

Register your product and get support at  
[www.philips.com/welcome](http://www.philips.com/welcome)

NP2500



---

PL Instrukcja obsługi

---

Informacje kontaktowe 47

---

**PHILIPS**

## EC DECLARATION OF CONFORMITY

(DECLARATION DE CONFORMITE CE)

We / Nous, PHILIPS CONSUMER LIFESTYLE B.V.

(Name / Nom de l'entreprise)

TUSSENDIEPEN 4, 9206 AD DRACHTEN, THE NETHERLANDS

(address / adresse)

Declare under our responsibility that the electrical product(s):

(Déclarons sous notre propre responsabilité que le(s) produit(s) électrique(s):)

Philips.....

(brand name, nom de la marque)

.....NP2500/12 .....

(Type version or model, référence ou modèle)

Network Player

.....  
(product description, description du produit)

To which this declaration relates is in conformity with the following harmonized standards:

(Auquel cette déclaration se rapporte, est conforme aux normes harmonisées suivantes)

(title, number and date of issue of the standard / titre, numéro et date de parution de la norme)

EN50385 : 2002

EN55020 : 2007

EN55022 : 2006 + A1:2007

EN61000-3-2 : 2006

EN301489-1 V1.8.1.

EN300328 V1.7.1 : 2006

EN55013 : 2001 + A1:2003 + A2:2006

EN66024 : 1998 + A1:2001 + A2:2003

EN61000-3-3 : 2006

EN301489-17 V1.3.2.

EN60950 : 2001 + A11: 2004

Following the provisions of :

(Conformément aux exigences essentielles et autres dispositions pertinentes de:)

1999/5/EC (R&TTE Directive)

2004/108/EC (EMC Directive)

2005/32/EC (EuP) – EC/278/2009

And are produced under a quality scheme at least in conformity with ISO 9001 or CENELEC

Permanent Documents

(Et sont fabriqués conformément à une qualité au moins conforme à la norme ISO 9001 ou aux Documents Permanents CENELEC)

The Notified Body .....ETL SEMKO..... performed .....CB Scheme.....

(L'Organisme Notifié)

(Name and number/ nom et numéro)

(a effectué)

(description of intervention /  
description de l'intervention)

SE-55866

And issued the certificate, .....

(et a délivré le certificat)

(certificate number / numéro du certificat)

Remarks:

(Remarques:)

Leuven, November 17, 2009

Frank Dethier

Development Manager, Innovation Lab Leuven

Frank Dethier

.....  
(place, date / lieu, date)

.....  
(signature, name and function / signature, nom et fonction)

# Spis treści

<b>1 Ważne</b>	3
Bezpieczeństwo	3
Informacje dotyczące ochrony środowiska	4
<b>2 NP2500</b>	6
Opis	6
Widok z góry	6
Widok z przodu	6
Widok z tyłu	6
Pilot zdalnego sterowania	7
<b>3 Przygotowanie</b>	9
Wkładanie baterii do pilota zdalnego sterowania	9
Umieszczanie urządzenia NP2500	9
<b>4 Podłączenie</b>	10
Podłączanie zestawu audio	10
Podłączanie zasilania	10
<b>5 Włączanie i przełączanie urządzenia w tryb gotowości Active lub Eco</b>	11
<b>6 Pierwsza konfiguracja</b>	12
Wyświetlanie prezentacji	12
Pierwsze połączenie z siecią domową	12
Pierwsza konfiguracja:	
Połączenie bezprzewodowe z automatycznym adresem IP	13
Pierwsza konfiguracja: Połączenie bezprzewodowe ze statycznym adresem IP	14
Pierwsza konfiguracja: Połączenie przewodowe z automatycznym adresem IP	15
Pierwsza konfiguracja: Połączenie przewodowe ze statycznym adresem IP	16
<b>7 Odtwarzanie</b>	18
Regulacja głośności	18
Wyciszanie dźwięku	18
Odtwarzanie losowe	18
Odtwarzanie z powtarzaniem	18
Przesyłanie bezprzewodowe zawartości muzycznej i zdjęć z komputera	19
Instalacja oprogramowania Media Browser	19
Konfiguracja komputera w celu udostępniania muzyki i zdjęć	19
Konfiguracja komputera MAC w celu udostępniania muzyki i zdjęć	19
Wyszukiwanie alfanumeryczne	20
Szybka nawigacja	21
SuperScroll – funkcja szybkiego przewijania	21
Radio internetowe	21
Słuchanie internetowych stacji radiowych	21
Odtwarzanie zaprogramowanych internetowych stacji radiowych	22
Zapisywanie internetowych stacji radiowych	22
Oznaczanie stacji radiowych jako ulubione	22
Słuchanie ulubionych stacji	23
Usuwanie ulubionej stacji	23
Ręczne dodawanie internetowych stacji radiowych	23
Odtwarzanie zawartości folderu My Media	24
<b>8 Ustawienia</b>	25
Tryb odtwarzania	25
Ustawienia dźwięku	25
FullSound	25
Ustawienia korektora	25
Ustawienia pokazu slajdów	26
Ustawienia wyświetlania	26
Ustawienia jasności, gdy urządzenie NP2500 jest włączone	26
Ustawienia jasności, gdy urządzenie NP2500 znajduje się w trybie gotowości	26

Dźwięk naciśnięcia przycisku	26
Okładka albumu	26
Ustawienia zegara	27
Ustawienia budzika	27
Ustawienia sieci	27
Połączenie bezprzewodowe z automatycznym adresem IP	28
Połączenie bezprzewodowe ze statycznym adresem IP	29
Połączenie przewodowe z automatycznym adresem IP	30
Połączenie przewodowe ze statycznym adresem IP	31
Lokalizacja i strefa czasowa	31
Język	32
Rejestracja urządzenia NP2500	32
Anulowanie rejestracji urządzenia NP2500	33
Informacje dotyczące rejestracji	33
Sprawdzanie aktualizacji oprogramowania	33
Informacje	34
Tryb prezentacyjny	34
Numery centrum telefonicznego	34
Przywracanie ustawień fabrycznych	35
Informacje prawne	35
<hr/>	
<b>9 Konserwacja</b>	<b>36</b>
Czyszczenie	36
<hr/>	
<b>10 Parametry techniczne</b>	<b>37</b>
Obsługiwane formaty plików audio	38
Obsługiwane formaty plików zdjęć	38
Akcesoria w zestawie	38
Wymagania dotyczące połączenia z komputerem	38
<hr/>	
<b>11 Rozwiązywanie problemów</b>	<b>39</b>
<hr/>	
<b>12 Słowniczek</b>	<b>40</b>
<hr/>	
<b>13 Informacje kontaktowe</b>	<b>47</b>

# 1 Ważne

## Bezpieczeństwo

Informacje dla klientów w Europie:  
Poznaj symbole bezpieczeństwa



Wykrzyknik zwraca uwagę na funkcje, w przypadku których należy dokładnie przeczytać dołączoną dokumentację w celu uniknięcia problemów związanych z obsługą i konserwacją.

Symbol błyskawicy sygnalizuje niezaizolowane podzespoły wewnątrz produktu, które mogą spowodować porażenie prądem elektrycznym.

Aby ograniczyć ryzyko pożaru lub porażenia prądem elektrycznym, urządzenie należy chronić przed deszczem i wilgocią. Ponadto nie należy umieszczać na nim przedmiotów wypełnionych cieczami, np. wazonów.

- 1 Przeczytaj tę instrukcję.
- 2 Zachowaj tę instrukcję na przyszłość.
- 3 Rozważ wszystkie ostrzeżenia.
- 4 Postępuj zgodnie ze wszystkimi instrukcjami.
- 5 Nie korzystaj z urządzenia w pobliżu wody.
- 6 Czyść urządzenie suchą ściereczką.

- 7 Nie blokuj żadnych otworów wentylacyjnych. Instaluj urządzenie zgodnie z instrukcjami producenta.
- 8 Nie zdejmuj obudowy urządzenia.
- 9 Z urządzenia można korzystać tylko w pomieszczeniach. Nie narażaj urządzenia na kontakt z kapiącą lub przyskającą wodą, deszczem i dużą wilgocią.
- 10 Nie wystawiaj urządzenia na działanie promieni słonecznych, otwartego ognia lub ciepła.
- 11 Nie instaluj urządzenia w pobliżu żadnych źródeł ciepła, takich jak kaloryfery, wloty ciepłego powietrza, kuchenki i inne urządzenia elektryczne (w tym wzmacniacze), które wytwarzają ciepło.
- 12 Nie umieszczaj na urządzeniu żadnych innych urządzeń elektrycznych.
- 13 Nie umieszczaj na urządzeniu żadnych przedmiotów mogących stanowić zagrożenie (np. przedmiotów zawierających płyny, płonących świec).
- 14 Z urządzeniem mogły zostać dostarczone baterie. Zapoznaj się z zawartymi w tej instrukcji informacjami dotyczącymi bezpieczeństwa użytkowania i utylizacji baterii.
- 15 Produkt może zawierać ołów i rtęć. Utylizacja tych materiałów może być regulowana odpowiednimi przepisami z uwagi na ochronę środowiska naturalnego. Zapoznaj się z zawartymi w tej instrukcji informacjami dotyczącymi utylizacji baterii.

Ochrona słuchu



Głośność dźwięku podczas słuchania powinna być umiarkowana:

## Informacje dotyczące ochrony środowiska

### Symbol urządzenia klasy II:



Symbol ten informuje, iż ten produkt posiada podwójną izolację.

### Modyfikacje

Nieautoryzowane przez producenta modyfikacje mogą spowodować unieważnienie prawa użytkownika do korzystania z tego produktu.

### Informacje na temat utylizacji urządzenia NP2500:

To urządzenie zostało zaprojektowane i wykonane z materiałów oraz komponentów wysokiej jakości, które nadają się do ponownego wykorzystania. Jeśli produkt został opatrzony symbolem przekreślonego pojemnika na odpady, oznacza to, że podlega on postanowieniom dyrektywy europejskiej 2002/96/WE.



Nigdy nie należy wyrzucać tego produktu wraz z innymi odpadami pochodzącymi z gospodarstwa domowego. Należy zapoznać się z lokalnymi przepisami dotyczącymi utylizacji sprzętu elektrycznego i elektronicznego. Prawidłowa utylizacja starych produktów pomaga zapobiegać zanieczyszczeniu środowiska naturalnego oraz utracie zdrowia.

Korzystanie ze słuchawek przy dużej głośności może spowodować uszkodzenie słuchu. Ten produkt może generować dźwięk o natężeniu grożącym utratą słuchu użytkownikowi ze zdrowym słuchem, nawet przy użytkowaniu trwającym nie dłużej niż minutę. Wyższe natężenie dźwięku jest przeznaczone dla osób z częściowo uszkodzonym słuchem.

Głośność dźwięku może być myląca. Z czasem słuch dostosowuje się do wyższej głośności dźwięku, uznawanej za odpowiednią. Dlatego przy długotrwałym słuchaniu dźwięku to, co brzmi „normalnie” w rzeczywistości może brzmieć głośno i stanowić zagrożenie dla słuchu. Aby temu zapobiec, należy ustawiać głośność na bezpiecznym poziomie, zanim słuch dostosuje się do zbyt wysokiego poziomu.

Ustawianie bezpiecznego poziomu głośności: Ustaw głośność na niskim poziomie.

Stopniowo zwiększaj głośność, aż dźwięk będzie czysty, dobrze słyszalny i bez zakłóceń.

Nie słuchaj zbyt długo:

Długotrwałe słuchanie dźwięku, nawet na „bezpiecznym” poziomie, również może powodować utratę słuchu.

Korzystaj z urządzenia w sposób umiarkowany oraz rób odpowiednie przerwy.

Podczas korzystania ze słuchawek stosuj się do poniższych zaleceń.

Nie słuchaj zbyt głośno i zbyt długo.

Zachowaj ostrożność przy zmianie głośności dźwięku ze względu na dostosowywanie się słuchu.

Nie zwiększaj głośności do takiego poziomu, przy którym nie słychać otoczenia.

W potencjalnie niebezpiecznych sytuacjach używaj słuchawek z rozważą lub przestań ich używać na jakiś czas.

Nie używaj słuchawek podczas prowadzenia pojazdu silnikowego, jazdy na rowerze, deskorolce itp., gdyż może to spowodować zagrożenie dla ruchu ulicznego, a ponadto jest to niedozwolone na wielu obszarach.

## Informacje na temat korzystania z baterii:



### Przeostoga

- Ryzyko wycieku:
- Należy korzystać wyłącznie ze wskazanych rodzajów baterii.
- Nie wolno mieszać baterii nowych i używanych.
- Nie należy używać baterii różnych marek.
- Należy pamiętać o zachowaniu biegunowości.
- Należy wyjąć baterie z produktów, które nie będą używane przez dłuższy czas.
- Baterie należy przechowywać w suchym miejscu.
- Ryzyko obrażeń:
- Obchodząc się z wyciekającymi bateriami, należy założyć rękawice.
- Baterie należy przechowywać w miejscu niedostępnym dla dzieci i zwierząt.
- Niebezpieczeństwo wybuchu:
- Nie należy doprowadzać do zwarcia baterii.
- Nie należy narażać baterii na działanie nadmiernego ciepła.
- Nie należy wrzucać baterii do ognia.
- Nie należy uszkadzać lub rozmontowywać baterii.
- Nie należy ponownie ładować baterii.

## Informacje dotyczące utylizacji baterii:



Produkt zawiera baterie opisane w treści dyrektywy 2006/66/WE, których nie można zutylizować z pozostałymi odpadami domowymi.

Należy zapoznać się z lokalnymi przepisami dotyczącymi utylizacji baterii. Prawidłowa utylizacja baterii pomaga zapobiegać zanieczyszczeniu środowiska naturalnego oraz utracie zdrowia.

<b>CE 0984</b>						<b>R&amp;TTE Directive 1999/5/EC</b>					
BE	✓	DK	✓	GR	✓	ES	✓	FR	✓		
IE	✓	IT	✓	LU	✓	NL	✓	AT	✓		
PT	✓	FI	✓	SE	✓	UK	✓	NO	✓		
DE	✓	CH	✓	PL	✓	HU	✓	SK	✓		
CZ	✓	CY	✓	IS	✓						

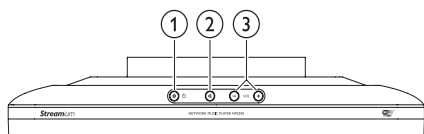
## 2 NP2500

Gratulujemy zakupu i witamy wśród klientów firmy Philips!

Aby w pełni skorzystać z oferowanej przez firmę Philips pomocy, zarejestruj swój produkt na stronie [www.philips.com/welcome](http://www.philips.com/welcome).

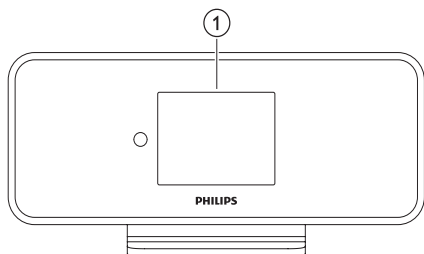
### Opis

#### Widok z góry



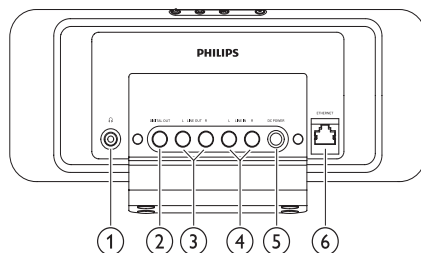
- ① (włączanie / tryb gotowości / tryb gotowości Eco)
- ② (wyciszanie dźwięku)
- ③ (regulacja głośności)

#### Widok z przodu



- ① Wyświetlacz

#### Widok z tyłu

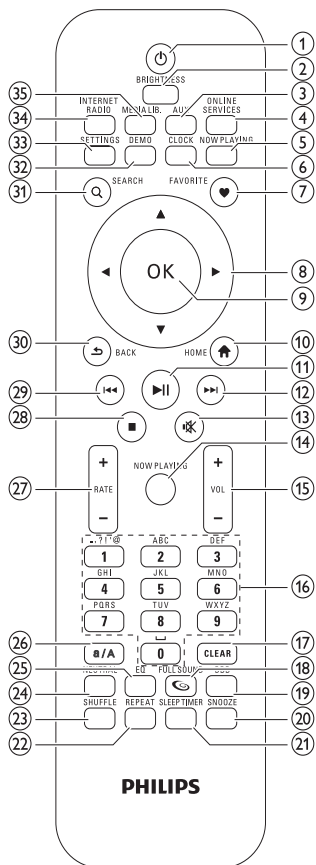


- ① gniazdo słuchawek
- ② gniazdo DIGITAL OUT (czarne)
- ③ gniazda Gniazdo LINE OUT (czerwone/białe)
- ④ gniazda AUX IN L / R (czerwone/białe)
- ⑤ gniazdo POWER SUPPLY
- ⑥ gniazdo ETHERNET



## Pilot zdalnego sterowania

Urządzeniem NP2500 można sterować za pomocą pilota zdalnego sterowania.



- ① **⏻** (włączanie / tryb gotowości)
- ② **BRIGHTNESS** (regulacja jasności wyświetlacza)
- ③ **AUX** (wybór zewnętrznego źródła)
- ④ **ONLINE SERVICES** (przejdź do menu opcjonalnych usług internetowych)
- ⑤ **NOW PLAYING** (przejdź do aktualnego ekranu odtwarzania)
- ⑥ **CLOCK** (włączanie funkcji wyświetlania zegara)
- ⑦ **FAVORITE** (oznaczanie bieżącej stacji jako ulubionej)
- ⑧ **▲▼◀▶** (nawigacja)
- ⑨ **OK** (zatwierdzenie)
- ⑩ **HOME** (przejdź do menu głównego)
- ⑪ **▶||** (odtwarzanie/wstrzymanie bieżącego pliku/aktualnej listy SuperPlay™)
- ⑫ **▶▶** (przejdź do następnego pliku)
- ⑬ **⊘** (wyciszanie/włączanie dźwięku)
- ⑭ **NOW PLAYING** (przejdź do aktualnego ekranu odtwarzania)
- ⑮ **+VOL -** (zwiększanie/zmniejszanie poziomu głośności)
- ⑯ Przyciski alfanumeryczne
- ⑰ **CLEAR** (naciśnięcie usuwa ostatni wprowadzony znak / naciśnięcie i przytrzymanie usuwa cały wiersz)
- ⑱ **FULLSOUND** (włączanie i wyłączanie funkcji FullSound™)
- ⑲ **DBB** (włączanie i wyłączanie dynamicznego wzmocnienia tonów niskich)
- ⑳ **SNOOZE** (wstrzymanie sygnału alarmu na 15 minut)
- ㉑ **SLEEP TIMER** (przełączanie opcji wyłącznika czasowego)
- ㉒ **REPEAT** (przełączanie opcji powtarzania odtwarzania)
- ㉓ **SHUFFLE** (włączanie i wyłączanie funkcji odtwarzania losowego)
- ㉔ **NEUTRAL** (wyłączanie i włączanie wszystkich ustawień procesora dźwięku)
- ㉕ **EQ** (przełączanie zaprogramowanych ustawień korektora)

- ②6 a/A (zmiana wielkości liter w przypadku wpisów alfanumerycznych)
- ②7 +RATE — (zwiększanie i zmniejszanie oceny\* aktualnie odtwarzanego utworu)
- ②8 ■ (zatrzymanie)
- ②9 ⏪ (przejdź do poprzedniego pliku / usunięcie ostatnio wprowadzonej pozycji)
- ③0 BACK ↩ (powrót do poprzedniego ekranu)
- ③1 SEARCH (wyszukiwanie plików)
- ③2 DEMO (włączanie odtwarzania demonstracyjnego)
- ③3 SETTINGS (przejdź do menu ustawień)
- ③4 INTERNET RADIO (przejdź do menu internetowych stacji radiowych)
- ③5 MEDIA LIB. (przejdź do menu biblioteki plików multimedialnych)

#### Uwaga

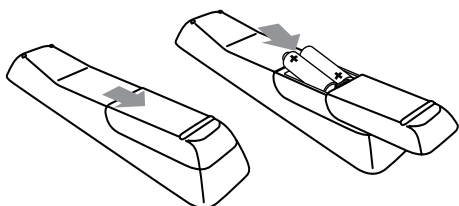
- \* Funkcja oceny utworów muzycznych jest dostępna tylko w przypadku serwisów muzycznych, które obsługują tę funkcję.

# 3 Przygotowanie

## Wkładanie baterii do pilota zdalnego sterowania

### ! Przewaga

- Niebezpieczeństwo wybuchu! Baterie należy trzymać z daleka od ciepła, promieni słonecznych lub ognia. Baterii nigdy nie należy wrzucać do ognia.
- Ryzyko skrócenia żywotności baterii! Nie należy używać baterii różnych typów lub marek.
- Ryzyko uszkodzenia produktu! Gdy pilot zdalnego sterowania nie jest używany przez dłuższy czas, wyjmij z niego baterie.



## Umieszczanie urządzenia NP2500

### ! Przewaga

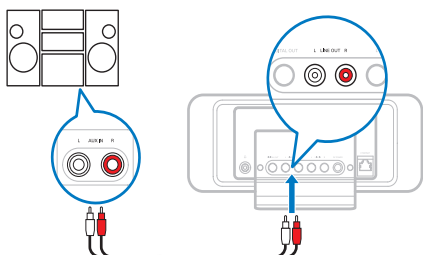
- Ryzyko uszkodzenia produktu! Umieść urządzenie NP2500 na płaskiej i równej powierzchni, zdolnej podtrzymać jego ciężar.

## 4 Podłączanie

### Podłączanie zestawu audio

Muzykę można odtwarzać przez zewnętrzne urządzenie podłączone do gniazd **LINE OUT** (czerwone i białe) w urządzeniu NP2500.

- 1 Zapoznaj się z instrukcją obsługi urządzenia zewnętrznego, aby sprawdzić, jak podłączyć czerwony i biały wtyk przewodu (dołączony do zestawu) do gniazd sygnału wejściowego w tym urządzeniu.
- 2 Wtyki (czerwony i biały) na drugim końcu przewodu podłącz do gniazd **Gniazda LINE OUT R/L** urządzenia NP2500.



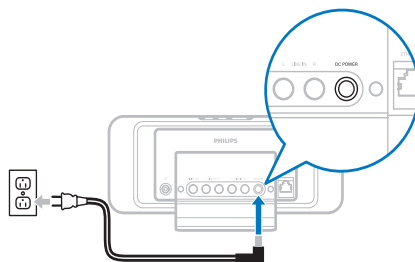
- 3 W zewnętrznym zestawie audio ustaw jako źródło dźwięku opcję **AUX** (sygnał zewnętrzny).
- 4 Użyj funkcji sterowania dostępnych w urządzeniu zewnętrznym, aby odtwarzać muzykę.

### Podłączanie zasilania

#### ! Przewaga

- Ryzyko uszkodzenia produktu! Upewnij się, że napięcie źródła zasilania jest zgodne z wartością zasilania podaną na spodzie lub na tylnej ścianie produktu.

- 1 Podłącz urządzenie NP2500 do źródła zasilania.



- 2 Wykonaj czynności opisane w rozdziale Pierwsza konfiguracja.

#### ☰ Uwaga

- Tabliczka znamionowa znajduje się na spodzie lub tylnej ścianie urządzenia.

## 5 Włączanie i przełączanie urządzenia w tryb gotowości Active lub Eco

Wybierać można spośród następujących opcji stanu:

- **On** (aktywne są wszystkie funkcje wyświetlania i pilot zdalnego sterowania, wskaźniki LED przycisków są wyłączone)
- **Active standby** (aktywny jest zegar i pilot zdalnego sterowania, wskaźniki LED przycisków świecą się na czerwono)
- **Eco standby** (pilot zdalnego sterowania i funkcje wyświetlania są wyłączone, wskaźniki LED przycisków są wyłączone)

W przypadku stanu **On** lub **Active standby**:

- 1** naciśnij przycisk  $\Phi$  na pilocie zdalnego sterowania, aby przełączać urządzenie NP2500 między stanem **Active standby** a **On**.
- 2** naciśnij i przytrzymaj przycisk  $\Phi$  na urządzeniu NP2500, aby przełączyć je w tryb **Eco standby**.

W przypadku stanu **Eco standby**:

- 1** naciśnij przycisk  $\Phi$  na urządzeniu NP2500 lub na pilocie zdalnego sterowania, aby włączyć urządzenie NP2500 (opcja **On**).

### Uwaga

- Jeśli przez 20 minut w trybie zatrzymania (bezczynności) nie naciśnięty zostanie żaden przycisk, urządzenie NP2500 przełączy się w tryb gotowości Active.

## 6 Pierwsza konfiguracja

Poniżej opisano sposób nawigacji i wyboru opcji za pomocą pilota zdalnego sterowania:

- Za pomocą przycisku ▲ lub ▼ wybierz opcję menu.
- Naciśnij przycisk **OK**, aby potwierdzić wybór.
- Aby powrócić do ekranu poprzedniego menu, naciśnij przycisk **BACK** ↵.
- Naciśnij przycisk **HOME**, aby przejść do menu głównego.

Po podłączeniu urządzenia NP2500 do zasilania po raz pierwszy na ekranie urządzenia NP2500 wyświetlone zostanie zapytanie dotyczące języka.

- 1 Wybierz język i potwierdź wybór.  
↳ W urządzeniu NP2500 wyświetli się zapytanie dotyczące odtworzenia opcjonalnej prezentacji.  
Dostępne są dwie możliwości:
  - Wyświetlenie prezentacji.
  - Zakończenie pierwszej konfiguracji.



### Wskazówka

- Po zakończeniu pierwszej konfiguracji zmiana języka jest możliwa z poziomu menu ustawień.

## Wyświetlanie prezentacji

- 1 Wybierz opcję “[**Yes, show me the demo**]”, aby wyświetlić prezentację.  
↳ Prezentacja będzie odtwarzana do momentu jej zakończenia.
- 2 Aby zakończyć odtwarzanie prezentacji, naciśnij przycisk ⓪.



### Uwaga

- Urządzenie NP2500 pozostaje w stanie pierwszej konfiguracji do momentu wybrania opcji [**No**] w celu anulowania prezentacji.
- Aby ponownie uruchomić prezentację, wystarczy nacisnąć przycisk **DEMO** na pilocie zdalnego sterowania lub przejść do menu ustawień urządzenia NP2500.

## Pierwsze połączenie z siecią domową

Po wybraniu opcji [**No**] w celu anulowania prezentacji urządzenie NP2500 wyświetli zapytanie o lokalizację użytkownika i strefę czasową. Urządzenie NP2500 wyświetli również przypomnienie dotyczące rejestracji produktu NP2500 na stronie internetowej [www.philips.com/welcome](http://www.philips.com/welcome) i instalacji oprogramowania komputerowego.

Poniżej opisano sposób nawigacji i wyboru opcji za pomocą pilota zdalnego sterowania:

- Za pomocą przycisku ▲ lub ▼ wybierz opcję menu.
- Naciśnij przycisk **OK**, aby potwierdzić wybór.
- Aby powrócić do ekranu poprzedniego menu, naciśnij przycisk **BACK** ↵.
- Naciśnij przycisk **HOME**, aby przejść do menu głównego.

- 1 Wskaż lokalizację i strefę czasową, a następnie potwierdź wybór.

↳ Urządzenie NP2500 wyświetli zapytanie dotyczące połączenia sieciowego.

- 2 Wybierz opcję [**Yes**], aby utworzyć połączenie z siecią.  
↳ Urządzenie NP2500 wyświetli zapytanie dotyczące konfiguracji sieci (jeśli jeszcze jej nie przeprowadzono).  
↳ Wybierz opcję [**No**], aby zakończyć konfigurację i przejść do menu głównego.

**3** Kontynuuj, wybierając jedną z poniższych opcji:

- Pierwsza konfiguracja: **Połączenie z siecią bezprzewodową z automatycznym adresem IP**

Na potrzeby konfiguracji wymagane są:

- A bezprzewodowy punkt dostępowy lub router oraz szerokopasmowy dostęp do Internetu;
- ręczne wprowadzenie klucza szyfrowania (tylko w przypadku połączeń sieciowych z szyfrowaniem);
- Pierwsza konfiguracja: **Połączenie z siecią bezprzewodową ze statycznym adresem IP**

Na potrzeby konfiguracji wymagane są:

- A bezprzewodowy punkt dostępowy lub router oraz szerokopasmowy dostęp do Internetu;
- ręczne wprowadzenie adresu IP.
- ręczne wprowadzenie klucza szyfrowania (tylko w przypadku połączeń sieciowych z szyfrowaniem);
- Pierwsza konfiguracja: **Połączenie z siecią przewodową (Ethernet) z automatycznym adresem IP**

Na potrzeby konfiguracji wymagane są:

- A przewodowy punkt dostępowy lub router oraz szerokopasmowy dostęp do Internetu i wolny port Ethernet;
- przewód Ethernet (niedołączony do zestawu).
- Pierwsza konfiguracja: **Połączenie z siecią przewodową (Ethernet) ze statycznym adresem IP**

Na potrzeby konfiguracji wymagane są:

- A przewodowy punkt dostępowy lub router oraz szerokopasmowy dostęp do Internetu i wolny port Ethernet;
- ręczne wprowadzenie adresu IP.
- przewód Ethernet (niedołączony do zestawu).

## Pierwsza konfiguracja: Połączenie bezprzewodowe z automatycznym adresem IP

Poniżej opisano sposób nawigacji i wyboru opcji za pomocą pilota zdalnego sterowania:

- Za pomocą przycisku ▲ lub ▼ wybierz opcję menu.
- Naciśnij przycisk **OK**, aby potwierdzić wybór.
- Aby powrócić do ekranu poprzedniego menu, naciśnij przycisk **BACK** ↩.
- Naciśnij przycisk **HOME**, aby przejść do menu głównego.

Przyciski alfanumeryczne na pilocie zdalnego sterowania spełniają wiele funkcji:

- Aby wybrać cyfrę lub znak alfanumeryczny, naciskaj przycisk do momentu, gdy żądana cyfra lub znak alfanumeryczny pojawi się na wyświetlaczu urządzenia NP2500.
- Aby przełączać pomiędzy dostępnymi znakami, naciśnij kilkakrotnie ten przycisk.
- Aby usunąć poprzednio wprowadzony znak, naciśnij przycisk **CLEAR**.
  - Aby usunąć cały wprowadzony wcześniej ciąg znaków, naciśnij i przytrzymaj przycisk **CLEAR**.

Wyświetlane na ekranie instrukcje pomogą w przeprowadzeniu procesu podłączenia urządzenia NP2500 do sieci domowej oraz Internetu. W tej części opisano przebieg typowej konfiguracji sieci bezprzewodowej z automatycznym przydzieleniem adresu IP. Wyświetlane na ekranie informacje pomogą również w konfiguracji ustawień zaawansowanych, które nie są opisane w niniejszej instrukcji.

- 1** Upewnij się, że nazwa sieci, hasło oraz klucz szyfrowania są dostępne.

2 Włącz bezprzewodowy punkt dostępowy lub router z szerokopasmowym dostępem do Internetu.

3 Postępuj zgodnie z czynnościami opisanymi w rozdziale **Pierwsze połączenie z siecią domową** do momentu, gdy urządzenie NP2500 wyświetli zapytanie o konfigurację sieci.

- 4 Wybierz opcję **[Wireless (WiFi)]**, aby rozpocząć proces konfiguracji sieci.
- W przypadku routerów z systemem ochrony sieci Wi-Fi (WPS), które obsługują funkcję PBC (sterowania odwarzaniem): Naciśnij przycisk WPS PBC znajdujący się na routerze w celu aktywowania. Naciśnij przycisk **OK** na urządzeniu NP2500, aby kontynuować.
  - W przypadku routerów z systemem ochrony sieci Wi-Fi (WPS), które obsługują funkcję identyfikacji za pośrednictwem kodu PIN: W urządzeniu NP2500 wybierz opcję WPS PIN, a następnie wprowadź wyświetlony kod PIN w routerze.
  - W przypadku innych routerów bezprzewodowych:
    - ↳ Urządzenie NP2500 wyszukuje dostępne sieci.

- 1 Wskaż sieć z listy wyszukanych sieci i potwierdź wybór.
- Wprowadź i potwierdź klucz szyfrowania (jeśli jest wymagany).
  - Urządzenie NP2500 automatycznie pobiera adres IP.
  - Urządzenie NP2500 wyświetli potwierdzenie połączenia z siecią.
  - Urządzenie NP2500 wyświetli zapytanie dotyczące połączenia z Internetem.


- 2 Wybierz opcję **[Yes]**, aby połączyć z Internetem.
- ↳ Urządzenie NP2500 wyświetli potwierdzenie dotyczące połączenia z Internetem.

## Uwaga

- Można wprowadzić więcej niż jeden klucz szyfrowania. W takim przypadku urządzenie NP2500 wyświetli zapytanie dotyczące wyboru domyślnego klucza szyfrowania.

## Pierwsza konfiguracja: Połączenie bezprzewodowe ze statycznym adresem IP

Poniżej opisano sposób nawigacji i wyboru opcji za pomocą pilota zdalnego sterowania:

- Za pomocą przycisku **▲** lub **▼** wybierz opcję menu.
- Naciśnij przycisk **OK**, aby potwierdzić wybór.
- Aby powrócić do ekranu poprzedniego menu, naciśnij przycisk **BACK** .
- Naciśnij przycisk **HOME**, aby przejść do menu głównego.

Przyciski alfanumeryczne na pilocie zdalnego sterowania spełniają wiele funkcji:

- Aby wybrać cyfrę lub znak alfanumeryczny, naciskaj przycisk do momentu, gdy żądana cyfra lub znak alfanumeryczny pojawi się na wyświetlaczu urządzenia NP2500.
- Aby przełączać pomiędzy dostępnymi znakami, naciśnij kilkakrotnie ten przycisk.
- Aby usunąć poprzednio wprowadzony znak, naciśnij przycisk **CLEAR**.
  - Aby usunąć cały wprowadzony wcześniej ciąg znaków, naciśnij i przytrzymaj przycisk **CLEAR**.

Wyświetlane na ekranie instrukcje pomogą w przeprowadzeniu procesu podłączenia urządzenia NP2500 do sieci domowej oraz Internetu. W tej części opisano przebieg typowej konfiguracji sieci bezprzewodowej z przydzieleniem statycznego adresu IP. Wyświetlane



na ekranie informacje pomogą również w konfiguracji ustawień zaawansowanych, które nie są opisane w niniejszej instrukcji.

- 1 Upewnij się, że nazwa sieci, hasło oraz klucz szyfrowania są dostępne.
- 2 Włącz bezprzewodowy punkt dostępowy lub router z szerokopasmowym dostępem do Internetu.
- 3 Postępuj zgodnie z czynnościami opisanymi w rozdziale **Pierwsze połączenie z siecią domową** do momentu, gdy urządzenie NP2500 wyświetli zapytanie o konfigurację sieci.
- 4 Wybierz opcję **[Wireless (WiFi)]**, aby rozpocząć proces konfiguracji sieci.
  - W przypadku routerów z systemem ochrony sieci Wi-Fi (WPS), które obsługują funkcję PBC (sterowania odtwarzaniem): Naciśnij przycisk WPS PBC znajdujący się na routerze w celu aktywowania. Naciśnij przycisk **OK** na urządzeniu NP2500, aby kontynuować.
  - W przypadku routerów z systemem ochrony sieci Wi-Fi (WPS), które obsługują funkcję identyfikacji za pośrednictwem kodu PIN: W urządzeniu NP2500 wybierz opcję WPS PIN, a następnie wprowadź wyświetlony kod PIN w routerze.
  - W przypadku innych routerów bezprzewodowych:
    - ↳ Urządzenie NP2500 wyszukuje dostępne sieci.
- 1 Wskaż sieć z listy wyszukanych sieci i potwierdź wybór.
  - Wprowadź i potwierdź klucz szyfrowania (jeśli jest wymagany).
  - Urządzenie NP2500 przeprowadzi próbę uzyskania automatycznego adresu IP.
- 2 Naciśnij przycisk **BACK** ↵, aby ręcznie wprowadzić adres IP.
- 3 Wprowadź statyczny adres IP i potwierdź go.

- ↳ Urządzenie NP2500 wyświetli potwierdzenie połączenia z siecią.
- ↳ Urządzenie NP2500 wyświetli zapytanie dotyczące połączenia z Internetem.

- 4 Wybierz opcję **[Yes]**, aby połączyć z Internetem.
  - ↳ Urządzenie NP2500 wyświetli potwierdzenie dotyczące połączenia z Internetem.

#### Uwaga

- Można wprowadzić więcej niż jeden klucz szyfrowania. W takim przypadku urządzenie NP2500 wyświetli zapytanie dotyczące wyboru domyślnego klucza szyfrowania.

## Pierwsza konfiguracja: Połączenie przewodowe z automatycznym adresem IP

Poniżej opisano sposób nawigacji i wyboru opcji za pomocą pilota zdalnego sterowania:

- Za pomocą przycisku ▲ lub ▼ wybierz opcję menu.
- Naciśnij przycisk **OK**, aby potwierdzić wybór.
- Aby powrócić do ekranu poprzedniego menu, naciśnij przycisk **BACK** ↵.
- Naciśnij przycisk **HOME**, aby przejść do menu głównego.

Przyciski alfanumeryczne na pilocie zdalnego sterowania spełniają wiele funkcji:

- Aby wybrać cyfrę lub znak alfanumeryczny, naciskaj przycisk do momentu, gdy żądana cyfra lub znak alfanumeryczny pojawi się na wyświetlaczu urządzenia NP2500.
- Aby przełączać pomiędzy dostępnymi znakami, naciśnij kilkakrotnie ten przycisk.
- Aby usunąć poprzednio wprowadzony znak, naciśnij przycisk **CLEAR**.

- Aby usunąć cały wprowadzony wcześniej ciąg znaków, naciśnij i przytrzymaj przycisk **CLEAR**.

Wyświetlane na ekranie instrukcje pomogą w przeprowadzeniu procesu podłączenia urządzenia NP2500 do sieci domowej oraz Internetu. W tej części opisano przebieg typowej konfiguracji sieci przewodowej z automatycznym przydzieleniem adresu IP. Wyświetlane na ekranie informacje pomogą również w konfiguracji ustawień zaawansowanych, które nie są opisane w niniejszej instrukcji.

- 1 Podłącz przewód Ethernet (niedołączony do zestawu) do gniazda **ETHERNET** urządzenia NP2500 i gniazda Ethernet routera przewodowego.
- 2 Sprawdź, czy router przewodowy jest włączony i nawiązane zostało szerokopasmowe połączenie z Internetem.
- 3 Postępuj zgodnie z czynnościami opisanymi w rozdziale **Pierwsze połączenie z siecią domową** do momentu, gdy urządzenie NP2500 wyświetli zapytanie o konfigurację sieci.
- 4 Wybierz opcję **[Wired (Ethernet)]**, aby rozpocząć proces konfiguracji sieci.
  - ↳ Urządzenie NP2500 automatycznie pobiera adres IP.
  - ↳ Urządzenie NP2500 wyświetli potwierdzenie połączenia z siecią.
  - ↳ Urządzenie NP2500 wyświetli zapytanie dotyczące połączenia z Internetem.
- 5 Wybierz opcję **[Yes]**, aby połączyć z Internetem.
  - ↳ Urządzenie NP2500 wyświetli potwierdzenie dotyczące połączenia z Internetem.

## Pierwsza konfiguracja: Połączenie przewodowe ze statycznym adresem IP

Poniżej opisano sposób nawigacji i wyboru opcji za pomocą pilota zdalnego sterowania:

- Za pomocą przycisku ▲ lub ▼ wybierz opcję menu.
- Naciśnij przycisk **OK**, aby potwierdzić wybór.
- Aby powrócić do ekranu poprzedniego menu, naciśnij przycisk **BACK** ⬅.
- Naciśnij przycisk **HOME**, aby przejść do menu głównego.

Przyciski alfanumeryczne na pilocie zdalnego sterowania spełniają wiele funkcji:

- Aby wybrać cyfrę lub znak alfanumeryczny, naciskaj przycisk do momentu, gdy żądana cyfra lub znak alfanumeryczny pojawi się na wyświetlaczu urządzenia NP2500.
- Aby przełączać pomiędzy dostępnymi znakami, naciśnij kilkakrotnie ten przycisk.
- Aby usunąć poprzednio wprowadzony znak, naciśnij przycisk **CLEAR**.
  - Aby usunąć cały wprowadzony wcześniej ciąg znaków, naciśnij i przytrzymaj przycisk **CLEAR**.

Wyświetlane na ekranie instrukcje pomogą w przeprowadzeniu procesu podłączenia urządzenia NP2500 do sieci domowej oraz Internetu. W tej części opisano przebieg typowej konfiguracji sieci przewodowej z przydzieleniem statycznego adresu IP. Wyświetlane na ekranie informacje pomogą również w konfiguracji ustawień zaawansowanych, które nie są opisane w niniejszej instrukcji.

- 1 Podłącz przewód Ethernet (niedołączony do zestawu) do gniazda **ETHERNET** urządzenia NP2500 i gniazda Ethernet routera przewodowego.

- 2 Sprawdź, czy router przewodowy jest włączony i nawiązane zostało szerokopasmowe połączenie z Internetem.
- 3 Postępuj zgodnie z czynnościami opisanymi w rozdziale **Pierwsze połączenie z siecią domową** do momentu, gdy urządzenie NP2500 wyświetli zapytanie o konfigurację sieci.
- 4 Wybierz opcję **[Wired (Ethernet)]**, aby rozpocząć proces konfiguracji sieci.
  - ↳ Urządzenie NP2500 przeprowadzi próbę uzyskania automatycznego adresu IP.
  - ↳ Naciśnij przycisk **BACK** ↩, aby ręcznie wprowadzić adres IP.
- 5 Wprowadź statyczny adres IP i potwierdź go.
  - ↳ Urządzenie NP2500 wyświetli potwierdzenie połączenia z siecią.
  - ↳ Urządzenie NP2500 wyświetli zapytanie dotyczące połączenia z Internetem.
- 6 Wybierz opcję **[Yes]**, aby połączyć z Internetem.
  - ↳ Urządzenie NP2500 wyświetli potwierdzenie dotyczące połączenia z Internetem.

# 7 Odtwarzanie

Aby wyświetlać i odtwarzać pliki multimedialne, należy skorzystać z pilota zdalnego sterowania. Poniżej opisano sposób nawigacji i wyboru opcji za pomocą pilota zdalnego sterowania:

- Za pomocą przycisku ▲ lub ▼ wybierz opcję menu.
- Naciśnij przycisk **OK**, aby potwierdzić wybór.
- Aby powrócić do ekranu poprzedniego menu, naciśnij przycisk **BACK** ↵.
- Naciśnij przycisk **HOME**, aby przejść do menu głównego.

Funkcje odtwarzania i wstrzymywania na pilocie zdalnego sterowania urządzenia NP2500 działają tak samo dla dowolnego innego źródła multimedialnych, które zostało wybrane:

- 1 Naciśnij przycisk **HOME**.
- 2 Wybierz źródło dźwięku.
- 3 Wybierz opcję.
- 4 Naciśnij przycisk ►||, aby odtworzyć.
  - Naciśnij przycisk ►||, aby wstrzymać lub uruchomić odtwarzanie.
- 5 Naciśnij przycisk ■, aby zatrzymać.



## Wskazówka

- W kolejnych rozdziałach można znaleźć objaśnienie opcji odtwarzania i dostępnych źródeł multimedialnych.

## Regulacja głośności

- 1 Podczas odtwarzania naciśnij przycisk **+VOL** —, aby wyregulować poziom głośności.

## Wyciszanie dźwięku

- 1 Podczas odtwarzania naciśnij przycisk **MUTE**, aby włączyć lub wyłączyć dźwięk.

## Odtwarzanie losowe

Aktualnie wybrane pliki dźwiękowe można odtwarzać w kolejności losowej.

- 1 Podczas odtwarzania naciśnij przycisk **SHUFFLE**, aby włączyć lub wyłączyć opcję odtwarzania w kolejności losowej.

## Odtwarzanie z powtarzaniem

Istnieje możliwość powtórzenia odtwarzania jednego lub wszystkich aktualnie wybranych plików audio.

- 1 W trybie odtwarzania naciśnij przycisk **REPEAT**, aby włączyć funkcję powtarzania odtwarzania w następujący sposób:
  - **[Repeat 1]**
    - Aktualny plik audio będzie odtwarzany cyklicznie do momentu wybrania innego trybu lub ustawienia.
  - **[Repeat all]**
    - Wszystkie aktualnie wybrane pliki będą odtwarzane cyklicznie do momentu wybrania innego trybu lub ustawienia.
  - **[Off]** (domyślnie)
    - Pliki audio będą odtwarzane jednorazowo (normalne odtwarzanie).

## Przesyłanie bezprzewodowe zawartości muzycznej i zdjęć z komputera

Możesz przesyłać bezprzewodowo zawartość muzyczną i obrazy do urządzenia NP2500 za pomocą podłączonego komputera. Kolejne rozdziały przedstawiają sposób:

- instalacji oprogramowania na komputerze;
- konfiguracji komputera w celu udostępniania muzyki i zdjęć.

### Uwaga

- Jeśli oprogramowanie Media Browser for Philips lub Twonky Media jest już zainstalowane na komputerze, można pominąć część poświęconą instalacji i kontynuować konfigurowanie.
- W przypadku jakichkolwiek innych odtwarzaczy plików multimedialnych należy zapoznać się z instrukcjami dołączonymi do odtwarzacza.

## Instalacja oprogramowania Media Browser

- 1 Włóż płytę CD z oprogramowaniem do napędu w komputerze.
  - ↳ Rozpocznie się instalacja następującego oprogramowania:
  - ↳ Media Browser for Philips (w komputerze PC)
  - ↳ Twonky Media (w komputerze MAC)
- 2 Postępuj zgodnie z instrukcjami wyświetlanymi na ekranie komputera, aby zainstalować oprogramowanie.

## Konfiguracja komputera w celu udostępniania muzyki i zdjęć

Dzięki urządzeniu NP2500 można udostępnić muzykę oraz zdjęcia znajdujące się na komputerze. W tym rozdziale opisano sposób konfiguracji komputera w celu udostępnienia muzyki i zdjęć.

- 1 Postępuj zgodnie z instrukcjami, aby zainstalować oprogramowanie Media Browser for Philips.
- 2 W przypadku komputerów PC kliknij kolejno: **Start > Programy > Media Browser > Run Media Browser**.
- 3 Przejdź do menu **Settings > Server Settings**, aby sprawdzić, czy wybrano właściwy serwer.
- 4 Wybierz podmenu **Basic Settings**.
- 5 W podmenu **Basic Settings** na stronie konfiguracji:
  - aby ręcznie zlokalizować utwory i zdjęcia, kliknij polecenie **Browse**;
  - aby ręcznie dodać nowy katalog zawartości, kliknij polecenie **Add**.
- 6 Naciśnij przycisk **HOME** na pilocie zdalnego sterowania urządzenia NP2500.
- 7 Wybierz opcję [**Library**] i potwierdź wybór, klikając przycisk **OK**.
  - ↳ Na wyświetlaczu pojawi się komunikat [**Searching for UPnP music servers...**].
- 8 Za pomocą przycisków **▲▼** wybierz nazwę serwera i potwierdź wybór, klikając przycisk **OK**.

## Konfiguracja komputera MAC w celu udostępniania muzyki i zdjęć

Dzięki urządzeniu NP2500 można udostępnić muzykę oraz zdjęcia znajdujące się na komputerze MAC. W tym rozdziale opisano sposób konfiguracji komputera MAC w celu udostępnienia muzyki i zdjęć.

- 1 Postępuj zgodnie z instrukcjami, aby zainstalować oprogramowanie Twonky Media.
- 2 W przypadku komputerów MAC kliknij kolejno: **Go > Applications > Twonky Media**.
- 3 Przejdź na pulpit i kliknij ikonę **Configure Twonky Media**.
- 4 W menu **Basic Setup** na stronie konfiguracji kliknij pozycję **Sharing**.
  - ↳ Katalogi zawartości zostaną przeskanowane.
  - ↳ Aby ręcznie zlokalizować katalog zawartości, kliknij polecenie **Browse**.
  - ↳ Aby ręcznie dodać katalog z nową zawartością, kliknij polecenie **Add new content directory**.
  - ↳ Aby zachować zmiany, kliknij polecenie **Save Changes**.
- 5 Naciśnij przycisk **HOME** na pilocie zdalnego sterowania urządzenia NP2500.
- 6 Wybierz opcję **[Library]** i potwierdź wybór, klikając przycisk **OK**.
  - ↳ Na ekranie wyświetlony zostanie komunikat **[Searching for UPnP music servers...]** oraz lista serwerów multimedialnych.
- 7 Za pomocą przycisków **▲▼** wybierz nazwę serwera i potwierdź wybór, klikając przycisk **OK**.

---

## Wyszukiwanie alfanumeryczne

W przypadku konkretnych plików multimedialnych na dołączonym urządzeniu UPnP istnieje możliwość przeprowadzenia wyszukiwania alfanumerycznego. Poniżej opisano sposób nawigacji i wyboru opcji za pomocą pilota zdalnego sterowania:

- Za pomocą przycisku **▲** lub **▼** wybierz opcję menu.

- Naciśnij przycisk **OK**, aby potwierdzić wybór.
- Aby powrócić do ekranu poprzedniego menu, naciśnij przycisk **BACK** **↩**.
- Naciśnij przycisk **HOME**, aby przejść do menu głównego.

Przyciski alfanumeryczne na pilocie zdalnego sterowania spełniają wiele funkcji:

- Aby wybrać cyfrę lub znak alfanumeryczny, naciskaj przycisk do momentu, gdy żądana cyfra lub znak alfanumeryczny pojawi się na wyświetlaczu urządzenia NP2500.
- Aby przełączać pomiędzy dostępnymi znakami, naciśnij kilkakrotnie ten przycisk.
- Aby usunąć poprzednio wprowadzony znak, naciśnij przycisk **CLEAR**.
  - Aby usunąć cały wprowadzony wcześniej ciąg znaków, naciśnij i przytrzymaj przycisk **CLEAR**.

Poniżej przedstawiono sposób korzystania z funkcji wyszukiwania alfanumerycznego:

- 1 Włącz urządzenie NP2500.
- 2 Naciśnij przycisk **MEDIA LIB..**
  - ↳ Na wyświetlaczu pojawią się dostępne serwery.
- 3 Wybierz serwer.
  - ↳ Na wyświetlaczu pojawią się dostępne listy.
- 4 Wybierz listę.
- 5 Naciśnij przycisk **SEARCH**.
  - ↳ Na wyświetlaczu pojawi się pole tekstowe.
- 6 Do wprowadzenia szukanego słowa można używać przycisków alfanumerycznych na pilocie zdalnego sterowania.
- 7 Naciśnij przycisk **OK**, aby rozpocząć wyszukiwanie.

↳ Na wyświetlaczu pojawi się najbliższy alfabetycznie wynik.

- 8 Aby zatrzymać wyszukiwanie, naciśnij przycisk ■.
- Naciśnij przycisk **HOME**, aby przejść do menu głównego.

## Szybka nawigacja

Przyciski alfanumeryczne na pilocie zdalnego sterowania spełniają wiele funkcji:

- Aby wybrać cyfrę lub znak alfanumeryczny, naciskaj przycisk do momentu, gdy żądana cyfra lub znak alfanumeryczny pojawi się na wyświetlaczu urządzenia NP2500.
- Aby przełączać pomiędzy dostępnymi znakami, naciśnij kilkakrotnie ten przycisk.
- Aby usunąć poprzednio wprowadzony znak, naciśnij przycisk **CLEAR**.
- Aby usunąć cały wprowadzony wcześniej ciąg znaków, naciśnij i przytrzymaj przycisk **CLEAR**.

Funkcja szybkiego przejścia, dostępna w urządzeniu NP2500, działa w sposób podobny do metody wprowadzania tekstu, która jest często stosowana w telefonach komórkowych.

- 1 Po wyświetleniu listy naciśnij przycisk alfanumeryczny raz lub kilkakrotnie, aby wybrać dany znak.
- ↳ Funkcja szybkiego przejścia wyświetla pierwszy obiekt na bieżącej liście, którego nazwa zaczyna się wybranym znakiem (np. nazwa utworu na liście utworów).

## SuperScroll – funkcja szybkiego przewijania

Dzięki funkcji SuperScroll™ można szybko odszukać dany plik. Funkcja SuperScroll™ umożliwia przewijanie wszystkich plików w ramach aktualnej listy w żądanym tempie.

- 1 Włącz urządzenie NP2500.
- 2 Po wyświetleniu listy naciśnij i przytrzymaj przycisk ▲▼, aby szybko przewijać listę.
- 3 Aby zatrzymać przewijanie, zwolnij przycisk.

## Radio internetowe

### Uwaga

- Funkcja obsługi internetowych stacji radiowych wymaga szerokopasmowego połączenia Internetem.

## Słuchanie internetowych stacji radiowych

- 1 Włącz urządzenie NP2500.
- 2 Upewnij się, że urządzenie NP2500 ma szerokopasmowe połączenie z Internetem.
- 3 Naciśnij przycisk **INTERNET RADIO**, aby wyświetlić menu opcji.
  - **[Presets]** (zestawienie zaprogramowanych internetowych stacji radiowych)
  - **[Favorite stations]** (zestawienie internetowych stacji radiowych oznaczonych jako ulubione stacje)
  - **[Recently played]** (zestawienie ostatnio słuchanych internetowych stacji radiowych)
  - **[Search]** (opcja wyszukiwania internetowych stacji radiowych)

- **[All stations]** (zestawienie wszystkich internetowych stacji radiowych wg gatunku)
- **[Recorded shows]** (zestawienie wszystkich zarejestrowanych audycji z internetowych stacji radiowych)
- **[My Media]** (zestawienie internetowych stacji radiowych wprowadzonych w portalu **Club Philips**, w opcji **Streamium Management**)

- 4 Naciśnij przycisk ▲ lub ▼, a następnie przycisk ►, aby wybrać opcję.
- Aby posłuchać konkretnej internetowej stacji radiowej, wybierz opcję **[Search]**, a następnie za pomocą przycisków alfanumerycznych wprowadź nazwę stacji.
  - Naciśnij przycisk **HOME**, aby przejść do menu głównego.

#### Uwaga

- Funkcja obsługi internetowych stacji radiowych wymaga szerokopasmowego połączenia Internetem.

## Odtwarzanie zaprogramowanych internetowych stacji radiowych

Funkcja radia internetowego zawiera zaprogramowane stacje, które są dostosowane do regionalnych ustawień produktu NP2500. Można wybrać spośród 10 domyślnych internetowych stacji radiowych. Można również nadpisać te ustawienia własnymi pozycjami.

- 1 Włącz urządzenie NP2500.
- 2 Upewnij się, że urządzenie NP2500 ma połączenie z Internetem.
- 3 Wybierz kolejno: **[Internet Radio]** > **[Presets]**.  
↳ Zostanie wyświetlona lista ustawień.

- 4 Naciśnij przycisk alfanumeryczny (od 0 do 9), aby odtworzyć internetową stację radiową, która jest przypisana do tego numeru.

## Zapisywanie internetowych stacji radiowych

W tym rozdziale opisano sposób zapisywania aktualnie słuchanej internetowej stacji radiowej.

**Ważne:** W wyniku tej czynności nadpisana zostanie internetowa stacja radiowa, która została wcześniej zapisana w tym samym miejscu.

- 1 Podczas odtwarzania internetowej stacji radiowej naciśnij i przytrzymaj przycisk alfanumeryczny (od 0 do 9), aby zapisać aktualną stację.  
↳ Aktualna stacja zostanie zapisana pod wybranym numerem.

## Oznaczanie stacji radiowych jako ulubione

Internetowe stacje radiowe można oznaczyć jako ulubione, co później umożliwia ich łatwe odnalezienie.

- 1 Włącz urządzenie NP2500.
- 2 Upewnij się, że urządzenie NP2500 ma szerokopasmowe połączenie z Internetem.
- 3 Podczas słuchania internetowej stacji radiowej naciśnij przycisk **FAVORITE**, aby oznaczyć stację.
  - Naciśnij przycisk **HOME**, aby przejść do menu głównego.
  - Przy kolejnym połączeniu z funkcją radia internetowego stacja radiowa pojawi się w menu Favorite Stations.



### ☰ Uwaga

- Funkcja obsługi internetowych stacji radiowych wymaga szerokopasmowego połączenia Internetem.

### ✱ Wskazówka

- Internetowe stacje radiowe można również oznaczać zakładkami. Wystarczy zalogować się na stronie internetowej **www.philips.com/welcome** i na stronie zarejestrowanego produktu kliknąć łącze **Streamium Management**.

## Śłuchanie ulubionych stacji

Po opisanu internetowych stacji radiowych zakładkami można je znaleźć w menu Favorite Stations.

- 1 Włącz urządzenie NP2500.
- 2 Upewnij się, że urządzenie NP2500 ma szerokopasmowe połączenie z Internetem.
- 3 Naciśnij przycisk **INTERNET RADIO**.
- 4 Wybierz opcję **[Favorite stations]**.
- 5 Wybierz stację.
  - Naciśnij przycisk **HOME**, aby przejść do menu głównego.

### ☰ Uwaga

- Funkcja obsługi internetowych stacji radiowych wymaga szerokopasmowego połączenia Internetem.

## Usuwanie ulubionej stacji

Można usunąć internetowe stacje radiowe z listy ulubionych:

- 1 Podczas słuchania internetowej stacji radiowej oznaczonej jako ulubiona naciśnij przycisk **FAVORITE**.
  - ↳ Aktualna stacja zostanie usunięta z listy ulubionych.

### ☰ Uwaga

- Funkcja obsługi internetowych stacji radiowych wymaga szerokopasmowego połączenia Internetem.

## Ręczne dodawanie internetowych stacji radiowych

W tym rozdziale opisano sposób rejestracji produktu firmy Philips i dodawania adresów URL internetowych stacji radiowych za pomocą komputera.

Aby najszybciej zarejestrować produkt NP2500, przejdź do strony internetowej **www.philips.com/welcome** i postępuj zgodnie z instrukcjami wyświetlanymi na ekranie. Można również zarejestrować produkt NP2500 z poziomu samego urządzenia:

- 1 Sprawdź, czy urządzenie NP2500 jest włączone.
- 2 Upewnij się, że urządzenie NP2500 ma połączenie z Internetem.
- 3 Na urządzeniu NP2500 wybierz kolejno: **[Settings]** > **[Register now]** > **[Register on the device]**.
  - ↳ Wyświetlony zostanie ekran rejestracji.
- 4 Użyj przycisków alfanumerycznych na pilocie zdalnego sterowania, aby wprowadzić poprawny adres e-mail.
- 5 Naciśnij przycisk **OK**.
  - ↳ Na ekranie wyświetlone zostanie potwierdzenie przesłania automatycznej wiadomości e-mail.
- 6 Sprawdź pocztę e-mail i odszukaj wiadomość przesłaną z adresu **ConsumerCare@Philips.com**, o temacie **Twoja rejestracja urządzenia Streamium...**
- 7 Postępuj zgodnie z instrukcjami w wiadomości e-mail, aby zakończyć proces rejestracji na stronie internetowej Philips.

- 8 Na stronie internetowej zarejestrowanego produktu kliknij łącze **Streamium Management**.
- 9 Wybierz opcję **My Media**.
- 10 Kliknij zakładkę **Music**.
- 11 Wprowadź adres URL internetowej stacji radiowej w pierwszej kolumnie.
- 12 Wprowadź pseudonim w drugiej kolumnie.
  - ↳ Pseudonim ten pozwoli zidentyfikować internetową stację radiową, która wyświetlana jest w urządzeniu NP2500.
- 13 Wprowadź opis w trzeciej kolumnie.
- 14 Kliknij polecenie **Save**, aby zatwierdzić wpisane informacje.

- Aby wrócić do głównego menu, naciśnij przycisk **HOME**.

#### Uwaga

- Funkcja **My Media** wymaga przeprowadzenia rejestracji w portalu **Club Philips**.
- Funkcja obsługi internetowych stacji radiowych wymaga szerokopasmowego połączenia Internetem.

#### Uwaga

- Jeśli wybrana ręcznie internetowa stacja radiowa jest dostępna i nadaje w zgodnym formacie, można jej słuchać za pomocą urządzenia NP2500.
- Ręcznie wprowadzone internetowe stacje radiowe można odszukać na liście **My Media** w urządzeniu NP2500.
- Funkcja obsługi internetowych stacji radiowych wymaga szerokopasmowego połączenia Internetem.

## Odtwarzanie zawartości folderu **My Media**

Ręcznie dodane internetowe stacje radiowe znaleźć można w menu **[My Media]**.

- 1 Włącz urządzenie NP2500.
- 2 Upewnij się, że urządzenie NP2500 ma szerokopasmowe połączenie z Internetem.
- 3 Naciśnij przycisk **INTERNET RADIO**.
- 4 Wybierz opcję **[My Media]**.
  - ↳ Na ekranie wyświetlona zostanie lista internetowych stacji radiowych, zapisanych w menu **[My Media]**.
- 5 Naciśnij przycisk **OK**, aby rozpocząć odtwarzanie.

# 8 Ustawienia

Dostępne są następujące ustawienia:

- [Play mode]
- [Sound settings]
- [Display settings]
- [Slideshow settings]
- [Album art]
- [Clicker sound]
- [Alarm clock settings]
- [Network settings]
- [Clock settings]
- [Location and time zone]
- [Language]
- [Device ID and information]
- [User registration]
- [Check for software upgrades]
- [Demo mode]
- [Call centre numbers]
- [Restore factory settings]
- [Legal]

Poniżej opisano sposób nawigacji i wyboru opcji za pomocą pilota zdalnego sterowania:

- Za pomocą przycisku ▲ lub ▼ wybierz opcję menu.
- Naciśnij przycisk **OK**, aby potwierdzić wybór.
- Aby powrócić do ekranu poprzedniego menu, naciśnij przycisk **BACK** ↵.
- Naciśnij przycisk **HOME**, aby przejść do menu głównego.

Sposób zmiany ustawień:

- 1 Włącz urządzenie NP2500.
- 2 Naciśnij przycisk **SETTINGS**.
- 3 Wybierz opcję menu i potwierdź wybór.

## Tryb odtwarzania

Urządzenie NP2500 oferuje funkcje trybu odtwarzania, które można włączyć za pomocą przycisków na pilocie zdalnego sterowania.

- Odtwarzanie losowe
  - Odtwarzanie wielokrotne
- Opcje trybu odtwarzania można także zmienić w menu ustawień:

- 1 Naciśnij przycisk **SETTINGS**, aby przejść do menu ustawień.
- 2 Wybierz
  - [Repeat] lub
  - [Shuffle].
- 3 Wybierz opcję i potwierdź wybór.

## Ustawienia dźwięku

Użytkownik urządzenia NP2500 ma do wyboru następujące opcje ustawień dźwięku:

- FullSound™
- Korektor

### FullSound

Urządzenie NP2500 wyposażono we wcześniej skonfigurowane ustawienie o nazwie **FullSound™**. Funkcja **FullSound™** przywraca szczegóły dźwięku w przypadku skompresowanych utworów i zapewnia pełne doznania audio bez zniekształceń.

- 1 Naciśnij przycisk **FULLSOUND**, aby włączyć (ustawienie domyślne) lub wyłączyć funkcję **FullSound™**.

### Ustawienia korektora

Użytkownik ma do wyboru następujące ustawienia korektora:

- [Dynamic Bass Boost]
- [Rock]
- [Pop]
- [Jazz]
- [Classic]

- [Off]
- 1 Naciśnij przycisk **SETTINGS**, aby przejść do menu ustawień.
  - 2 Wybierz kolejno opcje [**Sound settings**] > [**Equalizer**].
  - 3 Wybierz opcję menu i potwierdź wybór.

---

## Ustawienia pokazu slajdów

Użytkownik urządzenia NP2500 ma do wyboru następujące ustawienia pokazu slajdów:

- [**Shuffle**]
- [**Repeat**]
- [Time per slide]

---

## Ustawienia wyświetlania

Użytkownik urządzenia NP2500 ma do wyboru następujące ustawienia podświetlenia ekranu:

- Jasność, gdy urządzenie NP2500 jest włączone.
- Jasność, gdy urządzenie NP2500 znajduje się w trybie gotowości.

---

## Ustawienia jasności, gdy urządzenie NP2500 jest włączone

Wybierać można spośród następujących opcji jasności przy włączonym urządzeniu:

- [**Bright**]
- [**DIM**]

- 1 Naciśnij przycisk **SETTINGS**, aby przejść do menu ustawień.
- 2 Wybierz opcję [**Brightness when on**].
- 3 Wybierz opcję menu i potwierdź wybór.

---

## Ustawienia jasności, gdy urządzenie NP2500 znajduje się w trybie gotowości

Wybierać można spośród następujących opcji jasności przy urządzeniu w trybie gotowości:

- [**Bright**]
  - [**DIM**]
  - [**Off**]
- 1 Naciśnij przycisk **SETTINGS**, aby przejść do menu ustawień.
  - 2 Wybierz opcję [**Brightness when standby**].
  - 3 Wybierz opcję menu i potwierdź wybór.

---

## Dźwięk naciśnięcia przycisku

Urządzenie NP2500 może emitować potwierdzenie dźwiękowe za każdym razem, gdy naciśnięty zostanie przycisk na pilocie zdalnego sterowania.

Aby włączyć lub wyłączyć dźwięk naciśnięcia przycisku:

- 1 Naciśnij przycisk **SETTINGS**, aby przejść do menu ustawień.
- 2 Wybierz opcję [**Clicker sound**].
- 3 Podświetl opcję i naciśnij przycisk **OK**.

---

## Okładka albumu

Na ekranie odtwarzania utworu urządzenia NP2500 może zostać wyświetlona okładka albumu jako tło lub w postaci miniatury. Wyświetlane mogą być wyłącznie dostępne okładki. W przypadku albumów bez dostępnych okładek urządzenie NP2500 wyświetla domyślną ikonę.

Aby włączyć lub wyłączyć wyświetlanie okładki albumu:

- 1 Naciśnij przycisk **SETTINGS**, aby przejść do menu ustawień.
- 2 Wybierz opcję [**Album art**].
- 3 Podświetl opcję i naciśnij przycisk **OK**.

## Ustawienia zegara

Urządzenie NP2500 wyposażono w zegar z funkcją budzenia. Aby korzystać z funkcji budzenia, należy ustawić zegar.

Poniżej przedstawiono sposób ustawienia zegara:

- 1 Naciśnij przycisk **SETTINGS**, aby przejść do menu ustawień.
- 2 Wybierz kolejno: **[Clock settings]** > **[Date and time]**, aby wprowadzić datę i godzinę.
- 3 Wybierać można spośród następujących opcji:
  - **[Current date and time]** > **[Automatic (Internet)]**, aby zsynchronizować automatycznie czas za pośrednictwem Internetu (wymagane jest połączenie z Internetem).
  - **[Current date and time]** > **[Manual]**, aby wprowadzić godzinę ręcznie.

Aby wprowadzić datę i godzinę ręcznie:

- 1 Naciśnij przyciski **▲** lub **▼**, aby wyregulować ustawienie..
- 2 Naciśnij przycisk **OK**, aby potwierdzić. Podczas wprowadzania daty i godziny można stosować następujące formaty:
  - **[Time format]** - Ustawianie opcji w podmenu formatu godziny.
  - **[Date format]** - Ustawianie opcji w podmenu formatu daty.
  - **[Daylight saving time]** - Zaznacz pole, aby wybrać tę opcję.
    - ↳ Po wybraniu tej opcji zegar zostanie przyspieszony o godzinę podczas czasu letniego.
    - ↳ Aby powrócić do ustawień czasu obowiązyującego w zimie (cofnąć zegar o godzinę), usuń zaznaczenie tej opcji.

## Ustawienia budzika

Urządzenie NP2500 wyposażono w funkcję budzika. Aby korzystać z funkcji budzenia, należy ustawić zegar.

Poniżej przedstawiono sposób ustawienia budzika:

- 1 Naciśnij przycisk **SETTINGS**, aby przejść do menu ustawień.
- 2 Wybierz kolejno: **[Clock settings]** > **[Alarm]**, aby wprowadzić ustawienia budzika.
- 3 Wybierać można spośród następujących opcji:
  - **[Alarm off]** (domyślnie)
  - **[Music]**
  - **[Buzzer]**

Aby ustawić godzinę budzika:

- 1 Naciśnij przyciski **▲** lub **▼**, aby wyregulować ustawienie..
- 2 Naciśnij przycisk **OK**, aby potwierdzić.

## Ustawienia sieci

Dostępne są różne konfiguracje. Niniejsza instrukcja zawiera opis następujących opcji:

- Połączenie z siecią bezprzewodową z automatycznym adresem IP  
Jest to najpowszechniej stosowana konfiguracja sieci.  
Na potrzeby konfiguracji wymagane są:
  - A bezprzewodowy punkt dostępowy lub router oraz szerokopasmowy dostęp do Internetu;
  - ręczne wprowadzenie klucza szyfrowania (tylko w przypadku połączeń sieciowych z szyfrowaniem);
- Połączenie z siecią bezprzewodową ze statycznym adresem IP  
Na potrzeby konfiguracji wymagane są:
  - A bezprzewodowy punkt dostępowy lub router oraz szerokopasmowy dostęp do Internetu;

- ręczne wprowadzenie adresu IP.
- ręczne wprowadzenie klucza szyfrowania (tylko w przypadku połączeń sieciowych z szyfrowaniem);
- Połączenie z siecią przewodową (Ethernet) z automatycznym adresem IP  
Na potrzeby konfiguracji wymagane są:
  - Modem kablowy lub komputer z szerokopasmowym dostępem do Internetu i wolny port Ethernet
  - przewód Ethernet (niedołączony do zestawu).
- Połączenie z siecią przewodową (Ethernet) ze statycznym adresem IP  
Na potrzeby konfiguracji wymagane są:
  - Modem kablowy lub komputer z szerokopasmowym dostępem do Internetu i wolny port Ethernet
  - przewód Ethernet (niedołączony do zestawu).
  - ręczne wprowadzenie adresu IP.

## Połączenie bezprzewodowe z automatycznym adresem IP

Poniżej opisano sposób nawigacji i wyboru opcji za pomocą pilota zdalnego sterowania:

- Za pomocą przycisku ▲ lub ▼ wybierz opcję menu.
- Naciśnij przycisk **OK**, aby potwierdzić wybór.
- Aby powrócić do ekranu poprzedniego menu, naciśnij przycisk **BACK** ↩.
- Naciśnij przycisk **HOME**, aby przejść do menu głównego.

Przyciski alfanumeryczne na pilocie zdalnego sterowania spełniają wiele funkcji:

- Aby wybrać cyfrę lub znak alfanumeryczny, naciskaj przycisk do momentu, gdy żądana cyfra lub znak alfanumeryczny pojawi się na wyświetlaczu urządzenia NP2500.
- Aby przełączać pomiędzy dostępnymi znakami, naciśnij kilkakrotnie ten przycisk.

- Aby usunąć poprzednio wprowadzony znak, naciśnij przycisk **CLEAR**.
  - Aby usunąć cały wprowadzony wcześniej ciąg znaków, naciśnij i przytrzymaj przycisk **CLEAR**.

Wyświetlane na ekranie instrukcje pomogą w przeprowadzeniu procesu podłączenia urządzenia NP2500 do sieci domowej oraz Internetu. W tej części opisano przebieg typowej konfiguracji sieci bezprzewodowej z automatycznym przydzieleniem adresu IP. Wyświetlane na ekranie informacje pomogą również w konfiguracji ustawień zaawansowanych, które nie są opisane w niniejszej instrukcji.

- 1 Upewnij się, że nazwa sieci, hasło oraz klucz szyfrowania są dostępne.
- 2 Włącz bezprzewodowy punkt dostępowy lub router z szerokopasmowym dostępem do Internetu.
- 3 Włącz urządzenie NP2500.
- 4 Naciśnij przycisk **SETTINGS**, aby przejść do menu ustawień.
- 5 Wybierz opcję [**Wireless (WiFi)**], aby rozpocząć proces konfiguracji sieci.
  - W przypadku routerów z systemem ochrony sieci Wi-Fi (WPS), które obsługują funkcję PBC (sterowania odtwarzaniem): Naciśnij przycisk WPS PBC znajdujący się na routerze w celu aktywowania. Naciśnij przycisk **OK** na urządzeniu NP2500, aby kontynuować.
  - W przypadku routerów z systemem ochrony sieci Wi-Fi (WPS), które obsługują funkcję identyfikacji za pośrednictwem kodu PIN: W urządzeniu NP2500 wybierz opcję WPS PIN, a następnie wprowadź wyświetlony kod PIN w routerze.
  - W przypadku innych routerów bezprzewodowych:
    - ↳ Urządzenie NP2500 wyszukuje dostępne sieci.

- 1 Wskaż sieć z listy wyszukanych sieci i potwierdź wybór.
  - Wprowadź i potwierdź klucz szyfrowania (jeśli jest wymagany).
  - Urządzenie NP2500 automatycznie pobiera adres IP.
  - Urządzenie NP2500 wyświetli potwierdzenie połączenia z siecią.
  - Urządzenie NP2500 wyświetli zapytanie dotyczące połączenia z Internetem.
- 2 Wybierz opcję **[Yes]**, aby połączyć z Internetem.
  - ↳ Urządzenie NP2500 wyświetli potwierdzenie dotyczące połączenia z Internetem.



#### Uwaga

- Można wprowadzić więcej niż jeden klucz szyfrowania. W takim przypadku urządzenie NP2500 wyświetli zapytanie dotyczące wyboru domyślnego klucza szyfrowania.

## Połączenie bezprzewodowe ze statycznym adresem IP

Poniżej opisano sposób nawigacji i wyboru opcji za pomocą pilota zdalnego sterowania:

- Za pomocą przycisku ▲ lub ▼ wybierz opcję menu.
- Naciśnij przycisk **OK**, aby potwierdzić wybór.
- Aby powrócić do ekranu poprzedniego menu, naciśnij przycisk **BACK** ↩.
- Naciśnij przycisk **HOME**, aby przejść do menu głównego.

Przyciski alfanumeryczne na pilocie zdalnego sterowania spełniają wiele funkcji:

- Aby wybrać cyfrę lub znak alfanumeryczny, naciskaj przycisk do momentu, gdy żądana cyfra lub znak alfanumeryczny pojawi się na wyświetlaczu urządzenia NP2500.

- Aby przełączać pomiędzy dostępnymi znakami, naciśnij kilkakrotnie ten przycisk.
- Aby usunąć poprzednio wprowadzony znak, naciśnij przycisk **CLEAR**.
  - Aby usunąć cały wprowadzony wcześniej ciąg znaków, naciśnij i przytrzymaj przycisk **CLEAR**.

Wyświetlane na ekranie instrukcje pomogą w przeprowadzeniu procesu podłączenia urządzenia NP2500 do sieci domowej oraz Internetu. W tej części opisano przebieg typowej konfiguracji sieci bezprzewodowej z przydzieleniem statycznego adresu IP. Wyświetlane na ekranie informacje pomogą również w konfiguracji ustawień zaawansowanych, które nie są opisane w niniejszej instrukcji.

- 1 Upewnij się, że nazwa sieci, hasło oraz klucz szyfrowania są dostępne.
- 2 Włącz bezprzewodowy punkt dostępowy lub router z szerokopasmowym dostępem do Internetu.
- 3 Włącz urządzenie NP2500.
- 4 Naciśnij przycisk **SETTINGS**, aby przejść do menu ustawień.
- 5 Wybierz opcję **[Wireless (WiFi)]**, aby rozpocząć proces konfiguracji sieci.
  - W przypadku routerów z systemem ochrony sieci Wi-Fi (WPS), które obsługują funkcję PBC (sterowania odtwarzaniem): Naciśnij przycisk WPS PBC znajdujący się na routerze w celu aktywowania. Naciśnij przycisk **OK** na urządzeniu NP2500, aby kontynuować.
  - W przypadku routerów z systemem ochrony sieci Wi-Fi (WPS), które obsługują funkcję identyfikacji za pośrednictwem kodu PIN: W urządzeniu NP2500 wybierz opcję WPS PIN, a następnie wprowadź wyświetlony kod PIN w routerze.
  - W przypadku innych routerów bezprzewodowych:

↳ Urządzenie NP2500 wyszukuje dostępne sieci.

- 1 Wskaż sieć z listy wyszukanych sieci i potwierdź wybór.
  - Wprowadź i potwierdź klucz szyfrowania (jeśli jest wymagany).
  - Urządzenie NP2500 przeprowadzi próbę uzyskania automatycznego adresu IP.
- 2 Naciśnij przycisk **BACK** ↩, aby ręcznie wprowadzić adres IP.
- 3 Wprowadź statyczny adres IP i potwierdź go.
  - ↳ Urządzenie NP2500 wyświetli potwierdzenie połączenia z siecią.
  - ↳ Urządzenie NP2500 wyświetli zapytanie dotyczące połączenia z Internetem.
- 4 Wybierz opcję [**Yes**], aby połączyć z Internetem.
  - ↳ Urządzenie NP2500 wyświetli potwierdzenie dotyczące połączenia z Internetem.

#### Uwaga

- Można wprowadzić więcej niż jeden klucz szyfrowania. W takim przypadku urządzenie NP2500 wyświetli zapytanie dotyczące wyboru domyślnego klucza szyfrowania.

## Połączenie przewodowe z automatycznym adresem IP

Poniżej opisano sposób nawigacji i wyboru opcji za pomocą pilota zdalnego sterowania:

- Za pomocą przycisku ▲ lub ▼ wybierz opcję menu.
- Naciśnij przycisk **OK**, aby potwierdzić wybór.
- Aby powrócić do ekranu poprzedniego menu, naciśnij przycisk **BACK** ↩.
- Naciśnij przycisk **HOME**, aby przejść do menu głównego.

Przyciski alfanumeryczne na pilocie zdalnego sterowania spełniają wiele funkcji:

- Aby wybrać cyfrę lub znak alfanumeryczny, naciśnij przycisk do momentu, gdy żądana cyfra lub znak alfanumeryczny pojawi się na wyświetlaczu urządzenia NP2500.
- Aby przełączać pomiędzy dostępnymi znakami, naciśnij kilkakrotnie ten przycisk.
- Aby usunąć poprzednio wprowadzony znak, naciśnij przycisk **CLEAR**.
  - Aby usunąć cały wprowadzony wcześniej ciąg znaków, naciśnij i przytrzymaj przycisk **CLEAR**.

Wyświetlane na ekranie instrukcje pomogą w przeprowadzeniu procesu podłączenia urządzenia NP2500 do sieci domowej oraz Internetu. W tej części opisano przebieg typowej konfiguracji sieci przewodowej z automatycznym przydzieleniem adresu IP. Wyświetlane na ekranie informacje pomogą również w konfiguracji ustawień zaawansowanych, które nie są opisane w niniejszej instrukcji.

- 1 Podłącz przewód Ethernet (niedołączony do zestawu) do gniazda **ETHERNET** urządzenia NP2500 i gniazda Ethernet routera przewodowego.
- 2 Sprawdź, czy router przewodowy jest włączony i nawiązane zostało szerokopasmowe połączenie z Internetem.
- 3 Włącz urządzenie NP2500.
- 4 Naciśnij przycisk **SETTINGS**, aby przejść do menu ustawień.
- 5 Wybierz opcję [**Wired (Ethernet)**], aby rozpocząć proces konfiguracji sieci.
  - ↳ Urządzenie NP2500 automatycznie pobiera adres IP.
  - ↳ Urządzenie NP2500 wyświetli potwierdzenie połączenia z siecią.



↳ Urządzenie NP2500 wyświetli zapytanie dotyczące połączenia z Internetem.

**6** Wybierz opcję **[Yes]**, aby połączyć z Internetem.

↳ Urządzenie NP2500 wyświetli potwierdzenie dotyczące połączenia z Internetem.

## Połączenie przewodowe ze statycznym adresem IP

Poniżej opisano sposób nawigacji i wyboru opcji za pomocą pilota zdalnego sterowania:

- Za pomocą przycisku ▲ lub ▼ wybierz opcję menu.
- Naciśnij przycisk **OK**, aby potwierdzić wybór.
- Aby powrócić do ekranu poprzedniego menu, naciśnij przycisk **BACK** ↵.
- Naciśnij przycisk **HOME**, aby przejść do menu głównego.

Przyciski alfanumeryczne na pilocie zdalnego sterowania spełniają wiele funkcji:

- Aby wybrać cyfrę lub znak alfanumeryczny, naciskaj przycisk do momentu, gdy żądana cyfra lub znak alfanumeryczny pojawi się na wyświetlaczu urządzenia NP2500.
- Aby przełączać pomiędzy dostępnymi znakami, naciśnij kilkakrotnie ten przycisk.
- Aby usunąć poprzednio wprowadzony znak, naciśnij przycisk **CLEAR**.
  - Aby usunąć cały wprowadzony wcześniej ciąg znaków, naciśnij i przytrzymaj przycisk **CLEAR**.

Wyświetlane na ekranie instrukcje pomogą w przeprowadzeniu procesu podłączenia urządzenia NP2500 do sieci domowej oraz Internetu. W tej części opisano przebieg typowej konfiguracji sieci przewodowej z przydzieleniem

statycznego adresu IP. Wyświetlane na ekranie informacje pomogą również w konfiguracji ustawień zaawansowanych, które nie są opisane w niniejszej instrukcji.

- 1** Podłącz przewód Ethernet (niedołączony do zestawu) do gniazda **ETHERNET** urządzenia NP2500 i gniazda Ethernet routera przewodowego.
- 2** Sprawdź, czy router przewodowy jest włączony i nawiązane zostało szerokopasmowe połączenie z Internetem.
- 3** Włącz urządzenie NP2500.
- 4** Naciśnij przycisk **SETTINGS**, aby przejść do menu ustawień.
- 5** Wybierz opcję **[Wired (Ethernet)]**, aby rozpocząć proces konfiguracji sieci.
  - ↳ Urządzenie NP2500 przeprowadzi próbę uzyskania automatycznego adresu IP.
  - ↳ Naciśnij przycisk **BACK** ↵, aby ręcznie wprowadzić adres IP.
- 6** Wprowadź statyczny adres IP i potwierdź go.
  - ↳ Urządzenie NP2500 wyświetli potwierdzenie połączenia z siecią.
  - ↳ Urządzenie NP2500 wyświetli zapytanie dotyczące połączenia z Internetem.
- 7** Wybierz opcję **[Yes]**, aby połączyć z Internetem.
  - ↳ Urządzenie NP2500 wyświetli potwierdzenie dotyczące połączenia z Internetem.

## Lokalizacja i strefa czasowa

Sposób zmiany lokalizacji i ustawień strefy czasowej urządzenia NP2500:

- 1** Naciśnij przycisk **SETTINGS**, aby przejść do menu ustawień.

2 Wybierz opcję **[Location and time zone]**.

3 Wybierz opcję menu i potwierdź wybór.

↳ W urządzeniu NP2500 zastosowane zostaną nowe ustawienia lokalizacji i strefy czasowej.

↳ Aby powrócić do ekranu poprzedniego menu, naciśnij przycisk **BACK** ↩.

↳ Naciśnij przycisk **HOME**, aby przejść do menu głównego.

---

## Język

Sposób zmiany języka, w którym wyświetlane są informacje:

1 Naciśnij przycisk **SETTINGS**, aby przejść do menu ustawień.

2 Wybierz opcję **[Language]**.

3 Wybierz opcję menu i potwierdź wybór.

↳ Język, w którym wyświetlane są informacje, zostanie zmieniony.

↳ Aby powrócić do ekranu poprzedniego menu, naciśnij przycisk **BACK** ↩.

↳ Naciśnij przycisk **HOME**, aby przejść do menu głównego.

---

## Rejestracja urządzenia NP2500

Aby zarejestrować urządzenie NP2500, konieczny jest prawidłowy adres e-mail i dostęp do poczty elektronicznej.

Poniżej opisano sposób nawigacji i wyboru opcji za pomocą pilota zdalnego sterowania:

- Za pomocą przycisku **▲** lub **▼** wybierz opcję menu.
- Naciśnij przycisk **OK**, aby potwierdzić wybór.
- Aby powrócić do ekranu poprzedniego menu, naciśnij przycisk **BACK** ↩.
- Naciśnij przycisk **HOME**, aby przejść do menu głównego.

Przyciski alfanumeryczne na pilocie zdalnego sterowania spełniają wiele funkcji:

- Aby wybrać cyfrę lub znak alfanumeryczny, naciskaj przycisk do momentu, gdy żądana cyfra lub znak alfanumeryczny pojawi się na wyświetlaczu urządzenia NP2500.
- Aby przełączać pomiędzy dostępnymi znakami, naciśnij kilkakrotnie ten przycisk.
- Aby usunąć poprzednio wprowadzony znak, naciśnij przycisk **CLEAR**.
  - Aby usunąć cały wprowadzony wcześniej ciąg znaków, naciśnij i przytrzymaj przycisk **CLEAR**.

Sposób rejestracji urządzenia NP2500 w firmie Philips:

Aby najszybciej zarejestrować produkt NP2500, przejdź do strony internetowej [www.philips.com/welcome](http://www.philips.com/welcome) i postępuj zgodnie z instrukcjami wyświetlanymi na ekranie.

Można również zarejestrować produkt NP2500 z poziomu samego urządzenia:

- 1 Sprawdź, czy urządzenie NP2500 jest włączone.
- 2 Upewnij się, że urządzenie NP2500 ma połączenie z Internetem.
- 3 Na urządzeniu NP2500 wybierz kolejno: **[Settings]** > **[Register now]** > **[Register on the device]**.
  - ↳ Wyświetlony zostanie ekran rejestracji.
- 4 Użyj przycisków alfanumerycznych na pilocie zdalnego sterowania, aby wprowadzić poprawny adres e-mail.
- 5 Naciśnij przycisk **OK**.
  - ↳ Na ekranie wyświetlone zostanie potwierdzenie przesłania automatycznej wiadomości e-mail.
- 6 Sprawdź pocztę e-mail i odszukaj wiadomość przesłaną z adresu

ConsumerCare@Philips.com, o temacie **Twoja rejestracja urządzenia Streamium...**

- 7** Postępuj zgodnie z instrukcjami w wiadomości e-mail, aby zakończyć proces rejestracji na stronie internetowej Philips.

- ↳ W urządzeniu NP2500 zostaną wyświetlone informacje o rejestracji.
- ↳ Aby powrócić do ekranu poprzedniego menu, naciśnij przycisk **BACK** ↩.
- ↳ Naciśnij przycisk **HOME**, aby przejść do menu głównego.

## Anulowanie rejestracji urządzenia NP2500

Poniżej opisano sposób nawigacji i wyboru opcji za pomocą pilota zdalnego sterowania:

- Za pomocą przycisku ▲ lub ▼ wybierz opcję menu.
- Naciśnij przycisk **OK**, aby potwierdzić wybór.
- Aby powrócić do ekranu poprzedniego menu, naciśnij przycisk **BACK** ↩.
- Naciśnij przycisk **HOME**, aby przejść do menu głównego.

Sposób anulowania rejestracji urządzenia NP2500 w firmie Philips:

- 1** Naciśnij przycisk **SETTINGS**, aby przejść do menu ustawień.
- 2** Wybierz kolejno opcje [**User registration**] > [**Unregister**].
  - ↳ W urządzeniu NP2500 zostanie wyświetlone zapytanie o potwierdzenie.
- 3** Potwierdź, aby anulować rejestrację.
  - ↳ Na ekranie wyświetlone zostanie potwierdzenie anulowania rejestracji urządzenia NP2500 z uwzględnieniem konta e-mail.

## Informacje dotyczące rejestracji

Sposób sprawdzenia stanu rejestracji urządzenia NP2500:

- 1** Naciśnij przycisk **SETTINGS**, aby przejść do menu ustawień.
- 2** Wybierz kolejno opcje [**User registration**] > [**Registration status**].

## Sprawdzanie aktualizacji oprogramowania

Poniżej opisano sposób nawigacji i wyboru opcji za pomocą pilota zdalnego sterowania:

- Za pomocą przycisku ▲ lub ▼ wybierz opcję menu.
- Naciśnij przycisk ►, aby potwierdzić wybór.
  - Naciśnij przycisk **OK**, aby potwierdzić wprowadzenie znaku alfanumerycznego.
- Naciśnij przycisk **HOME**, aby przejść do menu głównego.

Sposób sprawdzenia dostępności aktualizacji oprogramowania urządzenia NP2500:

- 1** Upewnij się, że urządzenie NP2500 ma połączenie z Internetem.
- 2** Naciśnij przycisk **SETTINGS**, aby przejść do menu ustawień.
- 3** Wybierz opcję [**Check for software upgrades**] i potwierdź wybór.
  - ↳ Urządzenie NP2500 sprawdzi dostępność nowych wersji oprogramowania.
- 4** Zapoznaj się z informacjami wyświetlonymi na ekranie urządzenia NP2500.

Nowe oprogramowanie dostępne dla urządzenia NP2500:

- 1** Aby zakończyć aktualizację, postępuj zgodnie z instrukcjami wyświetlanymi na ekranie.

- ↳ W urządzeniu NP2500 zostanie wyświetlone zapytanie o akceptację warunków i pobranie oprogramowania.
- ↳ Po przeprowadzeniu aktualizacji urządzenie NP2500 uruchomi się ponownie.

#### Uwaga

- Aktualizacje obowiązkowe nie wymagają akceptacji lub potwierdzenia użytkownika.

W urządzeniu NP2500 jest już zainstalowana najnowsza wersja oprogramowania:

- Aby powrócić do ekranu poprzedniego menu, naciśnij przycisk **BACK** ↩.
- Naciśnij przycisk **HOME**, aby przejść do menu głównego.

## Informacje

Tutaj dowiesz się, jak znaleźć informacje na temat urządzenia NP2500:

- 1 Naciśnij przycisk **SETTINGS**, aby przejść do menu ustawień.
- 2 Wybierz opcję [**Device ID and information**].
- 3 Naciśnij przycisk **OK**, aby potwierdzić.
  - ↳ Informacje o urządzeniu zostaną wyświetlone na ekranie urządzenia NP2500.
  - ↳ Aby powrócić do ekranu poprzedniego menu, naciśnij przycisk **BACK** ↩.
  - ↳ Naciśnij przycisk **HOME**, aby przejść do menu głównego.

## Tryb prezentacyjny

Tryb prezentacyjny jest dostępny z poziomu menu ustawień:

- 1 Naciśnij przycisk **SETTINGS**, aby przejść do menu ustawień.
- 2 Wybierz opcję [**Demo mode**].
  - ↳ Prezentacja będzie odtwarzana do momentu jej zakończenia.
- 3 Aby zakończyć odtwarzanie prezentacji, naciśnij przycisk **⏏**.

#### Wskazówka

- Aby szybciej uruchomić prezentację, wystarczy nacisnąć przycisk **DEMO** na pilocie zdalnego sterowania.

## Numery centrum telefonicznego

Sposób odszukania numerów centrum telefonicznego:

- 1 Naciśnij przycisk **SETTINGS**, aby przejść do menu ustawień.
- 2 Wybierz opcję [**Call centre numbers**].
- 3 Naciśnij przycisk **OK**, aby potwierdzić.
  - ↳ Numery centrum telefonicznego zostaną wyświetlone na ekranie urządzenia NP2500.
  - ↳ Aby powrócić do ekranu poprzedniego menu, naciśnij przycisk **BACK** ↩.
  - ↳ Naciśnij przycisk **HOME**, aby przejść do menu głównego.

# Przywracanie ustawień fabrycznych



## Przestroga

- Poniższa procedura powoduje usunięcie wszystkich ustawień niestandardowych oraz przywrócenie w urządzeniu NP2500 oryginalnych ustawień fabrycznych.

Sposób przywracania ustawień fabrycznych w urządzeniu NP2500:

- 1 Naciśnij przycisk **SETTINGS**, aby przejść do menu ustawień.
- 2 Wybierz opcję [**Restore factory settings**].
- 3 Wybierz opcję [**Yes**], aby ponownie potwierdzić.
  - ↳ Urządzenie NP2500 zostanie ponownie uruchomione.
  - ↳ Ustawienia fabryczne urządzenia NP2500 zostaną przywrócone.

## Informacje prawne

Tutaj dowiesz się, jak znaleźć dodatkowe informacje prawne na temat urządzenia NP2500:

- 1 Naciśnij przycisk **SETTINGS**, aby przejść do menu ustawień.
- 2 Wybierz opcję [**Legal**].
- 3 Naciśnij przycisk **OK**, aby potwierdzić.
  - ↳ Informacje prawne zostaną wyświetlone na ekranie urządzenia NP2500.
  - ↳ Aby powrócić do ekranu poprzedniego menu, naciśnij przycisk **BACK** ↩.
  - ↳ Naciśnij przycisk **HOME**, aby przejść do menu głównego.

# 9 Konserwacja

W tym rozdziale opisano sposób czyszczenia urządzenia NP2500.

---

## Czyszczenie



### Uwaga

- Unikać wilgoci i zarysowań.

- 1 Urządzenie NP2500 należy czyścić wyłącznie miękką, suchą ściereczką.

# 10 Parametry techniczne

## Informacje ogólne

Zasilanie prądem przemiennym	Informacje o napięciu podane są na spodzie lub na tylnej ściance urządzenia NP2500.
Zasilanie prądem stałym	5 V / 1 A
Wymiary (szer. x wys. x głęb.)	252,5 x 99 x 34 mm
Waga netto	Jednostka centralna: ~ 0,46 kg

## Pobór mocy

Włączanie	< 5 W
Tryb gotowości (aktywny)	< 4 W
Tryb gotowości ECO (pasywny)	< 1 W

## Wyjście audio

SPDIF	1 x cinch (coax), 0,5 V, 75 Ω
Słuchawki	1 x gniazdo 3,5 mm 30–18 000 Hz 16–150 Ω
Odstęp sygnału od szumu (słuchawki)	standardowo 85 dBA (IEC)
Zniekształcenia (wyjście liniowe / słuchawki)	< 0,15%

## Sygnal audio

Wejście Aux (wejście liniowe)	2 x cinch
Czułość wejściowa	500 mV
Impedancja wejściowa	> 10 kΩ

## Bezprzewodowe

Standard sygnału bezprzewodowego	802.11g, zgodny wstecz z 802.11b
Bezpieczeństwo sygnału bezprzewodowego	WEP (64 lub 128-bitowy), WPA/WPA2 (8-63 znaki) WPS-PBC WPS-PIN
Pasma przenoszenia	2412–2462 MHz (CH1-CH11) (dla /79, /37, /55, /97) 2412–2472 MHz (CH1-CH13) (dla /12, /05)
Antena	2 x wewnętrzna, aktywny tryb różnicowania

## Sieć przewodowa (LAN / Ethernet)

Standard sieci przewodowej	802.3 / 802.3 u
Szybkość	10 / 100 Mb/s
Tryb	półdupleks / pełny dupleks
Wykrywanie przewodów skrosowanych (Auto MDIX)	Tak (Auto MDIX)

## Możliwości dekodowania

MP3	8–320 kb/s (CBR / VBR)
WMA	32–192 kb/s (CBR / VBR)
AAC (M4A)	16–320 kb/s (CBR / VBR)
PCM	1 x (1,4 Mb/s)
FLAC	Obsługiwane
Ogg Vorbis	Obsługiwane
JPEG	Obsługiwane

## Obsługa listy odtwarzania

*.m3u, *.wpl	Obsługiwane
iTunes	Obsługiwane (za pośrednictwem dołączonego oprogramowania)

## Obsługa formatów obrazów

JPEG	Obsługiwane
------	-------------

## Ekran / Zegar

Rozdzielczość	Matryca punktowa, 320 x 240 punktów (QVGA) Kolorowy wyświetlacz TFT
Rozmiar	3,5 cala
Zegar podświetlania	Wł. / Wył. / Przyciemnianie
Wyświetlanie godziny / daty	Obsługiwane
Automatyczna synchronizacja godziny za pośrednictwem Internetu (NPT)	Obsługiwane
Wyłącznik czasowy	Obsługiwane
Dźwięk klawiatury	Naciśnięcie przycisku (wewnętrzne)

Dane techniczne i wygląd zewnętrzny mogą ulec zmianie bez powiadomienia.

## Obsługiwane formaty plików audio

Urządzenie NP2500 obsługuje następujące formaty plików audio:

- MP3 (8–320 kb/s i VBR)
- WMA (do 192 kb/s)
- niechronione przez DRM pliki AAC (M4A) (16–320 kb/s i VBR16)
- PCM (1,4 Mb/s)
- FLAC
- Ogg Vorbis



### Uwaga

- Ekran urządzenia NP2500 może wyświetlić maksymalnie 8 poziomów katalogów.

## Obsługiwane formaty plików zdjęć

Urządzenie NP2500 obsługuje następujące formaty zdjęć:

- JPEG



### Uwaga

- Ekran urządzenia NP2500 może wyświetlić maksymalnie 8 poziomów katalogów.

## Akcesoria w zestawie

- Pilot zdalnego sterowania
- 2 baterie AAA
- Płyta CD-ROM
- Zasilacz sieciowy z przewodem

## Wymagania dotyczące połączenia z komputerem

Minimalne wymagania dotyczące połączenia z komputerem:

- Windows 2000 SP4 (lub nowszy) / XP SP2 / Vista / Mac
- Procesor Pentium III 500 MHz lub szybszy
- 256 MB RAM
- Napęd CD-ROM
- Zasilacz sieciowy
  - Z funkcją Ethernet (w przypadku połączenia przewodowego)
  - Sieć bezprzewodowa 802.11 b/g (w przypadku połączenia bezprzewodowego)
- 500 MB wolnego miejsca na dysku twardym



# 11 Rozwiązywanie problemów

## Co należy zrobić, gdy nie ma połączenia sieciowego?

Podczas konfiguracji połączenia sieciowego odtwarzacz mógł przydzielić wstępnie określony adres IP i teraz próbuje nawiązać z nim połączenie sieciowe. (Odtwarzacz próbuje nawiązać połączenie przez sieć przewodową lub bezprzewodową, w zależności od typu wybranej wcześniej konfiguracji).

Możliwe przyczyny:

- Statyczny adres IP nie został zarejestrowany (np. w przypadku naciśnięcia przycisku **HOME** lub zakończenia z procesu konfiguracji przed wprowadzeniem prawidłowego statycznego adresu IP).

- Automatyczny adres IP nie został automatycznie zarejestrowany przez serwer DHCP (np. w przypadku naciśnięcia przycisku **HOME** lub zakończenia z procesu konfiguracji przed wprowadzeniem prawidłowego statycznego adresu IP w momencie, gdy wystąpił błąd automatycznego połączenia z serwerem DHCP, a odtwarzacz wyświetlił zapytanie o podanie statycznego adresu IP).

Rozwiązanie:

Postępuj zgodnie z instrukcjami w rozdziale „Ustawienia sieci” niniejszej instrukcji obsługi w celu prawidłowego skonfigurowania sieci.

Rozdział „Ustawienia sieci” opisuje sposób, w jaki można przełączać się między połączeniami z siecią przewodową i bezprzewodową.

## Co zrobić, jeśli nie ma dźwięku lub dźwięk jest słabej jakości?

- Naciśnij przycisk + **VOL -**, aby zwiększyć głośność.
- Naciśnij ponownie przycisk **MUTE**, aby ponownie aktywować dźwięk.

## Czy istnieje maksymalny zasięg efektywny w przypadku transmisji bezprzewodowej

## między routerem bezprzewodowym a urządzeniem NP2500?

Tak. Maksymalny zasięg transmisji Wi-Fi wynosi 250 m na otwartej przestrzeni.

Jednakże w sytuacji, gdy na drodze sygnału znajdują się przeszkody, takie jak ściany i drzwi, efektywny zasięg zmniejsza się do wartości od 50 do 100 m. Jeśli pojawią się problemy z transmisją, należy inaczej rozmieścić urządzenia.

## Nie otrzymałem(a)m wiadomości e-mail ze szczegółami rejestracji z adresu ConsumerCare@Philips.com.

- Upewnij się, że adres e-mail podany w sekcji rejestracji użytkownika jest aktualny i poprawnie zapisany.
- Upewnij się, że komputer ma aktywne połączenie z Internetem.
- Serwer może być zajęty. Spróbuj ponownie później.
- Upewnij się, że poczta nie została przekierowana do folderu ze spamem.

## W jaki sposób można uniknąć zakłóceń sygnału bezprzewodowego, generowanych przez inne urządzenia, które pracują w tym samym zakresie częstotliwości (2,4 GHz), np. telefony Dect lub urządzenia Bluetooth?

- Umieść urządzenie NP2500 w odległości przynajmniej 3 m od tego typu urządzeń.
- Użyj klucza szyfrowania WEP/WPA podczas tworzenia połączenia bezprzewodowego z komputerem lub siecią domową.
- Zmień kanał, na którym pracuje urządzenie powodujące zakłócenia.
- Skieruj urządzenia w różnych kierunkach, aby zredukować zakłócenia.

# 12 Słowniczek

---

## A

### **AAC (Advanced Audio Coding)**

Schemat kompresji audio zdefiniowany jako część normy MPEG-2 (znany również jako MPEG-2 AAC, MPEG-2 NBC lub Not Backwards Compatible — niekompatybilny wstecz). Zapewnia on lepszy dźwięk i współczynnik kompresji większy o około 30 procent w porównaniu z formatem MPEG-1 MP3.

### **AC (prąd zmienny — alternating current)**

Prąd zmienny to prąd elektryczny, którego wartość i kierunek zmieniają się cyklicznie, w przeciwieństwie do prądu stałego (DC — direct current), którego kierunek pozostaje stały. Typowy kształt fali obwodu zasilania prądem AC to sinusoida, co skutkuje najbardziej wydajną transmisją energii. Jednak w przypadku pewnych zastosowań korzysta się z fal o innych kształtach, takich jak fale trójkątne lub prostokątne.

### **Adres IP**

Adres IP (protokół internetowy) jest unikalnym adresem komputera, umożliwiającym urządzeniom elektronicznym komunikację z komputerem i wzajemną identyfikację.

### **Antena**

Urządzenie w postaci pręta lub drutu, które zbiera odebrany sygnał częstotliwości radiowej lub promieniuje transmitowany sygnał częstotliwości radiowej.

## B

### **Basy**

Najniższe trzy oktawy pasma dźwięku. Niskie basy znajdują się w dolnej oktawie (20–40 Hz), średnie basy w średniej oktawie (40–80 Hz), a górne basy w oktawie 80–160 Hz.

### **Bezprzewodowe**

Usługi telekomunikacyjne wykorzystujące do przesyłania informacji fale elektromagnetyczne zamiast przewodów lub kabli. Komunikacja bezprzewodowa może być wykorzystywana przez systemy mobilne dowolnego zasięgu, takie jak telefony komórkowe i systemy globalnego umiejscowienia (GPS) korzystające z technologii satelitarnej. Systemy bezprzewodowe mogą być również systemami stałymi, tak jak sieci LAN, które zapewniają komunikację bezprzewodową na ograniczonym obszarze (np. w biurze), lub bezprzewodowe urządzenia peryferyjne, takie jak myszy lub klawiatury.

### **Bit / bity**

Bit to cyfra dwójkowa, przyjmująca wartość 0 lub 1. Na przykład liczba 10010111 ma długość 8 bitów.

## C

### **CBR (przepływność stała — constant bit rate)**

Dzięki stałej przepływności urządzenie kodujące używa tyle samo bitów na każdy kadr, bez względu na to, ile rzeczywiście jest potrzebne. Wadą przepływności CBR jest utrata bitów w przypadku całkowicie czarnego obrazu lub całkowitej ciszy w kadrze z dźwiękiem. Kadry z obrazami lub dźwiękami zawierające wiele elementów mogą w rzeczywistości potrzebować tych bitów.

### **CDDB**

Scentralizowana baza danych płyt CD, utworów CD i wykonawców w internecie, obecnie znana jako Gracenote. Odtwarzacz audio lub program do nagrywania może zalogować się do bazy CDDB. Przekazuje on identyfikator odtwarzanej płyty CD, a następnie pobiera tytuł, wykonawcę i listę utworów.

### **Cyfrowe**

Metoda kodowania informacji za pomocą kodu binarnego złożonego z cyfr 0 i 1. Wiele

telefonów i sieci bezprzewodowych korzysta z technologii cyfrowej.

### Częstotliwość

Właściwość lub warunek występowania w wielokrotnych odstępach. W przypadku dźwięku termin ten odnosi się po prostu do regularnego występowania kompresji i rozrzedzania się powietrza, które odbieramy jako dźwięk.

### Czułość

Głośność, jaką oferuje głośnik dla określonego napięcia wejściowego, wyrażona w decybelach na wat (dB/W).

### Czułość wejścia

Poziom ciśnienia akustycznego (SPL — sound pressure level), które jest wytwarzane głośnik, przyjmując moc 1 W, mierzone z odległości 1 m przy typowej częstotliwości wejściowej (zazwyczaj 1 kHz, o ile na głośniku nie podano inaczej).

## D

### DC (prąd stały — direct current)

Prąd stały lub ciągły oznacza stały przepływ ładunków elektrycznych. Jest to typowe dla przewodnika takiego jak drut. W przypadku prądu stałego przepływ ładunków elektrycznych zachodzi w tym samym kierunku, co odróżnia go od prądu zmiennego (AC — alternating current).

### Decybel (dB)

Jednostka miary służąca do wyrażania względnej różnicy mocy lub intensywności dźwięku.

### DHCP

Skrót DHCP oznacza Dynamic Host Configuration Protocol (protokół dynamicznej konfiguracji hostów). Jest to protokół przypisywania dynamicznych adresów do urządzeń w sieci.

### Dźwięk cyfrowy

Dźwięk cyfrowy to sygnał dźwiękowy, który został przekonwertowany na wartości

liczbowe. Dźwięk cyfrowy może być przesyłany przez wiele kanałów. Dźwięk analogowy może być przesyłany jedynie przez dwa kanały.

### Dupleks (pełny/półdupleks)

Termin pełny dupleks oznacza możliwość symultanicznego wysyłania i odbierania danych. Pojęcia dupleks i pełny dupleks są synonimami. Przykład: jeśli modem działa w trybie pełnego dupleksu, może symultanicznie przysyłać dane w dwóch kierunkach. W trybie półdupleksu może on przysyłać dane w dwóch kierunkach, ale nie symultanicznie.

## F

### FullSound

FullSound™ to innowacyjna technologia opracowana przez firmę Philips. Technologia FullSound™ w sposób wierny przywraca skompresowanej muzyce szczegóły dźwiękowe, ulepszając ją w celu zapewnienia pełnych doznań dźwiękowych bez jakichkolwiek zniekształceń.

## G

### Głośność

Głośność to najpowszechniej używane słowo w celu określenia sterowania względnym poziomem głośności dźwięków. Termin ten dotyczy również funkcji na wielu urządzeniach elektronicznych, używanej do sterowania głośnością.

## H

### Hz (herc)

Liczba cykli na sekundę — nazwa pochodzi od nazwiska Heinricha Herta.

## I

### Impedancja

Oporność na przepływ prądu elektrycznego w obwodzie. Jest to ładunek elektryczny

(mierzony w omach) przekazywany przez głośnik do wzmacniacza, który go przenosi.

### Interfejs

Urządzenie lub protokół ułatwiający połączenie dowolnych dwóch urządzeń lub systemów.

---

## K

### kb/s

Kilobity na sekundę. System mierzenia przepływności cyfrowej, który jest często stosowany w przypadku wysoce skompresowanych formatów, takich jak AAC, DAB, MP3 itp. Ogólnie oznacza to, że im większa ilość, tym lepsza jakość.

### Kiloherc (kHz)

1000 Hz lub 1000 cykli na sekundę.

### Klucz szyfrowania

Klucz szyfrowania to seria znaków alfanumerycznych umożliwiająca zaszyfrowanie danych, a następnie ich odszyfrowanie, dzięki czemu mogą być one w bezpieczny sposób udostępniane członkom sieci.

### Kompresja

W przypadku dźwięku jest to proces tymczasowej lub trwałej redukcji danych audio w celu uzyskania bardziej wydajnego przechowywania lub transmisji. Tymczasowa redukcja rozmiaru pliku nazywana jest kompresją „bezstratną”, co oznacza, że nie dochodzi do utraty żadnych informacji. Trwała redukcja rozmiaru pliku (jak np. w przypadku plików MP3) nazywana jest kompresją „stratną” i pociąga za sobą porzucenie niepotrzebnych informacji, które zostają nieodwracalnie utracone.

### Kompresja bezstratna

System redukcji liczby bitów danych (gęstość) w sygnale muzycznym bez zniekształcania oryginału.

---

## L

### LCD (Liquid Crystal Display) — wyświetlacz ciekłokrystaliczny

Prawdopodobnie najpowszechniejszy sposób wyświetlania informacji w postaci obrazu na sprzęcie elektronicznym innym niż komputer.

### LivingSound

LivingSound™ to algorytm przetwarzania dźwięku stworzony przez firmę Philips, który zapewnia wzmocnienie przestrzenne i sprawia, że słuchacz odbiera dźwięk, jakby głośniki były zlokalizowane w większej odległości od siebie niż są w rzeczywistości.

### Losowo

Funkcja pozwalająca odtwarzać pliki (ścieżki) audio w przypadkowej kolejności.

---

## M

### M4A

Format plików audio stosowany przez firmę Apple w jej sklepie iTunes Music Store — w systemie często pojawia się jako rozszerzenie nazwy pliku „.m4a”. Pliki w formacie M4A zapewniają lepszą jakość dźwięku niż pliki MP3 przy wykorzystaniu mniejszej przestrzeni fizycznej na pliki.

### MHz (megaherc)

Milion cykli na sekundę.

### Miniatura

Miniatura to pomniejszona wersja obrazu stosowana w celu ułatwienia jego rozpoznania. Miniatury pełnią tę samą rolę dla obrazów, co indeks normalnego tekstu dla słów.

### Mono (monaural)

Działanie wzmacniacza w jednym kanale zarówno dla wejścia, jak i wyjścia. Dotyczy to wzmacniacza posiadającego tylko jeden kanał wzmacniania lub działającego w trybie mostkowym (bridge). W przypadku zastosowań ze wzmocnieniem o niskiej częstotliwości działanie takie zapewnia lepszą

koherencję fazową i mniej zniekształceń niż w przypadku operacji stereo.

### MP3

Format pliku z systemem kompresji danych dźwiękowych. MP3 to skrót od nazwy Motion Picture Experts Group 1 (lub MPEG-1) Audio Layer 3. Zastosowanie formatu MP3 pozwala umieścić na jednej płycie CD-R lub CD-RW około 10 razy więcej danych niż zawiera zwykła płyta CD.

## O

### Odpowiedź częstotliwościowa

Jest to zakres częstotliwości, jakie wytwarza głośnik, od częstotliwości najniższej do najwyższej. O ile normalny, optymalny zakres wynosi 20–20 000 Hz (herców), zdolność słyszenia przez poszczególne osoby jest często dużo bardziej ograniczona. Niemniej jednak dobry głośnik o pełnym zakresie odtwarza możliwie najwięcej dźwięków z tego zakresu, a tym samym wszelkie zmienności. Poszczególne sterowniki ograniczone są do odtwarzania jedynie tej części widma, do której zostały stworzone, a więc ich odpowiedź jest ograniczona. Jednakże jest to czynnik, który koniecznie należy wziąć pod uwagę przy projektowaniu kompletnego systemu dźwięku.

### Okładka albumu

Okładka albumu to funkcja, która służy do wyświetlenia szaty graficznej (obrazu na okładce) albumu muzycznego. Pozwala to użytkownikowi na szybką identyfikację albumu muzycznego. Pliki z szatą graficzną albumów muzycznych mogą być pobierane z internetu.

### Om

Miara oporności prądu (impedancja). Im niższa impedancja głośnika, tym trudniej ją kierować.

## P

### PBC

Metoda konfiguracji za pomocą naciśnięcia przycisku („Push Button Configuration” – PBC) jest funkcją routera, która umożliwia nawiązanie połączenia poprzez naciśnięcie przycisku (również wirtualnego).

### PCM (modulacja impulsowo-kodowa — Pulse Code Modulation)

Pionierska forma nagrywania cyfrowego.

### PIN

Metoda „Personal Identification Number” (PIN) umożliwia użytkownikom skorzystanie z kodu PIN w celu połączenia z routerem.

### Płyta CD (Compact Disc)

Format opracowany przez firmy Phillips, Sony i Pioneer do przenoszenia muzyki i danych. Nagrywanie informacji na płytach CD następuje poprzez odkształcenie wewnętrznej, metalowej folii na dysku za pomocą mikro wgłębień wypalanych przez laser.

### Przepływność

Przepływność to liczba bitów przekazywanych lub przetwarzanych w danej jednostce czasu. Przepływność jest zazwyczaj mierzona jako wielokrotność bitów na sekundę (kilobity na sekundę: kb/s). Termin przepływność jest synonimem szybkości przesyłania danych (lub prościej — szybkości danych).

### Przesyłanie strumieniowe

Technika przesyłania danych polegająca na tym, że mogą być one przetwarzane jako stały i ciągły strumień. Technologie przesyłania strumieniowego są często stosowane w internecie, ponieważ wielu użytkowników nie posiada wystarczająco szybkiego dostępu, aby prędko pobrać duże pliki multimedialne, a dzięki tym technologiom przeglądarka kliencka lub wtyczka może rozpocząć wyświetlanie danych przed przesłaniem całego pliku.

---

## R

### **RF (częstotliwość radiowa — radio frequency)**

Prąd zmienny lub napięcie przemiennie o częstotliwości (lub fali nośnej) powyżej około 100 kHz. Nazywa się to częstotliwością radiową, ponieważ te częstotliwości mogą być wypromieniowane w postaci fal elektromagnetycznych przez stacje radiowe (i telewizyjne).

---

## S

### **S/PDIF (SPDIF) (Sony/Philips Digital Interface)**

Standardowy format przesyłania plików audio opracowany wspólnie przez firmy Sony i Philips. Interfejs S/PDIF umożliwia przesyłanie cyfrowych sygnałów dźwiękowych z jednego urządzenia do drugiego, bez konieczności przeprowadzania uprzedniej konwersji do postaci analogowej. Zapobiega to pogorszeniu jakości sygnału cyfrowego podczas przesyłania go do urządzenia analogowego.

### **SPL (poziom ciśnienia akustycznego — sound pressure level)**

Akustyczna miara energii dźwięku. 1 dB SPL to najmniejszy przyrost poziomu dźwięku, na który wrażliwy jest przeciętny człowiek. Teoretycznie 0 dB SPL to próg ludzkiego słuchu, zaś około 120 dB to próg bólu.

### **Stereo**

Dosłownie oznacza solidny. Pojęcie to zwykle jest stosowane w odniesieniu do stereo dwukanałowego, choć rozwój w dziedzinie cyfrowego dźwięku umożliwia stosowanie stereo wielokanałowego.

### **Stosunek poziomu sygnału do poziomu szumów**

Oznacza różnicę między poziomem sygnału audio a wszelkimi zakłóceniami. Im większa wartość, tym czystszy dźwięk.

### **SuperPlay**

SuperPlay™ to specjalna funkcja urządzenia, która pozwala słuchaczowi na odtwarzanie całej muzyki w kategorii na najwyższym poziomie w bibliotece, takiej jak wykonawcy lub albumy, bez konieczności wybierania elementów listy odtwarzania.

### **SuperScroll**

SuperScroll™ to dostępna w urządzeniu funkcja nawigacyjna wykorzystująca dwufunkcyjne przyciski wyszukiwania. Funkcja SuperScroll™ pozwala na łatwą kontrolę prędkości podczas przewijania dużych bibliotek w celu szybkiego znalezienia znajdujących się w nich elementów. Dłuższe naciśnięcie przycisku skutkuje większą prędkością przewijania.

---

## U

### **UPnP (Universal Plug and Play)**

Standard Universal Plug and Play to architektura sieciowa opracowana przez konsorcjum firm w celu zapewnienia łatwej łączności między urządzeniami pochodzącymi od różnych dostawców. Urządzenia UPnP powinny być w stanie łączyć się z siecią automatycznie, przeprowadzając identyfikację i inne procesy „w locie”. Standardy opracowane przez Forum UPnP są niezależne od nośnika, platformy i urządzenia.

---

## V

### **VBR (zmienna przepływność — variable bit rate)**

Stosując zmienną przepływność, urządzenie kodujące pobiera dokładnie tyle bitów, ile potrzebuje. Zatem obrazy czarno-białe otrzymują niewiele bitów, a obrazy złożone — tyle, ile potrzebują. Mimo że pozwala to osiągnąć najlepszą jakość, nie można przewidzieć ostatecznego rozmiaru pliku.

**W (moc w watach)**

Miara mocy. W przypadku głośników określenie moc w watach oznacza charakterystykę obsługi dotyczącą postępowania z napięciem elektrycznym ze wzmacniacza.

**WAP (protokół aplikacji bezprzewodowych — Wireless Application Protocol)**

Globalny protokół stosowany w niektórych urządzeniach bezprzewodowych, pozwalający użytkownikowi na wyświetlanie usług związanych z danymi i interakcję z nimi. Jest on zwykle stosowany jako środek do wyświetlania stron internetowych przy wykorzystaniu ograniczonej możliwości transmisji i małych wyświetlaczy przenośnych urządzeń bezprzewodowych.

**WAV**

Format plików dźwiękowych opracowany wspólnie przez firmy Microsoft i IBM. Został wbudowany w system Windows od wersji Windows 95 do Windows XP, co właściwie uczyniło z niego standard dla plików dźwiękowych w komputerach osobistych. Pliki dźwiękowe w formacie WAV mają nazwy kończące się rozszerzeniem „wav” i działają niemal we wszystkich aplikacjach systemu Windows obsługujących dźwięk.

**Wejście Aux**

Wejście pomocnicze pozwalające na podłączenie przenośnych urządzeń audio.

**WEP (Wired Equivalent Privacy)**

Wszystkie sieci działające w standardzie 802.11b (Wi-Fi / bezprzewodowe) używają protokołu WEP jako swojego podstawowego protokołu zabezpieczeń. Protokół WEP zabezpiecza transmisję danych za pomocą szyfrowania 64-bitowego lub 128-bitowego, jednakże nie zapewnia on całkowitego bezpieczeństwa i zwykle jest stosowany łącznie z innymi środkami bezpieczeństwa, takimi jak protokół EAP.

**Wi-Fi**

Wi-Fi (Wireless Fidelity) to marka technologii bezprzewodowej, będąca własnością stowarzyszenia Wi-Fi Alliance, która ma na celu poprawę współdziałania urządzeń bezprzewodowych sieci lokalnej, opartych na standardach IEEE 802.11. Do typowych zastosowań sieci Wi-Fi należy dostęp do Internetu i telefonii VoIP, obsługa gier i łączność sieciowa dla urządzeń elektronicznych, takich jak telewizory, odtwarzacze DVD i aparaty cyfrowe.

**WMA (Windows Media Audio)**

Format plików dźwiękowych będący własnością firmy Microsoft, stanowiący część technologii Microsoft Windows Media. Obejmuje narzędzia zarządzania prawami cyfrowymi, technologię kodowania Windows Media Video oraz technologię kodowania Windows Media Audio.

**WPA / WPA2 (Wi-Fi Protected Access)**

Standard sieci Wi-Fi zaprojektowany w celu ulepszenia funkcji zabezpieczeń protokołu WEP. Technologia ta została zaprojektowana z myślą o współpracy z istniejącymi urządzeniami Wi-Fi, obsługiwanymi przez protokół WEP (tj. jako aktualizacja oprogramowania dla istniejącego sprzętu), jednak posiada ona dwa ulepszenia w stosunku do protokołu WEP.

**WPS**

Szyfrowanie „Wi-Fi Protected Setup” (WPS) to standard umożliwiający łatwe i bezpieczne tworzenie bezprzewodowych sieci domowych. Celem protokołu WPS jest uproszczenie procesu konfiguracji bezpieczeństwa sieci bezprzewodowej.

**Współosiowy**

Pojedynczy przewódnik miedziany, otoczony warstwą izolacyjną, pokryty przylegającą osłoną miedzianą, a na koniec otuliną izolacyjną. Niezrównoważona linia transmisyjna ze stałą impedancją. W przypadku dźwięku typ ten jest powszechnie

używany dla sygnałów liniowych o niskim poziomie, wygasających na złączach RCA.

### **Wyciszenie**

Funkcja znajdująca się w odbiornikach oraz niektórych mikserach i urządzeniach przetwarzania sygnałów, która służy do tłumienia (wyciszania) ścieżki lub wyjścia sygnału.

### **Wyjście audio**

Sygnały o wysokim poziomie (głośnik) lub liniowe (złącze RCA) wysyłane z jednego elementu systemu do innego bądź sygnał o wysokim poziomie wysyłany ze wzmacniacza do systemu głośników.

### **Wzmacniacz**

Urządzenie jednostanowiskowe lub stanowiące obwód o dużej skali z wieloma elementami do tworzenia wzmocnienia, tj. zamiany słabych sygnałów na silne.



# 13 Informacje kontaktowe

Argentyna	(54-11) 4544-2047
Australia	1300 363 391
Austria	0810 000 205
Belgia	78250145
Brazylia	0800 701 02 03 (z wyjątkiem Sao Paulo)(11) 2121-0203 (tylko Sao Paulo)
Bułgaria	8001154424
Kanada	1-888-744-5477
Chile	600 744 5477 (600-PHILIPS)
Chiny	4008 800 008
Kolumbia	01 800 700 7445
Czechy	800142840
Dania	35258759
Finlandia	923113415
Francja	805025510
Niemcy	8000007520
Grecja	80031221280
Hongkong	852-2619 9663
Węgry	680018189
Indie	1860-180-1111
Irlandia	16011777
Izrael	9600900-09
Włochy	800088774
Japonia	0570-07-6666
Korea	080-600-6600
Luksemburg	4066615644
Malezja	1800 880 180
Meksyk	01 800 504 6200
Holandia	8000230076
Nowa Zelandia	0800 658 224
Norwegia	22708111
Pakistan	051 580 902-3
Peru	0800 00100
Filipiny	(63 2) 667 9000

Polska	8003111318
Portugalia	800780903
Rumunia	800894910
Rosja	(495)961-1111 (local rate)8-800-200-0880 (mobile phone - free)
Singapur	65 6882 3999
Słowacja	800004537
Republika Południowej Afryki	(011) 471-5194
Hiszpania	900800655
Szwecja	857929100
Szwajcaria	844800544
Tajwan	0800 231 099
Tajlandia	66 2 652 8652
Turcja	0800 261 3302
Ukraina	8-800-500-69-70
Wielka Brytania	8003316015
Stany Zjednoczone	1-888-744-5477
Urugwaj	(598-2) 619 6666
Wenezuela	0800 100 4888

# Streamium – Warunki użytkowania

## Warunki korzystania z urządzenia Philips Streamium

Gratulujemy nabycia urządzenia Philips Streamium ("Urządzenie"). Niniejsze Warunki użytkowania przyznają Państwu prawo do korzystania z niektórych elementów wyposażenia Państwa Urządzenia związanych z odtwarzaniem treści w technologii streaming'u. Zanim zaczną Państwo korzystać z Urządzenia zobowiązani są Państwo do zatwierdzenia niniejszych Warunków użytkowania. Korzystanie przez Państwa z Urządzenia stanowi Państwa zgodę na podleganie postanowieniom niniejszych Warunków użytkowania i zapewni Państwu prawo dostępu do tych cech. Jeżeli nie wyrażają Państwo zgody na niniejsze Warunki użytkowania mogą Państwo zwrócić swoje Urządzenie w punkcie sprzedaży. Niniejsze Warunki użytkowania uzupełniają, a nie zastępują jakichkolwiek innych warunków lub zastrzeżeń, które zostały udostępnione przy kupnie Urządzenia. Wszelkie takie warunki oraz zastrzeżenia pozostają w mocy.

## Uprawnienie do rejestracji.

Zobowiązanie wynikające z niniejszych Warunków użytkowania może zostać podjęte przez osoby, które ukończyły 14 lat. Osoby, które nie ukończyły 14 lat nie mogą korzystać z Urządzenia, chyba że jeden z ich rodziców lub prawnych opiekunów przejmie odpowiedzialność z tytułu niniejszych Warunków użytkowania. Korzystanie z Urządzenia stanowi Państwa oświadczenie, że albo ukończyli Państwo 14 lat albo, jeżeli nie ukończyli Państwo 14 lat, że Państwa rodzic lub opiekun prawny podjęli zobowiązania wynikające z niniejszych Warunków użytkowania.

## Ograniczenia modyfikacji Państwa Urządzenia

Państwa Urządzenie umożliwia dostęp do określonych strumieni treści. Warunkiem uzyskania dostępu do tych strumieni treści poprzez Urządzenie jest Państwa zobowiązanie do nie ingerowania ani nie dokonywania żadnych modyfikacji i nie podejmowania starań w celu modyfikacji Urządzenia w jakikolwiek sposób (a w szczególności poprzez użycie oprogramowania lub dokonania fizycznych zmian Urządzenia). Zobowiązują się Państwo, że nie dokonają obejścia ani nie będą podejmowali starań w celu obejścia środków technicznych zastosowanych dla kontroli dostępu albo praw do jakichkolwiek treści. Zobowiązują się Państwo, że nie dokonają obejścia ani nie będą podejmowali starań w celu obejścia jakiegokolwiek systemu zarządzania kopiami przy wykorzystaniu jakichkolwiek środków. Zobowiązują się Państwo, że nie będą rozszyfrowywać ani podejmować starań w celu rozszyfrowania jakiegokolwiek klucza szyfrowego ani w inny sposób pokonywać lub podejmować starania w celu pokonania jakichkolwiek zabezpieczeń zawartych w Urządzeniu lub w strumieniach treści. Zobowiązują się Państwo, że nie będą korzystać z Urządzenia w żadnym nieuprawnionym celu ani w sposób sprzeczny z przepisami prawa lub innymi regulacjami.

## Zastrzeżenia dotyczące treści

Strumienie treści dostępne poprzez Państwa Urządzenie nie są kontrolowane ani programowane przez Philipsa. Są one przeważnie dostarczane przez osoby trzecie. Proszę postrzegać swoje Urządzenie (w uzupełnieniu do jego innych funkcji) jako swojego rodzaju "tuner" umożliwiający Państwu otrzymywanie treści nadawanych przez wiele innych podmiotów spoza Państwa lokalnego obszaru. Ponieważ treści dostarczane są przez osoby trzecie, PHILIPS NIE POSIADA KONTROLI REDAKCYJNEJ W STOSUNKU DO ŻADNYCH Z TREŚCI OTRZYMYWANYCH POPRZEZ PAŃSTWA URZĄDZENIE A TYM SAMYM NIE PONOSI ODPOWIEDZIALNOŚCI ZA TREŚCI ANI ZA ICH CHARAKTER, ANI ZA SPOSÓB ICH DOSTARCZENIA. PHILIPS NIE POPIERA ANI NIE ZATWIERDZA ŻADNYCH OPINII WYRAŻONYCH W JAKIKOLKWIĘK TREŚCIACH POZYSKANYCH PRZEZ PAŃSTWA URZĄDZENIE. PHILIPS NIE GWARANTUJE, ŻE TREŚCI SĄ ZGODNE Z PRAWDĄ, RZETELNE, WIARYGODNE, KOMPLETNE I AKTUALNE. PAŃSTWO OŚWIADCZAJĄ, ŻE BĘDĄ POLEGĄC NA TREŚCIACH NA SWOJE WYŁĄCZNE RYZYKO.

## Ograniczenia dostępu do strumieni

Philips nie gwarantuje dostępu do żadnego konkretnego strumienia ani treści zawartych w jakichkolwiek strumieniach informacji. Philips, wedle swojego uznania, może dodawać lub usuwać dostęp do konkretnych strumieni informacji lub treści w dowolnym czasie. Niektóre ze strumieni są dostępne na mocy ustaleń z podmiotami świadczącymi usługi online, którzy ustalają jakie strumienie są wymienione w ich katalogach. Chociaż Philips dołoży wszelkich starań aby zapewnić jak najlepszy wybór źródeł usług online, Philips nie gwarantuje ciągłego dostępu do żadnego konkretnego źródła usług online. Philips, wedle swojego uznania, może dodawać lub usuwać dostęp do każdego konkretnego źródła usług online.

## Prawa do treści

Treść może być chroniona prawem autorskimi lub innymi prawami własności intelektualnej lub praw zastrzeżonych. W pewnych sytuacjach, takich jak korzystanie z Urządzenia w środowisku komercyjnym, mogą być Państwo zobowiązani do uzyskania, na Państwa ryzyko, licencji lub innej autoryzacji do korzystania z takich treści. Zgadza się Państwo, że jeżeli taka licencja lub autoryzacja będą konieczne, to zobowiązani Państwo będziecie

do ich uzyskania. Zobowiązują się Państwo, że ponoszą wyłączną odpowiedzialność za wszelkie poniesione przez Państwa szkody w wyniku nie uzyskania odpowiednich licencji lub autoryzacji do korzystania z treści dostępnych przez Urządzenie. Zobowiązują się Państwo, że Philips nie odpowiada wobec Państwa z tytułu korzystania przez Państwa z takich treści.

### **Zmiany funkcjonalności**

Philips może, według swojego uznania, zmienić funkcje Urządzenia, poprzez dodanie lub usunięcie funkcji dostępnych dzięki Urządzeniu. Niektóre nowe funkcje mogą wymagać zmiany niniejszych Warunków użytkowania. Korzystanie przez Państwa z takich nowych funkcji stanowiło będzie Państwa zgodę na zmienione Warunki użytkowania.

### **Prawa do oprogramowania i własności intelektualnej**

Mogą być Państwo zobowiązani do korzystania z określonego oprogramowania lub do używania albo posiadania pełnego dostępu do konkretnych funkcji Urządzenia. Otrzymali Państwo określone oprogramowanie przy zakupie Urządzenia i mogą otrzymywać inne oprogramowania od czasu do czasu w przyszłości. Większość z tego oprogramowania jest zawarta w Urządzeniu i nie jest dla Państwa dostępna. Niektóre oprogramowania są własnością Philipsa a pozostałe innych podmiotów. Korzystanie przez Państwa z oprogramowania będącego własnością Philipsa podlega niniejszym Warunkom użytkowania i wszelkimi obowiązującym umowom licencyjnym. Korzystanie przez Państwa z oprogramowania będącego własnością innych podmiotów rządzone jest przez ich odpowiednie umowy licencyjne. Korzystanie z oprogramowania nie stanowi zbycia tytułu ani praw własności do oprogramowania na Państwa rzecz. Philips zachowuje wszelkie swoje prawa do oprogramowania oraz innych praw własności intelektualnej, a w szczególności praw autorskich, praw patentowych oraz praw do swoich znaków towarowych i nazw handlowych. Państwo zobowiązuja się, że nie będą demontować, dekompilować, tworzyć opracowań ani rozkładać, zmieniać, udzielać sublicencji, prowadzić dystrybucji jakiegokolwiek oprogramowania lub korzystać z oprogramowania w jakimkolwiek nieuprawnionym celu lub z naruszeniem jakichkolwiek przepisów prawa lub innych regulacji.

### **Zastrzeżenie dotyczące gwarancji**

PHILIPS NIE SKŁADA OŚWIADCZENIA ANI GWARANCJI, WYRAŻONEJ LUB DOROZUMIANEJ, ŻE URZĄDZENIE SPEŁNI PAŃSTWA WYMAGANIA ANI ŻE KORZYSTANIE Z URZĄDZENIA BĘDZIE NIEPRZERWANE, TERMINOWE, BEZPIECZNE I WOLNE OD WAD. PHILIPS NIE UDZIELA GWARANCJI CO DO TREŚCI PRZEKAZYWANYCH W JAKIKOLWIEK STRUMIENIACH. PHILIPS NIE SKŁADA OŚWIADCZENIA ANI GWARANCJI, WYRAŻONEJ LUB DOROZUMIANEJ, DOTYCZĄCYCH INFORMACJI LUB TREŚCI, DO KTÓRYCH DOSTĘP UZYSKUJĄ PAŃSTWO PRZEZ URZĄDZENIE LUB W ZAKRESIE POLEGANIA PRZEZ PAŃSTWA NA INFORMACJACH LUB TREŚCIACH, DO KTÓRYCH DOSTĘP UZYSKALI PAŃSTWO PRZEZ URZĄDZENIE ALBO ICH WYKORZYSTYWANIA. SZCZEGÓŁOWE GWARANCJE ZOSTAŁY DOSTARCZONE PRZY ZAKUPIE PAŃSTWA URZĄDZENIA I GWARANCJE TE, WŁĄCZNIE Z WSZELKIMI ZASTRZEŻENIAMI DOTYCZĄCYMI TYCH GWARANCJI, NADAL OBOWIĄZUJĄ. Ponieważ w niektórych jurysdykcjach niemożliwe jest zniesienie dorozumianych gwarancji, takie zniesienie może Państwa nie obowiązywać.

### **Ograniczenia odpowiedzialności**

PHILIPS NIE ODPOWIADA WOBEC PAŃSTWA ANI ŻADNEJ INNE OSOBY Z TYTUŁU ŻADNYCH SZKÓD POŚREDNICH, UBOCZNYCH, Z NAWIĄZKA, SPECJALNYCH LUB WTÓRNYCH (WŁĄCZNIE Z UTRACONYMI KORZYSCAMI, ZYSKIEM LUB UTRATĄ, OSZCZĘDNOŚCI) ANI Z TYTUŁU UTRATY DANYCH LUB ZAKŁÓCENIA DZIAŁALNOŚCI WYNIKAJĄCYCH LUB ZWIĄZANYCH Z KORZYSTANIEM PRZEZ PAŃSTWA Z URZĄDZENIA BEZ WZGLĘDU NA TO CZY DANA SZKODA WYNIKA Z DELIKTU, GWARANCJI, UMOWY LUB INNEJ INSTYTUCJI PRAWNEJ – NAWET JEŻELI PHILIPS ZOSTAŁ POINFORMOWANY LUB BYŁ ŚWIADOMY MOŻLIWOŚCI POWSTANIA TAKIEJ SZKODY. W ŻADNYM PRZYPADKU ŁĄCZNA ODPOWIEDZIALNOŚĆ PHILIPSA Z TYTUŁU SZKODY (ZE WZGLĘDU NA JAKĄKOLWIEK PRZYCZYNE) NIE PRZEKROCZY KWOTY JAKĄ PAŃSTWO ZAPŁACILI ZA URZĄDZENIE.

### **POSTANOWIENIA RÓŻNE**

“Prawem obowiązującym w stosunku do niniejszej Umowy jest prawo obowiązujące w jurysdykcji, w które Urządzenie zostało sprzedane, a Państwo niniejszym wyrażają zgodę na niewyłączną właściwość sądów w danym kraju. Jeżeli ktorekolwiek z postanowień niniejszej umowy będzie nieważne lub nieskuteczne na mocy odpowiednich przepisów prawa, postanowienia takie uznaje się za zmodyfikowane w zakresie niezbędnym, aby postanowienie to stało się ważne i skuteczne, a wszelkie inne postanowienia niniejszej umowy pozostaną w mocy i będą w pełni skuteczne. Niniejsze Warunki użytkowania nie będą rządzone Konwencją Narodów Zjednoczonych o umowach międzynarodowej sprzedaży towarów, której zastosowanie zostaje niniejszym wyłączone.”

KORZYSTAJĄC Z URZĄDZENIA OŚWIADCZAJĄ PAŃSTWO, ŻE PRZECZYTALI I ZROZUMIELI NINIEJSZE WARUNKI UŻYTKOWANIA ORAZ ŻE JE AKCEPTUJĄ.

# UMOWA LICENCYJNA UŻYTKOWNIKA KOŃCOWEGO NA OPROGRAMOWANIE

NINIEJSZA UMOWA LICENCYJNA UŻYTKOWNIKA KOŃCOWEGO NA OPROGRAMOWANIE („NINIEJSZA UMOWA”) TO PRAWNE I WIĄŻĄCE POROZUMIENIE POMIĘDZY UŻYTKOWNIKIEM (OSOBĄ FIZYCZNĄ LUB PRAWNĄ) A PHILIPS CONSUMER ELECTRONICS B.V. HOLENDERSKA SPÓŁKA Z OGRANICZONĄ ODPOWIEDZIALNOŚCIĄ Z SIEDZIBĄ W EINDHOVEN 5616 LW, GLASLAAN 2, W HOLANDII ORAZ JEJ SPÓLKAMI ZALEŻNYMI (KTÓRE ŁĄCZNIE I KAŻDY Z OSOBNĄ OKREŚLA SIĘ MIANEM „PHILIPS”). NINIEJSZA UMOWA DAJE UŻYTKOWNIKOWI PRAWO KORZYSTANIA Z OKREŚLONEGO OPROGRAMOWANIA („OPROGRAMOWANIA”) WRAZ Z DOKUMENTACJĄ, UŻYTKOWNIKIEM W FORMIE ELEKTRONICZNEJ, KTÓRA MOŻE BYĆ DOSTARCZONA ODRĘBNIE LUB WRAZ Z PRODUKTEM PHILIPS („URZĄDZENIEM”) LUB KOMPUTEREM OSOBISTYM. POBRANIE OPROGRAMOWANIA Z SIECI INTERNET, INSTALACJA, LUB INNE JEGO WYKORZYSTANIE OZNACZA PRZYJĘCIE I ZOBOWIĄZANIE SIĘ DO PRZESTRZEŻENIA WSZYSTKICH WARUNKÓW NINIEJSZEJ UMOWY. W RAZIE ODRZUCENIA NINIEJSZYCH WARUNKÓW, NIE NALEŻY POBIERAĆ, INSTALOWAĆ, LUB W INNY SPOŚÓB KORZYSTAĆ Z OPROGRAMOWANIA. JEŻELI UŻYTKOWNIK WSZEDŁ W POSIADANIE OPROGRAMOWANIA NA NOŚNIKU FIZYCZNYM, NP. PŁYCHIE CD — BEZ MOŻLIWOŚCI ZAPOZNANIA SIĘ Z NINIEJSZĄ UMOWĄ — I NIE AKCEPTUJE NINIEJSZYCH WARUNKÓW, MOŻE ON ZWRÓCIĆ NIEUŻYWANE OPROGRAMOWANIE WRAZ Z DOWODEM ZAKUPU I OTRZYMAĆ ZWROT KOSZTÓW, W PRZYPADKU ICH PONIESIENIA, W TERMINIE 30 DNI OD DNIA ZAKUPU.

**1. Przyznanie licencji.** Niniejsza Umowa oznacza przyznanie użytkownikowi niewyłącznej i niezbywalnej licencji — bez prawa sublicencjonowania — na instalację w Urzędzeniu lub komputerze osobistym i użytkowanie jednego (1) egzemplarza odpowiedniej wersji Oprogramowania w formacie kodu obiektowego, zgodnie z dokumentacją i wyłącznie do użytku osobistego. Oprogramowanie jest „używane” z chwilą załadowania do pamięci tymczasowej lub stałej (np. RAM, na dysk twardy, itd.) komputera osobistego lub Urządzenia.

**2. Własność.** Oprogramowanie jest przedmiotem licencji, nie zaś sprzedaży. Niniejsza Umowa daje tylko prawo używania Oprogramowania, nie zaś inne prawa do Oprogramowania, wyraźne lub dorozumiane, o ile Umowa nie wymienia ich wyraźnie. Philips i jej licencjodawcy zachowują wszelkie udziały, prawa i tytuły do Oprogramowania, w tym wszelkie patenty, prawa autorskie, tajemnice handlowe i inne prawa własności intelektualnej z nim związane. Niniejsze Oprogramowanie podlega ochronie na mocy praw autorskich, traktatów międzynarodowych i innych praw ochrony własności intelektualnej. Dlatego — o ile Umowa wyraźnie nie stanowi inaczej — zabrania się kopiowania Oprogramowania bez uprzedniej pisemnej zgody Philips; można jedynie sporządzić jedną (1) kopię zapasową Oprogramowania. Zakazuje się kopiowania materiałów drukowanych, dostarczonych wraz z Oprogramowaniem, a także drukowania więcej niż jednego (1) egzemplarza wszelkiej dokumentacji użytkownika przekazanej w formie elektronicznej; można jedynie sporządzić jedną kopię zapasową takich materiałów drukowanych.

**3. Ograniczenia licencji.** Użytkownik nie może podnajmować, wydzierżawiać, sublicencjonować, sprzedawać, przydzielać, pożyczać, lub w inny sposób przekazywać Oprogramowanie, chyba, że niniejsza Umowa wyraźnie stanowi inaczej. Użytkownik nie może ani poddawać inżynierii wstecznej, dekompiłować, dezasembłować Oprogramowanie, ani pozwalać, by czyniły to osoby trzecie, z wyjątkiem tego zakresu, w którym prawo właściwe wyraźnie zakazuje tego ograniczenia. Użytkownik nie może usuwać z Oprogramowania lub niszczyć jakiegokolwiek identyfikacji produktu, oznaczeń praw autorskich lub innych oznaczeń własności bądź ograniczeń. Wszelkie tytuły, znaki towarowe, oznaczenia praw autorskich i zastrzeżonych należy uwiecznić na kopii zapasowej Oprogramowania. Zabrania się modyfikacji lub adaptacji Oprogramowania, włączania go do innego programu lub tworzenia opartych na nim produktów pochodnych.

**4. Koniec pewnych funkcji.** Oprogramowanie może zawierać komponenty pewnych licencjonowanych programów, w tym oprogramowania Microsoft („Microsoft”), które zawierają cyfrową technologię zarządzania licencjami dla Windows Media. Producenci tych komponentów stosują cyfrową technologię zarządzania licencjami dla Windows Media („WM-DRM”) by chronić treści („Bezpieczna Zawartość”) i przynależną im własność intelektualną, w tym prawa autorskie. Urządzenie użytkownika również może zawierać oprogramowanie WM-DRM, które służy do transferu i odtwarzania Bezpiecznej Zawartości („Oprogramowanie WM-DRM”). W razie narażenia bezpieczeństwa tego Oprogramowania WM-DRM, Microsoft może uchylić — tak z własnej inicjatywy, jak i na żądanie właścicieli Bezpiecznej Zawartości („Właściciele Bezpiecznej Zawartości”) — związane z danym Oprogramowaniem WM-DRM prawo udzielania nowych licencji na kopiowanie, przechowywanie, transfer,

wyświetlanie i/lub odtwarzanie Bezpiecznej Zawartości. Działanie to nie wpływa na możliwość odtwarzania przez Oprogramowanie WM-DRM zawartości nieobjętej ochroną. Wykaz Oprogramowania WM-DRM, którego dotyczy uchylenie praw, przesyłany jest do komputera osobistego i/lub Urządzenia użytkownika przy każdym pobraniu licencji na Bezpieczną Zawartość. Microsoft może — wraz z taką licencją — zapisać ten wykaz w Urządzeniu użytkownika w imieniu Właścicieli Bezpiecznej Zawartości, co może uniemożliwić kopiowanie, przechowywanie, wyświetlanie, transfer i/lub odtwarzanie Bezpiecznej Zawartości przez to Urządzenie. Właściciele Bezpiecznej Zawartości mogą również wymagać, by przed uruchomieniem Zawartości użytkownik zaktualizował pewne komponenty WM-DRM dostarczane wraz z niniejszym Oprogramowaniem („Aktualizacje WM-DRM”). Podczas próby odtworzenia Bezpiecznej Zawartości, Oprogramowanie WM-DRM Microsoft powiadamia użytkownika o potrzebie aktualizacji WM-DRM, a następnie zwraca się o jego zgodę na aktualizację. Oprogramowanie WM-DRM Philips może działać tak samo. W razie braku zgody na aktualizację, użytkownik nie może korzystać z Bezpiecznej Zawartości, która tej aktualizacji wymaga; nadal jednak może korzystać zarówno z zawartości niechronionej, jak i Zawartości Bezpiecznej, która nie wymaga aktualizacji. Użytkownik może wyłączyć funkcje WM-DRM, które zakładają dostęp do sieci Internet, np. zapis nowych licencji i/lub konieczne aktualizacje WM-DRM. Użytkownik może wówczas nadal korzystać z Bezpiecznej Zawartości, o ile jego Urządzenie zawiera już ważną licencję dla takiej zawartości. Jednak nie będzie mógł wówczas korzystać z pewnych funkcji Oprogramowania WM-DRM wymagających dostępu do sieci Internet, np. funkcji zapisu treści, które wymagają Aktualizacji WM-DRM. Wszelkie tytuły i prawa własności intelektualnej do Bezpiecznej Zawartości przysługują wyłącznie jej właścicielom i mogą podlegać ochronie na mocy odpowiednich praw autorskich oraz innych praw ochrony własności intelektualnej i traktatów. Niniejsza Umowa nie daje użytkownikowi prawa korzystania z takiej Bezpiecznej Zawartości. **Podsumowując, jeżeli Oprogramowanie zawiera komponenty Microsoft WM-DRM — Bezpieczna Zawartość, jaką użytkownik pragnie zapisywać, kopiować, przechowywać, wyświetlać, dokonywać transferu i/lub odtwarzać — chroniona jest przez komponenty Microsoft WM-DRM Oprogramowania. Microsoft, Właściciele lub Dystrybutorzy Bezpiecznej Zawartości mogą odmówić użytkownikowi dostępu do Bezpiecznej Zawartości lub poddać ten dostęp ograniczeniom nawet wówczas, gdy zapłacił on za Bezpieczną Zawartość i/lub uzyskał ją. Zgoda użytkownika lub akceptacja Philips nie są konieczne, by strony te odmówiły, wstrzymały, lub w inny sposób ograniczyły dostęp użytkownika do Bezpiecznej Zawartości. Philips nie gwarantuje, że użytkownik będzie mógł pobierać z sieci Internet, kopiować, przechowywać, wyświetlać, przekazywać i/lub odtwarzać Bezpieczną Zawartość.**

**5. Oprogramowanie z otwartym dostępem do kodu źródłowego.** (a) Oprogramowanie może zawierać komponenty, które podlegają warunkom Otwartego Dostępu do Kodu Źródłowego, zgodnie z informacją zawartą w dokumentacji dołączonej do Urządzenia. Niniejsza Umowa nie dotyczy oprogramowania jako takiego. (b) Prawa licencyjne użytkownika, w myśl niniejszej Umowy, nie obejmują praw lub licencji na używanie, dystrybucję lub tworzenie opartych o Oprogramowanie produktów pochodnych, które w jakikolwiek sposób poddałyby Oprogramowanie warunkom Otwartego Dostępu do Kodu Źródłowego. „Warunki Otwartego Dostępu do Kodu Źródłowego” oznaczają warunki wszelkich licencji, które pośrednio lub bezpośrednio (1) powodują lub usiłują powodować powstanie zobowiązań spółki Philips w odniesieniu do Oprogramowania i/lub opartych o nie produktów pochodnych; lub (2) przyznają lub usiłują przyznać trzecim jakiegokolwiek prawa lub zwolnienia z obowiązku w związku z prawami ochrony własności lub własności intelektualnej do Oprogramowania lub jego produktów pochodnych.

**6. Rozwiązanie Umowy.** Niniejsza Umowa nabiera mocy po zainstalowaniu lub pierwszym użyciu Oprogramowania i ulega rozwiązaniu (i) według uznania Philips, w związku z naruszeniem przez użytkownika jakiegokolwiek warunków niniejszej Umowy; lub (ii) po zniszczeniu wszelkich kopii Oprogramowania i związanych z nim materiałów, przekazanych użytkownikowi przez Philips zgodnie z Umową. Prawa Philips i zobowiązania użytkownika zachowują ważność po okresie obowiązywania niniejszej Umowy.

**7. Aktualizacje.** Philips może wyłącznie według własnego uznania aktualizować Oprogramowanie poprzez ogólnodostępne pliki na stronie internetowej lub dowolnymi innymi środkami lub metodami. Aktualizacje te mogą być przekazane zgodnie z postanowieniami niniejszej Umowy lub uzależnione od przyjęcia przez użytkownika postanowień odrębnej umowy.

**8. Usługi pomocy technicznej.** Philips nie jest zobowiązana do świadczenia usług pomocy technicznej lub innych usług pomocy („Usługi Pomocy Technicznej”) dla Oprogramowania. Jeżeli jednak Philips świadczy użytkownikowi takie Usługi, podlegają one postanowieniom odrębnej umowy, jaką Philips zawiera z użytkownikiem.

**9. Ograniczona gwarancja na Oprogramowanie.** Philips dostarcza Oprogramowanie w obecnie istniejącej formie i bez żadnej gwarancji, poza tym, że Oprogramowanie zasadniczo działać będzie zgodnie z towarzyszącą mu dokumentacją przez okres jednego roku po pierwszym pobraniu z sieci Internet, instalacji lub uruchomieniu Oprogramowania, którekolwiek z tych wydarzeń nastąpi pierwsze. Całkowita odpowiedzialność Philips i jedyny przysługujący użytkownikowi środek zaradczy w związku z naruszeniem niniejszej gwarancji sprowadza się, wedlug uznania spółki Philips, albo do (i) zwrotu ceny, jaką użytkownik mógł być uiszczyć za prawo korzystania z Oprogramowania; lub (b) naprawy lub wymiany Oprogramowania, które nie spełnia wymogów niniejszej gwarancji i które należy zwrócić spółce Philips wraz z dowodem zakupu. Niniejsza ograniczona gwarancja traci moc, jeżeli błąd Oprogramowania wynika z wypadku, nadużycia, nieprawidłowego obchodzenia się lub błędnego użycia. Zastępcze Oprogramowanie objęte jest gwarancją przez pozostały okres gwarancji lub okres trzydziestu (30) dni, którykolwiek z nich jest dłuższy. Niniejsza ograniczona gwarancja nie przysługuje wówczas, gdy Oprogramowanie dostarcza się bezpłatnie wyłącznie w celu wypróbowania.

**10. BRAK INNYCH GWARANCJI.** OPRÓCZ NINIEJSZYCH POSTANOWIEŃ, PHILIPS I JEJ LICENCJODAWCY NIE GWARANTUJĄ, ŻE OPROGRAMOWANIE BĘDZIE WOLNE OD BŁĘDÓW I DZIAŁAĆ BĘDZIE NIEPRZERWANIE LUB, ŻE SPEŁNI OCZEKIWANIA UŻYTKOWNIKA. NA UŻYTKOWNIKU SPOCZYWA CAŁKOWITA ODPOWIEDZIALNOŚĆ ZA WYBÓR OPROGRAMOWANIA DLA JEGO CELÓW, A TAKŻE ZA INSTALACJĘ, UŻYTKOWANIE I REZULTATY DZIAŁANIA OPROGRAMOWANIA. W NAJSZERSZYM ZAKRESIE DOPUSZCZANYM PRZEZ PRAWO WŁAŚCIWE, PHILIPS I JEJ LICENCJODAWCY WYKLUCZAJĄ WSZELKIE GWARANCJE LUB POSTANOWIENIA, WYRAŻNE LUB DOROZUMIANE, W TYM RÓWNIEŻ — CHOĆ BEZ OGRANICZEŃ — DOROZUMIANE GWARANCJE WARTOŚCI HANDLOWEJ, PRZYDATNOŚCI DO OKREŚLONEGO CELU, DOKŁADNOŚCI LUB KOMPLETNOŚCI WYNIKÓW W ODNIESIENIU DO OPROGRAMOWANIA I TOWARZYSZĄCYCH MU MATERIAŁÓW. BRAK GWARANCJI W PRZYPADKU NARUSZENIA. PHILIPS NIE GWARANTUJE, ŻE UŻYTKOWNIK BĘDZIE MÓGŁ POBRAĆ Z SIECI INTERNET, KOPIOWAĆ, PRZECHOWYWAĆ, PRZEKAZYWAĆ I LUB ODTWARZAĆ BEZPIECZNĄ ZAWARTOŚĆ.

**11. OGRANICZENIE ODPOWIEDZIALNOŚCI.** PHILIPS I JEJ LICENCJODAWCY W ŻADNYM WYPADKU NIE PONOSZĄ ODPOWIEDZIALNOŚCI ZA WSZELKIE SZKODY NASTĘPCZE, SPECJALNE, POŚREDNIE, JEDNORAZOWE LUB MORALNE, W TYM RÓWNIEŻ — BEZ OGRANICZEŃ — SZKODY ZWIĄZANE Z UTRATĄ ZYSKÓW LUB DOCHODÓW, PRZERWAMI W DZIAŁALNOŚCI GOSPODARCZEJ, UTRATĘ INFORMACJI GOSPODARCZYCH LUB DANYCH, NIEMOŻNOŚĆ UŻYTKOWANIA LUB INNĄ STRATĘ PIENIĘŻNĄ, NAWET WÓWCZAS, GDY PHILIPS LUB JEJ LICENCJODAWCÓW POINFORMOWANO O MOŻLIWOŚCI POWSTANIA TAKIEGO ROSZCZENIA. ŁĄCZNA KWOTA ODSZKODOWAŃ ZE STRONY PHILIPS I JEJ LICENCJODAWCÓW Z TYTUŁU NINIEJSZEJ UMOWY W ŻADNYM WYPADKU NIE PRZEKROCZY CENY, JAKĄ UŻYTKOWNIK ZAPŁACIŁ ZA OPROGRAMOWANIE, LUB PIĘCIU (5,00) EUR/USD.

**12. Znaki handlowe.** Pewne produkty i nazwy Philips stosowane w niniejszej Umowie, Oprogramowaniu oraz drukowanej dokumentacji mogą stanowić znak handlowy Philips, jej licencjodawców, lub innych stron trzecich. Zabrania się korzystania z tych znaków handlowych.

**13. Ograniczenia eksportowe.** Użytkownik zobowiązuje się nie eksportować lub reeksportować — bezpośrednio lub pośrednio — Oprogramowania do wszelkich państw, w odniesieniu do których Ustawa o Ograniczeniach Eksportu (the United States Export Administration Act) lub inne prawo lub przepisy USA wprowadza wymóg licencji na eksport lub inną formę akceptacji ze strony rządu Stanów Zjednoczonych, chyba że użytkownik uzyskał był już odpowiednią licencję na eksport lub akceptację. Pobierając za pośrednictwem sieci Internet lub instalując Oprogramowanie, użytkownik zobowiązuje się przestrzegać ograniczeń eksportowych o których mowa.

**14. Prawo Umowy.** Niniejsza Umowa jest rządzona prawem kraju, w którym ma miejsce zamieszkania użytkownik, z pominięciem zawartych w tym prawie przepisów dotyczących konfliktu praw. Wszelkie spory pomiędzy spółką Philips i użytkownikiem, dotyczące niniejszej Umowy, podlegają niewyłącznej jurysdykcji sądów w kraju, w którym ma miejsce zamieszkania użytkownik.

**15. Postanowienia ogólne.** Niniejsza Umowa zawiera całość porozumienia pomiędzy użytkownikiem a Philips i zastępuje wszelkie uprzednie oświadczenia, zobowiązania, lub inne formy komunikacji lub reklamy dotyczące Oprogramowania i dokumentacji użytkownika. Jeżeli dowolna część niniejszej Umowy uznana będzie za nieważną, pozostała jej część w pełni zachowuje moc i ważność. Niniejsza Umowa nie narusza ustawowych praw dowolnej ze stron występującej w charakterze konsumenta.

