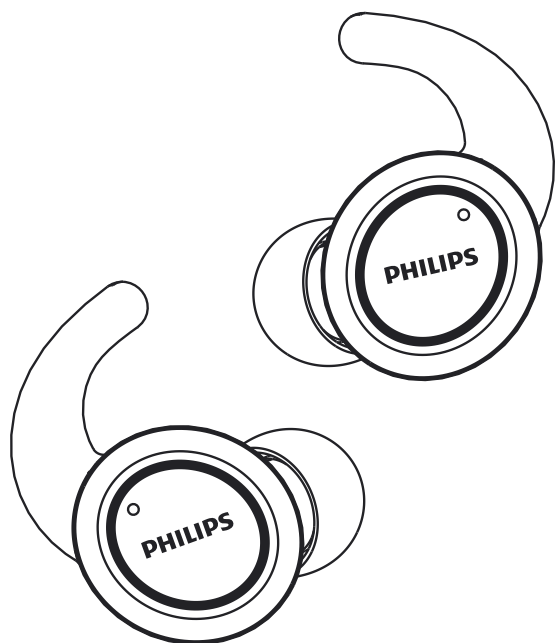


PHILIPS

Sports

Серия 7000

TAST702



Руководство пользователя

Зарегистрируйте свой продукт и воспользуйтесь поддержкой на
www.philips.com/support

Содержание

1	Важные инструкции по безопасности	2
	Безопасность слуха	2
	Общая информация	2

2	Ваши беспроводные наушники	
	Bluetooth	3
	Содержимое коробки	3
	Другие устройства	3
	Обзор ваших беспроводных наушников Bluetooth	4

3	Начало работы	5
	Зарядка аккумулятора	5
	Сопряжение наушников с устройством Bluetooth в первый раз	6
	Сопряжение наушников с другим устройством Bluetooth	6

4	Использование наушников	7
	Повторно подключите наушники к устройству Bluetooth	7
	Включено/выключено	7
	Управление звонками и музыкой	7
	Состояние светодиодного индикатора	8
	Как носить	8

5	Сброс настроек наушников до заводских	9
----------	--	----------

6	Технические данные	10
----------	---------------------------	-----------

7	Предупреждение	11
	Декларация о соответствии	11
	Утилизация старого устройства и аккумулятора	11
	Соответствие EMF	12
	Экологическая информация	12
	Уведомление о соответствии	12

8	Часто задаваемые вопросы	13
----------	---------------------------------	-----------

1 Важные инструкции по безопасности

Безопасность слуха



Опасно

- Чтобы избежать ухудшения слуха, ограничьте время использования наушников на высокой громкости и установите безопасный уровень громкости. Чем выше громкость, тем короче безопасное время прослушивания.

При использовании наушников обязательно соблюдайте следующие правила.

- Слушайте музыку на разумных уровнях громкости в течение разумных периодов времени.
- Не поднимайте громкость постепенно, так как ваш слух адаптируется.
- Не увеличивайте громкость до такого уровня, что вы не слышите, что происходит вокруг вас.
- Следует соблюдать осторожность или временно прекращать использование в потенциально опасных ситуациях.
- Чрезмерное звуковое давление от наушников может привести к потере слуха.
- Использование наушников во время вождения, надетых на оба уха, не рекомендуется и может быть запрещено в некоторых местах.
- В целях безопасности избегайте отвлечения на музыку или телефонные звонки во время езды или в других потенциально опасных средах.

Общая информация

Чтобы избежать повреждения или неисправности:



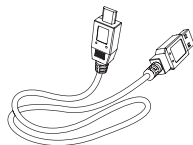
Внимание

- Не подвергайте наушники чрезмерному нагреву.
- Не роняйте наушники.
- Не подвергайте наушники воздействию капель или брызг.
- Не погружайте наушники в воду.
- Не используйте чистящие средства, содержащие спирт, аммиак, бензол или абразивы.
- Для очистки наушников используйте мягкую губку, при необходимости смоченную в минимальном количестве воды или разбавленного мягкого мыла.
- Встроенный аккумулятор не должен подвергаться чрезмерному нагреву во время воздействия солнечного света, огня и тому подобного.
- Существует опасность взрыва при неправильной замене аккумулятора. Выполняйте замену только на такой же или эквивалентный аккумулятор.

О температуре и влажности для работы и хранения

- Используйте или храните в местах с температурой от -10°C (14°F) до 50°C (122°F) (относительная влажность ниже 90%).
- Срок службы аккумулятора может быть меньше в условиях высокой или низкой температуры.

2 Ваши беспроводные наушники Bluetooth



USB-кабель для зарядки (только для зарядки)



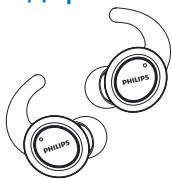
Краткое руководство пользователя

Компания Philips приветствует вас и поздравляет с приобретением! Чтобы в полной мере воспользоваться поддержкой, которую предлагает Philips, зарегистрируйте свой продукт по адресу www.philips.com/welcome.

Благодаря этим беспроводным наушникам Philips:

- наслаждайтесь удобными беспроводными звонками;
- наслаждайтесь и управляйте беспроводной музыкой;
- переключайтесь между звонками и музыкой.

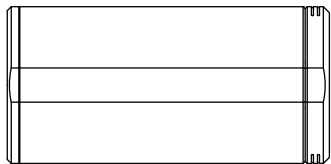
Содержимое коробки



Наушники Philips True Wireless - Philips ST702



Сменные резиновые амбушюры x 2 пары

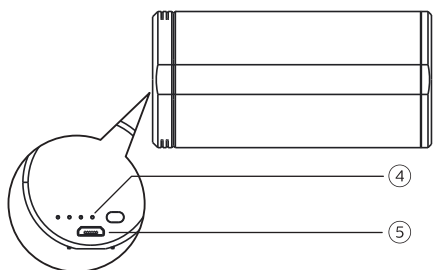
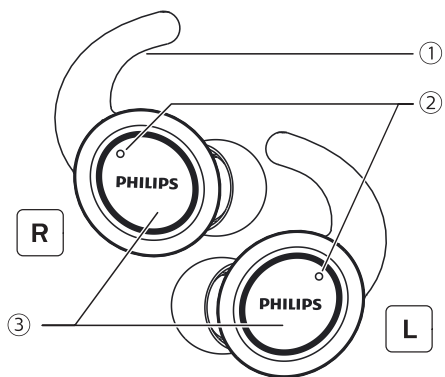


Чехол для зарядки

Другие устройства

Мобильный телефон или устройство (например, ноутбук, планшет, адаптеры Bluetooth, MP3-плееры и т. д.), которое поддерживает Bluetooth и совместимо с наушниками (см. «Технические данные» на стр. 10).

Обзор ваших беспроводных наушников Bluetooth



- ① Амбушюры
- ② Микрофон
- ③ Многофункциональная кнопка
- ④ Светодиодный индикатор (чехол для зарядки)
- ⑤ Разъем для зарядки micro USB

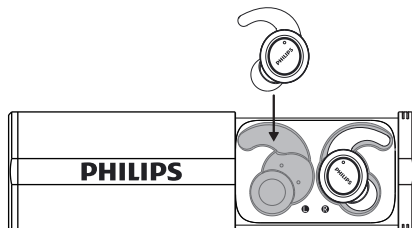
3 Начало работы

- Процесс зарядки определяется горящим белым светодиодом на наушнике.
- Когда наушники полностью заряжены, белый светодиод гаснет.

Зарядка аккумулятора

Примечание

- Прежде чем использовать наушники в первый раз, поместите наушники в чехол для зарядки и заряжайте аккумулятор в течение 3 часов, чтобы обеспечить оптимальную емкость и срок службы аккумулятора.
- Во избежание повреждений используйте только оригинальный USB-кабель для зарядки.
- Завершите вызов перед зарядкой наушников, так как их подключение к зарядке выключит наушники.



Совет

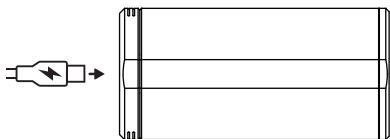
- Обычно полная зарядка занимает 2 часа (для наушников или чехла для зарядки).

Чехол для зарядки

Подсоедините один конец USB-кабеля к чехлу для зарядки, а другой - к источнику питания.

↳ Чехол для зарядки начинает зарядку.

- Процесс зарядки определяется горящим синим светодиодом рядом с разъемом USB на корпусе.
- Когда чехол для зарядки полностью заряжен, синий светодиод загорается.

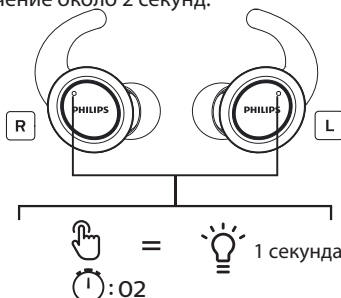


Совет

- Чехол для зарядки служит переносным резервным аккумулятором для зарядки наушников. Когда чехол для зарядки полностью заряжен, он выдерживает 3 полных цикла зарядки для наушников.

Выполните сопряжение наушников с устройством Bluetooth в первый раз

- 1 Автоматическое включение: Откройте зарядную капсулу, наушники разряжены, а синий светодиодный индикатор мигает с голосовой подсказкой о включении.
- 2 Ручное включение: На обоих наушниках нажмите и удерживайте multifunctional кнопки в течение около 2 секунд.



- ↳ Светодиод на обоих наушниках мигает 3 раза синим цветом, а затем мигает белым.
- ↳ Оба наушника теперь включены и соединены друг с другом.

Наушники

Поместите наушники в чехол для зарядки.

↳ Наушники начинают заряжаться.

↳ Теперь наушник находится в режиме сопряжения и готов к сопряжению с устройством Bluetooth (например, мобильным телефоном).

- 3 Отключите функцию Bluetooth на вашем устройстве Bluetooth.
- 4 Подключите наушники к устройству Bluetooth. Обратитесь к руководству пользователя вашего устройства Bluetooth.



Примечание

- Если после включения наушники не смогут найти какое-либо ранее подключенное устройство Bluetooth, они автоматически переключатся в режим сопряжения.

В следующем примере показано, как выполнить сопряжение наушников и устройства Bluetooth.

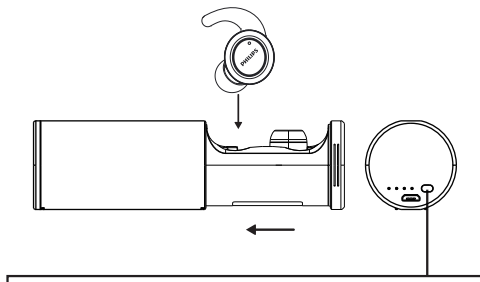
- 1 Включите функцию Bluetooth на вашем устройстве Bluetooth, выберите **Philips ST702**.
- 2 Введите пароль «0000»(4 нуля) для наушников, если будет предложено. Для тех устройств Bluetooth, которые поддерживают Bluetooth 3.0 или выше, вводить пароль не нужно.





Philips ST702

Функция УФ-стерилизации

Поместите наушники в чехол для зарядки и закройте его, белый светодиод загорится на 20 секунд, пока выполняется УФ-стерилизация наушников.



УФ-стерилизация = 
 : 20

Выполните сопряжение наушников к устройству Bluetooth

Если у вас есть другое устройство Bluetooth, которое вы хотите подключить к наушникам, убедитесь, что функция Bluetooth любых других ранее сопряженных и подключенных устройств отключена. Затем следуйте указаниям в «Сопряжение наушников с устройством Bluetooth в первый раз».

4 Использование наушников

Подключите наушники к устройству Bluetooth

- 1 Отключите функцию Bluetooth на вашем устройстве Bluetooth.
- 2 Выньте оба наушника из чехла для зарядки, наушники включатся и подключатся автоматически.
 - ↳ Если устройство не подключено, наушники автоматически выключатся через 3 минуты.
 - ↳ Оба наушника теперь включены и автоматически соединены друг с другом.
 - ↳ Наушники будут искать последнее подключенное устройство Bluetooth и автоматически подключаться к нему. Если последнее подключенное устройство недоступно, наушники будут искать и повторно подключиться ко второму последнему подключенному устройству.



Совет

- Наушники не могут подключаться более чем к 1 устройству одновременно. Если у вас есть два сопряженных устройства Bluetooth, включите функцию Bluetooth только на устройстве, которое вы хотите подключить.
- Если вы включите функцию Bluetooth на своем устройстве Bluetooth после включения наушников, вам необходимо перейти в меню Bluetooth устройства и вручную подключить наушники к устройству.



Примечание

- Если через 3 минуты наушники не смогут подключиться к какому-либо устройству Bluetooth в радиусе действия, они автоматически выключатся, чтобы продлить срок службы аккумулятора.
- В некоторых устройствах Bluetooth соединение может быть не автоматическим. В этом случае вам необходимо перейти в меню Bluetooth вашего устройства и вручную подключить наушники к устройству Bluetooth.

Включено/выключено

Задача	Многофункциональная кнопка	Работа
Включите наушники.	Правый/левый наушник	Нажмите и удерживайте в течение 2 секунд.
Выключите наушники.		Поместите оба наушника в чехол для зарядки.
	Правый/левый наушник	Нажмите и удерживайте в течение 4 секунд. ↳ Белый светодиод мигает 3 раза.

Управление звонками и музыкой

Управление музыкой

Задача	Многофункциональная кнопка	Работа
Запуск или приостановка музыки	Правый/левый наушник	Нажмите дважды
Перемотка вперед	Правый наушник	Нажмите и удерживайте в течение 2 секунд
Перемотка назад	Левый наушник	Нажмите и удерживайте в течение 2 секунд

Управление звонком

Задача	Многофункциональная кнопка	Работа
Принятие/отбой звонка	Правый/левый наушник	Нажмите дважды
Отклонение входящего звонка	Правый/левый наушник	Нажмите и удерживайте в течение 2 секунд

Управление голосом

Задача	Многофункциональная кнопка	Работа
Siri/Google	Правый/левый наушник	Нажмите трижды

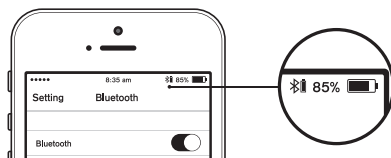
Состояние светодиодного индикатора

Состояние наушников	Индикатор
Наушники подключены к устройству Bluetooth.	Синий светодиод мигает каждые 5 секунд.
Наушники включены.	Белый светодиод мигает 3 раза.
Наушники в режиме сопряжения.	Синий светодиод мигает.
Наушники включены, но не подключены к устройству Bluetooth.	Синий светодиод будет мигать. Если установить подключение невозможно, наушники выключатся через 15 минут.

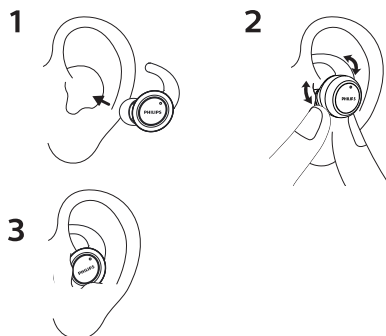
Низкий уровень заряда аккумулятора (наушники).	Вы услышите «низкий заряд аккумулятора» в наушниках.
Низкий уровень заряда аккумулятора (чехол для зарядки).	Синий светодиод на чехле для зарядки мигает каждую секунду.
Аккумулятор полностью заряжен (наушники).	Белый светодиод на наушниках не горит.
Аккумулятор полностью заряжен (чехол для зарядки).	Белый светодиод на чехле для зарядки не горит.

Светодиодный индикатор аккумулятора на устройстве Bluetooth

После подключения к наушникам на устройстве Bluetooth будет отображаться индикатор заряда аккумулятора.



Как носить



5 Сброс настроек наушников до заводских

В выключенном состоянии нажмите и удерживайте многофункциональную кнопку наушников в течение примерно 8 секунд, пока светодиодный индикатор не начнет попеременно мигать красным и синим (или выньте наушники из зарядной капсулы и подождите, пока светодиодный индикатор наушника не начнет попеременно мигать красным и синим), дважды нажмите сенсорную кнопку управления, светодиодный индикатор будет мигнет красным и синим один раз одновременно, сбросьте настройки до заводских и наушники выключатся после использования.

Замечание: если Основной и Вспомогательный очищают список сопряжения одновременно, вы должны выполнить сопряжение при первом использовании, а затем можно выполнить сопряжение обоих наушников в качестве TWS. Для упрощения использования рекомендуется поочередно очистить список сопряжения наушников.

6 Технические данные

Наушники

- Время воспроизведения: 6 часов (дополнительные 6 часов с чехлом для зарядки)
- Время разговора: 6 часов (дополнительные 6 часов с чехлом для зарядки)
- Время ожидания: 200 часов
- Время зарядки: 2 часа
- Литий-ионный аккумулятор: 105 мАч на каждый наушник
- Версия Bluetooth: 5.0
- Совместимые профили Bluetooth:
 - HSP (Профиль громкой связи-HFP)
 - A2DP (Расширенный профиль распространения звука)
 - AVRCP (Профиль дистанционного управления звуком/видео)
- Поддерживаемый звуковой кодек: SBC
- Частотный диапазон: 2.402-2.480 ГГц
- Мощность передатчика: < 4 дБм
- Радиус действия: До 10 метров (33 фута)

Чехол для зарядки

- Время зарядки: 2 часа
- Литий-ионный аккумулятор: 450mAh



Примечание

- Технические характеристики могут быть изменены без предварительного уведомления.

7 Предупреждение

Декларация о соответствии

Настоящим MMD Hong Kong Holding Limited заявляет, что данный продукт соответствует основным требованиям и другим соответствующим положениям Директивы 2014/53/EU. Вы можете найти декларацию о соответствии на www.p4c.philips.com.

Утилизация старого устройства и аккумулятора



Данное изделие сконструировано и изготовлено из высококачественных материалов и компонентов, которые подлежат переработке и вторичному использованию.



Этот символ на продукте означает, что на продукт распространяется европейская директива 2012/19/EU.



Этот символ означает, что продукт содержит встроенный аккумулятор, на который распространяется европейская директива 2013/56/EU и который нельзя утилизировать вместе с обычными бытовыми отходами. Мы настоятельно рекомендуем доставить продукт в официальный пункт сбора или в сервисный центр Philips, чтобы специалист извлек аккумулятор.

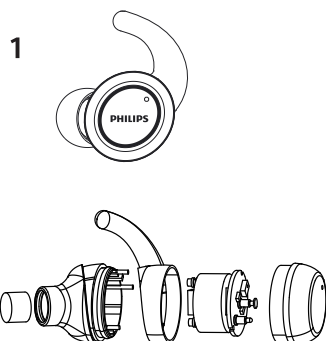
Наведите справки о местной системе раздельного сбора отходов для электронных и электрических товаров и аккумуляторов. Следуйте местным правилам и никогда не утилизируйте продукт и аккумуляторы вместе с обычными бытовыми отходами. Правильная утилизация старых продуктов и аккумуляторов помогает предотвратить

негативные последствия для окружающей среды и здоровья человека.

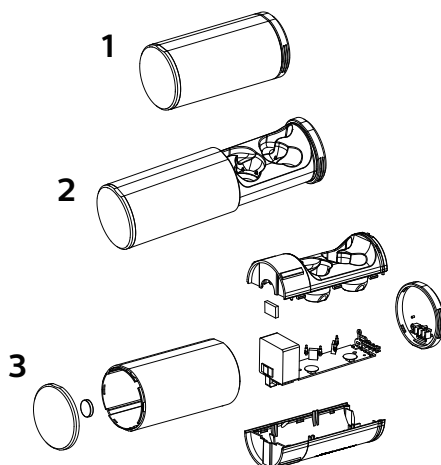
Извлечение встроенного аккумулятора

Если в вашей стране нет системы сбора/утилизации электронных продуктов, вы можете защитить окружающую среду, вынув и утилизировав аккумулятор перед утилизацией наушников.

- Убедитесь, что наушники отключены от зарядного устройства, прежде чем извлекать аккумулятор.



- Убедитесь, что чехол для зарядки отключен от зарядного устройства USB, прежде чем извлекать аккумулятор.



Экологическая информация

Вся ненужная упаковка была исключена. Мы постарались сделать упаковку легко разделяемой на три материала: картон (коробка), пенополистирол (буфер) и полиэтилен (пакеты, защитный пенопласт). Ваша система состоит из материалов, которые могут быть переработаны и использованы повторно в случае разборки специализированной компанией. Пожалуйста, соблюдайте местные правила утилизации упаковочных материалов, использованных аккумуляторов и старого оборудования.

Уведомление о соответствии

Это устройство соответствует правилам Федеральной комиссии по связи США (FCC), часть 15. Эксплуатация устройства возможна при соблюдении следующих двух условий:

- 1. Это устройство не может вызывать помехи и**
- 2. Это устройство должно принимать любые помехи, включая помехи, которые могут вызвать сбои в работе.**

Правила FCC

Данное оборудование было проверено и признано соответствующим ограничениям для цифровых устройств класса В в соответствии с правилами Федеральной комиссии по связи США (FCC), часть 15. Целью этих ограничений является обеспечение приемлемой защиты от помех при установке оборудования в жилых помещениях. Данное устройство генерирует, использует и излучает радиочастотную энергию, и при нарушении инструкции по установке и эксплуатации может создавать помехи для радиосвязи. Однако даже при соблюдении инструкций по установке нет гарантии того, что в каком-то конкретном случае не возникнут помехи. Если данное устройство

вызывает помехи при приеме радио- и телевизионных сигналов, что можно проверить, выключив и включив устройство, пользователю рекомендуется попытаться устранить помехи с помощью описанных ниже мер:

- Измените ориентацию или местоположение приемной антенны.
- Измените ориентацию или местоположение приемной антенны.
- Увеличьте расстояние между приемником и данным устройством.
- Подключите данное устройство к розетке в цепи, отличной от той, к которой подключен приемник.
- Обратитесь за помощью к продавцу или опытному специалисту по теле- и радиотехнике.

Заявление по радиационному воздействию FCC:

Данное оборудование соответствует ограничениям радиационного воздействия FCC, установленным для неконтролируемой среды.

Этот передатчик не должен находиться рядом или работать совместно с любой другой антенной или передатчиком.

Внимание: Пользователь предупрежден о том, что изменения или модификации, явно не утвержденные стороной, ответственной за соблюдение нормативных требований, могут повлечь за собой аннулирование прав пользователя на использование оборудования.

Канада:

Это устройство содержит безлицензионный передатчик(-и)/приемник(-и), которые соответствуют безлицензионной RSS Министерства инноваций, науки и экономического развития Канады. Эксплуатация устройства возможна при соблюдении следующих двух условий: (1) Это устройство не может вызывать помехи. (2) Это устройство должно принимать любые помехи, включая помехи, которые могут вызвать сбои в работе данного устройства.

CAN ICES-3(B)/NMB-3(B)

**Заявление по радиационному
воздействию IC:**

Данное оборудование соответствует ограничениям радиационного воздействия Канады, установленным для неконтролируемых сред.
Этот передатчик не должен находиться рядом или работать совместно с любой другой антенной или передатчиком.

8 Часто задаваемые вопросы

Наушники Bluetooth не включаются.

Уровень заряда аккумулятора низкий. Зарядите аккумуляторы ваших наушников.

Я не могу выполнить сопряжение наушников Bluetooth и устройства Bluetooth.

Bluetooth отключен. Включите функцию Bluetooth на устройстве Bluetooth и включите устройство Bluetooth, прежде чем включать наушники.

Сопряжение не работает.

- Поместите оба наушника в чехол для зарядки.
- Убедитесь, что отключили функцию Bluetooth на любых ранее подключенных устройствах Bluetooth.
- На вашем устройстве Bluetooth удалите «Philips ST702» из списка Bluetooth.
- Выполните сопряжение ваших наушников (см. «Сопряжение наушников с устройством Bluetooth в первый раз» на стр. 6).

Как сбросить сопряжение.

Выньте оба наушника из чехла для зарядки. Дважды нажмите обе многофункциональные кнопки наушников, пока светодиодный индикатор не начнет гореть белым, подождите около 10 секунд. Вы услышите «Подключено», «Левый канал», «Правый канал» при успешном сопряжении.

Устройство Bluetooth не может найти наушники.

- Наушники могут быть подключены к ранее сопряженному устройству. Выключите подключенное устройство или переместите его за пределы радиуса действия.
- Возможно, сопряжение было сброшено или наушники ранее были сопряжены с другим устройством. Снова подключите наушники к устройству Bluetooth, как описано в руководстве пользователя. (см. «Сопряжение наушников с устройством Bluetooth в первый раз» на стр. 6).

Мои наушники Bluetooth подключены к мобильному телефону с поддержкой Bluetooth, но музыка воспроизводится только через динамик мобильного телефона.

Обратитесь к руководству пользователя вашего мобильного телефона. Выберите прослушивание музыки через наушники.

Качество звука низкое, слышно потрескивание.

- Устройство Bluetooth вне радиуса действия. Уменьшите расстояние между наушниками и устройством Bluetooth или устраните препятствия между ними.
- Зарядите аккумуляторы ваших наушников.

Качество звука плохое, а потоковая передача с мобильного телефона очень медленная или потоковая передача звука не работает вообще.

Убедитесь, что ваш мобильный телефон не только поддерживает (моно) HSP/HFP, но также поддерживает A2DP и совместим с BT4.0 x (или выше) (см. «Технические данные» на стр. 10).

Я слышу, но не могу управлять музыкой на моем устройстве Bluetooth (например, воспроизведение/приостановка/пропуск вперед/назад).

Убедитесь, что источник звука Bluetooth поддерживает AVRCP (см. «Технические данные» на стр. 10).

Уровень громкости наушников слишком низкий.

Некоторые устройства Bluetooth не могут синхронизировать уровень громкости с наушниками. В этом случае необходимо отрегулировать громкость на устройстве Bluetooth отдельно, чтобы достичь соответствующего уровня громкости.

Я не могу подключить наушники к другому устройству, что делать?

- Убедитесь, что функция Bluetooth на ранее сопряженном устройстве выключена.
- Повторите процедуру сопряжения на втором устройстве (см. «Сопряжение наушников с устройством Bluetooth в первый раз» на стр. 6).

Я слышу звук только из одного наушника.

- Если вы разговариваете по телефону, это нормально, что звук идет из правого и левого наушников.
- Если вы слушаете музыку, но звук исходит только из одного наушника:
 - Аккумулятор другого наушника может быть разряжен. Для достижения оптимальной производительности заряжайте оба наушника полностью.

- Правый и левый наушники отсоединены друг от друга, сначала выключите оба наушника. Затем поместите оба наушника обратно в чехол для зарядки на 5 секунд и выньте их. Это приведет к включению наушников и соединит два наушника. Повторно подключите наушники к устройству Bluetooth
- Наушники подключены к нескольким устройствам Bluetooth. Выключите функцию Bluetooth на всех подключенных устройствах. Выключите оба наушника. Поместите оба наушника обратно в чехол для зарядки на 5 секунд и выньте их. Повторно подключите наушники к устройству Bluetooth. Обратите внимание, что наушники предназначены для подключения только к одному устройству Bluetooth одновременно. При повторном подключении наушников к устройству Bluetooth убедитесь, что функция Bluetooth любых других ранее сопряженных/подключенных устройств отключена.
- Если приведенные выше меры не помогли, сбросьте настройки наушников до заводских (см. «Сброс настроек наушников до заводских» на стр. 9).

Для получения дальнейшей поддержки посетите www.philips.com/support.



Este equipamento não tem direito à proteção contra interferência prejudicial e não pode causar interferência em sistemas devidamente autorizados.

Este produto está homologado pela ANATEL, de acordo com os procedimentos regulamentados pela Resolução 242/2000, e atende aos requisitos técnicos aplicados. Para maiores informações, consulte o site da ANATEL: www.anatel.gov.br

Philips и эмблема Philips Shield являются зарегистрированными товарными знаками Koninklijke Philips N.V. и используются по лицензии. Этот продукт был изготовлен и продан под ответственность MMD Hong Kong Holding Limited или одного из ее филиалов и MMD Hong Kong Holding Limited является гарантом в отношении этого продукта.

