

**PHILIPS**

Micro Music System

4000 Series

TAM4505

# Uporabniški priročnik



Registrirajte svoj izdelek in si zagotovite podporo na naslovu  
[www.philips.com/support](http://www.philips.com/support)

# Vsebina

<b>1 Pomembno</b>	<b>2</b>	<b>7 Druge funkcije</b>	<b>15</b>
Varnost	2	Nastavitev časovnika alarma	15
Obvestilo	2	Nastavitev časovnika za spanje	15
Izjava o skladnosti	3	Poslušanje zunanje naprave	15
<b>2 Vaš Micro Music System</b>	<b>4</b>	Polnjenje naprav	16
Uvod	4	<b>8 Podatki o izdelku</b>	<b>17</b>
Kaj je v škatli?	4	Informacije o možnostih predvajanja naprave USB	17
Pregled glavne enote	5	Podprte oblike zapisov plošč MP3	18
Pregled daljinskega upravljalnika	6	<b>9 Odpravljanje težav</b>	<b>18</b>
<b>3 Uvod</b>	<b>8</b>		
Priključitev zvočnikov	8		
Priključitev radijske antene	8		
Električna priključitev	8		
Priprava daljinskega upravljalnika	9		
Vklop	9		
Nastavitev ure	9		
<b>4 Predvajanje</b>	<b>10</b>		
Predvajanje s plošče CD	10		
Predvajanje iz naprave USB	10		
Upravljanje predvajanja	10		
Izpuščanje skladb	11		
Programiranje skladb	11		
Predvajanje iz naprav, omogočenih prek vmesnika Bluetooth	11		
<b>5 Poslušanje radia</b>	<b>12</b>		
Poslušanje radia DAB+	12		
Poslušanje radia FM	13		
<b>6 Nastavitev zvoka</b>	<b>14</b>		
Nastavitev glasnosti	14		
Izklop zvoka	14		

# 1 Pomembno

## Varnost



Ta »strela« pomeni, da neizolirani material znotraj naprave lahko povzroči električni udar. Zaradi varnosti vseh v vašem gospodinjstvu ne odstranjujte pokrova. »Klicaj« opozarja na funkcije, o katerih morate natančno prebrati priloženo dokumentacijo, da preprečite težave pri delovanju in vzdrževanju.

**OPOZORILO:** Za zmanjšanje nevarnosti požara ali električnega udara naprave ne izpostavljajte dežju ali vlagi, predmetov, napolnjenih s tekočino, npr. vaz, pa ne odlagajte na napravo.

**PREVIDNO:** Da preprečite električni udar, vtaknite vtič do konca. (Za regije s polariziranimi vtiči: da preprečite električni udar, se morata široka lopatica ujemati s široko režo.)

### Opozorilo

- Nikoli ne odstranjujte ohišja naprave.
- Nikoli ne mažite delov naprave.
- Nikoli ne glejte v laserski žarek znotraj naprave.
- Naprave nikoli ne polagajte na drugo električno opremo.
- Zaščitite napravo pred neposredno sončno svetlobo, plamenom ali vročino.
- Vedno si zagotovite lahek dostop do napajalnega kabla, vtiča ali adapterja za izklop napajanja naprave.

- Naprave ne izpostavljajte kapljanju ali škropljenju.

- Na napravo ne postavljajte nikakršnih virov nevarnosti (npr. predmetov, napolnjenih s tekočino, prižganih sveč itn.).
- Kadar se kot naprava za odklop uporablja ozemljitveni vtič, mora biti naprava za odklop lahko dostopna.
- Zagotovite, da bo okrog izdelka dovolj prostora za prezračevanje.
- **POZOR** pri uporabi baterij – da preprečite puščanje baterij, zaradi česar lahko pride do telesnih poškodb, materialne škode ali poškodb enote:
  - Pravilno vstavite vse baterije, + in –, tako kot je označeno na enoti.
  - Baterije (priložene ali nameščene) ne izpostavljajte čezmerni toploti, npr. soncu, ognju ali podobnim.
  - Kadar enote ne uporabljate dlje časa, odstranite baterije.
- Uporabljajte samo priključke/dodatke, ki jih je navedel proizvajalec.

## Obvestilo

Morebitne spremembe te naprave, ki jih družba MMD Hong Kong Holding Limited ni izrecno odobrila, lahko razveljavijo pristojnost uporabnika za upravljanje opreme.

## Izjava o skladnosti

S to izjavo družba TPVision Europe B.v. izjavlja, da je ta izdelek v skladu z bistvenimi zahtevami in drugimi ustreznimi določbami direktive 2014/53/EU. Izjava o skladnosti je na voljo na spletnem mestu [www.philips.com/support](http://www.philips.com/support).

## Odlaganje odsluženega izdelka in akumulatorja med odpadke



Izdelek je oblikovan in izdelan z najkakovostnejšimi materiali in deli, ki jih je mogoče reciklirati in ponovno uporabiti.



Ta simbol na izdelku pomeni, da za izdelek velja evropska direktiva 2012/19/EU.



Ta simbol označuje, da izdelek vsebuje baterije, za katere velja evropska direktiva 2013/56/EU, in jih ni dovoljeno odvreči med običajne gospodinske odpadke.

Pozanimajte se o lokalnem sistemu za zbiranje in ločevanje odslužene električne in elektronske opreme ter baterij.

Upoštevajte krajevne predpise ter izdelka in baterij nikoli ne odlagajte med običajne gospodinske odpadke. Ustrezno odlaganje odsluženih izdelkov in akumulatorjev preprečuje negativne posledice za človekovo zdravje in okolje.

## Odstranjevanje baterij za enkratno uporabo

Če želite odstraniti baterije za enkratno uporabo, glejte razdelek o namestitvi baterij.

## Okoljske informacije

Vso nepotrebno embalažo smo izpustili. Embalažo smo skušali izdelati tako, da jo bo preprosto ločiti na tri materiale: karton (škatla), stiropor (zaščita) in polietilen (vrečke, zaščitna folija).

Vaš sistem je sestavljen iz materialov, ki jih je mogoče reciklirati in ponovno uporabiti, če bo razstavljen v specializiranem podjetju.

Upoštevajte krajevne predpise glede odlaganja embalaže, odsluženih akumulatorjev in izrabljene opreme med odpadke.



Beseda in logotipi Bluetooth® so registrirane blagovne znamke v lasti družbe Bluetooth SIG, Inc., in vsakršna uporaba teh blagovnih znamk podjetja MMD Hong Kong Holding Limited je licencirana. Druge blagovne znamke in trgovska imena so last njihovih lastnikov.

## Na napravi je ta nalepka:



## Opomba

- Tipska ploščica je na hrbtni strani naprave.

## 2 Vaš Micro Music System

Čestitamo za nakup in vas pozdravljamo pri Philipsu! Da bi v celoti izkoristili podporo, ki jo ponuja Philips, registrirajte svoj izdelek na spletni strani [www.philips.com/support](http://www.philips.com/support).

---

### Uvod

S to napravo lahko:

- uživate v zvočnih posnetkih s plošč CD, naprav USB, naprav Bluetooth in drugih zunanjih naprav;
- poslušate radio FM in DAB+ (Digital Audio Broadcasting+).

Naprava podpira naslednje oblike predstavnosti:



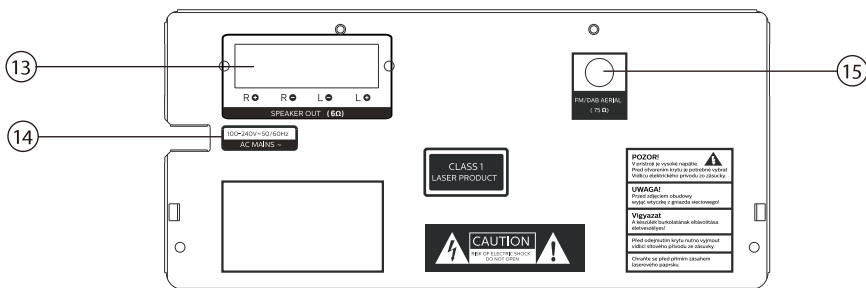
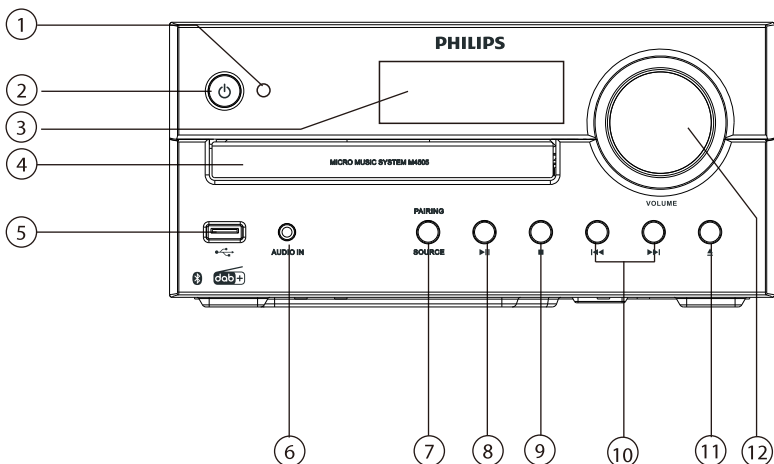
---

### Kaj je v škatli?

Preverite in prepoznajte vsebino paketa:

- glavna enota
- 2 zvočnika
- 1 x radijska antena
- daljinski upravljalnik (z eno baterijo AAA)
- tiskano gradivo

## Pregled glavne enote



### ① Lučka indikatorja

- Indikator stanja pripravljenosti: ob preklopu v stanje pripravljenosti sveti rdeče.
- Indikator povezave Bluetooth: sveti modro in označuje stanje povezave prek vmesnika Bluetooth.

### ②

- Vklp izdelka ali preklp v stanje pripravljenosti.

### ③ Zaslon

- Prikaz trenutnega stanja.

### ④ Prostor za ploščo CD

### ⑤

- Priklučitev naprav USB za shranjevanje.

### ⑥ AUDIO IN




- Priklučitev zunanjih zvočnih naprav.

### ⑦ SOURCE/PAIRING

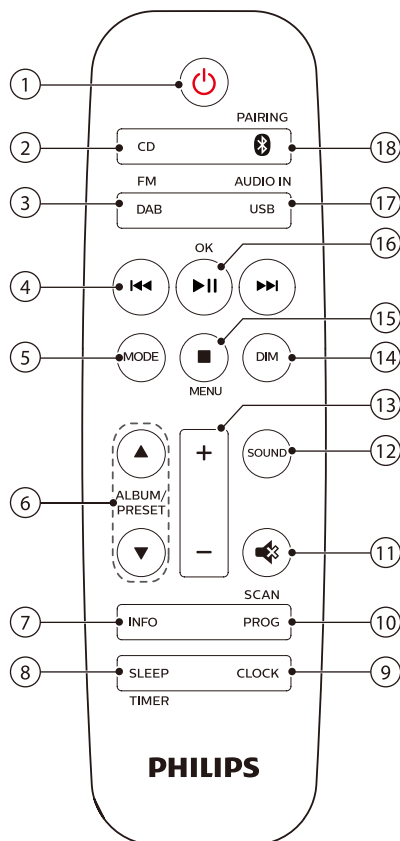
- Pritisnite za izbiro vira: DISC, USB, TUNER, DAB, AUDIO IN, BT.
- V načinu Bluetooth pritisnite in pridržite za več kot dve sekundi, da prekinete povezavo trenutno povezane naprave in preklopite v način seznanjanja.



### ⑧

- Začetek ali zaustavitev predvajanja.

- 9 
  - Zaustavitev predvajanja.
  - Brisanje programa.
- 10 
  - Preskok na prejšnjo/naslednjo skladbo.
  - Iskanje v skladbi/na plošči.
  - Nastavitev radijske postaje.
  - Nastavitev časa.
- 11 
  - Odpiranje ali zapiranje prostora za ploščo CD.
- 12 **Gumb za glasnost**
  - Nastavitev glasnosti.
- 13 **Vtičnica SPEAKER OUT**
  - Priklučitev zvočnikov.
- 14 **AC MAINS ~**
- 15 **Antena FM**
  - Izboljšanje sprejema radijskega signala FM.

## Pregled daljinskega upravljalnika



- 1 
  - Vklon izdelka ali preklon v stanje pripravljenosti.
- 2 **CD**
  - Izbira vira CD.
- 3 **DAB/FM**
  - Izbira vira FM ali DAB+.
- 4 
  - Preskok na prejšnjo/naslednjo skladbo.
  - Iskanje znotraj skladbe/na plošči/USB-ju.

- Nastavitev postaje FM.
- Nastavitev časa.
- Izbira postaje DAB+.

## ⑤ **MODE**

- Izbira naključnega predvajanja skladb.
- Izbira načina ponavljanja za ponavljanje predvajanja skladbe ali vseh skladb.

## ⑥ **ALBUM/PRESET ▲ / ▼**

- Izbira prednastavljene radijske postaje.
- Preskok na prejšnji/naslednji album.

## ⑦ **INFO**

- Prikaz informacij o predvajanju ali informacij o radijskih storitvah.

## ⑧ **SLEEP/TIMER**

- Nastavitev časovnika za spanje.
- Nastavitev časovnika alarma.

## ⑨ **CLOCK**

- Nastavitev ure.
- Prikaz informacij o uri.
- V stanju pripravljenosti pritisnite in pridržite, da vklopite ali izklopite prikaz ure.

## ⑩ **PROG/SCAN**

- Programiranje skladb.
- Programiranje radijskih postaj.
- Samodejno shranjevanje radijskih postaj.

## ⑪

- Izklop zvoka ali obnovitev glasnosti.

## ⑫ **SOUND**

- Izbira prednastavljenega zvočnega učinka.

## ⑬ **+/- (glasnost)**

- Nastavitev glasnosti.

## ⑭ **DIM**

- Nastavitev svetlosti zaslona.

## ⑮ **■ /MENU**

- Zaustavitev predvajanja ali brisanje programa.
- Odpiranje ali izhod iz menija DAB+.

## ⑯ **▶||/OK**

- Pritisnite za začetek, začasno ustavitev ali nadaljevanje predvajanja.
- Potrditev ali izbira elementa DAB+.

## ⑰ **USB/AUDIO IN**

- Izbira vira USB.
- Izbira vira AUDIO IN.

## ⑱ **📶/PAIRING**

- Izbira vira Bluetooth
- V načinu Bluetooth pritisnite in pridržite za več kot dve sekundi, da preklopite v način seznanjanja.



## 3 Uvod

### ! Pozor

- Uporaba naprav za upravljanje ali prilagoditev ali izvajanje postopkov, ki niso navedeni v tem dokumentu, lahko povzroči nevarno izpostavljenost sevanju ali drugo nevarno delovanje.

Vedno zaporedoma upoštevajte navodila v tem poglavju.

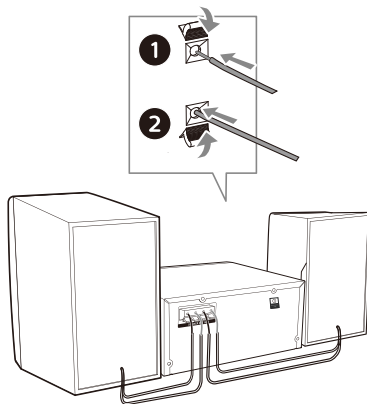
## Priključitev zvočnikov

### ☰ Opomba

- Izvlečeni del vsake žice zvočnika vstavite v vtičnico do konca.
  - Za boljšo kakovost zvoka uporabljajte samo priložene zvočnike.
- 1 Za desni zvočnik poiščite vtičnice na hrbtni strani glavne enote z oznako »R«.
  - 2 Vstavite bakreno žico v označeno »+« vtičnico in srebrno žico v označeno »-« vtičnico
  - 3 Za levi zvočnik poiščite vtičnice na glavni enoti z oznako »L«.
  - 4 Ponovite 2. korak, da vstavite žico levega zvočnika.

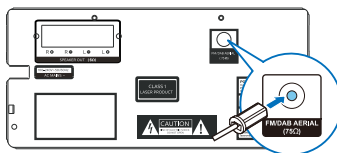
### Da vstavite vsako žico zvočnika:

- 1 Pritisnite zakrilce vtičnice.
- 2 Žico zvočnika vstavite do konca.
- 3 Sprostite zakrilce vtičnice.



## Priključitev radijske antene

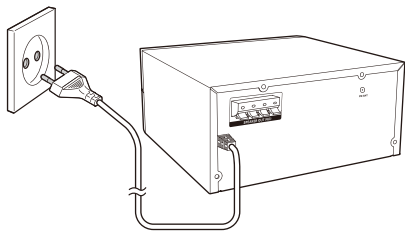
Pred poslušanjem radia v izdelek priključite priloženo radijsko anteno.



## Električna priključitev

### ! Pozor

- Nevarnost poškodb izdelka! Prepričajte se, ali električna napetost ustreza napetosti, natisnjeni na zadnji ali spodnji strani naprave.
- Nevarnost električnega udara! Preden priključite napajalni kabel, se prepričajte, ali je vtič pravilno pritrjen. Pri odklapanju napajalnega kabla vedno vlecite za vtič, nikoli za kabel.
- Preden priključite napajalni kabel, opravite vse druge priključitve.



Napajalni kabel priključite v vtičnico.

## Priprava daljinskega upravljalnika



### Pozor

- Nevarnost poškodb izdelka! Če daljinskega upravljalnika ne uporabljate dalj časa, odstranite baterije.
- Baterije vsebujejo kemične snovi, zato jih je treba pravilno odstraniti med odpadke.

Za vstavljanje baterije daljinskega upravljalnika:

- 1 Odprite prostor za baterijo.
- 2 Vstavite priloženo baterijo AAA s pravilno polarnostjo (+/-), tako kot je prikazano.
- 3 Zaprite prostor za baterijo.



## Vklop

Pritisnite  $\phi$ .

- ↳ Izdelek preklopi na nazadnje izbrani vir.

## Preklop v način pripravljenosti

Znova pritisnite  $\langle \phi \rangle$ , da napravo preklopite v stanje pripravljenosti brez prikaza ure ali v stanje pripravljenosti s prikazom ure.

- ↳ Zasveti rdeča indikatorska lučka za stanje pripravljenosti.
- V stanju pripravljenosti lahko pritisnete in pridržite **CLOCK**, da vklopite ali izklopite prikaz ure.



### Opomba

- Izdelek preklopi v način pripravljenosti po 15 minutah nedejavnosti.
- Če želite učinkovito varčevati z energijo, odklopite vse zunanje elektronske naprave iz vrat USB, medtem ko naprave ne uporabljate.

## Nastavitev ure

- 1 V vklopljenem načinu pritisnite in pridržite **CLOCK** za več kot dve sekundi, da preklopite v način nastavljanja ure.
  - ↳ Prikaže se **[24H]** ali **[12H]**.
- 2 Pritisnite **◀◀/▶▶**, da izberete obliko zapisa **24H** ali **12H**, nato pritisnite **CLOCK**.
  - ↳ Številke ur začnejo utripati.
- 3 Pritisnite **◀◀/▶▶**, da nastavite uro, nato pritisnite **CLOCK**.
  - ↳ Številke minut začnejo utripati.
- 4 Pritisnite **◀◀/▶▶**, da nastavite minute, nato pritisnite **CLOCK**.
  - ↳ Ura je nastavljena.



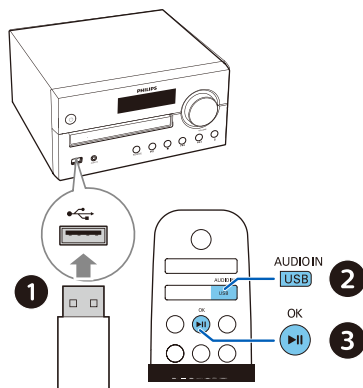
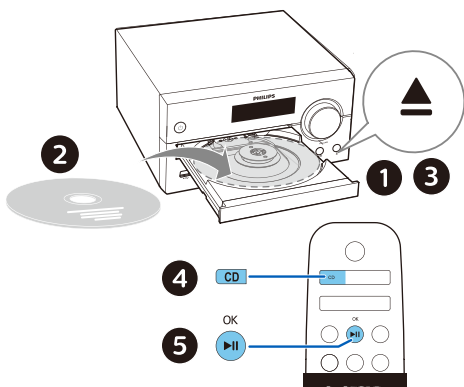
### Namig

- Za prikaz ure v vklopljenem načinu kratko pritisnite **CLOCK**.
- V stanju pripravljenosti lahko pritisnete in pridržite **CLOCK** za preklapljanje med vklopom ali izklopom prikaza ure.
- Če je prikaz ure vklopljen v stanju pripravljenosti, se poveča poraba energije.

## 4 Predvajanje

### Predvajanje s plošče CD

- 1 Pritisnite **CD**, da izberete vir DISC.
- 2 Pritisnite **▲**, da odprete prostor za ploščo CD.
- 3 Vstavite ploščo CD z oznako obrnjeno navzgor.
- 4 Pritisnite **▲**, da zaprete prostor za ploščo CD.
- 5 Predvajanje se začne samodejno. V nasprotnem primeru pritisnite **▶▶**.



### Upravljanje predvajanja

▶▶	Začetek, začasna ustavev ali nadaljevanje predvajanja.
■	Zaustavitev predvajanja.
▲ / ▼	Izbira albuma ali mape.
◀◀ / ▶▶	Pritisnite za preskok na prejšnjo/naslednjo skladbo. Pritisnite in pridržite za iskanje nazaj/naprej v skladbi.
MODE	Ponavljanje predvajanja skladbe ali vseh skladb. Naključno predvajanje skladb.
+/-	Povečanje ali zmanjšanje glasnosti.
🔊	Izklop ali vklop zvoka.
SOUND	Izbira prednastavljenega izenačevalnika zvoka.
DIM	Nastavitev svetlosti zaslona.
INFO	Prikaz informacij o predvajanju.

### Predvajanje iz naprave USB

#### Opomba

- Prepričajte se, ali naprava USB vsebuje zvočno vsebino za predvajanje.

- 1 V vtičnico vstavite napravo USB.
- 2 Večkrat pritisnite **AUDIO IN/USB**, da izberete vir USB.
  - ↳ Predvajanje se začne samodejno. V nasprotnem primeru pritisnite **▶▶**.

## Izpuščanje skladb

Za CD:

Pritisnite **◀◀ / ▶▶**, da izberete skladbe.

Za ploščo MP3 in USB:

- 1 Pritisnite **▲ / ▼**, da izberete album ali mapo.
- 2 Pritisnite **◀◀ / ▶▶**, da izberete skladbo ali datoteko.

## Programiranje skladb

Ta funkcija omogoča programiranje 20 skladb v zelenem zaporedju.

- 1 V ustavljenem načinu pritisnite **PROG/SCAN**, da aktivirate način programiranja.  
↳ Prikaže se **[P01]**.
- 2 Za skladbe MP3 pritisnite **▲ / ▼**, da izberete album.
- 3 Pritisnite **◀◀ / ▶▶**, da izberete skladbo, nato pritisnite **PROG/SCAN**, da potrdite.
- 4 Ponovite koraka od 2 do 3, če želite shraniti več skladb.
- 5 Pritisnite **▶▶** za predvajanje programiranih skladb.

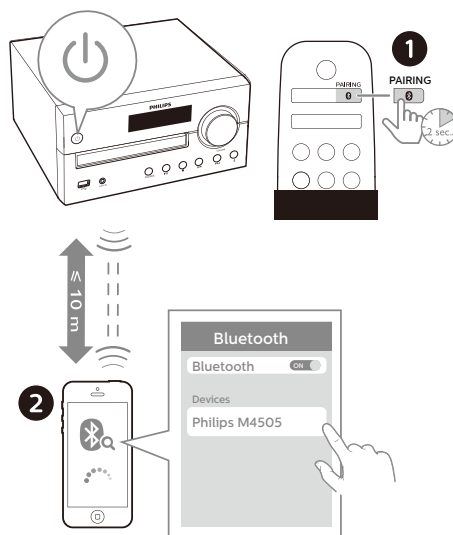
Za brisanje programa

Dvakrat pritisnite **■**.

## Predvajanje iz naprav, omogočenih prek vmesnika Bluetooth

### Opomba

- Združljivost z vsemi napravami Bluetooth ni zagotovljena.
- Morebitna ovira med enoto in napravo lahko zmanjša doseg delovanja.
- Učinkovit doseg delovanja med to enoto in napravo, omogočeno prek vmesnika Bluetooth, je približno 10 metrov (30 čevljev).
- Naprava lahko shrani v pomnilnik do 8 prej priključenih naprav Bluetooth.



- 1 Pritisnite **0**, da izberete vir Bluetooth.  
↳ Prikaže se **[BT]** (Bluetooth).  
↳ Indikatorska lučka utripa modro.
- 2 V svoji napravi, ki podpira profil A2DP (Advanced Audio Distribution Profile), omogočite Bluetooth in poiščite naprave Bluetooth, ki jih je mogoče seznaniti (glejte uporabniški priročnik naprave).

**3** Izberite »**Philips M4505**« v napravi z omogočenim vmesnikom Bluetooth in po potrebi vnesite '0000' za geslo seznanjanja.

↳ Po uspešnim seznanjanju in povezavi indikator Bluetooth zasveti modro in enota dvakrat zapiska.

- Če ne najdete naprave »**Philips M4505**« ali seznanjanje s tem izdelkom ni mogoče, pritisnite in pridržite **PAIRING** za dve sekundi, da preklopite v način seznanjanja.

**4** Predvajajte zvok na povezani napravi.

↳ Zvok se pretaka iz naprave, omogočene prek povezave Bluetooth, v ta izdelek.

Če želite prekiniti povezavo z napravo, ki podpira Bluetooth:

- Prekinite povezavo Bluetooth v napravi.
- Pritisnite in pridržite **PAIRING** za dve sekundi, da preklopite v način seznanjanja.

## 5 Poslušanje radia

S tem izdelkom lahko poslušate radio DAB + in FM.

### Opomba

- Anteno postavite čim dlje od televizorja ali drugega vira sevanja.
- Za optimalen sprejem anteno v celoti razširite in prilagodite njen položaj.

## Poslušanje radia DAB+

DAB+ (Digital Audio Broadcasting+) je način digitalnega oddajanja radia prek mreže oddajnikov. Omogoča več izbire, boljšo kakovost zvoka in več informacij.

## Samodejno shranjevanje radijskih postaj DAB+

### Opomba

- V oddajanje DAB+ se občasno dodajo nove postaje in storitve. Za omogočanje novih postaj in storitev DAB + redno izvajajte iskanje postaj.

**1** Večkrat pritisnite **DAB/FM**, da izberete vir DAB+.

- Če prvič vnašate vir DAB+ ali ni shranjena nobena storitev DAB+, se prikaže [**Press OK to SCAN**], nato pritisnite **►II/OK** za sprožitev iskanja in preskočite 2. korak spodaj.

- 2 Pritisnite in pridržite **PROG/SCAN** za več kot dve sekundi.
  - ↳ Naprava samodejno poišče in shrani vse radijske postaje DAB +.
  - ↳ Po iskanju se oddaja prva razpoložljiva postaja.

## Izbira radijske postaje DAB+

Ko poiščete in shranite radijske postaje DAB+, pritisnite **◀◀/▶▶**, da izberete postajo DAB+.

## Ročno shranjevanje radijskih postaj DAB+

- 1 Pritisnite **◀◀/▶▶**, da izberete radijsko postajo DAB+.
- 2 Pritisnite **PROG/SCAN**, da aktivirate način programiranja.
  - ↳ **[P01]**.
- 3 Pritisnite **▲/▼**, da tej postaji dodelite številko 1–10 in pritisnite **PROG/SCAN**, da potrdite.
- 4 Ponovite korake od 1 do 3 za programiranje več postaj.

### Za izbiro prednastavljene radijske postaje DAB+:

V načinu DAB+ pritisnite **▲/▼**.

## Uporaba menija DAB+

- 1 V načinu DAB+ pritisnite **■/MENU**, da odprete meni DAB+.
- 2 Pritisnite **◀◀/▶▶** za preklapljanje med možnostmi menija.
  - **[SCAN]**: Iskanje in shranjevanje vseh razpoložljivih radijskih postaj DAB+.
  - **[MANUAL]**: Ročna nastavitve radijske postaje DAB+.
  - **[PRUNE]**: Odstranjevanje neveljavnih postaj s seznama postaj.
  - **[SYSTEM]**: Prilagajanje sistemskih nastavitvev.

- 3 Da izberete možnost, pritisnite **▶▶/OK**.
- 4 Če je na voljo podmožnost, ponovite koraka od 2 do 3.

## Prikaz informacij DAB+

Med poslušanjem radia DAB+ večkrat pritisnite **INFO** za prikaz različnih informacij (če so na voljo), kot so frekvenca, moč signala, čas itn.

## Poslušanje radia FM

### Nastavitev radijske postaje FM

- 1 Večkrat pritisnite **DAB/FM**, da izberete vir FM.
- 2 Pritisnite in pridržite **◀◀/▶▶** več kot dve sekundi.
  - ↳ Radio samodejno nastavi postajo z močnim sprejemom.
- 3 Ponovite 2. korak za nastavitve več postaj.

### Za nastavitve postaje s šibkim signalom:

Večkrat pritisnite **◀◀/▶▶**, dokler ne najdete optimalnega sprejema.

## Samodejno shranjevanje radijskih postaj FM

### Opomba

- Shranite lahko največ 10 radijskih postaj FM.

- 1 Večkrat pritisnite **DAB/FM**, da izberete vir FM.
- 2 Pritisnite in pridržite **PROG/SCAN** za več kot dve sekundi.
  - ↳ Vse razpoložljive postaje so programirane po vrstnem redu jakosti sprejema valovnega področja.

- ↳ Samodejno se oddaja prva programirana postaja.

---

## Ročno shranjevanje radijskih postaj FM

- 1 Nastavite radijsko postajo FM.
- 2 Pritisnite **PROG/SCAN**, da aktivirate način programiranja.
  - ↳ Prikaže se **[P01]**.
- 3 Pritisnite **▲ / ▼**, da tej postaji dodelite številko 1–10 in pritisnite **PROG/SCAN**, da potrdite.
- 4 Ponovite korake od 1 do 3 za programiranje več postaj.

### Opomba

- Če želite prepisati programirano postajo, na njeno mesto shranite drugo postajo.

---

## Izbira prednastavljene radijske postaje FM

V načinu FM pritisnite **▲ / ▼**, da izberete prednastavljeno številko.

- Med poslušanjem radia FM lahko pritisnete **OK** za preklapljanje med zvokom stereo in mono.

---

## Prikaz informacij RDS

RDS (Radio Data System) je storitev, ki omogoča postajam FM prikaz dodatnih informacij.

- 1 Nastavite radijsko postajo FM.
- 2 Večkrat pritisnite **INFO**, da prikazete različne informacije RDS (če so na voljo), kot so ime postaje, vrsta programa, čas itn.

# 6 Nastavitev zvoka

Naslednja dejanja so mogoča za vse podprte medije.


---

## Nastavitev glasnosti

- Na daljinskem upravljalniku večkrat pritisnite **VOLUME +/-**.
- Na glavni enoti zavrtite gumb za glasnost.

---

## Izklop zvoka

- Pritisnite  za izklop in vklop zvoka.

## 7 Druge funkcije

### Nastavitev časovnika alarma

Ta izdelek je mogoče uporabljati kot budilko. Za vir alarma lahko v napravi USB za shranjevanje izberete ploščo CD, radio ali datoteke .mp3.

#### Opomba

- Časovnik alarma ni na voljo v načinu AUDIO IN.
- Če je izbran vir CD/USB, vendar ni vstavljena plošča CD ali ni priključena nobena naprava USB, se vir radia izbere samodejno.

Prepričajte se, ali ste pravilno nastavili uro.

- 1 V stanju pripravljenosti pritisnite in pridržite **SLEEP/TIMER** za dve sekundi.  
↳ Utripajo številke ur.
- 2 Večkrat pritisnite **◀◀ / ▶▶**, da nastavite uro, nato pritisnite **SLEEP/TIMER**, da potrdite.  
↳ Utripajo številke minut.
- 3 Pritisnite **◀◀ / ▶▶**, da nastavite minute, nato pritisnite **SLEEP/TIMER**, da potrdite.  
↳ Utripa nazadnje izbrani vir alarma.
- 4 Pritisnite **◀◀ / ▶▶**, da izberete vir alarma (disc, USB, FM ali DAB+ radio), nato pritisnite **SLEEP/TIMER**, da potrdite.  
↳ **Utripa XX** (XX označuje stopnjo glasnosti alarma).
- 5 Pritisnite **◀◀ / ▶▶**, da nastavite glasnost alarma, nato pritisnite **SLEEP/TIMER**, da potrdite.

### Omogočanje/onemogočanje časovnika alarma

V stanju pripravljenosti večkrat pritisnite **SLEEP/TIMER**, da omogočite ali onemogočite časovnik.

- ↳ Če je aktiviran časovnik, se prikaže **TIMER**.
- V stanju pripravljenosti lahko pritisnete in pridržite **CLOCK** za preklapljanje med vklopom ali izklopom prikaza ure.

### Nastavitev časovnika za spanje

Glasbeni sistem lahko po določenem času samodejno preide v stanje pripravljenosti.

- Ko je vklopljen glasbeni sistem, večkrat pritisnite **SLEEP/TIMER**, da izberete nastavljeno obdobje (v minutah).  
↳ Ko je časovnik za spanje vklopljen, se prikaže **SLEEP**.

#### Za vklop časovnika za spanje

- Večkrat pritisnite **SLEEP/TIMER**, dokler se ne prikaže **[OFF]** (spanje izklopljeno).  
↳ Ko je časovnik za spanje izklopljen, **SLEEP** izgine.

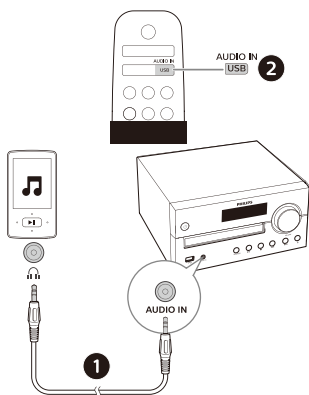
### Poslušanje zunanje naprave

S to napravo lahko prek povezovalnega kabla MP3 poslušate zunanjo napravo.

- 1 Priključite povezovalni kabel MP3 (ni priložen) med:
  - vtikačem **AUDIO IN** (3,5 mm) na izdelku
  - vtikačem slušalk na zunanji napravi.
- 2 Pritisnite **AUDIO IN/USB** in izberite vir **AUDIO IN**.



- 3 Začnite predvajati napravo (glejte uporabniški priročnik naprave).



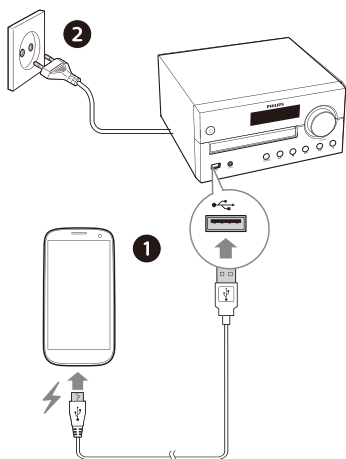
## Opomba

- Zdržljivost tega izdelka z vsemi napravami ni zagotovljena.

## Polnjenje naprav

S tem mikroglasbenim sistemom lahko polnite svoje zunanje naprave, kot so mobilni telefon, predvajalnik MP3 ali druge mobilne naprave.

- 1 S kablom USB povežite vtičnico USB tega izdelka z vtičnico USB vaših naprav.



- 2 Priključite izdelek na napajanje.
- ↳ Ko je naprava prepoznana, se začne polnjenje.

# 8 Podatki o izdelku



## Opomba

- Podatki o izdelku se lahko spremenijo brez predhodnega obvestila.

## Specifikacije

- **Nazivna izhodna moč (ojačevalnik):**
  - Skupaj 60 W (najv.)
- **Zvočni frekvenčni odziv:** 50 Hz–20 kHz
- **Gonilnik zvočnika:** 2 x 4" nizkotonski obseg, 6Ω 2 x 20 mm visokotonski obseg 8Ω
- **Izboljšanje basov:** 2 x vrata za bas
- **Podprte vrste plošč CD:** CD-DA, CD-R, CDRW, MP3-CD (8/12 cm)
- **Različica Bluetooth:** V4.2
- **Podprti profili za Bluetooth:** A2DP V1.2, AVRCP V1.0
- **Frekvenčni pas za Bluetooth/izhodna moč:** 2,402 GHz ~ Frekvenčni pas ISM 2,480 GHz/  $\leq 4$  dBm (razred 2)
- **Predvajanje USB:**
  - tip A, USB Direct 2.0, 5 V/1 A, oblika zapisa datoteke MSC, FAT 16/32,
  - Podpora USB do 32 G
- **Polnjenje USB:** najv. 2 A (stanje pripravljenosti); najv. 500 mA (vir USB); najv. 1 A (vir BT/Radio/ CD/Audio in)  
*\* Dejanski polnilni tok je odvisen od mobilnih naprav.*
- **Frekvenčni obseg sprejemnika:** FM 87,5–108 MHz
- **Prednastavljene postaje:** 10 (FM) + 10 (DAB+)
- **Vhodna raven AUDIO IN:** 700 mV  $\pm$ 100 mV RMS

- **Napajanje:** 100–240 V~, 50/60 Hz (izmenični vhod AC)
- **Poraba energije med delovanjem:** 30 W
- **Poraba energije v stanju pripravljenosti:** < 0,5 W (prikaz ure izklopljen)
- **Mere (Š x V x G):** 220 x 104 x 231,5 mm (glavna enota); 150 x 241,3 x 173 mm (škatla zvočnika)
- **Teža:** 1,68 kg (glavna enota); 2 x 1,78 kg (škatla zvočnika)

## Informacije o možnostih predvajanja naprave USB

### Združljive naprave USB:

- bliskovni pomnilnik USB (USB2.0 ali USB1.1)
- predvajalniki z bliskovnim pomnilnikom USB (USB2.0 ali USB1.1)
- pomnilniške kartice (potreben dodaten bralnik kartic za delovanje s to enoto)

### Podprti datotečni sistemi naprav USB:

- USB ali datotečni sistem pomnilniške naprave: FAT16, FAT32 (velikost sektorja: 512 bajtov)
- bitna hitrost MP3 (hitrost podatkov): 32–320 kb/s in variabilna bitna hitrost
- Ugnezdenje imenika do največ 8 ravni
- Število albumov/map: največ 99
- Število skladb/naslovov: največ 999
- Ime datoteke s kodiranjem znakov Unicode UTF8 (največja dolžina: 32 bajtov)

### Nepodprti datotečni sistemi naprav USB:

- Prazni albumi: prazen album je album, ki ne vsebuje datotek MP3 in ne bo prikazan na zaslonu.

## Podprte oblike zapisov plošč MP3

- ISO9660, Joliet
- Najv. število naslovov: 128 (odvisno od dolžine imena datoteke)
- Najv. število albumov: 99
- Podprte frekvence vzorčenja: 32 kHz, 44,1 kHz, 48 kHz
- Podprte bitne hitrosti: 32–256 (kb/s), variabilne bitne hitrosti

## 9 Odpravljanje težav



### Opozorilo

- Nikoli ne odstranujte ohišja te naprave.

Če želite ohraniti veljavnost garancije, nikoli sami ne popravljajte sistema.

Če pri uporabi naprave pride do težav, preverite naslednje točke, preden zaprosite za servis.

Če težave ne odpravite, obiščite Philipsovo spletno mesto ([www.philips.com/support](http://www.philips.com/support)).

Ko pokličete Philips, imejte napravo v bližini in pri roki številko modela in serijsko številko.

### Ni napajanja

- Preverite, ali je napajalni kabel naprave pravilno priključen.
- Prepričajte se, ali je v električni vtičnici napajanje.
- S funkcijo varčevanja z energijo se sistem samodejno izklopi 15 minut po koncu predvajanja skladbe in ni nikakršnega upravljanja.

### Ni zvoka ali je ta šibek.

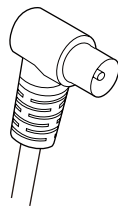
- Nastavite glasnost.
- Preverite, ali so zvočniki pravilno priključeni.
- Preverite, ali so vpete izvlečene žice zvočnikov.

### Naprava se ne odziva

- Izključite in znova vključite električni napajalnik izmeničnega toka, nato znova vklopite napravo.
- S funkcijo varčevanja z energijo se sistem samodejno izklopi 15 minut po koncu predvajanja skladbe in ni nikakršnega upravljanja.
- Enota je v predstavitvenem načinu. Za izhod iz tega načina: prilagodite glasnost na 03, nato na glavni enoti pritisnite in za 10 sekund pridržite ►|||.

### Daljinski upravljalnik ne deluje

- Preden pritisnete kateri koli funkcijski gumb, najprej izberite ustrezen vir z daljinskim upravljalnikom, namesto na glavni enoti.
- Zmanjšajte razdaljo med daljinskim upravljalnikom in enoto.
- Vstavite baterije s poravnano polariteto (znaki +/-), tako kot je prikazano.
- Zamenjajte baterijo.
- Daljinski upravljalnik usmerite neposredno v senzor na sprednji strani enote.



### Plošča CD ni zaznana

- Vstavite ploščo CD.
- Preverite, ali ni plošča CD narobe vstavljena.
- Počakajte, da se kondenzna vlaga na leči razblini.
- Ponovno vstavite ali očistite ploščo CD.
- Uporabite finalizirano ploščo CD ali ploščo s pravo obliko zapisa.

### V napravi USB ni mogoče prikazati nekaterih datotek.

- Število map ali datotek v napravi USB je presežlo določeno omejitev. Ta pojav ne pomeni nepravilnega delovanja.
- Oblike zapisov teh datotek niso podprte.

### Naprava USB ni podprta

- Naprava USB ni združljiva z enoto. Poskusite z drugo.

### Slab sprejem radijskega signala

- Povečajte razdaljo med enoto in televizorjem ali drugimi viri sevanja.
- Popolnoma razširite radijsko anteno.
- Priključite zunanjo radijsko anteno. Kupite lahko nadomestni antenski kabel z vtičem v obliki črke L na enem koncu, tako kot je prikazano spodaj.
  - Na ta izdelek priključite vtič v obliki črke L, na drugem koncu pa ga vtaknite v stensko vtičnico.

### Predvajanje glasbe v tej enoti ni na voljo niti po uspešni povezavi Bluetooth.

- Naprave ni mogoče uporabljati za brezžično predvajanje glasbe prek te enote.

### Kakovost zvoka je slaba, ko se vzpostavi povezava z napravo, omogočeno prek vmesnika Bluetooth.

- Sprejem signala Bluetooth je slab. Napravo približajte tej enoti ali odstranite oviro med njima.

### Povezava Bluetooth ni mogoča s to enoto.

- Naprava ne podpira profilov, ki so potrebni za to enoto.
- Funkcija Bluetooth naprave ni omogočena. Za omogočanje funkcije glejte uporabniški priročnik naprave.
- Ta enota ni v načinu seznanjanja.
- Enota je že povezana z drugo napravo, omogočeno prek vmesnika Bluetooth. Prekinite povezavo te naprave in poskusite znova.

### Povezava seznanjene mobilne naprave se nenehno vzpostavlja in prekinja.

- Sprejem signala Bluetooth je slab. Napravo približajte tej enoti ali odstranite oviro med njima.
- Nekateri mobilni telefoni se lahko med klicanjem ali končanjem klicev nenehno povezujejo in prekinjajo povezavo. To ne pomeni, da je enota okvarjena.

- V nekaterih napravah se povezava Bluetooth lahko samodejno prekine kot funkcija za varčevanje z energijo. To ne pomeni, da je enota okvarjena.

#### **Časovnik ne deluje.**

- Pravilno nastavite uro.
- Vključite časovnik.

#### **Nastavitev ure/časovnika izbrisana**

- Napajanje je prekinjeno ali se je odklopil napajalni kabel.
- Ponastavite uro/časovnik.

#### **Kako ohraniti prikaz ure vklopljen ali izklopljen v stanju pripravljenosti?**

- V stanju pripravljenosti pritisnite in pridržite **CLOCK**, da vklopite ali izklopite prikaz ure.



Pridržujemo si pravico do sprememb specifikacij brez predhodnega obvestila.

2020 © Philips in Philipsov emblem štita sta registrirani blagovni znamki družbe Koninklijke Philips N.V. in se uporabljata z licenco. Izdelek je proizveden in se prodaja pod odgovornostjo podjetja MMD Hong Kong Holding Limited ali njegovih podružnic in podjetje MMD Hong Kong Holding Limited je odgovorno za garancijo v zvezi s tem izdelkom.

