

PHILIPS

سماعات الرأس

سلسلة 3000

TAT3217



دليل المستخدم

سجل منتجك واحصل على الدعم على الموقع الإلكتروني
www.philips.com/support

المحتويات

14	8	العلامات التجارية
15	9	الأسئلة المتكررة

2	1	تعليمات السلامة المهمة
2		سلامة السمع
2		معلومات عامة

3	2	سماعات أذن True اللاسلكية
3		محتويات الصندوق
3		الأجهزة الأخرى
		نظرة عامة على سماعات أذن True اللاسلكية

5	3	البدء
5		شحن البطاريات
6		كيفية وضع سماعات الأذن
6		عليك إقران سماعات الأذن مع جهاز البلوتوث الخاص بك للمرة الأولى
7		أقرن سماعات الأذن مع جهاز البلوتوث الأخر

8	4	استخدام سماعات الأذن
		توصيل سماعات الأذن بجهاز البلوتوث الذي لديك
8		تشغيل/إيقاف
8		إدارة الموسيقى والمكالمات (وضع الاستريو)
8		إدارة الموسيقى والمكالمات (وضع أحادي)
9		المساعد الصوتي
9		حالة مؤشر LED لسماعات الأذن
9		حالة مؤشر LED لعلبة الشحن

10	5	إعادة ضبط سماعات الأذن
----	---	------------------------

10	6	البيانات الفنية
----	---	-----------------

11	7	إشعار
11		إعلان المطابقة
11		التخلص من المنتج والبطارية القديمة
11		إزالة البطارية المدمجة
12		التوافق مع EMF
12		المعلومات البيئية
12		إشعار الامتثال

1 تعليمات السلامة المهمة

معلومات عامة

لتجنب إصابات ضرر أو تعطل السماع:



- لا تُعرض سماعات الرأس لحرارة زائدة.
- لا تترك سماعات الرأس تسقط.
- يجب ألا تتعرض سماعات الرأس لتقطير المياه أو تآثرها. (راجع تقييم IP للمنتج المُحدد)
- لا تترك سماعات الرأس تُغمر في المياه.
- لا تسجم سماعات الرأس عندما يكون الموصل أو المقبس مُبللاً.
- لا تستخدم أي مواد تنظيف تحتوي على الكحول أو الأمونيا أو البنزين أو مواد كاشطة.
- إذا كان عليك تنظيف السماعات، فاستخدم قطعة قماش ناعمة، مميلة بكمية قليلة من الماء أو صابون لطيف مخفف إذا الأمر، لتنظيف المنتج.
- يجب ألا تتعرض البطارية المُدمجة إلى حرارة شديدة مثل ضوء الشمس المباشر، أو حريق، أو شيء مشابه.
- في حالة تركيب البطارية بطريقة غير صحيحة، فقد يؤدي ذلك إلى خطر الانفجار. استبدلها ببطاريات من النوع نفسه أو من نوع مماثل فقط.
- للوصول إلى تقييم IP المُحدد، يجب إغلاق غطاء فتحة الشحن.
- يمكن أن يؤدي التخلص من البطارية في نار أو فرن ساخن أو سحقها ميكانيكياً أو قطعها، إلى حدوث انفجار.
- قد يؤدي ترك البطارية في بيئة محيطية ذات درجة حرارة عالية للغاية إلى حدوث انفجار أو تسرب سائل أو غاز قابل للاشتعال.
- قد ينتج عن تعريض البطارية لضغط هواء منخفض للغاية حدوث انفجار أو تسرب سائل أو غاز قابل للاشتعال.

سلامة السمع



خطر ⚡

- لتجنب إصابات ضرر بسمعك، يرجى تقليل وقت استخدام سماعات الرأس بصوت عالي وإعداد مستوى الصوت على مستوى آمن. فكلما زاد مستوى الصوت، قل وقت الاستماع الآمن.

تأكد من اتباع الإرشادات التالية عند استخدام سماعات الرأس.

- استمع بمستويات صوت مناسبة لفترات مناسبة من الوقت.
- احرص على عدم ضبط مستوى الصوت على مستويات عالية بشكل متواصل حيث يؤثر ذلك على سمعك.
- لا ترفع مستوى الصوت عاليًا جدًا بحيث لا تسمع ما يدور حولك.
- يجب توخي الحذر أو التوقف مؤقتًا عن استخدام سماعات الرأس في المواقف التي يحتمل أن تكون خطيرة.
- يمكن أن يتسبب ضغط الصوت الزائد الناتج عن سماعات الأذن وسماعات الرأس في فقدان السمع.
- لا يُنصح باستخدام سماعات الرأس مع تغطية كلتا الأذنين أثناء القيادة وقد يكون ذلك غير قانوني في بعض المناطق.
- من أجل سلامتك، تجنب أي مشتتات ناتجة عن الموسيقى أو المكالمات الهاتفية أثناء قيادة سيارتك أو في البيئات الأخرى التي يحتمل أن تكون خطيرة.

- درجات حرارة التشغيل والتخزين والرطوبة
- يرجى تخزين سماعة الرأس في مكان تتراوح درجة حرارته بين -20 درجة مئوية و50 درجة مئوية مع رطوبة نسبية تصل إلى 90%.
- يرجى تشغيل سماعة الرأس في مكان تتراوح درجة حرارته بين 0 درجة مئوية و45 درجة مئوية مع رطوبة نسبية تصل إلى 90%.
- قد يكون عمر البطارية أقصر في ظروف درجات الحرارة المرتفعة أو المنخفضة.
- قد يؤدي استبدال البطارية بنوع غير مناسب إلى إلحاق أضرار جسيمة بسماعات الرأس والبطارية (على سبيل المثال، في حالة بعض أنواع بطاريات الليثيوم).



كابل شحن USB-C (لشحن فقط)



دليل التشغيل السريع



ضمان عالمي



كتيب السلامة

الأجهزة الأخرى

هاتف أو جهاز محمول (على سبيل المثال كمبيوتر محمول، جهاز لوحي، محولات البلوتوث، مشغلات MP3، وما إلى ذلك) التي تدعم البلوتوث والمتوافقة مع سماعات الرأس.

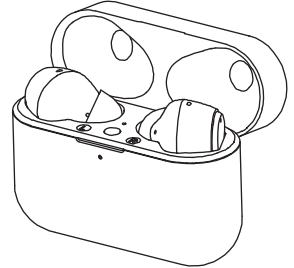
2 سماعات أذن True اللاسلكية

تهانينا على شرائك لسماعة الرأس، ومرحبًا بك في Philips! لتحقيق أقصى استفادة من الدعم الذي توفره شركة Philips، يرجى تسجيل منتجك على الموقع الإلكتروني www.philips.com/support

باستخدام سماعات رأس True اللاسلكية هذه من Philips، يمكنك:

- استمتع بإجراء مكالمات لاسلكيًا دون استخدام يدك بطريقة مريحة
- الاستمتاع والتحكم بالموسيقى لاسلكيًا
- التبديل بين المكالمات والموسيقى

محتويات الصندوق

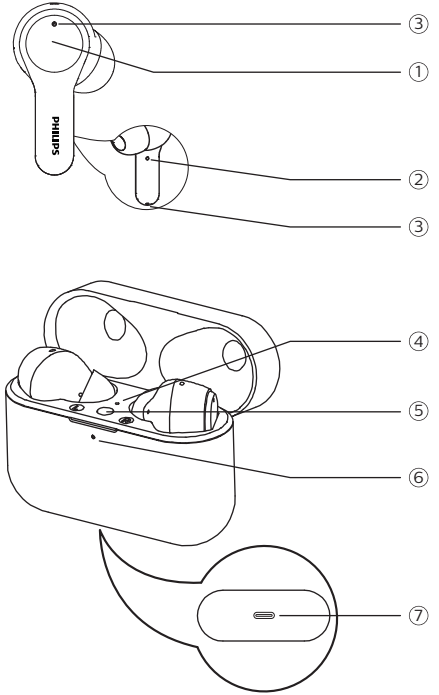


سماعات أذن Philips True اللاسلكية
Philips TAT3217



أغطية أطراف الأذن من السيلكون × 3 أزواج

نظرة عامة على سماعات أذن True اللاسلكية

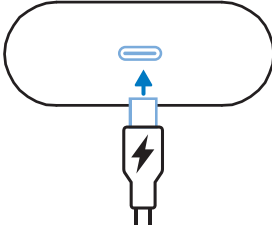


- ① لمس متعدد الوظائف (MFT)
- ② مؤشر LED (سماعات الأذن)
- ③ الميكروفون
- ④ مؤشر LED (إقران البلوتوث وإعادة الضبط)
- ⑤ لمس إقران البلوتوث
- ⑥ مؤشر LED (حالة البطارية أو حالة الشحن)
- ⑦ منفذ شحن USB-C

3 البدء

علبة الشحن

يُرجى توصيل أحد طرفي كابل USB-C بعلبة الشحن والطرف الآخر بمصدر الطاقة.



تلميح

- تعمل علبة الشحن كبطارية احتياطية محمولة لشحن سماعات الأذن. وعندما تكون علبة الشحن مشحونة بالكامل، فيمكنها شحن سماعات الأذن بالكامل 3 مرات.

شحن البطاريات

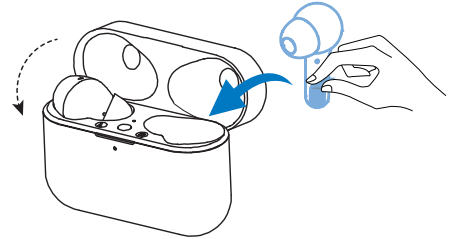
ملاحظة

- قبل استخدام سماعات الرأس الخاصة بك، ضعها في علبة الشحن ومن ثم شحن البطارية لمدة ساعتين للاستمتاع بسعة البطارية المثالية وفترة استخدام أفضل.
- لا تستخدم سوى كابل شحن USB-C الأصلي لتجنب إحداث أي ضرر.
- يُرجى إنهاء مكالمتك قبل الشحن. حيث سيؤدي توصيل سماعات الأذن بالشحن إلى إيقاف تشغيلها.

سماعات الأذن

أخرج سماعات الأذن وانزع ملصقات العزل. ضع سماعات الأذن مرة أخرى داخل علبة الشحن وأغلق الغطاء.

- تبدأ سماعات الأذن في السحن ويضيء مصباح مؤشر LED باللون الأزرق عند شحن سماعات الأذن بالكامل، وسينطفئ الضوء الأزرق

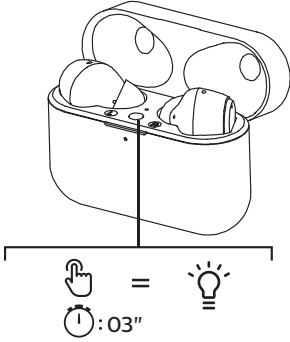


تلميح

- عادة، ما تستغرق عملية الشحن الكاملة ساعتين (لسماعات الأذن أو علبة الشحن) باستخدام كابل USB.

عليك إقران سماعات الأذن مع جهاز البلوتوث الخاص بك للمرة الأولى

- 1 تأكد من أن سماعات الأذن مشحونة وقيّد إيقاف التشغيل.
- 2 افتح غطاء علبة الشحن. اضغط مع الاستمرار على لمس الإقران لمدة 3 ثوانٍ تقريباً.



- ← تومض مؤشرات LED الموجود على سماعاتي الأذن بالضوء الأبيض والأزرق بالتناوب
- ← سماعات الأذن الآن في وضع الإقران وجاهزة للإقران مع جهاز البلوتوث (على سبيل المثال هاتف محمول)
- 3 شغل وظيفة البلوتوث على جهاز البلوتوث الذي لديك.
- 4 قم بإقران سماعات الأذن مع جهاز البلوتوث الذي لديك. راجع دليل مستخدم جهاز البلوتوث الخاص بك.

ملاحظة

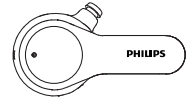
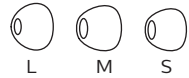
- بعد التشغيل، إذا تعذر على سماعات الأذن العثور على جهاز بلوتوث تم الاتصال به من قبل، فسيتم التحول إلى وضع الإقران تلقائياً.

كيفية وضع سماعات الأذن

حدد أطراف الأذن المناسبة والمريحة لك

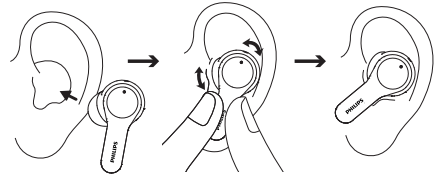
سيوفر الطرف المناسب والمحكم أفضل جودة صوت وعزل للضوضاء.

- 1 اختبر طرف الأذن الذي يوفر لك أفضل صوت وراحة عند الارتداء.
- 2 يتم توفير 3 أعطية أطراف الأذن من السيلكون: كبيرة، ومتوسطة، وصغيرة.



تركيب سماعات الأذن

- 1 تحقق من الاتجاه الأيسر أو الأيمن لسماعات الأذن.
- 2 أدخل سماعات الأذن في أذنيك وأدبرها بلطف حتى يتم تثبيتها.



أقرن سماعات الأذن مع جهاز البلوتوث الآخر

إذا كنت ترغب في إقران جهاز بلوتوث آخر مع سماعات الأذن، ما عليك سوى وضعها في وضع الإقران (اضغط على الزر الموجود على العلبة لمدة 3 ثواني على كل من جانبي كل من سماعتي الأذن وافتح الغطاء)، ومن ثم ابحث عن الجهاز الثاني باستخدام طريقة الإقران العادية.

ملاحظة

- تُخزن سماعات الأذن 4 أجهزة في الذاكرة. إذا كنت تحاول إقران أكثر من 4 أجهزة، فسيتم استبدال الجهاز الجديد مكان أول جهاز مقترن.

يوضح المثال التالي كيفية إقران سماعات الأذن مع جهاز البلوتوث الذي لديك.

- 1 شغل وظيفة البلوتوث على جهاز البلوتوث الذي لديك، وحدد Philips TAT3217.
- 2 أدخل كلمة مرور سماعات الأذن "0000" (4 أصفار) إذا طلب منك ذلك. بالنسبة إلى الأجهزة التي تعمل بـ Bluetooth 3.0 أو أعلى، فلن تحتاج إلى إدخال كلمة مرور.



Philips TAT3217

سماعة أذن واحدة (وضع أحادي)

أخرج أيًا من السماعة اليسرى أو اليمنى من علبة الشحن من أجل الاستخدام الأحادي. سيتم تشغيل سماعة الأذن تلقائيًا.

ملاحظة

- تم تعطيل المساعد الصوتي في الوضع الأحادي.
- أخرج السماعة الثانية من علبة الشحن وسيتم إقرانها مع السماعة الأخرى تلقائيًا.

4 استخدام سماعات الأذن

تشغيل/إيقاف

المهمة	لمس متعدد الوظائف	التشغيل
تشغيل سماعات الأذن	أخرج سماعات الأذن من علبة الشحن	
إيقاف تشغيل سماعات الأذن	أعد سماعات الأذن مرة أخرى إلى علبة الشحن	

إدارة الموسيقى والمكالمات (وضع الاستريو)

التحكم في الموسيقى

المهمة	لمس متعدد الوظائف	التشغيل
تشغيل الموسيقى أو إيقافها مؤقتًا	سماعة الأذن اليمنى	اضغط مع الاستمرار لمدة ثانية واحدة
المسار التالي	سماعة الأذن اليسرى / اليمنى	انقر مرتين
تعديل مستوى الصوت +/-		عبر التحكم في الهاتف المحمول

التحكم في المكالمات

المهمة	لمس متعدد الوظائف	التشغيل
تلقي/تبديل الاتصال خلال المكالمات	سماعة الأذن اليسرى / اليمنى	انقر مرتين
تعليق المكالمات	سماعة الأذن اليسرى / اليمنى	اضغط مع الاستمرار لمدة ثانية واحدة
رفض مكالمات	سماعة الأذن اليسرى / اليمنى	اضغط مع الاستمرار لمدة ثانيتين

توصيل سماعات الأذن بجهاز البلوتوث الذي لديك

- 1 شغل وظيفة البلوتوث على جهاز البلوتوث الذي لديك.
- 2 افتح غطاء علبة الشحن.

- ← يومض مؤشر LED باللون الأزرق
- ← ستبث سماعات الأذن عن آخر جهاز بلوتوث متصل ومن ثم تقوم بإعادة الاتصال به تلقائيًا.

تلميح



- في حالة تشغيل وظيفة البلوتوث على جهاز البلوتوث الذي لديك، فعليك الانتقال إلى قائمة البلوتوث على الجهاز ومن ثم الاتصال بسماعات الأذن على الجهاز يدويًا.

ملاحظة



- في حالة فشل سماعات الأذن بالاتصال بأي جهاز بلوتوث خلال 3 دقائق، فسيتم إيقاف تشغيلها تلقائيًا لتوفير طاقة البطارية.
- في بعض أجهزة البلوتوث، قد لا يكون الاتصال تلقائيًا. في هذه الحالة، عليك الانتقال إلى قائمة البلوتوث على جهازك وتوصيل سماعات الأذن بجهاز البلوتوث تلقائيًا.

حالة مؤشر LED لساعات الأذن

المؤشر	حالة سماعات الأذن
يومض مؤشر LED باللون الأزرق كل 5 ثواني	سماعات الأذن متصلة بجهاز البلوتوث
يومض مؤشر LED باللون الأزرق والأبيض على التناوب	سماعات الذن جاهزة للإقران
يومض مؤشر LED باللون الأبيض كل ثانية (إيقاف تشغيل تلقائي كل 3 دقائق)	سماعات الأذن قيد التشغيل وليست متصلة بجهاز بلوتوث
يومض مؤشر LED مرتين باللون الأزرق كل 5 ثواني	مستوى البطارية منخفضة (سماعات الأذن)
راجع مؤشر LED لعلبة الشحن	البطارية مشحونة بالكامل (جاري شحن العلبة)

حالة مؤشر LED لعلبة الشحن

المؤشر	عند الشحن
يضيء مؤشر LED باللون البرتقالي	البطارية منخفضة
يضيء مؤشر LED باللون الأبيض	بطارية مشحونة نسبيًا

المؤشر	قيد الاستخدام أو الغطاء مفتوح
الوميض باللون البرتقالي ببطء لمدة 4 مرات	البطارية منخفضة
إيقاف	بطارية مشحونة نسبيًا

إدارة الموسيقى والمكالمات (وضع أحادي)

المهمة	لمس متعدد الوظائف	التشغيل
تشغيل الموسيقى أو إيقافها مؤقتًا	سماعة الأذن اليسرى / اليمنى	اضغط مع الاستمرار لمدة ثانية واحدة
المسار التالي	سماعة الأذن اليسرى / اليمنى	انقر مرتين
تعديل مستوى الصوت +/-	عبر التحكم في الهاتف المحمول	

التحكم في المكالمات

المهمة	لمس متعدد الوظائف	التشغيل
تلقي/تبديل الاتصال خلال المكالمة	سماعة الأذن اليسرى / اليمنى	انقر مرتين
تعليق المكالمة	سماعة الأذن اليسرى / اليمنى	اضغط مع الاستمرار لمدة ثانية واحدة
رفض مكالمة	سماعة الأذن اليسرى / اليمنى	اضغط مع الاستمرار لمدة ثانيتين

المساعد الصوتي

المهمة	الزر	التشغيل
تشغيل المساعد الصوتي (Siri/Google)	سماعة الأذن اليسرى	اضغط مع الاستمرار لمدة ثانيتين
إيقاف المساعد الصوتي	سماعة الأذن اليسرى	انقر مرة واحدة

* تم تعطيل المساعد الصوتي في الوضع الأحادي.

5 إعادة ضبط سماعات الأذن

- 1 إذا واجهت مشكلة في عملية الإقران أو الاتصال، يمكنك اتباع الإجراء التالي لإعادة ضبط سماعات الأذن الخاصة بك على الإعدادات الافتراضية للمصنع.
1 على جهاز البلوتوث الذي لديك، انتقل إلى قائمة البلوتوث واحذف Philips TAT3217 من قائمة الأجهزة.
- 2 أوقف تشغيل وظيفة البلوتوث على جهاز البلوتوث الذي لديك.
- 3 أعد سماعات الأذن إلى علب الشحن، وأغلق الغطاء ومن ثم أعد فتح الغطاء.
- 4 المس الزر الموجود على العلبة مرتين.
- 5 اتبع الخطوات الموضحة في "استخدام سماعات الأذن - توصيل سماعات الأذن بجهاز البلوتوث الذي لديك".
- 6 أقرن سماعات الأذن مع جهاز البلوتوث الذي لديك، وحدد Philips TAT3217.

في حالة عدم استجابة سماعات الأذن، يمكنك اتباع الخطوة التالية لإعادة ضبط سماعات الأذن.

- اضغط مع الاستمرار على للمس متعدد الوظائف لمدة 10 ثوانٍ.

6 البيانات الفنية

- وقت تشغيل الموسيقى: 6 + 20 ساعة
- وقت لتحديث: 6 ساعات
- وقت الشحن: 2 ساعات
- بطارية ليثيوم أيون 40 مللي أمبير/الساعة على كل سماعة أذن، بطارية ليثيوم أيون 460 مللي أمبير/الساعة على علب الشحن
- إصدار البلوتوث: 5.2
- ملفات تعريف البلوتوث المتوافقة: HFP (ملف تعريف الاستخدام حر اليدين)
- A2DP (ملف تعريف التوزيع المتقدم للصوت)
- AVRCP (ملف تعريف التحكم عن بُعد في الصوت والفيديو)
- ترميزات الصوت المدعومة: SBC
- نطاق التردد: 2.480-2.402 جيجا هرتز
- طاقة البث: > 13 ديسيبل ميلي وات
- نطاق التشغيل: ما يصل إلى 10 أمتار
- منفذ USB-C للشحن
- تحذير البطارية المنخفضة: متوفر

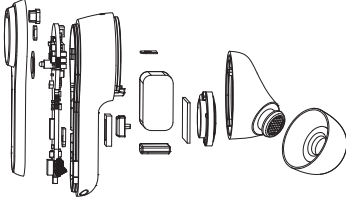
ملاحظة

- المواصفات عرضة للتغيير دون إخطار.

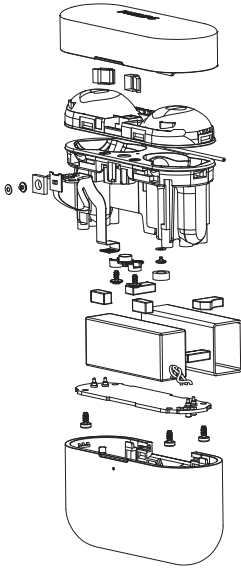
إزالة البطارية المدمجة

إذا لم يكن هناك نظام تجميع/إعادة تدوير للمنتجات الإلكترونية في بلدك، فيمكنك حماية البيئة عن طريق إزالة البطارية وإعادة تدويرها قبل التخلص من سماعات الأذن.

- تأكد من أن سماعات الأذن مفصول عن علبة الشحن قبل إزالة البطارية.



- تأكد من أن علبة الشحن مفصول عن كابل شحن USB قبل إزالة البطارية.



إعلان المطابقة

بموجب هذا، تعلن شركة MMD Hong Kong Holding Limited أن هذا المنتج متوافق مع المتطلبات الأساسية والأحكام الأخرى ذات الصلة من التوجيه 2014/53/EU. ويمكنك العثور على إعلان المطابقة على www.p4c.philips.com.

التخلص من المنتج والبطارية القديمة



تم تصميم منتج وتصنيعه باستخدام مواد ومكونات عالية الجودة يمكن إعادة تدويرها وإعادة استخدامها.



يعني هذا الرمز الموجود على المنتج أن التوجيه الأوروبي 2012/19/EU يغطي هذا المنتج.



يعني هذا الرمز أن المنتج يحتوي على بطارية مدمجة قابلة لإعادة الشحن ويغطيها التوجيه الأوروبي 2013/56/EU ولا يمكن التخلص منها مع النفايات المنزلية العادية. ننصحك بشدة أن تأخذ منتجك إلى نقطة تجميع رسمية أو إلى مركز خدمة Philips ليقوم موظف مؤهل بإزالة البطارية القابلة لإعادة الشحن. تعرف على نظام التجميع المنفصل المحلي للمنتجات الكهربائية والإلكترونية والبطاريات القابلة لإعادة الشحن. واتبع القواعد المحلية ولا تتخلص من المنتج والبطاريات القابلة لإعادة الشحن مع النفايات المنزلية العادية. يساعد التخلص الصحيح من المنتجات القديمة والبطاريات القابلة لإعادة الشحن على تجنب النتائج السلبية على البيئة وصحة الإنسان.

التوافق مع EMF

يتوافق هذا المنتج مع جميع المعايير واللوائح المعمول بها فيما يتعلق بالتعرض للمجالات الكهرومغناطيسية.

المعلومات البيئية

تم التخلص من جميع مواد التعبئة غير الضرورية. لقد حاولنا أن نجعل العبوة سهلة الفصل إلى ثلاث مواد: الورق المقوى (الصدوق)، رغوة البوليسترين (العازلة) والبولي إيثيلين (الأكياس، ورقة الرغوة الواقية).

يتكون نظامك من مواد يمكن إعادة تدويرها وإعادة استخدامها إذا قامت شركة متخصصة بتفكيكها. يرجى مراعاة اللوائح المحلية المتعلقة بالتخلص من مواد التعبئة والتغليف والبطاريات المستنفدة والأجهزة القديمة.

إشعار الامتثال

يتوافق الجهاز مع لوائح لجنة الاتصالات الفيدرالية (FCC)، الفقرة 15. يخضع التشغيل إلى الشروط التالية:

1. لا يجوز أن يتسبب هذا الجهاز في حدوث تداخل ضار، و
2. يجب أن يقبل هذا الجهاز أي تداخل يتم استقباله، بما في ذلك التداخل الذي قد يؤدي إلى تشغيل غير مرغوب فيه.

لوائح لجنة الاتصالات الفيدرالية

تم اختبار هذا الجهاز وثبت توافقه مع قيود الأجهزة الرقمية من الفئة ب بموجب الفقرة 15 من لوائح لجنة الاتصالات الفيدرالية. وقد تم وضع هذه الحدود لتوفير قدر معقول من الحماية ضد التداخل الضار عند تشغيل الجهاز في بيئة سكنية. ويقوم هذا الجهاز بتوليد طاقة ترددات لاسلكية واستخدامها ومن الممكن أن يشعها، وإذا لم يتم تركيبه واستخدامه وفقا لدليل الإرشادات، فإنها قد تؤدي إلى حدوث تداخلات ضارة للاتصالات اللاسلكية.

ومع ذلك، لا يوجد ضمان بعدم حدوث التداخل في حالة التركيب في ظروف معينة. وفي حال تسبب هذا الجهاز في حدوث تداخل ضار لاستقبال أجهزة الراديو أو التلفاز، وهو ما يمكن تحديده من خلال إيقاف تشغيل الجهاز ومن ثم تشغيله، فيفضل أن يقوم المستخدم بمحاولة تصحيح التداخل باتباع واحد أو أكثر من الإجراءات التالية:

- إعادة توجيه هوائي الاستقبال أو تغيير مكانه.
- زيادة المسافة الفاصلة بين الجهاز وجهاز الاستقبال.
- توصيل الجهاز بمقبس تيار كهربائي على دائرة مختلفة عن تلك المتصل بها جهاز الاستقبال.
- استشارة الموزع أو فني راديو/تلفاز متخصص للحصول على المساعدة.

بيان التعرض للإشعاع من لجنة الاتصالات الفيدرالية:

يتوافق هذا الجهاز مع حدود التعرض للإشعاع التي حدتها لجنة الاتصالات الفيدرالية (FCC) في بيئة غير خاضعة للرقابة.

يجب ألا يتم وضع جهاز الإرسال هذا في الموقع نفسه أو تشغيله بالاقتران مع أي هوائي أو جهاز إرسال آخر.

تنبيه: يتم تحذير المستخدم من أن التغييرات أو التعديلات التي لم تتم الموافقة عليها صراحة من قبل الطرف المسؤول عن الامتثال يمكن أن تبطل سلطة المستخدم في تشغيل الجهاز.

كندا:

يحتوي هذا الجهاز على جهاز (أجهزة) إرسال / مستقبل (مستقبلات) معفاة من الترخيص وتتوافق مع خدمة RSS المعفاة من الترخيص الخاصة بمؤسسة الابتكار والعلوم والتنمية الاقتصادية في كندا. يخضع التشغيل إلى الشرطين التاليين: (1) لا يجوز أن يتسبب هذا الجهاز في حدوث تداخل. (2) يجب أن يقبل هذا الجهاز أي تداخل، بما في ذلك التداخل الذي قد يؤدي إلى تشغيل غير مرغوب فيه.

L'émetteur/récepteur exempt de licence contenu dans le présent appareil est conforme aux CNR d'Innovation, Sciences et Développement économique Canada applicables aux appareils radio exempts de licence. L'exploitation est autorisée aux deux conditions suivantes : (1) L'appareil ne doit pas produire de brouillage; (2) L'appareil doit accepter tout brouillage radioélectrique subi, même si le brouillage est susceptible d'en compromettre le fonctionnement. CAN ICES-3(B)/NMB-3(B)

بيان التعرض للإشعاع من لجنة الاتصالات في كندا:

يتوافق هذا الجهاز مع حدود التعرض للإشعاع التي حددتها لجنة الاتصالات في كندا في بيئات غير خاضعة للرقابة. يجب ألا يتم وضع جهاز الإرسال هذا في الموقع نفسه أو تشغيله بالاقتران مع أي هوائي أو جهاز إرسال آخر.

8 العلامات التجارية

بلوتوث

تُعد علامة كلمة بلوتوث والشعارات علامات تجارية مُسجلة مملوكة لشركة Bluetooth SIG, Inc. وأي استخدام لمثل تلك العلامات من قبل شركة MMD Hong Kong Holding Limited هو بموجب ترخيص. تُعد العلامات التجارية الأخرى والأسماء التجارية مملوكة لمالكها المعنيين.

Siri

Siri هي علامة تجارية لصالح شركة Apple Inc. المُسجلة في الولايات المتحدة وبلدان أخرى.

Google

Google Play وGoogle علامات تجارية لصالح شركة Google LLC.

9 الأسئلة المتكررة

يتم توصيل سماعات الأذن التي تعمل بتقنية البلوتوث بهاتف محمول مزود بتقنية البلوتوث، ولكن يتم تشغيل الموسيقى فقط على مكبر صوت الهاتف المحمول. راجع دليل المستخدم على هاتفك المحمول. حدد الاستماع إلى الموسيقى من خلال سماعات الأذن.

جودة الصوت رديئة ويمكن سماع ضوضاء عالية.

- جهاز البلوتوث خارج النطاق. قلل المسافة بين سماعات الأذن وجهاز البلوتوث، أو أزل العوائق الموجود بينهما.
- اشحن سماعات الأذن.

تكون جودة الصوت رديئة عند البث من هاتف محمول، أو تكون بطيئة جدًا أو لا يعمل البث على الإطلاق.

تأكد من أن هاتفك المحمول لا يدعم HFP/HSP (أحادي) فحسب، بل يدعم أيضًا A2DP وهو متوافق مع BT4.0x (أو أعلى) (راجع "البيانات الفنية" في الصفحة 10).

يتعذر تشغيل سماعات الأذن التي تعمل بالبلوتوث.

مستوى البطارية منخفض. اشحن سماعات الأذن.

يتعذر إقران سماعات الأذن التي تعمل بالبلوتوث مع جهاز البلوتوث الخاص بي. خاصية البلوتوث مَعْطَلَة. شغل جهازك وقم بتمكين خاصية البلوتوث قبل تشغيل سماعات الأذن الخاصة بك.

عملية الإقران لا تعمل.

- ضع كلتا سماعات الأذن داخل علبة الشحن.
- تأكد من تعطيل وظيفة البلوتوث على أي من أجهزة البلوتوث المتصلة.
- على جهاز البلوتوث، احذف "Philips TAT3217" من قائمة البلوتوث.
- عليك إقران سماعات الأذن (راجع "إقران سماعات الأذن مع جهاز البلوتوث الخاص بك للمرة الأولى" في الصفحة 6).

يتعذر على جهاز البلوتوث العثور على سماعات الأذن.

- قد تكون سماعات الأذن متصلة بجهاز مقترن مسبقًا. أوقف تشغيل الجهاز المتصل أو انقله خارج النطاق.
- ربما تمت إعادة ضبط عملية الاقتران أو تم إقران سماعات الأذن مسبقًا بجهاز آخر. عليك إقران سماعات الأذن بجهاز البلوتوث مرة أخرى كما هو موضح في دليل المستخدم. (راجع "إقران سماعات الأذن مع جهاز البلوتوث الخاص بك للمرة الأولى" في الصفحة 6).



تنزيل التطبيق

امسح رمز QR/اضغط على الزر "تنزيل" أو ابحث عن "Philips Headphones" في متجر تطبيقات Apple أو Google Play لتنزيل التطبيق.



المواصفات عرضة للتغيير دون إخطار.
© 2021 MMD Hong Kong Holding Limited. جميع الحقوق محفوظة.
Philips Shield Emblem و Philips
Koninklijke Philips N.V. وتستخدم بموجب ترخيص. تم تصنيع هذا المنتج
وبيعه من خلال شركة MMD Hong Kong Holding Limited أو إحدى
الشركات التابعة لها، وقد تكون جميع أسماء الشركات والمنتجات الأخرى
فيما يتعلق بهذا المنتج. علاماتها التجارية لشركاتها المعنية.



UM_TAT3217_00_AR_V1.0

الطراز: TAT3217LC