

Register your product and get support at

[www.philips.com/welcome](http://www.philips.com/welcome)

Micro DVD Theater

MCD802



---

CS Příručka pro uživatele 3

---

EL Εγχειρίδιο χρήσης 31

---

FI Käyttöopas 61

---

HU Felhasználói kézikönyv 87

---

PL Instrukcja obsługi 115

---

PT Manual do utilizador 143

---

RU Руководство пользователя 171

---

SK Príručka uživateľa 203

**PHILIPS**

# Obsah

<b>1</b>	<b>Dôležité upozornenie</b>	204	<b>8</b>	<b>Počúvanie rozhlasového vysielania</b>	222
	Bezpečnosť	204		Prvé ladenie	222
	Upozornenie	205		Naladenie rozhlasovej stanice	223
<b>2</b>	<b>Vaše DVD mikrokino</b>	207		Preinštalovanie rozhlasových staníc	223
	Úvod	207		Ručné programovanie rozhlasových staníc	223
	Čo je v škatuli	207		Výber predvoľby rozhlasovej stanice	223
	Hlavná jednotka - prehľad	208		Odstránenie predvoľby rozhlasovej stanice	223
	Diaľkové ovládanie - prehľad	209	<b>9</b>	<b>Ďalšie funkcie</b>	223
<b>3</b>	<b>Pripojenie</b>	211		Nastavenie časovača budíka	223
	Pripojenie ovládacieho kábla	211		Nastavenie časovača vypnutia	224
	Pripojenie reproduktorov	211		Karaoke	224
	Pripojenie TV (videa)	211		Prehrávanie z externého zariadenia	224
	Pripojenie externého zvukového zariadenia (voliteľné)	213		Vytváranie súborov MP3	224
	Pripojenie antény FM	213		Nahrávanie na digitálny rekordér	225
	Pripojenie napájania	213		Počúvanie prostredníctvom slúchadiel	225
<b>4</b>	<b>Začíname</b>	214	<b>10</b>	<b>Informácie o produkte</b>	225
	Vloženie batérií do diaľkového ovládania	214		Technické údaje	225
	Nastavenie hodín	214		Podporované formáty diskov	226
	Zapnutie	214		Informácie o možnostiach prehrávania cez rozhranie USB	227
	Výber správneho zdroja na TV	214		Údržba	227
	Výber správneho systému TV	215	<b>11</b>	<b>Riešenie problémov</b>	227
	Zmena jazyka systémovej ponuky	215	<b>12</b>	<b>Slovník</b>	228
	Zapnutie progresívneho riadkovania	215			
<b>5</b>	<b>Prehrávanie</b>	215			
	Prehrávanie disku	215			
	Prehrávanie z USB	216			
	Prehrávanie videa vo formáte DivX	216			
	Zobrazenie obrázkov	216			
	Ovládanie prehrávania	217			
	Možnosti prehrávania	217			
<b>6</b>	<b>Nastavenie zvuku</b>	218			
	Nastavenie hlasitosti	218			
	Zvýšenie zvukového výkonu	218			
	Stlmenie zvuku	218			
	Výber prednastaveného zvukového efektu	218			
	Zvýraznenie basov	218			
<b>7</b>	<b>Úprava nastavení</b>	218			
	Všeobecné nastavenie	218			
	Nastavenie zvuku	219			
	Nastavenie videa	220			
	Predvoľby	221			

# 1 Dôležité upozornenie

## Bezpečnosť

Spoznajte tieto bezpečnostné symboly



Tento „blesk“ indikuje, že nezaizolovaný materiál vo vašej jednotke by mohol spôsobiť zásah elektrickým prúdom. V záujme bezpečnosti všetkých členov vašej domácnosti neodstraňujte kryt produktu.

„Výkričník“ upozorňuje na funkcie, v prípade ktorých by ste si mali pozorne preštudovať priloženú literatúru, aby ste predišli problémom s prevádzkou a údržbou.


**VAROVANIE:** V záujme zníženia rizika požiaru alebo zásahu elektrickým prúdom by tento prístroj nemal byť vystavený pôsobeniu dažďa alebo vlhkosti a na zariadenie by ste nemali umiestňovať predmety naplnené tekutinami, ako sú napr. vázy.

**POZOR:** Aby nedošlo k zásahu elektrickým prúdom, nasadte širokú čepeľ zástrčky do širokej štrbiny a zasuňte nadoraz.

## Dôležité bezpečnostné pokyny

- ① Prečítajte si tieto pokyny.
- ② Odložte si tieto pokyny.
- ③ Dbajte na všetky varovania.
- ④ Dodržiavajte všetky pokyny.
- ⑤ Nepoužívajte toto zariadenie v blízkosti vody.
- ⑥ Čistite len pomocou suchej tkaniny.
- ⑦ Neblokujte vetracie otvory. Nainštalujte podľa pokynov výrobcu.
- ⑧ Neinštalujte v blízkosti zdrojov tepla, ako sú radiátory, tepelné regulátory, kachle či iné zariadenia (vrátane zosilňovačov), ktoré produkujú teplo.
- ⑨ Dbajte na to, aby na sieťový kábel nikto nestúpil ani ho nezalomil, najmä pri

zástrčkách, elektrických objímkach a v mieste, kde vychádza zo zariadenia.

- ⑩ Používajte len nástavce/príslušenstvo špecifikované výrobcom.
- ⑪ Používajte len s vozíkom, stojanom, statívom, konzolou alebo stolom špecifikovaným výrobcom alebo predávanými so zariadením. Pri použití vozíka buďte opatrní pri presúvaní vozíka a zariadenia. Predídete zraneniu spôsobenému prevrátením. 
- ⑫ Počas búrok s bleskami alebo pri dlhodobom nepoužívaní odpojte toto zariadenie zo siete.
- ⑬ Všetky opravy zverte do rúk kvalifikovanému servisnému personálu. Oprava je potrebná, ak bolo zariadenie akýmkoľvek spôsobom poškodené, napríklad bol poškodený napájací kábel alebo zástrčka, ak bola na zariadenie vyliata tekutina alebo do zariadenia spadol nejaký predmet, zariadenie bolo vystavené dažďu alebo vlhkosti alebo ak zariadenie nefunguje správne, prípadne po páde zariadenia.
- ⑭ **UPOZORNENIE** pre používanie batérie – Aby nedošlo k vytečeniu batérie, ktoré by mohlo spôsobiť poranenie osôb, škody na majetku alebo poškodenie zariadenia:
  - Všetky batérie nainštalujte správne, s orientáciou pólov + a – podľa vyznačenia na zariadení.
  - Nemiešajte batérie (staré a nové alebo uhlíkové a alkalické atď.).
  - Keď sa zariadenie dlhšiu dobu nepoužíva, vyberte batérie.
- ⑮ Prístroje nesmú byť vystavené kvapkaniu ani striekaniu kvapalín.
- ⑯ Neumiestňujte na zariadenie žiadne nebezpečné predmety (napr. predmety naplnené kvapalinou, zapálené sviečky).
- ⑰ Tento produkt môže obsahovať olovo a ortuť. Likvidácia týchto materiálov môže podliehať predpisom slúžiacim na ochranu životného prostredia. Informácie o likvidácii alebo recyklovaní vám poskytnú miestne úrady alebo aliancia Electronic Industries Alliance: [www.eiae.org](http://www.eiae.org).
- ⑱ Tam, kde ako odpájacie zariadenie slúži SIEŤOVÁ zástrčka alebo prepájacie zariadenie, musí zostať toto odpájacie zariadenie ľahko prístupné pre okamžité použitie.

- 19 Riziko prehriatia! Zariadenie nikdy neinštalujte do obmedzeného priestoru. Okolo zariadenia vždy nechajte aspoň štyri palce (10 cm) voľného miesta na vetranie. Uistite sa, že závesy ani iné predmety nezakrývajú vetracie otvory na zariadení.



#### Varovanie

- Nikdy neodstraňujte kryt tela tohto zariadenia.
- Nikdy nemažte žiadnu časť tohto zariadenia.
- Nikdy nepokladajte toto zariadenie na iné elektrické zariadenie.
- Toto zariadenie chráňte pred priamym slnečným svetlom, otvoreným ohňom alebo zdrojom tepla.
- Nikdy sa nepozerajte do laserového lúča vo vnútri zariadenia.
- Aby ste mohli toto zariadenie kedykoľvek odpojiť zo siete, uistite sa, že k sieťovému káblu, zástrčke alebo adaptéru máte voľný prístup.

## Bezpečné počúvanie

Hlasitosť prehrávania vždy nastavte na primeranú hodnotu.

- Používanie slúchadiel pri vysokej hlasitosti môže poškodiť váš sluch. Tento produkt môže vytvárať zvuky v decibelových rozsahoch, ktoré môžu u bežnej osoby spôsobiť stratu sluchu, a to aj pri vystavení kratšom ako jedna minúta. Vyššie decibelové rozsahy sa poskytujú pre tých, ktorí majú už čiastočnú stratu sluchu.
- Zvuk môže byť klamlivý. Časom sa „pohodlná úroveň“ sluchu prispôbi vyšším hlasnostiam zvuku. Takže po dlhodobom počúvaní to, čo znie „normálne“, môže byť v skutočnosti príliš hlasné a škodlivé pre váš sluch. Aby ste sa pred tým ochránili, nastavte hlasitosť na bezpečnú úroveň skôr, ako sa váš sluch prispôbi, a nechajte nastavenú túto hlasnosť.

#### Vytvorenie bezpečnej úrovne hlasitosti:

- Nastavte ovládanie hlasitosti na nízke nastavenie.
- Pomaly zvyšujte hlasitosť, kým nebudete počuť pohodlne a jasne bez rušenia.

#### Počúvanie musí mať rozumnú časovú dĺžku:

- Dlhodobé vystavenie sa zvuku, a to aj pri normálnych „bezpečných“ úrovniach, môže tiež spôsobiť stratu sluchu.
- Vždy používajte zariadenie rozumne a doprajte si dostatočne dlhé prestávky.

Keď používate svoje slúchadlá, nezabudnite dodržiavať nasledujúce pokyny.

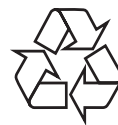
- Počúvajte pri rozumných úrovniach hlasitosti po primerane dlhú dobu.
- Dávajte si pozor, aby ste nezvyšovali hlasnosť, ako sa váš sluch postupne prispôsobuje.
- Nezvyšujte hlasnosť na tak vysokú úroveň, že nebudete počuť, čo sa deje okolo vás.
- V potenciálne nebezpečných situáciách by ste mali byť opatrní alebo dočasne prerušiť používanie. Nepoužívajte slúchadlá počas riadenia motorového vozidla, bicyklovania, skateboardovania atď. Mohla by vzniknúť nebezpečná situácia v cestnej premávke a na mnohých miestach je to protizákonné.

## Upozornenie

Akokoľvek zmeny alebo modifikácie vykonané na tomto zariadení, ktoré nie sú výslovne schválené spoločnosťou Philips Consumer Lifestyle, môžu anulovať oprávnenie používateľa obsluhovať toto zariadenie.

## Recyklácia

Pri navrhovaní a výrobe produktu sa použili vysokokvalitné materiály a komponenty, ktoré možno recyklovať a znova využiť.



Produkt označený symbolom preškrtnutého odpadkového koša je v súlade so smernicou EÚ č. 2002/96/EC. Produkt nelikvidujte spolu s iným domovým odpadom. Informujte sa o miestnych predpisoch týkajúcich sa separovaného zberu elektrických a elektronických produktov. Správnou likvidáciou použitých produktov pomáhate znižovať negatívne následky na životné prostredie a ľudské zdravie.



Váš výrobok obsahuje batérie, ktoré podliehajú európskej smernici 2006/66/ES, podľa ktorej sa nesmú likvidovať s bežným domovým odpadom.



Informujte sa o miestnych pravidlách separovaného zberu batérií. Správna likvidácia batérií pomáha zabrániť potenciálne negatívnym dopadom na životné prostredie a ľudské zdravie.

#### Informácie týkajúce sa životného prostredia

Všetky nepotrebné baliace materiály boli vynechané. Snažili sme sa o dosiahnutie jednoduchého rozdelenia balenia do troch materiálov: kartón (škafuľa), polystyrénová pena

(vypodloženie) a polyetylén (vrecká, ochranná penová pokrývka).

Váš systém pozostáva z materiálov, ktoré je možné v prípade roztriedenia špecializovanou spoločnosťou recyklovať a opakovane použiť. Dodržiavajte miestne nariadenia týkajúce sa likvidácie obalových materiálov, vybitých batérií a starého vybavenia.

Tento produkt obsahuje technológiu na ochranu autorských



práv, ktorá je chránená metodickými právnymi nárokmi určitých patentov v USA a inými zákonmi týkajúcimi sa duševného vlastníctva vo vlastníctve spoločnosti Macrovision Corporation a iných vlastníkov práv. Používanie tejto technológie ochrany autorských práv musí byť autorizované spoločnosťou Macrovision Corporation a je určené len pre domáce a iné obmedzené použitie, pokiaľ nie je inak povolené spoločnosťou Macrovision Corporation. Spätné inžinierstvo a demontáž sú zakázané.

Upozorňujeme používateľov, že nie všetky televízory s vysokým rozlíšením sú plne kompatibilné s týmto produktom a na obrazovke niektorých sa môžu objavovať rušivé prvky. V prípade problémov so zobrazovaním formátov s progresívnym riadkovaním s počtom riadkov 525 alebo 625 vám odporúčame, aby ste použili výstup označený ako „standard definition“ (bežné rozlíšenie).

Ak sa chcete informovať, ktoré televízory značky Philips sú kompatibilné s týmto DVD prehrávačom s podporou formátov 525p a 625p, obráťte sa, prosím, na naše stredisko podpory zákazníkov.

Vyrobené v licencií od spoločnosti Dolby Laboratories. Dolby a symbol dvojitého D sú ochranné známky spoločnosti Dolby Laboratories.



HDMI, logo HDMI a High-Definition Multimedia Interface (Multimediálne rozhranie s vysokým rozlíšením) sú obchodné známky alebo registrované ochranné známky spoločnosti HDMI licensing LLC.



DivX, DivX Ultra Certified a príslušné logá sú ochranné známky spoločnosti



DivX, Inc. a ich používanie sa riadi licenciou. Produkt získal oficiálny certifikát DivX® Ultra Certified.

Prehráva všetky verzie videa kódovaného kodekom DivX® (vrátane DivX® 6) s rozšíreným prehrávaním mediálnych súborov DivX® a formátu DivX® Media.

Prehráva video kódované kodekom DivX® vrátane ponúk, titulkov a zvukových stôp.

Vyrobené v licencií a na základe amerických patentov č.: 5,451,942; 5,956,674; 5,974,380; 5,978,762; 6,487,535 a ďalších amerických a celosvetových registrovaných patentov alebo patentov v prebiehajúcom patentovom konaní.



Označenia DTS a DTS Digital Surround sú registrované ochranné známky a logá a symbol DTS sú ochranné známky spoločnosti DTS, Inc. © 1996 – 2007 DTS, Inc.

Všetky práva vyhradené.

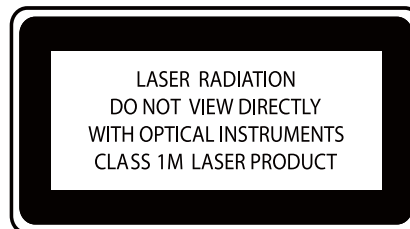
Windows Media a logo Windows sú ochrannými značkami alebo registrovanými ochrannými značkami spoločnosti Microsoft Corporation v Spojených štátoch a/alebo iných krajinách.



Označenie ENERGY STAR a značka ENERGY STAR sú registrované americké známky.



Tento prístroj je označený nasledovným štítkom:



## SLOVAK REPUBLIC

Prístroj sa nesmie používať v mokrom a vlhkom prostredí! Chráňte pred striekajúcou a kvapkajúcou vodou!

## 2 Vaše DVD mikrokino

Blahoželáme vám ku kúpe a vítame vás v spoločnosti Philips! Aby ste mohli úplne využívať podporu, ktorú spoločnosť Philips ponúka, zaregistrujte svoj produkt na lokalite [www.Philips.com/welcome](http://www.Philips.com/welcome).

### Úvod

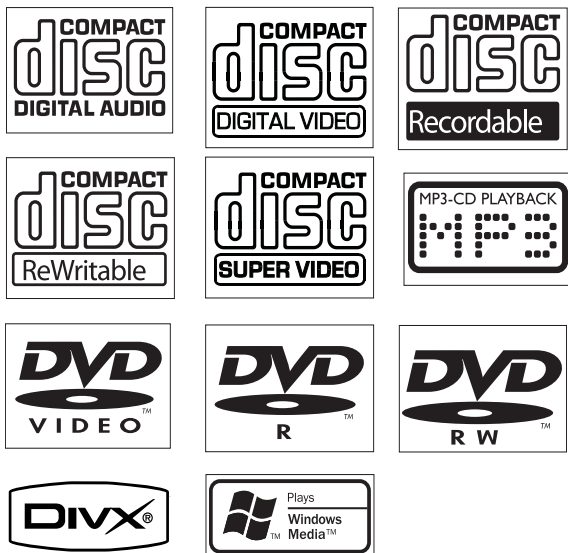
Toto zariadenie vám umožňuje:

- sledovať videonahrávky z diskov DVD/VCD/SVCD alebo zariadení USB
- počúvať audio nahrávky z diskov alebo zariadení USB
- prezerat' fotografie z diskov alebo zariadení USB
- naladiť rozhlasové stanice
- zabaviť sa s funkciou karaoke

Reprodukciu zvuku môžete obohatiť týmito zvukovými efektmi:

- Digitálne ovládanie zvuku (Digital Sound Control – DSC)
- Dynamické zosilnenie basov (Dynamic Bass Boost – DBB)

Toto zariadenie podporuje nasledujúce formáty médií/diskov:



Prehrávať môžete disky DVD s týmito regionálnymi kódmi:

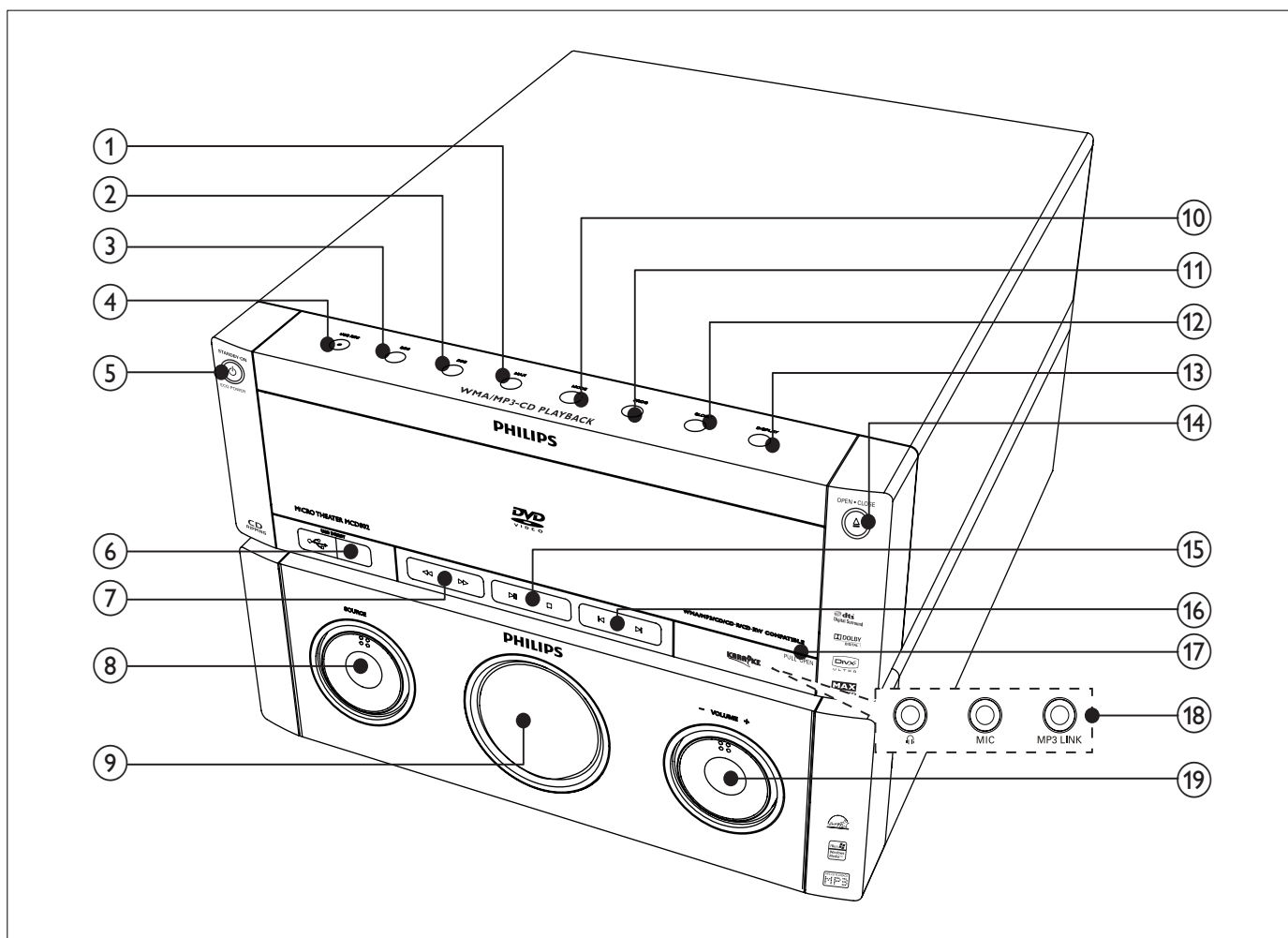
Regionálny DVD kód	Krajiny
 	Európa

### Čo je v škatuli

Skontrolujte a identifikujte obsah balenia:

- Hlavná jednotka
- 2 x skrinky reproduktorov
- Kompozitný videokábel (žltý)
- Ovládací kábel
- Sieťový kábel
- Diaľkové ovládanie s batériami
- Káblová anténa pre pásmo FM
- Návod na použitie
- Stručná úvodná príručka

## Hlavná jednotka - prehľad

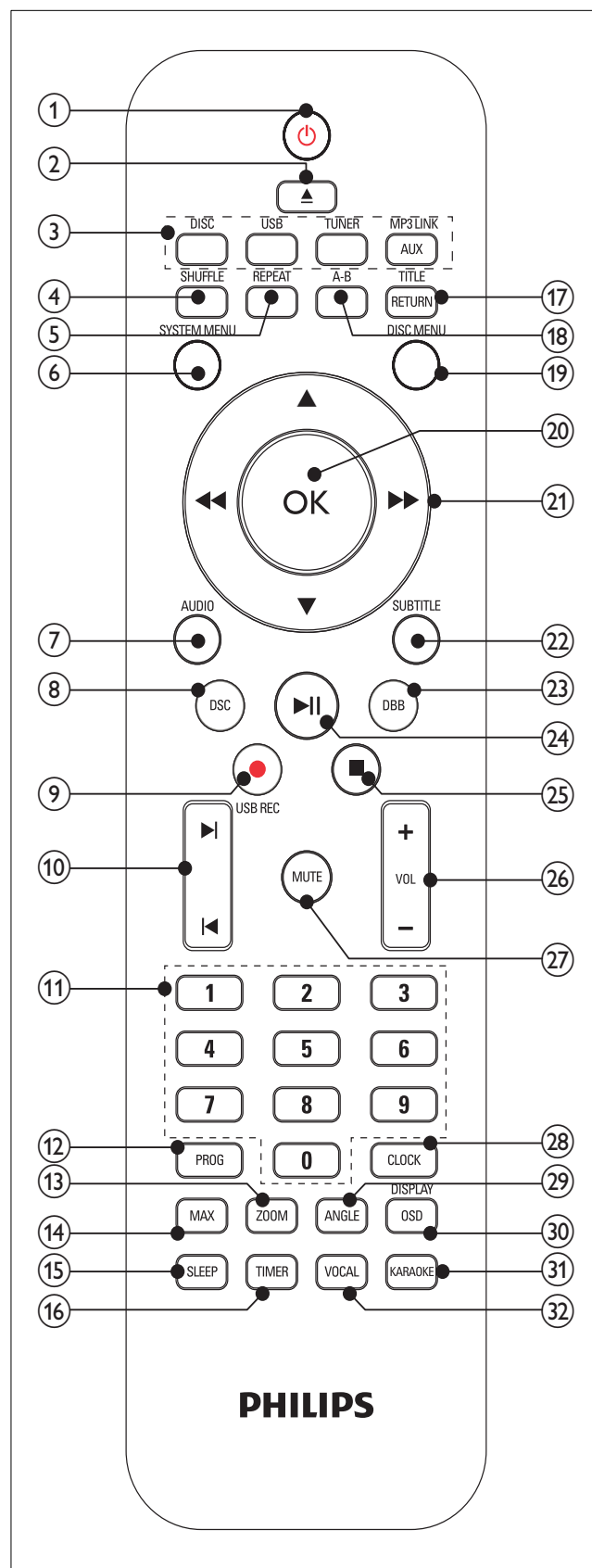


- |  |   |
|--|---|
| <p>① <b>MAX</b></p> <ul style="list-style-type: none"> <li>• Zapnutie alebo vypnutie okamžitého zvýšenia zvukového výkonu.</li> </ul> <p>② <b>DBB</b></p> <ul style="list-style-type: none"> <li>• Zapnutie alebo vypnutie dynamického zvýraznenia basov.</li> </ul> <p>③ <b>DSC</b></p> <ul style="list-style-type: none"> <li>• Výber predvoleného zvukového nastavenia.</li> </ul> <p>④ <b>USB REC</b> ●</p> <ul style="list-style-type: none"> <li>• Prístup do ponuky vytvárania MP3.</li> </ul> <p>⑤ <b>STANDBY-ON/ECO POWER</b> ⏻</p> <ul style="list-style-type: none"> <li>• Zapnutie jednotky, prepnutie do pohotovostného režimu alebo do pohotovostného režimu Eko.</li> </ul> <p>⑥ <b>USB DIRECT</b> ➡</p> <ul style="list-style-type: none"> <li>• Konektor pre vysokokapacitné zariadenie USB.</li> </ul> <p>⑦ ◀▶▶▶</p> <ul style="list-style-type: none"> <li>• Vyhľadávanie v rámci skladby/disku.</li> <li>• Naladenie rozhlasovej stanice.</li> </ul> | <p>⑧ <b>SOURCE</b></p> <ul style="list-style-type: none"> <li>• Výber zdroja: DISC, USB, FM, AUX alebo MP3 LINK.</li> </ul> <p>⑨ <b>Panel displeja</b></p> <ul style="list-style-type: none"> <li>• Zobrazenie aktuálneho stavu.</li> </ul> <p>⑩ <b>MODE</b></p> <ul style="list-style-type: none"> <li>• Výber opakovaného prehrávania alebo prehrávania s náhodným výberom skladieb.</li> </ul> <p>⑪ <b>PROG</b></p> <ul style="list-style-type: none"> <li>• Programovanie skladieb.</li> <li>• Programovanie staníc rádia.</li> </ul> <p>⑫ <b>CLOCK</b></p> <ul style="list-style-type: none"> <li>• Nastavenie hodín.</li> </ul> <p>⑬ <b>DISPLAY</b></p> <ul style="list-style-type: none"> <li>• Výber zobrazených informácií počas prehrávania</li> </ul> <p>⑭ <b>OPEN·CLOSE</b> ▲</p> <ul style="list-style-type: none"> <li>• Otvorenie alebo zatvorenie priečky na disk.</li> </ul> |
|--|---|



- ⑮ **▶||**
- Spustenie alebo prerušenie prehrávania.
  - 
  - Zastavenie prehrávania alebo vymazanie programu.
- ⑯ **◀▶**
- Preskočenie na predchádzajúcu alebo nasledujúcu skladbu/titul/kapitolu.
  - Výber predvoľby rozhlasovej stanice.
- ⑰ **PULL OPEN**
- Potiahnutím otvoríte kryt zásuviek.
- ⑱ **Zásuvky**
- Pripojenie slúchadiel
  - **MIC** Pripojte mikrofón.
  - **MP3 LINK** Vstupný audio konektor (3,5 mm) pre externé zvukové zariadenie.
- ⑲ **VOLUME -/+**
- Nastavenie hlasitosti.

## Dialkové ovládanie - prehľad



- ①
- Zapnutie jednotky, prepnutie do pohotovostného režimu alebo do pohotovostného režimu Eko.

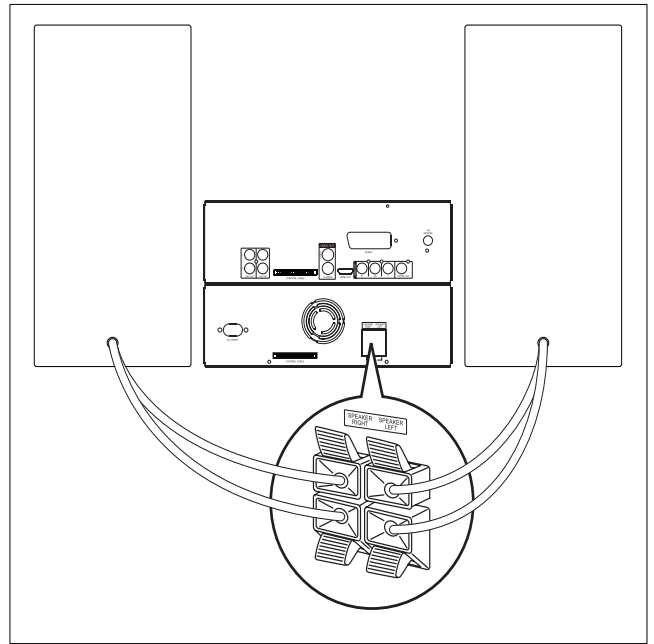
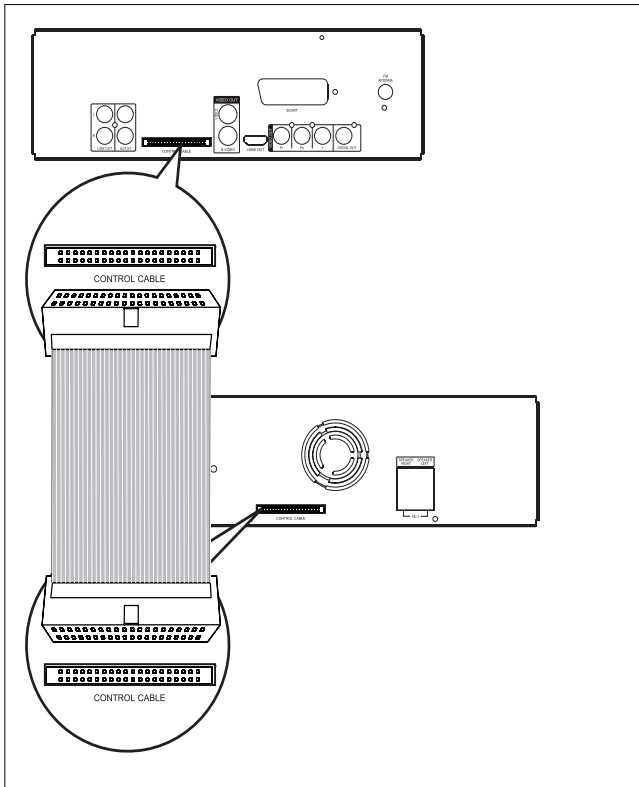


- ② ▲
- Otvorenie alebo zatvorenie priečinka na disk.
- ③ **Tlačidlá výberu zdroja**
- Výber zdroja: DISC, FM, USB, AUX alebo MP3 LINK.
- ④ **SHUFFLE**
- Prehrávanie skladieb v náhodnom poradí.
- ⑤ **REPEAT**
- Výber režimu opakovaného prehrávania.
- ⑥ **SYSTEM MENU**
- Prístup do systémovej ponuky alebo jej ukončenie.
- ⑦ **AUDIO**
- Pri diskoch DVD – výber jazyka zvuku.
  - Pri diskoch VCD – výber výstupu: stereo, mono ľavý, mono pravý alebo zmiešaný mono výstup.
- ⑧ **DSC**
- Výber predvoleného zvukového nastavenia.
- ⑨ **USB REC ●**
- Prístup do ponuky vytvárania MP3.
- ⑩ ◀▶
- Preskočenie na predchádzajúci alebo nasledujúci titul, kapitolu alebo skladbu.
  - Výber predvoľby rozhlasovej stanice.
- ⑪ **Numerická klávesnica**
- Zadanie čísla.
  - Priamy výber skladby/titulu/kapitoly.
- ⑫ **PROG**
- Programovanie skladieb/titulov/kapitol.
  - Programovanie staníc rádia.
- ⑬ **ZOOM**
- Zväčšenie/zmenšenie fotografie alebo videa na TV obrazovke.
- ⑭ **MAX**
- Zapnutie alebo vypnutie okamžitého zvýšenia zvukového výkonu.
- ⑮ **SLEEP**
- Nastavenie časovača spánku.
- ⑯ **TIMER**
- Nastavenie časovača budíka.
- ⑰ **RETURN/TITLE**
- Pri diskoch DVD – návrat do ponuky titulu alebo predchádzajúcej ponuky.
  - Pri diskoch VCD verzie 2.0 alebo SVCD so zapnutým ovládaním prehrávania PBC slúži na návrat do ponuky PBC.
- ⑱ **A-B**
- Opakovanie konkrétnej časti v rámci skladby/titulu/kapitoly.
- ⑲ **DISC MENU**
- Pri diskoch DVD – prístup k ponuke disku alebo jej ukončenie.
  - Pri video diskoch s ovládaním prehrávania (PBC): zapnutie/vypnutie PBC.
- ⑳ **OK**
- Potvrdenie výberu.
- ㉑ ◀▶▶▶
- Rýchle vyhľadávanie dopredu/dozadu.
  - Prechádzanie cez ponuku.
  - Naladenie rozhlasovej stanice.
- ▲/▼
- Prechádzanie cez ponuku.
  - Pri video diskoch: výber režimu pomalého prehrávania.
  - Pri obrázkoch: zväčšenie/zmenšenie obrazu.
- ㉒ **SUBTITLE**
- Výber jazyka titulkov.
- ㉓ **DBB**
- Zapnutie alebo vypnutie dynamického zvýraznenia basov.
- ㉔ ▶||
- Spustenie alebo prerušenie prehrávania.
- ㉕ ■
- Zastavenie prehrávania alebo vymazanie programu.
- ㉖ **VOL +/-**
- Nastavenie hlasitosti.
- ㉗ **MUTE**
- Stlmenie alebo opätovné obnovenie hlasitosti.
- ㉘ **CLOCK**
- Nastavenie hodín.
- ㉙ **ANGLE**
- Výber uhla pohľadu pri diskoch DVD
- ㉚ **OSD/DISPLAY**
- Zobrazenie informácií o prehrávaní na pripojenom TV.
- ㉛ **KARAOKE**
- Prístup do ponuky karaoke alebo jej ukončenie.
- ㉜ **VOCAL**
- Zmena zvukového kanála disku karaoke.

# 3 Pripojenie

## Pripojenie ovládacieho kábla

- 1 Priložený ovládací kábel pripojte do zásuviek hlavnej jednotky s označením **CONTROL CABLE**.



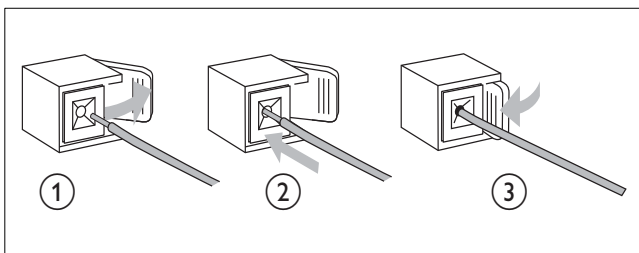
## Pripojenie reproduktorov



### Poznámka

- Dbajte na to, aby sa zhodovali farby káblov a zásuviek reproduktorov.

- 1 Podržte klapku konektora dole.
- 2 Úplne zasuňte odizolovanú časť vodiča.
  - Káble pravého reproduktora zapojte do konektora „**SPEAKER RIGHT**“, ľavého reproduktora do konektora „**SPEAKER LEFT**“.
- 3 Uvoľnite klapku konektora.



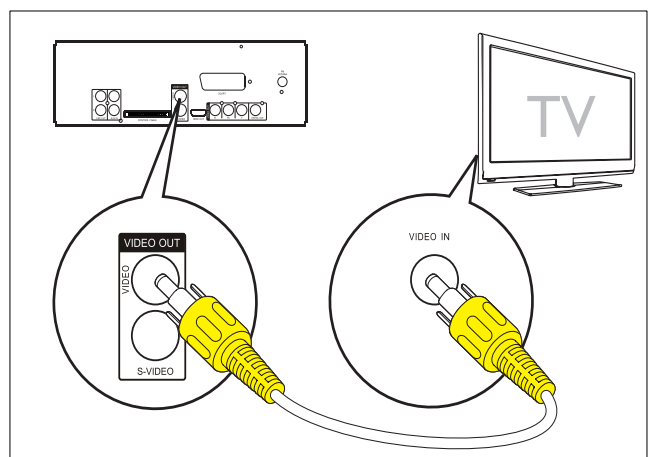
## Pripojenie TV (videa)

- Možnosť 1: Pripojenie cez zásuvku kompozitného videa (pri štandardnom TV).
- Možnosť 2: Pripojenie cez zásuvku S-Video (pri štandardnom TV).
- Možnosť 3: Pripojenie cez zásuvku SCART (pri štandardnom TV).
- Možnosť 4: Pripojenie cez zásuvky komponentného videa (pri štandardnom TV alebo TV s progresívnym riadkovaním).
- Možnosť 5: Pripojenie cez zásuvku HDMI (pri TV s rozhraním HDMI, DVI alebo pri TV s podporou HDCP).

Toto zariadenie musíte pripojiť priamo k TV.

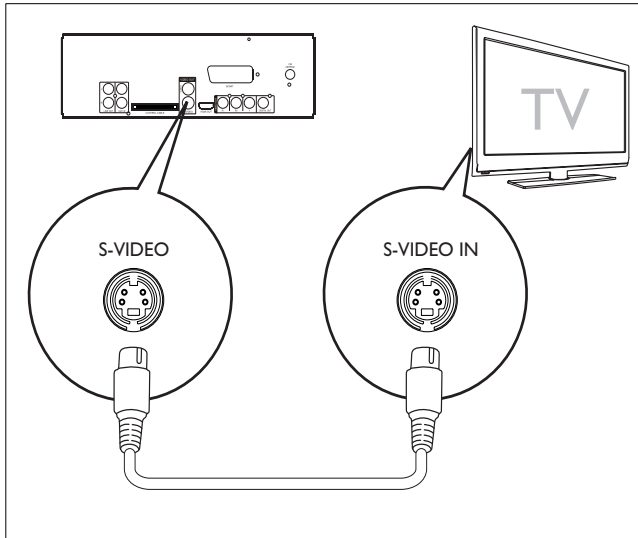
### Možnosť 1: Pripojenie cez zásuvku kompozitného videa

- 1 Priložený kompozitný video kábel zapojte do:
  - zásuvky **VIDEO** na tomto zariadení.
  - vstupnej video zásuvky na TV.



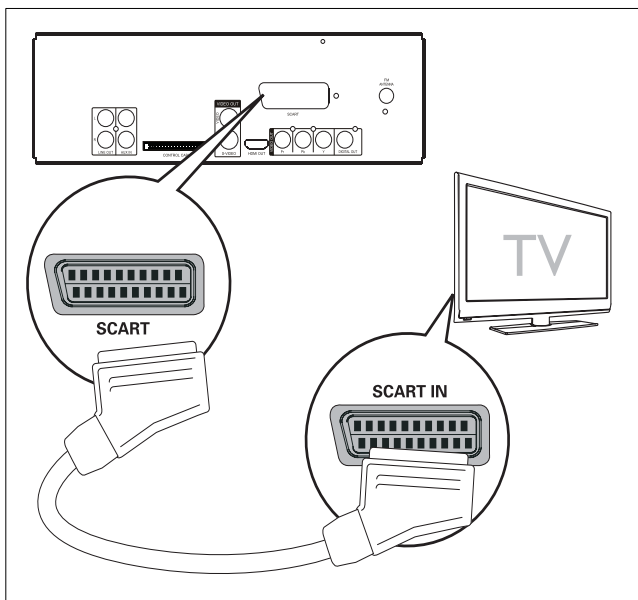
## Možnosť 2: Pripojenie cez zásuvku S-Video

- 1 Kábel S-video (nie je súčasťou balenia) zapojte do:
  - zásuvky **S-VIDEO** na tomto zariadení.
  - zásuvky S-Video na TV.



## Možnosť 3: Pripojenie cez zásuvku SCART

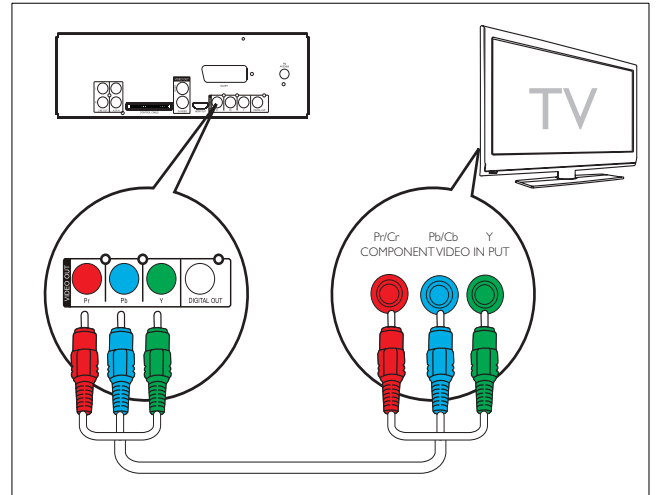
- 1 Kábel SCART (nie je súčasťou balenia) zapojte do:
  - zásuvky **SCART** na tomto zariadení.
  - vstupnej zásuvky SCART na TV.



## Možnosť 4: Pripojenie cez zásuvky komponentného videa

Na dosiahnutie vyššej obrazovej kvality pripojte TV s progresívnym riadkovaním k zariadeniu prostredníctvom komponentných video káblov.

- 1 Komponentné video káble (červený/modrý/zelený – nie sú súčasťou balenia) zapojte do:
  - zásuviek **VIDEO OUT (Pr Pb Y)** na tomto zariadení.
  - vstupných komponentných zásuviek na TV.



### Poznámka

- Ak váš TV nepodporuje progresívne riadkovanie, obraz sa nezobrazí.
- Podrobnosti k zapnutiu progresívneho riadkovania na vašom TV nájdete v návode na používanie daného TV.

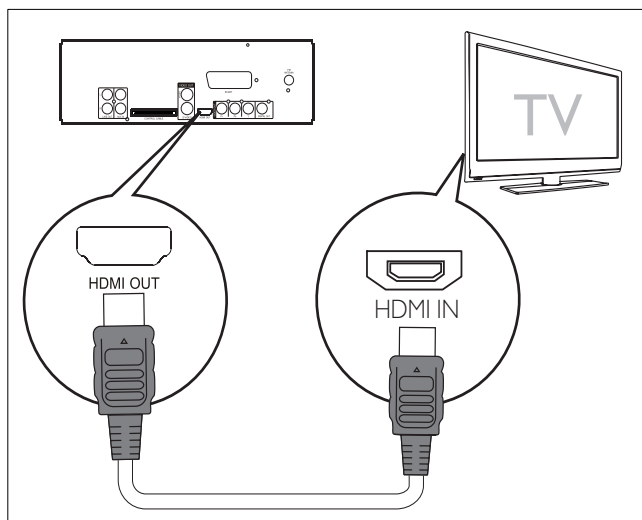
## Možnosť 5: Pripojenie cez zásuvku HDMI

Ak chcete dosiahnuť ten najkvalitnejší obraz, pripojte TV s podporou HDMI (multimediálne rozhranie s vysokým rozlíšením), DVI (digitálne vizuálne rozhranie) alebo HDCP (ochrana digitálneho obsahu pri prenose cez širokopásmové rozhrania) k tomuto zariadeniu prostredníctvom kábla HDMI. Toto pripojenie slúži na prenos obrazového i zvukového signálu. Umožňuje vám sledovať disky DVD a Blu-ray, ktoré obsahujú záznam vo vysokom rozlíšení HD.

### Poznámka

- Niektoré TV nepodporujú prenos zvuku cez rozhranie HDMI.

- 1 Kábel HDMI (nie je súčasťou balenia) zapojte do:
- zásuvky **HDMI OUT** na tomto zariadení.
  - zásuvky HDMI na TV.



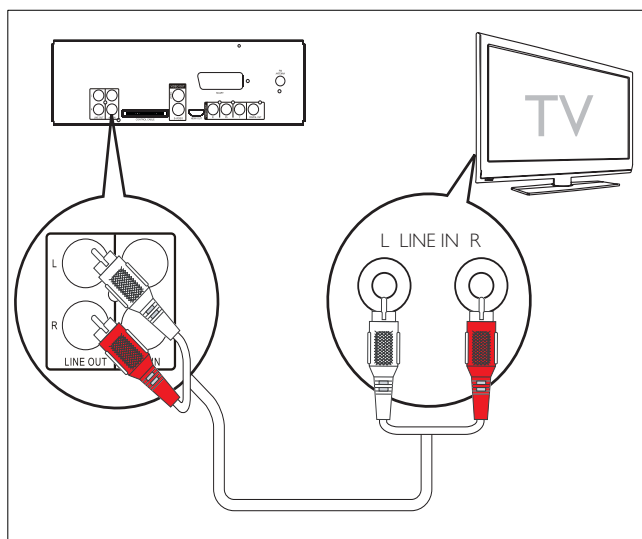
**Tip**

- Ak má TV len konektor DVI, na pripojenie použite adaptér HDMI/DVI. Na dokončenie tohto pripojenia budete potrebovať ďalšie pripojenie zvuku.

## Pripojenie externého zvukového zariadenia (voliteľné)

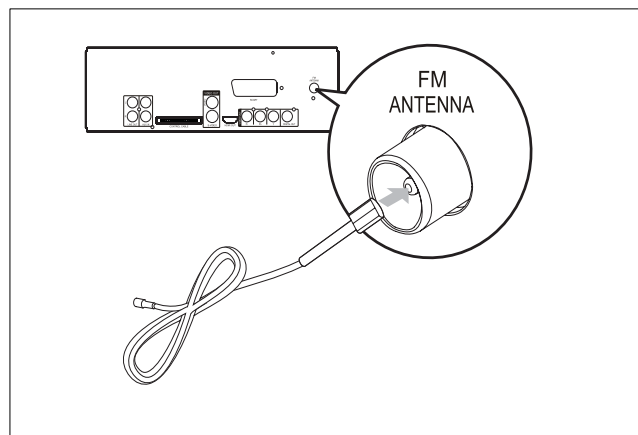
Toto zariadenie môžete pripojiť k externému zvukovému systému a počúvať hudbu.

- 1 Zvukové káble (červený/biely) zapojte do:
- zásuviek **LINE OUT L/R** na tomto zariadení.
  - vstupných zvukových zásuviek na externom zvukovom zariadení.



## Pripojenie antény FM

- 1 Priloženú káblovú anténu FM pripojte k zásuvke **FM ANTENNA** na zariadení.

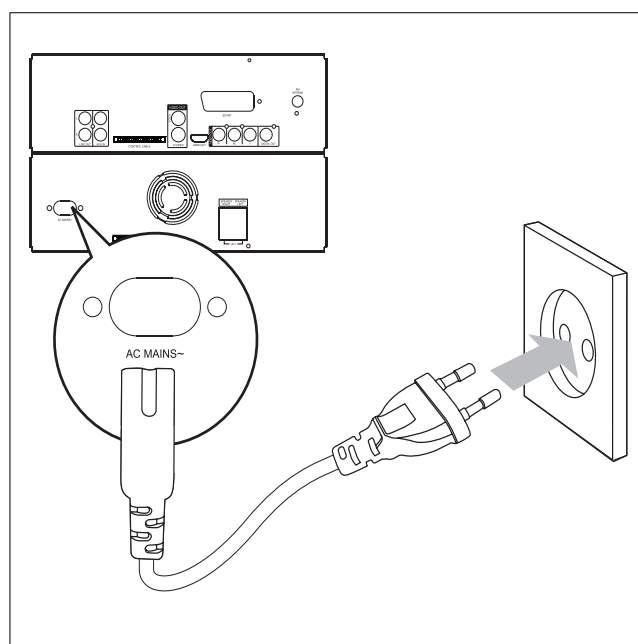


## Pripojenie napájania

**! Výstraha**

- Nebezpečenstvo poškodenia produktu! Skontrolujte, či napätie zdroja napájania zodpovedá napätiu vyznačenému na zadnej alebo spodnej strane tohto zariadenia.
- Nebezpečenstvo zásahu elektrickým prúdom! Pri odpájaní sieťového kábla striedavého prúdu vždy vytiahnite zástrčku zo zásuvky. Nikdy neťahajte za kábel.
- Pred pripojením sieťového kábla striedavého prúdu sa uistite, že ste dokončili všetky ostatné pripojenia.

- 1 Sieťový kábel zapojte do zásuvky hlavnej jednotky s označením **AC MAINS~**.
- 2 Sieťovú zástrčku pripojte do elektrickej zásuvky.



## 4 Začínáme



### Výstraha

- Používání iných ovládacích prvků alebo vykonávanie úprav a iných postupov, než sú uvedené v tomto dokumente, môže mať za následok vystavenie sa nebezpečnému žiareniu alebo zapríčiniť nebezpečnú prevádzku.

Vždy postupujte podľa poradia pokynov v tejto kapitole. Ak sa rozhodnete obrátiť na spoločnosť Philips, pripravte si číslo modelu a sériové číslo tohto zariadenia. Číslo modelu a sériové číslo sú uvedené na zadnej strane zariadenia. Tieto čísla si zapíšte sem:

Číslo modelu \_\_\_\_\_

Sériové číslo \_\_\_\_\_

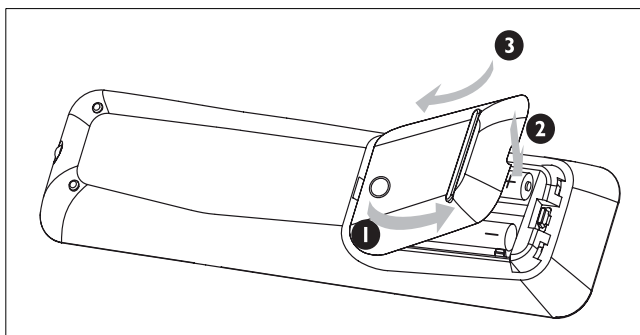
## Vloženie batérií do diaľkového ovládania



### Výstraha

- Nebezpečenstvo explózie! Batérie odkladajte mimo dosahu zdrojov tepla, slnečného žiarenia a ohňa. Nikdy nevhadzujte batérie do ohňa.
- Nebezpečenstvo skrátenia životnosti batérií! Nikdy nekombinujte dve rôzne značky ani typy batérií.
- Nebezpečenstvo poškodenia produktu! Keď diaľkové ovládanie dlhšiu dobu nepoužívate, vyberte z neho batérie.

- 1 Otvorte priečinok na batériu.
- 2 Vložte 2 batérie typu AAA so správnou polaritou (+/-) podľa označenia.
- 3 Zatvorte priestor pre batérie.



## Nastavenie hodín

- 1 Režim nastavenia hodín aktivujte v pohotovostnom režime stlačením tlačidla **CLOCK**.
  - ↳ Zobrazia sa číslice hodín a začnú blikať.
  - ↳ Ak sa číslice hodín nezobrazia, stlačením a podržaním tlačidla  $\odot$  na viac ako 2 sekundy prejdete do pohotovostného režimu a potom zopakujte bod 1.
- 2 Stlačením tlačidiel  $\blacktriangleleft\blacktriangleright$  nastavte hodinu.
- 3 Stlačením tlačidiel  $\blacktriangleleft\blacktriangleright\blacktriangleleft\blacktriangleright$  nastavte minúty.
- 4 Stlačením a podržaním tlačidla **CLOCK** vyberte 12 hodinový alebo 24 hodinový formát.
- 5 Výber potvrdíte stlačením tlačidla **CLOCK**.

## Zapnutie

- 1 Stlačte tlačidlo  $\odot$ .
  - ↳ Zariadenie sa prepne na naposledy vybraný zdroj.

## Prepnutie do pohotovostného režimu

- 1 Stlačením a podržaním tlačidla  $\odot$  na viac ako 2 sekundy prepnete zariadenie do pohotovostného režimu.
  - ↳ Na zobrazovacom paneli sa zobrazia hodiny (ak sú nastavené).

## Ak chcete prepnúť zariadenie do pohotovostného režimu Eko:

- 1 Počas prehrávania stlačte tlačidlo  $\odot$ .
  - ↳ Podsvietenie panela displeja sa vypne.

## Výber správneho zdroja na TV

- 1 Zapnite zariadenie.
- 2 Stlačením tlačidla **DISC** zvolte ako zdroj disk.
- 3 Zapnite TV a potom vyberte správny zdroj obrazu.
  - ↳ Na obrazovke by ste mali vidieť modré pozadie s logom spoločnosti Philips.



### Tip

- Podrobnosti k výberu správneho zdroja obrazu nájdete v návode na používanie vášho TV.

## Výber správneho systému TV

Ak sa obraz nezobrazuje správne, zmeňte toto nastavenie. Štandardne zodpovedá obvyklému nastaveniu väčšiny televízorov vo vašej krajine.

- 1 Stlačte tlačidlo **SYSTEM MENU**.
- 2 Stlačením tlačidla ▼ vyberte položku [**Video Setup**] > [**TV Type**], potom stlačte tlačidlo ►►.
- 3 Vyberte nastavenie a potom stlačte tlačidlo **OK**.
  - [**PAL**] – Pre TV so systémom farieb PAL.
  - [**NTSC**] – Pre TV so systémom farieb NTSC.
  - [**Multi**] – Pre TV s duálnou podporou systému PAL/NTSC.
- 4 Ak chcete opustiť ponuku, stlačte tlačidlo **SYSTEM MENU**.

## Zmena jazyka systémovej ponuky

- 1 Stlačte tlačidlo **SYSTEM MENU**.
- 2 Vyberte položku [**General Setup**] > [**OSD Language**] a potom stlačte tlačidlo ►►.
- 3 Vyberte jazyk, potom stlačte tlačidlo **OK**.
- 4 Ak chcete opustiť ponuku, stlačte tlačidlo **SYSTEM MENU**.

## Zapnutie progresívneho riadkovania

Ak TV podporuje progresívne riadkovanie, môžete toto zariadenie pripojiť k TV pomocou kábla komponentného videa. (pozrite si „Pripojenie TV (videa)“ > „Možnosť 4: Pripojenie cez zásuvky komponentného videa“).

- 1 Zapnite TV a uistite sa, že režim progresívneho riadkovania je vypnutý (pozrite si používateľskú príručku k TV).
- 2 TV prepnite na správny zobrazovací kanál pre toto zariadenie.
- 3 Stlačte tlačidlo **DISC**.
- 4 Stlačte tlačidlo **SYSTEM MENU**.
- 5 Stlačením tlačidla ▼ vyberte položku [**Video Setup**] a potom stlačte tlačidlo ►►.
- 6 Vyberte položku [**Progressive**] > [**On**], potom stlačte tlačidlo **OK**.
  - ↳ Zobrazí sa varovná správa.
- 7 Vyberte položku [**Ok**] a pokračujte stlačením tlačidla **OK**.
  - ↳ Nastavenie progresívneho riadkovania je dokončené.



### Poznámka

- Ak sa objaví prázdna/skreslená obrazovka, počkajte 15 sekúnd na automatickú obnovu.
- Ak sa nezobrazí žiadny obraz, vypnite režim progresívneho riadkovania nasledovným spôsobom: 1) Stlačením tlačidla ▲ otvorte priečinok na disk. 2) Stlačte tlačidlo ◀◀ 3) Stlačte tlačidlo **AUDIO**.

- 8 Stlačením tlačidla **SYSTEM MENU** opustite ponuku.
  - Teraz môžete na TV zapnúť režim progresívneho riadkovania.



### Poznámka

- Keď je režim progresívneho riadkovania počas prehrávania zapnutý na zariadení a zároveň na TV, môže sa zobraziť skreslený obraz. Vypnite funkciu progresívneho riadkovania na zariadení a zároveň na TV.

## 5 Prehrávanie

### Prehrávanie disku



### Výstraha

- Nikdy sa nepozerajte na laserový lúč vnútri zariadenia.
- Nebezpečenstvo poškodenia produktu! Nikdy neprehrávajte disky spolu s príslušenstvom, napr. stabilizačnými krúžkami alebo prípravkami na ošetrovanie diskov.
- Netlačte na priečinok disku a ani do neho nekladajte iné objekty ako disky.

- 1 Stlačením tlačidla **DISC** zvolte ako zdroj disk.
- 2 Stlačením tlačidla ▲ otvorte priečinok na disk.
- 3 Vložte disk potlačenou stranou smerom nahor a potom priečinok na disk zatvorte.
  - ↳ Prehrávanie sa spustí automaticky.
    - Ak nezačne prehrávanie, vyberte z ponuky disku nejakú možnosť a potom stlačte tlačidlo ►||.
    - Prehrávanie pozastavíte/obnovíte stlačením tlačidla ►||.
    - Prehrávanie zastavíte stlačením tlačidla ■.
    - V prípade súborov MP3/WMA: stláčaním tlačidiel ▲/▼ vyberte album.
    - Stlačením tlačidiel ◀/▶ prejdete na skladbu/súbor/kapitolu.
    - Stlačením a podržaním tlačidiel ◀◀▶▶ môžete rýchlo vyhľadávať dopredu/ dozadu.



## Poznámka

- Táto funkcia je dostupná len pre disky DVD a videá vo formáte DivX s podporou viacerých jazykov titulkov.

- Počas prehrávania opakovaným stlačením tlačidla **SUBTITLE** vyberte niektorý z jazykov titulkov.

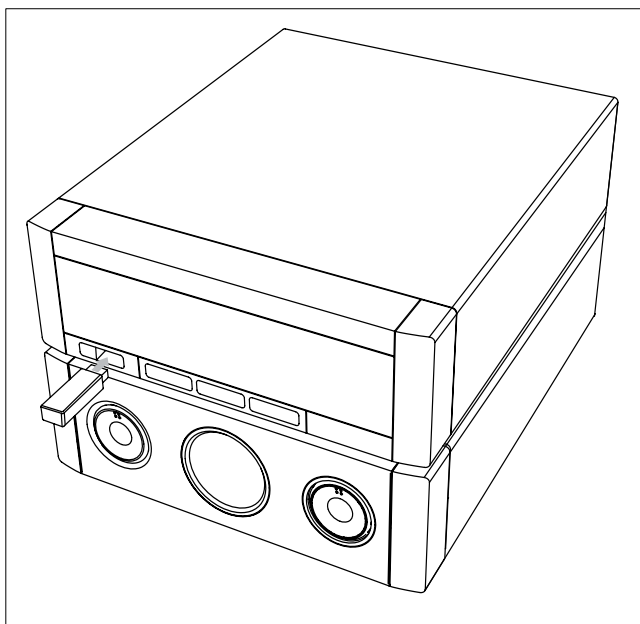
## Prehrávanie z USB



## Poznámka

- Uistite sa, že zariadenie USB obsahuje prehrávateľný obsah. (pozrite si „Informácie o možnostiach prehrávania“)

- 1 Vyklopením otvorte kryt konektora USB na prednom paneli.
- 2 Zasuňte zástrčku zariadenia USB do zásuvky USB.



- 3 Stlačením tlačidla **USB** zvolíte ako zdroj zariadenie USB.
  - ↳ Zobrazí sa celkový počet skladieb.
  - ↳ Prehrávanie sa spustí automaticky.
    - Prehrávanie pozastavíte/obnovíte stlačením tlačidla **▶||**.
    - Prehrávanie zastavíte stlačením tlačidla **■**.
    - Album/priečinok vyberte pomocou tlačidiel **▲/▼**.
    - Stlačením tlačidiel **◀/▶** prejdete na skladbu/súbor/kapitolu.

- Stlačením a podržaním tlačidiel **◀◀/▶▶** môžete rýchlo vyhľadávať dopredu/dozadu.

## Prehrávanie videa vo formáte DivX

Prehrávať môžete súbory vo formáte DivX, ktoré sú skopírované na disku CD-R/RW, zapisovateľnom disku DVD alebo zariadení USB.

- 1 Vložte disk alebo pripojte zariadenie USB.
- 2 Vyberte zdroj:
  - Na výber disku stlačte tlačidlo **DISC**.
  - Na výber zariadenia USB stlačte tlačidlo **USB**.
- 3 Vyberte súbor, ktorý chcete prehrávať, a stlačte tlačidlo **OK**.
  - Prehrávanie zastavíte stlačením tlačidla **■**.
  - Prehrávanie pozastavíte/obnovíte stlačením tlačidla **▶||**.
  - Jazyk titulkov zmeníte stlačením tlačidla **SUBTITLE**.



## Poznámka

- Toto zariadenie podporuje súbory s titulkami s príponou „srt“, „smi“, „sub“, „ssa“ a „ass“. Tieto súbory sa však nezobrazujú v súborovej ponuke.
- Názov súboru s titulkami musí byť rovnaký ako názov súboru filmu.
- Titulky je možné zobrazit' len do priemernej dĺžky 45 znakov.

## Zobrazenie obrázkov

Súbory vo formáte JPEG môžete zobrazit' formou prezentácie.

- 1 Vložte disk s fotografiami alebo pripojte zariadenie USB.
- 2 Vyberte zdroj:
  - Na výber disku stlačte tlačidlo **DISC**.
  - Na výber zariadenia USB stlačte tlačidlo **USB**.
- 3 Pri prehrávaní disku s obrázkami vo formáte JPEG stlačením tlačidla **▶||** spustíte prezentáciu.
  - ↳ Pri disku Kodak Picture CD sa prezentácia spustí automaticky.



---

## Náhľad fotografií

- 1 Počas prehrávania stlačte tlačidlo **OSD/DISPLAY**.  
↳ Zobrazia sa miniatúry 12 obrázkov.
- 2 Stlačením tlačidiel **◀** alebo **▶** preskočíte na predchádzajúcu/nasledujúcu stranu.
  - Ak chcete zobrazit' určitý obrázok, vyberte ho a stlačte tlačidlo **OK**.
  - Stlačením tlačidla **RETURN/TITLE** sa vrátite do ponuky disku CD s fotografiami.

---

## Otočenie obrázka

- 1 Na otočenie obrázka v smere/proti smeru pohybu hodinových ručičiek stlačte tlačidlá **▲/▼**.

---

## Ovládanie prehrávania

---

### Prístup k ponuke možností disku

Po vložení disku DVD/(S)VCD sa na obrazovke TV môže zobrazit' ponuka.

- 1 Stlačením tlačidla **DISC MENU** počas prehrávania vstúpíte do ponuky disku alebo ju ukončíte.

### Pri diskoch VCD s funkciou ovládania prehrávania PBC (iba verzia 2.0):

Funkcia PBC vám umožňuje prehrávať disky VCD interaktívne podľa ponuky na obrazovke.

- 1 Stlačením tlačidla **DISC MENU** počas prehrávania zapnete alebo vypnete ovládanie prehrávania.
  - ↳ Po zapnutí funkcie PBC sa zobrazí obrazovka s ponukou.
  - ↳ Po vypnutí funkcie PBC pokračuje prehrávanie v normálnom režime.
    - Ak je funkcia PBC zapnutá, stlačením tlačidla **RETURN/TITLE** počas prehrávania sa vrátite na obrazovku ponuky funkcie PBC.

---

## Výber možností opakovaného/náhodného prehrávania

---

### Opakované prehrávanie

- 1 Príslušnú možnosť vyberte opakovaným stlačením tlačidla **REPEAT** počas prehrávania.  
↳ Na chvíľu sa zobrazí vybraná možnosť'.
- 2 K normálnemu prehrávaniu sa vrátite opakovaným stlačením tlačidla **REPEAT**, až kým sa nezobrazí hlásenie **[Repeat Off]**.

---

## Náhodné prehrávanie

- 1 Počas prehrávania stlačte tlačidlo **SHUFFLE**.
- 2 Normálne prehrávanie obnovíte opätovným stlačením tlačidla **SHUFFLE**.

---

## Opakovanie prehrávania určitej časti (Repeat A-B) (disky DVD/VCD/CD/MP3/WMA)

- 1 Počas prehrávania hudby alebo videa stlačením tlačidla **A-B** označíte začiatok.
- 2 Na označenie konca znova stlačte tlačidlo **A-B**.  
↳ Spustí sa opakované prehrávanie vybratej časti.
  - Opakované prehrávanie zrušíte opätovným stlačením tlačidla **A-B**.



### Poznámka

- Časť A až B možno nastaviť len v rámci rovnakej skladby/titulu.

---

## Možnosti prehrávania

---

### Zobrazenie informácií o prehrávaní disku

- 1 Stlačením tlačidla **OSD/DISPLAY** počas prehrávania zobrazíte informačnú ponuku.
- 2 Stlačením tlačidiel **▲/▼** môžete prezerat' ponuku.

### Ovládanie prehrávania cez ponuku:

- 1 Stlačením tlačidiel **▲/▼** vyberte položku a potom stlačte tlačidlo **OK**.
- 2 Na zadanie čísla/času použite číselnú klávesnicu alebo stlačením tlačidla **▲/▼** vyberte možnosť'.
- 3 Výber potvrdte stlačením tlačidla **OK**.

---

## Programovanie skladieb/titulov



### Poznámka

- Táto funkcia nie je dostupná pri diskoch so súbormi MP3/WMA.

- 1 Stlačením tlačidla **PROG** v režime DISC vstúpíte do režimu programovania.
- 2 Stlačením tlačidiel **◀◀▶▶/▲/▼** vyberte číslo predvoľby.

- 3 Na zadanie čísla skladby/titulu použite číselnú klávesnicu.
  - Stlačením tlačidiel ►/◄ prejdete na nasledujúcu/predchádzajúcu stranu.
  - Naprogramovanú skladbu/titul vymažete vybratím prednastaveného čísla a následným stlačením tlačidla **OK**.
  - Programovací režim ukončíte stlačením tlačidla **PROG**.
- 4 Po ukončení programovania vyberte možnosť **[Start]** (štart), a potom stlačením tlačidla **OK** spustíte prehrávanie.

---

### Priblíženie alebo oddialenie obrazu

- 1 Na priblíženie alebo oddialenie obrazu počas prehrávania fotografií/video opakovane stláčajte tlačidlo **ZOOM**.
  - Priblíženým obrazom sa môžete posúvať prostredníctvom tlačidiel ◀◀▶▶/▲/▼.

---

### Zmena zvukového kanálu

#### Poznámka

- Táto funkcia je dostupná len pri prehrávaní diskov VCD/DivX.

- 1 Zvukový kanál dostupný na disku vyberte opakovaným stlačením tlačidla **AUDIO** počas prehrávania:
  - Mono ľavý
  - Mono pravý
  - Mono zmiešaný
  - Stereo

---

### Výber uhla kamery DVD

#### Poznámka

- Táto funkcia je dostupná len na diskoch DVD, ktoré obsahujú sekvencie nahraté z rôznych uhlov kamery.

- 1 Opakovaným stláčaním tlačidla **ANGLE** vyberte uhol kamery.

---

### Výber jazyka zvuku

#### Poznámka

- Táto funkcia je dostupná len pre disky DVD a videá vo formáte DivX s podporou viacerých jazykov zvuku.

- 1 Jazyk zvuku vyberte opakovaným stláčaním tlačidla **AUDIO**.

## 6 Nastavenie zvuku

---

### Nastavenie hlasitosti

- 1 Počas prehrávania stlačením tlačidla **VOL +/-** zvýšte alebo znížte úroveň hlasitosti.

---

### Zvýšenie zvukového výkonu

Zvukový efekt **MAX SOUND** prináša okamžité zvýšenie zvukového výkonu.

- 1 Zvýšenie zvukového výkonu zapnete alebo vypnete stlačením tlačidla **MAX**.
  - ↳ Ak je efekt **MAX SOUND** aktivovaný, na displeji sa rozsvieti nápis **MAX**.

---

### Stlmenie zvuku

- 1 Počas prehrávania stlačte tlačidlo **MUTE**, aby ste zapli/zrušili stlmenie zvuku.

---

### Výber prednastaveného zvukového efektu

- 1 Počas prehrávania opakovaným stláčaním tlačidla **DSC** vyberte:
  - **[ROCK]** (rock)
  - **[JAZZ]** (džez)
  - **[POP]** (pop)
  - **[CLASSIC]** (klasika)

---

### Zvýraznenie basov

- 1 Počas prehrávania stlačením tlačidla **DBB** zapnete alebo vypnete dynamické zvýraznenie basov.
  - ↳ Ak je aktivovaný režim **DBB**, zobrazí sa **DBB**.

## 7 Úprava nastavení

---

### Všeobecné nastavenie

- 1 Stlačte tlačidlo **SYSTEM MENU**.
  - ↳ Zobrazí sa ponuka **[General Setup]**.
- 2 Stlačte tlačidlo **▶▶**.
- 3 Vyberte možnosť, potom stlačte tlačidlo **OK**.
- 4 Vyberte nastavenie, potom stlačte tlačidlo **OK**.
  - Ak sa chcete vrátiť do predchádzajúcej ponuky, stlačte tlačidlo **◀◀**.
  - Ak chcete opustiť ponuku, stlačte tlačidlo **SYSTEM MENU**.

## Poznámka

- Vysvetlenie vyššie uvedených možností nájdete na nasledujúcich stranách.

### [Disc Lock]

Slúži na nastavenie obmedzení prehrávania pre konkrétne disky. Pred zmenou tohto nastavenia vložte disk do priečinka na disk (zamknúť môžete maximálne 40 diskov).

- **[Lock]** – Obmedzenie prístupu k aktuálnemu disku. Disk môžete odomknúť a prehrávať len po zadaní hesla.
- **[Unlock]** – Neobmedzené prehrávanie všetkých diskov.

## Tip

- Ak chcete nastaviť alebo zmeniť heslo, prejdite na položku **[Preferences]** > **[Password]**.

### [OSD Language]

Výber preferovaného jazyka pre zobrazenie na obrazovke.

### [Screen Saver]

Šetrič obrazovky chráni obrazovku TV pred poškodením, ktoré môže spôsobiť dlhotrvajúca prítomnosť statického obrazu.

- **[On]** – Zapnutie šetriča obrazovky.
- **[Off]** – Vypnutie šetriča obrazovky.

### [DivX(R) VOD Code]

Zobrazenie registračného kódu na aktiváciu služby DivX® VOD.

## Tip

- Registračný kód pre formát DivX budete potrebovať, ak sa rozhodnete požičať alebo zakúpiť video titul prostredníctvom webovej lokality <http://vod.divx.com>. Video tituly DivX požičané alebo zakúpené prostredníctvom služby DivX® VOD (video na vyžiadanie) možno prehrávať len na zariadení, pre ktoré sú zaregistrované.

## Nastavenie zvuku

- 1 Stlačte tlačidlo **SYSTEM MENU**.  
↳ Zobrazí sa ponuka **[General Setup]**.
- 2 Stlačením tlačidla ▼ vyberte položku **[Audio Setup]** a potom stlačte tlačidlo ►►.
- 3 Vyberte jednu z možností a potom stlačte tlačidlo **OK**.

- 4 Vyberte nastavenie, potom stlačte tlačidlo **OK**.
  - Ak sa chcete vrátiť do predchádzajúcej ponuky, stlačte tlačidlo ◀◀.
  - Ak chcete opustiť ponuku, stlačte tlačidlo **SYSTEM MENU**.

## Poznámka

- Vysvetlenie vyššie uvedených možností nájdete na nasledujúcich stranách.

### [HDMI Audio]

Ak toto zariadenie pripojíte k TV prostredníctvom kábla HDMI, na tomto mieste vyberte nastavenie zvukového výstupu pre toto pripojenie.

- **[Off]** – vypnutie zvukového výstupu na TV. Reprodukcia zvuku prebieha len cez toto zariadenie.
- **[All]** – reprodukcia zvuku prebieha súčasne cez TV aj toto zariadenie. Ak zvukový formát disku nie je podporovaný, zvuk bude zmiešaný do dvoch kanálov (lineárna PKM).

### [CD Upsampling]

Slúži na zvýšenie kvality zvuku pri hudobných diskoch CD. Prostredníctvom sofistikovaných mechanizmov spracovania digitálneho signálu zabezpečuje konverziu zvuku na vyššiu vzorkovaciu frekvenciu.

- **[Off]** – vypnutie prevzorkovania disku CD.
- **[88.2kHz (X2)]** – zapnutie konverzie vzorkovacej frekvencie disku CD na dvojnásobok pôvodnej úrovne.

## Poznámka

- Prevzorkovanie disku CD je dostupné len v stereofonickom režime.

### [Audio Sync]

Pri prehrávaní video disku nastavte predvolenú dobu oneskorenia zvukového výstupu.

- 1) Začnite tlačением tlačidla **OK**.
- 2) V ponuke vyberte oneskorenie reprodukcie a pomocou tlačidiel ◀◀►► nastavte dobu oneskorenia.
- 3) Na potvrdenie nastavenia a ukončenie ponuky stlačte tlačidlo **OK**.

## Nastavenie videa

- 1 Stlačte tlačidlo **SYSTEM MENU**.  
↳ Zobrazí sa ponuka [**General Setup**].
- 2 Stlačením tlačidla ▼ vyberte položku [**Video Setup**] a potom stlačte tlačidlo ►►.
- 3 Vyberte jednu z možností a potom stlačte tlačidlo **OK**.
- 4 Vyberte nastavenie, potom stlačte tlačidlo **OK**.
  - Ak sa chcete vrátiť do predchádzajúcej ponuky, stlačte tlačidlo ◀◀.
  - Ak chcete opustiť ponuku, stlačte tlačidlo **SYSTEM MENU**.

### Poznámka

- Vysvetlenie vyššie uvedených možností nájdete na nasledujúcich stranách.

### [TV Type]

Ak sa obraz nezobrazuje správne, zmeňte toto nastavenie. Štandardne zodpovedá obvyklému nastaveniu väčšiny televízorov vo vašej krajine.

- **[PAL]** – Pre TV so systémom farieb PAL.
- **[NTSC]** – Pre TV so systémom farieb NTSC.
- **[Multi]** – Pre TV s duálnou podporou systému PAL/NTSC.

### [TV Display]

TV formát určuje pomer strán zobrazenia podľa typu TV, ktorý je pripojený.



4:3 Pan Scan (PS)      4:3 Letter Box (LB)      16:9 (Wide Screen)

- **[4:3 Pan Scan]** – Pre TV obrazovky s pomerom strán 4:3: obraz s plnou výškou s orezanými stranami.
- **[4:3 Letter Box]** – Pre TV obrazovky s pomerom strán 4:3: širokouhlý obraz s čiernymi pásmi na vrchu a spodku obrazovky.
- **[16:9 Wide Screen]** – Pre širokouhlé obrazovky: obraz s pomerom strán 16:9.

### [Progressive]

Ak TV podporuje výstup progresívneho riadkovania, môžete zapnúť režim progresívneho riadkovania, čím zlepšíte kvalitu obrazu. Vyžaduje sa video pripojenie cez rozhranie komponentného videa.

- **[Off]** - Vypnutie režimu progresívneho riadkovania.
- **[On]** - Zapnutie režimu progresívneho riadkovania.

### Tip

- K dispozícii je aj podrobnejší opis (pozrite si časť „Začínáme“ > „Zapnutie progresívneho riadkovania“).

### [Picture Settings]

Slúži na výber predvoleného súboru nastavení farebnosti obrazu alebo na vytvorenie a prispôbienie vlastného nastavenia.

- **[Standard]** – pôvodné nastavenie farieb.
- **[Bright]** – nastavenie živých farieb.
- **[Soft]** – nastavenie teplých farieb.
- **[Personal]** – vlastné nastavenie farieb. Prispôbte úroveň jasu, kontrastu, ostrosti/tónu a nasýtenia farieb.

### [HDMI Setup]

Ak pripojíte toto zariadenie k TV prostredníctvom kábla HDMI, na tomto mieste vyberte to najvhodnejšie nastavenie obrazu HDMI, ktoré váš TV podporuje.

- **[Wide Screen Format]** – slúži na výber širokouhlého formátu pre prehrávanie disku.

Možnosť	Popis
<b>[Superwide]</b>	Stredná časť obrazovky je rozťahnutá menej ako jej postranné časti. Vzťahuje sa len na nastavenie rozlíšenia obrazu 720p a vyššie.
<b>[4:3 Pillar Box]</b>	Obraz nie je rozťahnutý. Na oboch stranách obrazovky sú zobrazené čierne pruhy.
<b>[Off]</b>	Použije sa predvolené zobrazenie príslušného formátu disku.

### Poznámka

- Toto nastavenie je dostupné, len ak ste v ponuke [**TV Display**] vybrali možnosť [**16:9 Wide Screen**].

- **[HDMI Video]** - výber výstupného video rozlíšenia HDMI, ktoré vaša obrazovka TV dokáže zobraziť.

Možnosť	Popis
[Auto]	Rozpoznanie a výber najvhodnejšieho rozlíšenia obrazu prebehne automaticky.
[480p], [576p],[720p], [1080i],[1080p]	Slúži na manuálny výber najvyššieho rozlíšenia obrazu, ktoré TV podporuje. Podrobnosti nájdete v návode na používanie TV.

### Poznámka

- Ak nastavenie nie je kompatibilné s daným TV, zobrazí sa prázdna obrazovka. Počkajte 15 sekúnd na automatickú obnovu alebo predvolený režim obnovte nasledovným spôsobom: 1) Stlačte tlačidlo ▲ 2) Stlačte tlačidlo ◀◀ 3) Stlačte tlačidlo ZOOM.

### [Component]

Slúži na výber video výstupu, ktorý zodpovedá video pripojeniu medzi zariadením a TV.

- [YUV] – pripojenie komponentného videa.
- [RGB] – pripojenie Scart.

### [Closed Caption]

Slúži na vypnutie/zapnutie titulkov pre nepočujúcich.

- [On] – zobrazovanie popisu zvukových efektov v titulkoch. Možno použiť len pri diskoch s obsahom titulkov pre nepočujúcich (Closed Caption) a pri TV s podporou takejto funkcie.
- [Off] – vypnutie zobrazovania titulkov pre nepočujúcich.

## Predvoľby

- 1 Stlačte tlačidlo **SYSTEM MENU**.  
↳ Zobrazí sa ponuka [General Setup].
- 2 Stlačením tlačidla ▼ vyberte položku [Preferences] a potom stlačte tlačidlo ►►.
- 3 Vyberte jednu z možností a potom stlačte tlačidlo OK.
- 4 Vyberte nastavenie, potom stlačte tlačidlo OK.
  - Ak sa chcete vrátiť do predchádzajúcej ponuky, stlačte tlačidlo ◀◀.
  - Ak chcete opustiť ponuku, stlačte tlačidlo **SYSTEM MENU**.

### Poznámka

- Vysvetlenie vyššie uvedených možností nájdete na nasledujúcich stranách.

### [Audio]

Slúži na výber uprednostňovaného jazyka zvuku pre prehrávanie diskov.

### [Subtitle]

Slúži na výber uprednostňovaného jazyka titulkov pre prehrávanie diskov.

### [Disc Menu]

Slúži na výber uprednostňovaného jazyka ponuky disku.

### Poznámka

- Ak ste nastavili jazyk, ktorý na disku nie je k dispozícii, disk pri prehrávaní použije vlastný predvolený jazyk.
- Pri niektorých diskoch možno jazyk titulkov/zvuku zmeniť len v ponuke disku.
- Ak v ponuke nie je uvedený konkrétny jazyk, vyberte možnosť [Others]. Potom v zozname jazykových kódov na konci tohto návodu vyhľadajte konkrétny jazyk a zadajte príslušný 4-číselný kód pre daný jazyk.

### [Parental]

Slúži na obmedzenie prístupu k diskom, ktoré sú nevhodné pre deti. Takéto typy diskov musia byť nahrané spolu s hodnotením prístupnosti.

- 1) Stlačte tlačidlo **OK**.
- 2) Nastavte úroveň prístupnosti, potom stlačte tlačidlo **OK**.
- 3) Na zadanie hesla použite numerické tlačidlá.

### Poznámka

- Disky, ktoré nespĺňajú úroveň prístupnosti nastavenú v ponuke [Parental], nebude možné bez zadania hesla prehrávať.
- Hodnotenia prístupnosti sa líšia v závislosti od krajín. Ak chcete povoliť prehrávanie všetkých diskov, vyberte „8“.
- Na niektorých diskoch je hodnotenie prístupnosti len vytlačené, nie je však súčasťou nahrávky. Táto funkcia nemá na takéto disky žiadny vplyv.

### Tip

- Zariadenie vám umožňuje nastaviť alebo zmeniť heslo (pozrite si časť „Predvoľby“ > [Password]).

### [MP3/JPEG Nav]

Slúži na zobrazenie priečinkov alebo súborov.

- [Without Menu] – zobrazí všetky súbory.
- [With Menu] – zobrazí priečinky so súbormi MP3/WMA.

### [Password]

Slúži na nastavenie alebo zmenu hesla pri uzamknutých diskoch a pri prehrávaní diskov DVD s obmedzeným prístupom.

- 1) Na nastavenie hesla použite numerické tlačidlá. Do poľa **[Old Password]** zadajte kombináciu číslic „000000“ alebo svoje naposledy nastavené heslo.
- 2) Do poľa **[New Password]** zadajte nové heslo.
- 3) Do poľa **[Confirm PWD]** znova zadajte nové heslo.
- 4) Stlačením tlačidla **OK** ukončíte ponuku.



### Poznámka

- Ak zabudnete heslo, pred nastavením nového hesla zadajte kombináciu číslic „136900“.

### [DivX Subtitle]

Slúži na výber súboru znakov, ktorý podporuje titulky DivX.

<b>[Standard]</b>	Anglický, Írsky, Dánsky, Estónsky, Fínsky, Francúzsky, Nemecký, Taliansky, Portugalský, Luxemburský, Nórsky (Bokmål a Nynorsk), Španielsky, Švédsky, Turecký
<b>[Central Europe]</b>	Poľský, Český, Slovenský, Albánsky, Maďarský, Slovinský, Chorvátsky, Srbský (latinka), Rumunský
<b>[Cyrillic]</b>	Bieloruský, Bulharský, Ukrajinský, Macedónsky, Ruský, Srbský
<b>[Greek]</b>	Grécky
<b>[Hebrew]</b>	Hebrejský
<b>[Chinese(Simp)]</b>	Zjednodušená čínština
<b>[Korean]</b>	Kórejsky



### Poznámka

- Uistite sa, že názov súboru titulkov sa presne zhoduje s názvom filmového súboru. Ak je napríklad názov filmového súboru „film.avi“, tak textový súbor s titulkami musíte pomenovať „film.sub“ alebo „film.srt“.

### [Default]

Obnoví všetky výrobné nastavenia tohto zariadenia okrem nastavení **[Disc Lock]**, **[Password]** a **[Parental]**.

### [Version Info]

Zobrazí označenie aktuálnej verzie softvéru tohto zariadenia.



### Tip

- Túto informáciu budete potrebovať v prípade aktualizácie softvéru tohto zariadenia. Najnovšiu verziu softvéru si môžete prevziať z webovej lokality spoločnosti Philips.

## 8 Počúvanie rozhlasového vysielania



### Tip

- Pre optimálny príjem úplne vyťahnite anténu FM a nastavte jej polohu.
- Anténu vždy umiestnite čo najďalej od TV, videorekordéra alebo iných zdrojov žiarenia, aby ste predišli rušeniu.

## Prvé ladenie

Pri prvom vstupe do režimu rádia postupujte podľa pokynov na inštaláciu rozhlasových staníc.

- 1 Stlačte tlačidlo **TUNER**.
  - ↳ Zobrazí sa správa „AUTO INSTALL ... PRESS PLAY“ (Automatická inštalácia... stlačte tlačidlo prehrávania).
- 2 Stlačte tlačidlo **▶||**.
  - ↳ Všetky dostupné rozhlasové stanice sa uložia.
  - ↳ Po ukončení sa naladí prvá predvoľba rozhlasovej stanice.
    - Automatické ladenie zastavíte stlačením tlačidla **■**.



### Poznámka

- Toto zariadenie dokáže uložiť najviac 40 rozhlasových staníc.
- Ak sa nespustí automatická inštalácia alebo sa uloží menej ako 5 rozhlasových staníc, zariadenie zobrazí výzvu na skontrolovanie FM antény.



## Naladenie rozhlasovej stanice

- 1 Stlačením tlačidla **TUNER** vyberte ako zdroj tuner.
- 2 Stlačte a dlhšie ako 2 sekundy podržte stlačené tlačidlá **◀◀▶▶**.
  - ↳ Rádio automaticky naladí stanicu so silným signálom.
- 3 Opakovaním kroku 2 naladíte ďalšie stanice.
  - Stanicu so slabým signálom naladíte opakovaným stláčaním **◀◀▶▶**, až kým nenájdete optimálny príjem.



### Poznámka

- Ak sa FM stanica vysiela RDS (Radio Data System), data, názvu rádiá stanica je zobrazená.

## Preinštalovanie rozhlasových staníc

- 1 Stlačte tlačidlo **TUNER**.
- 2 Stlačte a na dlhšie ako 2 sekundy podržte stlačené tlačidlo **PROG**.
  - ↳ Všetky už uložené rozhlasové stanice sa nahradia.

## Ručné programovanie rozhlasových staníc

Môžete naprogramovať maximálne 40 predvolieb rozhlasových staníc.

- 1 Naladenie rozhlasovej stanice.
- 2 Stlačením tlačidla **PROG** aktivujete režim programovania.
- 3 Stlačením tlačidiel **◀▶** pridajte tejto rádiovkej stanici číslo. Potom stlačením tlačidla **PROG** potvrdíte nastavenie.
  - ↳ Zobrazí sa číslo predvolby a frekvencia predvolenej rozhlasovej stanice.
- 4 Opakujte vyššie uvedené kroky, aby ste naprogramovali ostatné stanice.



### Tip

- Ak chcete naprogramovanú stanicu prepísať, uložte na jej miesto inú stanicu.

## Výber predvolby rozhlasovej stanice

- 1 V režime tunera stlačením tlačidiel **◀▶** vyberte číslo predvolby.

## Odstránenie predvolby rozhlasovej stanice

- 1 V režime tunera stlačením tlačidiel **◀▶** vyberte číslo predvolby.
- 2 Stlačte a podržte stlačené tlačidlo **■**, až kým sa nezobrazí správa „**FM X** (číslo predvolby) **DELETE**“.
  - ↳ Stanica rádia bude aj naďalej hrať, ale odstráni sa zo zoznamu predvolieb.

## 9 Ďalšie funkcie

### Nastavenie časovača budíka

Toto zariadenie je možné použiť ako budík. V nastavenom čase sa spustí prehrávanie z DISKU, TUNERA alebo zariadenia USB.

- 1 Uistite sa, že ste správne nastavili hodiny.
- 2 V pohotovostnom režime stlačte a podržte tlačidlo **TIMER**.
  - ↳ Zobrazia sa číslice hodín a začnú blikať.
- 3 Stlačením tlačidla **DISC**, **TUNER** alebo **AUX/MP3-LINK** vyberte zdroj.
- 4 Stlačením tlačidiel **◀▶** nastavte hodinu.
- 5 Stlačením tlačidiel **◀◀▶▶** nastavte minúty.
- 6 Výber potvrdíte stlačením tlačidla **TIMER**.
  - ↳ Časovač je nastavený a aktivovaný.

### Aktivovanie a deaktivovanie časovača budíka

- 1 V pohotovostnom režime stlačte tlačidlo **TIMER**.
- 2 Opakovaným stláčaním **■** aktivujete alebo deaktivujete časovač.
  - ↳ Ak je časovač aktivovaný, displej zobrazí
  - ↳ Ak je časovač deaktivovaný, zmizne z displeja.



### Poznámka

- Ak je zvolený ako zdroj disk a skladbu nemožno prehrať, automaticky sa aktivuje tuner.



---

## Nastavenie časovača vypnutia

Toto zariadenie sa môže po uplynutí nastaveného času automaticky prepnúť do pohotovostného režimu.

- 1 Opakovaným stláčaním tlačidla **SLEEP** nastavte dobu (v minútach). Systém musí byť pri nastavovaní zapnutý.
  - ↳ Ak je časovač vypnutia aktivovaný, displej zobrazí **z<sup>2</sup>**.

### Deaktivovanie časovača vypnutia

- 1 Opakovane stlačajte tlačidlo **SLEEP**, až kým sa nezobrazí hlásenie **[OFF]** (vypnuté).
  - ↳ Ak je časovač vypnutia deaktivovaný, **z<sup>2</sup>** zmizne z displeja.

---

## Karaoke

- 1 Zapnite TV a naladte ho na správny zobrazovací kanál pre toto zariadenie.
- 2 Stlačte tlačidlo **KARAOKE**.
  - ↳ Zobrazí sa ponuka nastavenia karaoke.
- 3 Vyberte niektorú z možností a zmeňte jej nastavenie. Potom stlačte tlačidlo **OK**.
- 4 Ak chcete opustiť ponuku, stlačte tlačidlo **KARAOKE**.

### [Mic]

Zapnutie alebo vypnutie výstupu mikrofónu.

- **[On]** – Zapnutie mikrofónu.
- **[Off]** – Vypnutie mikrofónu.

### [Mic Volume]

- Hlasitosť mikrofónu upravte stlačením tlačidla **▲▼**.

### [Echo Level]

Úroveň ozveny upravte stlačením tlačidla **▲▼**.

### [Key]

Úroveň výšky tónu, ktorá zodpovedá vášmu hlasu, upravte stlačením tlačidla **▲▼**.

### [Score]

Vyberte úroveň skóre hodnotenia karaoke.

- **[Off]** – Zobrazenie bez hodnotenia.
- **[Basic]** – Základné hodnotenie.
- **[Intermediate]** – Stredné hodnotenie.
- **[Advance]** – Vyššie hodnotenie.

---

## Používanie funkcie karaoke

- 1 Pripojte mikrofón (nie je súčasťou balenia) ku konektoru **MIC** na tomto zariadení.
- 2 Stlačením tlačidla **DISC** zvolte ako zdroj disk.
- 3 Vložte karaoke disk.
  - ↳ Zobrazí sa ponuka disku.

- 4 Vyberte niektorú z možností a stlačením tlačidla **OK** spustíte prehrávanie.
- 5 Stlačením tlačidla **VOCAL** zmeníte zvukový kanál alebo vypnete spev.
- 6 Spievajte do mikrofónu.
  - Hlasitosť zdroja upravíte stlačením tlačidla **VOL +/-**.
  - Ďalšie nastavenia funkcie karaoke nájdete v časti Nastavenia karaoke.

---

## Prehrávanie z externého zariadenia

Tento systém tiež umožňuje prehrávať obsah z externého zvukového zariadenia.

### Pri zvukovom zariadení s konektorom pre slúchadlá:

- 1 Stlačením tlačidiel **AUX/MP3 LINK** vyberte ako zdroj pripojenie MP3 Link.
- 2 Pripojte kábel MP3 Link ku
  - konektoru **MP3 LINK** na tejto jednotke.
  - zásuvke na slúchadlá na prehrávači MP3.
- 3 Spustite prehrávanie na prehrávači MP3. (Pozrite návod na používanie prehrávača MP3)

### Pre iné zvukové zariadenia:

- 1 Stlačením tlačidiel **AUX/MP3 LINK** vyberte ako zdroj AUX.
- 2 Pripojte zvukové káble ku
  - konektorom **AUX IN** na tejto jednotke.
  - výstupným zvukovým konektorom na zvukovom zariadení.
- 3 Spustite prehrávanie obsahu daného zariadenia. (Pozrite si návod na použitie daného zariadenia)

---

## Vytváranie súborov MP3

### Vytváranie súborov MP3

Skonvertujte svoje obľúbené skladby z hudobného disku CD do formátu MP3. Vytvorené súbory MP3 sa uložia na váš pamäťový kľúč USB typu Flash. Toto zariadenie vám umožňuje konvertovať hudobné súbory zo zvukového disku CD (CDDA/HDCD) na zvukové súbory vo formáte MP3. Vytvorené zvukové súbory MP3 sa uložia do zariadenia USB.

- 1 Vložte zvukový disk CD.
- 2 Zasuňte zástrčku zariadenia USB do zásuvky USB.
- 3 Počas prehrávania disku stlačte tlačidlo **USB REC** ●.

- 4 Na paneli [OPTIONS] nastavte možnosti konverzie a stlačte tlačidlo OK.

Možnosť	Popis
[Speed]	Vyberte rýchlosť konverzie. [Normal]: Konverzia a súčasné prehrávanie hudobných súborov. [Fast]: Len konverzia hudobných súborov.
[Bitrate]	Vyberte dátový tok. Vyšší dátový tok znamená kvalitnejší zvuk a väčší súbor. [96 kbit/s], [112 kbit/s], [128 kbit/s], [192 kbit/s], [256 kbit/s], [320 kbit/s]
[Text to ID3]	Slúži na skopírovanie informácií o skladbe do súboru MP3. [Yes]: Pridanie informácií ID3. [No]: Bez pridania informácií ID3.
[Device]	Vytvorené súbory MP3 možno uložiť len na zariadenie USB.

- 5 Stlačením tlačidla ► vstúpite do panelu [Track].
- 6 Vyberte skladbu a potom stlačte tlačidlo OK.
- Ak chcete vybrať inú skladbu, zopakujte postup podľa kroku 6.
  - Ak chcete vybrať všetky skladby, vyberte položku [Sel\_all] a stlačte tlačidlo OK.
  - Ak chcete zrušiť výber všetkých skladieb, vyberte položku [Sel\_none] a stlačte tlačidlo OK.
- 7 Konverziu spustíte výberom položky [Start] a následným stlačením tlačidla OK.
- ↳ V zariadení USB sa po dokončení procesu automaticky vytvorí priečinok, do ktorého sa uložia všetky nové súbory MP3.
- Ak chcete ukončiť ponuku, vyberte položku [Exit] a stlačte tlačidlo OK.

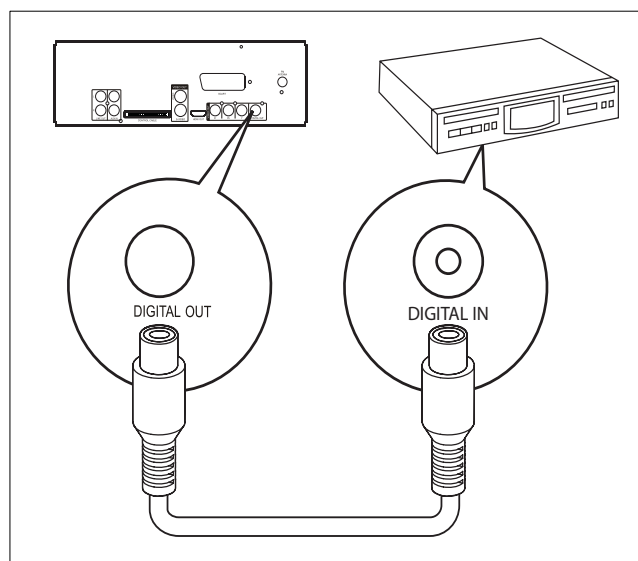
#### Poznámka

- Počas konverzie nestláčajte žiadne tlačidlá.
- Na konverziu sa nedajú použiť disky CD so systémom DTS ani disky s ochranou proti kopírovaniu.
- Na ukladanie súborov MP3 sa nedajú použiť zariadenia USB, ktoré sú chránené proti zápisu/chránené heslom.

## Nahrávanie na digitálny rekordér


- 1 Zapojte digitálny kábel (nie je súčasťou balenia) do:

- zásuvky **DIGITAL OUT** na tomto zariadení.
- vstupnej digitálnej zásuvky na digitálnom rekordéri.



- 2 Spustite prehrávanie zvukovej nahrávky, ktorú chcete nahráť.
- 3 Spustite nahrávanie na digitálnom rekordéri (pozrite si návod na používanie digitálneho rekordéra).

## Počúvanie prostredníctvom slúchadiel

- 1 Pripojte slúchadlá ku konektoru  na tejto jednotke.

# 10 Informácie o produkte

#### Poznámka

- Informácie o produkte sa môžu zmeniť bez predchádzajúceho upozornenia.

## Technické údaje

### Zosilňovač

Menovitý výstupný výkon	400 W
Frekvenčná odpoveď	40 – 20 000 Hz, ±3 dB
Odstup signálu od šumu	> 60 dB
Vstup Aux	1,0 V RMS 47 kohmov
MP3 Link	1,0 V RMS 47 kohmov

<b>Disk</b>	
Typ lasera	Polovodičový
Priemer disku	12 cm/8 cm
Dekódovanie videa	MPEG-1/MPEG-2/DivX/ DivX Ultra
Video DAC	12 bitov, 108 MHz
Systém signálu	PAL/NTSC
Formát videa	4:3/16:9
Odstup signál/šum pri prehrávaní videa	56 dB
Audio DAC	24 bitov/96 kHz
Frekvenčná odpoveď	4 Hz – 20 kHz (44,1 kHz) 4 Hz – 22 kHz (48 kHz) 4 Hz – 44 kHz (96 kHz)
PCM	IEC 60958
Dolby Digital	IEC 60958, IEC 61937
DTS	IEC 60958, IEC 61937

### Tuner (FM)

Rozsah ladenia	87,5 – 108 MHz
Ladiaca mriežka	50 kHz
26 dB stišovacia citlivosť	FM 22 dBf
Citlivosť vyhľadávania	< 37 dBf
Celkové harmonické skreslenie	< 3 %
Činiteľ potlačenia IF	60 dB
Odstup signálu od šumu	> 55 dB
Frekvenčná odozva	
Odstup stereo kanálov	26 dB (1 kHz)
Hraničná stereo úroveň	29 dB

### Reproduktory

Impedancia reproduktorov	4 ohmy
Budič reproduktora	2 x 5,25" basový reproduktor + 1,25" výškový reproduktor
Citlivosť	> 82 dB/m/W

### Všeobecné informácie

Sieťové napájanie AC	110-127V/220-240V~, 50/60Hz
Prevádzková spotreba energie	80 W

Spotreba energie v pohotovostnom režime	≤ 10 W
Spotreba energie v pohotovostnom režime Eko	≤ 1 W
Zvukový výstup	0 dB 2 ± 0,2 V Rms 47 kohmov
Výstup slúchadiel	2 x 25 mW 32 ohmov
Rozmery	
– Hlavná jednotka (Š x V x H)	270 x 190 x 324 mm
– Skrinka reproduktora (Š x V x H)	189 x 406 x 304 mm
Hmotnosť	
– S obalom	23,5 kg
– Hlavná jednotka	5,9 kg
– Skrinka reproduktora	2 x 7 kg

### Podporované formáty diskov

- DVD
- VCD
- SVCD
- DVD+RW
- CD
- Digitálne fotografie (Kodak, JPEG) na diskoch CDR(W)
- Disky typu DivX(R) na CD-R(W):
- DivX 3,11, 4.x, 5.x a DivX Ultra
- WMA

### Podporované formáty diskov MP3-CD:

- ISO 9660
- Max. počet znakov v názve titulu/albumu: 12
- Max. počet titulov plus album: 648.
- Max. počet albumov: 300.
- Max. počet skladieb MP3: 648.
- Podporované vzorkovacie frekvencie pri diskoch MP3: 32 kHz, 44,1 kHz, 48 kHz.
- Podporované prenosové rýchlosti diskov MP3: 32, 64, 96, 128, 192, 256 (kb/s).

### Tieto formáty nie sú podporované:

- Súbor s príponou \*.VMA, \*.AAC, \*.DLF, \*.M3U,
- \*.PLS, \*.WAV
- Názov albumu/titulu v inom ako anglickom jazyku
- Disky zapísané vo formáte Joliet
- MP3 Pro

## Informácie o možnostiach prehrávania cez rozhranie USB

### Kompatibilné zariadenia USB:

- Pamäť USB typu flash
- Prehrávače USB typu flash
- Pamäťové karty (potrebná prídavná čítačka kariet)

### Podporované formáty:

- Formát USB alebo formát pamäťového súboru FAT12, FAT16, FAT32 (veľkosť sektora: 512 bajtov)
- Prenosová rýchlosť MP3 (rýchlosť údajov): 32 až 320 kbit/s a variabilná prenosová rýchlosť
- WMA v10 alebo starší
- Počet albumov/priečinkov: maximálne 300
- Počet skladieb/titulov: maximálne 648

### Nepodporované formáty:

- Nepodporované formáty súborov budú preskočené. Napríklad, dokumenty aplikácie Word (.doc) alebo súbory MP3 s príponou .dlf budú ignorované a neprehrajú sa.
- Zvukové súbory AAC, WAV, PCM
- Súbory WMA chránené prostredníctvom DRM (.wav, .m4a, .m4p, .mp4, .aac)
- Súbory WMA pro, WMA voice, WMA v bezstratovom formáte Lossless

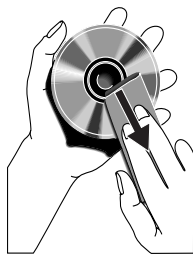
## Údržba

### Čistenie skrinky

- Použite mäkkú, mierne navlhčenú handričku so jemným saponátovým roztokom. Nepoužívajte roztoky obsahujúce alkohol, rozpúšťadlá a čpavok ani agresívne čistiace prostriedky.

### Čistenie diskov

- Ak sa disk zašpiní, vyčistite ho čistiacou handričkou. Disk utierajte od stredu smerom von.
- Nepoužívajte rozpúšťadlá, ako napríklad benzén, riedidlo, bežne predávané čistiadlá ani antistatické spreje určené na analógové nahrávky.



### Čistenie šošovky CD prehrávača.

- Po dlhšom používaní sa môže na šošovke CD prehrávača usadiť špina a prach. Aby ste zaistili kvalitné prehrávanie, vyčistite šošovku čističom šošoviek značky Philips (Philips CD lens cleaner) alebo iným bežne dostupným čističom. Postupujte podľa inštrukcií dodávaných s čističom.

## 11 Riešenie problémov



### Varovanie

- Nikdy neodstraňujte kryt tela tohto zariadenia.

Aby ste zachovali záruku, nikdy sa sami nepokúšajte opravovať systém.

Ak sa pri používaní tohto zariadenia vyskytne nejaký problém, skôr než sa obrátite na servisné stredisko, vyskúšajte nasledujúce riešenia. Ak sa problém neodstráni, prejdite na webovú lokalitu spoločnosti Philips ([www.philips.com/welcome](http://www.philips.com/welcome)). Ak sa rozhodnete obrátiť na spoločnosť Philips, okrem zariadenia si pripravte číslo modelu a sériové číslo.

### Žiadne napájanie

- Uistite sa, že sieťová zástrčka zariadenia je správne pripojená.
- Skontrolujte, či je sieťová zásuvka pod prúdom.
- V rámci funkcie zníženia spotreby energie sa systém automaticky vypína 15 minút po ukončení prehrávania skladieb, ak v tomto čase nedôjde k aktivácii žiadneho z ovládacích prvkov.

### Žiadny zvuk alebo slabý zvuk

- Nastavte hlasitosť.
- Odpojte slúchadlá.
- Skontrolujte, či sú správne pripojené reproduktory.
- Skontrolujte, či sú odizolované vodiče reproduktorov uchytené v svorkách.

### Obrátenie ľavého a pravého výstupu zvuku

- Skontrolujte pripojenia reproduktorov a ich umiestnenie.

### Zariadenie nereaguje

- Odpojte a opakovane pripojte sieťovú zástrčku, potom znovu zapnite systém.
- V rámci funkcie zníženia spotreby energie sa systém automaticky vypína 15 minút po ukončení prehrávania skladieb, ak v tomto čase nedôjde k aktivácii žiadneho z ovládacích prvkov.

### Nefunguje diaľkový ovládač

- Pred stlačením ktoréhokoľvek funkčného tlačidla najskôr vyberte správny zdroj pomocou diaľkového ovládania, a nie na hlavnej jednotke.
- Znížte vzdialenosť medzi diaľkovým ovládaním a zariadením.
- Vložte batériu so správnou polaritou (podľa symbolov +/-) ako na obrázku.

- Vymeňte batériu.
- Nasmerujte diaľkové ovládanie priamo na snímač na prednej strane zariadenia.

#### **Nebol rozpoznaný žiaden disk**

- Vložte disk.
- Skontrolujte, či disk nebol vložený naopak.
- Počkajte na odparenie skondenzovanej vlhkosti zo šošovky.
- Vymeňte alebo vyčistite disk.
- Použite ukončené CD alebo správny formát disku.

#### **Žiadny obraz.**

- Skontrolujte video pripojenie.
- Zapnite TV a nastavte ho na správny vstupný video kanál.
- Progresívne riadkovanie je zapnuté, ale TV nepodporuje progresívne riadkovanie.

#### **Obraz je čiernobiely alebo skreslený**

- Disk nie je kompatibilný so systémom na kódovanie farebného televízneho signálu (PAL/NTSC).
- Niekedy sa môže objaviť nepatrné skreslenie obrazu. Nie je to porucha.
- Vyčistite disk.
- Skreslený obraz sa môže objaviť počas nastavovania alebo zapínania progresívneho riadkovania.

#### **Po nastavení formátu zobrazovania sa pomer strán na obrazovke TV nezmenil.**

- Pomer strán je na vloženom disku DVD prednastavený a nedá sa zmeniť.
- Pomer strán sa pri niektorých typoch TV nedá zmeniť.

#### **Nedá sa nastaviť jazyk zvuku alebo titulkov**

- Disk neobsahuje nahrávku zvuku alebo titulkov vo viacerých jazykoch.
- Nastavenie jazyka zvuku alebo titulkov je na disku zakázané.

#### **Nie je možné zobrazit' niektoré súbory na zariadení USB**

- Počet priečinkov alebo súborov v zariadení USB prekročil určitý limit. Tento jav nepredstavuje poruchu.
- Formáty týchto súborov nie sú podporované.

#### **Zariadenie USB nie je podporované**

- Zariadenie USB nie je s touto jednotkou kompatibilné. Skúste iné.

#### **Nekvalitný príjem rádia**

- Zväčšite vzdialenosť medzi zariadením a vaším televízorom alebo videorekordérom.
- Vysuňte anténu FM až nadoraz.
- Namiesto nej pripojte vonkajšiu FM anténu.

#### **Nefunguje časovač**

- Správne nastavte hodiny.
- Zapnite časovač.

#### **Nastavenie hodín/časovača bolo vymazané**

- Napájanie bolo prerušené alebo došlo k odpojeniu sieťového kábla.
- Opakovane nastavte hodiny/časovač.

## 12 Slovník

---

### A

#### **Analógový zvuk**

Zvuk, ktorý nie je prevedený na čísla. Analógový zvuk sa prenáša cez konektory AUDIO LEFT/RIGHT. Červený a biely konektor prenáša zvuk cez dva kanály, ľavý a pravý.

### B

#### **Bitová rýchlosť**

Bitová rýchlosť je počet bitov, ktoré sa presunú alebo spracujú za jednotku času. Bitová rýchlosť sa zvyčajne meria v násobkoch bitov za sekundu (kilobity za sekundu, kb/s). Pojem bitová rýchlosť je synonymum k prenosovej rýchlosti údajov (alebo rýchlosti údajov).

### D

#### **Digitálny zvuk**

Digitálny zvuk je zvukový signál, ktorý bol skonvertovaný na číselné hodnoty. Digitálny zvuk možno vysielat' cez viacero kanálov. Analógový zvuk možno vysielat' iba cez dva kanály.

#### **DivX®**

Kodek DivX® je technológia kompresie videosignálu založená na štandarde MPEG-4, ktorú vyvinula spoločnosť DivX®, Inc. Pri zachovaní vysokej kvality obrazu výrazne znižuje veľkosť digitálneho videosignálu. Technológia je v patentovom konaní.

## Dolby Digital

Systém priestorového zvuku od spoločnosti Dolby Laboratories. Tento systém tvorí maximálne šesť kanálov digitálneho zvuku (predný ľavý a pravý, priestorový ľavý a pravý, stredový a kanál pre nízke tóny).

---

## J

### JPEG

Veľmi bežný formát digitálneho statického obrazu. Systém kompresie údajov statických záberov, ktorý navrhla organizácia Joint Photographic Expert Group, ktorý obsahuje malé zníženie kvality obrazu napriek jeho vysokej kompresii údajov. Súbory sa rozpoznávajú podľa ich prípon „.jpg“ alebo „.jpeg“.

---

## K

### Kód regiónu

Systém, ktorý dovoľuje prehrávať disky iba v určenom regióne. Táto jednotka prehráva disky s kompatibilnými kódmi regiónu. Kód regiónu tejto jednotky nájdete na štítku produktu. Niektoré disky sú kompatibilné s viac ako jedným regiónom. Disky môžu podporovať aj všetky regióny.

### Kapitola

Kapitola

Časti obrazových alebo zvukových informácií na disku DVD, ktoré sú kratšie ako celý titul. Titul je tvorený viacerými kapitolami. Každá kapitola má priradené číslo kapitoly, ktoré vám umožňuje nájsť konkrétnu kapitolu.

### Konektor VIDEO OUT

Žltý konektor, ktorý prenáša videosignál z prehrávača DVD do televízora.

### Konektory AUDIO OUT

Červený a biely konektor, ktorý prenáša zvuk do iného systému (napríklad do televízora, stereofónneho zariadenia atď.).

---

## M

### MP3

Formát súboru so systémom kompresie zvukových údajov. MP3 je skratka pre Motion Picture Experts Group 1 (alebo MPEG-1) Audio Layer 3. Pri použití formátu MP3 možno na jeden disk CD-R alebo CD-RW uložiť približne 10-krát viac údajov ako na bežný disk CD.

## P

### PBC

Ovládanie prehrávania. Systém, v ktorom prechádzate cez Video CD/Super VCD pomocou ponúk na obrazovke, ktoré sa nahrávajú na disk. Môžete vychutnať interaktívne prehrávanie a vyhľadávanie.

### PCM

Pulse Code Modulation. Kódovací systém pre digitálny zvuk.

### Pomer strán

Pomer strán sa vzťahuje na pomer dĺžky a výšky TV obrazoviek. Pomer štandardnej TV je 4:3, zatiaľ čo pomer strán TV s vysokým rozlíšením (high-definition) alebo širokouhlej TV je 16:9. Formát „letter box“ umožňuje vychutnávať si obraz so širšou perspektívou na štandardnej obrazovke s pomerom strán 4:3.

### Ponuka disku

Obrazovka, ktorá umožňuje výber obrázkov, zvukov, titulok, viacerých uhlov atď., ktoré sú zaznamenané na disku DVD.

---

## R

### Rodičovská kontrola

Funkcia disku DVD, ktorá umožňuje obmedziť prehrávanie jeho obsahu podľa veku používateľov vzhľadom na úroveň prístupnosti v príslušnej krajine. Obmedzenie sa líši v závislosti od disku. V prípade aktívnej rodičovskej kontroly sa prehrávanie obsahu nespustí, ak je úroveň softvéru vyššia ako úroveň nastavená používateľom.

---

## S

### S-Video

Pripojenie analógového videa. Umožňuje kvalitný prenos obrazu tým, že do pripojeného zariadenia prenáša samostatné signály pre jas a farbu. Pripojenie S-Video možno použiť iba v prípade, ak je televízor vybavený konektorom pre vstup signálu S-Video.

### Surround

Systém, ktorý vytvára realistické trojrozmerné zvukové polia. Dosahuje sa to zvyčajne viacerými reproduktormi, ktoré sú umiestnené okolo poslucháča.

---

## T

### **Titul**

Na komerčných diskoch DVD to je najdlhšia časť filmu alebo hudby na disku DVD. Každý titul má priradené číslo titulu a môžete vybrať ľubovoľný požadovaný titul.

Pri zaznamenávaní programov sa programy ukladajú ako tituly. V závislosti od nastavení zaznamenávania môžu zaznamenané tituly obsahovať niekoľko kapitol.

---

## V

### **Viackanálový**

Disk DVD je navrhnutý tak, aby každá zvuková stopa tvorila jedno zvukové pole. Pojem viackanálový opisuje štruktúru zvukových stôp s tromi alebo viacerými kanálmi.



