

# Πάντα δίπλα σας

Καταχωρήστε το προϊόν σας και λάβετε υποστήριξη από τη διεύθυνση  
[www.philips.com/support](http://www.philips.com/support)

BT3000



## Εγχειρίδιο χρήσης

**PHILIPS**



# Πίνακας περιεχομένων

---

<b>1</b>	<b>Σημαντικό</b>	<b>2</b>
<hr/>		
<b>2</b>	<b>Το ηχείο Bluetooth</b>	<b>3</b>
	Εισαγωγή	3
	Περιεχόμενα συσκευασίας	3
	Επισκόπηση του ηχείου	4
<hr/>		
<b>3</b>	<b>Ξεκίνημα</b>	<b>6</b>
	Τροφοδοσία ρεύματος	6
	Ενεργοποίηση	6
<hr/>		
<b>4</b>	<b>Χρήση συσκευών Bluetooth</b>	<b>8</b>
	Αναπαραγωγή από συσκευές με δυνατότητα Bluetooth	8
	Έλεγχος των τηλεφωνικών κλήσεων	9
<hr/>		
<b>5</b>	<b>Άλλες λειτουργίες</b>	<b>10</b>
	Ακρόαση ήχου από εξωτερική συσκευή	10
	Προσαρμογή έντασης	10
<hr/>		
<b>6</b>	<b>Πληροφορίες προϊόντος</b>	<b>11</b>
	Προδιαγραφές	11
<hr/>		
<b>7</b>	<b>Αντιμετώπιση προβλημάτων</b>	<b>12</b>
	Γενικά	12
	Πληροφορίες για τη συσκευή Bluetooth	12
<hr/>		
<b>8</b>	<b>Σημείωση</b>	<b>13</b>
	Συμμόρφωση	13
	Φροντίδα του περιβάλλοντος	13
	Ανακοίνωση περί των εμπορικών σημάτων	14

# 1 Σημαντικό

## Σημείωση

- Η πινακίδα του τύπου βρίσκεται στο κάτω μέρος του προϊόντος.



### Προειδοποίηση

- Μην αφαιρείτε ποτέ το περίβλημα αυτού του ηχείου.
  - Μην λιπαίνετε κανένα τμήμα αυτού του ηχείου.
  - Μην τοποθετείτε ποτέ το ηχείο πάνω σε άλλο ηλεκτρικό εξοπλισμό.
  - Να αποφεύγετε την έκθεση αυτού του ηχείου σε άμεση ηλιακή ακτινοβολία, σε γυμνές φλόγες ή σε πηγές θερμότητας.
- 
- Φροντίστε να υπάρχει αρκετός ελεύθερος χώρος για εξαερισμό γύρω από το ηχείο.
  - ΠΡΟΕΙΔΟΠΟΙΗΣΗ για τη χρήση των μπαταριών – Για να αποφύγετε τη διαρροή του υγρού των μπαταριών, η οποία μπορεί να προκαλέσει τραυματισμό, υλικές ζημιές ή βλάβη στο ηχείο:
    - Τοποθετήστε όλες τις μπαταρίες σωστά, με τις ενδείξεις πολικότητας + και - όπως υποδεικνύονται στο ηχείο.
    - Μην συνδυάζετε μπαταρίες διαφορετικού τύπου (παλιές με καινούργιες ή μπαταρίες άνθρακα με αλκαλικές κ.λπ.).
    - Όταν το ηχείο δεν πρόκειται να χρησιμοποιηθεί για μεγάλο χρονικό διάστημα, να αφαιρείτε τις μπαταρίες.
    - Οι μπαταρίες δεν πρέπει να εκτίθενται σε υπερβολική θερμότητα, όπως ήλιο, φωτιά και παρόμοια.
  - Να χρησιμοποιείτε μόνο τις πηγές τροφοδοσίας που αναγράφονται στο εγχειρίδιο χρήσης.
  - Το ηχείο δεν πρέπει να εκτίθεται σε υγρά.
  - Μην τοποθετείτε πηγές κινδύνου πάνω στο ηχείο (π.χ. αντικείμενα που περιέχουν υγρά, αναμμένα κεριά).
  - Όπου χρησιμοποιείται το βύσμα του προσαρμογέα Direct Plug-in ως συσκευή αποσύνδεσης, η συσκευή αποσύνδεσης θα πρέπει να παραμένει λειτουργική.

## 2 Το ηχείο Bluetooth

Συγχαρητήρια για την αγορά σας και καλωσορίσατε στη Philips! Για να επωφεληθείτε πλήρως από την υποστήριξη που προσφέρει η Philips, δηλώστε το προϊόν σας στη διεύθυνση [www.philips.com/welcome](http://www.philips.com/welcome).

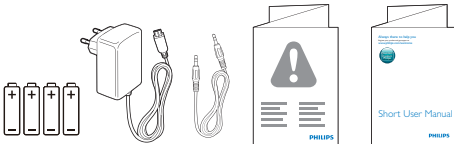
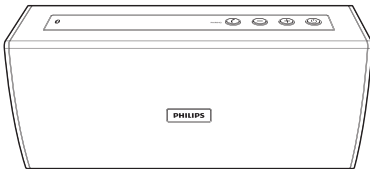
### Εισαγωγή

Με αυτό το ηχείο μπορείτε να ακούτε την αγαπημένη σας μουσική από συσκευές με δυνατότητα Bluetooth ή από άλλες εξωτερικές συσκευές ήχου.

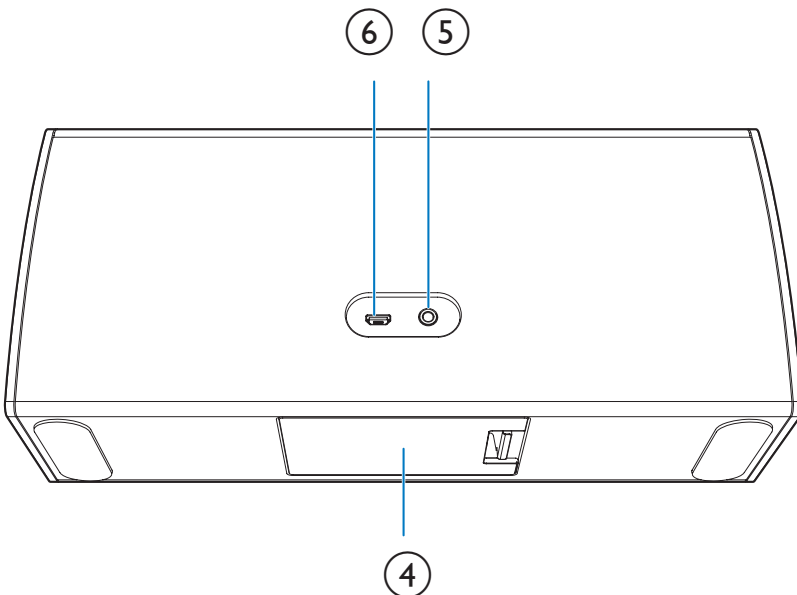
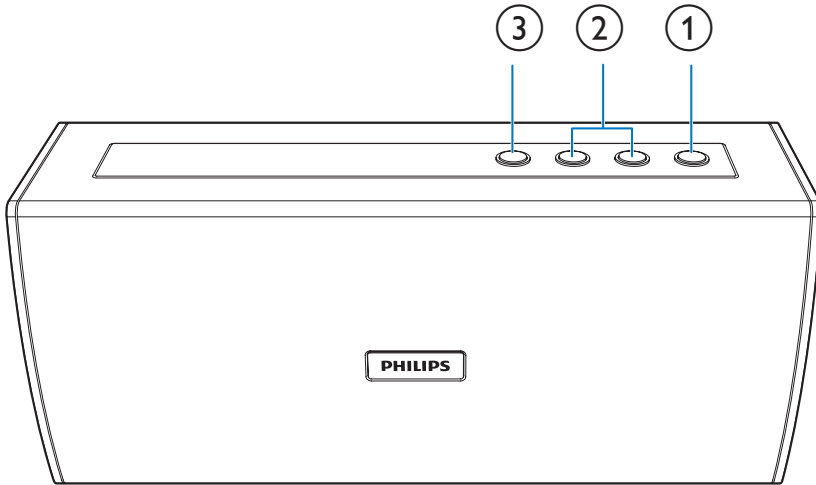
### Περιεχόμενα συσκευασίας

Ελέγξτε και αναγνωρίστε τα περιεχόμενα της συσκευασίας:

- Ηχείο
- Τροφοδοτικό
- Καλώδιο εισόδου ήχου
- 4 μπαταρίες AA
- Σύντομο εγχειρίδιο χρήσης
- Φυλλάδιο ασφάλειας και σημειώσεων



## Επισκόπηση του ηχείου



①  $\phi$

- Ενεργοποίηση ή απενεργοποίηση του ηχείου.

② +/-

- Προσαρμογή έντασης.

### ③ **℄ /PAIRING**

- Εισαγωγή στη λειτουργία σύζευξης Bluetooth.
- Αποσύνδεση Bluetooth.
- Απάντηση ή απόρριψη εισερχόμενης κλήσης.
- Τερματισμός της τρέχουσας τηλεφωνικής κλήσης.

### ④ **Θήκη μπαταρίας**

### ⑤ **AUDIO IN**

- Σύνδεση μιας εξωτερικής συσκευής ήχου.

### ⑥ **DC IN**

- Συνδέστε τη συσκευή στο ρεύμα.

# 3 Ξεκίνημα

Ακολουθείτε πάντα τις οδηγίες στο παρόν κεφάλαιο με τη σειρά που αναφέρονται.

## Τροφοδοσία ρεύματος

Το ηχείο Bluetooth λειτουργεί είτε με ρεύμα AC είτε με μπαταρίες.

### Επιλογή 1: Ηλεκτρική τροφοδοσία από μπαταρίες

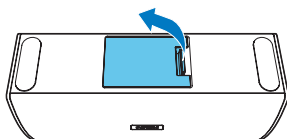
#### ! Προσοχή

- Κίνδυνος έκρηξης! Διατηρείτε τις μπαταρίες μακριά από θερμότητα, ηλιακή ακτινοβολία ή φωτιά. Μην απορρίπτετε ποτέ τις μπαταρίες στη φωτιά.
- Οι μπαταρίες περιέχουν χημικές ουσίες, και κατά συνέπεια πρέπει να απορρίπτονται σωστά.

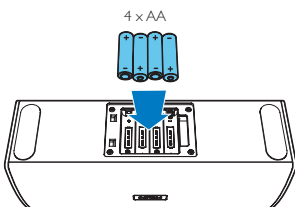
#### ☰ Σημείωση

- Όταν η ενδεικτική λυχνία LED αναβοσβήνει κόκκινη, αντικαταστήστε τις μπαταρίες.

### 1 Ανοίξτε τη θήκη μπαταριών.



### 2 Τοποθετήστε 4 μπαταρίες AA με σωστή πολικότητα (+/-), όπως υποδεικνύεται.



### 3 Κλείστε τη θήκη της μπαταρίας.

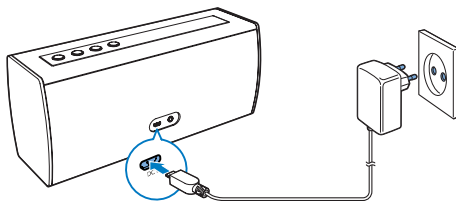
## Επιλογή 2: Ηλεκτρική τροφοδοσία AC

#### ! Προσοχή

- Κίνδυνος βλάβης της συσκευής! Βεβαιωθείτε ότι η τάση του ρεύματος αντιστοιχεί στην τάση που αναγράφεται στην πίσω πλευρά ή στο κάτω μέρος του ηχείου.

Συνδέστε το τροφοδοτικό:

- στην υποδοχή **DC IN** του ηχείου.
- στην πρίζα.



## Ενεργοποίηση

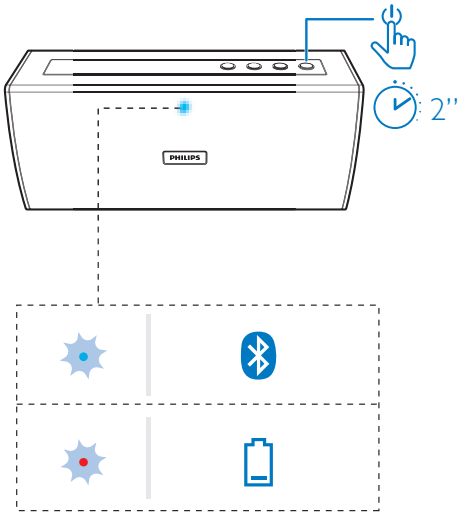
Πατήστε και κρατήστε πατημένο το  $\Phi$  για 2 δευτερόλεπτα.

- ↳ Το ηχείο μεταβαίνει αυτόματα στη λειτουργία Bluetooth.
- ↳ Η ενδεικτική λυχνία LED αναβοσβήνει με μπλε χρώμα.

#### ☰ Σημείωση

- Αν η μπαταρία είναι χαμηλή, η λυχνία LED αναβοσβήνει με κόκκινο χρώμα.





---

## Απενεργοποίηση

Το ηχείο είναι απενεργοποιημένο στις ακόλουθες περιπτώσεις:

- Αν πατήσετε ξανά το  $\psi$  για 2 δευτερόλεπτα, ή
  - Η σύνδεση Bluetooth έχει αποσυνδεθεί και δεν υπάρχει συνδεδεμένο καλώδιο AUDIO-IN για 15 λεπτά.
- ↳ Η ενδεικτική λυχνία LED είναι απενεργοποιημένη.

# 4 Χρήση συσκευών Bluetooth

Με αυτό το ηχείο, μπορείτε να ακούτε τον ήχο από συσκευές με δυνατότητα Bluetooth και να ελέγχετε τις εισερχόμενες κλήσεις μέσω Bluetooth.

## Αναπαραγωγή από συσκευές με δυνατότητα Bluetooth



### Σημείωση

- Βεβαιωθείτε ότι η συσκευή Bluetooth είναι συμβατή με αυτό το ηχείο.
- Πριν συζεύξετε μια συσκευή με αυτό το ηχείο, διαβάστε το εγχειρίδιο χρήσης για να ελέγξετε τη συμβατότητα Bluetooth.
- Το ηχείο μπορεί να απομνημονεύσει έως και 4 συζευγμένες συσκευές.
- Βεβαιωθείτε ότι η λειτουργία Bluetooth είναι ενεργοποιημένη στη συσκευή σας και ότι η συσκευή σας έχει ρυθμιστεί ως ορατή σε όλες τις άλλες συσκευές Bluetooth.
- Οποιοδήποτε εμπόδιο ανάμεσα σε αυτό το ηχείο και μια συσκευή Bluetooth μπορεί να μειώσει την εμβέλεια λειτουργίας.
- Διατηρείτε το προϊόν μακριά από οποιαδήποτε άλλη ηλεκτρονική συσκευή που μπορεί να προκαλέσει παρεμβολές.
- Η εμβέλεια λειτουργίας μεταξύ αυτού του ηχείου και μιας συσκευής Bluetooth είναι περίπου 10 μέτρα.
- Αν έχετε μια εισερχόμενη κλήση στο συνδεδεμένο κινητό τηλέφωνο, η αναπαραγωγή της μουσικής διακόπτεται προσωρινά.

- 1 Πατήστε και κρατήστε πατημένο το  $\phi$  για 2 δευτερόλεπτα.  
↳ Η ενδεικτική λυχνία LED αναβοσβήνει με μπλε χρώμα.
- 2 Στη συσκευή Bluetooth, ενεργοποιήστε το Bluetooth και αναζητήστε συσκευές Bluetooth που μπορείτε να συζεύξετε (ανατρέξτε στο εγχειρίδιο χρήσης της συσκευής).

- 3 Όταν εμφανιστεί η ένδειξη **[PHILIPS BT3000]** στη συσκευή σας, επιλέξτε την για να ξεκινήσει η σύζευξη και η σύνδεση. Εάν είναι απαραίτητο, πληκτρολογήστε τον κωδικό σύζευξης "0000".

↳ Μετά την επιτυχή σύζευξη και σύνδεση, το ηχείο παράγει δύο ηχητικά σήματα και η ενδεικτική λυχνία LED ανάβει σταθερά με μπλε χρώμα.

- Αν δεν καταφέρετε να βρείτε στη συσκευή σας το **[Philips BT3000]** για σύζευξη, πατήστε το **PAIRING** μέχρι να ακούσετε έναν χαρακτηριστικό ήχο ("μπιπ") και στη συνέχεια δοκιμάστε ξανά.

- 4 Ξεκινήστε την αναπαραγωγή του ήχου στη συσκευή Bluetooth.

↳ Ο ήχος μεταδίδεται από τη συσκευή Bluetooth στο ηχείο.

### Για να αποσυνδέσετε τη συσκευή με δυνατότητα Bluetooth:

- Πατήστε **PAIRING** για δύο δευτερόλεπτα
- Απενεργοποιήστε τη λειτουργία Bluetooth στη συσκευή σας ή
- Μετακινήστε τη συσκευή εκτός της εμβέλειας λειτουργίας.

### Για να επανασυνδέσετε τη συσκευή με δυνατότητα Bluetooth:

- Την επόμενη φορά που θα ενεργοποιήσετε το ηχείο, θα συνδεθεί αυτόματα στη συσκευή με την οποία είχε συνδεθεί την τελευταία φορά, ή
- Στη συσκευή με δυνατότητα Bluetooth, επιλέξτε "**PHILIPS BT3000**" στο μενού Bluetooth.

### Για να συνδέσετε μια άλλη συσκευή με δυνατότητα Bluetooth:


- 1 Πατήστε **PAIRING** για δύο δευτερόλεπτα για να αποσυνδέσετε την τρέχουσα συνδεδεμένη συσκευή.  
↳ Το ηχείο μεταβαίνει σε λειτουργία σύζευξης Bluetooth.

- 2 Συνδέστε κάποια άλλη συσκευή Bluetooth στη συσκευή.

Ενδειξη LED	Περιγραφή
Αναβοσβήνει με μπλε χρώμα	Σύνδεση σε εξέλιξη Αναμονή για σύζευξη
Σταθερά αναμμένη με μπλε χρώμα	Σε σύνδεση

## Έλεγχος των τηλεφωνικών κλήσεων

Μετά τη σύνδεση Bluetooth, μπορείτε να ελέγχετε τις εισερχόμενες κλήσεις με αυτό το ηχείο.

Πλήκτρο	Λειτουργία
	Πατήστε για να απαντήσετε σε μια εισερχόμενη κλήση. Πατήστε για 2 δευτερόλεπτα για να απορρίψετε μια εισερχόμενη κλήση. Κατά τη διάρκεια μιας κλήσης, πατήστε για να τερματίσετε την κλήση.

# 5 Άλλες λειτουργίες

## Ακρόαση ήχου από εξωτερική συσκευή

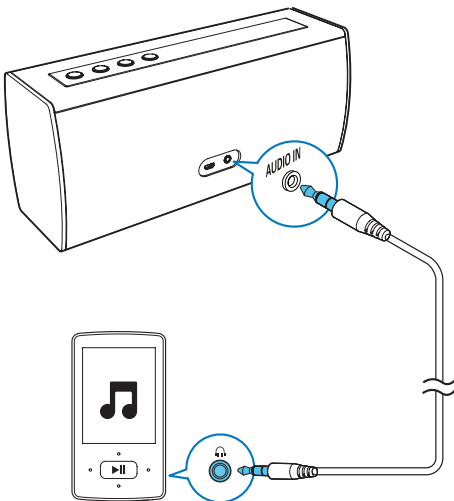
Με αυτό το ηχείο, μπορείτε επίσης να ακούτε ήχο από εξωτερικές συσκευές ήχου, όπως οι συσκευές MP3.

### Σημείωση

- Βεβαιωθείτε ότι δεν υπάρχει σύνδεση Bluetooth ή ότι η αναπαραγωγή μουσικής μέσω Bluetooth είναι σε παύση.

- 1 Συνδέστε το παρεχόμενο καλώδιο εισόδου ήχου::
  - στην υποδοχή **AUDIO IN** σε αυτό το ηχείο και
  - στην υποδοχή ακουστικών της εξωτερικής συσκευής.

↳ Το ηχείο μεταβαίνει αυτόματα στη λειτουργία εισόδου ήχου.
- 2 Ξεκινήστε την αναπαραγωγή ήχου στην εξωτερική συσκευή (ανατρέξτε στο αντίστοιχο εγχειρίδιο χρήσης).



## Προσαρμογή έντασης

Κατά τη διάρκεια της αναπαραγωγής, πατήστε επανειλημμένα + ή - για να αυξήσετε ή να μειώσετε την ένταση του ήχου.

### Συμβουλή

- Για να αυξήσετε ή να μειώσετε την ένταση του ήχου συνεχόμενα, πατήστε + ή - για 2 δευτερόλεπτα.

# 6 Πληροφορίες προϊόντος



## Σημείωση

- Οι πληροφορίες προϊόντος υπόκεινται σε αλλαγή χωρίς προειδοποίηση.

## Προδιαγραφές

### Ενισχυτής

Συνολική ισχύς εξόδου	5 W
Λόγος σήματος προς θόρυβο	>67 dB
Είσοδος ήχου	600 mV RMS 20 kohm

### Bluetooth

Έκδοση Bluetooth	V3.0
Υποστηριζόμενα προφίλ	HFP, A2DP, AVRCP
Εμβέλεια	10 μέτρα (ελεύθερος χώρος)

## Γενικές πληροφορίες

Τροφοδοσία  
ρεύματος

- Ρεύμα AC (τροφοδοτικό)	Τροφοδοτικό A: Επωνυμία: PHILIPS, Μοντέλο: AS100-050- AE150, Είσοδος: 100-240 V~, 50/60 Hz, 0,5 A Έξοδος: 5 V = 1,5 A,
-----------------------------	--

Τροφοδοτικό B:  
Επωνυμία: PHILIPS,  
Μοντέλο: SAW12-050-  
1500GD,  
Είσοδος: 100-240 V~,  
50/60 Hz, 0,3 A  
Έξοδος: 5 V = 1,5 A,

- Μπαταρίες	4 x 1,5 V LR6 AA
-------------	------------------

Κατανάλωση  
ενέργειας σε  
λειτουργία

Διαστάσεις – Κύρια μονάδα (Π x Υ x Β)	280 x 121 x 93 χιλ.
--	---------------------

Βάρος - Κύρια  
μονάδα

# 7 Αντιμετώπιση προβλημάτων



## Προειδοποίηση

- Μην αφαιρείτε ποτέ το περίβλημα αυτής της συσκευής.

Για να εξασφαλιστεί να ισχύει η εγγύηση, μην επιχειρήσετε να επιδιορθώσετε το σύστημα μόνοι σας.

Εάν αντιμετωπίσετε προβλήματα κατά τη χρήση της συσκευής, ελέγξτε τα παρακάτω σημεία πριν ζητήσετε επισκευή. Αν δεν λυθεί το πρόβλημα, επισκεφτείτε τον ιστότοπο της Philips ([www.philips.com/support](http://www.philips.com/support)). Όταν επικοινωνείτε με τη Philips, φροντίστε να βρίσκεστε κοντά στη συσκευή και να έχετε πρόχειρο τον αριθμό μοντέλου και τον αριθμό σειράς.

## Γενικά

### Η συσκευή δεν τροφοδοτείται με ρεύμα

- Βεβαιωθείτε ότι το φις του τροφοδοτικού AC είναι συνδεδεμένο σωστά.
- Βεβαιωθείτε ότι από την πρίζα περνάει ρεύμα.
- Βεβαιωθείτε ότι οι μπαταρίες έχουν τοποθετηθεί σωστά.

### Δεν παράγεται ήχος ή ο ήχος είναι κακής ποιότητας

- Ρυθμίστε την ένταση του ήχου στο προϊόν.
- Ρυθμίστε την ένταση ήχου της συνδεδεμένης συσκευής.

### Το ηχείο δεν ανταποκρίνεται.

- Επανεκκινήστε το ηχείο.

Η ενδεικτική λυχνία LED αναβοσβήνει με μπλε χρώμα για 5 φορές, ενώ το ηχείο δεν ανταποκρίνεται όταν πατηθεί κάποιο πλήκτρο.

- Το ηχείο βρίσκεται σε λειτουργία DEMO. Πατήστε το πλήκτρο  $\Phi$  για 15 δευτερόλεπτα για να βγείτε από αυτήν τη λειτουργία.

## Πληροφορίες για τη συσκευή Bluetooth

### Η ποιότητα ήχου δεν είναι καλή μετά τη σύνδεση με συσκευή με δυνατότητα Bluetooth.

- Η λήψη από το Bluetooth δεν είναι καλή. Μετακινήστε τη συσκευή πιο κοντά σε αυτό το προϊόν ή αφαιρέστε τυχόν εμπόδια μεταξύ τους.
- Η ισχύς των μπαταριών είναι χαμηλή. Αντικαταστήστε τις μπαταρίες.

### Δεν είναι δυνατή η σύνδεση με τη συσκευή.

- Δεν είναι ενεργοποιημένη η λειτουργία Bluetooth της συσκευής. Ανατρέξτε στο εγχειρίδιο χρήστη της συσκευής για να μάθετε πώς ενεργοποιείται η λειτουργία.
- Το προϊόν έχει συνδεθεί ήδη με άλλη συσκευή με δυνατότητα Bluetooth. Αποσυνδέστε εκείνη τη συσκευή και ξαναπροσπαθήστε.

### Η συντονισμένη συσκευή συνδέεται και αποσυνδέεται διαρκώς.

- Η λήψη από το Bluetooth δεν είναι καλή. Μετακινήστε τη συσκευή πιο κοντά σε αυτό το προϊόν ή αφαιρέστε τυχόν εμπόδια μεταξύ τους.
- Σε ορισμένες συσκευές, η σύνδεση Bluetooth μπορεί να απενεργοποιείται αυτόματα για την εξοικονόμηση ενέργειας. Αυτό δεν σημαίνει ότι το προϊόν δεν λειτουργεί σωστά.

# 8 Σημείωση

Οποιοσδήποτε αλλαγές ή τροποποιήσεις πραγματοποιηθούν στη συσκευή χωρίς τη ρητή έγκριση της Gibson Innovations ενδέχεται να ακυρώσουν το δικαίωμα του χρήστη για λειτουργία της συσκευής.

## Συμμόρφωση

# CE 0700

Με το παρόν, η Gibson Innovations δηλώνει ότι το προϊόν συμμορφώνεται με τις ουσιώδεις απαιτήσεις και τις λοιπές σχετικές διατάξεις της Οδηγίας 1999/5/EK. Μπορείτε να βρείτε τη Δήλωση συμμόρφωσης στη διεύθυνση [www.philips.com/support](http://www.philips.com/support).

## Φροντίδα του περιβάλλοντος



Το προϊόν είναι σχεδιασμένο και κατασκευασμένο από υψηλής ποιότητας υλικά και εξαρτήματα, τα οποία μπορούν να ανακυκλωθούν και να επαναχρησιμοποιηθούν.



Όταν ένα προϊόν διαθέτει το σύμβολο ενός διαγραμμένου κάδου απορριμμάτων με ρόδες, το προϊόν αυτό καλύπτεται από την Ευρωπαϊκή Οδηγία 2002/96/EK. Ενημερωθείτε σχετικά με το τοπικό σύστημα ξεχωριστής συλλογής ηλεκτρικών και ηλεκτρονικών προϊόντων.

Μην παραβαίνετε τους τοπικούς κανονισμούς και μην απορρίπτετε τα παλιά προϊόντα μαζί με τα υπόλοιπα οικιακά απορρίμματα. Η σωστή μέθοδος απόρριψης των παλιών σας προϊόντων συμβάλλει στην αποφυγή αρνητικών επιπτώσεων για το περιβάλλον και την ανθρώπινη υγεία.



Το προϊόν σας περιέχει μπαταρίες οι οποίες καλύπτονται από την Ευρωπαϊκή Οδηγία 2006/66/EK και δεν μπορούν να απορριφθούν μαζί με τα συνηθισμένα οικιακά απορρίμματα. Ενημερωθείτε σχετικά με την ισχύουσα τοπική νομοθεσία για τη χωριστή συλλογή μπαταριών, καθώς η σωστή μέθοδος απόρριψης των μπαταριών συμβάλλει στην αποφυγή αρνητικών επιπτώσεων για το περιβάλλον και την ανθρώπινη υγεία.

### Πληροφορίες σχετικά με την προστασία του περιβάλλοντος

Κάθε περιττό στοιχείο συσκευασίας έχει παραληφθεί. Η συσκευασία έχει γίνει έτσι ώστε να είναι εύκολος ο διαχωρισμός σε τρία υλικά: χαρτόνι (κουτί), αφρώδες πολυστερένιο (υλικό προστασίας από χτυπήματα) και πολυαιθυλένιο (σακουλάκια, προστατευτικό αφρώδες φύλλο). Το σύστημα αποτελείται από υλικά που μπορούν να ανακυκλωθούν και να επαναχρησιμοποιηθούν εάν αποσυναρμολογηθεί από μια ειδικευμένη εταιρεία. Τηρείτε τους τοπικούς κανονισμούς σχετικά με την απόρριψη υλικών συσκευασίας, άδειων μπαταριών ή παλιού εξοπλισμού.

---

## Ανακοίνωση περί των εμπορικών σημάτων

### **Bluetooth**

Το σύμβολο Bluetooth® και τα λογότυπα αποτελούν εμπορικά σήματα της Bluetooth SIG, Inc. και οποιαδήποτε χρήση τέτοιων συμβόλων από την Gibson πραγματοποιείται κατόπιν αδείας. Άλλα εμπορικά σήματα και ονόματα ανήκουν στους αντίστοιχους ιδιοκτήτες τους.







Specifications are subject to change without notice.

2015 © Gibson Innovations Limited. All rights reserved.

This product has been manufactured by, and is sold under the responsibility of Gibson Innovations Ltd., and Gibson Innovations Ltd. is the warrantor in relation to this product. Philips and the Philips Shield Emblem are registered trademarks of Koninklijke Philips N.V. and are used under license from Koninklijke Philips N.V.

BT3000\_19\_UM\_V2.0

