

# Mini HiFi System

FWM75

User manual  
Manuel d'utilisation  
Manual del usuario  
Benutzerhandücher  
Gebruikershandleidingen  
Manuale per l'utente  
Användarhandböckerna  
Brugermanual  
Käyttöoppaita  
Manual do usuário  
εγχειρίδιο χρήσης



# PHILIPS

## Important notes for users in the U.K.

### Mains plug

This apparatus is fitted with an approved 13 Amp plug. To change a fuse in this type of plug proceed as follows:

- 1 Remove fuse cover and fuse.
- 2 Fix new fuse which should be a BS1362 5 Amp, A.S.T.A. or BSI approved type.
- 3 Refit the fuse cover.

If the fitted plug is not suitable for your socket outlets, it should be cut off and an appropriate plug fitted in its place.

If the mains plug contains a fuse, this should have a value of 5 Amp. If a plug without a fuse is used, the fuse at the distribution board should not be greater than 5 Amp.

**Note:** The severed plug must be disposed of to avoid a possible shock hazard should it be inserted into a 13 Amp socket elsewhere.

### How to connect a plug

The wires in the mains lead are coloured with the following code: blue = neutral (N), brown = live (L).

- As these colours may not correspond with the colour markings identifying the terminals in your plug, proceed as follows:
  - Connect the blue wire to the terminal marked N or coloured black.
  - Connect the brown wire to the terminal marked L or coloured red.
  - Do not connect either wire to the earth terminal in the plug, marked E (or  $\perp$ ) or coloured green (or green and yellow).

Before replacing the plug cover, make certain that the cord grip is clamped over the sheath of the lead - not simply over the two wires.

### Copyright in the U.K.

Recording and playback of material may require consent. See Copyright Act 1956 and The Performer's Protection Acts 1958 to 1972.

## Italia

### DICHIARAZIONE DI CONFORMITA'

Si dichiara che l'apparecchio FWM75, Philips risponde alle prescrizioni dell'art. 2 comma 1 del D.M. 28 Agosto 1995 n. 548.

Fatto a Eindhoven

Philips Consumer Electronics  
Philips, Glaslaan 2  
5616 JB Eindhoven, The Netherlands

## Norge

Typeskilt finnes på apparatens underside.

**Observer: Nettbryteren er sekundert innkopleet. Den innebygde nettdelen er derfor ikke frakopleet nettet så lenge apparatet er tilsluttet nettkontaktken.**

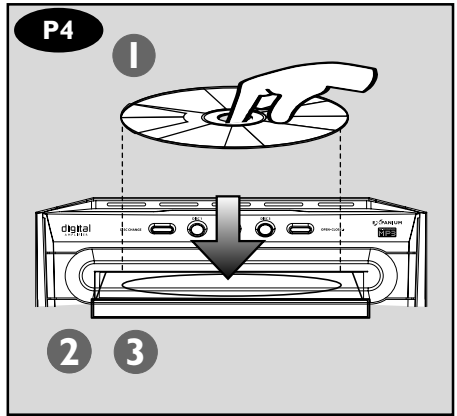
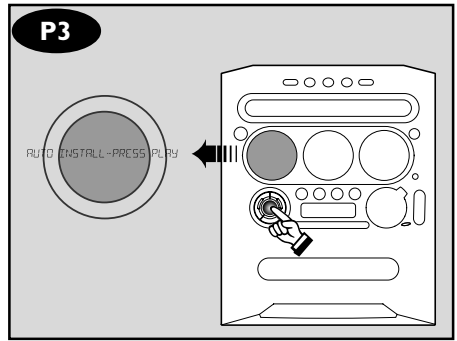
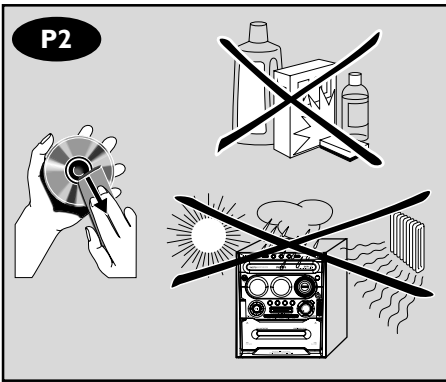
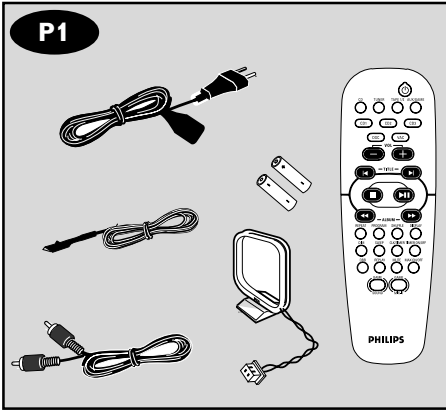
For å redusere faren for brann eller elektrisk støt, skal apparatet ikke utsettes for regn eller fuktighet.

## CAUTION

**Use of controls or adjustment or performance of procedures other than herein may result in hazardous radiation exposure or other unsafe operation.**

## VAROITUS

**Muiden kuin tässä esitettyjen toimintojen säädön tai asetusten muutto saattaa altistaa vaaralliselle säteilylle tai muille vaarallisille toiminnoille.**



## DK

**Advarsel: Usynlig laserstråling ved åbning når sikkerhedsafbrydere er ude af funktion. Undgå udsættelse for stråling.**

**Bemærk: Netafbryderen er sekundært indkoblet og afbryder ikke strømmen fra nettet. Den indbyggede netdel er derfor tilsluttet til lysnettet så længe netstikket sidder i stikkontakten.**

## S

**Klass 1 laserapparat**

**Varning! Om apparaten används på annat sätt än i denna bruksanvisning specificerats, kan användaren utsättas för osynlig laserstrålning, som överskrider gränsen för laserklass 1.**

**Observera! Stömbrytaren är sekundärt kopplad och bryter inte strömmen från nätet. Den inbyggda nätdelen är därför ansluten till elnätet så länge stickproppen sitter i vägguttaget.**

## SF

**Luokan 1 laserlaite**

**Varoitus! Laitteen käyttäminen muulla kuin tässä käyttöohjeessa mainitulla tavalla saattaa altistaa käyttäjän turvallisuusluokan 1 ylittävälle näkymättömälle lasersäteilylle.**

**Oikeus muutoksiin varataan. Laite ei saa olla alttiina tippu- ja roiskevedelle.**

**Huom. Toiminnanvalitsin on kytketty toisiopuolelle, eikä se kytke laitetta irti sähköverkosta. Sisäänrakennettu verkko-osa on kytkettynä sähköverkkoon aina silloin, kun pistoke on pistorasiasassa.**

### Energy Star

As an ENERGY STAR®

Partner, Philips has

determined that this product

meets the ENERGY STAR® guidelines for

energy efficiency.



English .....	6
Français .....	28
Español .....	50
Deutsch .....	72
Nederlands .....	94
Italiano .....	116
Svenska .....	138
Dansk .....	160
Suomi .....	182
Português .....	204
Ελληνικά .....	226

English

Français

Español

Deutsch

Nederlands

Italiano

Svenska

Dansk

Suomi

Português

Ελληνικά

## Γενικές πληροφορίες

Πρόσθετα εξαρτήματα .....	227
Πληροφορίες για το περιβάλλον .....	227
Πληροφορίες για τη φροντίδα και την ασφάλεια .....	227

## Επισκόπηση των λειτουργιών

Κεντρική μονάδα και τηλεχειριστήριο	228~229
Κουμπιά ελέγχου διαθέσιμα μόνο στο τηλεχειριστήριο .....	229

## Συνδέσεις

Βήμα 1: Σύνδεση των κεραιών FM/MW ..	231
Βήμα 2: Σύνδεση των ηχείων .....	231
Βήμα 3: Σύνδεση της κονσόλας παιχνιδιών	231
Βήμα 4: Σύνδεση του καλωδίου εναλλασσόμενου ρεύματος .....	232
Βήμα 5: Τοποθέτηση μπαταριών στο τηλεχειριστήριο .....	232
Χρήση του τηλεχειριστηρίου για τη λειτουργία του συστήματος .....	232

## Λειτουργίες Gameport

Σχετικά με το Gameport .....	233
Προετοιμασία για χρήση .....	233
Έναρξη λειτουργίας .....	233

## Βασικές λειτουργίες

Ενεργοποίηση/ απενεργοποίηση .....	234
Μετάβαση στον ενεργό τρόπο λειτουργίας .....	234
Μετάβαση στη λειτουργία αναμονής	
Μετάβαση στον τρόπο λειτουργίας αναμονής (προβολή του ρολογιού) .....	234
Τρόπος λειτουργίας επίδειξης .....	234
Ρύθμιση του ρολογιού .....	234
Μείωση της φωτεινότητας της οθόνης ενδείξεων του συστήματος .....	235
Έλεγχος έντασης ήχου .....	235
Ρύθμιση του ήχου .....	235
wOoX .....	235
Ψηφιακή ρύθμιση του ήχου – DSC .....	235
VAC .....	235
INCREDIBLE SURROUND (Εκπληκτικός περιβάλλον ήχος) .....	235

## Λειτουργίες δίσκων

Δίσκοι που μπορούν να αναπαραχθούν ..	236
Τοποθέτηση δίσκων .....	236
Βασικές ρυθμίσεις αναπαραγωγής .....	236
Αναπαραγωγή δίσκου MP3/WMA .....	237
Επανάληψη και τυχαιοποίηση .....	237
Επανάληψη της αναπαραγωγής .....	237
Τυχαία αναπαραγωγή .....	237
Προγραμματισμός των κομματιών του δίσκου .....	238
Έλεγχος του προγράμματος .....	238
Διαγραφή του προγράμματος .....	238

## Λειτουργίες του δέκτη

Συντονισμός σε ραδιοφωνικούς σταθμούς	239
Προεπιλογή ραδιοφωνικών σταθμών .....	239
Χρήση της δυνατότητας Plug & Play .....	239
Αυτόματη προεπιλογή .....	239~240
Μη αυτόματη προεπιλογή .....	240
Επιλογή ενός προεπιλεγμένου ραδιοφωνικού σταθμού .....	240
Διαγραφή ενός προεπιλεγμένου ραδιοφωνικού σταθμού .....	240
RDS .....	240
Κύλιση στις πληροφορίες RDS .....	240
Ρύθμιση του ρολογιού RDS .....	240~241
NEWS (Ειδήσεις) .....	241
Ενεργοποίηση της λειτουργίας NEWS ..	241

## Λειτουργία κασετοφώνου/

### Εγγραφή

Αναπαραγωγή της ταινίας .....	242
Γενικές πληροφορίες για την εγγραφή .....	242
Προετοιμασία για την εγγραφή .....	243
Συγχρονισμένη εγγραφή από CD .....	243
Αντιγραφή κασετών .....	243

## Λειτουργίες χρονοδιακόπτη

Ρύθμιση χρονοδιακόπτη .....	244
Ενεργοποίηση/ απενεργοποίηση του χρονοδιακόπτη .....	244
Ρύθμιση του χρονοδιακόπτη αυτόματου τερματισμού λειτουργίας .....	245

## Άλλες συνδέσεις

Ακρόαση εξωτερικής πηγής .....	245
--------------------------------	-----

Προδιαγραφές .....	246
--------------------	-----

Αντιμετώπιση προβλημάτων .....	247
--------------------------------	-----

**Το προϊόν αυτό πληροί τις απαιτήσεις της Ευρωπαϊκής Κοινότητας σχετικά με τις ραδιοφωνικές παρεμβολές.**

**Για την ταυτοποίηση και τις ονομαστικές τιμές παροχής, ανατρέξτε στην πινακίδα τύπου που βρίσκεται στο πίσω ή στο κάτω μέρος του συστήματος.**

## Πρόσθετα εξαρτήματα (σελίδα 3 - P1)

- Τηλεχειριστήριο και δύο μπαταρίες AA
- Κεραία βρόχου MW
- Κεραία απλού καλωδίου FM
- Καλώδιο σήματος βίντεο cinch (κίτρινο)
- Καλώδιο τροφοδοσίας αναλλασσόμενου ρεύματος

## Πληροφορίες για το περιβάλλον

Όλα τα μη απαραίτητα υλικά συσκευασίας έχουν παραλειφθεί. Προσπαθήσαμε να κατασκευάσουμε τη συσκευή σε τέτοιο τρόπο ώστε να διαχωρίζεται εύκολα σε τρία υλικά: χαρτόνι (κουτί), αφρός πολυστερενίου (απομονωτής) και πολυαιθυλένιο (σακούλες, προστατευτικό φύλλο από αφρώδες υλικό).

Το σύστημά σας αποτελείται από υλικά που μπορούν να ανακυκλώνονται και να επαναχρησιμοποιούνται, εφόσον αποσυναρμολογηθεί από κάποια εξειδικευμένη εταιρεία. Παρακαλούμε τηρήστε τους τοπικούς κανονισμούς σχετικά με τη διάθεση των υλικών συσκευασίας, των άδειων μπαταριών και των παλαιών συσκευών.

## Πληροφορίες για τη φροντίδα και την ασφάλεια (σελίδα 3 – P2)

**Να αποφεύγετε τις υψηλές θερμοκρασίες, την υγρασία, το νερό και τη σκόνη**

- Μην εκθέτετε το σύστημα αναπαραγωγής, τις μπαταρίες ή τους δίσκους σε υγρασία, βροχή, άμμο ή υπερβολική θερμότητα (η οποία προκαλείται από συσκευές θέρμανσης ή από την άμεση ηλιακή ακτινοβολία). Για να αποφύγετε τη συσσώρευση σκόνης επάνω στο φακό, διατηρείτε πάντοτε κλειστή τη συρταρωτή θήκη του δίσκου.
- Η συσκευή δεν πρέπει να έρχεται σε απολύτως καμία επαφή με το νερό.

- Μην τοποθετείτε καμία πηγή κινδύνου πάνω στη συσκευή (π.χ. αντικείμενα γεμισμένα με υγρό, αναμμένα κεριά).

## Αποφυγή προβλημάτων συμπίκνωσης

- Ο φακός ενδέχεται να θολώσει όταν το σύστημα μετακινηθεί ξαφνικά από κρύο σε θερμό περιβάλλον, καθιστώντας την αναπαραγωγή των δίσκων αδύνατη. Αφήστε το σύστημα σε θερμό περιβάλλον μέχρι να εξατμιστεί η υγρασία.

## Μην εμποδίζετε τα ανοίγματα εξαερισμού

- Εάν τοποθετήσετε τη συσκευή σε κλειστό έπιπλο, αφήστε ελεύθερο χώρο 10 cm (4 ίντσες) περίπου γύρω από το σύστημα, για να διασφαλίσετε τον επαρκή εξαερισμό του.

## Φροντίδα των δίσκων

- Για να καθαρίσετε έναν δίσκο CD, σκουπίστε τον με φορά από το κέντρο προς τα έξω, σε ευθεία γραμμή, χρησιμοποιώντας ένα μαλακό ύφασμα που δεν αφήνει χνούδι. Τα καθαριστικά μπορεί να καταστρέψουν το δίσκο!
- Να γράφετε μόνον στην τυπωμένη πλευρά των δίσκων CD εγγραφής (επανεγγραφής), χρησιμοποιώντας αποκλειστικά μαλακό μαρκαδόρο.
- Να πιάνετε το δίσκο από την άκρη του, μην αγγίζετε την επιφάνειά του.

## Φροντίδα του περιβλήματος

- Χρησιμοποιήστε ένα μαλακό ύφασμα ελαφρά νοτισμένο με διάλυμα ήπιου απορρυπαντικού. Μην χρησιμοποιείτε διάλυμα που περιέχει οινόπνευμα, αιθέρα, αμμωνία ή στίλβωτικά.

## Εύρεση της κατάλληλης θέσης

- Τοποθετήστε το σύστημα πάνω σε μία επίπεδη, σκληρή και σταθερή επιφάνεια.

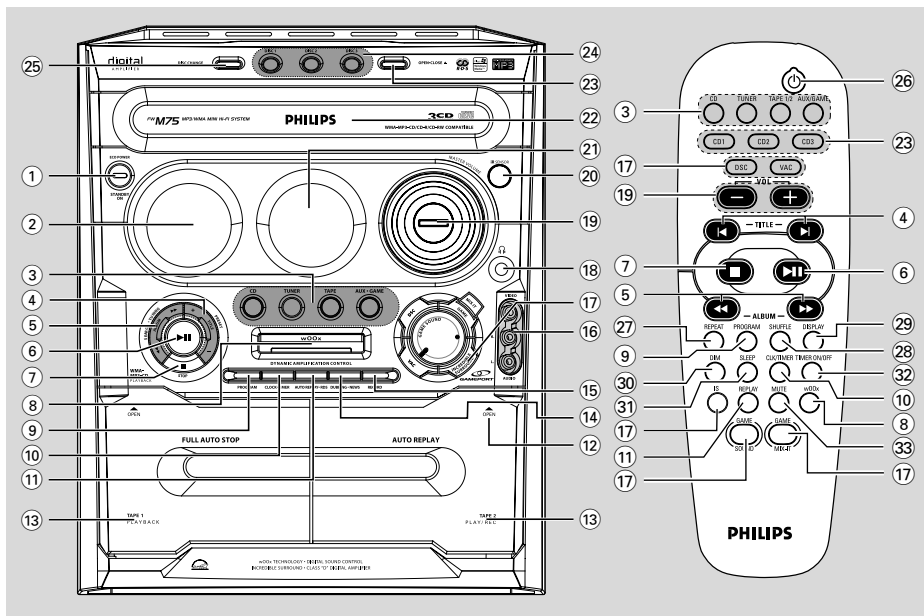
## Ενσωματωμένο κύκλωμα ασφαλείας

- Σε ακραίες συνθήκες, αυτό το σύστημα ενδέχεται να περάσει αυτόματα στον τρόπο λειτουργίας αναμονής. Εάν συμβεί αυτό, αφήστε το σύστημα να κρυώσει προτού το επαναχρησιμοποιήσετε.

## Εξοικονόμηση ρεύματος

- Το σύστημα είναι σχεδιασμένο ώστε να χρησιμοποιεί λιγότερο από 1W ηλεκτρισμού όταν είναι γυρισμένο σε λειτουργία αναμονής. Αποσυνδέετε το καλώδιο τροφοδοσίας ρεύματος AG από την υποδοχή της πρίζας όταν δεν χρησιμοποιείτε την συσκευή.

# Επισκόπηση των λειτουργιών



## Κεντρική μονάδα και τηλεχειριστήριο

- ① **STANDBY ON** / **ECO POWER**
  - Μετάβαση στον τρόπο λειτουργίας αναμονής χαμηλής κατανάλωσης ή έναρξη λειτουργίας του συστήματος.
  - \*Μετάβαση στον τρόπο λειτουργίας αναμονής.
- ② **Οθόνη ενδείξεων**
- ③ **CD / TUNER / TAPE / AUX•GAME**
  - Επιλογή του σχετικού ενεργού τρόπου λειτουργίας.
  - CD: εναλλαγή μεταξύ των δίσκων 1~3.
  - TUNER: εναλλαγή μεταξύ των ζωνών FM και MW.
  - AUX•GAME: εναλλαγή μεταξύ των τρόπων λειτουργίας AUX και GAMEPORT.
  - TAPE: επιλογή κασετοφώνου 1 ή 2.
- ④ **PRESET (-) (◀)**  
**PRESET (+) (▶)**
  - CD: επιλέγει ένα κομμάτι ή επιλέγει έναν τίτλο από έναν δίσκο MP3/WMA.
  - TUNER: επιλογή ενός προεπιλεγμένου ραδιοφωνικού σταθμού.
  - CLOCK: ρύθμιση των λεπτών.
- ⑤ **SEARCH•TUNING•ALBUM**
  - CD: \*αναζήτηση προς τα πίσω/προς τα

- εμπρός.
  - MP3/WMA-CD: Επιλογή ενός δισκογραφικού άλμπουμ
  - TUNER: συντονίζει τη ραδιοφωνική συχνότητα προς τα επάνω/προς τα κάτω.
  - CLOCK: ρυθμίζει τις ώρες.
  - TAPE: αναζήτηση προς τα πίσω/προς τα εμπρός.
  - ⑥ **PLAY•PAUSE** **II**
    - CD: έναρξη/παύση της αναπαραγωγής.
    - TAPE: έναρξη της αναπαραγωγής.
- (μόνο στην κεντρική μονάδα)
- TUNER: \*μετάβαση στον τρόπο λειτουργίας Plug & Play και/ή έναρξη της εγκατάστασης προεπιλεγμένων ραδιοφωνικών σταθμών.
  - ⑦ **STOP**
    - Έξοδος από μια λειτουργία.
    - CD: διακοπή της αναπαραγωγής ή διαγραφή ενός προγράμματος.
    - TUNER: \*διαγραφή ενός προεπιλεγμένου ραδιοφωνικού σταθμού.
- (μόνο στην κεντρική μονάδα)
- \*Ενεργοποίηση/απενεργοποίηση του τρόπου λειτουργίας επίδειξης.
  - ⑧ **wOOx**
    - επιλογή βελτιωμένου ή κανονικού εφέ ήχου wOOx.

\* = Πατήστε και κρατήστε πατημένο το κουμπί για περισσότερο από δύο δευτερόλεπτα.



## 9 PROGRAM

- CD: έναρξη ή επιβεβαίωση του προγραμματισμού κομματιών.
- TUNER: έναρξη του \*αυτόματου/μη αυτόματου προγραμματισμού προεπιλεγμένων σταθμών.

## 10 CLOCK•TIMER (CLK/TIMER)

- \*Είσοδος στον τρόπο λειτουργίας ρύθμισης του ρολογιού ή του χρονοδιακόπτη.

## 11 AUTO REPLAY•RDS

- επιλογή συνεχούς αναπαραγωγής είτε σε λειτουργία AUTO PLAY (Αυτόματη αναπαραγωγή) είτε σε λειτουργία ONCE (Μία φορά) μόνο.
- Στον τρόπο λειτουργίας δέκτη, επιλογή πληροφοριών σχετικά με το σύστημα RDS.

## 12 OPEN ▲

- άνοιγμα της θύρας του κασετόφωνου.

## 13 TAPE1 / TAPE2

- Κασετόφωνο 1, Κασετόφωνο 2.

## 14 DUBBING•NEWS

- αντιγραφή κασέτας.
- \*Στους άλλους τρόπους λειτουργίας, ενεργοποίηση/απενεργοποίηση των ειδήσεων.

## 15 RECORD●

- έναρξη εγγραφής στο κασετόφωνο 2.

## 16 VIDEO

- Χρησιμοποιήστε ένα καλώδιο βίντεο για να συνδέσετε την έξοδο βίντεο της κονσόλας παιχνιδιών που έχετε.

## AUDIO L. / AUDIO R.

- Χρησιμοποιήστε ένα καλώδιο ήχου για να συνδέσετε την αριστερή/δεξιά έξοδο ήχου της κονσόλας παιχνιδιών που έχετε.

## 17 INCREDIBLE SURROUND

- ενεργοποίηση ή απενεργοποίηση του εφφέ περιβάλλοντος ήχου.

## DSC

- Επιλέγετε διαφορετικό τύπο ρυθμίσεων ισοσταθμιστή προκαθορισμένων ήχων (NEW AGE, ELECTRIC, DIGITAL, POP, CLASSIC ή ROCK).

## VAC

- Επιλέγετε διαφορετικό τύπο ρυθμίσεων ισοσταθμιστή (equalizer) για την ατμόσφαιρα περιβάλλοντος (CINEMA, ARCADE, CONCERT, DISCO, CYBER ή HALL).

## MIX IT (GAME MIX IT)

- Μιξάρισμα του ήχου του παιχνιδιού με την αγαπημένη σας μουσική από μία από τις εξής πηγές μουσικής (CD, TUNER AUX ή TAPE).

## GAME SOUND

- Ρύθμιση της στάθμης έντασης της εξόδου ήχου του παιχνιδιού.
- Επιλογή διαφορετικού τύπου ρύθμιση

ισοσταθμιστή για το Gameport [SPEED (Ταχύτητα), PUNCH (Χτύπημα) ή BLAST (Ριπή)].

## 18

- Συνδέστε το βύσμα των ακουστικών. Ο ήχος δεν θα ακούγεται από τα ηχεία.

## 19 MASTER VOLUME (VOL + -)

- Ρύθμιση της στάθμης έντασης του ήχου.

## 20 iR SENSOR

- Στρέψτε το τηλεχειριστήριο προς αυτόν τον αισθητήρα.

## 21 Μετρητές VU

- Δηλώνει τη δύναμη του σήματος του αριστερού/δεξιού καναλιού.

## 22 Σურταρωτές θήκες δίσκων

## 23 OPEN•CLOSE ▲ (DISC 1~3)

- Άνοιγμα/κλείσιμο της μεμονωμένης συρταρωτής θήκης δίσκων.

## 24 DISC 1, 2 and 3

- Επιλογή μιας συρταρωτής θήκης δίσκων για αναπαραγωγή.

## 25 DISC CHANGE

- αλλαγή δίσκου(ων).

**Κουμπιά ελέγχου διαθέσιμα μόνο στο τηλεχειριστήριο**

## 26

- Μετάβαση στον τρόπο λειτουργίας αναμονής χαμηλής κατανάλωσης (Eco Power).
- \*Μετάβαση στον τρόπο λειτουργίας αναμονής.

## 27 REPEAT

- Επανάληψη ενός κομματιού/δίσκου/όλων των προγραμματισμένων κομματιών.

## 28 SHUFFLE

- αναπαραγωγή όλων των διαθέσιμων δίσκων και των κομματιών τους ή ενός προγράμματος με τυχαία σειρά.

## 29 DISPLAY

- Εμφάνιση του ονόματος του άλμπουμ και του τίτλου για τον δίσκο MP3/WMA.

## 30 DIM

- για να ενεργοποιήσετε/να απενεργοποιήσετε τον τρόπο λειτουργίας μείωσης της φωτεινότητας.

## 31 SLEEP

- Ρύθμιση της λειτουργίας χρονοδιακόπτη αυτόματης διακοπής λειτουργίας.

## 32 TIMER ON/OFF

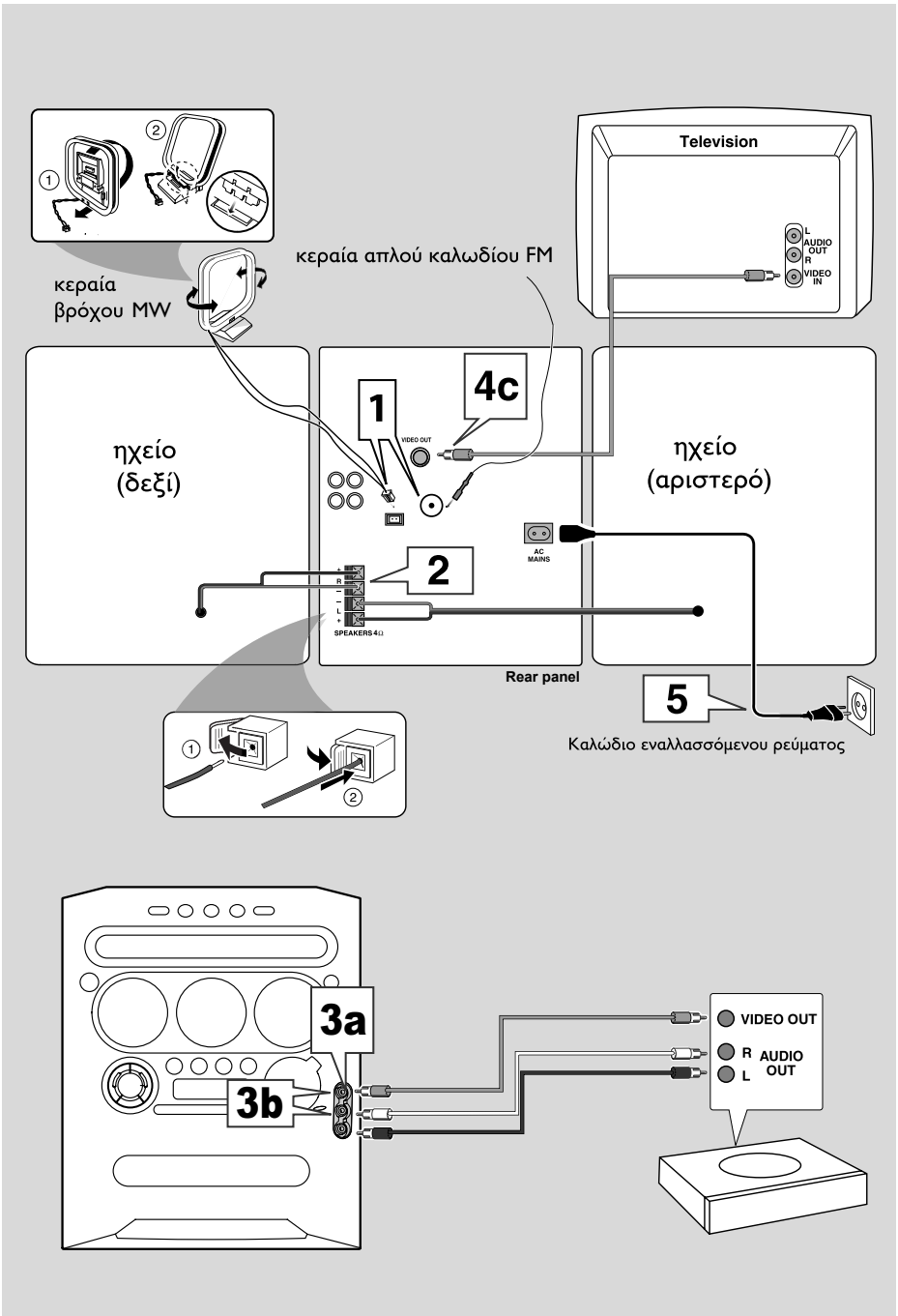
- Ενεργοποίηση/απενεργοποίηση της λειτουργίας του χρονοδιακόπτη.

## 33 MUTE

- Σίγαση ή επαναφορά της έντασης του ήχου.

\* = Πατήστε και κρατήστε πατημένο το κουμπί για περισσότερο από δύο δευτερόλεπτα.

# Συνδέσεις



## ΠΡΟΕΙΔΟΠΟΙΗΣΗ!

- Να χρησιμοποιείτε αποκλειστικά τα ηχεία που παρέχονται. Ο συνδυασμός της κεντρικής μονάδας και των ηχείων αποδίδει τον καλύτερο ήχο. Η χρήση άλλων ηχείων μπορεί να προκαλέσει βλάβη στην μονάδα και να επηρεαστεί αρνητικά η ποιότητα του ήχου.
- Μην πραγματοποιείτε ποτέ συνδέσεις και μην αλλάζετε ποτέ τις συνδέσεις όταν ο διακόπτης ρεύματος είναι ανοιχτός.
- Συνδέστε το καλώδιο εναλλασσόμενου ρεύματος στην πρίζα μόνον αφού ολοκληρώσετε τις συνδέσεις.
- Για να αποτρέπεται η υπερθέρμανση, το σύστημα διαθέτει ένα ενσωματωμένο κύκλωμα ασφαλείας. Κατά συνέπεια, το σύστημά σας μπορεί να μεταβεί αυτομάτως σε κατάσταση Αναμονής υπό ακραίες συνθήκες. Εάν συμβεί αυτό, αφήστε το σύστημα να κρυώσει προτού το επαναχρησιμοποιήσετε (δεν διατίθεται σε όλες τις εκδόσεις).

## Βήμα 1: Σύνδεση των κεραιών FM/MW

- Τοποθετήστε την κεραία βρόχου MW σε ένα ράφι ή προσαρτήστε στην σε μία βάση ή στον τοίχο.
- Εκτείνετε την κεραία των FM και στερεώστε τα άκρα της στον τοίχο.
- Ρυθμίστε τη θέση των κεραιών για να έχετε την καλύτερη δυνατή λήψη.
- Τοποθετήστε τις κεραιές όσο το δυνατόν μακρύτερα από τηλεοράσεις, συσκευές βίντεο ή άλλες πηγές ακτινοβολίας, ώστε να αποφύγετε τον ανεπιθύμητο θόρυβο.
- Για καλύτερη στερεοφωνική λήψη FM, συνδέστε μια εξωτερική κεραία FM.

Δείτε σελίδα 230.

## Βήμα 2: Σύνδεση των ηχείων

Συνδέστε τα καλώδια των ηχείων στους ακροδέκτες SPEAKERS, το δεξί ηχείο στο "R" και το αριστερό ηχείο στο "L", το χρωματιστό καλώδιο (με την ένδειξη) στο "+" και το μαύρο καλώδιο (χωρίς ένδειξη) στο "-". Βάλτε το ξεγυμνωμένο τμήμα του καλωδίου του μεγαφώνου τελείως μέσα στον ακροδέκτη, όπως φαίνεται στη σελίδα 230.

Σημειώσεις:

- Βεβαιωθείτε ότι τα καλώδια των ηχείων έχουν συνδεθεί σωστά. Οι λανθασμένες συνδέσεις ενδέχεται να προκαλέσουν βλάβη στο σύστημα λόγω βραχυκυκλώματος.
- Μην συνδέετε περισσότερα από ένα ηχεία σε οποιοδήποτε ζεύγος ακροδεκτών ηχείων +/- τπεαλεσ υεονιζαμτ.

## Βήμα 3: Σύνδεση της κονσόλας παιχνιδιών

### ΣΗΜΑΝΤΙΚΟ!

**Οι είσοδοι Ηανεποου προοριζονται αποκλειστικά για κονσόλα παιχνιδιών.**

- Χρησιμοποιήστε το καλώδιο βίντεο της κονσόλας παιχνιδιών (δεν παρέχεται) για να συνδέσετε την έξοδο βίντεο στον ακροδέκτη **GAMEPORT-VIDEO**.
- Χρησιμοποιήστε το καλώδιο βίντεο της κονσόλας παιχνιδιών (δεν παρέχεται) για να συνδέσετε τις εξόδους ήχου στους ακροδέκτες **GAMEPORT-AUDIO L / AUDIO R**.
- Χρησιμοποιήστε το καλώδιο βίντεο (κίτρινο) για να συνδέσετε τον ακροδέκτη **VIDEO OUT** στην είσοδο βίντεο της τηλεόρασης για παρακολούθηση.

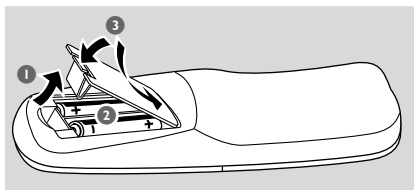
Σημειώσεις:

- Στην τηλεόραση, το βύσμα εισόδου βίντεο είναι συνήθως κίτρινο και μπορεί να φέρει σήμανση AIX Iξ, ΓΧΒΤ, Γονποτιυε ή Βατεβαζδ.
- Για να αποφύγετε τις μαγνητικές παρεμβολές, μην τοποθετείτε τα εμπρός ηχεία πολύ κοντά στην τηλεόραση.

## Βήμα 4: Σύνδεση του καλωδίου εναλλασσόμενου ρεύματος

Στην οθόνη ενδείξεων ενδέχεται να εμφανιστεί το μήνυμα "AUTO INSTALL - PRESS PLAY" (Αυτόματη εγκατάσταση - Πατήστε το PLAY) όταν συνδέσετε για πρώτη φορά στην πρίζα το καλώδιο εναλλασσόμενου ρεύματος. Πατήστε το ► || στην κεντρική μονάδα για να αποθηκεύσετε όλους τους διαθέσιμους ραδιοφωνικούς σταθμούς (σελίδα 3 - P3) ή πατήστε ■ για έξοδο (ανατρέξτε στην ενότητα "Λειτουργίες του δέκτη").

## Βήμα 5: Τοποθέτηση μπαταριών στο τηλεχειριστήριο



- 1 Ανοίξτε το καπάκι του χώρου των μπαταριών.
- 2 Τοποθετήστε δύο μπαταρίες τύπου R06 ή AA, ακολουθώντας τις ενδείξεις (+ -) που βρίσκονται στο εσωτερικό του χώρου των μπαταριών.
- 3 Κλείστε το καπάκι.

### Χρήση του τηλεχειριστηρίου για τη λειτουργία του συστήματος

- 1 Σκοπεύστε με το τηλεχειριστήριο κατ' ευθείαν τον αισθητήρα του τηλεχειριστηρίου (iR) που βρίσκεται στην κεντρική μονάδα.
- 2 Επιλέξτε τη συσκευή που θέλετε να ελέγξετε, πατώντας ένα από τα πλήκτρα πηγής του τηλεχειριστηρίου (για παράδειγμα CD, TUNER).
- 3 Στη συνέχεια, επιλέξτε τη ► ||, ◀, ▶).

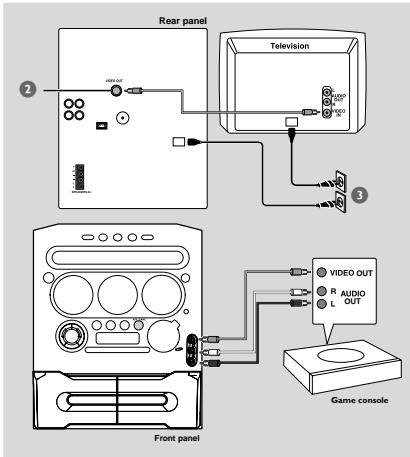
### ΠΡΟΣΟΧΗ!

- Αφαιρέστε τις μπαταρίες εάν έχουν εξαντληθεί ή δεν πρόκειται να χρησιμοποιηθούν επί μεγάλο χρονικό διάστημα.
- Μην χρησιμοποιείτε συγχρόνως μεταχειρισμένες και καινούργιες μπαταρίες ή διαφορετικούς τύπους μπαταριών.
- Οι μπαταρίες περιέχουν χημικές ουσίες και, συνεπώς, θα πρέπει να απορρίπτονται με το σωστό τρόπο.

## Σχετικά με το Gameport

Το Gameport (Θύρα παιχνιδιών) σας επιτρέπει να συνδέσετε την κονσόλα παιχνιδιών που έχετε σε αυτό το μίνι σύστημα, πράγμα το οποίο σας επιτρέπει να απολαύσετε τη πλήρη συναρπαστική εμπειρία παιχνιδιών λαμβάνοντας ισχυρή έξοδο ήχου.

## Προετοιμασία για χρήση



- 1 Συνδέστε τις εξόδους ήχου και βίντεο της κονσόλας παιχνιδιών στις εισόδους βίντεο και ήχου της θύρας GAMEPORT αντίστοιχα (ανατρέξτε στην ενότητα "Συνδέσεις – Σύνδεση της κονσόλας παιχνιδιών").
- 2 Συνδέστε την είσοδο βίντεο της τηλεόρασής σας στην υποδοχή **VIDEO OUT (CVBS)** που βρίσκεται στον πίσω πίνακα.
- 3 Συνδέστε το καλώδιο εναλλασσόμενου ρεύματος στην πρίζα.

## Έναρξη λειτουργίας

- 4 Ανοίξτε την τηλεόρασή σας και ρυθμίστε την στο σωστό κανάλι εισόδου βίντεο. Το κανάλι εισόδου βίντεο της τηλεόρασης μπορεί να ονομάζεται AUX IN, AUDIO / VIDEO (A/V) IN, EXT 1 κ.λπ. Τα κανάλια αυτά συχνά βρίσκονται κοντά στο κανάλι 00 της τηλεόρασής σας. Ή, το τηλεχειριστήριό σας ενδέχεται να έχει ένα κουμπί ή διακόπτη επιλογής διαφορετικών τρόπων λειτουργίας βίντεο. Για λεπτομέρειες, ανατρέξτε στο εγχειρίδιο της τηλεόρασής σας.

- 5 Πατήστε το **AUX•GAME** μέχρις ότου εμφανιστεί η ένδειξη "GAMEPORT".
- 6 Πατήστε το **GAME** για να επιλέξετε τον τύπο της ρύθμισης ήχου που ταιριάζει καλύτερα στο παιχνίδι: SPEED (Ταχύτητα), PUNCH (Χτύπημα), BLAST (Ριπή) ή OFF (Απενεργοποίηση).
- 7 Εάν θέλετε να μιξάρετε τον ήχο του παιχνιδιού σας με την αγαπημένη σας μουσική, πατήστε το **MIX-IT** για να επιλέξετε την αγαπημένη πηγή μουσικής: CD, TUNER, AUX, TAPE ή OFF.  
CD → "MIX-CD"  
TUNER → "MIX-TU"  
AUX → "MIX-AUX"  
TAPE → "MIX-TA 1" / "MIX-TA2"  
OFF → "MIX-OFF"

### Σημειώσεις:

– Για να αλλάξετε θήκη δίσκου, πρέπει να πιέσετε CD και μετά CD 1~3 για να επιλέξετε τη θήκη δίσκου που θέλετε.

- 8 Εάν χρειάζεται, ξεκινήστε την αναπαραγωγή της πηγής μίκτη που επιλέξατε.
- 9 Αρχίστε να παίζετε το αγαπημένο σας παιχνίδι.

## Για να ρυθμίσετε τη στάθμη της έντασης ήχου της κονσόλας παιχνιδιού

- Ρυθμίστε την ένταση ήχου **GAME VOLUME**.

### Σημειώσεις:

– Μπορείτε να ενεργοποιήσετε τις λειτουργίες **GAME VOLUME** και **MIX-IT** μόνον ενόσω βρίσκεται στον τρόπο λειτουργίας πηγής παιχνιδιών.  
– Εάν η κονσόλα παιχνιδιών είναι ενεργοποιημένη, η εικόνα βίντεο θα εμφανίζεται πάντοτε στην τηλεόραση, ακόμα κι αν δεν βρίσκεστε στον τρόπο λειτουργίας ηρανεποσου.

# Βασικές λειτουργίες

## Ενεργοποίηση/ απενεργοποίηση

### Μετάβαση στον ενεργό τρόπο λειτουργίας

- Πατήστε **CD, TUNER, TAPE** ή **AUX/ GAME**.

### Μετάβαση στη λειτουργία αναμονής χαμηλής κατανάλωσης ρεύματος (Eco Power)

- Πατήστε το **⏻**.  
→ Ανάβει το κουμπί **ECO POWER**.  
→ Η οθόνη ενδείξεων θα είναι κενή.

### Μετάβαση στον τρόπο λειτουργίας αναμονής (προβολή του ρολογιού)

- Πατήστε και κρατήστε πατημένο το **⏻**.  
→ Εμφανίζεται το ρολόι.  
→ Ενώσω βρίσκετε στον τρόπο λειτουργίας αναμονής, με το πάτημα του κουμπιού **CLOCK•TIMER** μεταβαίνετε στον τρόπο λειτουργίας αναμονής χαμηλής κατανάλωσης ρεύματος.

#### Σημείωση:

– Πριν μεταβείτε στον τρόπο λειτουργίας αναμονής χαμηλής κατανάλωσης ρεύματος ή στον τρόπο αναμονής, βεβαιωθείτε ότι απενεργοποιήσατε τον τρόπο λειτουργίας επίδειξης.

## Τρόπος λειτουργίας επίδειξης

Αν η λειτουργία επίδειξης είναι ενεργή, όποτε γυρίσετε το σύστημα στην λειτουργία αναμονής, θα αρχίσει να δείχνει διάφορα χαρακτηριστικά που προσφέρει το σύστημα.

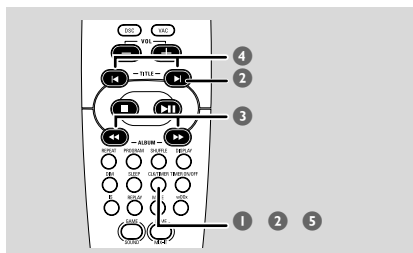
### Για να ενεργοποιήσετε τον τρόπο λειτουργίας επίδειξης

Στον τρόπο λειτουργίας αναμονής αναμονής, πατήστε και κρατήστε πατημένο το **■** στην κεντρική μονάδα μέχρις ότου εμφανιστεί το μήνυμα "WEMO ON" (Επίδειξη ενεργοποιημένη).

### Για να απενεργοποιήσετε τον τρόπο λειτουργίας επίδειξης

- Πατήστε και κρατήστε πατημένο το **■** στην κεντρική μονάδα μέχρι να εμφανιστεί η ένδειξη "WEMO OFF" (Επίδειξη απενεργοποιημένη).

## Ρύθμιση του ρολογιού



- 1 Πατήστε και κρατήστε πατημένο το **CLK/TIMER** (ή **CLOCK•TIMER** στην κεντρική μονάδα μέχρι να εμφανιστεί η ένδειξη "SELECT CLOCK OR TIMER" (Επιλέξτε ρολόι ή χρονοδιακόπτη).
- 2 Πατήστε το **+** (ή **▶** πάνω στο τηλεχειριστήριο) για να αλλάξετε την προβολή σε "CLOCK" (Ρολόι) και πατήστε πάλι το **CLK/TIMER (CLOCK•TIMER)** για επιβεβαίωση.
- 3 Πατήστε **◀◀** ή **▶▶** (ή **◀◀ / ▶▶** πάνω στο τηλεχειριστήριο) επανειλημμένα να ρυθμίσετε την ώρα.
- 4 Πατήστε **- +** (ή **◀ / ▶** πάνω στο τηλεχειριστήριο) επανειλημμένα να ρυθμίσετε τα λεπτά.
- 5 Πατήστε **CLK/TIMER (CLOCK•TIMER)** για να αποθηκεύσετε τη ρύθμιση.  
→ Το ρολόι θα ενεργοποιηθεί.

### Για να προβάλετε το ρολόι σε οποιαδήποτε λειτουργία πηγής

- Πατήστε το κουμπί **CLK/TIMER (CLOCK•TIMER)** μία φορά.  
→ Το ρολόι θα εμφανιστεί για λίγα λεπτά στην οθόνη.

#### Σημειώσεις:

- Όταν απουσνδέσετε το σύστημα από την τροφοδοσία ρεύματος η ρύθμιση του ρολογιού θα διαγραφεί.
- Εάν δεν πατήσετε κανένα κουμπί επί 90 δευτερόλεπτα, το σύστημα θα βγει αυτόματα από τον τρόπο λειτουργίας ρύθμισης του ρολογιού.
- Για να ρυθμίσετε αυτόματα το ρολόι μέσα από τις πληροφορίες ώρας σε σήμα RDS, ανατρέξτε στην ενότητα "Λειτουργίες δέκτη – Ρύθμιση του ρολογιού RDS".

## Μείωση της φωτεινότητας της οθόνης ενδείξεων του συστήματος

Μπορείτε να επιλέξετε την επιθυμητή φωτεινότητα από την οθόνη ενδείξεων.

- Σε οποιονδήποτε ενεργό τρόπο λειτουργίας, πατήστε επανειλημμένα το **DIM** στο τηλεχειριστήριο για να ενεργοποιήσετε/να απενεργοποιήσετε τον τρόπο λειτουργίας μείωσης της φωτεινότητας.  
→ Εμφανίζεται η ένδειξη **DIM**, εκτός από τον τρόπο λειτουργίας DIM OFF (Απενεργοποίηση μείωσης της φωτεινότητας).

## Έλεγχος έντασης ήχου

- Ρυθμίστε το κουμπί **MASTER VOLUME** (ή πατήστε το **VOL +/-** στο τηλεχειριστήριο) για να αυξήσετε ή να ελαττώσετε τη στάθμη του ήχου.  
→ Το "**%VOL MIN**" υποδηλώνει την ελάχιστη στάθμη έντασης ήχου και το "**%VOL MAX**" υποδηλώνει τη μέγιστη στάθμη έντασης ήχου.

### Για να απενεργοποιήσετε προσωρινά την ένταση του ήχου

- Πατήστε το κουμπί **MUTE** στο τηλεχειριστήριο.  
→ Η αναπαραγωγή θα συνεχίσει χωρίς ήχο και θα εμφανιστεί η ένδειξη "**MUTE**" (Σίγαση).  
→ Για να επαναφέρετε την ένταση του ήχου, πατήστε ξανά το κουμπί MUTE ή αυξήστε τη στάθμη της έντασης του ήχου.

## Ρύθμιση του ήχου

Δεν μπορούν να ενεργοποιηθούν ταυτόχρονα οι ηχητικές δυνατότητες ήχου wOOx, DSC και VAC. Ενώσω βρίσκεστε στον τρόπο λειτουργίας παιχνιδιών, δεν είναι διαθέσιμες προς επιλογή όλες οι δυνατότητες ρύθμισης του ήχου, εκτός από τις δυνατότητες ρύθμισης του ήχου των παιχνιδιών.

### wOOx

Υπάρχουν τρεις ρυθμίσεις ψOOw για τη βελτίωση απόκρισης των μπάσων.

- Πατήστε το κουμπί **wOOx ON•OFF** για να ενεργοποιήσετε (ON) (βελτιωμένο) ή να απενεργοποιήσετε (OFF) (κανονικό) το εφέ ήχου wOOx.

→ Όταν η λειτουργία wOOx είναι ενεργοποιημένη: θα εμφανιστεί στην οθόνη η ένδειξη wOOx και η στάθμη wOOx που είχε επιλεγεί τελευταία.

→ Όταν η λειτουργία wOOx είναι απενεργοποιημένη: θα εμφανιστεί η ένδειξη "**wOOx NORM**" ενώ η ένδειξη wOOx θα εξαφανιστεί από την οθόνη.

### Σημείωση:

– Μερικοί δίσκοι CD ενδέχεται να έχουν εγγραφεί με υψηλή διαμόρφωση, η οποία προκαλεί παραμόρφωση σε υψηλή ένταση. Εάν συμβεί κάτι τέτοιο, απενεργοποιήστε τη λειτουργία wOOx ή μειώστε την ένταση του ήχου.

### Ψηφιακή ρύθμιση του ήχου – DSC

Η ψηφιακή ρύθμιση του ήχου δίνει διαφορετικό τύπο προεπιλεγμένης ρύθμισης ισοσταθμιστή ήχου.

- Πατήστε επανειλημμένα το **DSC** για να επιλέξετε: NEW AGE, ELECTRIC, DIGITAL, POP, CLASSIC ή ROCK.

### VAC

Η ρύθμιση εικονικού περιβάλλοντος ήχου δίνει διαφορετικό τύπο περιβάλλοντος με βάση τη ρύθμιση του ισοσταθμιστή.

- Πατήστε επανειλημμένα το **VAC** για να επιλέξετε: CINEMA, ARCADE, CONCERT, DISCO, CYBER ή HALL.

### INCREDIBLE SURROUND (Εκπληκτικός περιβάλλον ήχος)

Η λειτουργία του Εκπληκτικού Περιβάλλοντος ήχου αυξάνει την εικονική απόσταση ανάμεσα στα εμπρός ηχεία, για να επιτύχετε έναν βαθύ στερεοφωνικό ήχο που δίνει την αίσθηση ότι σας περιβάλλει.

- Πατήστε επανειλημμένα το κουμπί το κουμπί **IS** πάνω στο τηλεχειριστήριο για να ενεργοποιήσετε/ απενεργοποιήσετε το εφέ περιβάλλοντος ήχου.  
→ Εάν ενεργοποιηθεί, στην οθόνη εμφανίζεται η ένδειξη **IS ON** και το κουμπί "**INCREDIBLE SURROUND**" ανάβει.  
→ Εάν απενεργοποιηθεί, στην οθόνη εμφανίζεται η ένδειξη "**IS OFF**" (Ιξγοσεδιμβε Τφσοσφξδ απενεργοποιημένο).

# Λειτουργίες δίσκων

## ΣΗΜΑΝΤΙΚΟ!

- Το σύστημα είναι σχεδιασμένο για κανονικούς δίσκους. Για τον λόγο αυτόν, δεν θα πρέπει να χρησιμοποιείτε εξαρτήματα όπως δακτυλιούς σταθεροποίησης δίσκων ή φύλλα χειρισμού δίσκων κλπ., που διατίθενται στην αγορά, διότι ενδέχεται να προκαλέσουν εμπλοκή στο μηχανισμό εναλλαγής δίσκων.
- Μην τοποθετείτε σε κάθε συρταρωτή θήκη περισσότερους από έναν δίσκο.

## Δίσκοι που μπορούν να αναπαραχθούν

Αυτό το σύστημα έχει τη δυνατότητα να αναπαράγει:

- Όλους τους προεγγεγραμμένους δίσκους CD ήχου
- Όλους τους ολοκληρωμένους εγγράψιμους (CDR) και επανεγγράψιμους (CDRW) δίσκους CD ήχου
- Δίσκους MP3-CD (Δίσκοι CD-ROM με κομμάτια MP3)
- Δίσκους WMA-CD (Δίσκοι CD-ROM με κομμάτια WMA)



## Τοποθέτηση δίσκων (σελίδα 3 – P4)

- 1 Πατήστε το **OPEN•CLOSE** για να ανοίξετε τη συρταρωτή θήκη δίσκου 1.
- 2 Τοποθετήστε έναν δίσκο με την πλευρά της ετικέτας στραμμένη προς τα επάνω.
- 3 Πατήστε και πάλι το **OPEN•CLOSE** για να κλείσετε τη συρταρωτή θήκη του δίσκου.  
→ Εμφανίζεται η ένδειξη "READING" (Ανάγνωση...). Στην οθόνη θα εμφανιστεί η επιλεγμένη συρταρωτή θήκη δίσκου, ο συνολικός αριθμός κομματιών και ο χρόνος αναπαραγωγής.

### Σημειώσεις:

- Για να διασφαλίσετε την καλή λειτουργία του συστήματος, προτού προχωρήσετε, περιμένετε μέχρις ότου οι συρταρωτές θήκες δίσκων διαβάσουν πλήρως τομ (τοθρ) δίσκο(ους).

## Βασικές ρυθμίσεις αναπαραγωγής

Τοποθέτηση δίσκων (σελίδα 3 – P4)

Για να αναπαράγετε όλους τους δίσκους που βρίσκονται στις θήκες δίσκων

- Πατήστε το **▶||**

Η

Στον τρόπο λειτουργίας διακοπής, πατήστε το **CD** για να επιλέξετε μια συρταρωτή θήκη δίσκου για να ξεκινήσετε και κατόπιν πατήστε το **▶||**.

→ Όλοι οι διαθέσιμοι δίσκοι θα αναπαραχθούν μία φορά και κατόπιν θα σταματήσουν.

### Για να αναπαράγετε τον επιλεγμένο δίσκο μόνον

- Πατήστε ένα από τα κουμπιά **CD 1~3** στο τηλεχειριστήριο.  
→ Ο επιλεγμένος δίσκος θα αναπαραχθεί μία φορά και, κατόπιν, θα σταματήσει.

### Για να επιλέξετε το κομμάτι που επιθυμείτε

- Πατήστε επανειλημμένα το **- ή +** (ή **◀/▶**) πάνω στο τηλεχειριστήριο, μέχρις ότου εμφανιστεί το κομμάτι που επιθυμείτε.  
→ Κατά τη διάρκεια της τυχαίας αναπαραγωγής (τρόπος λειτουργίας τυχαίοποίησης), το πάτημα του **-** (ή **◀**) πάνω στο τηλεχειριστήριο δεν επηρεάζει την τρέχουσα αναπαραγωγή.

### Για να αναζητήσετε κάποιο συγκεκριμένο απόσπασμα κομματιού κατά την αναπαραγωγή

- Πατήστε και κρατήστε πατημένο το **◀◀ ή ▶▶** (ή **◀◀/▶▶**) πάνω στο τηλεχειριστήριο) και ελευθερώστε το όταν εντοπίσετε το απόσπασμα που επιθυμείτε.  
→ Κατά τη διάρκεια της αναζήτησης, η ένταση του ήχου θα μειωθεί. Σε δίσκο MP3/WMA, η ένταση του ήχου θα σιγάσει.

### Για να αντικαταστήσετε δίσκους χωρίς να διακόψετε την αναπαραγωγή

- Πατήστε το **DISC CHANGE**.  
Για παράδειγμα, εάν εκείνη τη στιγμή η αναπαραγωγή γίνεται από τη συρταρωτή θήκη δίσκου 1, μπορείτε να αντικαταστήσετε στους δίσκους στις συρταρωτές θήκες δίσκων 2~5.

### Για να διακόψετε την αναπαραγωγή

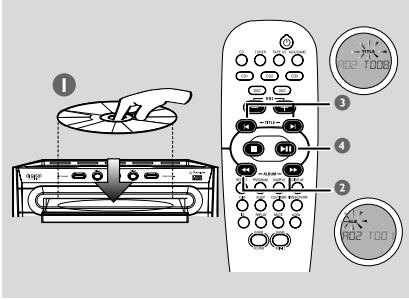
- Πατήστε το **▶||**  
→ Για να συνεχίσετε την κανονική αναπαραγωγή, επαναλάβετε την παραπάνω διαδικασία.

### Για να σταματήσετε την αναπαραγωγή

- Πατήστε το **■**.  
→ Εάν το σύστημα παραμείνει στον τρόπο λειτουργίας αναπαραγωγής επί περισσότερο από 30 λεπτά, θα μεταβεί στον τρόπο λειτουργίας χαμηλής κατανάλωσης ρεύματος.



## Αναπαραγωγή δίσκου MP3/ WMA



- 1 Τοποθετήστε έναν δίσκο MP3/WMA.  
→ Ο χρόνος ανάγνωσης των δίσκων ενδέχεται να υπερβεί τα 10 δευτερόλεπτα, λόγω του μεγάλου αριθμού κομματιών που περιέχονται σε κάθε δίσκο.  
→ Εμφανίζεται η ένδειξη "ΑΑΑ ΤΥΤΥ". Το ΑΑΑ είναι ο αριθμός του τρέχοντος κομματιού και το ΤΥΤΥ είναι ο αριθμός του τρέχοντος τίτλου.
- 2 Πατήστε το ◀◀ ή ▶▶ (ή ◀◀ / ▶▶) πάνω στο τηλεχειριστήριο) για να επιλέξετε το άλμπουμ που επιθυμείτε.
- 3 Πατήστε το - ή + (ή ◀ / ▶) πάνω στο τηλεχειριστήριο) για να επιλέξετε τον τίτλο που επιθυμείτε.
- 4 Πατήστε το ▶▶ για να αρχίσετε την αναπαραγωγή.
- Κατά τη διάρκεια της αναπαραγωγής, πατήστε το **DISPLAY** για να εμφανίσετε το όνομα του άλμπουμ και του τίτλου.

### Υποστηριζόμενα μορμά δίσκων MP3/ WMA:

- ISO9660, Joliet, UDF 1,5
- Μέγιστος αριθμός τίτλων: 400 (ανάλογα με το μήκος του ονόματος του αρχείου)
- Μέγιστος αριθμός άλμπουμ: 40
- Υποστηριζόμενες συχνότητες δειγματοληψίας: 32 kHz, 44,1 kHz, 48 kHz
- Υποστηριζόμενοι ρυθμοί δυφίων: 32~256 (kbps), μεταβλητοί ρυθμοί δυφίων
- Ετικέτες ID3: V1, I, V2,2, V2,3, V2,4

### ΣΗΜΑΝΤΙΚΟ!

- Σε αρχεία WMA προστατευόμενα από DRM, χρησιμοποιήστε το Windows Media Player 10 (ή μεταγενέστερη έκδοση) για «κάψιμο»/μετατροπή CD. Επισκεφτείτε το [www.microsoft.com](http://www.microsoft.com) για λεπτομέρειες σχετικές με Windows Media Player και WM DRM (Windows Media Digital Rights Management).

## Επανάληψη και τυχαιοποίηση

Μπορείτε να επιλέξετε και να αλλάξετε τις διάφορες λειτουργίες αναπαραγωγής πριν από ή κατά τη διάρκεια της αναπαραγωγής.

### Επανάληψη της αναπαραγωγής

- 1 Πατήστε επανειλημμένα το **REPEAT** στο τηλεχειριστήριο για να επιλέξετε:
  - για να επαναλάβετε την αναπαραγωγή του τρέχοντος κομματιού.
  - για να επαναλάβετε την αναπαραγωγή του τρέχοντος δίσκου.
- 2 Για να συνεχίσετε την κανονική αναπαραγωγή, πατήστε το **REPEAT** ωστόσο εμφανιστεί η ένδειξη "OFF" (Απενεργοποίηση).

### Τυχαία αναπαραγωγή

- Πατήστε το **SHUFFLE** στο τηλεχειριστήριο για να ενεργοποιήσετε/απενεργοποιήσετε τον τρόπο λειτουργίας τυχαιοποίησης.  
→ Εάν είναι ενεργοποιημένος, εμφανίζεται η ένδειξη **SHUFFLE** και ο τρόπος λειτουργίας επανάληψης (εάν υπάρχει κάποιος) θα ακυρωθεί.  
→ Η τυχαία αναπαραγωγή θα ξεκινήσει από την τρέχουσα συρταρωτή θήκη δίσκου. Μόνον αφού τυχαιοποιηθούν όλα τα κομμάτια της ενεργής συρταρωτής θήκης δίσκων θα γίνει αλλαγή στην επόμενη διαθέσιμη συρταρωτή θήκη δίσκου.  
→ Εάν είναι ενεργός ο τρόπος λειτουργίας προγράμματος, μόνον τα προγραμματισμένα κομμάτια θα αναπαραχθούν με τυχαία σειρά.

### Σημείωση:

- Εάν πατήσετε το κουμπί OPEN•CLOSE, θα ακυρωθούν όλοι οι τρόποι λειτουργίας επανάληψης και τυχαιοποίησης.

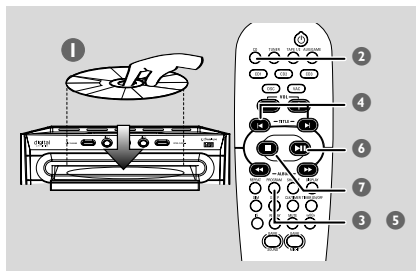
# Λειτουργίες δίσκων

## Προγραμματισμός των κομματιών του δίσκου

Ο προγραμματισμός είναι δυνατός, όταν η αναπαραγωγή έχει σταματήσει. Μπορείτε να αποθηκεύσετε στη μνήμη μέχρι και 99 κομμάτια, με οποιαδήποτε σειρά.

### ΣΗΜΑΝΤΙΚΟ!

Ο προγραμματισμός είναι δυνατός μόνον από τη συρταρωτή θήκη δίσκου που είναι επιλεγμένη εκείνη τη στιγμή.



- 1 Τοποθετήστε τους δίσκους που επιθυμείτε στις συρταρωτές θήκες δίσκων (ανατρέξτε στην ενότητα "Τοποθέτηση δίσκων").
- 2 Πατήστε το **CD** ή ένα από τα κουμπιά **CD 1-3** για να επιλέξετε κάποιον δίσκο.
- 3 Πατήστε το **PROGRAM** για να ξεκινήσετε τον προγραμματισμό.  
→ Η ένδειξη **PROG** αρχίζει να αναβοσβήνει.
- 4 Πατήστε το - ή + (ή **◀/▶**) πάνω στο τηλεχειριστήριο επανειλημμένα για να επιλέξετε το κομμάτι που επιθυμείτε.
- Για δίσκο MP3/WMA, πατήστε το **◀◀** ή **▶▶** (ή **◀◀/▶▶** πάνω στο τηλεχειριστήριο) και το - ή + (ή **◀/▶**) πάνω στο τηλεχειριστήριο για επιλογή του επιθυμητού άλμπουμ και του τίτλου για προγραμματισμό.
- 5 Πατήστε το **PROGRAM** για αποθήκευση.
- Επαναλάβετε τα βήματα 4-5 για να αποθηκεύσετε άλλα κομμάτια.  
→ Εάν επιχειρήσετε να προγραμματίσετε περισσότερα από 99 κομμάτια, εμφανίζεται η ένδειξη "PROGRAM FULL" (Πρόγραμμα πλήρες).

- 6 Για να ξεκινήσετε την αναπαραγωγή του προγράμματος, πατήστε το **▶||**.
- 7 Για να τερματίσετε τον προγραμματισμό, πατήστε το **■ μία φορά**.  
→ Η ένδειξη **PROG** παραμένει και η λειτουργία προγράμματος μένει ενεργή.

Σημειώσεις:

- Αν ο συνολικός χρόνος αναπαραγωγής έφθασε τα 100 λεπτά ή μία από τις προγραμματισμένες διαδρομές έχει αριθμό μεγαλύτερο από 30, εμφανίζεται το "—:—" αντί για τον συνολικό χρόνο αναπαραγωγής.
- Για δίσκο MP3/WMA, πάντα υπάρχει η ένδειξη «-:-».
- Εάν δεν πατήσετε κανένα κουμπί για 20 δευτερόλεπτα, το σύστημα θα βγει αυτόματως από τον τρόπο λειτουργίας προγραμματισμού.

## Έλεγχος του προγράμματος

- 1 Διακόψτε την αναπαραγωγή και πατήστε το - ή + (ή **◀/▶**) πάνω στο τηλεχειριστήριο επανειλημμένα.
- 2 Πατήστε **■** για έξοδο.  
H

Πατήστε το **▶||** για να ξεκινήσετε την αναπαραγωγή από το κομμάτι που προγραμματίστηκε εκείνη τη στιγμή.

## Διαγραφή του προγράμματος

- Διακόψτε την αναπαραγωγή και μετά πατήστε το **■** για να διαγράψετε το πρόγραμμα.  
→ Η ένδειξη **PROG** εξαφανίζεται και προβάλλεται η ένδειξη "PROGRAM CLEARED" (Το πρόγραμμα διαγράφηκε).

Σημείωση:

- Το πρόγραμμα θα σβηστεί εάν το σύστημα αποσυνδεθεί από την παροχή ρεύματος ή εάν μεταβείτε σε άλλον τρόπο λειτουργίας πηγής.

## ΣΗΜΑΝΤΙΚΟ!

Βεβαιωθείτε ότι είναι συνδεδεμένες οι κεραίες των FM και MW.

## Συντονισμός σε ραδιοφωνικούς σταθμούς

- 1 Πατήστε το **TUNER** για να εισέλθετε στον τρόπο λειτουργίας δέκτη. Για να επιλέξετε άλλη μπάντα (FM ή MW), πατήστε πάλι το **TUNER**.
- 2 Πατήστε και κρατήστε πατημένο το **◀◀** ή **▶▶** (ή **◀◀ / ▶▶** πάνω στο τηλεχειριστήριο), μέχρις ότου η ένδειξη συχνότητας αρχίσει να αλλάζει, και τότε αφήστε το.  
→ Το σύστημα συντονίζεται αυτόματα στον επόμενο ραδιοφωνικό σταθμό με ισχυρό σήμα.  
→ Η ένδειξη RDS ανάβει κατά τη λήψη πληροφοριών RDS (μόνον στη ζώνη των FM).

## Για να συντονιστείτε σε ραδιοφωνικό σταθμό με ασθενές σήμα

- Πατήστε στιγμιαία και επανειλημμένα το **◀◀** ή **▶▶** (ή **◀◀ / ▶▶** πάνω στο τηλεχειριστήριο) μέχρι να επιτύχετε την καλύτερη δυνατή λήψη.

## Προεπιλογή ραδιοφωνικών σταθμών

Μπορείτε να αποθηκεύσετε στη μνήμη έως 40 προεπιλεγμένους ραδιοφωνικούς σταθμούς, ξεκινώντας από τη ζώνη των FM και μετά περνώντας στη ζώνη των MW.

### Σημειώσεις:

- Εάν δεν πατήσετε κανένα κουμπί για 20 δευτερόλεπτα, το σύστημα θα βγει αυτόματα από τον τρόπο λειτουργίας προεπιλογής.
- Εάν κατά την εκτέλεση της λειτουργίας Plug & Play δεν εντοπιστεί καμία στερεοφωνική συχνότητα, θα εμφανιστεί η ένδειξη "CHECK ANTENNA" (Ελέγξτε την κεραία).

## Χρήση της δυνατότητας Plug & Play

(σελίδα 3 – P3)

Η δυνατότητα Plug & Play σάς επιτρέπει να αποθηκεύετε αυτομάτως όλους τους διαθέσιμους ραδιοφωνικούς σταθμούς.

- 1 Συνδέστε το σύστημα στην παροχή ρεύματος. Θα εμφανιστεί η ένδειξη "AUTO INSTALL – PRESS PLAY" (Αυτόματη εγκατάσταση – πατήστε το PLAY) **H**  
Στην λειτουργία Αναμονής / αναμονή, πιέστε και κρατήστε το **▶▶** στην κύρια συσκευή μέχρις ότου εμφανιστεί η ένδειξη "AUTO INSTALL – PRESS PLAY".
- 2 Πατήστε το **▶▶** στην κεντρική μονάδα για να ξεκινήσετε την εγκατάσταση.  
→ Εμφανίζεται η ένδειξη "INSTALL TUNER" (Εγκατάσταση δέκτη).  
→ Όλοι οι αποθηκευμένοι ραδιοφωνικοί σταθμοί θα αντικατασταθούν.  
→ Όταν η διαδικασία ολοκληρωθεί, θα αρχίσει να ακούγεται ο τελευταίος ραδιοφωνικός σταθμός (ή ο πρώτος διαθέσιμος σταθμός RDS).
- 3 Εάν η πρώτη θέση αποθήκευσης περιέχει σταθμό RDS, το σύστημα θα προχωρήσει στη ρύθμιση της ώρας RDS.  
→ Εμφανίζεται το μήνυμα "INSTALL" (Εγκατάσταση) και μετά το "TIME" (Ωρα) και "SEARCH RDS TIME" (Αναζήτηση ώρας RDS).  
→ Όταν αναγνωστεί η ώρα RDS, στην οθόνη θα εμφανιστεί η ένδειξη "RDS TIME" αι θα αποθηκευτεί η τρέχουσα ώρα.  
→ Εάν ο σταθμός RDS δεν μεταδώσει την ώρα RDS μέσα σε διάστημα 90 δευτερολέπτων, στην οθόνη θα εμφανιστεί η ένδειξη "NO RDS TIME" (Δεν υπάρχει ώρα RDS) και θα γίνει άμεση έξοδος από το πρόγραμμα.

## Αυτόματη προεπιλογή

Μπορείτε να ξεκινήσετε τον αυτόματο ορισμό προεπιλογών από κάποιον επιλεγμένο προεπιλεγμένο αριθμό.

- 1 Στον τρόπο λειτουργίας δέκτη, πατήστε το **+** ή **+** (ή **◀ / ▶** πάνω στο τηλεχειριστήριο) για να επιλέξετε έναν προεπιλεγμένο αριθμό.

# Λειτουργίες του δέκτη

- 2 Πατήστε και κρατήστε πατημένο το **PROGRAM** μέχρις ότου εμφανιστεί στην οθόνη η ένδειξη "AUTO" (Αυτόματα).  
→ Οι ραδιοφωνικοί σταθμοί που έχουν ήδη αποθηκευτεί σε κάποιον αριθμό θέσης δεν θα αποθηκευτούν ξανά σε άλλον αριθμό προεπιλογής.  
→ Εάν δεν έχει επιλεγεί αριθμός θέσης, η αυτόματη προεπιλογή θα ξεκινήσει από τη θέση (1) και όλες οι προηγούμενες προεπιλογές θα παρακαμφθούν.

## Μη αυτόματη προεπιλογή

Μπορείτε να επιλέξετε να αποθηκεύσετε μόνον τους αγαπημένους ραδιοφωνικούς σταθμούς.

- 1 Συντονιστείτε στον ραδιοφωνικό σταθμό που επιθυμείτε (ανατρέξτε στην ενότητα "Συντονισμός σε ραδιοφωνικούς σταθμούς").
  - 2 Πατήστε το **PROGRAM**.  
→ Ο αριθμός προεπιλογής αρχίζει να αναβοσβήνει. Εάν θέλετε να αποθηκεύσετε το ραδιοφωνικό σταθμό σε άλλον αριθμό προεπιλογής, πατήστε το - ή + (ή ◀/▶ πάνω στο τηλεχειριστήριο).
  - 3 Πατήστε ξανά το **PROGRAM** για αποθήκευση.
- Επαναλάβετε τα βήματα 1-3 για να αποθηκεύσετε άλλους ραδιοφωνικούς σταθμούς.

## Επιλογή ενός προεπιλεγμένου ραδιοφωνικού σταθμού

- Στον τρόπο λειτουργίας δέκτη, πατήστε το - ή + (ή ◀/▶ πάνω στο τηλεχειριστήριο).  
→ Στην οθόνη ενδείξεων εμφανίζεται ο αριθμός, η ραδιοφωνική συχνότητα και η ζώνη συχνοτήτων του προεπιλεγμένου σταθμού.

## Διαγραφή ενός προεπιλεγμένου ραδιοφωνικού σταθμού.

- Πατήστε και κρατήστε πατημένο το ■ μέχρις ότου εμφανιστεί η ένδειξη "PRESET DELETE" (Ο προεπιλεγμένος σταθμός διαγράφηκε).  
→ Ο τρέχων προεπιλεγμένος ραδιοφωνικός σταθμός θα διαγραφεί.  
→ Όλοι οι άλλοι προεπιλεγμένοι ραδιοφωνικοί σταθμοί με μεγαλύτερους αριθμούς μειώνονται κατά μία μονάδα.

## RDS

Το RDS (**Radio Data System**) είναι μια υπηρεσία η οποία επιτρέπει την εμφάνιση πρόσθετων πληροφοριών από τους σταθμούς FM. Εάν λαμβάνετε ένα σταθμό RDS, εμφανίζεται η ένδειξη RDS, καθώς και το όνομα του σταθμού.

## Κύλιση στις πληροφορίες RDS

- Συντονιστείτε σε κάποιο ραδιοφωνικό σταθμό RDS από τη ζώνη FM και μετά πατήστε το **AUTO REPLAY•RDS** επανειλημμένα για να επιλέξετε τις ακόλουθες πληροφορίες (εάν διατίθενται):
  - Το όνομα του σταθμού
  - Τον τύπο του προγράμματος (για παράδειγμα: Ειδήσεις, Δημόσια θέματα Αθλητικά κ.λπ.)
  - Μηνύματα ραδιοφωνικού κειμένου
  - Τη συχνότητα

## Ρύθμιση του ρολογιού RDS

Ορισμένοι ραδιοφωνικοί σταθμοί RDS ενδέχεται να μεταδίδουν την πραγματική ώρα ανά διαστήματα του ενός λεπτού. Είναι δυνατόν να ρυθμίσετε το ρολόι επιλέγοντας ένα σήμα καθορισμού ώρας το οποίο μεταδίδεται μαζί με το σήμα RDS.

- 1 Συντονιστείτε σε έναν ραδιοφωνικό σταθμό RDS από τη ζώνη των FM (ανατρέξτε στην ενότητα "Συντονισμός των ραδιοφωνικών σταθμών").
- 2 Πατήστε και κρατήστε πατημένο το **CLK/TIMER** (ή **CLOCK•TIMER** στην κεντρική μονάδα μέχρι να εμφανιστεί η ένδειξη "SELECT CLOCK OR TIMER" (Επιλέξτε ρολόι ή χρονοδιακόπτη).
- 3 Πατήστε το + (ή ▶) πάνω στο τηλεχειριστήριο για να αλλάξετε την προβολή σε "CLOCK" (Ρολόι) και πατήστε πάλι το **CLK/TIMER (CLOCK•TIMER)** για να επιβεβαιώση.

- 4 Πατήστε το **AUTO REPLAY•RDS**.  
→ Θα εμφανιστεί η ένδειξη "SEARCH RDS TIME".  
→ Όταν αναγνωστεί η ώρα RDS, θα αποθηκευτεί η τρέχουσα ώρα.  
→ Εάν ο σταθμός RDS δεν μεταδώσει την ώρα RDS μέσα σε διάστημα 90 δευτερολέπτων, στην οθόνη θα εμφανιστεί η ένδειξη "NO RDS TIME".

#### Σημείωση:

– Ορισμένοι ραδιοφωνικοί σταθμοί RDS ενδέχεται να μεταδίδουν την πραγματική ώρα ανά μονόλεπτα διαστήματα. Η ακρίβεια της μεταδιδόμενης ώρας εξαρτάται από τον ραδιοφωνικό σταθμό RDS που εκπέμπει.

## NEWS (Ειδήσεις)

Μπορείτε να ρυθμίσετε τον δέκτη έτσι ώστε, όταν ακούτε έναν δίσκο CD ή εξωτερική πηγή, η ακρόαση να διακόπτεται από τη λειτουργία NEWS ενός ραδιοφωνικού σταθμού RDS. Αυτό είναι δυνατόν μόνον εάν ο σταθμός RDS εκπέμπει σήμα λειτουργίας NEWS κατά την διάρκεια της εκπομπής των ειδήσεων.

#### ΣΗΜΑΝΤΙΚΟ!

**Μπορείτε να ενεργοποιήσετε τη λειτουργία NEWS από οποιονδήποτε τρόπο λειτουργίας πηγής, εκτός από τον ΔΕΚΤΗ.**

### Ενεργοποίηση της λειτουργίας NEWS

- 1 Σε οποιονδήποτε ενεργό τρόπο λειτουργίας, πατήστε το **DUBBING•NEWS** ωσότου εμφανιστεί η ένδειξη "NEWS" (Ειδήσεις).  
→ Εμφανίζεται η ένδειξη **NEWS**.  
→ Το σύστημα θα σαρώσει τους ραδιοφωνικούς σταθμούς που είναι αποθηκευμένοι στις πρώτες πέντε (5) θέσεις και θα περιμένει μέχρις ότου εντοπιστούν δεδομένα από τη λειτουργία Τύπος Προγράμματος Ειδήσεις σε οποιονδήποτε από αυτούς τους σταθμούς RDS.  
→ Κατά τη διάρκεια της αναζήτησης της λειτουργίας NEWS, ο τρέχων ενεργός τρόπος λειτουργίας συνεχίζεται χωρίς διακοπή.

- 2 Όταν εντοπιστεί εκπομπή με λειτουργία NEWS, το σύστημα θα τεθεί αυτομάτως στον τρόπο λειτουργίας Δέκτη.  
→ Η ένδειξη **NEWS** αρχίζει να αναβοσβήνει.
- Εάν στις πρώτες πέντε προεπιλεγμένες θέσεις δεν εντοπιστεί κανένας σταθμός RDS, το σύστημα θα βγει από τη λειτουργία NEWS.  
→ Εμφανίζεται η ένδειξη "NO RDS NEWS" (Δεν υπάρχουν ειδήσεις RDS).

#### Σημειώσεις:

- Πρέπει να βγείτε από τη λειτουργία Δέκτη προτού επιλέξετε τη λειτουργία NEWS.
- Προτού ενεργοποιήσετε τη λειτουργία NEWS, βεβαιωθείτε ότι υπάρχουν σταθμοί RDS στις πρώτες πέντε προεπιλεγμένες θέσεις.
- Η λειτουργία NEWS ενεργοποιείται μία μόνο φορά όταν την επιλέγετε.

#### Για να ακυρώσετε τη λειτουργία NEWS

- Πατήστε ξανά το κουμπί **DUBBING•NEWS** ή θέστε το σύστημα στον τρόπο λειτουργίας δέκτη.  
H

Κατά τη διάρκεια του δελτίου ειδήσεων, πατήστε οποιοδήποτε άλλο διαθέσιμο πλήκτρο για να εκτελέσετε την ανάλογη λειτουργία πηγής.

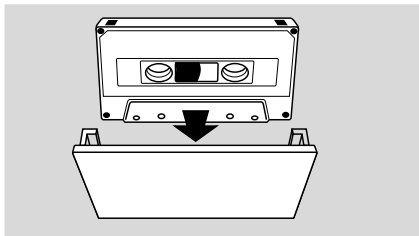
# Λειτουργία κασετοφώνου/Εγγραφή

## ΣΗΜΑΝΤΙΚΟ!

- Προτού αναπαράγετε μία κασέτα, ελέγξτε εάν η ταινία είναι χαλαρή και σφίξτε τη με ένα μολύβι. Η χαλαρή ταινία μπορεί να κοπεί ή να εμπλακεί μέσα στο μηχανισμό.
- Αποθηκεύστε τις ταινίες σε θερμοκρασία δωματίου και μην τις τοποθετείτε πολύ κοντά σε μαγνητικά πεδία (για παράδειγμα κοντά σε κάποιον μετασχηματιστή, τηλεόραση ή ηχείο).

## Αναπαραγωγή της ταινίας

- 1 Πατήστε το κουμπί ▲ για να ανοίξετε τη θύρα του κασετοφώνου.
- 2 Εισαγάγετε μία γραμμένη κασέτα και κλείστε τη θύρα του κασετοφώνου.
- Τοποθετήστε την κασέτα με την ανοιχτή πλευρά προς τα κάτω και την τυλιγμένη ταινία από την αριστερή πλευρά.



- 3 Πατήστε επανειλημμένα το κουμπί **TAPE** (TAPE 1•2) για να επιλέξετε το κασετόφωνο 1 ή 2.

→ Στην οθόνη εμφανίζεται ο αριθμός του κασετοφώνου που επιλέξατε.

- 4 Πατήστε το ►|| για να ξεκινήσει η αναπαραγωγή.

### Για να σταματήσετε την αναπαραγωγή

- Πατήστε το κουμπί ■.

### Για να αλλάξετε τη λειτουργία αναπαραγωγής

- Πατήστε επανειλημμένα το κουμπί **AUTO REPLAY•RDS** για να επιλέξετε τις διαφορετικές λειτουργίες αναπαραγωγής. **AUTO REPLAY** .. στο τέλος της αναπαραγωγής η ταινία θα τυλιχτεί αυτομάτως προς τα πίσω και η αναπαραγωγή θα αρχίσει ξανά. Η αναπαραγωγή θα

επαναληφθεί έως 20 φορές, μέχρις ότου πατήσετε το κουμπί <sup>2</sup>.

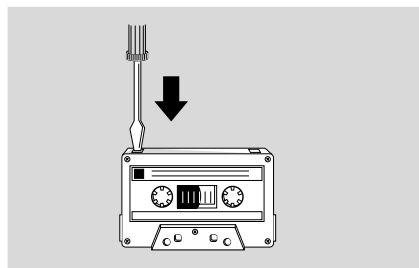
**ONCE** ..... η κασέτα θα αναπαράγει την επιλεγμένη πλευρά μία φορά και στη συνέχεια θα σταματήσει.

### Για γρήγορο τύλιγμα της ταινίας προς τα εμπρός ή προς τα πίσω, όταν η αναπαραγωγή έχει σταματήσει

- 1 Πατήστε και κρατήστε πατημένο το ◀◀ ή ▶▶ (ή ◀◀ / ▶▶ πάνω στο τηλεχειριστήριο).
- 2 Πατήστε το κουμπί ■ όταν εντοπίσετε το απόσπασμα που επιθυμείτε.

## Γενικές πληροφορίες για την εγγραφή

- Για εγγραφή χρησιμοποιήστε μόνον κασέτες τύπου IEC I (κασέτα κανονικού τύπου).
- Η στάθμη της εγγραφής ρυθμίζεται αυτόματως ανεξάρτητα από τη θέση της έντασης του ήχου, του VAC, του DSC κ.ο.κ.
- Η ταινία ασφαλίζεται και στα δύο άκρα με ένα διάφανο κομμάτι ταινίας. Στην αρχή και το τέλος της ταινίας δεν θα εγγραφεί τίποτα για έξι έως επτά δευτερόλεπτα.
- Για να αποφύγετε την ακούσια εγγραφή, σπάστε τη γλωττίδα που βρίσκεται στην αριστερή γωνία της πλευράς της κασέτας που θέλετε να προστατεύσετε.



- Εάν στην οθόνη εμφανιστεί η ένδειξη "CHECK TAPE" (ελέγξτε την ταινία), η γλωττίδα προστασίας έχει σπάσει. Τοποθετήστε ένα κομμάτι διάφανης αυτοκόλλητης ταινίας πάνω στο άνοιγμα.

## ΣΗΜΑΝΤΙΚΟ!

- Η εγγραφή επιτρέπεται εάν δεν καταπατούνται τα πνευματικά ή άλλα δικαιώματα τρίτων.
- Η εγγραφή είναι δυνατή μόνο στο κασετόφωνο.

## Προετοιμασία για την εγγραφή

- 1 Πατήστε το **TAPE (TAPE 1•2)** για να επιλέξετε TAPE 2.
- 2 Τοποθετήστε μία εγγράψιμη κασέτα στο κασετόφωνο 2, με την τυλιγμένη ταινία από την αριστερή πλευρά.
- 3 Προετοιμάστε την πηγή που πρόκειται να εγγραφεί.  
**DISC** – τοποθετήστε το(ους) δίσκο(ους).  
**TUNER** – συντονιστείτε στο ραδιοφωνικό σταθμό που επιθυμείτε.  
**TAPE** – τοποθετήστε μία προεγγεγραμμένη κασέτα στο κασετόφωνο 1 με την τυλιγμένη ταινία από την αριστερή πλευρά.  
**AUX•GAME** – συνδέστε εξωτερική συσκευή.

## Εγγραφή με το Πάτημα Ενός Κουμπιού

- 1 Πατήστε το **DISC**, το **TUNER** ή το **AUX•GAME** για να επιλέξετε την πηγή.
- 2 Ξεκινήστε την αναπαραγωγή της πηγής που επιλέξατε.
- 3 Πατήστε το **REC** για να ξεκινήσετε την εγγραφή.

## Για να σταματήσετε την εγγραφή

- Πατήστε το κουμπί ■ πάνω στο σύστημα.

## Συγχρονισμένη εγγραφή από CD

- 1 Πατήστε το **DISC** για να επιλέξετε το δίσκο.
- Πατήστε το κουμπί – ή + (ή ◀/▶) πάνω στο τηλεχειριστήριο) για να επιλέξετε το κομμάτι που επιθυμείτε να γράψετε.
- Μπορείτε να προγραμματίσετε τα κομμάτια με τη σειρά που θέλετε να εγγραφούν (ανατρέξτε στην ενότητα "Λειτουργία CD – Προγραμματισμός των κομματιών του δίσκου").
- 2 Πατήστε το **REC** για να ξεκινήσετε την εγγραφή.  
→ Η αναπαραγωγή του δίσκου θα αρχίσει αυτόματα.

## Για να επιλέξετε κάποιο άλλο κομμάτι κατά τη διάρκεια της εγγραφής

- 1 Πατήστε το ▶|| για να διακόψετε την εγγραφή.
- 2 Πατήστε το κουμπί – ή + (ή ◀/▶) πάνω στο τηλεχειριστήριο) για να επιλέξετε το κομμάτι που επιθυμείτε.
- 3 Πατήστε το ▶|| για να ξεκινήσει ξανά η εγγραφή.

## Για να σταματήσετε την εγγραφή

- Πατήστε το κουμπί ■.  
→ Η εγγραφή και η αναπαραγωγή του δίσκου θα σταματήσουν συγχρόνως.

## Αντιγραφή κασετών

- 1 Τοποθετήστε την προεγγεγραμμένη κασέτα στο κασετόφωνο 1.
- Μπορείτε να ρυθμίσετε την κασέτα στο απόσπασμα από το οποίο επιθυμείτε να ξεκινήσει η εγγραφή.
- 2 Πατήστε το κουμπί **DUBBING•NEWS**.  
→ Η αναπαραγωγή και η εγγραφή θα ξεκινήσουν συγχρόνως.
- Η αντιγραφή ταινιών είναι δυνατή μόνον στη μία πλευρά της κασέτας. Για να συνεχίσετε την εγγραφή στην άλλη πλευρά, μόλις τελειώσει η πλευρά A, γυρίστε τις κασέτες στην πλευρά B και επαναλάβετε τη διαδικασία.

## Για να σταματήσετε την αντιγραφή

- Πατήστε το κουμπί ■.

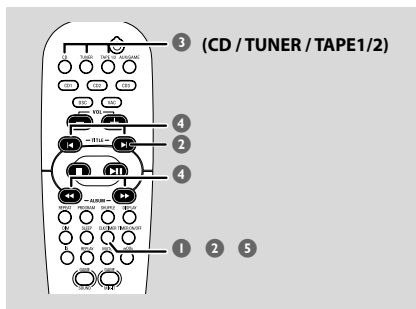
# Λειτουργίες χρονοδιακόπτη

## Ρύθμιση χρονοδιακόπτη

Το σύστημα μπορεί να μεταβεί αυτομάτως σε τρόπο λειτουργίας CD, TUNER ή TAPE σε μία προκαθορισμένη ώρα, και να χρησιμεύσει ως ξυπνητήρι για να σας ξυπνήσει.

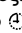
### ΣΗΜΑΝΤΙΚΟ!

- Πρωτού ρυθμίσετε το χρονοδιακόπτη, βεβαιωθείτε ότι το ρολόι έχει ρυθμιστεί σωστά.
- Η ένταση ήχου του χρονοδιακόπτη αυξάνεται σταδιακά από τη μικρότερη στάθμη έως τη στάθμη (10 dB) ή έως ότου φτάσει τη στάθμη έντασης που ρυθμίστηκε την τελευταία φορά.



- 1 Πατήστε και κρατήστε πατημένο το **CLK/TIMER** (ή **CLOCK•TIMER**) στην κεντρική μονάδα μέχρι να εμφανιστεί η ένδειξη "SELECT CLOCK OR TIMER" (Επιλέξτε ρολόι ή χρονοδιακόπτη).
- 2 Πατήστε το **+** (ή **▶** πάνω στο τηλεχειριστήριο) για να αλλάξετε την προβολή σε "TIMER" (Χρονοδιακόπτης) και πατήστε πάλι το **CLK/TIMER** για επιβεβαίωση.
- 3 Πατήστε **CD** ή **TUNER** ή **TAPE1/2** για να επιλέξετε την πηγή αφύπνισης που επιθυμείτε.  
CD → "CD XX:XX"  
TUNER → "TU XX:XX"  
TAPE → "TA XX:XX"
- 4 Πατήστε επανειλημμένα το **◀◀** ή **▶▶** (ή **◀◀ / ▶▶** πάνω στο τηλεχειριστήριο) (για τις ώρες) και το **-** ή **+** (ή **◀ / ▶** πάνω στο

τηλεχειριστήριο) (για τα λεπτά), για να ρυθμίσετε την ώρα αφύπνισης.

- 5 Πατήστε το **CLK/TIMER** για να αποθηκεύσετε τη ρύθμιση.  
→ Από τη στιγμή που θα ρυθμίσετε το χρονοδιακόπτη, θα είναι πάντα ενεργοποιημένος.  
→ Το εικονίδιο  παραμένει στην οθόνη. Υποδεικνύει ότι ο χρονοδιακόπτης είναι ενεργοποιημένος.
- Κατά την προκαθορισμένη ώρα, η επιλεγμένη πηγή ήχου θα αρχίσει να αναπαράγεται επί 30 πριν το σύστημα μεταβεί στον τρόπο λειτουργίας ρεύματος (εάν δεν πατηθεί κάποιο κουμπί εντός αυτού του χρονικού διαστήματος).  
→ CD – να παραγωγή του πρώτου κομματιού του CD. Εάν η υποδοχή του δίσκου είναι κενή, θα μεταβεί σε λειτουργία ραδιοφώνου.  
→ TUNER – αναπαραγωγή του ραδιοφωνικού σταθμού στον οποίον συντονιστήκατε τελευταία.  
→ TAPE – να παραγωγή κασέτας.

### Ενεργοποίηση/απενεργοποίηση του χρονοδιακόπτη

- Πατήστε το **TIMER ON/OFF** στο τηλεχειριστήριο για να απενεργοποιήσετε το χρονοδιακόπτη ή να ενεργοποιήσετε και πάλι την τελευταία ρύθμιση.  
→ Εάν είναι ενεργοποιημένος, οι πληροφορίες του χρονοδιακόπτη θα εμφανιστούν για λίγα δευτερόλεπτα, κατόπιν το σύστημα θα συνεχίσει με την τελευταία ενεργή πηγή ή θα παραμείνει στον τρόπο λειτουργίας αναμονής.  
→ Εάν είναι απενεργοποιημένος, θα εμφανιστεί η ένδειξη, "CANCEL" (Απενεργοποιημένος).

### Σημείωση:

- Εάν δεν πατήσετε κανένα κουμπί για 90 δευτερόλεπτα, το σύστημα θα βγει αυτομάτως από τον τρόπο λειτουργίας ρύθμισης του χρονοδιακόπτη.



## Ρύθμιση του χρονοδιακόπτη αυτόματου τερματισμού λειτουργίας

Ο χρονοδιακόπτης θέτει το σύστημα στον τρόπο λειτουργίας αναμονής, μετά από ένα προεπιλεγμένο χρονικό διάστημα.

- 1 Πατήστε επανειλημμένα το **SLEEP** μέχρις ότου φθάσετε στον επιθυμητό χρόνο τερματισμού λειτουργίας.

→ Οι επιλογές είναι οι ακόλουθες (η ώρα υπολογίζεται σε λεπτά):

15 → 30 → 45 → 60 → 90 → 120 →  
OFF → 15 ...

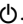
→ Εμφανίζεται η ένδειξη SLEEP, εκτός από την περίπτωση του τρόπου λειτουργίας "OFF" (Απενεργοποίηση).

→ Για να προβάλλετε ή να αλλάξετε τη

ρύθμιση, επαναλάβετε την παραπάνω διαδικασία.

- 2 Πριν το σύστημα περάσει στον τρόπο λειτουργίας αναμονής, θα εμφανιστεί μια ακολουθία αντίστροφης μέτρησης που διαρκεί 10 δευτερόλεπτα.  
"SLEEP 10" → "SLEEP 9" ... → "SLEEP 1" → "SLEEP"

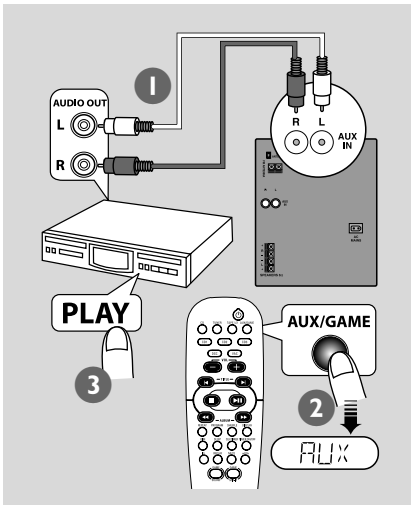
## Για να ακυρώσετε το χρονοδιακόπτη αυτόματου τερματισμού λειτουργίας

- Πατήστε επανειλημμένα το **SLEEP** μέχρι να εμφανιστεί η ένδειξη "OFF" ή πατήστε το κουμπί **STANDBY ON** .

## Άλλες συνδέσεις

### Ακρόαση εξωτερικής πηγής

Μπορείτε να ακούτε τον ήχο της συνδεδεμένης εξωτερικής πηγής μέσω των ηχείων του συστήματός σας.



- 1 Χρησιμοποιήστε τα καλώδια ήχου κόκκινου/λευκού χρώματος για συνδέσετε τους ακροδέκτες **AUX IN (R/L)** του συστήματός στους ακροδέκτες

**AUDIO OUT** (Εξόδος ήχου) και στην άλλη συσκευή ήχου/εικόνας (όπως τηλεόραση, συσκευή βίντεο, συσκευή αναπαραγωγής δίσκων λείζερ, συσκευή αναπαραγωγής δίσκων DVD ή συσκευή εγγραφής δίσκων CD)

→ Εάν η συσκευή που συνδέσατε διαθέτει μόνον έναν ακροδέκτη εξόδου ήχου, συνδέστε την στον αριστερό ακροδέκτη εισόδου **AUX IN**. Μπορείτε επίσης να χρησιμοποιήσετε ένα καλώδιο cinch "μετατροπής μονού σε διπλό" αλλά ο ήχος εξόδου θα εξακολουθήσει να είναι μονοφωνικός).

- 2 Πατήστε επανειλημμένα το **AUX/GAME** μέχρι να εμφανιστεί η ένδειξη "AUX".
- 3 Πατήστε το **PLAY** στη συνδεδεμένη συσκευή για να ξεκινήσει η αναπαραγωγή.

Σημειώσεις:

- Μπορείτε να επιλέξετε οποιοδήποτε από τα χαρακτηριστικά ρύθμισης ήχου (για παράδειγμα DSC ή VAC).
- Για τις πλήρεις πληροφορίες σύνδεσης και χρήσης, θα πρέπει να ανατρέχετε πάντοτε στο εγχειρίδιο οδηγιών του συνδεδεμένου εξοπλισμού.

# Προδιαγραφές

## ΕΝΙΣΧΥΤΗΣ

Ισχύς εξόδου .....	2 x 300 W MPO
.....	2 x 150 W RMS*
Λόγος σήματος προς θόρυβο ..	≥ 62 dBA (IEC)
Απόκριση συχνοτήτων ...	63–16000 Hz, -3 dB
Ευαισθησία εισόδου	
Είσοδος AUX/CDR .....	640 mV
GAMEPORT .....	310 mV
Εξοδος	
Ηχεία .....	≥ 4 Ω
Ακουστικά .....	32 Ω – 1000 Ω
* (4V, 1 kHz, 10% THD)	

## ΑΝΑΠΑΡΑΓΓΗ ΔΙΣΚΩΝ

Προγραμματιζόμενα κομμάτια .....	99
Απόκριση συχνοτήτων ...	50–18000 Hz, -3 dB
Λόγος σήματος προς θόρυβο .....	≥ 62 dBA
Διαχωρισμός καναλιών .....	≥ 35 dB (1 kHz)
MPEG I Επίπεδο 3 (MP3/WMA-CD) .....	
.....	MPEG AUDIO
Ρυθμός δυφίων MP3/WMA-CD ..	32-256 kbps
.....	(συνιστάται 128 kbps)
Συχνότητες δειγματοληψίας	32, 44.1, 48 kHz

## ΔΕΚΤΗΣ

Εύρος ζώνης FM .....	87.5 – 108 MHz
Εύρος ζώνης MW .....	531 – 1602 kHz
Αριθμός προεπιλεγμένων σταθμών .....	40
Κεραία	
FM .....	καλώδιο 75 Ω
MW .....	Κεραία βρόχου

## ΗΧΕΙΑ

Σύστημα .....	3 δρόμων, Bass reflex
Σύνθετη αντίσταση .....	4 Ω
Γούφερ .....	1 x 6.5"
Τουήτερ .....	1 x 2" με ψύξη Ferrofluid
Διαστάσεις (π x υ x β)	240 x 358 x 230 (mm)
Βάρος .....	4,35 kg το καθένα

## ΓΕΝΙΚΑ

Υλικό/ φινίρισμα .....	Πολυστενένιο/Μέταλλο
Εναλλασσόμενο ρεύμα ....	220 – 230 V / 50 Hz
Κατανάλωση ρεύματος	
Ενεργός .....	55 W
Σε αναμονή .....	< 25 W
Σε αναμονή χαμηλής κατανάλωσης .....	< 1 W
Διαστάσεις (π x υ x β)	265 x 322 x 390 (mm)
Βάρος (χωρίς τα ηχεία) .....	7.75 kg

**Οι προδιαγραφές και η εξωτερική εμφάνιση υπόκεινται σε αλλαγές χωρίς προηγούμενη ειδοποίηση.**

## ΠΡΟΕΙΔΟΠΟΙΗΣΗ

Σε καμιά περίπτωση δεν πρέπει να επιχειρήσετε να επισκευάσετε μόνοι σας το σύστημα, διότι κάτι τέτοιο θα καταστήσει άκυρη την εγγύηση. Μην ανοίγετε το σύστημα, γιατί υπάρχει κίνδυνος ηλεκτροπληξίας.

Σε περίπτωση βλάβης, ελέγξτε πρώτα τα παρακάτω σημεία, προτού πάτε το σύστημα για επισκευή. Εάν δεν μπορείτε να επιλύσετε το πρόβλημα ακολουθώντας αυτές τις υποδείξεις, συμβουλευτείτε την αντιπροσωπεία ή τη Philips για βοήθεια.

Problem	Solution
Η ραδιοφωνική λήψη δεν είναι καλή.	<ul style="list-style-type: none"><li>✓ Εάν το σήμα είναι πολύ αδύναμο, προσαρμόστε την κεραία ή συνδέστε μία εξωτερική κεραία για καλύτερη λήψη.</li><li>✓ Αυξήστε την απόσταση ανάμεσα στο σύστημά σας και στην τηλεόραση ή στο βίντεο.</li></ul>
Εμφανίζεται το μήνυμα "NO DISC" (Δεν υπάρχει δίσκος) ή η αναπαραγωγή του δίσκου είναι αδύνατη.	<ul style="list-style-type: none"><li>✓ Τοποθετήστε έναν δίσκο.</li><li>✓ Τοποθετήστε το δίσκο με την ετικέτα στραμμένη προς τα δεξιά.</li><li>✓ Αντικαταστήστε ή καθαρίστε το δίσκο: αναντρέξτε στην ενότητα "Πληροφορίες φροντίδας και ασφάλειας".</li><li>✓ Χρησιμοποιήστε έναν ολοκληρωμένο δίσκο CD-R(W) ή δίσκο της σωστής μορφής.</li></ul>
Το σύστημα δεν αντιδρά όταν πατάτε τα κουμπιά.	<ul style="list-style-type: none"><li>✓ Αφαιρέστε το καλώδιο εναλλασσόμενου ρεύματος από την πρίζα και επανασυνδέστε το. Θέστε πάλι το σύστημα σε λειτουργία.</li></ul>
Δεν μπορείτε να ακούσετε ήχο ή ο ήχος δεν είναι καλής ποιότητας.	<ul style="list-style-type: none"><li>✓ Ρυθμίστε την ένταση του ήχου.</li><li>✓ Αποσυνδέστε τα ακουστικά.</li><li>✓ Βεβαιωθείτε ότι τα ηχεία έχουν συνδεθεί σωστά.</li><li>✓ Ελέγξτε εάν το καλώδιο ρεύματος είναι συνδεδεμένο σωστά.</li></ul>
Το τηλεχειριστήριο δεν λειτουργεί σωστά.	<ul style="list-style-type: none"><li>✓ Επιλέξτε την πηγή (για παράδειγμα, (▶  , ◀◀ ή ▶▶)).</li><li>✓ Μειώστε την απόσταση ανάμεσα στο τηλεχειριστήριο και το σύστημα.</li><li>✓ Αντικαταστήστε τη μπαταρία.</li><li>✓ Στοχεύστε το τηλεχειριστήριο κατευθείαν προς τον αισθητήρα υπερύθρων.</li></ul>
Ο χρονοδιακόπτης δεν λειτουργεί.	<ul style="list-style-type: none"><li>✓ Ρυθμίστε το ρολόι σωστά.</li><li>✓ Πατήστε το TIMER ON/OFF για να ενεργοποιήσετε το χρονοδιακόπτη.</li></ul>
Το σύστημα εμφανίζει αυτόματως διάφορα χαρακτηριστικά και τα κουμπιά αρχίζουν να αναβοσβήνουν.	<ul style="list-style-type: none"><li>✓ Πατήστε και κρατήστε πατημένο το κουμπί DEMO STOP στην κεντρική μονάδα, για να απενεργοποιήσετε τη λειτουργία επίδειξης.</li></ul>