

PHILIPS

SHB5850

Bluetooth ausis
ieliekamās austiņas

Lietošanas instrukcija



Reģistrējiet savu preci un saņemiet atbalstu

www.philips.com/support

Satura rādītājs

1	Svarīgi drošības norādījumi	3
	Dzirdes drošība	3
	Vispārīga informācija	3

2	Jūsu Bluetooth ausīs ieliekamās ausiņas	4
	Iepakojuma saturs	4
	Citas ierīces	4
	Jūsu Bluetooth ausīs ieliekamo ausiņu pārskats	4

3	Darbības uzsākšana	5
	Ausiņu uzlāde	5
	Ausiņu savienošana pārī ar mobilo tālruni	5

4	Ausiņu lietošana	6
	Ausiņu savienošana ar Bluetooth ierīci	6
	Zvanu un mūzikas atskaņošanas vadība	6

5	Tehniskie dati	8
----------	-----------------------	----------

6	Jūsu ievēribai	9
	Nolietotās ierīces un baterijas utilizācija	9
	Iebūvētās baterijas izņemšana	9
	Preču zīmes	9

7	Biežāk uzdotie jautājumi	10
----------	---------------------------------	-----------

1 Svarīgi drošības norādījumi

Dzirdes drošība



⚡ Bīstami

- Lai novērstu iespējamus dzirdes bojājumus, neklausieties austiņās augstā skaļuma līmenī ilgu laika posmu un iestatiet skaļumu drošā līmenī. Jo augstāks skaļuma līmenis, jo īsāks drošas klausīšanās laiks.

Klausoties austiņās, ievērojiet šādus norādījumus:

- Klausieties saprātīgā skaļuma līmenī saprātīgu laika posmu.
- Esiet uzmanīgi un nepalieliniet skaļumu, kad jūsu dzirde ir pieradusi pie esošā skaļuma līmeņa.
- Negrieziet skaņu tik skaļi, ka nedzirdat apkārt notiekošo.
- Potenciāli bīstamās situācijās esiet piesardzīgi vai arī tīšaīcīgi pārtrauciet ierīces lietošanu.
- Pārmērīgs skaņas spiediens no austiņām var izraisīt dzirdes zudumu.
- Transportlīdzekļa vadīšanas laikā nav ieteicama klausīšanās austiņās, kad abas ausis ir nosegtas, un dažās valstīs tā var būt aizliegta.

- Savas drošības labad, braucot ar automašīnu, vai citās potenciāli bīstamās situācijās izvairieties no mūzikas klausīšanās vai runāšanas pa tālruni.

Vispārīga informācija

Lai izvairītos no bojājumiem vai darbības traucējumiem:

! Brīdinājums

- Nepakļaujiet austiņas pārmērīgam karstumam.
- Nenometiet austiņas.
- Austiņas nedrīkst apšļakstīt vai apliet ar nekādiem šķidrumiem.
- Nepieļaujiet austiņu iegremdēšanu ūdenī.
- Neizmantojiet tīrīšanas līdzekļus, kas satur alkoholu, amonjaku, benzolu vai abrazīvas sastāvdaļas.
- Ja ierīci nepieciešams notīrīt, lietojiet mīkstu drāniņu. Ja nepieciešams, samitriniet to ar nelielu ūdens daudzumu vai ziepjūdeni.
- Iebūvēto bateriju nedrīkst pakļaut pārmērīgam karstumam, piemēram, tiešiem saules stariem, ugunij u.tml.
- Sprādzienbīstamība baterijas nepareizas nomaiņas gadījumā. Nomainiet tikai ar tādu pašu vai līdzvērtīga tipa bateriju.

Ekspluatācijas un uzglabāšanas temperatūra un gaisa mitrums

- Eksploatējiet un uzglabājiet ierīci vietā, kur apkārtējā gaisa temperatūra ir starp -15°C un 55°C (līdz 90% relatīvā gaisa mitruma).
- Paaugstinātas vai pazeminātas temperatūras apstākļos var samazināties baterijas darbības laiks.

2 Jūsu Bluetooth ausīs ieliekamās austiņas



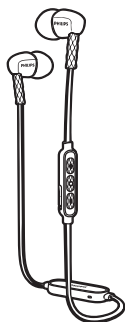
Tsā lietošanas pamācība

Apsveicam ar jūsu pirkumu un laipni lūdzam Philips! Lai pilnībā izmantotu Philips piedāvātā atbalsta iespējas, reģistrējiet savu preci www.philips.com/welcome.

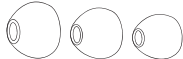
Ar šīm Philips bezvadu ausīs ieliekamajām austiņām jūs varat:

- izbaudīt ērtus bezvadu brīvroku zvanus;
- izbaudīt un vadīt bezvadu mūzikas atskaņošanu;
- pārlēgties starp zvaniem un mūzikas klausīšanos.

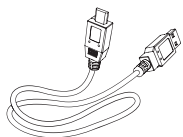
Iepakojuma saturs



Philips Bluetooth ausīs ieliekamās austiņas SHB5850



Maināmi gumijas austiņu uzgaļi

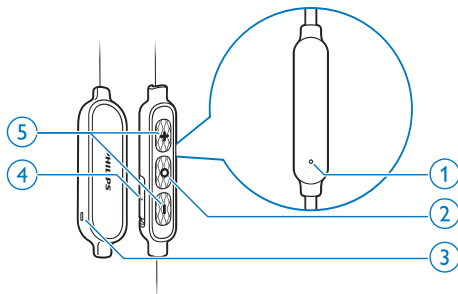


USB uzlādes kabelis (tikai uzlādei)

Citas ierīces

Mobilais tālrunis vai ierīce (piemēram, portatīvais dators, plaukstdators, Bluetooth adapteris, MP3 atskaņotāji u.c.), kas atbalsta Bluetooth un ir saderīga ar austiņām (skatīt “Tehniskie dati” 9. lpp.).

Jūsu Bluetooth ausīs ieliekamo austiņu pārskats



1. Mikrofons
2. Ieslēgšanas/izslēgšanas, mūzikas/zvanu vadības taustiņš
3. LED indikators
4. Micro USB uzlādes ligzda
5. Skaļuma/ieraksta kontroles taustiņš

3 Darbības uzsākšana

Austiņu uzlāde

Piezīme

- Pirms pirmās austiņu lietošanas reizes uzlādējiet bateriju piecas stundas, lai sasniegtu optimālu baterijas ietilpību un darbmūžu.
- Lai novērstu jebkādas bojājumus, izmantojiet tikai oriģinālo USB uzlādes kabeli.
- Pirms sākat austiņu uzlādi, beidziet vianu, jo, pievienojot austiņas uzlādes kabelim, tās izslēgsies.
- Uzlādes laikā austiņas var lietot kā parasti.

Pievienojiet komplektācijā iekļauto USB uzlādes kabeli:

- austiņu micro USB uzlādes ligzdai un
 - lādētājam/datora USB ligzdai.
- ↳ Uzlādes laikā LED indikators deg baltā krāsā. Kad baterija ir pilnībā uzlādēta, LED indikators izdziest.

Padoms

- Parasti baterijas pilnai uzlādei ir nepieciešamas divas stundas.

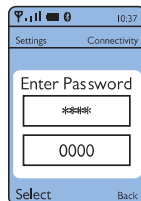
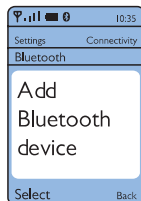
Austiņu savienošana pārī ar mobilo tālruni

Pirms pirmo reizi lietojat austiņas ar savu mobilo tālruni, savienojiet tās pārī ar mobilo tālruni. Veiksmīga savienošana pārī izveido unikālu šifrētu saikni starp austiņām un mobilo tālruni. Austiņas saglabā atmiņā pēdējās 4 savienotās ierīces. Ja jūs mēģināt austiņas savienot pārī ar vairāk nekā 4 ierīcēm, senāk pārī savienotās ierīces saite tiks aizstāta ar jauno saiti.

- 1 Pārlicinieties, vai austiņas ir pilnībā uzlādētas un izslēgtas.
- 2 Nospiediet un turiet nospiestu ieslēgšanas/izslēgšanas taustiņu, līdz LED gaismiņa pamīšus sāk mirgot baltā un zilā krāsā.
↳ Austiņas 5 minūtes paliek savienošanas pārī režīmā.
- 3 Pārlicinieties, vai mobilais tālrunis ir ieslēgts un tā Bluetooth funkcija ir aktīva.
- 4 Savienojiet pārī austiņas ar mobilo tālruni. Lai uzzinātu vairāk, skatiet sava mobilā tālruņa lietošanas instrukciju.

Piemērā tālāk ir parādīts, kā savienot pārī austiņas ar mobilo tālruni.

- 1 Savā mobilajā tālrunī ieslēdziet Bluetooth funkciju, izvēlieties Philips SHB5850.
- 2 Ja tiek prasīts, ievadiet austiņu paroli **“0000”** (četras nulles). Mobilajiem tālruņiem ar Bluetooth versiju 3.0 vai augstāku nav nepieciešams ievadīt paroli.



4 Austiņu lietošana

Austiņu savienošana ar Bluetooth ierīci

- 1 Ieslēdziet savu mobilo tālruni/Bluetooth ierīci.
- 2 Nospiediet un turiet nospiestu ieslēgšanas/izslēgšanas taustiņu, lai ieslēgtu austiņas.
 - ↳ LED indikators mirgo zilā krāsā.
 - ↳ Austiņas automātiski tiek savienotas ar pēdējo savienoto mobilo tālruni/Bluetooth ierīci. Ja pēdējā savienotā ierīce nav pieejama, tad austiņas mēģina savienoties ar priekšpēdējo savienoto ierīci.



Padoms

- Ja ieslēdzat savu mobilo tālruni/Bluetooth ierīci vai ieslēdzat Bluetooth funkciju tad, kad austiņas jau ir ieslēgtas, savienojiet savu mobilo tālruni/Bluetooth ierīci un austiņas manuāli.



Piezīme

- Ja austiņas piecu minūšu laikā nespēs savienoties ar nevienu Bluetooth ierīci, tad tās automātiski izslēgsies, lai taupītu baterijas enerģiju.

Zvanu un mūzikas atskaņošanas vadība

Ieslēgšana/Izslēgšana

Uzdevums	Taustiņš	Darbība
Ieslēgt austiņas.	Mūzikas/ zvanu vadība	Nospieš un divas sekundes turēt nospiestu.
Izslēgt austiņas.	Mūzikas/ zvanu vadība	Nospieš un četras sekundes turēt nospiestu. ↳ Baltais LED indikators mirgo un nodziest.

Mūzikas atskaņošanas vadība

Uzdevums	Taustiņš	Darbība
Sākt vai pauzēt mūzikas atskaņošanu.	Mūzikas/ zvanu vadība	Nospieš vienreiz.
Noregulēt skaļumu.	+/-	Nospieš vienreiz.
Pārlēkt uz priekšu.	+	Nospieš un paturēt.
Pārlēkt atpakaļ.	-	Nospieš un paturēt.

Zvanu vadība

Uzdevums	Taustiņš	Darbība
Atbildēt uz zvanu/beigt zvanu.	Mūzikas/zvanu vadība	Nospiest vienreiz. ↳ Viens pīkstiens.
Atteikt ienākošo zvanu.	Mūzikas/zvanu vadība	Nospiest un divas sekundes turēt nospiestu. ↳ Viens garš pīkstiens.
Zvana laikā pārslēgt zvanītāju.	Mūzikas/zvanu vadība	Nospiest divreiz. ↳ Viens pīkstiens.
Zvana laikā izslēgt/ieslēgt mikroфона skaņu.	+ un -	Nospiest vienreiz. ↳ Viens pīkstiens.

Austiņas ir ieslēgtas, bet nav savienotas ar Bluetooth ierīci.	LED gaismiņa ātri mirgo zilā krāsā. Ja neizdosies izveidot Bluetooth savienojumu, austiņas pēc 5 minūtēm automātiski izslēgsies.
Zems baterijas jaudas līmenis.	LED gaismiņa trīs reizes 10 sekunžu laikā nomirgo baltā krāsā, līdz baterija ir pilnībā izlādējusies.
Baterija ir pilnībā uzlādēta.	Baltā LED gaismiņa nedeg.

Citi austiņu indikatora statusi

Austiņu statuss	Indikators
Austiņas ir savienotas ar Bluetooth ierīci, kamēr tās ir gaidstāves režīmā vai kamēr jūs klausāties mūziku.	LED gaismiņa reizi 8 sekundēs mirgo zilā krāsā.
Austiņas ir gatavas savienošanai pārī.	LED gaismiņa pamīšus mirgo baltā un zilā krāsā.

5 Tehniskie dati

- Līdz 7 stundām mūzikas atskaņošanas vai 7 stundām runāšanas laika.
- Darbības ilgums gaidstāves režīmā līdz 160 stundām.
- Standarta laiks baterijas pilnai uzlādei: 2 stundas.
- Atkārtoti uzlādējama litija polimēru baterija (120 mAh).
- Bluetooth 4.1, Bluetooth mono atbalsts (austiņu profils – HSP, brīvroku profils – HFP), Bluetooth stereo atbalsts (uzlabotais skaņas izplatīšanas profils – A2DP; audio/video tālvadības profils – AVRCP).
- Darbības diapazons: līdz 10 metriem.
- Automātiska izslēgšanās.



Piezīme

- Specifikācijas var tikt mainītas bez brīdinājuma.

6 Jūsu ievērbai

Nolietotās ierīces un baterijas utilizācija

Jūsu ierīce ir izstrādāta un izgatavota, izmantojot augstas kvalitātes materiālus un sastāvdaļas, kurus var pārstrādāt un lietot atkārtoti.

Šis produkts var saturēt svinu un dzīvsudrabu. Šo materiālu utilizācija var būt regulēta vides apsvērumu dēļ. Lai saņemtu informāciju par utilizāciju vai pārstrādi, lūdzu, sazinieties ar vietējām atbildīgajām iestādēm vai apmeklējiet www.recycle.philips.com.

Šajā izstrādājumā ir iebūvētas baterijas:

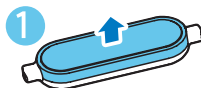
- Nesadedzināt. Baterijas var eksplodēt, ja tiek pārkarsētas.
- Lai saņemtu informāciju par utilizāciju vai pārstrādi, lūdzu, sazinieties ar vietējām atbildīgajām iestādēm vai apmeklējiet vietni www.recycle.philips.com.

Iebūvētās baterijas izņemšana

Piezīme

- Pirms izņemat iebūvēto bateriju, pārlicinieties, vai austiņas ir atvienotas no USB uzlādes kabeļa.

Ja jūsu valstī nav atsevišķas elektronisko ierīču savākšanas/utilizācijas sistēmas, jūs varat palīdzēt aizsargāt apkārtējo vidi, pirms austiņu utilizācijas izņemot un pareizi izmetot bateriju.



Vides aizsardzībai

Ražotājs ir izvairījies no visa nevajadzīgā iepakojuma lietošanas. Ierīces iepakojums ir izveidots tā, lai to varētu viegli sadalīt triju veidu materiālos: kartonā (kaste), putu polistirolā (amortizācijas materiāls) un polietilēnā (maisīni, aizsargājošā loksne).

Šī ierīce sastāv no materiāliem, kurus ir iespējams pārstrādāt un lietot atkārtoti, ja tās izjaukšanu veic specializētā uzņēmumā.

Lūdzu, ievērojiet vietējos noteikumus par iepakojuma materiālu, izlietoto bateriju un nolietoto ierīču utilizāciju.

Preču zīmes

Bluetooth

Bluetooth vārdiskā preču zīme un logotipi ir reģistrētas preču zīmes, kas ir Bluetooth SIG, Inc. īpašums, un Gibson Innovations tās izmanto saskaņā ar licenci.

7 Biežāk uzdotie jautājumi

Manas Bluetooth austiņas neieslēdzas.

Zems baterijas jaudas līmenis. Uzlādējiet austiņas.

Bluetooth austiņas neizdodas savienot pāri ar mobilo tālruni.

Bluetooth funkcija ir izslēgta. Ieslēdziet Bluetooth funkciju savā mobilajā tālrunī, kā arī ieslēdziet tālruni pirms ieslēdzat austiņas.

Savienošana pāri nedarbojas.

Pārliecinieties, vai austiņas ir savienošanas pāri režīmā.

- Izpildiet šajā lietošanas instrukcijā sniegtos norādījumus (skatīt "Austiņu savienošana pāri ar mobilo tālruni" 5. lpp.).
- Pirms atlaižat zvanu/mūzikas vadības taustiņu, pārliecinieties, vai LED indikators pamīšus mirgo baltā un zilā krāsā. Neatlaidiet taustiņu, ja LED indikators ir nomirgojis tikai zilā krāsā.

Mobilais tālrunis neatrod austiņas.

- Austiņas var būt savienotas ar citu iepriekš savienotu ierīci. Izslēdziet savienoto ierīci vai pārvietojiet to ārpus darbības diapazona.
- Savienošanas pāri atmiņa var būt atiestatīta, vai austiņas iepriekš tika savienotas pāri ar citu ierīci. Vēlreiz savienojiet pāri austiņas ar mobilo tālruni, kā aprakstīts lietošanas instrukcijā (skatīt "Austiņu savienošana pāri ar mobilo tālruni" 5. lpp.).

Austiņas ir savienotas ar mobilo tālruni, kas ir aprīkots ar Bluetooth stereo funkciju, bet mūzika tiek atskaņota tikai mobilā tālruņa skaļrunī.

Skatiet sava mobilā tālruņa lietošanas instrukciju. Izvēlieties mūzikas atskaņošanu austiņās.

Skaņas kvalitāte ir slikta, un ir dzirdama čerkstoņa.

Bluetooth ierīce atrodas ārpus darbības diapazona. Samaziniet attālumu starp austiņām un Bluetooth ierīci vai novāciet starp tiem esošos šķēršļus.

Ja straumēšana no mobilā tālruņa ir ļoti lēna, tad ir slikta skaņas kvalitāte, vai arī audiosatura straumēšana nedarbojas vispār.

Pārliecinieties, vai jūsu mobilais tālrunis atbalsta ne tikai (mono) HSP/HFP, bet arī A2DP (skatīt "Tehniskie dati" 8. lpp.).

Mūzikas atskaņošana ir dzirdama, taču Bluetooth ierīcē to nav iespējams vadīt (piemēram, atskaņot/ pauzēt/ pārlēkt uz priekšu/ atpakaļ).

Pārliecinieties, vai Bluetooth audioavots atbalsta AVRCP (skatīt "Tehniskie dati" 8. lpp.).

Turpmākam atbalstam, lūdzu, apmeklējiet www.philips.com/support.

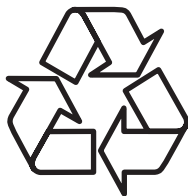


2015 © Gibson Innovations Limited. Visas tiesības patur autors.

Šo produktu ir ražojis un tas tiek pārdots ar Gibson Innovations Ltd. atbildību, un Gibson Innovations Ltd. ir garantijas sniedzējs attiecībā uz šo produktu.

Philips un Philips vairoga emblēma ir Koninklijke Philips N.V. reģistrētas preču zīmes, un Gibson Innovations Limited tās izmanto saskaņā ar Koninklijke Philips N.V. licenci.

UM_SHB5850_27_EN_V1.0



Apmeklējiet Philips internetā:
<http://www.philips.com>