

- User manual
- Manuel d'utilisation
- Manual del usuario
- Benutzerhandbücher
- Gebruikershandleidingen
- Manuale per l'utente
- Användarhandböckerna
- Brugermanual



## Important notes for users in the U.K.

### Mains plug

This apparatus is fitted with an approved 13 Amp plug. To change a fuse in this type of plug proceed as follows:

- 1 Remove fuse cover and fuse.
- 2 Fix new fuse which should be a BS1362 5 Amp, A.S.T.A. or BSI approved type.
- 3 Refit the fuse cover.

If the fitted plug is not suitable for your socket outlets, it should be cut off and an appropriate plug fitted in its place.

If the mains plug contains a fuse, this should have a value of 5 Amp. If a plug without a fuse is used, the fuse at the distribution board should not be greater than 5 Amp.

*Note: The severed plug must be disposed of to avoid a possible shock hazard should it be inserted into a 13 Amp socket elsewhere.*

### How to connect a plug

The wires in the mains lead are coloured with the following code: blue = neutral (N), brown = live (L).

- As these colours may not correspond with the colour markings identifying the terminals in your plug, proceed as follows:
  - Connect the blue wire to the terminal marked N or coloured black.
  - Connect the brown wire to the terminal marked L or coloured red.
  - Do not connect either wire to the earth terminal in the plug, marked E (or  $\frac{1}{2}$ ) or coloured green (or green and yellow).

Before replacing the plug cover, make certain that the cord grip is clamped over the sheath of the lead - not simply over the two wires.

### Copyright in the U.K.

Recording and playback of material may require consent. See Copyright Act 1956 and The Performer's Protection Acts 1958 to 1972.

## Italia

### DICHIARAZIONE DI CONFORMITA'

Si dichiara che l'apparecchio MCD296 Philips risponde alle prescrizioni dell'art. 2 comma 1 del D.M. 28 Agosto 1995 n. 548.

Fatto a Eindhoven

Philips Consumer Electronics  
Philips, Glaslaan 2  
5616 JB Eindhoven, The Netherlands

## Norge

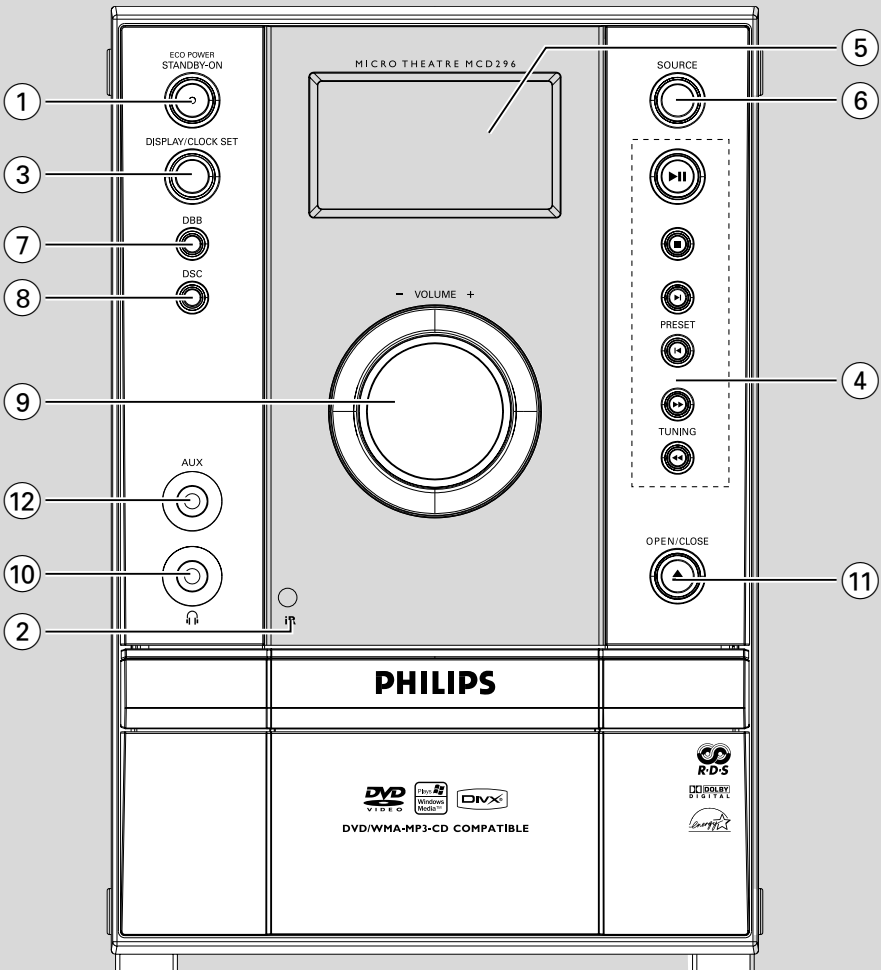
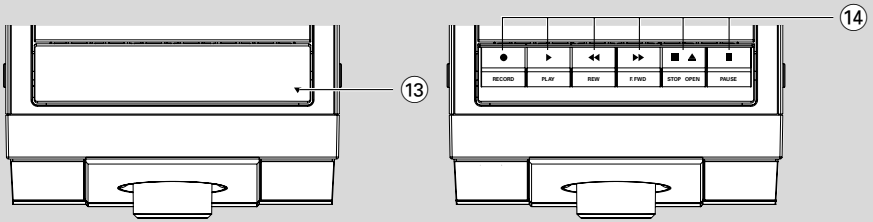
Typeskilt finnes på apparatens underside.

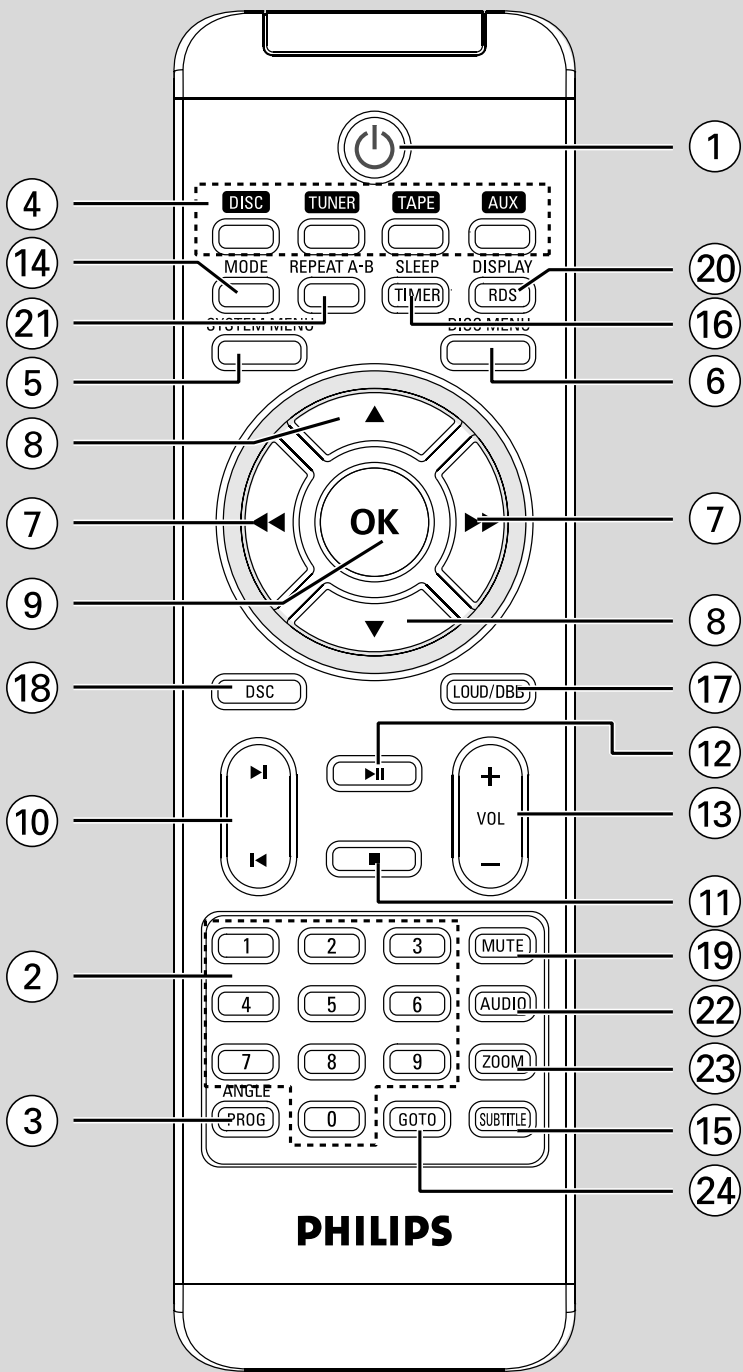
**Observer: Nettbryteren er sekundert innkoplet. Den innebygde nettdelen er derfor ikke frakoplet nettet så lenge apparatet er tilsluttet nettkontakten.**

For å redusere faren for brann eller elektrisk støt, skal apparatet ikke utsettes for regn eller fuktighet.

## CAUTION

**Visible and invisible laser radiation. If the cover is open, do not look at the beam.**





## DK

**Advarsel: Usynlig laserstråling ved åbning når sikkerhedsafbrydere er ude af funktion. Undgå udsættelse for stråling.**

**Bemærk: Netafbryderen er sekundært indkoblet og afbryder ikke strømmen fra nettet. Den indbyggede netdel er derfor tilsluttet til lysnettet så længe netstikket sidder i stikkontakten.**

## S

### **Klass 1 laserapparat**

**Varning! Om apparaten används på annat sätt än i denna bruksanvisning specificerats, kan användaren utsättas för osynlig laserstråling, som överskrider gränsen för laserklass 1.**

**Observera! Stömbrytaren är sekundärt kopplad och bryter inte strömmen från nätet. Den inbyggda nådelen är därför ansluten till elnätet så länge stickproppen sitter i vägguttaget.**

## SF

### **Luokan 1 laserlaite**

**Varoitus! Laitteen käyttäminen muulla kuin tässä käyttöohjeessa mainitulla tavalla saattaa altistaa käyttäjän turvallisuusluokan 1 ylittävälle näkymättömälle lasersäteilylle.**

**Oikeus muutoksiin varataan. Laite ei saa olla alttiina tippu- ja roiskevedelle.**

**Huom. Toiminnanvalitsin on kytketty toisipuolelle, eikä se kytke laitetta irti sähköverkosta. Sisäänrakennettu verkko-osa on kytkettynä sähköverkkoon aina silloin, kun pistoke on pistorasiasassa.**

### **Manufactured under license from Dolby Laboratories.**

"Dolby", "Pro Logic" and the double-D symbol are trademarks of Dolby Laboratories.

MANUFACTURED UNDER LICENSE FROM DIGITAL THEATER SYSTEMS, INC. US PAT. NO 5,451,942, 5,956,674, 5,974,380, 5,978,762 AND OTHER WORLDWIDE

PATENTS ISSUED AND PENDING. "DTS" AND "DTS DIGITAL SURROUND" ARE REGISTERED TRADEMARKS OF DIGITAL THEATER SYSTEMS, INC. COPYRIGHT 1996, 2000 DIGITAL THEATER SYSTEMS, INC. ALL RIGHTS RESERVED.

This product incorporates copyright protection technology that is protected by method claims of certain U.S. patents and other intellectual property rights owned by Macrovision Corporation and other rights owners. Use of this copyright protection technology must be authorized by Macrovision Corporation, and is intended for home and other limited viewing uses only unless otherwise authorized by Macrovision Corporation. Reverse engineering or disassembly is prohibited.

**DivX, DivX Certified, and associated logos are trademarks of DivX Networks, Inc and are used under license.**



**Windows Media is a trademark of Microsoft Corporation.**

# Language Code

Abkhazian	6566	Inupiaq	7375	Pushto	8083
Afar	6565	Irish	7165	Russian	8285
Afrikaans	6570	Íslenska	7383	Quechua	8185
Amharic	6577	Italiano	7384	Raeto-Romance	8277
Arabic	6582	Ivrit	7269	Romanian	8279
Armenian	7289	Japanese	7465	Rundi	8278
Assamese	6583	Javanese	7486	Samoan	8377
Avestan	6569	Kalaallisut	7576	Sango	8317
Aymara	6589	Kannada	7578	Sanskrit	8365
Azerhijani	6590	Kashmiri	7583	Sardinian	8367
Bahasa Melayu	7783	Kazakh	7575	Serbian	8382
Bashkir	6665	Kernewek	7587	Shona	8378
Belarusian	6669	Khmer	7577	Shqip	8381
Bengali	6678	Kinyarwanda	8287	Sindhi	8368
Bihari	6672	Kirghiz	7589	Sinhalese	8373
Bislama	6673	Komi	7586	Slovensky	8373
Bokmål, Norwegian	7866	Korean	7579	Slovenian	8376
Bosanski	6683	Kuanyama; Kwanyama	7574	Somali	8379
Brezhoneg	6682	Kurdish	7585	Sotho; Southern	8384
Bulgarian	6671	Lao	7679	South Ndebele	7882
Burmese	7789	Latina	7665	Sundanese	8385
Castellano, Español	6983	Latvian	7686	Suomi	7073
Catalán	6765	Letzeburgesch;	7666	Swahili	8387
Chamorro	6772	Limburgan; Limburger	7673	Swati	8383
Chechen	6769	Lingala	7678	Svenska	8386
Chewa; Chichewa; Nyanja	7889	Lithuanian	7684	Tagalog	8476
中文	9072	Luxembourgish;	7666	Tahitian	8489
Chuang; Zhuang	9065	Macedonian	7775	Tajik	8471
Church Slavic; Slavonic	6785	Malagasy	7771	Tamil	8465
Chuvash	6786	Magyar	7285	Tatar	8484
Corsican	6779	Malayalam	7776	Telugu	8469
Česky	6783	Maltese	7784	Thai	8472
Dansk	6865	Manx	7186	Tibetan	6679
Deutsch	6869	Maori	7773	Tigrinya	8473
Dzongkha	6890	Marathi	7782	Tonga (Tonga Islands)	8479
English	6978	Marshallese	7772	Tsonga	8483
Esperanto	6979	Moldavian	7779	Tswana	8478
Estonian	6984	Mongolian	7778	Türkçe	8482
Euskara	6985	Nauru	7865	Turkmen	8475
Ελληνικά	6976	Navaho; Navajo	7886	Twi	8487
Faroese	7079	Ndebele, North	7868	Uighur	8571
Français	7082	Ndebele, South	7882	Ukrainian	8575
Frysk	7089	Ndonga	7871	Urdu	8582
Fijian	7074	Nederlands	7876	Uzbek	8590
Gaelic; Scottish Gaelic	7168	Nepali	7869	Vietnamese	8673
Gallegan	7176	Norsk	7879	Volapuk	8679
Georgian	7565	Northern Sami	8369	Walloon	8765
Gikuyu; Kikuyu	7573	North Ndebele	7868	Welsh	6789
Guarani	7178	Norwegian Nynorsk;	7878	Wolof	8779
Gujarati	7185	Occitan; Provençal	7967	Xhosa	8872
Hausa	7265	Old Bulgarian; Old Slavonic	6785	Yiddish	8973
Herero	7290	Oriya	7982	Yoruba	8979
Hindi	7273	Oromo	7977	Zulu	9085
Hiri Motu	7279	Ossetian; Ossetic	7983		
Hrwatski	6779	Pali	8073		
Ido	7379	Panjabi	8065		
Interlingua (International)	7365	Persian	7065		
Interlingue	7365	Polski	8076		
		Português	8084		

# Inhoudsopgave

## Inleiding en algemene informatie

Functies .....	142
Geschiedte CD's .....	142
Bijgeleverde accessoires .....	142
Met het oog op het milieu .....	143
Onderhouds- en veiligheidsvoorschriften ..	143
Gehoorbescherming .....	144

## Aansluitingen

Stap 1: De luidsprekers installeren .....	145
Stap 2: Aansluiten van de luidsprekers .....	146
Stap 3: Antenneaansluitingen .....	146
Stap 4: Aansluiten van een tv .....	146-147
Gebruik van de composiet videoaansluiting	
De S-Video In jack gebruiken	
Gebruik van een losse RF-modulator	
Stap 5: Aansluiten van het netsnoer .....	148
Optioneel: Aansluiten van extra apparatuur	148

## Bedieningsknoppen

Bedieningsknoppen op het systeem .....	149
Bedieningsknoppen en de afstandsbediening ....	
.....	149-150

## Voorbereidingen

Voor u de afstandsbediening gebruikt .....	151
Vervangen van de batterij (lithium CR2025) in de afstandsbediening .....	151
Stap 1: Instellen van de klok .....	151
Stap 2: De videopreferenties instellen .	152-153
Stap 3: Instellen van de voorkeurtaal .....	153

## Grundfunktionen

In de energiebesparende stand-by-stand schakelen .....	154
Stroombesparende automatische STAND-BY .	
.....	154
Klankeffecten .....	154
DBB	
DSC	
LOUDNESS	
Lautstärkeregelung .....	154

## CD-Betrieb

Afspelen van een disk .....	155
Gebruik van het diskmenu .....	155
Basisfuncties bij afspelen .....	155-157
Tijdelijk onderbreken van het afspelen	
Naar een andere titel	
Verdergaan met afspelen vanaf het punt waar het laatst gestopt werd	
Zoom	
Herhalen	
Shuffle afspelmmodus	
Herhalen van A tot B	
Slow Motion	
Programmeren	
Versneld zoeken binnen een nummer/ hoofdstuk	
Zoeken op Tijd & zoeken op hoofdstuk/ nummer	
Informatieweergave tijdens afspelen	
Speciale schijffuncties .....	157
Afspelen van een titel	
Camerahoek	
Wijzigen van de gesproken taal	
Ändern des Audiokanals	
Ondertitels	
Afspelen van een MP3-/WMA .....	158
Algemene functies	
Weergaveselectie	
Afspelen van een Picture-disk .....	158
Algemene functies	
Weergaveselectie	
Afspelen van een Picture-disk .....	159
Afbeelding inzoomen	
Slideshow te beginnen	
Afbeeldingen spiegelen/roteren	
Een DivX-disc afspelen .....	159

## DVD Menubedieningen

Basisfuncties .....	160
SYSTEM SETUP .....	160-162
TV SYSTEM	
SCREEN SAVER	
TV TYPE	
PASSWORD	
RATING	
DEFAULT	
DIVX(R) VOD registration code	
LANGUAGE SETUP .....	162
VIDEO SETUP .....	162
BRIGHTNESS	
CONTRAST	
HUE	
SATURATION	
AUDIO SETUP .....	162-163
DIGITAL OUT	
DOWNMIX	
3D PROCESSING	
LPCM	
NIGHT MODE	

## Radio-ontvangst

Afstemmen op een radiozender .....	164
Programmeren van radiozenders .....	164
Automatisch programmeren	
Handmatig programmeren	
Afstemmen op een geprogrammeerde zender .....	164
RDS .....	165
Instellen van de RDS-klok	

## Bediening van/ opnemen op het cassettedeck

Afspelen van een cassette .....	166
Algemene informatie over opnemen .....	166
Vorbereidingen voor het opnemen .....	167
Synchroon starten bij opnemen van een CD (bij CD) .....	167
Opnemen met één druk op de knop .....	167

## Klok/Timer

Instellen van de klok .....	168
Timer-einstelling .....	168
Inslapen met de timer .....	168

## Technische gegevens .....

## Verhelpen van storingen ...

## Trefwoordenlijst .....

## Wegwerpen van uw afgedankt apparaat

Uw apparaat werd ontworpen met en vervaardigd uit onderdelen en materialen van superieure kwaliteit, die gerecycleerd en opnieuw gebruikt kunnen worden.



Wanneer het symbool van een doorstreepte vuilnisemmer op wielen op een product is bevestigd, betekent dit dat het product conform is de Europese Richtlijn 2002/96/EC

Gelieve u te informeren in verband met het plaatselijke inzamelingsstelsel voor elektrische en elektronische apparaten.

Gelieve u te houden aan de plaatselijke reglementering en apparaten niet met het gewone huisvuil mee te geven. Door afgedankte apparaten op een correcte manier weg te werpen helpt u mogelijke negatieve gevolgen voor het milieu en de gezondheid te voorkomen.



# Inleiding en algemene informatie

## Functies

Uw DVD Microsysteem met een 2-kanalaas digitale versterker creëert dezelfde dynamische geluidskwaliteiten die U terugvindt in echte cinema's en bevat enkele van de beste kenmerken van home theater technologie.

## Aansluitingen voor extra apparatuur

Biedt u de mogelijkheid andere audio- en audiovisuele apparaten op het systeem aan te sluiten zodat u de Surround Sound-luidsprekers van het systeem kunt gebruiken.

## Kinderslot (verschillende niveaus)

Biedt u de mogelijkheid een beveiligingsniveau in te stellen zodat uw kinderen geen DVD's kunnen bekijken die niet geschikt voor hen zijn.

## Timer met inslaapfunctie

Met deze functie kunt u een bepaalde tijdsduur kiezen waarna het systeem automatisch stand-by schakelt.

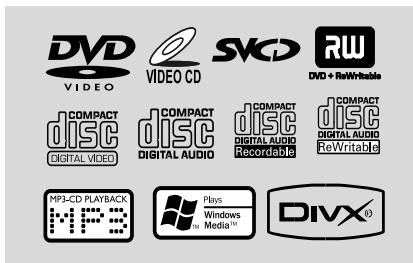
## Nachtstand

Biedt u de mogelijkheid het dynamisch bereik te beperken door het verschil in geluidsniveau tussen de verschillende geluidspassages in Dolby Digital kleiner te maken.

## Geschikte CD's

**Uw dvd-microsysteem speelt de volgende disks af:**

- Digitale videodisks (dvd's)
- Video-cd's (vcd's)
- Super-Video-cd's (S-vcd's) en AVCD's
- Windows Media Audio (WMA)
- Digitale videodisks + rewritable (dvd+rw)
- Compact disks (cd's)
- DivX(R) op CD-R(W):
- DivX 3.11, 4.x en 5.x
- Picture-files (Kodak, JPEG) op cd-r(w)
- Ondersteunde MP3-diskformaten:
  - UDF/ISO 9660-formaat
  - Max. Titel/albumnaam - 12 karakters
  - Maximale aantal nummers plus albums is 255.
  - Directory's met maximaal 8 geneste niveaus
  - Het maximale aantal albums is 32.
  - Het maximale aantal MP3 nummers is 999.
  - Ondersteunde bemonsteringsfrequenties voor MP3-disks zijn : 32 kHz, 44,1 kHz, 48 kHz.
  - Ondersteunde bitsnelheden voor MP3-disks zijn : 32, 64, 96, 128, 192, 256 (kbps).



De volgende formaten worden niet ondersteund

- Bestanden zoals \*.VMA, \*.AAC, \*.DLF, \*.M3U, \*.PLS, \*.WAV,
- Niet-Engelse Album/Titelnamen
- Schijven opgenomen in Jolietformaat

## Regiocodes

De dvd's moeten de regiocode voor alle regio's (**ALL**) hebben of voor **Region 2** wilt u ze op dit dvd-microsysteem kunnen afspelen. Disks met codes voor andere regio's kunnen niet afgespeeld worden.



*Handige tip:*

- Voor schijven met meerdere modi zal enkel een modus geselecteerd worden voor weergave, afhankelijk van het opnameformaat.
- Als u problemen heeft met het afspelen van een bepaalde disk, haal dan de disk uit en probeer een andere. Verkeerd geformatteerde disks kunnen op dit dvd-microsysteem niet afgespeeld worden.
- DTS surround geluidsuitgang is niet beschikbaar voor deze DVD speler

## Bijgeleverde accessoires

- een video-cinch-kabel (geel)
- MW-raamantenne
- FM-draadantenne
- Afstandsbediening (met batterij)
- deze gebruiksaanwijzing

## Met het oog op het milieu

Wij hebben alle overbodig verpakkingsmateriaal weggelaten en ervoor gezorgd dat de verpakking gemakkelijk in drie materialen te scheiden is: karton (doos), polystyreenschuim (buffer) en polyethyleen (zakken, beschermfolie).

Uw systeem bestaat uit materialen die door een gespecialiseerd bedrijf gerecycleerd en hergebruikt kunnen worden. Informeer waar u verpakkingsmateriaal, lege batterijen en oude apparatuur kunt inleveren.

## Onderhouds- en veiligheidsvoorschriften

### Vermijd hoge temperaturen, vocht, water en stof

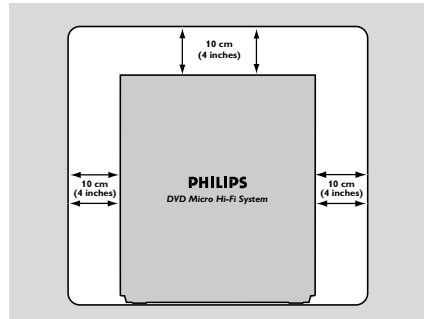
- Houd het systeem, de batterijen of cd's uit de buurt van vocht, regen, zand of warmtebronnen bijvoorbeeld bij verwarmingsapparatuur of in de volle zon
- Er mogen geen voorwerpen met een open vlam, zoals aangestoken kaarsen op het apparaat worden geplaatst.
- Geen voorwerpen met vloeistoffen, zoals vazen, mogen op het apparaat worden geplaatst.
- Apparaat mag niet worden blootgesteld aan spatwater.
- De mechanische delen van het apparaat zijn voorzien van zelfsmurende lagers en mogen dus niet gesmeerd of geolied worden.
- **Als het systeem stand-by staat, wordt nog steeds stroom verbruikt. Haal de stekker van het netsnoer uit het stopcontact als u de netvoeding helemaal uit wilt schakelen.**

### Vermijd condensproblemen

- Als u de speler vanuit de kou in een warme ruimte brengt dan kan de lens beslaan; het afspelen van een disk is dan niet mogelijk. Laat de speler enige tijd acclimatiseren in een warme omgeving tot de condens verdwenen is.

### Laat de ventilatieopeningen vrij

- Laat het dvd-systeem niet spelen in een afgesloten kast en laat 10 cm (4 inch) ruimte vrij aan elke kant van de speler zodat een goede ventilatie mogelijk is.



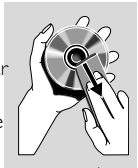
- De ventilatie mag niet worden gehinderd door het afsluiten van de ventilatieopeningen met voorwerpen, zoals kranten, tafelkleden, gordijnen enz.

### Schoonmaken van het systeem

- Gebruik een zachte doek die u vochtig maakt met een zacht schoonmaakmiddel. Gebruik geen schoonmaakmiddelen die alcohol, spiritus, ammonia of bijtende middelen bevatten.

### Schoonmaken van de cd's

- Maak een cd schoon door met een zachte, pluisvrije doek vanuit het midden in een rechte lijn naar de rand te wrijven. Schoonmaakmiddelen kunnen de disk beschadigen!
- Schrijf enkel op de bedrukte kant van een cd-r(w) en alleen met een zachte viltstift.
- Houd de disk bij de rand vast; raak het oppervlak niet aan.



# Inleiding en algemene informatie

## Schoonmaken van de CD-lens

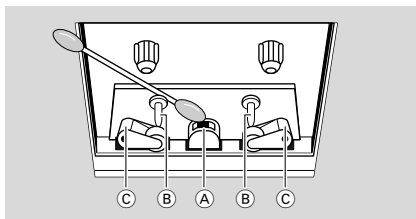
- Na langdurig gebruik kan zich vuil en stof verzamelen op de cd-lens. Voor een goede afspreekwaliteit dient de lens schoongemaakt te worden met Philips-lensreiniger of met een ander reinigingsmiddel dat in de handel verkrijgbaar is. Volg de aanwijzingen die bij de lensreiniger zitten.

## Vinden van een geschikte plek

- Plaats de speler op een vlakke, harde en stabiele ondergrond.
- De mechanische delen van het apparaat zijn voorzien van zelfsmurende lagers en mogen dus niet gesmeerd of geolied worden.

## Schoonmaken van de koppen en de bandgeleiders

- Om verzekerd te zijn van een goede geluidskwaliteit bij het opnemen en afspelen, moet u de aangegeven delen (A), (B) en (C) telkens na ongeveer 50 uur gebruik schoonmaken.
- Gebruik een wattenstaafje met een beetje reinigingsvloeistof of alcohol.
- U kunt de koppen ook schoonmaken door een schoonmaakcassette eenmaal af te spelen.



## Demagnetiseren van de koppen

- Gebruik een demagnetiseercassette die u bij uw leverancier kunt verkrijgen

## Gehoorscherming

### Zet het volume niet te hard.

- Als u het volume van uw hoofdtelefoon te hard zet, kan dit uw gehoor beschadigen. Dit product kan geluiden produceren met een decibelbereik dat het gehoor kan beschadigen, zelfs als u minder dan een minuut aan het geluid wordt blootgesteld. Het hogere decibelbereik is bedoeld voor mensen die al slechter horen.

- Geluid kan misleidend zijn. Na verloop van tijd raken uw oren gewend aan hogere volumes. Als u dus gedurende langere tijd luistert, kan geluid dat u normaal in de oren klinkt, eigenlijk te luid en schadelijk voor uw gehoor zijn. Om u hiertegen te beschermen, dient u het volume op een veilig niveau te zetten voordat uw oren aan het geluid gewend raken en het vervolgens niet hoger te zetten.

### Een veilig geluidsniveau instellen:

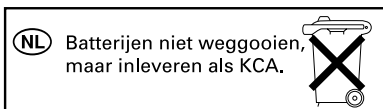
- Zet de volumeregeling op een lage stand.
- Verhoog langzaam het volume totdat het aangenaam en duidelijk klinkt, zonder storingen.

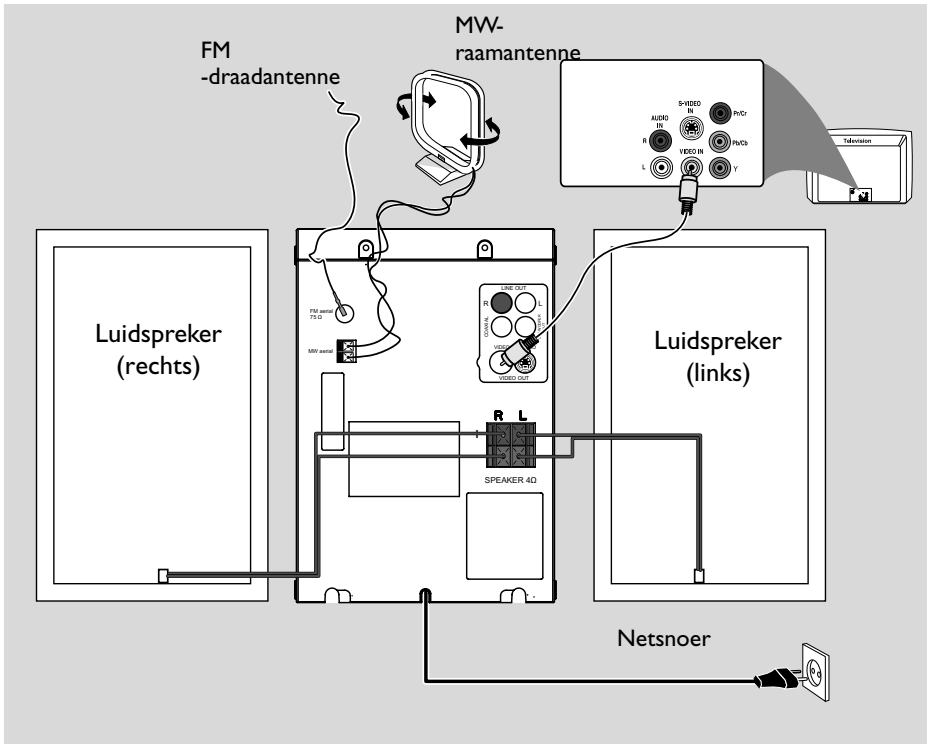
### Gedurende langere tijd luisteren:

- Langdurige blootstelling aan geluid, zelfs op normale, 'veilige' niveaus, kan gehoorbeschadiging veroorzaken.
- Gebruik uw apparatuur met zorg en neem een pauze op zijn tijd.

### Volg de volgende richtlijnen bij het gebruik van uw hoofdtelefoon.

- Luister op redelijke volumes gedurende redelijke perioden.
- Let erop dat u niet het volume aanpast wanneer uw oren aan het geluid gewend raken.
- Zet het volume niet zo hoog dat u uw omgeving niet meer hoort.
- Wees voorzichtig en gebruik de hoofdtelefoon niet in mogelijk gevaarlijke situaties.
- Gebruik geen hoofdtelefoon tijdens het besturen van een motorvoertuig, fiets, skateboard enz. Dit levert mogelijk gevaren op in het verkeer en is in veel gebieden niet toegestaan.



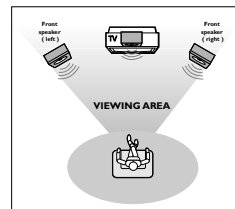


## Belangrijk!

- Het typeplaatje zit op de achterkant van het systeem.
- Controleer of alle andere aansluitingen gemaakt zijn voor u de stekker van het netsnoer in het stopcontact stopt.
- Verbind of wijzig nooit aansluitingen terwijl het systeem ingeschakeld is.
- Zichtbare en onzichtbare laserstraling. Kijk niet in de straal als het deksel open is.
- Hoogspanning Niet openen. U loopt anders het risico een elektrische schok te krijgen. Dit apparaat bevat alleen onderhoudsvrije onderdelen.
- Breng geen wijzigingen aan het apparaat aan om blootstelling aan straling te voorkomen.

Het systeem heeft een ingebouwde beveiliging tegen oververhitting. Daardoor kan het voorkomen dat het systeem onder extreme omstandigheden automatisch stand-by geschakeld wordt. Mocht dit zich voordoen, laat het systeem dan afkoelen voor u het opnieuw gebruikt (niet op alle modellen aanwezig).

## Stap 1: De luidsprekers installeren



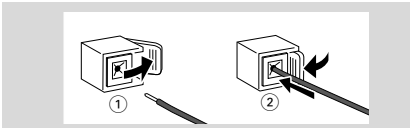
Plaats de voorste linker- en rechter luidsprekers op gelijke afstand van het TV toestel en in een hoek van ongeveer 45 graden op de luisterpositie.

### Opmerkingen:

- Om magnetische storing te vermijden plaatst U de voorste luidsprekers best niet te dicht bij uw TV toestel.
- Laat genoeg ruimte voor ventilatie rondom het DVD System.

# Aansluitingen

## Stap 2: Aansluiten van de luidsprekers



Sluit de luidsprekerkabels aan op de aansluitklemmen **SPEAKERS**, de rechterluidspreker op "R" en de linkerluidspreker op "L", de gekleurde (gemarkte) draad op de "+" en de zwarte (ongemarkte) draad op de "-". Steek het afgestripte uiteinde van de luidsprekerkabel helemaal in de klem zoals aangegeven.

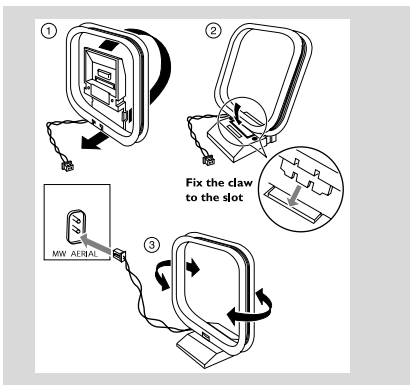
### Opmerkingen:

- Zorg ervoor dat de luidsprekerkabels op de juiste manier aangesloten worden. Onjuiste aansluitingen kunnen het systeem beschadigen door kortsluiting.
- Gebruik voor een optimale geluidswaergave de bijgeleverde luidsprekers.
- Sluit niet meer dan één luidspreker aan op elk paar luidsprekerklemmen + / -.
- Sluit geen luidsprekers aan met een impedantie die lager is dan die van de bijgeleverde luidsprekers. Zie hoofdstuk **TECHNISCHE GEGEVENS** in deze gebruiksaanwijzing.

## Stap 3: Antenneaansluitingen

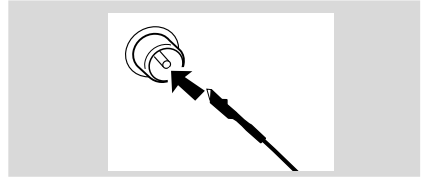
Sluit de bijgeleverde MW-raamantenne en de FM-antenne aan op de bijbehorende aansluitbus. Verplaats de antenne tot de ontvangst optimaal is.

### MW-antenne



- Plaats de antenne zo ver mogelijk uit de buurt van tv's, videorecorders of andere stralingsbronnen.

### FM-antenne



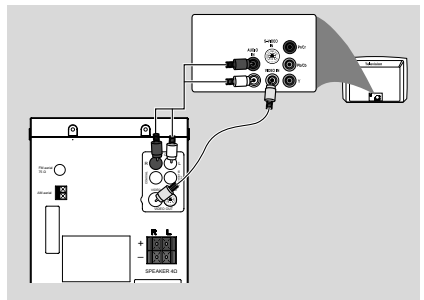
- U kunt de FM-stereo-ontvangst verbeteren door een FM-buitenantenne aan te sluiten op de aansluitbus FM AERIAL (FM ANTENNA).

## Stap 4: Aansluiten van een tv

### BELANGRIJK!

- U hoeft maar één manier te kiezen en de beste aansluiting hangt af van de mogelijkheden van uw tv-systeem.
- Sluit de dvd-speler rechtstreeks op uw tv aan in plaats van op een videorecorder om storing te voorkomen (dvd-video disks hebben namelijk een kopieerbeveiliging).

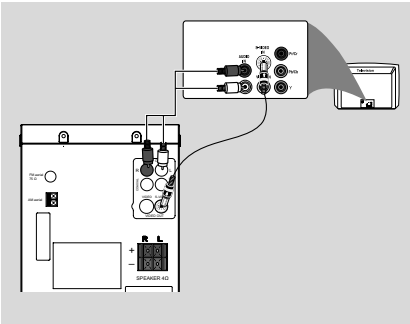
### Gebruik van de composiet videoaansluiting (CVBS)



- 1 Gebruik de composiet videokabel (geel – niet bijgeleverd) om de uitgang VIDEO van het dvd-systeem aan te sluiten op de video-ingang (ook A/V In, Video In, Composite of Baseband genaamd) van de tv.

- Om het geluid van deze dvd-speler via de tv te kunnen horen, moet u de audiokabels (wit/rood) gebruiken om de uitgangen LINE OUT (L/R) van de dvd-speler aan te sluiten op de bijbehorende audio-ingangen AUDIO IN op de tv (*kabel niet bijgeleverd*).

## De S-Video In jack gebruiken

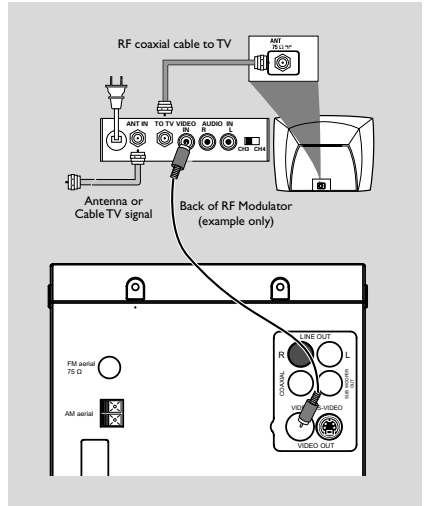


- Gebruik de S-Video kabel (niet meegeleverd) om de **S-VIDEO** jack van het systeem te verbinden met de S-Video ingang (of aangeduid als Y/C of S-VHS) op het TV toestel.
- Om het geluid van deze dvd-speler via de tv te kunnen horen, moet u de audiokabels (wit/rood) gebruiken om de uitgangen LINE OUT (L/R) van de dvd-speler aan te sluiten op de bijbehorende audio-ingangen AUDIO IN op de tv (*kabel niet bijgeleverd*).

## Gebruik van een losse RF-modulator

### BELANGRIJK!

– Als uw tv **alleen een enkelvoudige Antenna In-ingang (ook 75 ohm of RF In genaamd)** heeft dan zult u gebruik moeten maken van een RF-modulator om de weergave van een dvd op de tv te kunnen bekijken. Raadpleeg uw elektronicaleverancier of neem contact op met Philips voor meer informatie over de beschikbaarheid en het gebruik van een RF-modulator.



- Gebruik de composiet videokabel (geel) om de uitgang **VIDEO** van de dvd-speler aan te sluiten op de video-ingang van de RF-modulator.
- Gebruik de RF-coaxkabel (niet bijgeleverd) om de RF-modulator te verbinden met de RF-aansluiting van uw tv.

# Aansluitingen

## Stap 5: Aansluiten van het netsnoer

### BELANGRIJK!

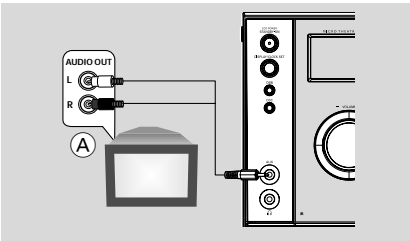
– Verbind of wijzig nooit aansluitingen terwijl het systeem ingeschakeld is.

Steek, nadat alle aansluitingen gemaakt zijn, de stekker van het netsnoer in het stopcontact.

## Optioneel: Aansluiten van extra apparatuur

### BELANGRIJK!

- Bepaalde dvd's zijn beveiligd tegen kopiëren en kunnen dus niet opgenomen worden op een videorecorder of een digitaal opnameapparaat.
- Let er bij het aansluiten op dat de kleur van de van de kabels overeenkomt met de kleur van de aansluitingen.
- Maak voor de beste aansluiting altijd gebruik van de gebruiksaanwijzing van het aangesloten apparaat.

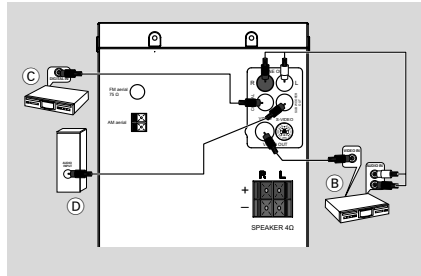


### Luisteren naar andere apparatuur (A)

Gebruik een cinch-kabel (niet meegeleverd) om **AUX** op het voorpaneel van de DVD-speler aan te sluiten op de analoge audio-uitgangen van een extern apparaat (TV, videorecorder, laserdiscspeler, DVD-speler, CD-recorder). Alvorens U de bediening begint drukt U op **SOURCE** op het voorste paneel om **AUX** te selecteren of druk op **AUX** op de afstandsbedieningen om de ingangsbron te activeren

### Opmerking:

– Als u een apparaat aansluit met een mono-uitgang (een enkele audio-uitgang), verbind deze dan met de linker **AUX**-ingang. U kunt ook een cinch-verloopkabel met enkele naar dubbele stekker gebruiken (het geluid blijft echter mono).



### Opnemen van de dvd's op een videorecorder (B)

Sluit de uitgangen **VIDEO OUT** van het dvd-microsysteem aan op de video-ingangen **VIDEO IN** en de uitgangen **LINE OUT (R/L)** op de audio-ingangen **AUDIO IN** van de videorecorder. U kunt nu analoge stereo-opnames (twee kanalen, rechts en links) maken.

### Opnemen (digitaal) (C)

Sluit de uitgang **COAXIAL** van het dvd-systeem aan op de ingang **DIGITAL IN** van een digitaal opnameapparaat (bijvoorbeeld compatibel met DTS – Digital Theatre Systems, met een Dolby Digital-decoder). Stel, voor u begint met bedienen, de **DIGITAL OUT** zo in dat deze overeenkomt met de audioaansluiting (zie "DIGITAL OUT").

### Aansluiten van een actieve subwoofer (D)

Sluit de uitgang **SUBWOOFER OUT** van het dvd-microsysteem aan op de audio-ingang **AUDIO INPUT** van een actieve subwoofer (niet bijgeleverd).

## Bedieningsknoppen op het systeem

- ① **ECO POWER/STANDBY-ON** 
- Schakelt het systeem aan of schakelt over naar de stand Ecostream stand-by / gewone stand-by met klokdisplay.
- ② **iR sensor**
- infraroodsensor voor de afstandsbediening.
- ③ **DISPLAY/CLOCK SET**  
In stand-by modus
- \*- om de klokfunctie te kiezen.
  - Terwijl een disk aan het spelen is
  - Geeft de systeemklok weer.
  - Tijdens het afspelen van een disc
  - Om de schijfinformatie-weergavemodus te selecteren.
- ④ **Per apparaat verschillend**
- ..... om het afspelen te beëindigen of om een programma te wissen.
  - ▶|| ..... Om de weergave te starten of the onderbreken.
- PRESET** ◀/▶
- ..... Disc: Om het volgende hoofdstuk of nummer te kiezen
  - ..... Tuner: om een geprogrammeerde radiozender te kiezen.

## TUNING ◀◀/▶▶

### Tuner

- bij de tuner, om af te stemmen op een lagere of hogere radiofrequentie.
- Houd ingedrukt en laat vervolgens de toets los om de radiofrequenties automatisch af te zoeken naar omhoog of omlaag.

### Disc

- Zoekt een schijf voorwaarts/terug af aan verschillende snelheden.

- ⑤ **Display screen**
- geeft informatie over het systeem.
- ⑥ **SOURCE**
- om de geluidsbron te kiezen : DISCTUNER, TAPE of AUX.
- ⑦ **DBB**
- om de lage tonen te versterken.
- ⑧ **DSC**
- om te kiezen uit de verschillende klankeffecten: JAZZ, ROCK, POP of OPTIMAL.

- ⑨ **VOLUME +/-**
- om het volume in te stellen.
  - om de uren en de minuten in te stellen voor de klok/ timer:
  - In de timerinstellingmodus, om TIMER ON of TIMER OFF te selecteren.

- ⑩ 
- aansluitbus voor een hoofdtelefoon.

- ⑪ **OPEN•CLOSE** ▲
- om de cd-lade te openen of te sluiten.

- ⑫ **AUX** jack
- Hiermee kunt u randapparatuur aansluiten.

- ⑬ **Klepje** (▲)
- voor toegang tot de toetsen van het cassettedeck.

- ⑭ **Cassette recorder toetsen**
- RECORD** ... om het opnemen te starten.
- PLAY** ▶ ..... om het afspelen te starten.
- REW/F.FWD** ◀◀ / ▶▶
- ..... om de cassette terug/ vooruit te spoelen.

### **STOP•OPEN** ■▲

- ..... om de cassette te stoppen; om het cassettevak te openen.

- PAUSE** || ..... om het opnemen of afspelen te onderbreken.

## Bedieningsknoppen en de afstandsbediening

- ① 
- om het systeem stand-by te schakelen.
- ② **Cijfertoetsen (0-9)**
- om het volgnummer van een nummer/ titel op de disk in te toetsen.
- ③ **PROG/ANGLE**
- DVD/VCD/CD: Opent het programmamenu.
  - om, tijdens het afspelen van een Picture-cd, een andere diashow te kiezen.
  - bij de tuner; om voorkeurzenders te programmeren.
  - DVD: Camerahoek kiezen
- ④ **SOURCE**
- om de geluidsbron te kiezen : DISCTUNER, TAPE of AUX.
- ⑤ **SYSTEM MENU (enkel bij disks)**
- om de Systeemmenubalk te openen of te sluiten.



# Bedieningsknoppen

## 6 DISC MENU (enkel bij disks)

- DVD/VCD: om het menu Diskinhoud te openen of te sluiten.
- VCD2.0: Om de PBC-functie (Playback Control) in of uit te schakelen

## 7 ◀◀▶▶

### Tuner

- bij de tuner, om af te stemmen op een lagere of hogere radiofrequentie.
- Houd ingedrukt en laat vervolgens de toets los om de radiofrequenties automatisch af te zoeken naar omhoog of omlaag.

### Disc

- Zoekt een schijf voorwaarts/terug af aan verschillende snelheden.
- om de richting te kiezen voor het verplaatsen in het menu Diskinhoud / de Systeemmenubalk.

## 8 ▲▼

- om de richting te kiezen voor het verplaatsen in het menu Diskinhoud / de Systeemmenubalk.

## 9 OK

- om een keuze in te geven en te bevestigen.

## 10 |◀▶|

- Disc: Springt naar het vorige/volgende hoofdstuk/titel/nummer.
- om het golfgebied te kiezen.

## 11 ■

- om het afspelen te beëindigen of om een.

## 12 ▶||

- om het afspelen te starten en te onderbreken.

## 13 VOL +/-

- om het volume in te stellen.
- om de uren en de minuten in te stellen voor de klok/ timer.
- om TIMER ON of TIMER OFF te selecteren.

## 14 MODE

- hiermee kunt u verschillende herhalingsmodi of de modus voor op willekeurige volgorde afspelen selecteren.

## 15 SUBTITLE

- om de gewenste taal of ondertitels te kiezen.

## 16 SLEEP/TIMER

### In stand-by modus

- hiermee kunt u een tijdstip instellen waarop het systeem automatisch moet worden ingeschakeld. Terwijl een disk aan het spelen is
- om de inslaapfunctie van de timer (automatisch uitschakelen) in te stellen.

## 17 LOUD/DBB

- Schakelt de automatische luidheidsaanpassing aan of uit.
- \*- om de lage tonen te versterken.

## 18 DSC

- Auswahl der verschiedenen Klangeffekte: (FLAT, POPS, JAZZ, CLASSIC of ROCK).

## 19 MUTE

- om het geluid tijdelijk uit en weer aan te zetten.

## 20 DISPLAY/RDS

### Disc

- Om de schijfinformatie-weergavemodus te selecteren.

### Tuner

- geeft RDS informatie weer.

## 21 REPEAT A-B

- bij VCD/CD: om een bepaald gedeelte van hetzelfde nummer te herhalen.
- bij DVD: om een bepaald fragment op een disk te herhalen.

## 22 AUDIO

### bij VCD

- stelt de Stereo, Mono-Links of Mono-Rechts geluidsmodus in.
- bij DVD
- Selecteert een geluidstaal.

## 23 ZOOM

- DVD/VCD/Picture CD: Vergroot of verkleint een foto of actief beeld op het TV scherm.

## 24 GOTO

- Disc: Zoekt een schijf af aan hoge snelheid door een tijd, titel, hoofdstuk of nummer in te voeren.

### Opmerkingen voor de afstandsbediening:

- Kies eerst het apparaat dat u wilt bedienen door op de bijbehorende bronkeuzetoets op de afstandsbediening te drukken (bijvoorbeeld DISC of TUNER).
- Kies vervolgens de gewenste functie (bijvoorbeeld (▶||, |◀, ▶|)).

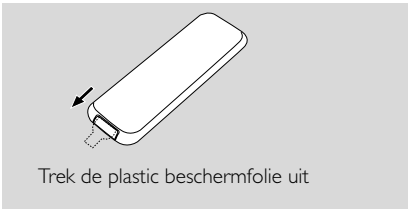
\* = Houd de toets langer dan twee seconden ingedrukt.

## BELANGRIJK!

– Zorg ervoor dat u alle voorbereidingen uitgevoerd heeft voor u begint met het bedienen van het systeem.

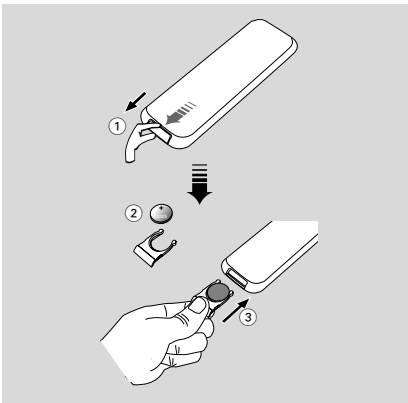
## Voor u de afstandsbediening gebruikt

- 1 Trek de plastic beschermfolie uit.
- 2 Kies de bron die u wilt bedienen door op één van de bronkeuzetoetsen op de afstandsbediening te drukken (bijvoorbeeld CD,TUNER).
- 3 Kies vervolgens de gewenste functie (bijvoorbeeld ► II , ◀◀,▶▶).



## Vervangen van de batterij (lithium CR2025) in de afstandsbediening

- 1 Druk het deksel in op het batterijvak.
- 2 Haal het batterijvak uit.
- 3 Plaats een nieuwe batterij en zet het batterijvak weer helemaal terug op de oorspronkelijke plek.



## LET OP!

Batterijen bevatten chemicaliën en moeten daarom op de juiste manier ingeleverd worden.

## Stap 1: Instellen van de klok

- 1 Ga in stand-by modus.
- 2 In stand-by modus houdt u **DISPLAY/CLOCK SET** ingedrukt op het systeem.  
→ Gevolgd door de laatst gekozen bron.
- 3 Druk op **VOLUME +/-** of druk op **VOL +/-** om het afspele om de uren in te stellen.
- 4 Druk op **DISPLAY/CLOCK SET** om te bevestigen.  
→ De minuutcijfers voor de klok zullen knipperen.
- 5 Druk op **VOLUME +/-** of druk op **VOL +/-** om het afspele om de minuten in te stellen.
- 6 Druk op **DISPLAY/CLOCK SET** om uw instelling te bevestigen.

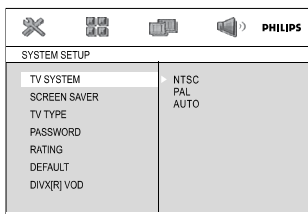
### Opmerking:

- Dit systeem ondersteunt enkel de 24-uur modus.
- De klok zal gewist worden wanneer het stroomsnoer uitgetrokken wordt of wanneer zich een stroomstoring voordoet.
- Wanneer, tijdens de instelling, gedurende 10 seconden geen toets wordt ingedrukt, zal het systeem de klokinstellingmodus automatisch verlaten (manuele programmering).

## Stap 2: De videopreferenties instellen

### BELANGRIJK!

- Zorg ervoor dat alle vereiste aansluitingen gemaakt zijn. (Zie Aansluitingen – Aansluiten van een tv)



Zet de tv aan en kies het juiste video-ingangskanaal.

- U kunt ook naar kanaal 1 op uw tv gaan en vervolgens herhaaldelijk op de toets Volgend kanaal drukken tot u het video-ingangskanaal ziet.
- Het kan ook zijn dat de afstandsbediening van de tv een toets of schakelaar heeft waarmee u de verschillende videokanalen kunt kiezen.

- 1 In stopmodus of tijdens weergave, druk op **SYSTEM MENU**.
- 2 Druk op ◀◀▶▶/▲/▼ op de afstandsbediening om tussen de functies te schakelen en uw gewenste keuze te selecteren.
  - Ga naar **SYSTEM SETUP** en druk op ▼.
  - Ga naar een van de volgende en druk op ▶▶.

### – Het TV SYSTEM (TV SYSTEEM) instellen

Hiermee kunt u het kleursysteem kiezen dat overeenkomt met de aangesloten TV.

#### NTSC

- Kies deze instelling als het systeem van de aangesloten TV NTSC is. Het videosignaal van een PAL-disk wordt omgezet in NTSC-formaat.

#### PAL

- Kies deze instelling als het systeem van de aangesloten TV PAL is. Het videosignaal van een NTSC-disk wordt omgezet in PAL-formaat.

#### AUTO

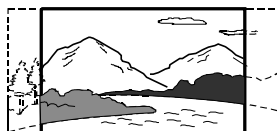
- Kies deze instelling als het systeem van de aangesloten TV een multisysteem is. Het formaat wordt aangepast aan het videosignaal van de disk.

### – TV TYPE instellen

Kies de beeldverhouding van de TV die u aansluit.

#### 4:3 PS (panscan)

- Heeft u een gewone TV en is uw dvd niet geformateerd voor breedbeeldweergave, gebruik dan deze instelling. Een breed beeld vult het hele scherm waarbij automatisch een deel afgesneden wordt.



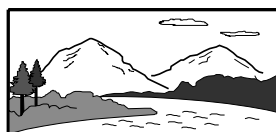
#### 4:3 LB (Letter Box)

- Heeft u een gewone TV en is uw dvd geformateerd voor breedbeeldweergave, gebruik dan deze instelling. Er verschijnt een breed beeld met zwarte balken boven- en onderaan in het TV-scherm.



#### 16:9 (Breitbildschirm)

- Heeft u een breedbeeld-TV, gebruik dan deze instelling (u moet ook uw breedbeeld-TV op "volledige grootte" instellen).



**Opmerking:**

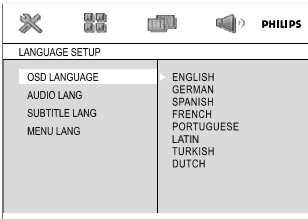
– *Het formaat dat u kiest, moet beschikbaar zijn op de disk. Is dit niet zo, dan zullen de instellingen van het beeldformaat geen invloed hebben op het beeld tijdens het afspelen.*

**Om het menu af te sluiten**

Drukt u op **SYSTEM MENU**.

## Stap 3: Instellen van de voorkeurtaal

U kan uw gewenste taalinstellingen selecteren zodat uw DVD Microsysteem automatisch overschakelt naar de gewenste taal telkens U een schijf laadt. Indien de gekozen taal niet beschikbaar is op de schijf zal de standaard taalinstelling gebruikt worden. Maar eenmaal gekozen kan de menutaal van het DVD Microsysteem niet veranderd worden.



- 1 In stopmodus of tijdens weergave, druk op **SYSTEM MENU**.
- 2 Druk op ◀◀/▶▶/▲/▼ op de afstandsbediening om uw gewenste optie te selecteren.
  - Ga naar **LANGUAGE SETUP** en druk op ▼.
  - Ga naar een van de volgende en druk op ▶▶.

**OSD Menu**

Verandert de weergavetaal op het TV scherm. Selecteert de taal van de getoonde lijst.

**Subtitle** (enkel bij dvd's)

Verandert de taal van de ondertitels. Selecteert de taal van de getoonde lijst.

**Audio** (enkel bij dvd's)

Verandert de taal van de soundtrack. Selecteert de taal van de getoonde lijst.

**Menu** (enkel bij dvd's)

Selecteert de taal voor het DVD menu.

Wanneer de gekozen taal niet is opgenomen op de DVD zal een van de opgenomen talen automatisch geselecteerd worden (behalve voor OSD).

U kan alle DVD instellingen resetten behalve Rating.


Indien de gekozen taal niet beschikbaar is op de schijf zal de originele taal, toegekend door elke schijf, geselecteerd worden.

- 3 Druk ▲/▼ om een taal te selecteren en druk op **OK**.
- 4 Herhaal **stappen 2-3** voor andere instellingen.

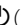
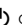
**Om het menu af te sluiten**


Drukt u op **SYSTEM MENU**.

## Inschakelen van het systeem

- Druk op **ECO POWER/STANDBY-ON**  op het apparaat  
→ De laatst gekozen bron van het systeem wordt ingeschakeld.
- Druk op **SOURCE (DISC, TUNER, TAPE of AUX)** om het afspelen.  
→ De gekozen bron van het systeem wordt ingeschakeld.

## In de energiebesparende stand-by-stand schakelen

Druk in de actieve modus op **ECO POWER/STANDBY-ON**  ( om het afspelen).  
→ Het systeem zal de Eco stand-by ingaan (het ECO POWER LED zal opgelicht zijn) of de normale stand-by met klokweergave.

- Het volumeniveau, de interactieve geluidinstellingen, de laatst geselecteerde modus, de bron en de voorkeuzezenders blijven in het geheugen van de speler bewaard.
- Indien het systeem zich in normale stand-by met klokweergave bevindt, houd **ECO POWER/STANDBY-ON**  dan gedurende 3 seconden of langer ingedrukt om over te schakelen naar Eco stand-by of omgekeerd.

## Stroombesparende automatische STAND-BY

Om stroom te besparen schakelt het apparaat automatisch stand-by indien gedurende 15 minuten na het einde van een CD geen enkele toets bediend wordt.

## Klankeffecten

**DBB, DSC en LOUDNESS**  
*geluidskenmerken kunnen niet tegelijkertijd ingeschakeld worden.*

### DBB (Dynamic Bass Boost)

DBB versterkt de lage tonen.

- Druk tweemaal op **DBB** op het voorpaneel of op **LOUD/DBB** op de afstandsbediening om de DBB-functie in of uit te schakelen.  
→ Sommige disks zijn met een grote dynamiek opgenomen. Er kan dan vervorming optreden als het volume hard staat. Als dit gebeurt dan kunt u het beste de DBB-functie uitschakelen of het volume zachter zetten.

### DSC (Digital Sound Control)

De DSC-functie biedt verschillende voorgeprogrammeerde equalizer-instellingen voor een bepaald type klank.

- Druk herhaaldelijk op **DSC** om te kiezen uit: FLAT, POPS, JAZZ, CLASSIC of ROCK.

### LOUDNESS

De LOUDNESS functie laat het systeem toe om automatisch de hoge tonen en het basgeluid te verhogen bij een laag volume (hoe hoger het volume, hoe lager de toename van hoge tonen en bas).


- Druk op **LOUD/DBB** op de afstandsbediening om de LOUDNESS functie in of uit te schakelen.  
→ Het  icoon verschijnt/verdwijnt nadat deze functie is ingeschakeld/uitgeschakeld.

## Lautstärkeregelung

Druk op **VOLUME +/-** of druk op **VOL +/-** om het afspelen om het volume van het apparaat zachter te zetten en in de richting van de klok om harder te zetten.

→ In het display verschijnt "VOL XX", "XX" is het volumeniveau.

## Luisteren via de koptelefoon

- Sluit de hoofdtelefoon aan op de -aansluiting op het voorpaneel van de DVD-speler.  
→ De luidsprekers zullen uitgeschakeld worden


## Tijdelijk uitschakelen van het geluid

- Druk op **MUTE** op de afstandsbediening.  
→ Het afspelen gaat verder maar zonder geluid en in het display verschijnt "MUTE".
- Om de geluidswaergave in te schakelen kan U:
  - Druk op **MUTE**;
  - Stel het volume in.
  - de bron veranderen.


## BELANGRIJK

- Dit systeem is ontworpen om gewone schijven af te spelen. Gebruik daarom geen accessoires zoals schijfstabilisaties van schijfbehandelingsvellen, etc., zoals beschikbaar op de markt, aangezien deze het schijfmechanisme kunnen blokkeren.
- Verplaats de disk-speler niet tijdens het afspelen want hierdoor kan het dvd-microsysteem beschadigd raken.
- Bij het ontwerpen van dvd-disks en -spelers wordt rekening gehouden met de regionale restricties. Voor u een disk afspeelt, moet u controleren of de regio van de disk dezelfde is als die van de speler.
- Afhankelijk van de dvd of video-cd, kunnen bepaalde functies afwijken of ontbreken.
- Duw niet tegen de diskklade en plaats er geen andere voorwerpen in dan een disk want anders kan de diskspeler defect raken.
- Als het 'niet beschikbaar'-symbooltje "INVALID KEY" op het tv-scherm verschijnt wanneer een toets ingedrukt wordt dan betekent dit dat de functie niet beschikbaar is op de disk die speelt of op dit moment.

## Afspelen van een disk

- 1 Sluit de netsnoeren van de dvd-speler en de tv (en van een eventueel aangesloten stereo-installatie of AV-receiver) aan op een stopcontact.
- 2 Zet de tv aan en kies het juiste video-ingangskanaal. (zie "Instellen van de tv").
- 3 Druk op **ECO POWER/STANDBY-ON** . → Het Philips DVD-achtergrondschermbild wordt op de televisie weergegeven.
- 4 Druk op de toets **OPEN•CLOSE**  om het diskvak te openen en plaats er een disk in; sluit vervolgens het diskvak. → Let erop dat de disk met het etiket naar boven geplaatst is.
- 5 Het afspelen gaat automatisch van start. → Als er op de tv een diskmenu verschijnt, zie dan, "Using the Disc Menu". → Indien de schijf vergrendeld is door de





ouderlijke controlefunctie dient U uw viercijferig wachtwoord in te voeren. (zie "SYSTEM SETUP-PASSWORD".)

- 6 Druk op elk moment simpelweg op  om de weergave te stoppen.

## Gebruik van het diskmenu

Afhankelijk van de disk kan er op het moment dat u een disk in de speler geplaatst heeft een menu verschijnen op het tv-scherm.

### Om een afspeelfunctie of -onderwerp te kiezen

- Gebruik   /  /  en **OK** of **Numerieke Toetsenbord (0-9)** om het afspelen. → Het afspelen start automatisch.

### Om het menu te openen

- Druk op **DISC MENU** om het afspelen.

### Voor vcd's met Playback Control (PBC) (enkel versie 2.0)

Bij afspelen met de PBC-functie, kunt u video-cd's interactief afspelen met behulp van het menu in het display.

- Druk, terwijl de speler stilstaat **DISC MENU**. → Indien PBC zich in de ON stand bevond zal het overschakelen naar OFF en de weergave voortzetten. → Indien PBC zich in de OFF stand bevond zal het overschakelen naar ON en terugkeren naar het menuscherm.

## Basisfuncties bij afspelen

### Tijdelijk onderbreken van het afspelen (DVD/VCD/CD/MP3/WMA)

- 1 Druk, tijdens het afspelen, herhaaldelijk op de toets **II**. → Het afspelen wordt onderbroken en het geluid wordt uitgeschakeld.
- 2 Om op de normale manier verder te gaan met afspelen, drukt u nogmaals op **II**.

## Naar een andere titel (nummer)/ hoofdstuk springen(DVD/ VCD/CD/MP3/WMA)

- 1 Druk op **PRESET** **◀/▶** tijdens weergave om naar het volgende hoofdstuk/nummer te gaan.
- 2 Gebruik het **Numerieke Toetsenbord (0-9)** om het nummer van de gewenste titel (nummer)/ hoofdstuk in te voeren.

## Verdergaan met afspelen vanaf het punt waar het laatst gestopt werd (DVD/VCD/ CD/MP3/WMA)

- Als de speler stopgezet is en de disk zit nog in de lade, drukt u dan op **▶II**.

## Om het hervatten te annuleren

- Druk, terwijl de speler stilstaat **■**.

## Zoom (DVD/VCD/JPEG)

Zoomen staat U toe om het videobeeld te vergroten of te verkleinen tijdens de weergave.

- 1 Druk herhaaldelijk op **ZOOM** om het weergegeven videobeeld te vergroten of te verkleinen.
- 2 Druk op **◀◀▶▶/▲▼** om over het TV scherm te pannen.

## Modi voor herhaald en op willekeurige volgorde afspelen

- Druk herhaaldelijk op **MODE** om een herhaalmodus te kiezen tijdens weergave.

## DVD CHAPTER

– om het huidige hoofdstuk te herhalen.

## TITLE

– om het huidige nummer/de huidige titel.

## OFF

– Schakelt de herhaalmodus uit.

## VCD/MP3/CD REP 1

– om het huidige nummer/de huidige te herhalen.

## REP DIR (alleen bij MP3's)

– hiermee wordt de huidige map herhaald afgespeeld.

## RECALL

– Om de volledige schijf te herhalen.

## SHUF REP ALL ON

– hiermee wordt de hele disc opnieuw in willekeurige volgorde afgespeeld.

## SHUF REP ALL OFF

– Schakelt de herhaalmodus uit.

## Herhalen van A tot B (DVD/VCD/CD/ MP3/WMA)

- 1 Druk op **REPEAT A-B** bij het begin van het gewenste fragment.
- 2 Druk nogmaals op **REPEAT A-B** aan het einde van het gewenste fragment.  
→ De punten A en B van het fragment kunnen enkel binnen hetzelfde hoofdstuk/ nummer opgegeven worden.  
→ Het fragment wordt nu keer op keer herhaald.
- 3 Om op de normale manier verder te gaan met afspelen, drukt u nogmaals op **REPEAT A-B**.  
→ "A-B CANCEL" wordt weergegeven op het TV scherm.

## Programmeren

Om uw favoriete nummers/hoofdstukken te selecteren in een gewenste volgorde voor weergave.

PROG	T	C	T	C	T	C	T	C
1	--	--	5	--	--	9	--	--
2	--	--	6	--	--	10	--	--
3	--	--	7	--	--	11	--	--
4	--	--	8	--	--	12	--	--

PLAY CLEAR ↕

- 1 Druk op **PROG/ANGLE** op de afstandsbediening om de programmamodus op te roepen.
- 2 Gebruik het **Numerieke Toetsenbord (0-9)** om de nummers of hoofdstukken rechtstreeks in te voeren.
- 3 Beweeg de cursor door **◀◀▶▶/▲▼** in te drukken om PLAY te selecteren.
- 4 Druk op **OK** om het afspelen te starten.

## Versneld zoeken binnen een nummer/ hoofdstuk (DVD/VCD/CD/MP3/WMA)

- 1 Druk tijdens het afspelen op **TUNING** ◀◀/▶▶ om de gewenste snelheid te kiezen: X2, X4, X8 of X20 (achteruit of vooruit).  
→ Het geluid wordt uitgeschakeld.
- 2 Om terug te keren naar de normale snelheid, drukt u op ▶▶.

## Zoeken op Tijd & zoeken op hoofdstuk/ nummer (DVD/VCD/CD/MP3/WMA)

- 1 Druk op **GOTO** tot het venster voor de tijd of het hoofdstuk/nummer verschijnt.
- 2 Voer de uren, minuten en seconden in van links naar rechts in het tijdvenster door het numerieke toetsenbord op de afstandsbediening te gebruiken.  
OF  
Voer het gewenste hoofdstuk/spoornummer in in het hoofdstuk/spoornummervenster door het numerieke toetsenbord op de afstandsbediening te gebruiken.

## Informatieweergave tijdens afspelen (DVD/VCD/CD/MP3/WMA)

- Tijdens weergave drukt u op **DISPLAY/CLOCK SET** (of **DISPLAY/RDS** de afstandsbediening) om de schijfinformatie weer te geven op het TV scherm.

### DVD/VCD/CD

- Verstreken weergavetijd van het huidige nummer/titel.
- Resterende weergavetijd van het huidige nummer/titel.
- Verstreken weergavetijd van de volledige schijf.
- Display uitgeschakeld

### MP3 CD

- Verstreken weergavetijd van het huidige nummer.
- Resterende weergavetijd van het huidige nummer.

## Speciale schijffuncties

### Afspelen van een titel (DVD)

- 1 Druk op **DISC MENU**.  
→ Het menu van de disk verschijnt op het tv-scherm.
- 2 Gebruik de toetsen ◀◀/▶▶/▲/▼ om een manier van afspelen te kiezen.
- 3 Druk op **OK** om te bevestigen.

### Camerahoek (DVD)

- Druk herhaaldelijk op **PROG/ANGLE** de afstandsbediening om de gewenste camerahoek te kiezen.

### Wijzigen van de gesproken taal (Voor DVD's opgenomen in meerdere talen.)

- Druk herhaaldelijk op **AUDIO** de afstandsbediening om te kiezen uit de verschillende gesproken talen.

### Ändern des Audiokanals (VCD)

- Druk op **AUDIO** de afstandsbediening om te kiezen uit de beschikbare audiokanalen op de disk (Mono Left, Mono Right of Stereo).

### Ondertitels (DVD)

- Druk herhaaldelijk op **SUBTITLE** de afstandsbediening om te kiezen uit de verschillende talen voor de ondertitels.



# Bediening van de diskspeler

## Afspelen van een MP3-/WMA/ Picture-disk (Kodak, JPEG)

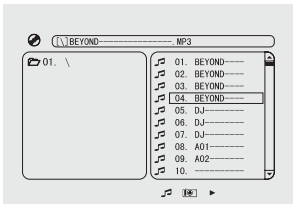
### BELANGRIJK!

U moet de tv aanzetten en het juiste video-ingangskanaal kiezen

## Afspelen van een MP3-/WMA

### Algemene functies

- 1 Plaats een MP3/WMA disk.  
→ Een dataschijfmenu verschijnt op het TV scherm en de weergave zal automatisch aanvangen vanaf het eerste nummer (bestand).
- 2 Druk op ◀◀ om de album(map) kolom naar de linkerkant van het TV scherm te verplaatsen, en gebruik vervolgens ▲/▼ om een album (map) te kiezen en druk **OK** om het te openen.



- 3 Druk op ▶▶ om de spoor (bestand) kolom naar de rechterzijde van het TV scherm te verplaatsen en gebruik vervolgens ▲/▼ om een spoor (bestand) te selecteren; of gebruik rechtstreeks het Numerieke Toetsenbord (0-9) om een spoor (bestand) nummer in te voeren.
- 4 Druk op **OK** om te bevestigen.  
→ De weergave zal beginnen vanaf het geselecteerde nummer tot aan het einde van het album.

### Handige tips:

– Door de complexiteit van de directory-/file-configuratie kan het lezen van de disk langer dan 10 seconden duren.

### Weergaveselectie

Tijdens het afspelen kunt u;

- Druk op **PRESET** ◀/▶ om een ander nummer in het huidige album te kiezen.
- Druk op ▶|| om het afspelen tijdelijk te onderbreken/te hervatten.

## Afspelen van een Picture-disk

### Algemene functies

- 1 Plaats een Picture-disk.  
→ Een dataschijfmenu verschijnt op het TV scherm en de weergave zal automatisch aanvangen vanaf het eerste nummer (bestand).
- 2 Druk op ◀◀ om de album(map) kolom naar de linkerkant van het TV scherm te verplaatsen, en gebruik vervolgens ▲/▼ om een album (map) te kiezen en druk **OK** om het te openen.
- 3 Druk op ▶▶ om de spoor (bestand) kolom naar de rechterzijde van het TV scherm te verplaatsen en gebruik vervolgens ▲/▼ om een spoor (bestand) te selecteren; of gebruik rechtstreeks het Numerieke Toetsenbord (0-9) om een spoor (bestand) nummer in te voeren.
- 4 Druk op **OK** om te bevestigen.  
→ De weergave zal beginnen vanaf het geselecteerde beeld tot aan het einde van de map.

### Weergaveselectie

Tijdens het afspelen kunt u;

- Druk op **PRESET** ◀/▶ om een ander bestand in de huidige map te selecteren.
- Gebruik ◀◀/▶▶/▲/▼ op de afstandsbediening om de beeldbestanden te roteren/om te draaien.
- Druk herhaaldelijk op ▶|| om de weergave te pauzeren/hernemen.
- Druk op ■ om de weergave te stoppen en terug te keren naar het schijf-inhoudmenu.

## Afspelen van een Picture-disk

### Afbeelding inzoomen (JPEG)

- Druk, terwijl een disk aan het spelen is, herhaaldelijk op **ZOOM** om een andere zoomfactor te kiezen. (X2, X3, X4, X1/2, X1/3 of X1/4).
- Gebruik de toetsen ◀◀/▶▶/▲/▼ om de afbeelding op het tv-scherm te draaien.

### Slideshow te beginnen (JPEG)

- Bij Picture-disks, en enkel bij Picture-disks, kunt u door op **PROG/ANGLE** te drukken kiezen uit de verschillende weergave-opties voor de diashow:

Mode 0: NONE

Mode 1: WIPE TOP

Mode 2: WIPE BOTTOM

Mode 3: WIPE LEFT

Mode 4: WIPE RIGHT

Mode 5: DIAGONAL WIPE LEFT TOP

Mode 6: DIAGONAL WIPE RIGHT TOP

Mode 7: DIAGONAL WIPE LEFT BOTTOM

Mode 8: DIAGONAL WIPE RIGHT BOTTOM

Mode 9: EXTEND FROM CENTER H

Mode 10: EXTEND FROM CENTER V

Mode 11: COMPRESS TO CENTER H

Mode 12: COMPRESS TO CENTER V

Mode 13: WINDOW H

Mode 14: WINDOW V

Mode 15: WIPE FROM EDGE TO CENTER

Mode 16: RANDOM

### Afbeeldingen spiegelen/roteren (JPEG)

- Druk op ◀◀/▶▶/▲/▼ om verschillende effecten toe te passen op de weergegeven afbeelding.
  - ▲: afbeelding verticaal spiegelen.
  - ▼: afbeelding horizontaal spiegelen.
  - ◀◀: afbeelding linksom roteren.
  - ▶▶: afbeelding rechtsom roteren.

## Een DivX-disc afspelen

Met deze DVD-speler kunt u DivX-films afspelen die u van uw computer downloadt op een CD-R/RW (zie "DVD Menubedieningen-DivX® VOD-registratiecode").

- 1 Plaats een DivX-disc in de speler.  
→ Het afspelen gaat automatisch van start. Gebeurt dit niet, druk dan op ▶II.
  - 2 Als de DivX-film externe ondertiteling heeft, verschijnt op de TV een ondertitelingsmenu waaruit u kunt kiezen.
- Met **SUBTITLE** op de afstandsbediening kunt u de ondertiteling weergeven of verbergen.
  - Als de DivX-disc ondertitelingen in meerdere talen bevat, kunt u met **SUBTITLE** de taal van de ondertiteling wijzigen terwijl u de disc afspeelt.

### Handige tip:

- De ondertitelingsbestanden met de extensies .srt, .smi, .sub, .ssa en .ass worden ondersteund maar worden niet weergegeven in het navigatiemenu.
- De naam van het ondertitelingsbestand moet dezelfde zijn als die van het filmbestand.

# DVD Menubedieningen

## Basisfuncties

- 1 Druk op **SYSTEM MENU** om het Setup Menu (Instellingsmenu) op te roepen.
- 2 Druk op ◀◀▶▶ om een in te stellen pagina te kiezen.
- 3 Druk op de toetsen ▲▼ om een keuzemogelijkheid te laten oplichten.
- 4 Om naar het submenu te gaan ▶▶ of **OK**.
- 5 Beweeg de cursor door ▲▼ in te drukken om het geselecteerde onderdeel op te lichten.  
→ Indien U waarden dient in te stellen drukt U op ▲/▼ om deze waarden aan te passen.
- 6 Druk op **OK** om te bevestigen.

### Om terug te keren naar het vorige menu

- Druk op ◀◀.

### Om het menu af te sluiten

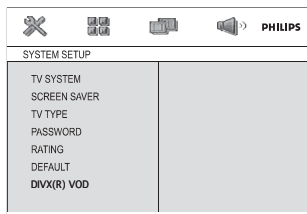
- Druk op **SYSTEM MENU**.  
→ De instellingen zullen bewaard worden in het geheugen van de speler; zelfs wanneer de speler is uitgeschakeld.

### Opmerkingen:

– Sommige van de kenmerken in de System Menu Options (Systeemmenu-opties) worden beschreven in "Getting Started".

## SYSTEM SETUP

De keuzemogelijkheden bij Instellingen SYSTEM SETUP zijn: "TV SYSTEM", "SCREEN SAVER", "TV TYPE", "PASSWORD", "RATING", "DEFAULT" en "DIVX(R) VOD".

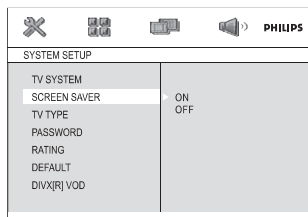


### TV SYSTEM

Zie "Voorbereidingen-Stap 3: De videopreferenties instellen".

### SCREEN SAVER

Deze functie wordt gebruikt om de beeldbescherming aan of uit te schakelen.



→ **On:** Indien gedurende 3 minuten geen handelingen worden uitgevoerd in STOP, PAUSE of No DISC modus zal de beeldbescherming ingeschakeld worden.

→ **Off:** De beeldbescherming is uitgeschakeld.

### TV TYPE

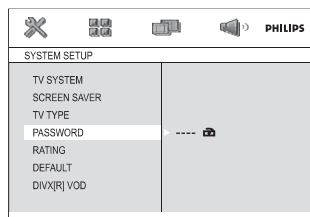
Zie "Voorbereidingen-Stap 3: De videopreferenties instellen".

### PASSWORD

U kan uw vier-cijfer password invoeren om de classificatiecontrole in of uit te schakelen.

→ "🔒" verschijnt wanneer de classificatiecontrole is ingeschakeld

→ "🔓" verschijnt wanneer de classificatiecontrole is uitgeschakeld.



### Het password veranderen

- 1 Ga naar "PASSWORD" en druk op ▶▶ of **OK** om het submenu op te roepen.
- 2 Indien "🔒" wordt teruggegeven, voer dan het standaardpaspoort in (0000) en druk **OK** om te ontgrendelen.
- 3 Indien "🔓" wordt weergegeven, ga dan rechtstreeks verder met Stap 3 en 4.
- 3 Voer uw nieuw vier-cijfer password in via het Numerieke Toetsenbord (0-9) op de afstandsbediening.

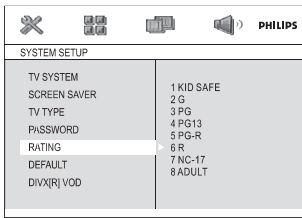
- 4 Druk **OK** om te bevestigen en het nieuwe wachtwoord zal in werking treden.

### Handige tips:

- Het standaard wachtwoord (0000) is altijd actief, zelfs wanneer het wachtwoord is veranderd.

## RATING

Bij sommige dvd's wordt aan de hele disk of aan bepaalde scènes op de disk een 'kinderslot' met een bepaald niveau toegevoegd. Met deze functie kunt u uw eigen beperkingsniveau instellen. Het niveau van het kinderslot kan gaan van 1 tot 8 en verschilt per land. U kunt het afspelen van bepaalde disks die niet geschikt zijn voor kinderen verbieden of bij bepaalde disks alternatieve scènes laten afspelen.



- Vcd, svcd, cd worden niet in categorieën ingedeeld. Het kinderslot kan op deze disks dus niet worden toegepast en ook niet op de meeste illegale dvd-disks.
- 1 Druk op ▲/▼ om "RATING" te laten oplichten.
  - 2 Druk op ►► om naar het submenu te gaan.
  - 3 Druk op ▲▼ om een beperkingsniveau te laten oplichten voor de disk die in de speler zit.  
→ Dvd's met een hoger niveau dan het door u ingestelde niveau, worden niet afgespeeld behalve wanneer de zescijferige code ingetoetst wordt of een hoger niveau gekozen wordt.

### Handige tips:

- Bepaalde dvd's zijn niet gecodeerd met een bepaald niveau ook al staat het niveau van de film op het diskhoesje. Bij dergelijke disks werkt het kinderslot niet.

## Uitleg over de niveaus

### 1 KID SAFE

- Geschikt voor kinderen.

### 2 G

- Alle leeftijden; geschikt voor kijkers van alle leeftijden.

### 3 PG

- Meekijken aanbevolen.

### 4 PG 13

- Materiaal is ongeschikt voor kinderen jonger dan 13.

### 5-6 PGR, R

- Meekijken gewenst - beperkt; advies dat 16+ ouders kinderen jonger dan 17 jaar niet laten kijken of enkel wanneer een ouder of volwassene persoon meekijkt.

### 7 NC-17

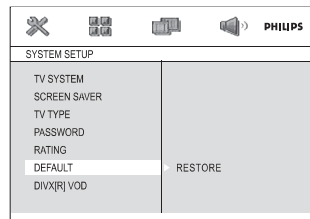
- Niet voor kinderen jonger dan 17; advies om kinderen jonger dan 17 niet te laten kijken.

### 8 Adult

- Volwassenenmateriaal; dient enkel door volwassenen bekeken te worden vanwege seks, geweld en grof taalgebruik.

## DEFAULT

De "Default" functie instellen zal alle opties en uw persoonlijke instellingen terugzetten naar de fabriekswaarden en al uw persoonlijke instellingen zullen gewist worden.



- 1 Druk op ▲/▼ om "DEFAULT" te laten oplichten.
- 2 Selecteer RESTORE door ►► in te drukken.
- 3 Druk **OK** om de keuze te bevestigen.

## BELANGRIJK!

- Wanneer deze functie ingeschakeld wordt zullen alle instellingen teruggezet worden naar de fabriekswaarden.

## DivX® VOD-registratiecode

Philips bezorgt u de DivX® VOD (Video On Demand)-registratiecode waarmee u video's kunt huren en kopen via de DivX® VOD-service. Meer informatie vindt u op [www.divx.com/vod](http://www.divx.com/vod).

- 1 Druk in SYSTEM SETUP, Druk op ▲ ▼ om DIVX(R) VOD.  
→ De registratiecode verschijnt.
- 2 Met de registratiecode kunt u video's huren en kopen via de DivX® VOD-service [www.divx.com/vod](http://www.divx.com/vod). Volg de instructies en download de video op een cd-r/rw, zodat deze op dit dvd-systeem kan worden afgespeeld.

### Handige tips:

- Video's die u downloadt van DivX® VOD kunnen alleen worden afgespeeld op dit dvd-systeem.
- Het is niet mogelijk de tijd te zoeken tijdens het afspelen van een DivX®-film.

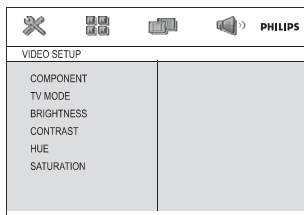
## LANGUAGE SETUP

De keuzemogelijkheden bij Instellingen LANGUAGE SETUP zijn: "OSD LANGUAGE", "AUDIO LANG", "SUBTITLE LANG" en "MENU LANG".

Zie "Vorbereidingen-Stap 4: De Instellen van de voorkeurtaal".

## VIDEO SETUP

De keuzemogelijkheden bij Instellingen VIDEO SETUP zijn: "COMPONENT", "TV MODE", "BRIGHTNESS", "CONTRAST", "HUE" en "SATURATION".



### BRIGHTNESS

Past het helderheidsniveau aan. Bereik: 0-12.

### CONTRAST

Bijstellen van het contrastniveau. Bereik: 0-12.

### HUE

Past het gammaniveau aan. Bereik: -6+6.

### SATURATION

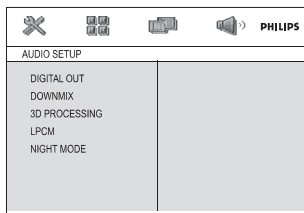
Past het kleurtoonniveau aan. Bereik: 0-12.

### Handige tips:

De standaardinstellingen "COMPONENT" en "TV MODE" kunnen niet veranderd worden. Deze zijn respectievelijk "SVIDEO" en "INTERLACE" (INTERLINIERING).

## AUDIO SETUP

De keuzemogelijkheden bij Instellingen AUDIO SETUP zijn: "DIGITAL OUT", "DOWNMIX", "3D PROCESSING", "LPCM" en "NIGHT MODE".



## DIGITAL OUT

- **DIGITAL/OFF**: Schakelt de digitale uitgang uit.
- **DIGITAL OUT**: Kies deze instelling als u de digitale uitgang aangesloten heeft op een extra audioapparaat met een meerkanaalsdecoder.
- **DIGITAL/PCM**: Kies deze instelling als het extra audioapparaat niet de mogelijkheid heeft om meerkanaalsgeluid te decoderen.

## DOWNMIX

Met deze functie kunt u de analoge stereo-uitgang van uw dvd-speler instellen.

- **LT/RT**: Deze optie zet het 'Dolby Digital'-signaal rechtstreeks via de L/R-aansluitingen om in een analog stereosignaal.
- **STEREO**: Kies deze instelling als op uw dvd-speler een Dolby Pro Logic-decoder aangesloten is.
- **VSS**: Zorgt ervoor dat de dvd-speler virtuele surround sound-effecten kan toepassen.

## 3D PROCESSING

Met slechts twee luidsprekers zorgt deze functie voor een virtuele Surround Sound-ervaring.

- **OFF, CONCERT, CHURCH, PASSIVE, WIDE en LIVE**

## LPCM

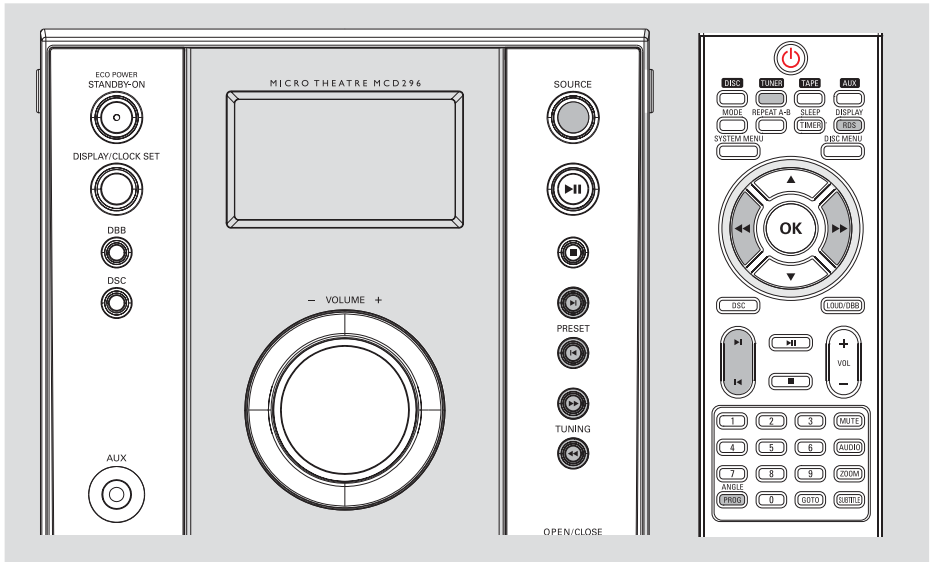
Indien U de DVD Speler aansluit op een PCM compatibele ontvanger via een coaxiale aansluiting dan is het mogelijk dat U 'LPCM' dient aan te passen.

Disks worden opgenomen met een bepaalde bemonsteringssnelheid. Hoe hoger deze snelheid, des te hoger de geluidskwaliteit.

- **48kHz**: Een disk weergeven met een bemonsteringssnelheid van 48kHz.
- **96kHz**: speel een schijf af die is opgenomen met een bemonsteringsfrequentie van 96 kHz (alleen mogelijk in de modus Stereo-Classic[flat]).
- **192kHz**: Een disk weergeven met een bemonsteringssnelheid van 192kHz.

## NIGHT MODE

- **OFF**: Kies deze instelling om het surround-geluid met zijn volledige dynamiek weer te geven.
- **ON**: Kies deze instelling om het volume vast te zetten. De volumepieken worden dan afgezwakt en de lage volumes worden op een hoorbaar niveau gebracht. Deze functie is enkel beschikbaar bij films met Dolby Digital.



## Afstemmen op een radiozender

- 1 Druk op **SOURCE** op het apparaat of druk op **TUNER** op de afstandsbediening om het gewenste golfgebied te kiezen.
- 2 Druk op **TUNING** ◀◀/▶▶ en laat de toets los.  
→ De radio stemt automatisch af op een zender die sterk genoeg is.
- 4 Herhaal indien nodig stap 2 tot u de gewenste zender gevonden heeft.
- Om af te stemmen op een zwakke zender: druk herhaaldelijk kort op **TUNING** ◀◀/▶▶ tot de ontvangst optimaal is.

## Programmeren van radiozenders

U kunt in het totaal 20 radiozenders programmeren.

### Automatisch programmeren

Druk langer dan 2 seconden op **PROG/ANGLE** om het programmeren te starten.

→ Alle beschikbare zenders worden geprogrammeerd.

→ **RUTG** verschijnt in het display en de beschikbare zenders worden geprogrammeerd in volgorde van sterkte van het golfgebied.

### Handmatig programmeren

- 1 Stem af op de gewenste radiozender (zie "Afstemmen op een radiozender").
- 2 Druk op **PROG/ANGLE** om het programmeren te starten.  
→ **PROG** knippert in het display.
- 3 Druk op **PRESET** ◀/▶ om een nummer van 1 tot 20 toe te kennen aan deze zender.
- 4 Druk opnieuw op **PROG/ANGLE** om te bevestigen.  
→ **PROG** verdwijnt uit het display, en het nummer en de frequentie van de geprogrammeerde zender verschijnen.
- 5 Herhaal deze vier stappen om nog meer zenders op te slaan.
- U kunt een geprogrammeerde zender wissen door een andere frequentie op dezelfde plaats op te slaan.

## Afstemmen op een geprogrammeerde zender

- Druk op **PRESET** ◀/▶ tot het nummer van de gewenste zender in het display verschijnt.

## RDS

**Radio Data System** is een dienst van de zendstations waarbij FM-zenders extra informatie uitzenden. Als u een RDS-zender ontvangt dan verschijnen in het display **R·D·S** en de zendernaam. Bij het automatisch programmeren zullen RDS-zenders als eerste geprogrammeerd worden.

### De verschillende soorten RDS-informatie in het display

- Druk herhaaldelijk op **DISPLAY/RDS** om de volgende soorten informatie in het display te laten verschijnen (indien beschikbaar):
  - Zendernaam
  - Tekstboodschappen
  - Frequentie

### Instellen van de RDS-klok

Er zijn RDS-zenders die om de minuut de juiste tijd doorgeven. U kunt de klok instellen met behulp van dit tijdssignaal dat samen met het RDS-signaal verstuurd wordt.

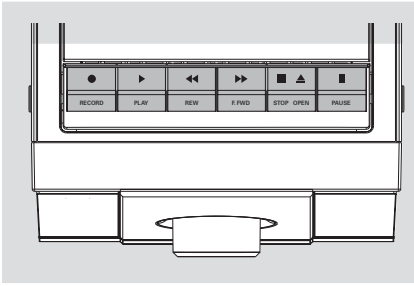
- 1 Stem af op een RDS-zender (zie "Afstemmen op een radiozender").
- 2 Druk op **DISPLAY/RDS** langer dan twee seconden.
  - In het display verschijnt "SEPR TM".
  - Wanneer de RDS-tijd ontvangen wordt, verschijnt in het display "RDS" en wordt de juiste tijd opgeslagen.

#### Opmerking:

- *Sommige RDS-zenders geven om de minuut de tijd door. De nauwkeurigheid van de doorgegeven tijd hangt af van de RDS-zender in kwestie.*



# Bediening van/ opnemen op het cassetdeck



## Afspelen van een cassette

- 1 Druk herhaaldelijk op **SOURCE** op het voorpaneel (of op **TAPE** op de afstandsbediening) om de cassettebron te selecteren.  
→ Zolang de cassetterecorder in gebruik is, staat in het display **TAPE**.
- 2 Druk op **▲** op het klepje om toegang te krijgen tot de toetsen van het cassetdeck.
- 3 Druk op **STOP•OPEN ■ ▲** om de cassettehouder te openen.
- 4 Plaats er een bespeelde cassette in en sluit de cassettehouder.
  - Plaats de cassette met de open kant naar beneden en de volle spoel links.
- 5 Druk op **PLAY ►** om het afspelen te starten.
  - De toetsen worden aan het eind van de cassette automatisch ontgrendeld behalve als u **PAUSEII** ingedrukt heeft.
- 6 Wilt u het afspelen tijdelijk onderbreken, druk dan op **PAUSEII**. Druk opnieuw op deze toets om verder te gaan met afspelen.
- 7 Met **◀◀** of **▶▶** op het apparaat kunt u de cassette in beide richtingen spoelen.
- 8 Druk op **STOP•OPEN ■ ▲** om de cassette te stoppen.

## Algemene informatie over opnemen

- Opnemen is slechts geoorloofd als geen inbreuk wordt gemaakt op auteursrechten of andere rechten van derden.
- Dit cassetdeck is niet geschikt voor opnames op METAL-cassettes (IEC-type IV). Gebruik voor opnames op dit apparaat een NORMAL-cassette (IEC-type I) waarvan de nokjes niet uitgebroken zijn.
- Het opnameniveau wordt automatisch ingesteld. De toetsen VOLUME, INCREDIBLE SURROUND, DBB of INTERACTIVE SOUND hebben geen invloed op de opname die bezig is.
- De geluidskwaliteit van de opname is afhankelijk van de kwaliteit van uw opnamebron en scassette.
- Aan het begin en eind van de cassette wordt 7 seconden lang niet opgenomen omdat dan de aanloopband langs de opnamekop loopt.
- Om te voorkomen dat een cassette per ongeluk gewist wordt, houdt u de cassette met de kant die u wilt beveiligen naar u toe en breekt u het linkernokje uit. Op deze kant kan nu niet meer opgenomen worden. Wilt u alsnog kunnen opnemen op deze kant, plak dan een stukje plakband over de opening.
- Het zonder toestemming vervaardigen van kopieën van auteursrechtelijk beschermde werken, inclusief computer programma's, bestanden, uitzendingen en geluidsopnames, kan een inbreuk op auteursrechten en een strafbaar feit zijn. De apparatuur dient niet voor dergelijke doeleinden gebruikt te worden.



Be responsible  
Respect copyrights

### **BELANGRIJK!**

**Opnemen is slechts geoorloofd als geen inbreuk wordt gemaakt op auteursrechten of andere rechten van derden.**

## Vorbereidingen voor het opnemen

- 1 Kies de bron **TAPE**.
- 2 Plaats een cassette die geschikt is voor opnemen in cassettedeck met de volle spoel links.
- 3 Zet het bronapparaat dat u wilt opnemen klaar:  
**CD/VCD/DVD** – plaats de cd('s) in de speler.  
**TUNER** – stem af op de gewenste radiozender.  
**AUX** – sluit een extern apparaat aan.

## Tijdens het opnemen

- Druk op **STOP•OPEN** ■ ▲ om het opnemen te beëindigen.
- Het is niet mogelijk om naar een ander apparaat te luisteren behalve bij het kopiëren van een cassette.
- Tijdens het opnemen of kopiëren van een cassette is het niet mogelijk om de timer in te schakelen.

---

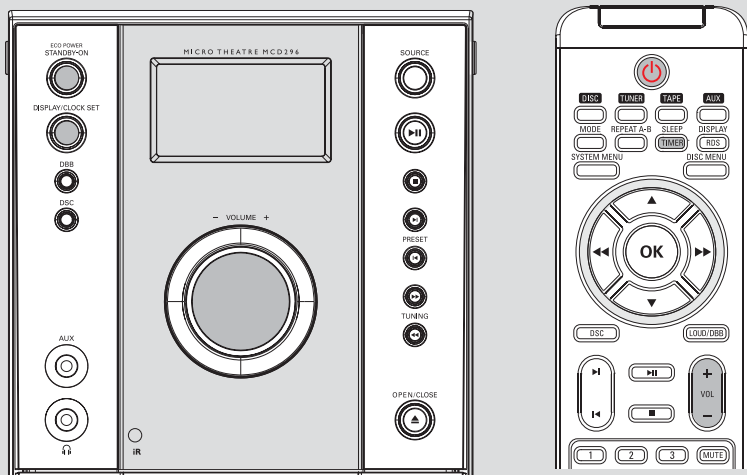
## Synchroon starten bij opnemen van een CD (bij CD)

- 1 Kies de bron **DISC**.
- U kunt de volgorde waarin u de nummers wilt opnemen programmeren (**Aansluitingen – Aansluiten van een tv**)
- 2 Druk op **RECORD** ● om het opnemen te starten.  
→ Na 7 seconden begint het cd-programma automatisch te spelen vanaf het begin van de cd/ het programma. U hoeft de cd-speler niet zelf te starten.

---

## Opnemen met één druk op de knop

- 1 Druk op **DISC**, **TUNER** of **AUX** om het bronapparaat te kiezen.
- 2 Start het afspelen op het gekozen apparaat.
- 3 Druk op **RECORD** ● om het opnemen te starten.



## Instellen van de klok

zie "Voorbereidingen-Stap 2: Instellen van de klok".

## Timer-einstelling

- Het systeem kan gebruikt worden als een alarmklok, waarbij de laatst gekozen bron kan ingeschakeld worden op een ingestelde tijd (een enkele keer).
- 1 In stand-by modus, houd **SLEEP/TIMER** langer dan drie seconden ingedrukt.  
→ "SET TIMER" verschijnt, gevolgd door de laatst gekozen bron.
- 2 Draai aan de **VOLUME +/-** bediening op het voorste paneel of **VOL +/-** op de afstandsbediening om het afspelel om de uren in te stellen.  
→ De minuutcijfers voor de klok zullen knippen.
- 3 Draai aan de **VOLUME +/-** bediening op het voorste paneel of **VOL +/-** op de afstandsbediening om het afspelel om de minuten in te stellen.  
→ "ON" of "OFF" verrollen.
- 4 Draai aan de **VOLUME +/-** bediening op het voorste paneel of **VOL +/-** op de afstandsbediening om de timer in of uit te

schakelen en druk op **SLEEP/TIMER** om de instelling te voltooiën.

→ verschijnt in het display als de timer ingeschakeld is, en verdwijnt wanneer de timer uitgeschakeld wordt.

## Inslapen met de timer

Met de timer kunt u het apparaat voor het inslapen zichzelf laten uitschakelen na een bepaalde tijd.

- 1 Druk herhaaldelijk op **SLEEP/TIMER** op de afstandsbediening om de tijdsduur te kiezen.

→ U kunt kiezen uit de volgende instellingen (de duur in minuten):

SLEEP OFF → SLEEP 10 → SLEEP 20 →  
SLEEP 30 → SLEEP 40 → SLEEP 50 →  
SLEEP 60 → SLEEP 70 → SLEEP 80 →  
SLEEP 90 → SLEEP OFF

→ In het display verschijnt "SLEEP xx", "xx" is de tijd in minuten.

- 2 Als u de gewenste tijdsduur bereikt heeft, drukt u op de toets **SLEEP/TIMER** om te stoppen.

## Om de inslaapfunctie van de timer uit te schakelen

- Druk herhaaldelijk op **SLEEP/TIMER** tot in het display "00" verschijnt, of druk op de toets **ECO POWER/STANDBY ON** op het afspelel.

## VERSTERKER

Uitgangsvermogen .....	2 x 15 W RMS
.....	700 W MPO
Signaal/ ruis-verhouding .....	≥ 60 dBA
Frequentiebereik .....	63 – 16000 Hz, ± 3 dB
Ingangsgevoeligheid AUX .....	0.5 V (max. 2 V)
Impedantie, luidsprekers .....	4 Ω
Impedantie, hoofdtelefoon .....	32 Ω -1000 Ω

## DVD-SPELER

Lasertype .....	Semiconductor
Diskdoorsnede .....	12cm / 8cm
Video-decodering .....	MPEG-2 / MPEG-1
Video DAC .....	10 Bits
Signaalsysteem .....	PAL / NTSC
Videoformaat .....	4:3 / 16:9
Video signaal/ruis .....	56 dB (minimum)
Composiet video-uitgang .....	1.0Vp-p, 75 Ω
S-Video-uitgang .....	Y - 1.0Vp-p, 75 Ω
.....	C - 0.286Vp-p, 75 Ω
Audio-DAC .....	24 Bits / 96 kHz
Frequentiebereik .....	4 Hz - 20 kHz (44.1kHz)
.....	4 Hz - 22 kHz (48kHz)
.....	4 Hz - 44 kHz (96kHz)
Digitale uitgang .....	.....
..... SPDIF (Sony Philips digital interface) coaxiaal	.....
Aantal programmeerbare nummers .....	20
Signaal/ ruis-verhouding .....	≥ 65 dBA
Kanaalscheiding .....	≥ 40 dB (1 kHz)
Totale harmonische vervorming .....	.....
.....	< 0.02% (1 kHz)

## TUNER

FM-band .....	87.5 – 108 MHz
MW-band .....	531– 1602 kHz
Gevoeligheid bij 75 Ω	.....
– mono, 26 dB signaal/ ruis-verhouding ....	2.8 μV
– stereo, 46 dB signaal/ ruis-verhouding	61.4 μV
Selectiviteit .....	≥ 28 dB
Totale harmonische vervorming .....	≤ 5%
Frequentiebereik .....	63 – 12500 Hz (± 3 dB)
Signaal/ ruis-verhouding .....	≥ 50 dBA

## CASSETTEDECK

Frequentiebereik	.....
NORMAL-cassette (type I) .....	.....
.....	80 – 12500 Hz (8 dB)
Signaal/ ruis-verhouding	.....
NORMAL-cassette (type I) .....	50 dBA
Jengel .....	≤ 0.4% DIN

## LUIDSPREKERS

2 weg; basreflex systeem	.....
Afmetingen (b x h x d) ...	152 x 228 x 238 (mm)

## ALGEMEEN

Netspanning .....	220 – 240 V / 50 Hz
Afmetingen (w x h x d) .	148 x 235 x 258 (mm)
Gewicht (met/zonder luidsprekers) .	6.0 / 3.3 kg
Stand-by .....	≤ 7W
Eco Power Stand-by .....	< 1W

**Wijzigingen van de technische gegevens en de uitvoering voorbehouden.**

# Verhelpen van storingen

## WAARSCHUWING

*Probeer in geen geval zelf het systeem te repareren want dan vervalt de garantie. Maak het apparaat niet open want dan loopt u het risico een elektrische schok te krijgen.*

*Als zich een probleem voordoet, controleer dan eerst de punten op de onderstaande lijst voor u het systeem in reparatie geeft. Kunt u het probleem niet oplossen aan de hand van deze aanwijzingen, raadpleeg dan uw leverancier of serviceorganisatie.*

Probleem	Oplossing
<b>Geen voeding.</b>	<ul style="list-style-type: none"><li>✓ Controleer of het netsnoer goed aangesloten is.</li></ul>
<b>In het display staat "NO DISC"</b>	<ul style="list-style-type: none"><li>✓ Controleer of de cd niet ondersteboven in lade ligt.</li><li>✓ Wacht tot de condens van de lens verdwenen is.</li><li>✓ Vervang de cd of maak deze schoon, zie "Onderhoud".</li><li>✓ Gebruik een leesbare schijf of een MP3-CD met een juist opnameformaat.</li></ul>
<b>Geen beeld.</b>	<ul style="list-style-type: none"><li>✓ Sluit het systeem aan op de S-videoingang van uw TV toestel.</li><li>✓ Kies de juiste video ingang op de TV.</li><li>✓ Controleer of de TV ingeschakeld is.</li></ul>
<b>Vervormd of slecht beeld.</b>	<ul style="list-style-type: none"><li>✓ Soms kan het beeld licht verstoord/vervormd zijn. Dit is geen fout.</li><li>✓ Maak de disk schoon.</li><li>✓ Sluit het systeem aan op de S-videoingang van uw TV toestel.</li></ul>
<b>De beeldverhouding op het scherm kan niet gewijzigd worden ook al heeft het beeldformaat ingesteld.</b>	<ul style="list-style-type: none"><li>✓ De beeldverhouding ligt vast op de DVD-disk.</li><li>✓ Afhankelijk van de TV kan het zijn dat het niet mogelijk is de beeldverhouding te wijzigen.</li></ul>
<b>De DVD-speler begint niet te spelen.</b>	<ul style="list-style-type: none"><li>✓ Plaats een leesbare schijf.</li><li>✓ Controleer het type disk, het kleursysteem en de regiocode.</li><li>✓ Maak de disk schoon.</li><li>✓ Plaats de schijf met de afspeelbare zijde naar beneden.</li><li>✓ Druk op SYSTEM MENU om het menu Systeeminstellingen te sluiten.</li><li>✓ Schakel het kinderslot uit of wijzig het niveau.</li><li>✓ Er zit condens in het systeem. Haal de disk uit en laat het systeem ongeveer een uur aanstaan.</li></ul>
<b>Het Dvd-microsysteem reageert niet wanneer een toets ingedrukt wordt.</b>	<ul style="list-style-type: none"><li>✓ Haal de stekker uit het stopcontact en sluit vervolgens opnieuw aan.</li></ul>

Probleem	Oplossing
<b>De taal voor het geluid of de ondertiteling kan niet veranderd worden wanneer U de DVD afspeelt.</b>	<ul style="list-style-type: none"><li>✓ Er zijn geen meerdere gesproken talen of ondertitels opgenomen op deze DVD.</li><li>✓ Het wijzigen van de gesproken taal of de taal voor de ondertiteling is verboden op deze DVD.</li></ul>
<b>Geen of slecht geluid.</b>	<ul style="list-style-type: none"><li>✓ Stel het volume in.</li><li>✓ Maak de hoofdtelefoon los.</li><li>✓ Controleer of de luidsprekers goed aangesloten zijn.</li><li>✓ Controleer of het afgestripte uiteinde van de luidsprekerkabel vastgeklemd is.</li><li>✓ Indien het systeem in pauze, slow motion of terug/vooruitspoel modus is, druk op ►► om de normale weergavemodus te hernemen.</li><li>✓ Controleer of de MP3-cd opgenomen is met een bemonsteringsfrequentie van 48 kHz, 44,1 kHz of 32 kHz.</li><li>✓ Zorg ervoor dat de DTS schijf ook een Dolby Digital uitgangssignaal ondersteunt.</li></ul>
<b>Slechte radio-ontvangst.</b>	<ul style="list-style-type: none"><li>✓ Als het signaal te zwak is, richt dan de antenne of sluit een buitenantenne aan voor een betere ontvangst.</li><li>✓ Zet het micro-hifi-systeem verder van uw tv of videorecorder af.</li></ul>
<b>Opnemen of afspelen lukt niet.</b>	<ul style="list-style-type: none"><li>✓ Maak de onderdelen van het cassettedeck schoon, zie "Onderhoud".</li><li>✓ Gebruik enkel NORMAL-cassettes (IEC I).</li><li>✓ Plak een stukje plakband over de opening heen.</li></ul>
<b>Het cassettevak gaat niet open.</b>	<ul style="list-style-type: none"><li>✓ Steek de stekker terug in het stopcontact en zet het systeem opnieuw aan.</li></ul>
<b>Het linker- en rechterkanaal zijn verwisseld.</b>	<ul style="list-style-type: none"><li>✓ Controleer de aansluitingen en de plaats van de luidsprekers.</li></ul>
<b>De afstandsbediening werkt niet.</b>	<ul style="list-style-type: none"><li>✓ Richt de afstandsbediening naar de sensor op het apparaat.</li><li>✓ Ga dichterbij de speler zitten.</li><li>✓ Verwijder alle mogelijke obstakels.</li><li>✓ Vervang de batterijen door nieuwe.</li><li>✓ Controleer of de batterijen op de juiste manier geplaatst zijn.</li></ul>
<b>De timer werkt niet.</b>	<ul style="list-style-type: none"><li>✓ Stel de klok juist in.</li><li>✓ Als er een opname bezig is, beëindig die dan.</li></ul>
<b>De instellingen van de klok/ timer zijn gewist.</b>	<ul style="list-style-type: none"><li>✓ De stroom is uitgevallen of de stekker is uit het stopcontact gehaald. Stel de klok/timer opnieuw in. Zeitanzeige/Timer rücksetzen.</li></ul>

**AUDIO OUT-uitgangen:** Uitgangen op de achterkant van het dvd-systeem die audiosignalen naar een ander systeem (tv, stereo-installatie enzovoort) sturen.

**Beeldverhouding:** De verhouding tussen breedte (horizontale maat) en de hoogte (verticale maat) van een weergegeven beeld. Bij gewone tv's is de horizontaal/verticaal-verhouding 4:3 en bij breedbeeld is dit 16:9.

**Bemonsteringsfrequentie:** Frequentie voor het bemonsteren van data wanneer analoge data geconverteerd worden in digitale data. De bemonsteringsfrequentie geeft numeriek weer hoe vaak het oorspronkelijke analoge signaal per seconde bemonsterd wordt.

**Bitsnelheid:** De hoeveelheid data die gebruikt wordt om een bepaalde tijdsduur aan muziek vast te leggen; dit wordt uitgedrukt in kilobits per seconde of kbps. Of ook, de snelheid waarmee u opneemt. In het algemeen geldt: hoe hoger de bitsnelheid oftewel hoe hoger de opnamesnelheid, hoe beter de geluidskwaliteit. Bij hogere bitsnelheden wordt echter meer diskruimte gebruikt.

**Diskmenu:** Een scherm waarin de verschillende mogelijkheden voor beeld, geluid, ondertitels, camerahoeken enzovoort, die op de dvd opgenomen zijn, gekozen kunnen worden.

**Dolby Digital:** Een surround sound-systeem ontwikkeld door de Dolby Laboratories met zes kanalen digitaal geluid (voor links en rechts, surround links en rechts, en midden).

**DTS:** Digital Theatre Systems. Dit is een surround sound-systeem, maar anders dan Dolby Digital. Beide formaten werden door verschillende bedrijven ontwikkeld.

**Hoofdstuk:** Onderdeel van een beeld- of muziekstuk op een dvd en kleiner dan een titel. Een titel bestaat uit meerdere hoofdstukken. Elk hoofdstuk heeft een hoofdstuknummer waarmee u het gewenste hoofdstuk kunt opzoeken.

**JPEG:** Een datacompressiesysteem voor stilstaande beelden dat vastgelegd werd door de Joint Photographic Expert Group; ondanks de hoge compressiefactor blijft bij dit systeem de beeldkwaliteit bijna gelijk.

**Kinderslot:** Een dvd-functie die het mogelijk maakt om het afspelen van een disk volgens de leeftijd van de gebruikers te beperken overeenkomstig de beperkingsniveaus per land. Het beperkingsniveau verschilt per disk; als de functie ingeschakeld is dan is het niet mogelijk om software af te spelen waarvan het niveau hoger is dan het niveau dat ingesteld is door de gebruiker.

**MP3:** Een bestandsformaat met een geluidsdatacompressiesysteem. "MP3" is de afkorting voor Motion Picture Experts Group 1 (of MPEG-1) Audio Layer 3. Als het MP3-formaat toegepast wordt, past op een cd-r of een cd-rw ongeveer 10 keer zoveel data als bij een gewone cd.

**PBC (Playback control):** Verwijst naar het signaal dat opgenomen is op video-cd's en S-vcd's voor het bedienen van het afspelen. Met behulp van de menuschermen die op de video-cd of de S-vcd opgenomen zijn, kunt u gebruik maken van de mogelijkheden van zowel software van het interactieve type als software met een zoekfunctie.

**PCM (pulscodemodulatie):** Een systeem voor het converteren van analoge geluidssignalen in digitale signalen voor latere verwerking, waarbij bij het converteren geen datacompressie gebruikt wordt.

**Regiocode:** Een systeem dat gebruikt wordt om van tevoren de regio vast te leggen waar een disk afgespeeld mag worden. Dit apparaat speelt enkel de disks af met een compatibele regiocode. De regiocode van uw apparaat vindt u op de achterkant. Sommige disks zijn compatibel met meer dan één regio (oftewel alle regio's – ALL).

**Surround:** Een systeem voor het creëren van zeer realistische driedimensionale geluidsvelden door meerdere luidsprekers om de luisteraar heen op te stellen.

**S-video:** Geeft een helder beeld door afzonderlijke signalen te sturen voor helderheid (luminantie) en kleur (chrominantie). S-video kan alleen gebruikt worden als uw tv een S-video-ingang heeft.

**Titel:** Het langste beeld- of muziekonderdeel op een dvd, muziek enzovoort bij videosoftware, of het hele album bij audiosoftware. Elke titel heeft een titelnummer waarmee u de gewenste titel kunt opzoeken.

**VIDEO OUT-uitgang:** Uitgang op de achterkant van het dvd-systeem die videosignalen naar de tv stuurt.

Meet Philips at the Internet  
<http://www.philips.com>

English

Français

Español

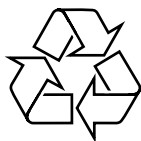
Deutsch

Nederlands

Italiano

Svenska

Dansk



MCD296

