

# PHILIPS

## CD PLAYER

AZ127



# 사용자 설명서

사이트에서 제품을 등록하고 지원받으세요.  
[www.philips.com/support](http://www.philips.com/support)

# 목차

---

<b>1</b>	<b>중요</b>	<b>2</b>
----------	-----------	----------

---

<b>2</b>	<b>CD 플레이어</b>	<b>3</b>
	소개	3
	구성품	3
	메인 유닛 개요	4

---

<b>3</b>	<b>시작하기</b>	<b>6</b>
	전원 연결	6
	켜기	7
	끄기	7

---

<b>4</b>	<b>재생</b>	<b>8</b>
	CD 재생	8
	외부 장치 재생	8
	테이프 재생	8
	FM 라디오 선국	9

---

<b>5</b>	<b>재생 옵션</b>	<b>10</b>
	재생 컨트롤	10
	트랙 프로그래밍	10
	사운드 조절	10

---

<b>6</b>	<b>제품 정보</b>	<b>11</b>
	사양	11
	유지 관리	11

---

<b>7</b>	<b>문제 해결</b>	<b>13</b>
----------	--------------	-----------

---

<b>8</b>	<b>고지</b>	<b>14</b>
----------	-----------	-----------

# 1 중요

- 본 지침을 숙지하십시오.
- 모든 지침을 준수하십시오.
- 환기 구멍을 막지 마십시오. 제조업체의 지침에 따라 장치를 설치하십시오.
- 라디에이터, 열 조정 장치, 난로 또는 열이 발생하는 기타 기기(앰프 포함) 등, 열원 근처에서 장치를 설치하지 마십시오.
- 전원 코드, 특히 플러그나 콘센트 그리고 유닛에서 나오는 전선 부위가 발에 밟히거나 걸리지 않도록 보호하십시오.
- 제조업체에서 지정한 부착물/액세서리만 사용하십시오.
- 천동번개를 동반한 폭풍이 발생하거나 장기간 유닛을 사용하지 않을 때에는 유닛에서 플러그를 뽑으십시오.
- 자격을 갖춘 서비스 직원에게 모든 서비스를 요청하십시오. 전원 공급 코드나 플러그 손상, 액체 유출 또는 기기에 물체 낙하, 빗물이나 습기에 유닛 노출, 비정상적인 유닛 작동 또는 유닛 추락 등으로 유닛이 손상을 입으면 유닛을 수리해야 합니다.
- 배터리 사용 주의 사항 - 신체 상해, 재산 피해 또는 유닛 손상을 야기할 수 있는 배터리 누출 방지:
  - 유닛에 표시된 + 및 - 기호에 따라 모든 배터리를 올바르게 설치하십시오.
  - 오래된 배터리와 새로운 배터리 또는 카본과 알카라인 등 배터리를 혼용하지 마십시오.
  - 유닛을 장기간 사용하지 않을 경우 배터리를 제거하십시오.
- 배터리(배터리 팩 또는 설치된 배터리)를 햇빛 또는 화기와 같은 과도한 열에 노출해서는 안 됩니다.
- 주의: 올바르게 하지 않은 방법으로 배터리를 교체한 경우 폭발 위험이 있습니다. 기존 배터리 유형과 같거나 그에 준하는 배터리로만 교체하십시오.
- 이 유닛을 낙숫물이나 분무에 노출해서는 안 됩니다.
- 액체를 채운 물체, 불을 켜 둔 등 위험원을 유닛 위에 올려놓지 마십시오.

- 주 전원 플러그 또는 어플라이언스 커플러가 분리 장치로 사용될 경우 분리 장치는 항상 작동할 준비가 되어 있어야 합니다.
- CD 플레이어는 열대 기후대에서 사용할 수 있습니다.

## 경고

- 기기 케이스를 절대로 제거하지 마십시오.
- 이 기기를 다른 전기 장비 위에 절대로 놓지 마십시오.
- 기기 내부의 레이저 빔을 절대로 들여다보지 마십시오.

## 주의

- 문서에 명시되지 않은 컨트롤 또는 조정 또는 절차를 수행하면 위험한 방사선에 노출되거나 다른 안전하지 않은 작동을 야기할 수 있습니다.

# 2 CD 플레이어

---

## 소개

이 CD 플레이어 기능 :

- FM 라디오 청취
- 디스크 , 테이프 , 기타 외부 오디오 장치로 오디오 감상
- 트랙 재생 순서 프로그래밍

유닛은 풍부한 사운드를 위해 Dynamic Bass Boost(DBB) 를 제공합니다 .

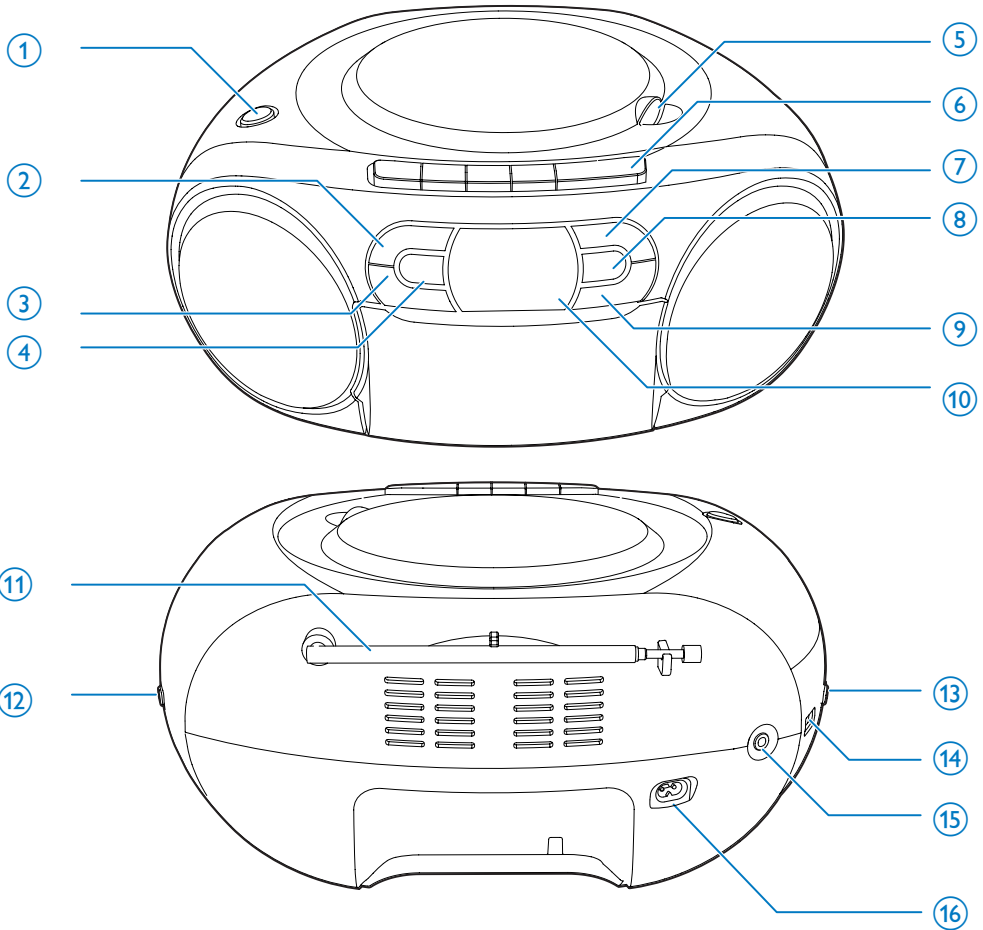
---

## 구성품

포장 내용물을 확인하십시오 .

- CD 플레이어
- 전원 플러그
- 간단 사용자 설명서
- 안전 관련 주의사항

# 메인 유닛 개요



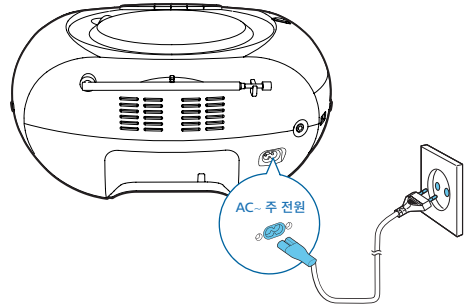
- ① **DBB**
  - Dynamic Bass Boost를 켜거나 끕니다.
- ② **REPEAT**
  - 한 트랙 또는 전체 트랙을 반복 재생합니다.
- ③ **■/▶▶**
  - 재생을 시작하거나 일시 중지합니다.
- ④ **⏻**
  - 유닛을 켜거나 끕니다.
  - 누르면 유닛을 대기 모드에서 해제합니다.
- ⑤ **OPEN·CLOSE**
  - 디스크함을 열고 닫습니다.
- ⑥ **테이프 제어**
  - ◀ 테이프 재생을 시작합니다.
  - ◀◀/▶▶ 테이프를 빨리 되감거나 빨리 감습니다. 테이프 재생을 중지하거나 테이프 도어를 엽니다.
  - || 테이프 재생을 일시 중지합니다.

- ⑦ **SHUFFLE**
  - 트랙을 무작위로 재생합니다.
- ⑧ **PROG**
  - 트랙 재생 순서를 프로그래밍합니다.
- ⑨ **⏮/⏭**
  - 이전 또는 다음 트랙으로 건너뜁니다.
  - 트랙 내에서 검색합니다.
- ⑩ **디스플레이 패널**
  - 현재 상태를 나타냅니다.
- ⑪ **FM 안테나**
  - FM 신호 수신을 개선합니다.
- ⑫ **TUNING +/-**
  - CD/AUDIO IN 모드에서만 작동합니다.
  - 다른 모드에서는 디스플레이가 항상 꺼져 있습니다.
- ⑬ **VOL +/-**
  - 볼륨 조절
  - 소스 선택기
  - 소스를 선택합니다.
- ⑭ **소스 선택기**
  - 소스 선택.
- ⑮ **AUDIO-IN**
  - 외부 오디오 장치를 연결합니다.
- ⑯ **AC 주 전원 ~**

# 3 시작하기

## ! 주의

- 문서에 명시되지 않은 컨트롤 또는 조정 또는 절차를 수행하면 위험한 방사선에 노출되거나 다른 안전하지 않은 작동을 야기할 수 있습니다.



항상 이 장의 지침을 순서대로 따르십시오.

Philips 에 문의하면 사용하는 기기의 모델과 일련 번호를 물어볼 것입니다. 모델 번호와 일련 번호는 기기 밑면에 있습니다. 여기에 번호를 적어 두십시오.

모델 번호 \_\_\_\_\_

일련 번호 \_\_\_\_\_

## 전원 연결

유닛은 AC 전원 또는 배터리를 통해 전원을 공급받을 수 있습니다.

### 옵션 1: AC 전원

## ! 경고

- 제품이 손상될 수 있습니다. 전원 공급 장치 전압이 유닛 뒷면이나 바닥에 인쇄된 전압과 같은지 확인하십시오.
- 감전 위험! AC 전원을 분리할 경우 항상 소켓에서 플러그를 잡아당깁니다. 절대로 코드를 잡아당기지 마십시오.

AC 전원 코드를 다음 위치에 연결합니다.

- 벽 소켓
- AC 주 전원 ~ CD 플레이어의 소켓

## \* 팁

- 에너지 절약을 위해 사용 후 유닛을 끕니다.

### 옵션 2: 배터리 전원

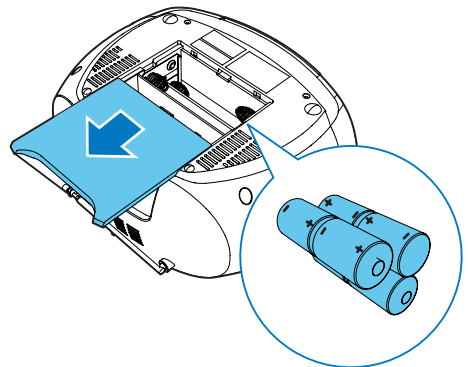
## ! 주의

- 배터리에는 화학 물질이 포함되어 있으므로 올바르게 폐기해야 합니다.

## ☰ 참고

- 배터리는 액세서리와 함께 제공되지 않습니다.

- 1 배터리칸을 엽니다.
- 2 배터리 6개(유형: 1.5V R14/UM2/C CELL)를 표시된 바와 같이 올바른 극성(+/-)으로 삽입합니다.
- 3 배터리칸을 닫습니다.



---

## 켜기

⏻을 누릅니다.

- ↳ 소스 선택기가 **AUDIO-IN/CD** 위치에 있을 경우 -- 가 표시됩니다.

### 대기 모드로 전환

- 유닛은 15분 이상 오디오가 감지되지 않으면 대기 모드로 자동 전환됩니다.
- CD/FM/AUDIO IN 모드에서 ⏻을 눌러 대기 모드에서 해제하십시오.

---

## 끄기

⏻을 다시 누릅니다.



# 4 재생

## CD 재생

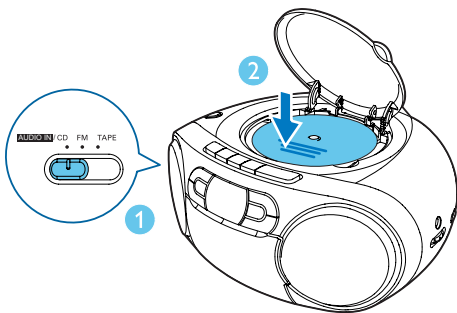
### 참고

- 저작권 보호 기술이 인코딩된 CD는 재생할 수 없습니다.

재생할 수 있는 상용 CD는 다음과 같습니다.

- CD-R(CD-Recordables)
- CD-RW(CD-Rewritables)

- 1 소스 선택기를 **AUDIO-IN/CD**로 전환합니다.
- 2 CD칸을 엽니다.
- 3 인쇄면이 위로 향하게 하여 CD를 넣은 다음, CD 덮개를 부드럽게 닫습니다.  
↳ 총 트랙 수가 표시됩니다.
- 4 ▶||을 눌러 재생을 시작합니다.  
↳ ▶ 표시가 나타납니다.
  - 트랙을 선택하려면 ◀◀ / ▶▶를 누릅니다.
  - CD 재생을 일시 중지하려면 ▶||을 누릅니다.  
↳ ▶ 표시가 점멸됩니다.
  - CD 재생을 재개하려면 ▶||을 다시 누릅니다.
  - CD 재생을 중지하려면 ■을 누릅니다.



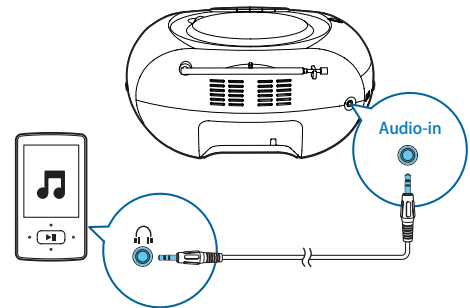
## 외부 장치 재생

이 유닛을 통해 외부 오디오 장치를 청취할 수도 있습니다.

- 1 소스 선택기를 **AUDIO-IN/CD**로 전환합니다.
- 2 오디오 케이블(3.5mm, 미포함)을 다음에 연결합니다.
  - 유닛의 **AUDIO-IN** 소켓
  - 외부 장치의 헤드폰 소켓
- 3 외부 장치를 재생합니다(해당 장치의 사용자 설명서 참조).

### 참고

- AUDIO-IN 소켓은 헤드폰에 사용할 수 없습니다.
- 유닛이 외부 장치에서 재생되는 경우 디스플레이 패널이 꺼집니다.



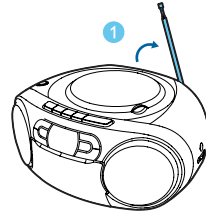
## 테이프 재생

### 참고

- 테이프 모드에서 정지 상태로 경과 시간이 지나면 유닛이 자동으로 꺼집니다.

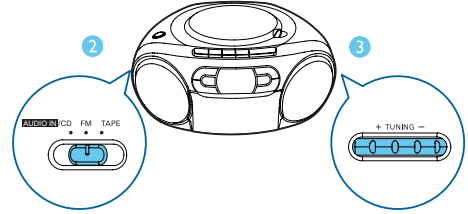
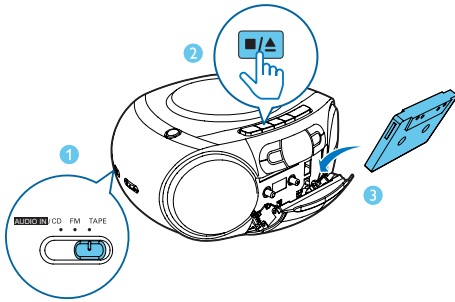
- 1 소스 선택기를 **TAPE**로 합니다.  
↳ 유닛이 자동으로 켜집니다.
- 2 테이프 도어를 열려면 메인 유닛의 ■▲을 누릅니다.
- 3 테이프 열린 쪽이 위로 향하고 전체 스펴이 오른쪽으로 오도록 넣습니다.

- 4 메인 유닛의 ◀을 눌러 재생을 시작합니다.
- 재생을 일시 중지하거나 다시 시작하려면 메인 유닛의 ||를 누릅니다.
  - 되감거나 빨리 감으려면 메인 유닛의 ◀◀/▶▶를 누릅니다.
  - 재생을 중지하려면 ■을 누릅니다.
- ↳ 유닛이 자동으로 꺼집니다.



### 참고

- 재생 모드일 때 재생이 끝나면 카세트가 자동으로 중지됩니다.



## FM 라디오 선국

### 참고


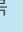


- 최적의 수신을 위해 FM 안테나를 완전히 펴고 위치를 조정하십시오.

- 1 소스 선택기를 **FM**으로 전환합니다.
- 2 **TUNING**을 돌려 선국합니다.
- 3 2단계를 반복하여 추가로 선국합니다.



# 5 재생 옵션

## 재생 컨트롤

CD 모드에서 다음 작업을 통해 재생을 제어할 수 있습니다 .

<b>◀◀/▶▶</b>	누르기: 이전/다음 트랙으로 건너 뛩니다. 길게 누르기: 재생에서 검색한 다음, 재생을 다시 시작하려면 손을 뗍니다.
<b>▶  </b>	재생을 시작하거나 일시 중지합니다.
<b>■</b>	재생을 중지합니다.
<b>PROG</b>	트랙을 프로그래밍합니다.
<b>+VOLUME-</b>	볼륨을 조절합니다.
<b>REPEAT</b>	[  ]: 현재 트랙을 반복 재생합니다. [  ]: 전체 트랙을 반복 재생합니다. [  ]: 모든 트랙을 무작위로 반복합니다. 일반 재생으로 돌아오려면 반복 아이콘이 사라질 때까지 <b>REPEAT</b> 를 반복해서 누릅니다.
<b>SHUFFLE</b>	[  ]: 트랙을 무작위로 재생합니다. 일반 재생으로 돌아오려면 셔플 아이콘이 사라질 때까지 <b>SHUFFLE</b> 을 반복해서 누릅니다.

### 팁

- 프로그래밍된 트랙을 재생할 때는 [  ] 및 [  ] 만 선택할 수 있습니다.

## 트랙 프로그래밍

CD 모드에서 최대 20 개 트랙을 프로그래밍할 수 있습니다 .

- 1 **■**을 눌러 재생을 중지합니다.
- 2 **PROG**를 눌러 프로그램 모드를 활성화합니다.  
↳ [PROG](프로그램)가 깜박이기 시작합니다.
- 3 **◀◀/▶▶**을 눌러 트랙 번호를 선택한 다음, **PROG**를 눌러 확인합니다.
- 4 3단계를 반복하여 트랙을 추가로 프로그래밍합니다.
- 5 **▶||**을 눌러 프로그래밍된 트랙을 재생합니다.  
↳ 재생 중 [PROG](프로그램)가 표시됩니다.
  - 프로그램을 지우려면 **■**을 두 번 누릅니다 .
  - 프로그램을 검토하려면 재생을 중지하고 **PROG** 를 2 초 동안 길게 누릅니다 .

## 사운드 조절

재생 중 볼륨을 조절하고 사운드 이펙트를 선택할 수 있습니다 .

키	기능
<b>+VOLUME-</b>	볼륨을 높이거나 낮춥니다.
<b>DBB</b>	다이내믹 베이스 보강을 켜거나 끕니다.

# 6 제품 정보

## 참고

- 제품 정보는 사전 고지 없이 변경될 수 있습니다.

## 사양

### 앰프

정격 전원 출력	2W RMS
주파수 응답	125 ~ 16,000Hz, -3dB
신호 대 잡음비	>55dBA
전체 고조파 왜곡률	<1%
Audio-in 입력	650mV RMS

### 디스크

레이저 유형	반도체
디스크 직경	12cm/8cm
지원 디스크	CD-DA, CD-R, CD-RW
오디오 DAC	24Bits/44.1kHz
전체 고조파 왜곡률	<1%
주파수 응답	125 ~ 16,000Hz, -3dB
신호 대 잡음비	>55dBA

### 튜너

튜닝 범위	87.5 ~ 108MHz
전체 고조파 왜곡률	<3%
신호 대 잡음비	>50dBA

## 테이프 데크

주파수 응답	- 일반 테이프(유형 I) 125 ~ 8,000Hz(8dB)
신호 대 잡음비	- 일반 테이프(유형 I) 35dBA
와우 및 플러터	≤0.4% DIN

## 일반

전원 공급 장치	- AC 전원 220-240V~, 50/60Hz, - 배터리 9V, 6 x 1.5V 유형: R14/UM2/C CELL
작동 소비 전력	10W
대기 소비 전력	<0.5W
규격	- 메인 유닛 300 x 134 x 240mm (너비 X 높이 X 깊이)
중량(메인 유닛)	1.5kg

## 유지 관리

### 캐비닛 청소

- 중성 세제 용액에 약간 적신 부드러운 천을 사용하십시오. 알코올, 증류주, 암모니아 또는 연마제가 함유된 용액은 사용하지 마십시오.

### 디스크 청소

- 디스크가 더러워지면 청소용 천으로 청소하십시오. 중앙에서 바깥쪽으로 디스크를 닦으십시오.



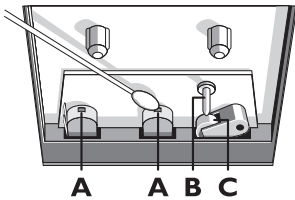
- 벤젠, 시너, 시판 세제 또는 아날로그 레코드용 정전기 방지 스프레이와 같은 용제를 사용하지 마십시오.

### 디스크 렌즈 청소

- 장기간 사용하면 디스크 렌즈에 오염물이나 먼지가 쌓일 수 있습니다. 양질의 재생 품질을 보장하기 위해 Philips CD 렌즈 클리너나 시판 클리너로 디스크 렌즈를 청소하십시오. 클리너와 함께 제공되는 지침을 따르십시오.

### 헤드 및 테이프 경로 청소

- 양질의 재생 품질을 보장하기 위해 테이프 작동 50시간 후마다 테이프 헤드 **A**, 캡스턴 **B**, 압력 롤러 **C**를 청소하십시오.
- 세정액 또는 알코올에 약간 적신 면봉을 사용하십시오.



- 클리닝 테이프를 한 번 재생하여 헤드를 청소할 수도 있습니다.

### 헤드의 자기 제거

- 대리점에서 판매하는 자기 제거용 테이프를 사용하십시오.

# 7 문제 해결



## 경고

- 장치 케이스를 절대로 제거하지 마십시오.

보증을 받기 위해서는 제품을 직접 수리하지 마십시오.

이 장치 사용 중에 문제가 발생하는 경우 서비스를 요청하기 전에 다음 사항을 확인하십시오. 그래도 문제가 해결되지 않으면 Philips 웹 페이지 ([www.philips.com/support](http://www.philips.com/support)) 에 방문하십시오. Philips 에 문의할 때는 장치를 근처에 두고 모델 번호와 일련 번호가 있는지 확인하십시오.

## 전원 꺼짐

- 주 전원 코드가 확실히 연결되었는지 확인하십시오.
- AC 주 전원에 전원이 공급되는지 확인하십시오.
- 배터리가 올바르게 삽입되었는지 확인하십시오.

## 디스플레이가 켜지지 않음

- 디스플레이가 CD/AUDIO IN 모드에서만 작동합니다. 소스 선택기가 CD/AUDIO IN 모드에서 전환되는지 확인하십시오.

## 소리가 나지 않거나 불량함

- 볼륨을 조절하십시오.

## 유닛이 응답하지 않음

- AC 전원 플러그를 뽑았다가 다시 연결한 다음, 시스템을 다시 켜십시오.
- 트랙 재생이 끝나고 컨트롤을 조작하지 않고 15분이 지나면 절전 기능에 의해 유닛이 자동으로 꺼집니다.

## 카세트 음질 불량

- 카세트 홀더의 헤드가 깨끗한지 확인하십시오.

## 카세트를 녹음에 사용할 수 없음

- 이 장치는 테이프 녹음을 지원하지 않습니다.

## 감지된 디스크 없음

- 디스크를 삽입하십시오.
- 디스크를 뒤집어 삽입했는지 확인하십시오.
- 렌즈의 응결수가 사라질 때까지 기다리십시오.
- 디스크를 교체하거나 청소하십시오.
- 완성된 CD 또는 올바른 형식의 디스크를 사용하십시오.

## 라디오 수신 불량

- 유닛과 TV 또는 VCR 사이의 거리를 벌리십시오.
- FM 안테나를 완전히 펴십시오.

# 8 고지

이로써 TP Vision Europe B.V. 는 본 제품이 지침 2014/53/EU 의 필수 요건 및 기타 관련 조항을 준수함을 선언합니다. [www.philips.com/support](http://www.philips.com/support) 에서 적합성 선언을 확인할 수 있습니다.

MMD Hong Kong Holding Limited 의 명시적 승인을 받지 않은 일체의 변경 또는 개조 시 본 장비를 작동할 수 있는 사용자의 권한이 무효화됩니다.

### 오래된 제품 폐기



제품은 고급 재질 및 구성품으로 설계, 제조되었으며 재활용 및 재사용될 수 있습니다.



제품에 명시된 이 기호는 제품에 유럽 지침 2012/19/EU 가 적용된다는 의미입니다. 전자 / 전기 제품에 적용되는 현지 분리 배출 시스템을 확인하시기 바랍니다. 현지 규정을 준수하고, 제품을 일반 생활폐기물로 배출하지 마십시오. 오래된 제품을 올바르게 폐기하면 환경 및 인간의 건강에 미치는 부정적인 영향을 예방할 수 있습니다.

### 환경 정보

불필요한 포장은 모두 생략되었습니다. 포장이 판지 ( 상자 ), 제지용 펄프 ( 완충재 ), 폴리에틸렌 ( 가방, 보호용 폼 시트 ) 의 세 개 재료로 쉽게 분리될 수 있도록 노력했습니다.

시스템은 전문 회사가 분해할 경우 재활용 및 재사용될 수 있는 재질로 구성되어 있습니다. 포장재, 소모한 배터리, 오래된 장비의 폐기에 관한 지역 규제를 준수하십시오.

이 기기는 다음 라벨을 포함하고 있습니다.



Class II 장비 기호



이 기호는 기기가 이중 절연 시스템을 갖추고 있음을 의미합니다.



컴퓨터 프로그램, 파일, 방송, 사운드 녹음 등 복사 방지된 자료를 무단으로 복사할 경우 저작권 침해에 해당할 수 있으며 범법 행위가 될 수 있습니다. 본 장비를 이러한 목적으로 사용해서는 안 됩니다.

### 참고

- 명판은 기기 밑면에 있습니다.



2021 © MMD Hong Kong Holding Limited. All rights reserved. 사양은 예고 없이 변경될 수 있습니다.

Philips 및 Philips Shield Emblem 은 Koninklijke Philips N.V. 의 등록 상표이며 허가를 받고 사용합니다. 본 제품은 MMD Hong Kong Holding Limited 또는 그 계열사 중 한 곳의 책임하에 제조되어 판매되며, MMD Hong Kong Holding Limited 는 본 제품과 관련한 보증인입니다.

AZ127\_61\_UM\_V1.0

