

Register your product and get support at  
[www.philips.com/welcome](http://www.philips.com/welcome)

**Streamium**

MCi500H/05

MCi500H/12



---

NO Brukerhåndbok	1
Kontakte	43

---

## EC DECLARATION OF CONFORMITY

(DECLARATION DE CONFORMITE CE)

We / Nous, PHILIPS CONSUMER LIFESTYLE B.V.  
(Name / Nom de l'entreprise)

TUSSENDIEPEN 4, 9206 AD DRACHTEN, THE NETHERLANDS  
(address / adresse)

Declare under our responsibility that the electrical product(s):  
(Déclarons sous notre propre responsabilité que le(s) produit(s) électrique(s):)

Philips.....  
(brand name, nom de la marque)

.....MCi500H/12 .....  
(Type version or model, référence ou modèle)

Wireless Micro Hi-Fi System

.....  
(product description, description du produit)

To which this declaration relates is in conformity with the following harmonized standards:  
(Auquel cette déclaration se rapporte, est conforme aux normes harmonisées suivantes)

(title, number and date of issue of the standard / titre, numéro et date de parution de la norme)

EN50371 : 2002

EN62301 : 2005

EN55020 : 2007

EN55013 : 2001 + A1:2003 + A2:2006

EN55022 : 2006

EN66024 : 1998 + A1:2001 + A2:2003

EN301489-1 V1.7.1. : 2007

EN301489-17 V1.3.2. : 2008

EN300328 V1.7.1 :2006

EN60065 : 2002 + A1: 2006

Following the provisions of :

(Conformément aux exigences essentielles et autres dispositions pertinentes de:)

1999/5/EC (R&TTE Directive)

2004/108/EC (EMC Directive)

2005/32/EC (EuP) – EC/1275/2008

And are produced under a quality scheme at least in conformity with ISO 9001 or CENELEC  
Permanent Documents

(Et sont fabriqués conformément à une qualité au moins conforme à la norme ISO 9001 ou aux Documents Permanents CENELEC)

The Notified Body ..... Electrosuisse..... performed .....CB Scheme.....  
(L'Organisme Notifié) (Name and number/ nom et numéro) (a effectué) (description of intervention /  
description de l'intervention)

CH-4184, M1 M2, M3

And issued the certificate, .....  
(et a délivré le certificat) (certificate number / numéro du certificat)

Remarks:  
(Remarques:)

Leuven, November 26, 2009

.....  
(place, date / lieu, date)

Frank Dethier

Development Manager, Innovation Lab Leven

Frank Dethier

.....  
(signature, name and function / signature, nom et fonction)

# Innholdsfortegnelse

<b>1 Viktig</b>	3	Merke Internett-radiostasjoner som favoritter	15
Sikkerhet	3	Høre på favorittstasjoner	15
Miljømerker	4	Legge til Internett-radiostasjoner manuelt	16
Avhending av produkt og emballasjemateriale	4	Høre på My Media	16
<b>2 Din Wireless Micro Hi-Fi System</b>	6	FM-radio	17
Oversikt	6	Hør på FM-radio	17
Sett forfra	6	Endre frekvens	17
Sett bakfra	6	Søke etter kanaler automatisk	17
Fjernkontroll	7	Søke etter og lagre kanaler automatisk	18
<b>3 Klargjøre</b>	8	Velge kanaler for forvalg	18
Plassere Wireless Micro Hi-Fi System	8	Søke og lagre manuelt	18
Koble til strømmen	8	Overføre musikk trådløst fra en datamaskin	18
Slå på eller sett i standby	8	Installer TwonkyMedia™ Server	19
Førstegangsinstallering	9	Konfigurere en PC til å dele musikk	19
Velge språk	9	Spille av fra en USB-minnebrikke	19
<b>4 Koble til et hjemmenettverk</b>	10	Koble til lydenheter (AUX)	20
Opprette trådløs tilkobling med automatisk IP-adresse	10	Spille HD-musikk	20
Opprette trådløs tilkobling med statisk IP-adresse	10	<b>7 Alternativer for avspilling</b>	21
Opprette kablet tilkobling med automatisk IP-adresse	11	Repetisjonsavspilling	21
Opprette kablet tilkobling med statisk IP-adresse	12	Avspilling i vilkårlig rekkefølge	21
<b>5 Bygge opp et musikkbibliotek på harddisken</b>	13	Avspilling etter artist	21
Importere musikk fra en PC	13	Avspilling etter sjanger	21
Rippe musikk fra CDer til Wireless Micro Hi-Fi System	13	Opprette en spilleliste	21
Ta opp musikk	14	Legge til lydfiler i en spilleliste	22
<b>6 Spille av</b>	15	Spille av fra spilleliste	22
Spille av CD	15	<b>8 Ta opp fra HD til USB</b>	23
Internett-radio	15	<b>9 Alfanumerisk søk</b>	24
Høre på Internett-radio	15	<b>10 Gracenote® CD-informasjon</b>	25
		<b>11 Innstillinger</b>	26
		Justere volumet	26
		Demp	26
		Endre equalizer-innstillinger (EQ)	26
		Aktivere Smart EQ	26
		Justere diskanten/bassen	26

Angi Dynamisk bassforsterkning (DBB – Dynamic Bass Boost)	26
Aktivere Incredible Surround-lyd	27
Innstillinger for klokkeslett	27
Synkronisere med RDS-radiostasjon	27
Angi klokkeslettformatet	27
Angi klokkeslettet manuelt	27
Stille inn timer for standby	28
Endre opptakshastighet	28
Endre opptakskvalitet	28
Endre språk	28
Vedlikehold	28
Rengjøring	28
Oppdatere	29
Oppdatere gjennom PC-tilkobling	29
Gjenopprette standardinnstillingene	29

---

## 12 Legge til en trådløs Philips-musikkstasjon (selges separat)

Legge til en trådløs Philips-musikkstasjon på Wireless Micro Hi-Fi System	30
Sende musikk til trådløse Philips-musikkstasjoner	30
Music Follows Me	31
Slette en trådløs Philips-musikkstasjon fra Wireless Micro Hi-Fi System	31
Flytte Wireless Micro Hi-Fi System eller den trådløse Philips-musikkstasjonen etter tilkobling	31

---

## 13 Teknisk informasjon

MCI500H – Tilbehør som følger med	33
Krav til PC-tilkobling	33

---

## 14 Feilsøking

---

## 15 Ordliste

---

## 16 Kontaktinformasjon

# 1 Viktig

## Sikkerhet

Informasjon for Europa:

Legg merke til disse sikkerhetssymbolene



Utropstegnet indikerer at det finnes medfølgende informasjon for den tilhørende funksjonen. Denne må leses nøye for å unngå drifts- og vedlikeholdsproblemer. Lyn-symbolet indikerer at uisolerte komponenter i produktet kan føre til elektrisk støt.

For å redusere faren for brann eller elektrisk støt må du ikke utsette produktet for regn eller fuktighet, og du må ikke plassere gjenstander fylt med væske, for eksempel vaser, på produktet.

- 1 Les disse instruksjonene.
- 2 Ta vare på disse instruksjonene.
- 3 Følg instruksjonene i alle advarslene.
- 4 Følg alle instruksjonene.
- 5 Ikke bruk produktet i nærheten av vann.
- 6 Rengjør bare med en myk klut.
- 7 Ikke blokker noen av ventilasjonsåpningene. Utfør installeringen i henhold til instruksjonene fra produsenten.

- 8 Ikke fjern dekselet på dette produktet.
- 9 Bruk dette produktet bare innendørs. Ikke utsett produktet for dryppende/sprutende vann, regn eller høy luftfuktighet.
- 10 Ikke utsett dette produktet for direkte sollys, åpen flamme eller varme.
- 11 Ikke installer apparatet i nærheten av varmekilder, for eksempel radiatorer, varmeventiler, ovner eller annet elektrisk utstyr (inkludert forsterkere).
- 12 Ikke plasser annet elektrisk utstyr på produktet.
- 13 Ikke plasser noen som helst farekilder på produktet (for eksempel væskefylte gjenstander, brennende stearinlys).
- 14 Dette produktet kan inneholde batterier. Se instruksjonene om sikkerhet for og deponering av batterier i denne brukerhåndboken.
- 15 Dette produktet kan inneholde bly og kvikksølv. Avhending av disse materialene kan være regulert på grunn av miljøhensyn. Se instruksjonene om avhending i denne brukerhåndboken.

### Hørselsvern



#### Lytte med moderat volum:

Hvis du bruker hodetelefoner med høyt volum, kan du ødelegge hørselen. Dette produktet kan avgi lyder på desibelskalaen som kan forårsake hørselstap for en vanlig person, selv ved eksponering i mindre enn ett minutt. De høyeste desibelnivåene er beregnet på dem som allerede har nedsatt hørsel.

Lyden kan villedde deg. Med tiden vil du bli komfortabel med høyere og høyere lydvolume. Lyd som virker normal etter en lengre periode med lytting, kan faktisk være

høy og skadelig for hørselen. Still inn volumet på et sikkert nivå før hørselen har tilpasset seg, og behold det lydnivået.

Slik etablerer du et sikkert volumnivå:

Still inn volumkontrollen på en lav innstilling.

Øk lyden forsiktig helt til den er komfortabel og klar, uten forvrengning.

Lytt i begrensede perioder om gangen.

Langvarig eksponering for lyd kan føre til hørselstap også innenfor nivåer som regnes som sikre.

Vær forsiktig når du bruker utstyret, og husk å ta pauser.

Følgende retningslinjer må leses og overholdes når du bruker hodetelefonene.

Du bør lytte i begrensede perioder om gangen med et passe høyt lydnivå.

Du må ikke justere volumet mens hørselen tilpasser seg.

Ikke skru opp volumet så mye at du ikke kan høre hva som foregår rundt deg.

Du bør være forsiktig eller slutte å bruke utstyret hvis det oppstår situasjoner som kan være farlige.

Ikke bruk hodetelefonene mens du betjener motoriserte kjøretøy, sykler, bruker rullebrett osv. Det kan være trafikkfarlig og er også forbudt mange steder.

---

## Miljømerker

### Symbol for klasse II-utstyr:



Dette symbolet indikerer at produktet har et dobbelt isoleringssystem.

### Endringer

Endringer som ikke er godkjent av produsenten, kan frata brukeren autorisasjon til å bruke produktet.

---

## Avhending av produkt og emballasjemateriale

Produktet er utformet og produsert med materialer og deler av svært høy kvalitet som kan resirkuleres og gjenbrukes.



Når symbolet med denne søppelbøtten med kryss på følger med et produkt, betyr det at produktet dekkes av det europeiske direktivet 2002/96/EF

Finn ut hvor du kan levere inn elektriske og elektroniske produkter til gjenvinning i ditt lokalmiljø.

Følg de lokale reglene, og ikke kast det gamle produktet sammen med det vanlige husholdningsavfallet. Riktig avhending av det gamle produktet vil hjelpe til med å forhindre potensielle negative konsekvenser for miljøet og menneskers helse.

Alt overflødig pakkemateriale er utelatt. Vi har gjort alt vi kan for at emballasjen skal kunne atskilles til monomaterialer.

Følg de lokale forskriftene for avhending av emballasjemateriale.

### Batteriavhendingsinformasjon

Batterier (inkludert innebygde, oppladbare batterier) inneholder stoffer som kan forurense miljøet. Lever alltid apparatet til det lokale innsamlingspunktet for å ta ut eventuelle innebygde batterier før du avhender apparatet. Alle batterier må avhendes på det lokale innsamlingspunktet.



## Informasjon om batteribruk:

### ! Forsiktig

- Fare for lekkasje: Bruk bare den angitte batteritypen. Ikke bruk nye og brukte batterier sammen. Ikke bruk forskjellige typer batterier sammen. Kontroller at polariteten er riktig. Ta batteriene ut av produkter som ikke er i bruk over lengre perioder. Oppbevar batteriene på et tørt sted.
- Fare for skade: Bruk hansker når du håndterer batterier som lekker. Hold batteriene unna barn og dyr.
- Fare for eksplosjon: Ikke kortslutt batteriene. Ikke utsett batteriene for sterk varme. Ikke kast batteriene i peisen. Ikke ta batteriene fra hverandre eller ødelegg dem. Ikke lad opp batterier som ikke er oppladbare.

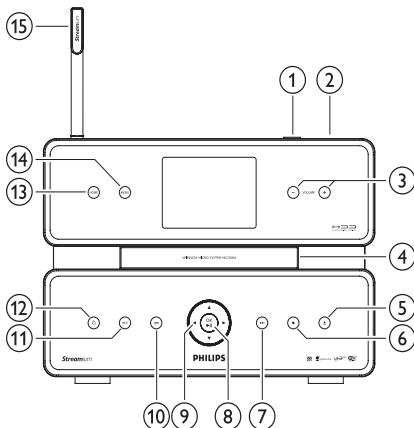


## 2 Din Wireless Micro Hi-Fi System

Gratulerer med kjøpet, og velkommen til Philips! Hvis du vil dra full nytte av støtten som Philips tilbyr, kan du registrere produktet ditt på [www.philips.com/welcome](http://www.philips.com/welcome).

### Oversikt

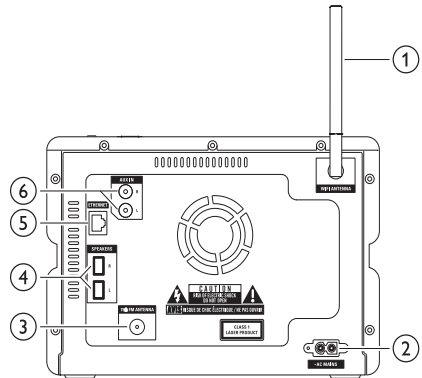
#### Sett forfra



①	USB-kontakt
②	🔊
③	+ volum opp/ned VOLUME-
④	CD-stasjon
⑤	▲ ta ut CD
⑥	■ stopp
⑦	▶▶ hopp fremover
⑧	OK/▶   bekreft / spill av, pause
⑨	◀ / ▶ / ▲ / ▼ naviger

⑩	◀◀	hopp bakover
⑪	REC	opptak
⑫	⏻	
⑬	HOME	
⑭	MENU	
⑮		Wi-Fi-antenne

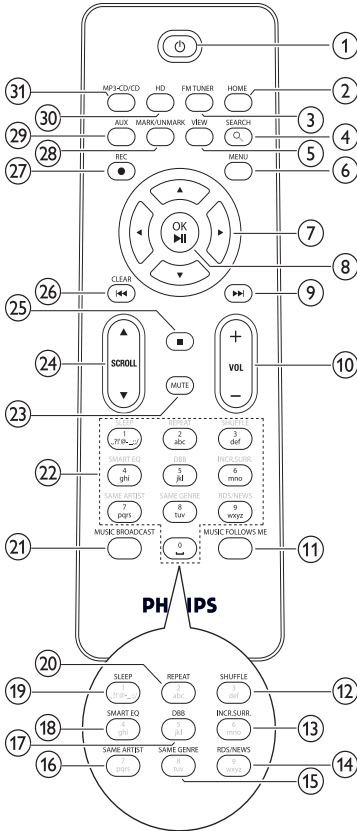
#### Sett bakfra



①	Wi-Fi-antenne
②	~ AC MAINS strømforsyningstil-kobling
③	FM ANTENNA FM-radioantenne
④	SPEAKERS L / R
⑤	ETHERNET
⑥	AUX IN R / L tilkoblinger for eksterne enheter



# Fjernkontroll



1	⏻	
2	HOME	
3	FM TUNER	
4	SEARCH	
5	VIEW	
6	MENU	
7	◀ / ▶ / ▲ / ▼	naviger
8	OK / ▶	bekreft / spill av, pause
9	▶▶	hopp fremover
10	+VOL -	volum opp/ned
11	MUSIC FOLLOWS ME	

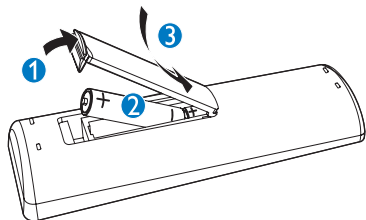
12	SHUFFLE	spill av i vilkårlig rekkefølge
13	INCR.SURR.	Incredible Surround-lyd
14	RDS/NEWS	
15	SAME GENRE	
16	SAME ARTIST	
17	DBB	dynamisk bassforsterkning (Dynamic Bass Boost)
18	SMART EQ	
19	SLEEP	standby-timer
20	REPEAT	
21	MUSIC BROADCAST	
22	Alfanumeriske knapper	
23	MUTE	
24	▲ SCROLL ▼	
25	■	
26	CLEAR / ◀◀	hopp bakover
27	REC ●	opptak
28	MARK/ UNMARK	
29	AUX	velg ekstern enhet
30	HD	
31	MP3-CD/CD	musikk på harddisken

# 3 Klargjøre

## ! Forsiktig

- Eksplosjonsfare. Ikke utsett batteriene for varme, sollys eller flammer. Kast aldri batteriene på ilden.
- Fare for redusert batterilevetid. Ikke bland forskjellige typer batterier eller batterier av ulike merker.
- Fare for produktskade. Når fjernkontrollen ikke brukes over lange perioder, må du ta ut batteriene.

- 1 Åpne batterirommet.
- 2 Sett inn <00\_RC-Battery\_Quantity> AAA-batterier med riktig polaritet (+/-) slik det er merket.
- 3 Lukk batterirommet.



## Plassere Wireless Micro Hi-Fi System

## ! Forsiktig

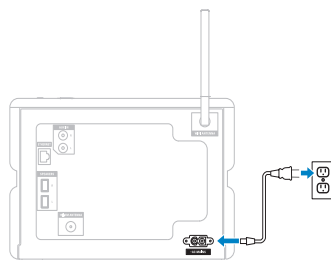
- Fare for produktskade. Plasser Wireless Micro Hi-Fi System på en overflate som er jevn, flat og sterk nok til å bære produktet.

## Koble til strømmen

## ! Advarsel

- Fare for produktskade. Kontroller at nettspenningen er den samme som spenningen som er angitt på typeplaten (bak eller på undersiden av Wireless Micro Hi-Fi System).



- 1 Koble Wireless Micro Hi-Fi System til strømforsyningen.



↳ Wireless Micro Hi-Fi System slås på og er klar til å bli konfigurert til bruk.




## Slå på eller sett i standby

Du har følgende statusalternativer å velge mellom:

- På
- Standby
  - Aktiv standby Du kan bruke knappen  på fjernkontrollen for å slå på Wireless Micro Hi-Fi System.
- Øko-standby
  - Passiv standby Det er bare knappen  på topppanelet som kan slå på Wireless Micro Hi-Fi System.

## ☰ Merknad

- Hvis det ikke blir trykket på noen knapper innen 20 minutter, settes Wireless Micro Hi-Fi System i standby.

- 1 Trykk på  for å slå på Wireless Micro Hi-Fi System.
- 2 Trykk på  for å sette Wireless Micro Hi-Fi System i standby.
- 3 Trykk på knappen  på topppanelet og hold den nede for å sette Wireless Micro Hi-Fi System i øko-standby.



#### Tips

- Etter førstegangsoppsettet av språk kan du endre språket på menyen for innstillingene.



#### Merknad

- Når Wireless Micro Hi-Fi System står i øko-standby, er fjernkontrollen deaktivert.

I øko-standby bruker fremdeles Wireless Micro Hi-Fi System litt strøm.




Hvis du vil spare strøm over lengre perioder der enheten ikke brukes, trekker du støpselet ut av veggkontakten for å slå Wireless Micro Hi-Fi System helt av.

## Førstegangsinstallering

Når du kobler Wireless Micro Hi-Fi System til strømforsyningen, begynner den automatiske installeringsprosessen. Du må velge språk før du kan fortsette.

## Velge språk

Når du kobler Wireless Micro Hi-Fi System til strømforsyningen for første gang, må du gjøre følgende:

- 1 Vent til språkvalgmenyen vises for å velge språk.
- 2 Trykk på  eller  og deretter på  for å velge språk.
  - ↳ Displayet viser menyen Home (Hjem).
  - ↳ Hvis du vil velge nettverksinnstillingene, må du følge trinnene som beskriver hvordan du kobler til et hjemmenettverk.

## 4 Koble til et hjemmenettverk

Før du kobler Wireless Micro Hi-Fi System til en ruter:

- Kontroller at PCen oppfyller minimumskravene. Du kan velge ett av disse tilkoblingsmodiene:
- Trådløs tilkobling med automatisk IP-adresse
- Trådløs tilkobling med statisk IP-adresse
- Kablet tilkobling med automatisk IP-adresse
- Kablet tilkobling med statisk IP-adresse

---

### Opprette trådløs tilkobling med automatisk IP-adresse

Slik navigerer og velger du med fjernkontrollen:

- Trykk på ▲ eller ▼ for å velge et menyalternativ.
- Trykk på ► for å bekrefte et valg.
  - Trykk på ◀ for å gå tilbake til forrige skjermbilde.
- Trykk på **HOME** for å gå til menyen Home. De alfanumeriske knappene på fjernkontrollen er flerfunksjonsknapper:
- Når du skal velge et tall eller et alfanumerisk tegn, trykker du på en knapp én eller flere ganger til du ser tallet eller bokstaven på displayet på Wireless Micro Hi-Fi System.
- Når du trykker flere ganger på en knapp, går du gjennom de alfanumeriske tegnene som er tilgjengelig.
- Hvis du vil slette det siste tegnet fra displayet, trykker du på **CLEAR**. Dette kapitlet viser hvordan du oppretter en trådløs forbindelse til et

hjemmenettverk med en automatisk IP-adresse.

- 1 Kontroller at nettverksnavnet og nettverkspassordet eller krypteringsnøkkelen er tilgjengelig.
  - Noen Internett-leverandører (ISP) krever bruk av en proxy-server.
- 2 Slå på det trådløse tilgangspunktet eller den trådløse ruterens bredbåndstilkobling til Internett.
- 3 Slå på Wireless Micro Hi-Fi System.
- 4 Trykk på **MENU** på Wireless Micro Hi-Fi System.
- 5 Velg **[Settings]** > **[Network]** > **[Wireless]** og bekreft.
- 6 Velg nettverket fra listen på displayet.
  - Angi krypteringsnøkkelen med fjernkontrollen, og trykk deretter på **OK** / **►||** for å fortsette (hvis nødvendig).
- 7 Velg **[Automatic]** > (Apply settings? (Bruk innstillinger?)) **[Yes]** og bekreft.
  - ↳ Wireless Micro Hi-Fi System viser en bekreftelse på displayet om at innstillingene er lagret.

---

### Opprette trådløs tilkobling med statisk IP-adresse

Slik navigerer og velger du med fjernkontrollen:

- Trykk på ▲ eller ▼ for å velge et menyalternativ.
- Trykk på ► for å bekrefte et valg.
  - Trykk på ◀ for å gå tilbake til forrige skjermbilde.
- Trykk på **HOME** for å gå til menyen Home. De alfanumeriske knappene på fjernkontrollen er flerfunksjonsknapper:
- Når du skal velge et tall eller et alfanumerisk tegn, trykker du på en knapp én eller flere ganger til du ser tallet eller

bokstaven på displayet på Wireless Micro Hi-Fi System.

- Når du trykker flere ganger på en knapp, går du gjennom de alfanumeriske tegnene som er tilgjengelig.

- Hvis du vil slette det siste tegnet fra displayet, trykker du på **CLEAR**.

Dette kapittelet viser hvordan du oppretter en trådløs forbindelse til et hjemmenettverk med en statisk IP-adresse.

- 1 Sørg for at du har krypteringsnøkkelen tilgjengelig (om nødvendig).

- 2 Slå på det trådløse tilgangspunktet eller den trådløse ruterer med bredbåndstilkobling til Internett.

- 3 Slå på Wireless Micro Hi-Fi System.

- 4 Trykk på **MENU** på Wireless Micro Hi-Fi System.

- 5 Velg **[Settings]** <**[Network]** > **[Wireless]** og bekreft.

- 6 Velg nettverket fra listen på displayet.
  - Angi krypteringsnøkkelen med fjernkontrollen, og trykk deretter på **OK** / **▶||** for å fortsette (hvis nødvendig).

- 7 Velg **[Static]** og bekreft.

- 8 Angi den statiske IP-adressen med fjernkontrollen og bekreft.

- 9 Velg (Apply settings? (Bruk innstillinger?)) **[Yes]** og bekreft.

↳ Wireless Micro Hi-Fi System viser en bekreftelse på displayet om at innstillingene er lagret.

## Opprette kablet tilkobling med automatisk IP-adresse

Slik navigerer og velger du med fjernkontrollen:

- Trykk på **▲** eller **▼** for å velge et menyalternativ.
- Trykk på **▶** for å bekrefte et valg.
  - Trykk på **◀** for å gå tilbake til forrige skjermbilde.

- Trykk på **HOME** for å gå til menyen Home.

De alfanumeriske knappene på fjernkontrollen er flerfunksjonsknapper:

- Når du skal velge et tall eller et alfanumerisk tegn, trykker du på en knapp én eller flere ganger til du ser tallet eller bokstaven på displayet på Wireless Micro Hi-Fi System.

- Når du trykker flere ganger på en knapp, går du gjennom de alfanumeriske tegnene som er tilgjengelig.

- Hvis du vil slette det siste tegnet fra displayet, trykker du på **CLEAR**. Dette kapittelet viser hvordan du oppretter en kablet forbindelse til et hjemmenettverk med en automatisk IP-adresse.

- 1 Bruk en Ethernet-kabel (selges separat) for å koble Wireless Micro Hi-Fi System til tilgangspunktet eller ruterer som er koblet til hjemmenettverket med bredbåndstilgang til Internett.

- 2 Slå på det trådløse tilgangspunktet eller den trådløse ruterer med bredbåndstilkobling til Internett.

- 3 Slå på Wireless Micro Hi-Fi System.

- 4 Trykk på **MENU** på Wireless Micro Hi-Fi System.

- 5 Velg **[Settings]** > **[Network]** > **[Wired]** > **[Automatic]** > (Apply settings?) **[Yes]** og bekreft.

↳ Wireless Micro Hi-Fi System viser en bekreftelse på displayet om at innstillingene er lagret.

## Opprette kablet tilkobling med statisk IP-adresse

↳ Wireless Micro Hi-Fi System viser en bekreftelse på displayet om at innstillingene er lagret.

Slik navigerer og velger du med fjernkontrollen:

- Trykk på ▲ eller ▼ for å velge et menyalternativ.
- Trykk på ► for å bekrefte et valg.
  - Trykk på ◀ for å gå tilbake til forrige skjermbilde.
- Trykk på **HOME** for å gå til menyen Home.  
De alfanumeriske knappene på fjernkontrollen er flerfunksjonsknapper:
- Når du skal velge et tall eller et alfanumerisk tegn, trykker du på en knapp én eller flere ganger til du ser tallet eller bokstaven på displayet på Wireless Micro Hi-Fi System.
- Når du trykker flere ganger på en knapp, går du gjennom de alfanumeriske tegnene som er tilgjengelig.
- Hvis du vil slette det siste tegnet fra displayet, trykker du på **CLEAR**.  
Dette kapittelet viser hvordan du oppretter en kablet forbindelse til et hjemmenettverk med en automatisk IP-adresse.

- 1 Bruk en Ethernet-kabel (selges separat) for å koble Wireless Micro Hi-Fi System til tilgangspunktet eller ruterens som er koblet til hjemmenettverket med bredbåndstilgang til Internett.
- 2 Slå på det trådløse tilgangspunktet eller den trådløse ruterens med bredbåndstilkobling til Internett.
- 3 Slå på Wireless Micro Hi-Fi System.
- 4 Trykk på **MENU** på elementet.
- 5 Velg **[Settings] > [Network] > [Wired] > [Static]** og bekreft.
- 6 Angi den statiske IP-adressen med fjernkontrollen og bekreft.
- 7 Velg (Apply settings? (Bruk innstillinger?)) **[Yes]** og bekreft.

## 5 Bygge opp et musikkbibliotek på harddisken



Be responsible  
Respect copyrights

Du har følgende alternativer for å bygge opp et musikkbibliotek på harddisken:

- rippe musikk fra CDer
- importere musikk fra en PC
- ta opp musikk fra FM-radio
- ta opp musikk fra en ekstern enhet

Musikkgjennkjennings teknologi og relaterte data leveres av Gracenote®. Gracenote er bransjestandarden innen musikkgjennkjennings teknologi og relatert innholdslevering. Du finner mer informasjon ved å gå til [www.gracenote.com](http://www.gracenote.com).

CD- og musikkrelaterte data fra Gracenote, Inc., copyright © 2000–2007 Gracenote. Gracenote-programvare, copyright © 2000–2007 Gracenote. Dette produktet og denne tjenesten kan utføre én eller flere av følgende amerikanske patenter: #5,987,525; #6,061,680; #6,154,773; #6,161,132; #6,230,192; #6,230,207; #6,240,459; #6,304,523; #6,330,593; #7,167,857 og andre patenter som er sendt eller patentanmeldt. Gracenote og CDDB er registrerte varemerker for Gracenote. Gracenote-logoen og logomerket, og Powered by Gracenote-logoen er varemerker for Gracenote.

Gracenote® er et registrert varemerke for Gracenote, Inc. Gracenote-logoen og logomerket, og Powered by Gracenote-logoen er varemerker for Gracenote.

## Importere musikk fra en PC

Importen av musikk til Wireless Micro Hi-Fi System krever WADM (Wireless Audio Device Manager) som du finner i PC-installeringsprogrammet som følger med. Før du kan importere musikk fra en PC som er koblet til et hjemmenettverk, må du koble Wireless Micro Hi-Fi System til PCen.

## Rippe musikk fra CDer til Wireless Micro Hi-Fi System

Viktig:

CD-rippeprosessen består av forskjellige trinn (ripping, komprimering, konvertering osv.). Etter at det første trinnet i CD-rippingen er fullført, tar det cirka 15 minutter å behandle de rippede dataene. Dette skjer i bakgrunnen og mens dette pågår, kan du bruke Wireless Micro Hi-Fi System som normalt.

Slik gjør du for å unngå tap av data under eller etter CD-ripping:

- ikke sett enheten i øko-standby under rippeprosessen
- ikke koble Wireless Micro Hi-Fi System fra strømforsyningen før minst 15 minutter etter at rippeprosessen stopper

Rippe fra en CD til harddisken på Wireless Micro Hi-Fi System med høy hastighet:  
(lyd-CD, MP3-/WMA-CD)



### Merknad

- Mens Wireless Micro Hi-Fi System ripper, er det bare stoppfunksjonen ■ som er tilgjengelig.



### Tips

- Du kan rippe mens du hører på musikk hvis du trykker på **REC** ● under avspillingen.
-

- 1 På Wireless Micro Hi-Fi System setter du inn CDen slik at siden med trykk er opp.
- 2 I skjermbildet med listen over spor trykker du på **REC ●**.
- 3 Trykk på **MARK/UNMARK** for å velge / fjerne valg av spor. (Wireless Micro Hi-Fi System ripper alle sporene på CDen som standard, hvis ingen spor er merket.)
  - Trykk lenge på **MARK/UNMARK** for å velge / fjerne valg av alle sporene.
- 4 Trykk på **REC ●** for å starte rippingen.
- 5 Hvis du vil rippe en annen CD, gjentar du trinnene 1 til 4 ovenfor.
- 6 Trykk på **■** for å stoppe rippingen.



#### Tips

- Du finner informasjon om hvordan du endrer rippekvaliteten hvis du går til kapittelet Innstillinger.

---

## Ta opp musikk

Du kan ta opp fra to forskjellige kilder:

- 1 Trykk på
  - **AUX** for å ta opp musikk fra en ekstern enhet.
  - **FM TUNER** for å ta opp musikk fra FM-radio.
- 2 Trykk på **REC ●**.
- 3 Trykk på **■** for å stoppe opptaket.



# 6 Spille av

## Spille av CD

- 1 Trykk på ▲ for å åpne CD-skuffen.
- 2 Sett inn en CD med siden med trykk opp.
- 3 Trykk på ▲ for å lukke CD-skuffen.
- 4 Trykk på **OK** / ►|| for å spille av.

## Internett-radio

### Merknad

- Du trenger bredbåndstilkobling til Internett for å høre på Internett-radio.
- Internett-radiofunksjoner krever registrering hvis du kjører fastvareversjon 1.xx.xxxx på Wireless Micro Hi-Fi System.

## Høre på Internett-radio

- 1 Kontroller at Wireless Micro Hi-Fi System er slått på.
  - 2 Kontroller at Wireless Micro Hi-Fi System er koblet til Internett.
  - 3 Trykk på **HOME**.
  - 4 Trykk på ▲ eller ▼ og deretter på ► for å velge **[Internet Radio]**.  
↳ Alternativene vises.
- Trykk på ▲ eller ▼ og deretter på ► for å velge stasjonen.
  - Hvis du vil gå tilbake til menyen Home (Hjem), trykker du på **HOME**.

### Merknad

- Du trenger bredbåndstilkobling til Internett for å høre på Internett-radio.

## Merke Internett-radiostasjoner som favoritter

Du kan merke Internett-radiostasjoner som favoritter, slik at det blir enkelt å finne en stasjon neste gang du vil høre på den.

- 1 Kontroller at Wireless Micro Hi-Fi System er slått på.
- 2 Kontroller at Wireless Micro Hi-Fi System er koblet til Internett via bredbånd.
- 3 Når du hører på Internett-radio, trykker du på ► for å merke stasjonen.
  - Hvis du vil gå tilbake til menyen Home (Hjem), trykker du på **HOME**.
  - Neste gang du kobler til Internett-radioen, vises radiostasjonen på menyen Favorite Stations.

### Merknad

- Du trenger bredbåndstilkobling til Internett for å høre på Internett-radio.
- Du kan også legge til bokmerker for Internett-radiostasjoner når du logger deg på [www.philips.com/welcome](http://www.philips.com/welcome) og ved å klikke på koblingen **Streamium Management** på det registrerte produktområdet.

## Høre på favorittstasjoner

Når du har lagt til bokmerker for Internett-radiostasjoner, finner du dem igjen under Favorittstasjoner.

- 1 Kontroller at Wireless Micro Hi-Fi System er slått på.
- 2 Kontroller at Wireless Micro Hi-Fi System er koblet til Internett.
- 3 Trykk på **HOME**.
- 4 Trykk på ▲ eller ▼ og deretter på ► for å velge **[Internet Radio]** > **[Favorite Stations]**.
  - Hvis du vil gå tilbake til menyen Home (Hjem), trykker du på **HOME**.

## Merknad

- Du trenger bredbåndstilkobling til Internett for å høre på Internett-radio.
- Du kan også organisere favorittene under Streamium Management på nettsiden Philips.

## Legge til Internett-radiostasjoner manuelt

Dette kapittelet forklarer hvordan du registrerer deg hos Philips og legger til individuelle URL-adresser for Internett-radiostasjoner på PCen.

- 1 Slå på Wireless Micro Hi-Fi System.
- 2 Kontroller at Wireless Micro Hi-Fi System er koblet til Internett via bredbånd.
- 3 Følg trinnene for å registrere Wireless Micro Hi-Fi System hos Philips hvis du ikke allerede har gjort det.
- 4 På websiden for det registrerte produktet klikker du på koblingen **Streamium Management**.
- 5 Velg **My Media**.
- 6 Klikk på kategorien **Music**.
- 7 Skriv inn URL-adressen til Internett-radiostasjonen i den første kolonnen.
- 8 Skriv inn et kallenavn i den andre kolonnen.
  - ↳ Kallenavnet er identifikasjonen for Internett-radiostasjonene som vises på Wireless Micro Hi-Fi System.
- 9 Skriv inn en beskrivelse i den tredje kolonnen.
- 10 Klikk på **Save** for å bekrefte oppføringene.

## Merknad

- Hvis radiostasjonen du nå har lagt inn manuelt, er tilgjengelig og sender i et kompatibelt format, kan du høre på den på Wireless Micro Hi-Fi System.
- En oversikt over manuelt innlagte radiostasjoner på Internett finner du på My media-listen på Wireless Micro Hi-Fi System.
- Du trenger bredbåndstilkobling til Internett for å høre på Internett-radio.

## Høre på My Media

My Media gir deg tilgang til Internett-radiostasjoner som ikke er en del av standardtjenesten.

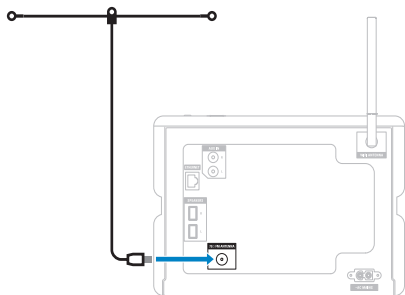
- 1 Følg trinnene for å registrere Wireless Micro Hi-Fi System hos Philips.
- 2 Følg trinnene for å legge til Internett-radiostasjoner manuelt.
- 3 Kontroller at Wireless Micro Hi-Fi System er slått på.
- 4 Kontroller at Wireless Micro Hi-Fi System er koblet til Internett.
- 5 Trykk på **HOME**.
- 6 Trykk på ▲ eller ▼ og deretter på ► for å velge [**Internet Radio Services**].
- 7 Trykk på ▲ eller ▼ og deretter på ► for å velge [**My Media**].
  - Hvis du vil gå tilbake til menyen Home (Hjem), trykker du på **HOME**.

## Merknad

- Du trenger bredbåndstilkobling til Internett for å høre på Internett-radio.

## FM-radio

Hvis du kobler til antennen som følger med, kan du høre på FM-radio med Wireless Micro Hi-Fi System:



### Hør på FM-radio

- 1 Kontroller at Wireless Micro Hi-Fi System er slått på.
- 2 Kontroller at den tilkoblede FM-antennen er trukket helt ut.
- 3 Trykk på **HOME**.
- 4 Trykk på **FM TUNER**.
  - ↳ Den gjeldende frekvensen vises.
  - ↳ Hvis du vil gå tilbake til menyen Home (Hjem), trykker du på **HOME**.

#### Tips

- Du kan optimalisere mottaket ved å dreie FM-antennen.
- Du kan bruke funksjonen for automatisk søk og lagring til å lagre kanaler som forvalg.

## Endre frekvens

Hvis du vil finjustere mottaket for en kanal, kan du justere kanalfrekvensen.

- 1 Kontroller at Wireless Micro Hi-Fi System er slått på.
- 2 Trykk på **HOME**.
- 3 Trykk på **FM TUNER**.
  - ↳ Den gjeldende frekvensen vises.
- 4 Trykk på **▲▼** for å justere frekvensen.
  - Hvis du vil gå tilbake til menyen Home (Hjem), trykker du på **HOME**.

#### Tips

- Du kan lagre kanalfrekvenser under et nummer for forvalg av kanal.

## Søke etter kanaler automatisk

Wireless Micro Hi-Fi System kan automatisk søke etter tilgjengelige kanaler.

- 1 Kontroller at Wireless Micro Hi-Fi System er slått på.
- 2 Trykk på **HOME**.
- 3 Trykk på **▲** eller **▼** og deretter på **▶** for å velge **[FM Tuner]**.
  - ↳ Den gjeldende frekvensen vises.
- 4 Trykk på og hold nede **▲** eller **▼** for å starte funksjonen for automatisk søk.
  - ↳ Når en kanal blir funnet, stopper søket.
- 5 Trykk på **MENU**.
- 6 Velg **[Save to Preset]**.
- 7 Trykk på **▲** eller **▼** og deretter på **▶** for å velge.
  - ↳ Frekvensen lagres under det valgte nummeret for forvalg.
  - ↳ Hvis du vil gå tilbake til menyen Home (Hjem), trykker du på **HOME**.

## Søke etter og lagre kanaler automatisk

Wireless Micro Hi-Fi System kan automatisk søke etter og lagre opptil 60 kanaler under forvalgsnumrene.

- 1 Slå på Wireless Micro Hi-Fi System.
- 2 Trykk på **HOME**.
- 3 Trykk på ▲ eller ▼ og deretter på ► for å velge[FM Tuner].
  - ↳ Den gjeldende frekvensen vises.
  - ↳ Trykk på **MENU**.
- 4 Velg [Autostore radio].
  - ↳ Wireless Micro Hi-Fi System søker etter og lagrer kanaler.
  - ↳ Når alle tilgjengelige kanaler er lagret, stopper søket.
  - ↳ Hvis du vil gå tilbake til menyen Home (Hjem), trykker du på **HOME**.

## Velge kanaler for forvalg

Du finner de forvalgte kanalene i listen over kanaler for forvalg.

- 1 Slå på Wireless Micro Hi-Fi System.
- 2 Trykk på **HOME**.
- 3 Trykk på ▲ eller ▼ og deretter på ► for å velge[FM Tuner].
  - ↳ Den gjeldende frekvensen vises.
- 4 Trykk på ► for å vise numrene for forvalgte kanaler.
- 5 Trykk på ▲▼ for å velge, og trykk deretter på ►.
  - Hvis du vil gå tilbake til menyen Home (Hjem), trykker du på **HOME**.

## Søke og lagre manuelt

Du kan søke etter og lagre kanaler manuelt.

- 1 Slå på Wireless Micro Hi-Fi System.
- 2 Trykk på **HOME**.
- 3 Trykk på ▲ eller ▼ og deretter på ► for å velge[FM Tuner].
  - ↳ Den gjeldende frekvensen vises.
- 4 Trykk på ▲▼ for å endre frekvensen.
- 5 Trykk på **MENU**.
- 6 Velg [Save to Preset].
- 7 Trykk på ▲▼ for å velge, og trykk deretter på ►.
  - ↳ Frekvensen lagres under det valgte nummeret for forvalg.
  - ↳ Hvis du vil gå tilbake til menyen Home (Hjem), trykker du på **HOME**.



### Tips

- Du kan overskrive numre for forvalg av kanal med nye frekvenser.

## Overføre musikk trådløst fra en datamaskin

Du kan streamme musikk trådløst til Wireless Micro Hi-Fi System fra en tilkoblet datamaskin.

De neste kapitlene viser deg hvordan du kan

- installere programvaren på datamaskinen
- konfigurere datamaskinen til å dele musikken



### Merknad

- Hvis TwonkyMedia™ Server allerede er installert på datamaskinen, kan du hoppe over installeringsdelen og fortsette med konfigureringen.
- Når det gjelder andre mediespillere, kan du se instruksjonene som fulgte med spilleren.

## Installer TwonkyMedia™ Server

- 1 Sett inn programvare-CDen som følger med, i datamaskinen.  
↳ Installering av TwonkyMedia™ starter.
- 2 Følg instruksjonene på datamaskinen for å installere programvaren.

## Konfigurere en PC til å dele musikk

Du kan dele musikk fra en PC med Wireless Micro Hi-Fi System. Dette kapittelet viser deg hvordan du konfigurerer PCen til å dele musikk.

- 1 Følg instruksjonene for å installere TwonkyMedia™ Server (se 'Installer TwonkyMedia™ Server' på side 18).
- 2 På PCen klikker du på **Start > Programmer > TwonkyMedia™ > TwonkyMedia™ Tray Control**.
- 3 På oppgavelinjen klikker du på TwonkyMedia™ Server-ikonet.
- 4 Velg **Media Server Settings**.
- 5 Under **Basic Settings** på siden Configuration Page klikker du på **Sharing**.  
↳ Innholdskatalogene skannes.  
↳ hvis du vil finne musikken manuelt, klikker du på **Browse**  
↳ hvis du vil legge til en ny innholdskatalog manuelt, klikker du på **Add new content directory**.  
↳ Trykk på **Save Changes** for å lagre endringene.
- 6 Trykk på **HOME** på fjernkontrollen på Wireless Micro Hi-Fi System.
- 7 Velg **[UPnP]** og bekreft med **OK**.  
↳ Displayet viser **[Searching for UPnP servers...]**.
- 8 Trykk på **▲ / ▼** for å velge servernavnet, og bekreft med **OK**.

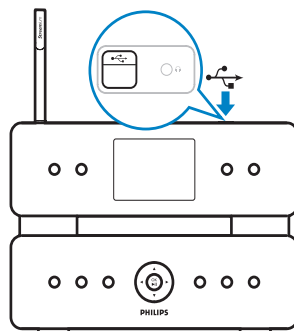
## Tips

- Med delingssiden for TwonkyMedia™ kan du angi hvordan serveren skanner på nytt. Standardinnstillingen er -1 minutt, som sikrer autoskanning.

## Spille av fra en USB-minnebrikke

Du kan spille av musikk fra en USB-enhet. Du kan også overføre musikkbiblioteket fra Wireless Micro Hi-Fi System til en USB-masselagringsenhet.

- 1 Sett USB-pluggen på USB-enheten inn i USB-inngangen på Wireless Micro Hi-Fi System.



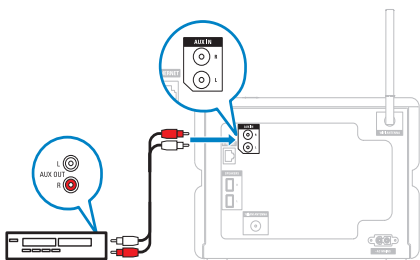
- 2 Trykk på **HOME** på Wireless Micro Hi-Fi System.
- 3 Trykk på **▲** eller **▼** og deretter på **▶** for å velge **[USB]**.  
↳ USB-enheten vises i displayet.
- 4 Trykk på **▲** eller **▼** og deretter på **▶** for å velge USB-innholdet.
  - Hvis du vil gå tilbake til menyen Home (Hjem), trykker du på **HOME**.

---

## Koble til lydenheter (AUX)

Du kan spille av musikk fra en eksterne enhet som er tilkoblet AUX-inngangen på Wireless Micro Hi-Fi System.

- 1 Se i brukerhåndboken til den eksterne enheten for å koble lydkabelen som følger med, til lydutgangskontakten på den eksterne enheten.
- 2 Koble den andre enden av lydkabelen som følger med, til **AUX IN**-jack-kontakten på Wireless Micro Hi-Fi System.



- 3 Trykk på **HOME** på fjernkontrollen på Wireless Micro Hi-Fi System.
- 4 Trykk på ▲ eller ▼ og deretter på ► for å velge **[AUX]**.
- 5 Bruk kontrollene på den eksterne enheten for å spille musikk.

---

## Spille HD-musikk

- 1 Trykk på **HD** for å åpne HD-musikkmenyen.
- 2 Trykk på ▲ eller ▼ og deretter på ► for å velge menyalternativer.
  - ↳ Displayet veileder deg gjennom menyen.
- 3 Trykk på **OK / ►||** for å spille av.
  - Trykk på **■** for å stoppe avspillingen.

## 7 Alternativer for avspilling

Du kan velge mellom ulike alternativer for avspilling:

- Repetisjonsavspilling
- Avspilling i vilkårlig rekkefølge
- Avspilling etter artist
- Avspilling etter sjanger

### Repetisjonsavspilling

Du kan repetere én av eller alle lydfilene i det gjeldende utvalget.

- 1 Trykk på **REPEAT** i avspillingsmodus for å veksle mellom repetisjonsfunksjonene:
  - **Gjenta 1**
  - Den gjeldende lydfilen repeteres kontinuerlig til en annen modus eller innstilling velges.
  - **Gjenta alle**
  - Alle lydfilene og det gjeldende utvalget repeteres kontinuerlig til en annen modus eller innstilling velges.
  - **Off** (standard)

### Avspilling i vilkårlig rekkefølge

Du kan spille av lydfilene i det gjeldende utvalget i vilkårlig rekkefølge (Shuffle).

- 1 Trykk på **SHUFFLE** under avspilling for å slå av og på avspilling i vilkårlig rekkefølge.
  - ↳ Når du slår på avspilling i vilkårlig rekkefølge, spilles det gjeldende utvalget av lydfile av i tilfeldig rekkefølge.

### Avspilling etter artist

Du kan spille av alle lydfilene for den samme artisten fra harddisken på det trådløse Philips-musikksenteret.

- 1 Når du spiller av HD-lyd, trykker du på **SAME ARTIST**.

### Avspilling etter sjanger

Du kan spille av alle lydfilene i samme sjanger fra harddisken på det trådløse Philips-musikksenteret.

- 1 Når du spiller av HD-lyd, trykker du på **SAME GENRE**.

### Opprette en spilleliste

Du kan opprette inntil 99 spillelister på harddisken til det tilkoblede trådløse Philips-musikksenteret.

- 1 Kontroller at Wireless Micro Hi-Fi System er slått på.
- 2 Trykk på **HD** på fjernkontrollen på Wireless Micro Hi-Fi System.
- 3 Trykk på **MENU** for å åpne HD-menyen.
- 4 Trykk på ▲ eller ▼ og deretter på ► for å velge [**Create Playlist**].
  - ↳ Det opprettes en ny spilleliste med et standard albumnavn, for eksempel Spilleliste\_001.
  - ↳ Hvis du vil gå tilbake til menyen Home (Hjem), trykker du på **HOME**.

---

## Legge til lydfiler i en spilleliste

Du kan legge til opptil 300 lydfiler i en spilleliste.

- 1 Kontroller at Wireless Micro Hi-Fi System er slått på.
- 2 Trykk på **HD** på fjernkontrollen.
- 3 Trykk på ▲ eller ▼ og deretter på ► for å velge lydfil.
- 4 Trykk på **MENU** for å åpne HD-menyen.
- 5 Trykk på ▲ eller ▼ og deretter på ► for å velge **[Add To Playlist]**.
- 6 Trykk på ▲ eller ▼ og deretter på ► for å velge spilleliste
  - ↳ Lydfilen ble lagt til i den valgte spillelisten.
  - ↳ Hvis du vil gå tilbake til menyen Home (Hjem), trykker du på **HOME**.

---

## Spille av fra spilleliste

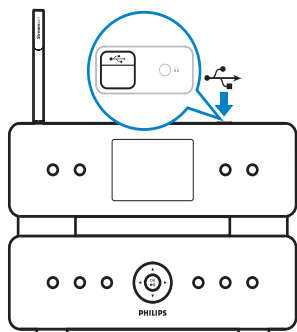
- 1 Kontroller at Wireless Micro Hi-Fi System er slått på.
- 2 Trykk på **HD** på fjernkontrollen.
- 3 Trykk på **MENU** for å åpne HD-menyen.
- 4 Trykk på ▲ eller ▼ og deretter på ► for å velge **[Playlists]**.
- 5 Trykk på ▲ eller ▼ og deretter på ► for å velge spilleliste
- 6 Trykk på **OK / ►||** for å spille av.
  - Trykk på ■ for å stoppe avspillingen.
    - Hvis du vil gå tilbake til menyen Home (Hjem), trykker du på **HOME**.



## 8 Ta opp fra HD til USB

Du kan ta opp musikkfiler fra HD (harddisken) på Wireless Micro Hi-Fi System til en USB flash-minneenhet.

- 1 Sett USB-pluggen på USB-enheten inn i USB-inngangen på Wireless Micro Hi-Fi System:



Bruk fjernkontrollen til Wireless Micro Hi-Fi System for følgende trinn:

- 2 Trykk på **HD**.
- 3 Trykk på **REC ●**.
- 4 Trykk på **MARK/UNMARK** for å velge / fjerne valg av spor. (Wireless Micro Hi-Fi System tar opp alle sporene på harddisken som standard, hvis ingen spor er merket.)
  - Trykk lenge på **MARK/UNMARK** for å velge / fjerne valg av alle sporene.
- 5 Trykk på **REC ●** for å starte opptaket.
- 6 Trykk på **■** for å stoppe opptaket.

## 9 Alfnumerisk søk

Du kan søke etter bestemte lydfiler på en tilkoblet UPnP-enhet.

- 1 Kontroller at Wireless Micro Hi-Fi System er slått på.
- 2 Trykk på **HOME**.
- 3 Trykk på ▲ eller ▼ og deretter på ► for å velge musikkilden.  
↳ De tilgjengelige listene vises på displayet.
- 4 Trykk på ▲ eller ▼ og deretter på ► for å velge liste.
- 5 Trykk på **SEARCH**.  
↳ Det vises en tekstboks på displayet.
- 6 Trykk på de alfnumeriske knappene på fjernkontrollen for å angi søkeordet.
- 7 Trykk på **OK / ►||** for å starte søket.  
↳ Wireless Micro Hi-Fi System viser det nærmeste alfabetiske treffet.
- 8 Hvis du vil stoppe søket, trykker du på ■.
  - Hvis du vil gå tilbake til menyen Home (Hjem), trykker du på **HOME**.

### Merknad

- Det alfnumeriske søket er tilgjengelig i HD-kilde og UPnP-kilde.

# 10 Gracenote® CD-informasjon

## Gracenote® CD-informasjon

Gracenote MusicID® gir deg CD-sporinformasjonen (inkludert album, artist, sjanger, sporinformasjon) fra den innebygde databasen. Den gjør at CD-spor som er tatt opp, kan kategoriseres riktig (for eksempel under Artister, Album, Sjangre eller Alle spor) og slås sammen med de eksisterende sporene på harddisken.

## Gracenote® mediedatabase

En CD-database følger med hver MCI500H for hurtigoppslag av sporinformasjon. En oppdateringsfil som inneholder nylig utgitte CDer er tilgjengelig per kvartal på [www.club.philips.com](http://www.club.philips.com) for nedlasting.

## Oppdatere Gracenote® mediedatabase

Bruk PCen til å registrere produktet på [www.club.philips.com](http://www.club.philips.com), og gå til siden Show Upgrades & Support for å laste ned oppdateringen av Gracenote® mediedatabase. Merk deg at oppdateringene legges opp per kvartal, og nye oppdateringer er uavhengige av gamle oppdateringer. Det vil si at en ny oppdatering kan installeres selv om du ikke har forrige oppdatering.

# 11 Innstillinger

---

## Justere volumet

- 1 Under avspillingen trykker du på **+ VOL** - for å justere volumet.

## Demp

Du kan slå av lyden.

- 1 Under avspillingen trykker du på **MUTE**.
  - Hvis du vil slå på lyden igjen, trykker du på **MUTE** på nytt.

## Endre equalizer-innstillinger (EQ)

Du kan justere lyden med følgende equalizer-innstillinger:

- **[Rock]**
- **[Pop]**
- **[Jazz]**
- **[Neutral]**
- **[Techno]**
- **[Classical]**

- 1 Slå på Wireless Micro Hi-Fi System.
- 2 Trykk på **MENU**.
- 3 Trykk på ▲ eller ▼ og deretter på ► for å velge **[Equalizer]**.
- 4 Trykk på ▲ eller ▼ for å velge.
  - Hvis du vil gå tilbake til menyen Home (Hjem), trykker du på **HOME**.

## Aktivere Smart EQ

- 1 Kontroller at Wireless Micro Hi-Fi System er slått på.
- 2 Trykk på **SMART EQ** for å veksle mellom alternativene:
  - aktivere Smart EQ
  - deaktivere Smart EQ
  - Smart EQ-funksjonen angir automatisk equalizer-innstillingene i henhold til sjangeren som er tilknyttet lydfilen.
  - Hvis ingen sjanger er tilknyttet lydfilen, er standardinnstillingen Pop.

## Justere diskanten/bassen

- 1 Kontroller at Wireless Micro Hi-Fi System er slått på.
- 2 Trykk på **MENU**.
- 3 Trykk på ▲ eller ▼ og deretter på ► for å velge **[Settings]** > **[Bass/Treble]**.
- 4 Trykk på ▲ eller ▼ og deretter på ► for å velge.
- 5 Trykk på ▲ eller ▼ og deretter på ► for å justere.
  - Hvis du vil gå tilbake til menyen Home (Hjem), trykker du på **HOME**.

## Angi Dynamisk bassforsterkning (DBB – Dynamic Bass Boost)

Du kan velge blant følgende DBB-innstillinger:

- **[DBB]**
  - **[DBB2]**
  - **[DBB3]**
  - **[DBB OFF]** (standard)
- 1 Trykk på **DBB** for å veksle mellom innstillingene.

## Aktivere Incredible Surround-lyd

- 1 Trykk på **INCR.SURR.** for å aktivere Incredible Surround-lydfunksjonen.
  - Trykk på knappen en gang til for å deaktivere funksjonen.

## Innstillinger for klokkeslett

Dette kapittelet viser deg hvordan du endrer innstillingene for klokkeslett.

### Synkronisere med RDS-radiostasjon

RDS (Radio Data System) er en tjeneste som gjør det mulig for FM-stasjoner å sende tilleggsinformasjon sammen med FM-radiosignalet. Automatisk tidssynkronisering er én av RDS-funksjonene.

- 1 Kontroller at radiostasjonen du velger for synkronisering, har RDS.
- 2 Kontroller at Wireless Micro Hi-Fi System er slått på.
- 3 Trykk på **MENU**.
- 4 Trykk på ▲ eller ▼ og deretter på ► for å velge **[Settings] > [Time] > [Auto Time Sync]**.
- 5 Trykk på ▲ eller ▼ og deretter på ► for å velge RDS-stasjonen.
- 6 Hvis du vil gå tilbake til menyen Home (Hjem), trykker du på **HOME**.

### Angi klokkeslettformatet

- 1 Kontroller at Wireless Micro Hi-Fi System er slått på.
- 2 Trykk på **MENU**.
- 3 Trykk på ▲ eller ▼ og deretter på ► for å velge **[Settings] > [Time] > [Time Format]**.
- 4 Trykk på ▲ eller ▼ og deretter på ► for å velge format.
- 5 Trykk på ◀ for å gå tilbake til den forrige valgmenyen.
  - Hvis du vil gå tilbake til menyen Home (Hjem), trykker du på **HOME**.

### Angi klokkeslettet manuelt

- 1 Kontroller at Wireless Micro Hi-Fi System er slått på.
- 2 Trykk på **MENU**.
- 3 Trykk på ▲ eller ▼ og deretter på ► for å velge **[Settings] > [Time] > [Set Time]**.
- 4 Trykk på ▲ eller ▼ for å justere og deretter på ► for å bekrefte klokkeslettet.
- 5 Trykk på ◀ for å gå tilbake til den forrige valgmenyen.
  - Hvis du vil gå tilbake til menyen Home (Hjem), trykker du på **HOME**.



#### Tips

- Du kan også trykke på de numeriske knappene (0–9) og skrive inn tiden direkte.


---

## Stille inn timer for standby

Du kan velge hvor lang tid det skal ta før Wireless Micro Hi-Fi System automatisk går i standby.

Timeren gir følgende alternativer i minutter:

- [Sleep 15]
- [Sleep 30]
- [Sleep 45]
- [Sleep 60]
- [Sleep 90]
- [Sleep 120]
- [Sleep off]

- 1 Kontroller at Wireless Micro Hi-Fi System er slått på.
- 2 Trykk på **SLEEP** én eller flere ganger for å velge en tidsperiode.
  - ↳ Når du stiller inn timeren, vises hvileikonet på displayet: .
  - ↳ Trykk på **SLEEP** når som helst for å se den gjenværende tiden før standby aktiveres.

---

## Endre optakshastighet

Du kan endre hastigheten som Wireless Micro Hi-Fi System bruker for å rippe en CD.

- 1 Trykk på **CD**.
- 2 Trykk på **MENU**.
- 3 Trykk på ▲ eller ▼ og deretter på ► for å velge [**Settings**].
- 4 Trykk på ▲ eller ▼ og deretter på ► for å velge [**Normal speed**] eller [**Fast speed**].

---

## Endre opptakskvalitet

Du kan endre kvaliteten som Wireless Micro Hi-Fi System bruker for å rippe en CD.

- 1 Trykk på **CD**.
- 2 Trykk på **MENU**.
- 3 Trykk på ▲ eller ▼ og deretter på ► for å velge [**Settings**].
- 4 Trykk på ▲ eller ▼ og deretter på ► for å velge [**Rec quality**].
- 5 Trykk på ▲ eller ▼ og deretter på ► for å velge bithastigheten.

---

## Endre språk

Du kan endre språket som du angav under den første installeringen.

- 1 Kontroller at Wireless Micro Hi-Fi System er slått på.
- 2 Trykk på **MENU**.
- 3 Velg [**Settings**] > [**Language**].
- 4 Trykk på ▲ eller ▼ og deretter på ► for å velge.
- 5 Hvis du vil gå tilbake til menyen Home (Hjem), trykker du på **HOME**.

---

## Vedlikehold

---

### Rengjøring

#### Merknad

- Unngå fuktighet og slitasje.

- 1 Rengjør Wireless Micro Hi-Fi System bare med en myk, tørr klut.

## Oppdatere

- Når Wireless Micro Hi-Fi System er koblet til en PC, kan du laste ned nye fastvareoppdateringer.

## Oppdatere gjennom PC-tilkobling

I dette kapittelet vises det hvordan du installerer WADM-programvare (Philips Wireless Audio Device Manager). WADM er nødvendig for å søke etter og laste ned programvareoppdateringer for Wireless Micro Hi-Fi System.

- 1 Gå til <Website> på PCen.
- 2 Last ned den nyeste programvaren for Wireless Micro Hi-Fi System til harddisken på PCen.
- 3 Kontroller at Wireless Micro Hi-Fi System er slått på.
- 4 Kontroller at Wireless Micro Hi-Fi System er koblet til nettverket eller til PCen.
- 5 Trykk på **MENU**.
- 6 Sett inn PC Suite-CDen i PCen.
- 7 Følg instruksjonene på PCen for å installere WADM.
- 8 Når sikkerhetsvarselet (Microsoft Windows-brannmur) vises, klikker du på Fjern blokkering for å la WADM-programmet kjøre på datamaskinen.
  - ↳ Brannmuren virker fremdeles og tillater bare at WADM kjøres.
- 9 På WADM-skjermen velger du **Enhetskonfigurasjon**.
- 10 På skjermbildet for Enhetskonfigurasjon velger du **Fastvareoppgradering** og klikker på **OK**.
- 11 Klikk på **Bla gjennom** for å finne programvarebildefilen du lagret på harddisken på PCen.
- 12 Klikk på **OK** for å starte oppdateringen.
  - ↳ Fremdriften for programvareoppdateringen vises.

- ↳ Når programvareinstalleringen er fullført, starter Wireless Micro Hi-Fi System på nytt.

### Tips

- Du kan også se i brukerhåndboken til datamaskinen og manuelt legge til WADM-programmet i listen over programmer som er sikre å kjøre.

## Gjenopprette standardinnstillingene

Du kan gjenopprette standardinnstillingene (inkludert nettverksinnstillinger) på Wireless Micro Hi-Fi System.

- 1 Kontroller at Wireless Micro Hi-Fi System er slått på.
- 2 Trykk på **MENU** for å åpne menykjermen.
- 3 Trykk på ▲ eller ▼ og deretter på ► for å velge [**Settings**] > [**Restore settings**].
- 4 Trykk på ►.
- 5 Trykk på ► for å velge [**Yes**].
  - ↳ Wireless Micro Hi-Fi System starter på nytt når fabrikkinnstillingene er gjenopprettet.
  - ↳ Skjermen for valg av språk vises.

### Tips

- Du kan gjenopprette standardinnstillingene til et tilkoblet senter eller en tilkoblet PC uten å miste lydfilene på harddisken.

# 12 Legge til en trådløs Philips-musikkstasjon (selges separat)

Du kan legge til opptil 5 trådløse Philips-musikkstasjoner (selges separat) og utvide den trådløse musikken til andre steder i huset.

## Legge til en trådløs Philips-musikkstasjon på Wireless Micro Hi-Fi System

Denne tilkoblingen oppretter en trådløs forbindelse fra den trådløse Philips-musikkstasjonen til hjemmenettverket som Wireless Micro Hi-Fi System kobles til:

- 1 Plasser Wireless Micro Hi-Fi System og den trådløse Philips-musikkstasjonen ved siden av hverandre.
- 2 Følg instruksjonene for den trådløse Philips-musikkstasjonen for å koble stasjonen til strømmen.
- 3 Slå på Wireless Micro Hi-Fi System.
- 4 Slå på den trådløse Philips-musikkstasjonen.
  - Hvis du slår på den trådløse Philips-musikkstasjonen for første gang, følger du instruksjonene for den trådløse Philips-musikkstasjonen for å velge språket.
  - Enhetene er klare for tilkoblingsoppsettet.

Tilkoblingsoppsett:

- 1 Trykk på **HD** på fjernkontrollen på Wireless Micro Hi-Fi System.
- 2 Trykk på **MENU** for å åpne menykjernbildet.

- 3 Trykk på ▲ eller ▼ og deretter på ► for å velge [**Station Mgmt**].
- 4 Trykk på ▲ eller ▼ og deretter på ► for å velge [**Add New Station**].
  - ↳ Wireless Micro Hi-Fi System søker etter trådløse Philips-musikkstasjoner.
- 5 Følg instruksjonene for den trådløse Philips-musikkstasjonen for å gå inn i **installeringsmodus** på stasjonen. (Den trådløse Philips-musikkstasjonen må være i **installeringsmodus** slik at Wireless Micro Hi-Fi System kan finne den.)
- 6 Når displayet på Wireless Micro Hi-Fi System viser at den har funnet den trådløse Philips-musikkstasjonen, trykker du på ■.
  - ↳ Wireless Micro Hi-Fi System slutter å søke.
  - ↳ Du kan flytte enhetene.



### Merknad

- Tynke vegger og metallhindringer mellom enhetene kan svekke den trådløse forbindelsen.

## Sende musikk til trådløse Philips-musikkstasjoner



### Merknad

- Denne funksjonen krever at du først kobler Wireless Micro Hi-Fi System til en trådløs Philips-musikkstasjon (selges separat).

- 1 Kontroller at den trådløse Philips-musikkstasjonen er slått på.
- 2 Kontroller at Wireless Micro Hi-Fi System er slått på.
- 3 Trykk på **MUSIC BROADCAST** mens du spiller musikk.
  - ↳ Etter en kort stund spiller alle de tilkoblede trådløse Philips-



musikkstasjonene musikken du sender fra Wireless Micro Hi-Fi System.

- ↳ Trykk på **■** for å stoppe sendingen på Wireless Micro Hi-Fi System.
- ↳ Trykk på **■** for å stoppe sendingen på den tilkoblede trådløse Philips-musikkstasjonen.

## Music Follows Me

### Merknad

- Denne funksjonen krever at du først kobler Wireless Micro Hi-Fi System til en trådløs Philips-musikkstasjon (selges separat).

Når du beveger deg rundt i huset, kan du la musikken følge med deg mellom Wireless Micro Hi-Fi System og én eller flere tilkoblede trådløse Philips-musikkstasjoner. Enheten der musikken spilles, er kildeenheten. Enheten du vil sende musikken til, er måleenheten.

- 1 Kontroller at kildeenheten og måleenheten er slått på.
- 2 Trykk på **MUSIC FOLLOWS ME** på kildeenheten.
  - ↳ Displayene på kilde- og måleenheten viser et ikon for å vise at funksjonen er aktivert.
- 3 Trykk på **MUSIC FOLLOWS ME** på måleenheten.
  - ↳ Ikonet forsvinner fra displayene.
  - ↳ Musikkavspillingen stoppes på kildeenheten og startes på måleenheten samtidig.
  - ↳ Når du vil stoppe musikkavspillingen, trykker du på **■** på enheten der musikken spilles.

## Slette en trådløs Philips-musikkstasjon fra Wireless Micro Hi-Fi System

- 1 Trykk på **HD** på fjernkontrollen på Wireless Micro Hi-Fi System.
- 2 Trykk på **MENU**.
- 3 Trykk på **▲** eller **▼** og deretter på **▶** for å velge [**Station Mngt**].
- 4 Trykk på **▲** eller **▼** og deretter på **▶** for å velge [**Delete Station**].
  - ↳ Displayet viser alle de trådløse Philips-musikkstasjonene som er koblet til nettverket til Wireless Micro Hi-Fi System.
- 5 Trykk på **▲** eller **▼** og deretter på **▶** for å velge den trådløse Philips-musikkstasjonen du vil slette.
- 6 Trykk på **▲** eller **▼** og deretter på **▶** for å velge [**Yes**].
  - ↳ Den trådløse Philips-musikkstasjonen er slettet fra nettverket til Wireless Micro Hi-Fi System.

## Flytte Wireless Micro Hi-Fi System eller den trådløse Philips-musikkstasjonen etter tilkobling

- 1 Slå av den enheten du vil flytte (eller sett den i øko-standby).
- 2 Koble enheten fra strømmen.
- 3 Koble enheten til strømmen igjen på det nye stedet.
  - ↳ Wi-Fi-tilkoblingen gjenopprettes automatisk.

### Merknad

- Tykke vegger og metallhindringer mellom enhetene kan svekke den trådløse forbindelsen.

# 13 Teknisk informasjon

## Generelt

AC-strøm	Spenningsinformasjonen står på bak- eller undersiden av MCI500H.
Mål (b x h x d)	260 x 180 x 275 mm
Vekt (netto)	Hovedenhet: ~ 3,5 kg Hovedenhet + høyttalere: ~ 5,5 kg

## Strømforbruk

På	45 W
Standby (aktiv)	< 15 W (vanligvis 12 W)*
ECO (passiv standby)	< 0,9 W

\*Strømforbruket under aktiv standby er basert på Wi-Fi-infrastrukturen, ingen LAN-tilkobling, ingen musikkomprimering i bakgrunnen og ingen streaming til andre stasjoner.

## Forsterker

Utgangseffekt	2 x 50 W (RMS)
Frekvensområde	30–22 000 Hz (-3 dB)
Signal-til-støy-forhold	75 dBA (IEC)

## Høyttalere

Strøm	50 W (RMS) / 75 W (MPO)
Frekvensområde	60 Hz–30 kHz (-6 dB)
Følsomhet	84 dB/m/W
Impedans	9 $\Omega$
Høyttalerdrivere	Toveis bassreflekssystem 5¼" subwoofer, 25 mm dome diskant høyttaler
Mål (b x h x d)	173 x 300 x 265 mm

## Hodetelefon

Impedans	16–150 $\Omega$
----------	-----------------

## Inngangssensitivitet

AUX IN	500 mV / 1 V (kan velges av brukeren)
--------	---------------------------------------

## Trådløst

Trådløststandard	802.11g, bakoverkompatibel til 802.11b
Trådløssikkerhet	WEP (64 eller 128 biter), WPA/WPA2 (8–63 tegn)
Frekvensrekkevidde	2412–2462 MHz, K1–K11

## Kablet (LAN/Ethernet)

Kablet standard	802.3/802.3 u
Hastighet	10/100 Mbps
Modus	halv/full duplex
Overgangssoppdaging (Auto MDIX)	Ja

## Tuner

FM-båndområde	87,5–108,0 MHz
Antall forvalg	60 $\Omega$
FM-antenne/kabel	KOAKS / topolet antenne (75 $\Omega$ IEC-kontakt)

**HD-spiller**

Frekvensrekkevidde	30–20 000 Hz (-3 dB)
Signal-til-støy-forhold	75 dBA (IEC)
M4A (AAC)- bithastighet	16–320 kbps, CBR/ VBR
MP3-bithastighet	32–320 kbps, CBR/ VBR
WMA-bithastighet	opptil 192 kbps, CBR/VBR
Samplingsfrekvenser	32, 44,1, 48 kHz
Lagringskapasitet på HD	160 GB*
Opptaks kvalitet	128, 160, 192, 256 eller 320 kbp
Opptakshastighet	1x, 4x
CDDB (CD- gjenkjenningsdatabase)	Intern Gracenote®- tilgang / elektronisk tilgang aktivert
Albumomslag	Støttes

\*Faktisk formatert kapasitet vil være mindre

**CD-spiller**

Frekvensrekkevidde	60–20 000 Hz (-3 dB)
Signal-til-støy- forhold	75 dBA (IEC)
M4A (AAC)- bithastighet	16–320 kbps, CBR/VBR
MP3-bithastighet	32–320 kbps, CBR/VBR
WMA-bithastighet	opptil 192 kbps, CBR/ VBR
Samplingsfrekvenser	32, 44,1, 48 kHz

**USB-spiller**

USB	12 Mbps, V1.1 (støtter MP3-, WMA- og M4A- filer)
USB-klasse	MSC, MTP
Antall spor/titler	maksimalt 9999
Filformat	Bare FAT, FAT-32

Spesifikasjoner og utvendig utseende kan endres uten varsel.

**MCi500H – Tilbehør som følger med**

- Fjernkontroll
- 2 AAA-batterier
- Strømledning for vekselstrøm
- RCA-kabel
- FM-radioantenne

**Krav til PC-tilkobling**

Minstekrav til PC-tilkoblinger:

- Windows 2000 SP4 (eller nyere) / XP SP2 / Vista
- Pentium III-prosessor på 500 MHz eller mer
- 256 MB RAM
- CD-ROM-stasjon
- Adapter
  - Ethernet aktivert, i tillegg til Ethernet-kabel (for kabeltilkobling)
  - Trådløst nettverk 802.11 b/g (for trådløs tilkobling)
- 500 MB ledig harddiskplass

# 14 Feilsøking

## ! Forsiktig

- Du skal ikke under noen omstendigheter prøve å reparere systemet selv. Dette kan føre til at garantien blir ugyldig.
- Du må ikke åpne systemet, da det medfører fare for elektrisk støt.
- Hvis det oppstår en feil, kan du lese punktene under Vanlige spørsmål. Ta eventuelt kontakt med forhandleren eller Philips for å få hjelp.

**Wireless Micro Hi-Fi System er koblet til et hjemmenettverk og musikken hopper under avspilling (fra alle kilder inkludert HD), hva kan jeg gjøre?**

- Kontroller at nettverksruterer er slått på.
- Kontroller at nettverksinnstillingene er riktige for det valgte nettverket (se avsnittet Koble til et hjemmenettverk).

**Jeg hører ingen lyd, eller lyden er svak. Hva kan jeg gjøre?**

- Trykk på **+ VOL** - for å øke volumet.
- Trykk på knappen **MUTE** på nytt for å reaktivere lyden.
- Kontroller at RCA-kabelen er ordentlig tilkoblet.
- Kontroller at du har valgt Aux in som kilden på det tilkoblede stereoanlegget.
- Kontroller om volumkontrollen på det tilkoblede stereoanlegget er justert riktig.

**Radiosignalet er svakt. Hva kan jeg gjøre?**

- Juster antennen for å få et bedre mottak.
- Øk avstanden mellom Wireless Micro Hi-Fi System og TVen eller videospilleren.

**Er det en maksimal overføringsavstand mellom en trådløs Philips-musikkstasjon / -mikrocenter og Wireless Micro Hi-Fi System for å gjøre streamingen mest mulig effektiv?**

Ja. Maksimalavstanden for Wi-Fi-overføring er 250 m uten hindringer. I et hjemmemiljø finner du imidlertid ofte faste hindringer

som vegger og dører, og den effektive overføringsavstanden reduseres til 50–100 m. Endre plasseringen til enhetene hvis det oppstår problemer med overføringen.

**Hvordan unngår jeg Wi-Fi-interferens fra andre enheter som opererer på samme frekvensområde (2,4 GHz), for eksempel DECT-telefoner og Bluetooth-enheter?**

- Flytt Wireless Micro Hi-Fi System minst 3 m unna slike enheter.
- Bruk en WEP/WPA-krypteringsnøkkel når du oppretter den trådløse tilkoblingen for PCen/hjemmenettverket.
- Endre driftskanalen for enhetene som skaper interferens.
- Juster plasseringen av enhetene slik at de peker i forskjellige retninger, for å minimere interferensen.

**Den trådløse fastvareoppdateringen mislyktes.**

**Hva kan jeg gjøre?**

- 1** Kontroller at PCen er koblet til Internett.
- 2** Bruk en Ethernet-kabel (selges separat) for å koble Wireless Micro Hi-Fi System til PCen.
- 3** Start WADM på PCen for å oppdatere fastvaren.

**Jeg har gjennomført alle trinnene som beskrives ovenfor for å koble Wireless Micro Hi-Fi System til det trådløse hjemmenettverket mitt, men Wireless Micro Hi-Fi System er fortsatt ikke tilkoblet.**

- Trykk på **MENU** på Wireless Micro Hi-Fi System. Velg **[Information] > [Wireless] > [Wireless Mode]**. Kontroller at Wireless Micro Hi-Fi System er endret fra **Ad hoc-modus** til **Infrastructure-modus**. Kontroller også at SSID, IP-adressen og WEP- eller WPA-nøkkelen stemmer overens med oppsettet på det trådløse hjemmenettverket.
- Prøv å endre SSIDen på ruterer til et mer unikt navn for å sørge for at den er forskjellig fra SSIDen som naboene bruker på sin ruter.
- Wireless Micro Hi-Fi System støtter trådløs og kablet tilkobling samtidig. Det

er mulig at den trådløse IP-adressen og den kablede IP-adressen befinner seg på samme undernett. Dette gjør enheten forvirret. Vurder å endre DHCP-området på den trådløse ruterens slik at den trådløse IP-adressen som enheten mottar, befinner seg på et annet undernett enn den kablede IP-adressen.

- Prøv å endre kanalen i hjemmenettverksinnstillingene på ruterens.
- Prøv å bruke en WPA-nøkkel på ruterens i stedet for en WEP-nøkkel. Når du bruker en WEP som krypteringsnøkkel, angir du alle de fire nøklene likt.
- Sørg for at turbomodusen på den trådløse ruterens er slått av, hvis den har en slik funksjon.

### Etter at jeg har rippet musikk fra en CD, går dataene tapt. Hvorfor skjer det?

CD-rippeprosessen består av forskjellige trinn (ripping, komprimering, konvertering osv.).

Etter at det første trinnet i CD-rippingen er fullført, tar det cirka 15 minutter å behandle de rippede dataene. Dette skjer i bakgrunnen og mens dette pågår, kan du bruke Wireless Micro Hi-Fi System som normalt.

Løsning for å unngå tap av data under eller etter CD-ripping:

- ikke sett enheten i øko-standby under rippeprosessen
- ikke koble Wireless Micro Hi-Fi System fra strømforsyningen før minst 15 minutter etter at rippeprosessen stopper

### Den trådløse fastvareoppdateringen mislyktes. Hva kan jeg gjøre?

- 1 Kontroller at PCen er koblet til Internett.
- 2 Bruk en Ethernet-kabel (selges separat) for å koble Wireless Micro Hi-Fi System til PCen.
- 3 Start WADM på PCen for å oppdatere fastvaren.

### Jeg har problemer med å installere WADM eller starte WADM etter installeringen. Hva kan jeg gjøre?

- Kontroller at operativsystemet på PCen oppfyller kravene.
- Kontroller at det ikke er virus på PCen.

### Noen av filene på USB-enheten vises ikke. Hva kan jeg gjøre?

- Kontroller at antallet mapper ikke er mer enn 99, og at antallet titler ikke er mer enn 999.
- Det er bare ferdiginnspilte MP3/WMA-filer som blir funnet, og som kan spilles av. Kontroller at filen er ferdig innspilt.
- WMA filer med DRM-beskyttelse kan ikke spilles av.

### Fjernkontrollen fungerer ikke ordentlig. Hva kan jeg gjøre?

- Reduser avstanden mellom fjernkontrollen og Wireless Micro Hi-Fi System.
- Sett inn batteriene med riktig polaritet (+/- som angis på innsiden av batterirommet).
- Bytt ut batteriene.
- Pek direkte på den infrarøde sensoren med fjernkontrollen.

### Skjermen på Wireless Micro Hi-Fi System har låst seg på en meny, eller den reagerer ikke på lang tid (2–5 minutter). Hva skal jeg gjøre?

- Trykk på  $\phi$ /ON/STANDBY/ECO-STANDBY.
- Hvis problemet vedvarer, starter du strømmen på nytt (koble fra og koble til strømkontakten) for å tilbakestille Wireless Micro Hi-Fi System.

### Ingen plate / Kan ikke lese CD vises. Hva gjør jeg?

- Sett inn en plate som virker.
- Se etter at platen er lagt inn med bildesiden opp.
- Vent til at kondensens på linsen er borte.
- Skift eller rengjør platen.
- Bruk en ferdigstilt CD-RW eller CD-R.

# 15 Ordliste

---



## Øko (øko-standby)

Øko-standby er den mest økonomiske modusen til MCI500H og bruker under 1 W. Det er økonomisk og miljøvennlig å bruke denne modusen under lengre perioder mens MCI500H ikke brukes.

---

## A

### AAC (Advanced Audio Coding)

En lydkomprimeringsmetode definert som en del av MPEG-2-standarden (også kjent som MPEG-2 AAC eller MPEG-2 NBC (ikke bakoverkompatibel)). Den gir bedre lyd og cirka 30 prosent bedre komprimeringsgrad sammenlignet med MPEG-1 MP3-formatet.

### AC (vekselstrøm)

En vekselstrøm er en elektrisk strøm, der størrelsen og retningen varierer syklisk i motsetning til DC (likestrøm), der retningen er konstant. Den vanlige bølgeformen til en AC-strømkrets er en sinusbølge, siden dette fører til den mest effektive overføringen av energi. For enkelte bruksområder brukes det imidlertid andre bølgeformer, for eksempel trekant- og firkantbølger.

### Antenne

En enhet, for eksempel en stav eller en ledning, som fanger opp et radiofrekvenssignal eller sender ut et overført RF-signal.

### AUX

Tilleggsinngang som gjør at du kan koble til bærbare lydenheter.

---

## B

### Bass

De tre laveste oktavene på lydbåndet. Lav bass er den nederste oktaven (20–40 Hz),

mellombass er den midterste oktaven (40–80 Hz), mens den høye bassen er oktaven 80–160 Hz.

### Basshøytaler

Driftsenheten (høytaler) som gjengir bassfrekvensene (lave frekvenser).

### Bit/biter

En bit er et binært tall som har en verdi på enten 0 eller 1. Nummeret 10010111 er for eksempel 8 biter langt.

### Bithastighet

Bithastighet er antallet biter som sendes eller behandles per tidsenhet. Bithastigheten måles vanligvis i flere biter per sekund (kilobiter per sekund: kbps). Termen bithastighet er et synonym for dataoverføringshastighet (eller ganske enkelt datahastighet).

---

## C

### CBR (Constant Bit Rate)

Med CBR bruker koderen samme antall biter for hver ramme, uavhengig av hvor mye som egentlig er nødvendig. Ulempen ved CBR: Mange biter sløses bort ved for eksempel helt svarte bilder eller fullstendig stillhet i en lydramme. Bilder eller lydrammer med mange elementer hadde hatt behov for disse bitene.

### CD (Compact Disc)

Format som er utviklet av Phillips, Sony og Pioneer for presentasjon av musikk og data. CDer registrerer informasjon ved å deformere det indre metallbelegget på platen med bitte små mikrogroper som brennes inn med laser.

### CDDB

En sentralisert database over CDer, CD-spor og artister på Internett, nå kjent som Gracenote. Lydavspilleren eller brenneprogrammet kan kobles til CDDB. De laster opp IDen til CDen som spilles av, og laster deretter ned tittel-, artist- og sporoppføringer.

## D

### dB (desibel)

En måleenhet som brukes til å uttrykke den relative forskjellen i kraften eller intensiteten i lyd.

### DC (likestrøm)

Likestrøm eller DC-strøm er en konstant strøm av en elektrisk ladning. Dette er vanlig i ledere, for eksempel ledninger. Ved likestrøm strømmer de elektriske ladningene i samme retning, noe som skiller den fra vekselstrøm (AC).

### Dempe

En kontroll som finnes på mottakere samt enkelte mikserne og signalbehandlingsenheter, og som demper en signalbane, dvs. lyden.

### DHCP

DHCP står for Dynamic Host Configuration Protocol. Det er en protokoll for tilordning av dynamiske IP-adresser til enheter i et nettverk.

### Digital

En metode for å kryptere informasjon ved hjelp av en binærkode bestående av nuller og ett-tall. Mange trådløse telefoner og nettverk bruker digital teknologi.

### Digital Audio (digital lyd)

Digital Audio er et lydsignal som er konvertert til numeriske verdier. Digital lyd kan overføres via flere kanaler. Analog lyd kan bare overføres via to kanaler.

### Direkteavspilling

En teknikk for overføring av data slik at de kan behandles som en jevn og kontinuerlig strøm. Direkteavspillingsteknologi brukes ofte på Internett fordi mange brukere ikke har rask nok tilgang til å laste ned store multimediefiler raskt. På den måten kan klientleseren eller plugin-modulen begynne å vise dataene før hele filen er overført.

### Diskant

Høye frekvenser øverst på lydbåndet, dvs. over 3 kHz.

### Diskanthøytaler

Driftsenheten (høytaler) som gjengir lyder med høy frekvens.

### Dupleks (halv/full)

- Full dupleks er muligheten til å kunne sende og motta data samtidig. Dupleks er synonymt med full dupleks. Eksempel: Når et modem kjører i full dupleksmodus, kan det overføre data i to retninger samtidig. I halv dupleksmodus kan det overføre data i to retninger, men ikke samtidig.

## E

### EQ (Equalizer)

En klasse elektroniske filterkretser som er utviklet for å forsterke eller justere elektroniske eller akustiske systemer. Equalizere kan være faste eller justerbare, aktive eller passive. Mange equalizere deler området inn i 3 til 12 bånd. Dette gjør at for hver del kan amplituden enten økes eller senkes uten at responsen til de andre endres.

## F

### Fidelity (gjengivelsestrokap)

Et uttrykk som brukes til å beskrive nøyaktigheten av opptak eller gjengivelse eller den generelle lydbehandlingskvaliteten. High Fidelity (Hi-Fi) er målet til enhver utvikler.

### FM (frekvensmodulering)

En metode for modulering i radiokringkasting der frekvensen for bærerspenningen varierer med frekvensen for moduleringsspenningen.

### Forsterker

En enhet, enten en énfasekrets eller en stor krets med flere faser, for å skape forsterkning, dvs. gjøre små signaler større.

### Frekvens

Egenskapen ved å inntreffe ved hyppige intervaller. For lyd referer dette ganske enkelt til den regelmessige gjentakelsen av

komprimering og fortynning av luft som vi opplever som lyd.

### Frekvenssvar

Området frekvenser som kan reproduseres av en høyttaler, fra laveste frekvens til høyest. Selv om den optimale normalverdien er 20–20 000 Hz (hertz), er hørselsområdet for mennesker ofte mye mer begrenset. Et bra høyttalersystem som dekker hele området, vil imidlertid reprodusere så mye av dette området som mulig for å dekke alle variasjoner. Enkeltstående drivere er begrenset til å reprodusere bare den delen av spekteret de er laget for. Dermed er svaret deres begrenset, men det er fortsatt et viktig punkt å ta med i betraktningen når et fullstendig lydsystem skal utvikles.

---

## G

### Grensesnitt

En enhet eller protokoll som forenkler sammenkoblingen av hvilke som helst to enheter eller systemer.

---

## H

### Hi-Fi (High Fidelity)

En lydgjengingsmetode som legger vekt på gjengi egenskapene til den opprinnelige lyden med størst mulig nøyaktighet. Dette er et prinsipp som må ha hovedfokus i hvert stadium av opptaket, overføringen og gjengivelsen for at signalet skal være fullstendig operativt. Det er vanligvis i lytterens utstyr at det ligger flest hindringer i veien for å nå dette målet.

### Hz (hertz)

Sykluser per sekund, oppkalt etter Heinrich Hertz.

---

## I

### Impedans

Motstanden til elektrisk strøm i en krets. I realiteten er dette den elektriske belastningen

som en høyttaler presenterer for forsterkeren som driver den, og den måles i ohm.

### Incredible Surround Sound (Incr.Surr.)

Et forbedret system som oppretter realistiske og tredimensjonale lydfelter. Disse lydfeltene oppnås vanligvis ved at flere høyttalere plasseres rundt lytteren.

### Inngangssensitivitet

Dette er lydtrykksnivået (SPL – Sound Pressure Level) som en høyttaler produserer med én watt strøm, målt én meter unna høyttaleren og med en vanlig inngangsfrekvens (vanligvis 1 kHz med mindre noe annet er angitt på høyttaleren).

### IP-adresse

En IP-adresse (IP = Internet Protocol) er en unik datamaskinadresse som gjør at elektroniske enheter kan kommunisere med og identifisere hverandre.

---

## K

### Kbps

Kilobiter per sekund. Et digitalt målesystem for datahastighet som ofte brukes med svært komprimerte formater, for eksempel AAC, DAB og MP3. Jo høyere verdien er, jo bedre er vanligvis kvaliteten.

### kHz (kilohertz)

1000 Hz eller 1000 sykluser per sekund.

### Koaksial

En énrådet kobberledning, dekket av et isolasjonslag, en kobberbeskyttelse og en isolasjonskappe ytterst. En ubalansert overføringslinje med konstant impedans. For lyd brukes denne typen ofte for linjesignaler på lavt nivå som slutter i RCA-kontakter.

### Komprimering

For lyd er dette en prosess for å redusere lyddataene midlertidig eller permanent for å få en mer effektiv lagring eller overføring. En midlertidig reduksjon i filstørrelsen kalles komprimering uten tap, og ingen



informasjon går tapt. En permanent reduksjon i filstørrelsen (for eksempel som for MP3-filer) kalles komprimering med tap og omfatter setting av unødvendig informasjon, som går ugenkallelig tapt.

### Komprimering uten tap

Et system for å redusere antallet databiter (tettheten) i et musikksignal uten at originalen skades.

## L

### LCD (Liquid Crystal Display)

Sannsynligvis den vanligste metoden for å vise visuell informasjon på elektronisk utstyr som ikke er datamaskiner.

### Lyddata

Signaler sendt på høyt nivå (høytaler) eller linjenivå (RCA) fra en systemkomponent til en annen, eller signal på høyt nivå fra en forsterker til systemhøytalerne.

### Lydtrykksnivå (SPL – Sound Pressure Level)

En akustisk måling av lydenergi. 1 dB SPL er det minste trinnet på lydnivåskalaen som det menneskelige øret er følsomt for. I teorien er 0 dB SPL terskelen for hva mennesker kan høre, mens cirka 120 dB er terskelen for smerte.

## M

### M4A

Lydfilformatet som brukes av Apple i iTunes Music Store, er ofte M4A. Med M4A blir lyd kvaliteten for filene bedre enn med MP3, og filene tar opp mindre fysisk plass.

### Mellomnivå

De tre midterste oktavene (mer eller mindre) på lydbåndet, der øret er mest følsomt, vanligvis mellom 160 Hz og 3 kHz.

### MHz (megahertz)

Én million sykluser per sekund.

### Mono

Driften til en forsterker i én kanal for både inngangs- og utgangslid. Kan henvises til en forsterker med bare én kanal til forsterkning, eller til en forsterker som drives i koblet modus. For bruksområder med lavfrekvensforsterkning gir det bedre fasekoherens og mindre forvrengning enn stereodrift.

### MP3

Et filformat med et komprimeringssystem for lyddata. MP3 er en forkortelse for Motion Picture Experts Group 1 (eller MPEG-1), Audio Layer 3. Ved å bruke av MP3-formatet kan én CD-R- eller CD-RW-plate inneholde cirka ti ganger så mye data som en vanlig CD.

## O

### Ohm

Måling av motstanden til strøm (impedans). Jo lavere impedans en høytaler har, jo mer kraft trengs for å drive den.

## P

### PCM (Pulse Code Modulation)

Banebrytende form for digitalt opptak.

## R

### RDS (Radio Data System)

RDS-tunere kan søke etter stasjoner automatisk i henhold til typen musikk (eller prat) de kringkaster. Med RDS er det også mulig for en mottaker å vise tekstmeldinger og til og med grafikk (vanligvis stasjonsbokstaver og formatinformasjon) som mange FM-stasjoner inkluderer i et underbæresignal sammen med det vanlige kringkastingssignalet. Enkelte tunere med RDS kan til og med overstyre med trafikkvarsler eller nødvarsler under avspilling av andre medier, for eksempel CD, MD eller kasset. Det finnes også andre nyttige funksjoner som tilbys av det økende antallet RDS-stasjoner.

## **RF (radiofrekvens)**

En vekselstrøm eller -spenning med en frekvens (eller bæreølge) på over cirka 100 kHz. Den kalles radiofrekvens fordi disse frekvensene har kapasitet til å bli sendt ut som elektromagnetiske bølger av radiostasjoner (og TV-stasjoner).

## **Rippe (ripping)**

Bruke et program som "henter" digital lyd fra en CD og overfører den til harddisken på en datamaskin. Dataintegriteten bevares fordi signalet ikke passerer gjennom datamaskinens lydkort, og ikke må konverteres til et analogt format. Digital-til-digital-overføringen oppretter en WAV-fil som deretter kan konverteres til en MP3-fil.

## **RMS (Root Mean Square)**

En formel som gir en rimelig nøyaktig måling og sammenligning av kontinuerlig vekselstrøm. Bruken av denne målingen foretrekkes når du matcher systemkomponenter, for eksempel forsterkere og mottakere.

---

# **S**

## **S/PDIF (SPDIF) (Sony/Philips Digital Interface)**

Et standardformat for overføring av lydfiler som ble utviklet av Sony og Philips sammen. S/PDIF gjør det mulig å overføre digitale lydsignaler fra en enhet til en annen uten at de må konverteres til et analogt format først. Dette hindrer at kvaliteten på det digitale signalet forringes under overføringen til et analogt format.

## **Samplingshastighet**

Presisjonen som en digital fil beskriver den analoge lyden den representerer, med. En lavere hastighet gir i hovedsak filer som har dårligere lyd, og som tar opp mindre plass enn filer med en høyere hastighet. CDer har en samplingshastighet på 44,1 kHz og DAT-maskiner har en samplingshastighet på 48 kHz. MiniDisc-spillere/-opptakere har en innebygd konverterer for samplingshastighet som kan håndtere begge hastighetene.

## **Sensitivitet**

Høyttalervolumet som er mulig for en bestemt spenningstilførsel, uttrykt i desibel per watt (dB/W).

## **Shuffle**

En funksjon der lydfiler (spor) spilles av i tilfeldig rekkefølge.

## **Signal-til-støy-forhold**

Representerer forskjellen mellom lydsignalnivået og eventuell interferens. Jo større verdien er, desto renere er lyden.

## **Stereo**

Betyr opprinnelig solid. Refererer vanligvis til stereo i to kanaler, selv om utviklingen innen digital lyd går mot stereo i flere kanaler.

## **Subwoofer**

Driftsenheten (høyttaler) på ekstra lav frekvens som kan brukes til å forsterke både stereo- og surround-systemet.

---

# **T**

## **Trådløst**

Telekommunikasjon via elektromagnetiske bølger i stedet for ledninger eller kabler for overføring av informasjon. Trådløs kommunikasjon kan brukes av frittopererende mobilsystemer, for eksempel mobiltelefoner og GPS-systemer (Global Positioning Systems) som bruker satellitteknologi. Trådløse systemer kan også være faste, for eksempel lokalnettverk som sørger for trådløs kommunikasjon innenfor et begrenset område (for eksempel et kontor) eller trådløst tilleggsutstyr, for eksempel mus og tastatur.

---

# **U**

## **UPnP (Universal Plug and Play)**

Universal Plug and Play er en nettverksarkitektur som er utviklet av et konsortium av selskaper for å sikre enkel tilkobling mellom produkter fra ulike forhandlere. UPnP-enheter skal kunne kobles til et nettverk automatisk og håndtere

identifisering og andre prosesser umiddelbart. Standardene som er utviklet av UPnP-forumet, er medie-, plattform- og enhetsuavhengige.

### USB (Universal Serial Bus)

Et maskinvaregrensesnitt som brukes til å koble til enheter som lydavspillere for datamaskiner, digitale kameraer med mer. USB er UPnP-aktivert, noe som innebærer at du ikke trenger å slå av datamaskinen når du skal koble til nye enheter, og enhetene trenger ikke konfigureres. USB støtter dataoverføringshastigheter på opptil 60 MB per sekund (ved USB 2.0).

## V

### VBR (Variable Bit Rate)

Med VBR bruker koderen så mange biter som den trenger. Svarte bilder får få biter, og komplekse bilder får så mange som de trenger. Dette gir den beste kvaliteten, men det er ikke mulig å forutsi den endelige størrelsen.

### Volum

Volum er det vanligste ordet som brukes til å beskrive kontrollen over lydens relative styrke. Det brukes også om funksjonen på mange elektroniske enheter til å kontrollere lydstyrken.

## W

### W (watt)

Måling av effekt. For høyttalere er watt et uttrykk som indikerer effektbehandlingsegenskapene når det gjelder elektrisk spenning fra forsterkeren.

### WAP (Wireless Application Protocol)

En global protokoll som brukes i noen nyere trådløse enheter, og som gjør det mulig for brukeren å vise og samhandle med datatjenester. Brukes hovedsakelig som en metode for å vise Internett-sider når overføringskapasiteten er begrenset, og på de små skjermene til bærbar trådløse enheter.

### WAV

Et format for lydfiler utviklet av Microsoft og IBM sammen. Innebygd i Windows 95 til XP,

noe som i realiteten gjorde det til standarden for lyd på PCer. WAV-lydfiler har ".wav" i slutten av navnet og kan spilles av på nesten alle Windows-programmer som støtter lyd.

### WEP (Wired Equivalent Privacy)

Alle 802.11b-nettverk (Wi-Fi/trådløs) bruker WEP som den grunnleggende sikkerhetsprotokollen. WEP sikrer dataoverføringer ved hjelp av 64 eller 128 bits kryptering. Den sikrer imidlertid ikke systemet fullstendig og brukes vanligvis sammen med andre sikkerhetstiltak, for eksempel EAP.

### Wi-Fi

Wi-Fi (Wireless Fidelity) er et trådløsteknologimerke som tilhører Wi-Fi Alliance, og som er tiltenkt å forbedre interoperabiliteten til trådløse lokalnettverksprodukter basert på IEEE 802.11-standardene. Vanlige bruksområder for Wi-Fi omfatter Internett- og VoIP-telefonifølgang, spilling og nettverkstilkobling for forbrukerelektronikk, for eksempel TVer, DVD-spillere og digitale kameraer.

### WMA (Windows Media Audio)

Et lydformat som tilhører Microsoft og er en del av Microsoft Windows Media-teknologien. Omfatter Microsoft Digital Rights Management-verktøy, Windows Media Video-krypteringsteknologi og Windows Media Audio-krypteringsteknologi.

### WPA/WPA2 (Wi-Fi Protected Access)

En Wi-Fi-standard som ble utviklet for å forbedre sikkerhetsfunksjonene i WEP. Teknologien er utviklet for å fungere med eksisterende Wi-Fi-produkter som er aktivert med WEP (dvs. som en programvareoppgradering for eksisterende maskinvare), men teknologien har to forbedringer i forhold til WEP.

# 16 Kontaktinformasjon

Argentina	(54-11) 4544-2047
Australia	1300 363 391
Østerrike	0810 000 205
Belgium	78250145
Hviterussland	<b>882000110068</b>
Brasil	0800 701 02 03 (alle bortsett fra Sao Paulo)(11) 2121-0203 (bare Sao Paulo)
Bulgaria	8001154424
Canada	1-888-744-5477
Chile	600 744 5477 (600-PHILIPS)
Kina	4008 800 008
Colombia	01 800 700 7445
Kroatia	<b>800222778</b>
Tsjekkia	800142840
Danmark	35258759
Estland	<b>8000100288</b>
Finland	923113415
Frankrike	805025510
Tyskland	8000007520
Hellas	80031221280
Hongkong	852-2619 9663
Hungary	680018189
India	1860-180-1111
Irland	16011777
Israel	9600900-09
Italia	800088774
Japan	0570-07-6666
Korea	080-600-6600
Latvia	<b>80002794</b>
Luxembourg	4066615644
Malaysia	1800 880 180
Mexico	01 800 504 6200
Nederland	8000230076
New Zealand	0800 658 224

Norge	22708111
Pakistan	051 580 902-3
Peru	0800 00100
Filippinene	(63 2) 667 9000
Polen	8003111318
Portugal	800780903
Romania	800894910
Russland	(495)961-1111 (lokaltakst)8-800-200-0880 (mobiltelefon – gratis)
Singapore	65 6882 3999
Slovakia	800004537
Sør-Afrika	(011) 471-5194
Spania	900800655
Sverige	857929100
Sveits	844800544
Taiwan	0800 231 099
Thailand	66 2 652 8652
Tyrkia	0800 261 3302
Ukraina	8-800-500-69-70
Storbritannia	8003316015
USA	1-888-744-5477
Uruguay	(598-2) 619 6666
Venezuela	0800 100 4888



## Gracenote® lisensavtale for sluttbrukere Versjon 20061005

Dette apparatet eller denne enheten inneholder programvare fra Gracenote, Inc. i Emeryville, California, USA (Gracenote). Programvaren fra Gracenote (Gracenote-programvare) gjør det mulig for dette apparatet å utføre plate- og/ eller filidentifikasjon og å finne musikkrelatert informasjon, inkludert navn, artist, spor og tittelinformasjon (Gracenote-data) fra servere på Internett eller innebygde databaser (samlet kalt Gracenote-servere) og å utføre andre funksjoner. Du kan bare bruke Gracenote-data i henhold til sluttbrukerfunksjonene som er tiltenkt brukt for dette apparatet eller denne enheten.

Du godtar at du bare kommer til å bruke Gracenote-data, Gracenote-programvare og Gracenote-servere til personlig, ikke-kommersiell bruk. Du godtar a du ikke skal tilordne, kopiere, overføre eller sende Gracenote-programvare eller noe Gracenote-data til noen tredjepart. DU GODTAR AT DU IKKE SKAL BRUKE ELLER UTNYTTE GRACENOTE-DATA, GRACENOTE-PROGRAMVARE ELLER GRACENOTE-SERVERE, UNNTATT SOM UTTRYKkelig TILLATT I DETTE DOKUMENTET.

Du godtar at den ikke-eksklusive lisensen for bruk av Gracenote-data, Gracenote-programvare og Gracenote-servere vil opphøre hvis du bryter disse restriksjonene. Hvis lisensen opphører, godtar du å avslutte all bruk av Gracenote-data, Gracenote-programvare og Gracenote-servere. Gracenote forbeholder seg alle rettigheter for Gracenote-data, Gracenote-programvare og Gracenote-servere, inkludert alle eierrettigheter. Gracenote er ikke under noen omstendigheter ansvarlig for noen utbetaling til deg for informasjon du oppgir. Du godtar at Gracenote, Inc. kan hevde sine

rettigheter under denne avtalen, mot deg direkte i sitt eget navn.

Gracenote-tjenesten bruker en unik identifikasjon til å spore spørsmål for statistiske formål. Hensikten med en tilfeldig tilordnet numerisk identifikasjon er å tillate at Gracenote-tjenesten teller spørsmål uten å vite noe om hvem du er. Du finner mer informasjon på websiden for Gracenotes retningslinjer for konfidensialitet for Gracenote-tjenesten.

Gracenote-programvare og hver forekomst av Gracenote-data er lisensiert til deg SOM DEN ER. Gracenote gir ingen anbefalinger eller garantier, uttrykt eller underforstått, om nøyaktigheten på noe Gracenote-data fra Gracenote-servere. Gracenote forbeholder seg retten til å slette data fra Gracenote-servere eller til å endre datakategorier av noen som helst årsak som Gracenote ser på som tilstrekkelig. Det blir ikke gitt noen garantier om at Gracenote-programvare eller Gracenote-servere er feilfrie, eller at bruken av Gracenote-programvare eller Gracenote-servere vil være uavbrutt. Gracenote har ingen plikt til å sørge for nye, forbedrede eller ekstra datatyper eller -kategorier som Gracenote kan tilby i fremtiden, og står fritt til å avslutte tjenestene når som helst.

GRACENOTE FRASIER SEG ALLE GARANTIER, EKSPLISITTE ELLER IMPLISITTE, INKLUDERT, MEN IKKE BEGRENSET TIL, IMPLISITTE GARANTIER OM SLAGBARHET, EGNETHET TIL ET BESTEMT FORMÅL, EIENDOMSRETT OG IKKE-OVERTREDELSE. GRACENOTE GIR INGEN GARANTI FOR RESULTATET SOM GIVS VED BRUK AV GRACENOTE SOFTWARE ELLER NOEN GRACENOTE SERVER. GRACENOTE ER IKKE UNDER NOEN OMSTENDIGHET ANSVARLIG FOR NOEN FORM FOR FØLGEMESSIGE ELLER TILFELDIGE SKADER ELLER FOR NOE TAP AV INNTEKTER ELLER FORTJENESTE.

© Gracenote 2006

# Vilkår for bruk av Streamium

## Vilkår for bruk av din Philips Streamium-aktiverte enhet

Gratulerer med din nye Philips Streamium-aktiverte enhet ("enhet"). Disse Vilkår for bruk gir deg retten til å benytte visse funksjoner i enheten din i forbindelse med direkteavspilling av innhold. Du må samtykke i disse Vilkår for bruk før du benytter enheten. Ved å bruke enheten samtykker du i å være bundet av disse Vilkår for bruk, og du vil få tilgang til disse funksjonene. Hvis ikke du samtykker i disse Vilkår for bruk, kan du levere enheten tilbake der du kjøpte den. Disse Vilkår for bruk er et tillegg til og erstatter ingen vilkår, betingelser eller erklæringer om ansvarsfraskrivelse som du ble forelagt da du kjøpte enheten. Alle slike vilkår, betingelser og erklæringer om ansvarsfraskrivelse gjelder fullt ut.

## Registreringsberettigelse

Du må være minst 14 år for å påta deg forpliktelsene i disse Vilkår for bruk. Hvis du er under 14 år kan du kun bruke enheten dersom en av foreldrene eller vergene dine påtar seg forpliktelsene i disse Vilkår for bruk. Dersom du tar i bruk enheten innebærer det at du enten er 14 år eller eldre, eller at din forelder eller verge har påtatt seg forpliktelsene i disse Vilkår for bruk dersom du er under 14 år.

## Restriksjoner i modifisering av enheten

Enheten gir deg tilgang til visse innholdsdata. Som en betingelse for å få tilgang til disse datastrømmene via enheten, samtykker du i å ikke tukle med eller på annet vis modifisere eller forsøke å modifisere enheten på noen måte (inklusive bruk av programvare eller å utføre fysiske endringer på enheten). Du samtykker i at du ikke vil omgå eller forsøke å omgå tekniske metoder som brukes til å styre tilgangen til, eller rettighetene i, innholdet. Du samtykker i at du ikke på noen måte vil omgå eller forsøke å omgå kopihåndteringssystemer. Du samtykker i at du ikke vil dekryptere eller forsøke å dekryptere kryptografiske nøkler eller på annen måte oppheve eller forsøke å oppheve sikkerhetsfunksjoner som enheten eller innholdsdataene er utstyrt med. Du samtykker i at du ikke vil bruke enheten til uautoriserte formål eller i konflikt med lover eller forskrifter.

## Erklæring om ansvarsfraskrivelse i tilknytning til innhold

Philips verken styrer eller programmerer innholdet i det du får tilgang til gjennom enheten. Dette håndteres av tredjeparter. Se på enheten (i tillegg til de andre funksjonene) som en slags "mottaker" som gir deg tilgang til innholdet som blir kringkastet av mange andre utenfor lokalområdet ditt. Ettersom andre står bak innholdet, HAR IKKE PHILIPS REDAKSJONELL STYRING OVER INNHOLDET DU MOTTAR GJENNOM ENHETEN OG ER DERFOR IKKE ANSVARLIG FOR INNHOLDET, EGenskapene I DET ELLER UTSENDING AV DET. PHILIPS STØTTER INGEN MENINGER SOM KOMMER TIL UTTRYKK I INNHOLD SOM DU MOTTAR VIA ENHETEN. PHILIPS GÅR IKKE GOD FOR AT INNHOLDET ER RIKTIG, PÅLITELIG, FULLSTENDIG ELLER AKTUELT. DU SAMTYKKER I AT DU STOLER PÅ INNHOLDET PÅ EGET ANSVAR.

## Begrensninger i tilgang til datastrømmer

Philips garanterer ikke tilgang til bestemte datastrømmer eller innholdet i datastrømmer. Philips kan når som helst etter eget forgodtbefinnende legge til eller fjerne tilgang til bestemte datastrømmer eller innhold. Noen datastrømmer er tilgjengelige via tjenestetilbydere på Internett som bestemmer hvilke datastrømmer som skal være oppført i katalogene deres. Philips streber etter å tilby et bra utvalg av tjenestetilbydere på Internett, men Philips garanterer ikke vedvarende tilgang til bestemte tjenestetilbydere på Internett. Philips kan etter eget forgodtbefinnende legge til eller fjerne tilgang til bestemte tjenestetilbydere på Internett.

## Rettigheter i tilknytning til innhold

Innhold kan være beskyttet av opphavsretslover, andre åndsproduktlover eller lover tilknyttet eierinteresse. I noen tilfeller, f.eks. ved bruk av enheten i et kommersielt miljø, kan det være nødvendig for deg å på eget ansvar innhente en lisens eller annen tillatelse til å bruke slikt innhold. Du samtykker i at hvis det er nødvendig å innhente en slik lisens eller tillatelse, er det ditt ansvar å innhente en slik lisens eller tillatelse. Du samtykker i at du har eneansvar for tap du kan bli påført som et resultat av at du ikke innhenter korrekt lisens eller tillatelse til å bruke innholdet som er tilgjengelig via enheten. Du samtykker i at Philips ikke har noe erstatningsansvar overfor deg i forbindelse med din bruk av innholdet.

## **Funksjonsendringer**

Philips kan på eget forgodtbefinnende endre enhetens funksjoner, inklusive å legge til eller fjerne funksjoner i enheten. Noen nye funksjoner kan gjøre det nødvendig å endre disse Vilkår for bruk. Du må samtykke i de reviderte Vilkår for bruk for å kunne bruke de nye funksjonene.

## **Programvare og åndsrettigheter**

Du kan ha behov for å benytte visse programvarer for å bruke eller få full tilgang til enkelte funksjoner i enheten. Du mottok visse programvarer da du kjøpte enheten, og kan komme til å motta andre programvarer en gang i blant i fremtiden. Mesteparten av disse programvarene er integrert i enheten og ikke tilgjengelige for deg. Noen av programvarene tilhører Philips, noen tilhører andre. Din bruk av programvare som tilhører Philips er underlagt disse Vilkår for bruk og gjeldende lisensavtaler. Din bruk av programvare som tilhører andre styres av deres gjeldende lisensavtaler. Din bruk av programvare overfører ingen eiendomsrett i programvaren til deg. Philips beholder alle sine rettigheter tilknyttet programvare og andre åndsrettigheter, inklusive opphavsrett, patentrettigheter og rettigheter til varemerker og varenavn. Du samtykker i at du ikke vil fjerne, dekompile, skape avledet materiale, tukle med, modifisere, underlisensiere, distribuere programvaren eller bruke programvaren til uautoriserte formål eller i konflikt med lover eller forskrifter.

## **Erklæring om ansvarsfraskrivelse i tilknytning til garanti**

PHILIPS VERKEN FREMHOLDER ELLER GARANTERER, UTTRYKkelig ELLER UNDERFORSTÅTT, AT ENHETEN VIL TILFREDSSTILLE DINE BEHOV ELLER AT BRUK AV ENHETEN VIL VÆRE UAVBRUTT, TIDSRIKTIG, SIKKER ELLER FEILFRI. PHILIPS GIR INGEN GARANTI I TILKNYTNING TIL INNHOLDET I DATASTRØMMER. PHILIPS VERKEN FREMHOLDER ELLER GARANTERER, UTTRYKkelig ELLER UNDERFORSTÅTT, FOR DENNE INFORMASJONEN ELLER INNHOLDET DU HAR TILGANG TIL VIA ENHETEN, ELLER DIN TILLIT TIL ELLER BRUK AV INFORMASJON ELLER INNHOLD DU HAR TILGANG TIL VIA ENHETEN. DU MOTTOK SÆRLIGE GARANTIER DA DU KJØPTE ENHETEN, OG DISSE GARANTIENE, INKLUSIVE ERKLÆRINGER OM ANSVARSFRASKRIVELSE TILKNYTTET DISSE GARANTIENE, GJELDER FORTSATT. Ettersom noen jurisdiksjoner ikke tillater erklæringer om ansvarsfraskrivelse i forbindelse med underforståtte garantier, er det mulig at slike erklæringer om ansvarsfraskrivelse ikke gjelder deg.

## **Ansvarsbegrensninger**

PHILIPS HAR INTET ANSVAR OVERFOR DEG ELLER ANDRE PARTER FOR INDIREKTE, UTILSIKTEDE, STRAFFERETTLIGE, SPESIELLE ELLER AVLEDEDE TAP (INKLUSIVE TAP AV FORTJENESTE ELLER SPAREPENGER) ELLER TAP AV DATA ELLER DRIFTSSTANS SOM OPPSTÅR PÅ GRUNN AV ELLER I FORBINDELSE MED DIN BRUK AV ENHETEN ENTEN SLIKE TAP ER BASERT PÅ SKADEVOLDENDE HANDLINGER, GARANTI, KONTRAKT ELLER ANNEN RETTSLIG TEORI – SELV OM PHILIPS HAR BLITT UNDERRETTET OM ELLER ER OPPMERKSOM PÅ MULIGHETEN FOR SLIKE TAP. PHILIPS VIL UNDER INGEN OMSTENDIGHETER HA ERSTATNINGSANSVAR FOR TAP (SOM SKYLDES EN HVILKEN SOM HELST ÅRSAK) SOM OVERSKRIDER BELØPET DU BETALTE FOR ENHETEN.

## **Diverse**

"Denne avtalen styres av lovene som gjelder i jurisdiksjonen der enheten ble solgt, og du samtykker herved i den ikke-ekklusive myndigheten til domstolene i det gjeldende landet. Hvis bestemmelser i denne avtalen er ugyldige eller ikke rettskraftige i henhold til gjeldende lov, vil disse bestemmelsene være å anse som endret i tilstrekkelig omfang til at slike bestemmelser er gyldige og rettskraftige. De andre bestemmelsene i denne avtalen gjelder fullt ut. Disse Vilkår for bruk styres ikke av FN-konvensjonen om kontrakter for internasjonale løsrekjøp, og anvendelse av denne er herved uttrykkelig gitt avkall på."

VED Å BRUKE ENHETEN SAMTYKKER DU I AT DU HAR LEST OG FORSTÅTT DISSE VILKÅR FOR BRUK OG GODTAR DEM.

# MELDING

## LISENSAVTALE FOR SLUTTBRUKER AV PROGRAMVARE

DENNE PROGRAMVARELISENSAVTALEN FOR SLUTTBRUKER ("AVTALEN") ER EN JURIDISK BINDENDE AVTALE MELLOM DEG (ENTEN SOM PERSON ELLER ENHET) OG PHILIPS CONSUMER ELECTRONICS B.V., ET NEDERLANDSK AKSJESELSKAP, MED HOVEDKONTOR I GLASLAAN 2, 5616 LW EINDHOVEN, NEDERLAND OG DETS DATTERSELSKAPER (INDIVIDUELT OG FELLES "PHILIPS"). DENNE AVTALEN GIR DEG RETTEN TIL Å BRUKE BESTEMT PROGRAMVARE ("PROGRAMVAREN") INKLUSIVE BRUKERDOKUMENTASJON I ELEKTRONISK FORM SOM ER ERVERVET SEPARAT ELLER SAMMEN MED ET PHILIPS-PRODUKT ("ENHETEN") ELLER EN PC. VED Å LASTE NED, INSTALLERE ELLER PÅ ANNEN MÅTE BRUKE PROGRAMVAREN, SAMTYKKER DU I Å VÆRE BUNDET AV VILKÅRENE I DENNE AVTALEN. HVIS DU IKKE ER ENIG I DISSE VILKÅRENE, MÅ DU IKKE LASTE NED, INSTALLERE ELLER PÅ ANNEN MÅTE BRUKE PROGRAMVAREN. HVIS DU ERVERVET PROGRAMVAREN PÅ ET FYSISK MEDIUM, F.EKS. EN CD, UTEN ANLEDNING TIL Å SE PÅ LISENSEN OG DU IKKE AKSEPTERER VILKÅRENE, KAN DU FÅ FULL REFUSJON AV BELØPET DU EVENTUELT BETALTE FOR PROGRAMVAREN – OM DU RETURNERER PROGRAMVAREN UBRUKT MED KVITTERING FOR BETALINGEN INNEN 30 DAGER FRA KJØPSDATO.

**1. Lisensbevilging.** Denne Avtalen gir deg en ikke-eksklusiv, ikke-overdragbar, ikke-videreliserbar lisens til å installere og bruke, på henholdsvis Enheten eller på en PC, én (1) kopi av den spesifiserte versjonen av Programvaren i objektkodeformat som fastsatt i brukerdokumentasjonen og utelukkende for ditt personlige bruk. Programvaren er "i bruk" når den er lastet inn i det midlertidige eller faste minnet (dvs. RAM, harddisk osv.) på PCen eller Enheten.

**2. Eiendomsrett.** Programvaren er lisensiert og ikke solgt til deg. Denne Avtalen gir deg bare retten til å bruke Programvaren, men du oppnår ingen rettigheter, eksplisitt eller implisitt, til Programvaren, annet enn dem som er spesifisert i denne Avtalen. Philips og dets lisensgivere beholder alle rettigheter, all eiendomsrett og alle interesser i og til Programvaren, inklusive alle patenter, all opphavsrett, alle forretningshemmeligheter og andre immaterielle rettigheter inkorporert i denne. Programvaren er beskyttet av lov om opphavsrett, internasjonale vedtekter og annen lovgivning om immaterielle rettigheter. Utenom det som er uttrykkelig fastsatt her, kan du derfor ikke kopiere Programvaren uten først å ha innhentet skriftlig tillatelse fra Philips, med unntak av at du kan lage én (1) kopi av programvaren som sikkerhetskopi. Du kan ikke kopiere noe trykt materiale som følger med Programvaren, heller ikke skrive ut mer enn én (1) kopi av brukerdokumentasjonen som er levert i elektronisk form, med unntak av at du kan lage én (1) kopi av slikt trykt materiale som sikkerhetskopi.

**3. Lisensbegrensninger.** Med mindre det er i overensstemmelse med denne avtalen, kan du ikke leie, lease, viderelisensiere, selge, overdra, låne eller på annen måte overføre Programvaren. Du må ikke, og du skal ikke, tillate noen tredjepart å utføre omvendt utvikling av (reverse engineering), dekompile eller demontere Programvaren, unntatt i den grad gjeldende lovgivning uttrykkelig forbyr denne restriksjonen. Du skal ikke fjerne eller ødelegge produktidentifikasjon, merknader om opphavsrett eller annen beskyttet merking eller andre restriksjoner i Programvaren. Alle titler, varemerker, opphavsrett og merknader om begrensede rettigheter skal reproduseres på din sikkerhetskopi av Programvaren. Du skal ikke endre eller tilpasse Programvaren, slå Programvaren sammen med et annet program eller lage produkter som er avledet fra Programvaren.

**4. Opphør av bestemt funksjonalitet.** Programvaren kan inneholde komponenter av bestemt lisensiert programvare, inklusive programvare fra Microsoft Corporation ("Microsoft") som implementerer DRM-teknologi (Microsofts Digital Rights Management) for Windows Media. Innholdsleverandører bruker DRM-teknologien for Windows Media ("WM-DRM") for å beskytte innholdets integritet ("Sikkert innhold"), slik at immaterielle rettigheter, inklusive opphavsretten, til slikt innhold ikke blir misbrukt. Enheten kan også bruke WM-DRM-programvare til å overføre eller spille av Sikkert innhold ("WM-DRM-programvare"). Hvis sikkerheten ved slik WM-DRM-programvare settes på spill, kan Microsoft (enten selv eller på anmodning fra eierne av Sikkert innhold ("Sikkert innhold-eierne")) oppheve retten til å erverve nye lisenser til å kopiere, lagre, overføre, vise og/eller spille



av Sikkert innhold med WM-DRM-programvaren. Oppheving endrer ikke muligheten til å spille av usikkert innhold med WM-DRM-programvaren. En liste over opphevet WM-DRM-programvare blir sendt til PC'en og/eller Enheten når du laster ned en lisens for Sikkert innhold. Microsoft kan, i forbindelse med en slik lisens, også laste ned opphevelseslister til Enheten på vegne av Sikkert innhold-eierne, som kan sette muligheten til å kopiere, lagre, vise, overføre og/eller spille av Sikkert innhold på Enheten ut av funksjon. Sikkert innhold-eierne kan også kreve at du oppgraderer noen av WM-DRM-komponentene som er distribuert med denne Programvaren ("WM-DRM-oppgraderinger"), før innholdet gjøres tilgjengelig. Når du prøver å spille av Sikkert innhold med WM-DRM-programvare bygd av Microsoft, vil du bli bedt om å foreta en WM-DRM-oppgradering og deretter bli bedt om ditt samtykke før WM-DRM-oppgraderingen lastes ned. WM-DRM-programvare bygd av Philips kan gjøre det samme. Hvis du avslår å oppgradere, vil du ikke få tilgang til Sikkert innhold som krever WM-DRM-oppgradering. Du vil imidlertid fortsatt ha tilgang til usikkert innhold som ikke krever at du oppgraderer. WM-DRM-funksjoner som bruker Internett, for eksempel til å erverve nye lisenser og/eller å utføre en påkrevd WM-DRM-oppgradering, kan bli slått av. Når disse funksjonene er slått av, vil du fremdeles kunne spille av Sikkert innhold hvis du allerede har en gyldig lisens for slikt innhold lagret på Enheten. Imidlertid vil du ikke ha mulighet til å bruke bestemte WM-DRM-programvarefunksjoner som krever Internett-tilgang, slik som muligheten til å laste ned innhold som krever WM-DRM-oppgradering. All eiendomsrett og immaterielle rettigheter i og til Sikkert innhold eies av de respektive Sikkert innhold-eierne og kan beskyttes av gjeldende opphavsrett eller annen lovgivning og andre avtaler om immaterielle rettigheter. Denne avtalen gir deg ingen rett til å bruke slikt Sikkert innhold. **Oppsummeringsvis; hvis Programvaren inneholder Microsoft WM-DRM-komponenter, er Sikkert innhold som du ønsker å laste ned, kopiere, lagre, vise, overføre og/eller spille av, beskyttet av Microsoft WM-DRM-komponentene i Programvaren. Microsoft, Sikkert innhold-eiere eller Sikkert innhold-distributører kan nekte tilgang til eller begrense tilgangen til Sikkert innhold, selv om du har betalt for den og/eller oppnådd den. Verken ditt samtykke eller Philips' samtykke eller godkjenning er nødvendig for noen av dem for å nekte, holde tilbake eller på annen måte begrense tilgangen din til Sikkert innhold. Philips garanterer ikke at du vil kunne laste ned, kopiere, lagre, vise, overføre og/eller spille av Sikkert innhold.**

**5. Åpen kilde-programvare (Open Source Software).** (a) Denne programvaren kan inneholde komponenter som er gjenstand for åpen-kildevilkår, som nevnt i dokumentasjonen som følger med apparatet. Denne avtalen gjelder ikke denne programvaren som sådan. (b) Dine lisensrettigheter i henhold til denne avtalen inkluderer ingen rett eller autorisasjon til å bruke, distribuere eller skape derivative versjoner av programvaren på noen måte som vil utsette programvaren for åpen kilde-vilkår. "Åpen kilde-vilkår" betyr vilkår i enhver lisens som direkte eller indirekte (1) skape eller gi seg ut for å skape, forpliktelser for Philips i forhold til programvaren og/eller derivative versjoner derav, eller (2) innvilge, eller gi seg ut for å innvilge, en hvilken som helst tredjepart rettigheter eller fritak i forhold til immateriell rettighet eller eiendomsrett til programvaren eller versjoner derav.

**6. Opphevelse.** Denne Avtalen skal tre i kraft før installering eller før Programvaren brukes for første gang, og den skal opphøre (i) etter Philips' skjønn dersom du ikke overholder vilkår i denne Avtalen, eller (ii) før ødeleggelse av alle kopier av Programvaren og relatert materiale du har fått levert av Philips i denne sammenheng. Philips' rettigheter og dine forpliktelser skal gjelde selv om Avtalen opphører.

**7. Oppgraderinger.** Philips står fritt til å gjøre oppgraderinger i Programvaren som gjøres tilgjengelige via generelle oppslag på et webområde eller med andre midler og metoder. Slike oppgraderinger kan gjøres tilgjengelige i samsvar med vilkårene i denne Avtalen, eller frigivelsen av slike oppgraderinger kan kreve din godkjenning eller annen avtale.

**8. Støttetjenester.** Philips er ikke forpliktet til å gi teknisk eller annen støtte ("Støttetjenester") for programvaren. Hvis Philips stiller Støttetjenester til rådighet, skal disse være regulert av egne betingelser som avtales mellom deg og Philips.

**9. Begrenset programvaregaranti.** Philips leverer Programvaren "som den er" og uten noen garanti, bortsett fra at Programvaren vil fungere i all vesentlighet i overensstemmelse med dokumentasjonen som følger med

Programvaren i en periode på nitti (90) dager / ett år etter, uansett rekkefølge, tidspunktet for første nedlasting, installasjon eller bruk av Programvaren. Philips' fulle ansvar og ditt eneste krav ved brudd på denne garantien skal være, etter Philips' valg, enten (i) refusjon av prisen du betalte for Programvaren (hvis du har betalt for den), eller (b) reparasjon eller erstatning av Programvaren som ikke oppfyller garantien som her er fastsatt, og som returneres til Philips med en kopi av kvitteringen. Denne begrensede garantien skal være ugyldig hvis feil ved Programvaren er resultatet av en ulykke, mislighet, misbruk eller ulovlig anvendelse. Erstatningsprogramvare vil ha garanti i det gjenværende av den opprinnelige garantiperioden eller tretti (30) dager, avhengig av hva som har lengst varighet. Denne begrensede garantien gjelder ikke for deg hvis du fikk Programvaren gratis eller bare har den til evaluering.

**10. INGEN ANDRE GARANTIER.** MED UNNTAK AV DET SOM ER FASTSLÅTT OVENFOR, GARANTERER IKKE PHILIPS OG DETS LISENSGIVERE AT PROGRAMVAREN VIL FUNGERE FEILFRITT OG UAVBRUTT ELLER VIL OPPFYLLE DINE KRAV. DU PÅTAR DEG ALT ANSVAR FOR HVILKEN PROGRAMVARE DU VELGER FOR Å OPPNÅ RESULTATENE DU ØNSKER, OG FOR INSTALLERINGEN AV, BRUKEN AV OG RESULTATENE SOM OPPNÅS MED PROGRAMVAREN. SÅ LANGT GJELDENE LOV TILLATER DET, FRASKRIVER PHILIPS OG DETS LISENSGIVERE SEG ALLE GARANTIER OG BETINGELSER, ENTEN UTTRYKT ELLER IMPLISITT, INKLUSIVE, MEN IKKE BEGRENSET TIL, DE IMPLISITTE GARANTIENE OM SALGBARHET, ANVENDELIGHET I FORHOLD TIL ET BESTEMT FORMÅL OG NØYAKTIGHET ELLER FULLSTENDIGHET I FORHOLD TIL RESULTAT MED TANKE PÅ PROGRAMVAREN OG MEDFØLGENDE MATERIELL. DET ER INGEN GARANTI MOT AVTALEBRUDD. PHILIPS GARANTERER IKKE AT DU VIL KUNNE LASTE NED, KOPIERE, LAGRE, VISE, OVERFØRE OG/ELLER SPILLE AV SIKKERT INNHOLD.

**11. ANSVARSBEGRÆNSNING.** IKKE UNDER NOEN OMSTENDIGHET VIL PHILIPS ELLER DETS LISENSGIVERE VÆRE ANSVARLIGE FOR FØLGESMESSIGE, SPESIELLE, INDIREKTE, FØLGES- ELLER STRAFFEMESSIGE SKADER, INKLUSIVE, UTEN BEGRÆNSNING, TAP AV FORTJENESTE ELLER INNTEKTER, DRIFTSAVBRUDD, TAP AV FORRETNINGSINFORMASJON, TAP AV DATA, TAP AV BRUK ELLER ANNET ØKONOMISK TAP, SELV OM PHILIPS ELLER DETS LISENSGIVERE HAR BLITT UNDERRETET OM SLIKE SKADER. IKKE I NOE TILFELLE SKAL PHILIPS' ELLER DETS LISENSGIVERES SAMLEDE ANSVAR FOR SKADER SOM OPSTÅR SOM FØLGE AV DENNE AVTALEN, OVERSTIGE PRISEN SOM DU FAKTISK HAR BETALT FOR PROGRAMVAREN, ELLER FEM EURO/USD (5,00).

**12. Varemerker.** Noen av produktene og Philips-navnene som brukes i denne Avtalen, Programvaren og den trykte dokumentasjonen, kan være varemerker for Philips, dets lisensgivere eller andre tredjeparter. Du er ikke autorisert til å bruke slike varemerker.

**13. Eksportadministrasjon.** Du aksepterer at du ikke direkte eller indirekte eksporterer eller videreeksporterer Programvaren til noe land som den amerikanske eksportadministrasjonsloven (United States Export Administration Act) eller lignende amerikansk lovgivning krever eksportlisens til, eller annen godkjenning av amerikanske myndigheter, med mindre den aktuelle eksportlisensen eller godkjenningen har blitt gitt først. Ved å laste ned eller installere Programvaren, aksepterer du å overholde denne eksportbestemmelsen.

**14. Gjeldende lov.** Denne avtalen styres av lovene i hjemlandet, uten henvisning til lovkonfliktprinsippene. Enhver tvist mellom deg og Philips i forhold til denne avtalen skal være underlagt den ikke-eksklusive jurisdiksjonen til domstolene i hjemlandet.

**15. Generelt.** Denne Avtalen inneholder hele avtalen mellom deg og Philips og erstatter tidligere fremstillinger, forpliktelse eller annen kommunikasjon eller annonsering med hensyn til Programvaren og brukerdokumentasjon. Hvis noen del i denne Avtalen er ugyldig, skal resten av Avtalen fortsatt være gjeldende. Denne Avtalen skal ikke begrense forbrukeres rettigheter i henhold til preseptorisk lovgivning.

