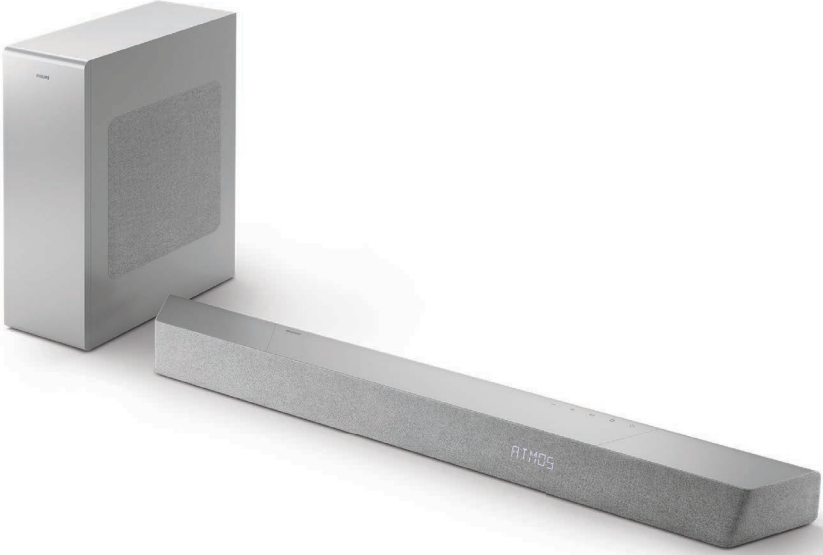


# PHILIPS

## Soundbar

### 8000 Serisi

TAB8507



# Kullanıcı el kitabı

Ürününüzü kaydedin ve şu adresten destek alın:  
[www.philips.com/support](http://www.philips.com/support)

# İçindekiler

---

<b>1</b>	<b>Önemli güvenlik talimatları</b>	<b>3</b>
	Emniyet	3
	Ürününüzün bakımı	4
	Çevrenin bakımı	4
	Uygunluk beyanı	5
	Yardım ve Destek	5
	FCC bilgisi	5

---

<b>2</b>	<b>Soundbar'ınız</b>	<b>7</b>
	Kutuda ne var?	7
	Soundbar	7
	Konnektörler	8
	Kablosuz subwoofer	9
	Uzaktan kumanda	9
	Uzaktan kumandayı hazırlama	10
	Yerleştirme	11
	Duvara montaj	12

---

<b>3</b>	<b>Bağlama</b>	<b>13</b>
	Dolby Atmos®	13
	HDMI soketini bağlama	13
	Optik soketi bağlama	14
	Audio in soketine bağlama	14
	Güce bağlama	15
	Subwoofer ile eşleştirme	15
	Wi-Fi'ye Bağlanma (Kablosuz Çalışma)	16
	Soundbar'ı Philips Play-fi özellikli TV'ye bağlayın	18

---

<b>4</b>	<b>Soundbar'ınızı kullanma</b>	<b>19</b>
	Açma ve Kapatma	19
	Mod Seçme	20
	Ses seviyesini ayarlayın	20
	Dolby Atmos sesinin keyfini çıkarın	20
	Kurulum Menüsü	21
	Bluetooth cihazlarından oynatma	23
	Harici bir cihazı dinleme	24
	USB üzerinden ses çalma	24
	Fabrika ayarları	25

---

<b>5</b>	<b>Ürün özellikleri</b>	<b>26</b>
<b>6</b>	<b>Sorun giderme</b>	<b>28</b>
	Ticari markalar	31

# 1 Önemli güvenlik talimatları

Ürününüzü kullanmadan önce tüm talimatları okuyun ve anlayın. Talimatlara uyulmaması nedeniyle hasar meydana gelirse, garanti geçerli olmaz.

## Emniyet

### Bu güvenlik sembollerini bilin



**Bu, çift izolasyonlu ve koruyucu topraklama yapılmamış SINIF II cihazdır.**



**AC voltaj**



**Kullanım kılavuzundaki talimatları izleyin!**



**UYARI!**  
**Uyarı: Elektrik çarpması riski!**



**Ünlem işareti, kullanıcıyı önemli çalışma talimatlarının varlığı konusunda uarmayı amaçlamaktadır.**

## Elektrik çarpması veya yangın tehlikesi!

- Herhangi bir bağlantı yapmadan veya değiştirmeden önce, tüm cihazların elektrik prizinden çıkarıldığından emin olun.
- Ürünü ve aksesuarları asla yağmura veya suya maruz bırakmayın. Vazo gibi sıvı kapları asla ürünün yanına koymayın. Ürünün üzerine veya içine sıvı dökülürse, ürünü hemen elektrik prizinden çekin. Ürünü kullanmadan önce kontrol ettirmek için Müşteri Hizmetleri ile iletişime geçin.
- Ürünü ve aksesuarları asla çıplak alevlerin veya doğrudan güneş ışığı dahil diğer ısı kaynaklarının yakınına koymayın.
- Ürün üzerindeki havalandırma deliklerine veya diğer açıklıklara asla nesne sokmayın.
- Bağlantı kesme cihazı olarak elektrik fişi veya bir cihaz kablolu kullanıldığında, bağlantı kesme cihazı kolayca çalıştırılabilir durumda kalmalıdır.
- Pil (pil takımı veya takılı piller) güneş ışığı, ateş veya benzeri gibi aşırı ısıya maruz bırakılmamalıdır.
- Yıldırım fırtınalarından önce ürünü elektrik prizinden çıkarın.
- Güç kablosunu çıkarırken her zaman fişten çekin, asla kablodan çekmeyin.
- Ürünü tropikal ve/veya ılıman iklimlerde kullanın.

## Kısa devre veya yangın riski!

- Kimlik ve tedarik sınıflandırmaları için ürünün arkasındaki veya altındaki üretici tanıtım plakasına bakın.
- Ürünü prize takmadan önce, güç voltajının ürünün arkasında veya altında yazan değerle aynı olduğundan emin olun. Voltaj farklıysa ürünü asla elektrik prize takmayın.

## Bu üründe yaralanma veya hasar tehlikesi!

- Duvara montaj için bu ürün, kurulum talimatlarına uygun olarak duvara sağlam bir şekilde takılmalıdır. Yalnızca verilen duvara montaj braketini (varsa) kullanın. Duvara uygunsuz montaj yapma kaza, yaralanma veya hasara neden olabilir. Herhangi bir sorunuz varsa, ülkenizdeki Tüketici Hizmetleri ile iletişime geçin.
- Ürünü veya herhangi bir nesneyi asla güç kablolarının veya diğer elektrikli ekipmanların üzerine koymayın.
- Ürün 5°C'nin altındaki sıcaklıklarda naklediliyorsa, ürünü paketinden çıkarın ve prize takmadan önce sıcaklığının oda sıcaklığına gelmesini bekleyin.
- Bu ürünün parçaları camdan yapılmış olabilir. Yaralanma ve hasarı önlemek için dikkatli kullanın.

## Aşırı ısınma riski!

- Bu ürünü asla kapalı bir alana kurmayın. Havalandırma için ürünün çevresinde her zaman en az dört inçlik bir boşluk bırakın. Perdelerin veya diğer nesnelerin ürün üzerindeki havalandırma deliklerini kapatmadığından emin olun.

## Kirlenme riski!

- Pilleri (eski ve yeni veya karbon ve alkalin vb.) karıştırmayın.
- UYARI: Piller hatalı değiştirilirse patlama tehlikesi. Yalnızca aynı veya eşdeğer türle değiştirin.
- Piller bitmişse veya uzaktan kumanda uzun süre kullanılmayacaksa pilleri çıkarın.
- Piller kimyasal maddeler içerir, uygun şekilde atılmalıdır.



## Not

- Sınıflandırma etiketi, ekipmanın altına veya arkasına yapıştırılır.

## Ürününüzün bakımı

Ürünü temizlemek için yalnızca mikrofiber bez kullanın.

## Çevrenin bakımı

### Eski ürününüzün ve pilinizin atılması



Ürününüz, geri dönüştürülebilir ve yeniden kullanılabilir yüksek kaliteli malzeme ve bileşenlerle tasarlanmış ve üretilmiştir.



Bir ürün üzerindeki bu sembol, ürünün 2012/19/EU sayılı Avrupa Direktifi kapsamında olduğu anlamına gelir.



Bu sembol, ürünün 2013/56/EU sayılı Avrupa Yönergesi kapsamındaki ve normal ev atıklarıyla birlikte atılamayan piller içerdiği anlamına gelir.

Elektrikli ve elektronik ürünler ve piller için yerel ayrı toplama sistemi hakkında bilgi edinin. Yerel kurallara uyun, ürünü ve pilleri asla normal ev atıklarıyla birlikte atmayın. Eski ürünlerin ve pillerin doğru şekilde atılması, çevre ve insan sağlığı için olumsuz sonuçların önlenmesine yardımcı olur.

### Tek kullanımlık pillerin çıkarılması

Tek kullanımlık pilleri çıkarmak için pil takma bölümüne bakın.

	AT	BE	BG	HR	CY	CZ	DK
	EE	FI	FR	DE	EL	HU	IE
	IT	LV	LT	LU	MT	NL	PL
	PT	RO	SK	SI	ES	SE	UK(NI)
UK							

### **TR** 5G Wi-Fi Cihazı için

5150–5350 MHz bandında çalışan cihaz, ortak kanallı mobil uydu sistemleri için zararlı parazit potansiyelini azaltmak için yalnızca iç mekanda kullanım için uygundur.

### **FR** Pour un appareil Wi-Fi 5G

les dispositifs fonctionnant dans la bande 5150-5350 MHz sont réservés uniquement pour une utilisation à l'intérieur afin de réduire les risques de brouillage préjudiciable aux systèmes de satellites mobiles utilisant les mêmes canaux.

## Uygunluk beyanı

Bu ürün, Avrupa Topluluğunun radyo paraziti gereksinimlerine uygundur. İşbu belgeyle, MMD Hong Kong Holding Limited, ürünün 2014/53/EU RED Direktifi ve UK Radio Equipment Regulations SI 2017 No 1206 temel gereksinimlerine ve diğer ilgili hükümlerine uygun olduğunu beyan eder. Uygunluk Beyanını [www.philips.com/support](http://www.philips.com/support) adresinde bulabilirsiniz.

## Yardım ve Destek

Kapsamlı çevrim içi destek için [www.philips.com/support](http://www.philips.com/support) adresini ziyaret ederek:

- kullanım kılavuzunu ve hızlı başlangıç kılavuzunu indirin
- video eğitimlerini izleyin (yalnızca belirli modellerde mevcuttur)
- sık sorulan soruların (SSS) yanıtlarını bulun
- bize bir soru e-postası gönderin
- destek temsilcimizle sohbet edin.

Dilinizi seçmek için web sitesindeki talimatları izleyin ve ardından ürün model numaranızı girin.

Alternatif olarak, ülkenizdeki Tüketici Hizmetleri ile iletişime geçebilirsiniz. İletişime geçmeden önce ürününüzün model numarasını ve seri numarasını not edin. Bu bilgiyi ürününüzün arkasında veya altında bulabilirsiniz.

## FCC bilgisi

**NOT:** Bu ekipman test edilmiş ve FCC Kurallarının 15. Bölümü uyarınca B Sınıfı dijital cihaz sınırlarına uygun bulunmuştur. Bu sınırlar, bir konut kurulumunda zararlı parazite karşı makul koruma sağlamak üzere tasarlanmıştır. Bu ekipman radyo frekansı enerjisi üretir, kullanır ve yayabilir ve talimatlara uygun olarak kurulmaz ve kullanılmazsa, radyo iletişimde zararlı parazitlere neden olabilir.

Ancak, belirli bir kurulumda parazit oluşmayacağına garantisizdir. Bu ekipman, ekipmanı kapatıp açarak belirlenebilecek şekilde radyo veya televizyon alımında zararlı parazite neden olursa, kullanıcının aşağıdaki önlemlerden bir veya daha fazlasını alarak paraziti düzeltmeye çalışması önerilir:

- Alıcı antenin yönünü veya yerini değiştirin.
- Ekipman ve alıcı arasındaki mesafeyi artırın.
- Ekipmanı, alıcının bağlı olduğu devreden farklı bir devre üzerindeki prize takın.
- Yardım için satıcıya veya deneyimli bir radyo / TV teknisyenine danışın.

---

### FCC ve IC Uyarısı:

- Bu ekipman, verici anten ile vücudunuz arasında en az 20 cm mesafe olacak şekilde kurulmalı ve çalıştırılmalıdır.
- Bu ünite, uyumluluktan sorumlu tarafça açıkça onaylanmayan değişiklikler veya modifikasyonlar, kullanıcının ekipmanı çalışma yetkisini geçersiz kılabilir.

---

### FCC & IC Attention

- Cet appareil est conforme à FCC et IC l'exposition aux rayonnements limites fixées pour un environnement non contrôlé. Cet appareil doit être installé et utilisé avec une distance minimale de 20 cm entre le radiateur et votre corps. Cet transmetteur ne doit pas être co-situé ou opérant en liaison avec toute autre antenne ou transmetteur.
- Des câbles blindés doivent être utilisés avec cet appareil pour assurer la conformité avec les limites de la classe B de la FCC. fonctionnement de l'appareil.

---

### IC-Kanada:

#### CAN ICES-003(B)/NMB-003(B)

Bu cihaz, Yenilik, Bilim ve Ekonomik Kalkınma Kanada'nın lisanstan muaf RSS'leri ile uyumlu, lisanstan muaf vericiler/alıcılar içerir. Çalıştırma aşağıdaki iki koşula tabidir:

1. Bu cihaz parazite neden olmayabilir.
2. Bu cihaz, cihazın istenmeyen şekilde çalışmasına neden olabilecek parazitler dahil her türlü paraziti kabul etmelidir.

---

### Avis d'Industrie Canada:

#### CAN ICES-003(B)/NMB-003(B)

L'émetteur/récepteur exempt de licence contenu dans le présent appareil est conforme aux CNR d'Innovation, Sciences et Développement économique Canada applicables aux appareils radio exempts de licence. L'exploitation est autorisée aux deux conditions suivantes :

1. L'appareil ne doit pas produire de brouillage;
2. L'appareil doit accepter tout brouillage radioélectrique subi, même si le brouillage est susceptible d'en compromettre le fonctionnement.

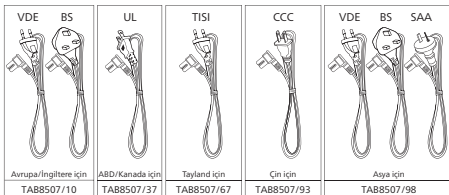
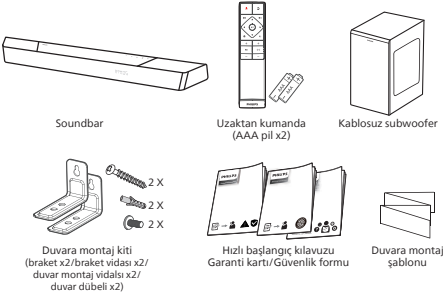
## 2 Soundbar'ınız

Satın aldığınız için tebrikler ve Philips'e hoş geldiniz! Philips'in sunduğu destekten tam olarak yararlanmak için ürününüzü [www.philips.com/support](http://www.philips.com/support) adresine kaydedin.

### Kutuda ne var?

Paketteki öğeleri kontrol edin ve tanımlayın:

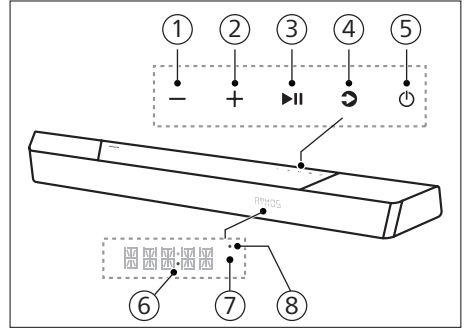
- Soundbar x 1
- Uzaktan kumanda (AAA pil x 2) x 1
- Kablosuz subwoofer x 1
- Duvara montaj kiti (Braket x2 / Braket vidası x2 / Duvara montaj vidası x2 / Duvar dübeli x2) x 1
- Hızlı başlangıç kılavuzu / Garanti kartı / Güvenlik formu x 1
- Duvara montaj şablonu x 1
- Güç kablosu \* x 2



- Güç kablosu miktarı ve fiş tipi bölgelere göre değişir.
- Bu kullanım kılavuzunda gösterilen resimler, örnekler ve çizimler sadece referans amaçlıdır, gerçek ürünün görünümünü farklılık gösterebilir.

### Soundbar



Bu bölüm, kablosuz soundbar'a genel bir bakış içerir.



- 1 - (Ses) düşmesi  
Sesi azaltır.
- 2 + (Ses) düşmesi  
Sesi artırır.
- 3 ►|| (Oynat/Duraklat) düşmesi  
Oynatmayı başlatır, duraklatır veya devam ettirir.
- 4 ↻ (Kaynak)/Bluetooth eşleştirme düşmesi

- Soundbar için bir giriş kaynağı seçmek için basın.
- BT modunda, mevcut BT bağlantılı cihazlardan bağlantıyı kesmek ve Bluetooth eşleştirme moduna girmek için 3 saniye basılı tutun.

## 5 (Bekleme-Açma) düğmesi

Güç Durumu	Eylem	İşlev
Açık		Kaynak durumunu takip et
Yarı Bekleme	 düğmesine bir kez basın	<ul style="list-style-type: none"><li>• Wi-Fi bağlıdır.</li><li>• Play-fi ve Airplay2, Chromecast, Spotify Connect'i destekler, Works with Alexa.</li></ul>
Eko Bekleme	 düğmesine 3 saniye basılı tutun	<ul style="list-style-type: none"><li>• Wi-Fi kapalıdır.</li><li>• Ürün, düşük güç tüketimi moduna girer.</li><li>• Sistemin yeniden başlatılması nispeten daha uzun zaman alacaktır.</li></ul>

## 6 Güç LED'i

- Eko beklemedeyken (ağ bağlantısı kesildiğinde) beyaza döner.

## 7 Uzaktan kumanda sensörü / Gösterge paneli

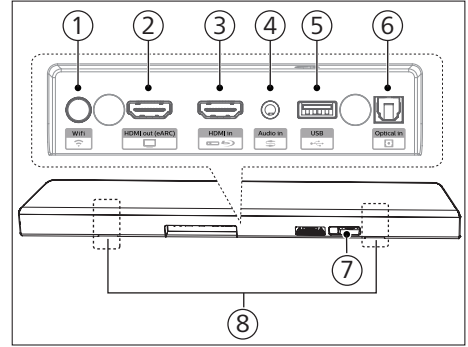
## 8 Wi-Fi LED

Wi-Fi LED göstergesi (Turuncu)

LED Durumu	Durum
Yanıp sönüyor	Wi-Fi Erişim Noktası (AP) modu
Çift yanıp sönüyor	Wi-Fi Korunmalı Kurulum (WPS) modu
Sabit yanıyor	Bağlı / Eşleştirilmiş

## Konnektörler

Bu bölüm, soundbar'ınızda bulunan konektörlere genel bir bakış içerir.



## 1 (Wi-Fi Kurulumu) düğmesi

- Play-fi için Wi-Fi kurulumunu başlatın.
- WPS modunu etkinleştirmek için düğmeye 4 saniye basılı tutun.
- AP modunu etkinleştirmek için düğmeye 8 saniye basılı tutun.

## 2 HDMI out (eARC) [HDMI çıkışı (eARC)] soketi

Bağlantı noktası eARC/ARC HDMI özelliğini destekler, TV'deki HDMI (eARC) girişine bağlayın.

## 3 HDMI in (HDMI girişi) soketi

DVD oynatıcı, Blu-ray Disc™ oynatıcı veya oyun konsolu gibi HDMI kaynak aygıtlarına bağlayın.

## 4 Audio in (Ses girişi)

Örneğin bir MP3 oynatıcıdan (3,5 mm soket) ses girişi.

## 5 USB

- Sesli medya oynatmak için bir USB depolama aygıtına bağlayın.
- Bu ürünün yazılımını yükseltme.

## 6 Optical in (Optik girişi) soketi

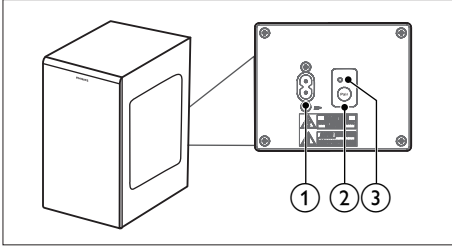
TV veya dijital cihazdaki optik ses çıkışına bağlama.



- ⑦ **AC in ~ (AC giriři) soketi**  
Güç kaynağına bağlayın.
- ⑧ **Duvar braketi yuvası**

## Kablosuz subwoofer

Bu bölüm, kablosuz subwoofer'a genel bir bakış içerir.

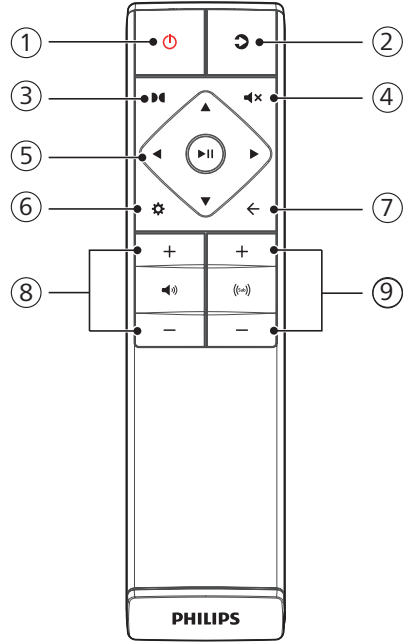


- ① **AC~ soketi**  
Güç kaynağına bağlayın.
- ② **Pair (Eşleştirme) düğmesi**  
Subwoofer eşleştirme moduna girmek için basılı tutun.
- ③ **Subwoofer göstergesi**  
Kablosuz subwoofer göstergesine göre durumu belirler.



LED Durumu	Durum
Hızlı yanıp sönme	Subwoofer eşleştirme modunda
Sabit yanıyor	Bağlı / Eşleştirilmiş
Yavaş yanıp sönme	Bağlantı / Eşleştirme başarısız oldu

## Uzaktan kumanda

Bu bölüm, uzaktan kumandaya genel bir bakış içerir.



## ① (Bekleme-Açma) düğmesi

Güç Durumu	Eylem	İşlev
Açık		Kaynak durumunu takip et
Yarı Bekleme	 düğmesine bir kez basın	<ul style="list-style-type: none"><li>• Wi-Fi bağlıdır.</li><li>• Play-fi ve Airplay2, Chromecast, Spotify Connect'i destekler, Works with Alexa.</li></ul>
Eko Bekleme	 düğmesine 3 saniye basılı tutun	<ul style="list-style-type: none"><li>• Wi-Fi kapalıdır.</li><li>• Ürün, düşük güç tüketimi moduna girer.</li><li>• Sistemin yeniden başlatılması nispeten daha uzun zaman alacaktır.</li></ul>

## ② (Kaynak)

- Soundbar için bir giriş kaynağı seçmek için basın.
- BT modunda, mevcut BT bağlantılı cihazlardan bağlantıyı kesmek ve Bluetooth eşleştirme moduna girmek için 3 saniye basılı tutun.

## ③ (Dolby Atmos)

Dolby Atmos için bir yükseklik efekti seviyesi seçer.

## ④ (Sessiz)

Sesi kapatır veya eski haline getirir.

## ⑤ Yön tuşları

### ◀/▶ (Sol/Sağ)

- USB/BT modunda önceki veya sonraki parçaya geçer.
- Menü yapısında sola/sağa gider.

### ▲/▼ (Yukarı/Aşağı)

- Menü yapısında yukarı/aşağı gider.

### ▶▶ (Giriş)

- USB/BT modunda oynatmayı başlatır, duraklatır veya devam ettirir.
- Bir seçimi onaylar.

## ⑥ (MENÜ)

Kurulum menüsüne girer.

## ⑦ (Çıkış)

- Menüden çıkar.
- Soundbar'ın Wi-Fi modülünü fabrika ayarlarına sıfırlamak için düğmeye 10 saniye boyunca basılı tutun.

## ⑧ +/- (Sistem sesi)

Sistemin sesini artırır / azaltır.

## ⑨ +/- (Subwoofer sesi)

Subwoofer'in sesini artırır / azaltır.

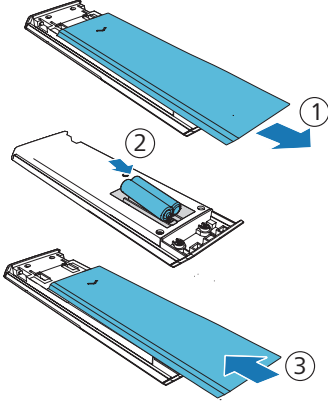
## Uzaktan kumandayı hazırlama

- Verilen uzaktan kumanda, ünitenin uzaktan çalıştırılmasına imkan sağlar.
- Uzaktan kumanda 19,7 fit (6m) etkili menzilde çalıştırılabilir, ünite ile uzaktan kumanda arasında herhangi bir engel varsa uzaktan kumanda işlemi mümkün olmayabilir.
- Uzaktan kumanda, kızılötesi ışın üreten diğer ürünlerin yakınında çalıştırılırsa veya ünitenin yakınında kızılötesi ışınlar kullanan diğer uzaktan kumanda cihazları kullanılırsa, hatalı çalışabilir. Öte yandan, diğer ürünler hatalı çalışabilir.

## Uzaktan kumanda pilini deęiřtirme

Pil blmesi kapaęını ıkarmak iin kaydırın, 2 adet AAA pili (1,5 V) kutupları doęru olacak řekilde yerleřtirin, ardından pil blmesi kapaęını yerine kaydırın.

- Pillerin (+) ve (-) ularının pil blmesinde belirtilen (+) ve (-) ularla eřleřtięinden emin olun.



## Pillerle ilgili nlemler

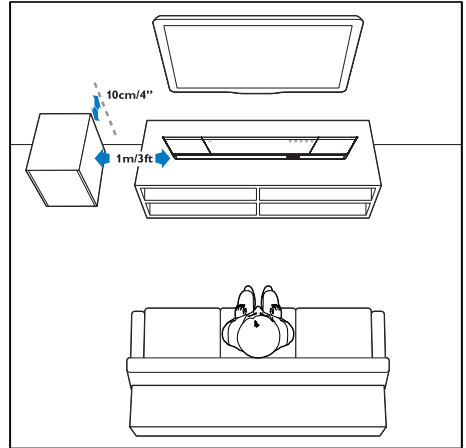
- Pilleri doęru pozitif “+” ve negatif “-” kutuplu olacak řekilde taktıęınızdan emin olun.
- Aynı tip pilleri kullanın. Asla farklı tipte pilleri bir arada kullanmayın.
- řarj edilebilir veya řarj edilemeyen piller kullanılabilir. Etiketlerindeki nlemlere bakın.
- Pil kapaęını ve pili ıkarırken tırnaklarınıza dikkat edin.
- Uzaktan kumandayı dřrmeyin.
- Hibir řeyin uzaktan kumandayı etkilemesine izin vermeyin.
- Uzaktan kumandanın zerine su veya herhangi bir sıvı dkmeyin.
- Uzaktan kumandayı ıslak bir nesnenin zerine koymayın.

- Uzaktan kumandayı doęrudan gneř iřięi altına veya ařırı ısı kaynaklarının yakınına koymayın.
- Korozyon veya pil sızıntısı meydana gelebileceęi ve fiziksel yaralanmaya ve/veya maddi hasara ve/veya yangına neden olabileceęi iin uzun sre kullanılmadıęında pili uzaktan kumandadan ıkarın.
- Belirtilenlerin dıřında pil kullanmayın.
- Yeni pillerle eski pilleri karıřtırmayın.
- řarj edilebilir tipte olduęu onaylanmadıka pili asla řarj etmeyin.

## Yerleřtirme

Subwoofer’ı sounbar’ınızdan en az 1 metre (3 fit) ve duvardan 10 santimetre uzaęa yerleřtirin.

En iyi sonu iin subwoofer’ınızı ařaęıda gsterildięi gibi yerleřtirin.

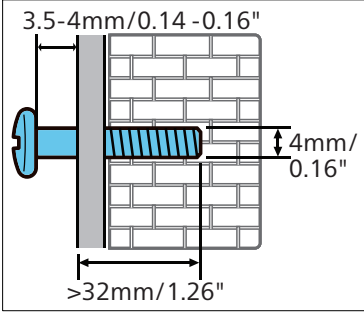


## Duvara montaj

### Not

- Duvara uygunsuz montaj yapma kaza, yaralanma veya hasara neden olabilir. Herhangi bir sorunuz varsa, ülkenizdeki Tüketici Hizmetleri ile iletişime geçin.
- Duvara monte etmeden önce, duvarın soundbar'ınızın ağırlığını taşıyabileceğinden emin olun.
- Duvara monte etmeden önce, soundbar'ın altındaki lastik ayakları çıkarmayın, aksi takdirde lastik ayaklar geri sabitlemez.
- Soundbar'ınızı monte edeceğiniz duvar tipine bağlı olarak, uygun uzunluk ve çapta vida kullandığınızdan emin olun.
- Lütfen soundbar'ın arkasındaki USB bağlantı noktasının bir USB aygıtına bağlı olup olmadığını kontrol edin. Bağlı herhangi bir USB cihazının duvar montajını etkilediği tespit edilirse, uygun boyutta başka bir USB cihazı kullanmanız gerekir.

### Vida uzunluğu/çapı

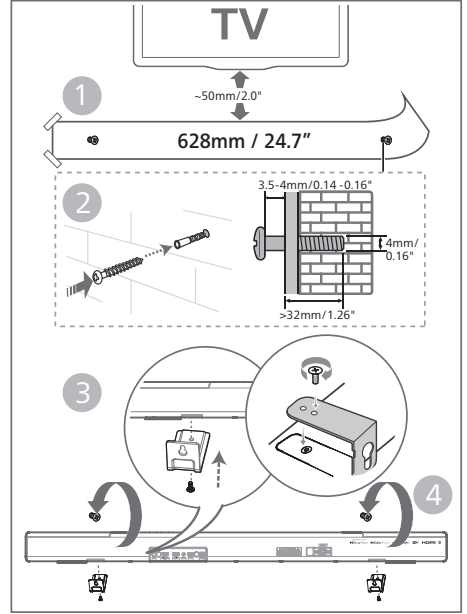


### Önerilen duvara montaj yüksekliği:

Soundbar'ı duvara monte etmeden önce TV'yi kurmanız önerilir. Önceden kurulmuş bir TV'de, soundbar'ı TV'nin altından 50mm/2,0" mesafede duvara monte edin.

### UYARI!

- Bu aparat yaralanmalardan kaçınmak için, kurulum talimatlarına uygun olarak zemine/duvara sağlam bir şekilde takılmalıdır.
- Önerilen duvara montaj yüksekliği: ≤ 1,5 metre.



- 1 Duvara 2 paralel delik (duvar tipine göre her biri 3-8 mm çapında) delin.  
↳ Delikler arasındaki mesafe: **628 mm / 24,7"**  
↳ Duvarda delik açarken delik konumunu belirlemek için verilen duvara montaj şablonunu kullanabilirsiniz.
- 2 Dübelleri ve vidaları deliklere sabitleyin.  
↳ Duvar ile vida başı arasında **3,5-4 mm** boşluk bıraktığınızdan emin olun.
- 3 Duvar braketlerini (x2) ünitenin arkasına takın.
- 4 Soundbar'ı sabitleme vidalarına asın.

# 3 Bağlama

Bu bölüm, soundbar'ınızı bir TV'ye ve diğer cihazlara bağlamanıza ve ardından ayarlamanıza yardımcı olur.

## Not

- Kimlik ve tedarik sınıflandırmaları için ürünün arkasındaki veya altındaki üretici tanıtım plakasına bakın.
- Herhangi bir bağlantı yapmadan veya değiştirmeden önce, tüm cihazların elektrik prizinden çıkarıldığından emin olun.

## Dolby Atmos®

Dolby Atmos, sesi üç boyutlu uzayda ve Dolby sesin tüm zenginliğini, netliğini ve gücünü sunarak size sürükleyici bir dinleme deneyimi sunar.

Daha fazla bilgi için lütfen [dolby.com/technologies/dolby-atmos](http://dolby.com/technologies/dolby-atmos) adresini ziyaret edin.

## Dolby Atmos® Kullanma

Dolby Atmos®, HDMI modunda mevcuttur. Bağlantı detayları için lütfen "HDMI Bağlantısı" bölümüne bakın.

- 1 Dolby Atmos®'u HDMI in/HDMI eARC/ARC modunda kullanmak için TV'nizin Dolby Atmos®'u desteklemesi gerekir
- 2 Bağlı harici cihazın dijital ses çıkışında (örn. Blu-ray DVD oynatıcı, TV vb.) bit akışı için "No Encoding" seçeneğinin işaretli olduğundan emin olun.)
- 3 Dolby Atmos / Dolby Digital / PCM formatına girerken, soundbarda DOLBY ATMOS / DOLBY AUDIO / PCM gösterilecektir.

## Not

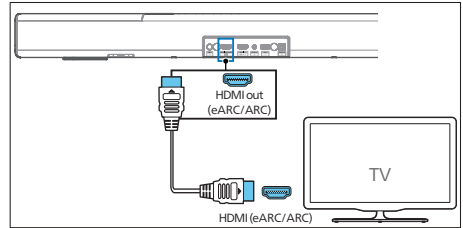
- Eksiksiz Dolby Atmos deneyimi, sadece soundbar kaynağa bir HDMI 2.0 kablosuyla bağlandığında kullanılabilir.
- Soundbar, diğer yöntemlerle (dijital optik kablo gibi) bağlandığında çalışmaya devam eder, ancak tüm Dolby özelliklerinin destekleyemez. Bunu göz önünde bulundurarak, tam Dolby desteği sağlamak için HDMI üzerinden bağlamanızı öneririz.

## HDMI soketini bağlama

Bazı 4K HDR TV'ler, HDR içerik alımı için HDMI girişi veya resim ayarlarının yapılmasını gerektirir. HDR ekranla ilgili daha fazla ayar ayrıntıları için lütfen TV'nizin kullanım kılavuzuna bakın.

### Seçenek 1: HDMI eARC (Gelişmiş Ses Dönüş Kanalı)

Soundbar'ınızı eARC/ARC (Gelişmiş Ses Dönüş Kanalı) özellikli HDMI'yı destekler. TV'niz HDMI eARC/ARC uyumluysa, tek bir HDMI kablosu kullanarak soundbarınızdan TV sesini duyabilirsiniz.



- 1 TV'nizde HDMI-CEC işlemlerini açın. Ayrıntılar için TV'nin kullanım kılavuzuna bakın.
  - TV'deki **HDMI ARC** konektörü farklı şekilde etiketlenmiş olabilir. Ayrıntılar için TV'nin kullanım kılavuzuna bakın.

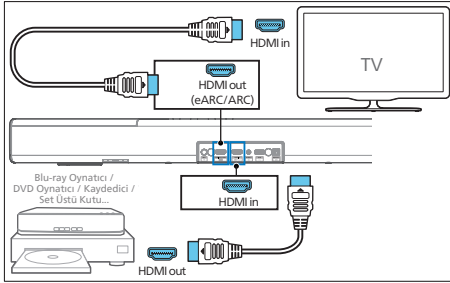
- 2 Yüksek hızlı bir HDMI kablosu kullanarak, soundbar'ınızdaki **HDMI out (eARC/ARC)** konektörünü TV'deki **HDMI ARC** konektörüne bağlayın.

### Not

- TV'niz HDMI-CEC ve ARC işlevini desteklemelidir. HDMI-CEC ve ARC, Açık olarak ayarlanmalıdır.
- HDMI-CEC ve ARC'nin ayar yöntemi TV'ye göre farklılık gösterebilir. ARC işleviyle ilgili ayrıntılar için lütfen TV'nizin kullanım kılavuzuna bakın.
- ARC işlevini destekleyen HDMI kabloları kullandığınızdan emin olun.

## Seçenek 2: Standart HDMI

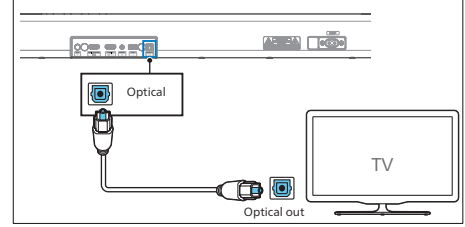
TV'niz HDMI ARC uyumlu değilse, soundbar'ınızı standart bir HDMI bağlantısı ile TV'ye bağlayın.



- 1 Soundbar'ın **HDMI in** soketini harici cihazlarınıza (örn. oyun konsolları, DVD oynatıcılar ve Blu-ray) bağlamak için bir HDMI kablosu kullanın.
- 2 Soundbar'ın **HDMI out (eARC)** soketini TV'nin **HDMI in** soketine bağlamak için bir HDMI kablosu kullanın.

## Optik soketi bağlama

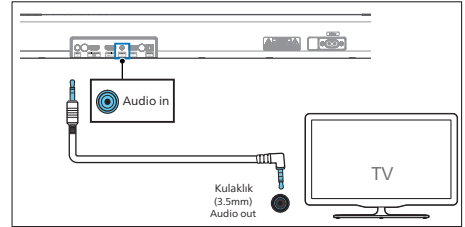
- 1 Bir optik kablo kullanarak soundbar'ınızdaki **Optical** konektörünü TV veya başka bir cihazdaki **Optical out** konektörüne bağlayın.



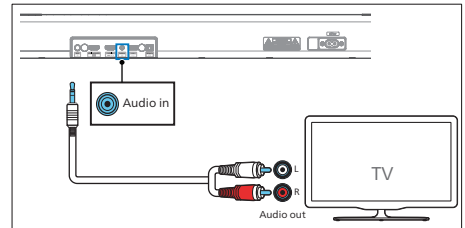
- Dijital optik konektör, **Spdif** veya **Spdif out** olarak etiketlenmiş olabilir.

## Audio in soketine bağlama

- TV'nin kulaklık soketini soundbar'daki **Audio in** soketine bağlamak için 3,5 mm - 3,5 mm ses kablosu kullanın.

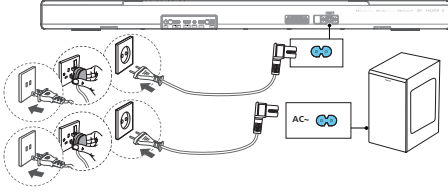


- TV'nin ses çıkış soketlerini soundbar'daki **Audio in** soketine bağlamak için bir RCA - 3,5 mm ses kablosu kullanın.



## Güce bağlama

- AC güç kablosunu bağlamadan önce diğer tüm bağlantıları tamamladığınızdan emin olun.
  - Ürün hasarı riski! Güç kaynağı voltajının, ürünün arkasında veya altında yazılı olan voltajla aynı olduğundan emin olun.
- 1 Şebeke kablosunu ünitenin **AC~** soketine ve ardından bir elektrik prizine bağlayın.
  - 2 Şebeke kablosunu subwoofer'ın **AC~** soketine ve ardından bir elektrik prizine bağlayın.

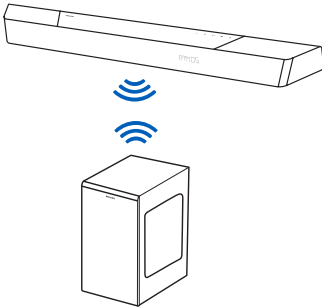


- \* Güç kablosu miktarı ve fiş tipi bölgelere göre değişir.

## Subwoofer ile eşleştirme

### Otomatik eşleştirme

Soundbar'ı ve subwoofer'ı elektrik prizine takın ve ardından üniteyi **AÇIK** moduna geçirmek için üniteye veya uzaktan kumandaya basın. Subwoofer ve soundbar otomatik olarak eşleşecektir.



- ↳ Kablosuz subwoofer göstergesine göre durumu belirler.

LED Durumu	Durum
Hızlı yanıp sönmeye	Subwoofer eşleştirme modunda
Sabit yanıyor	Bağlı / Eşleştirilmiş
Yavaş yanıp sönmeye	Bağlantı / Eşleştirme başarısız oldu

### İpuçları

- Manuel eşleştirme hariç, subwoofer'ın arkasındaki **Pair** düğmesine basmayın.

### Manuel eşleştirme

Kablosuz subwoofer'dan ses gelmiyorsa, subwoofer'ı manuel olarak eşleştirin.

- 1 Hem üniteyi hem de subwoofer'ı elektrik prizinden çıkarın ve 3 dakika sonra tekrar takın.
- 2 Subwoofer'ın arkasındaki **Pair** düğmesine 5 saniye basılı tutun.  
↳ Subwoofer üzerindeki gösterge hızla yanıp sönecektir.
- 3 Ardından üniteyi **AÇMAK** için ünite veya uzaktan kumanda üzerindeki **⏻** düğmesine basın.  
↳ Başarılı olduğunda subwoofer üzerindeki gösterge sabit olacaktır.
- 4 Gösterge hala yanıp sönmeye devam ederse, 1-3 adımlarını tekrarlayın.

## İpuçları

- Subwoofer, açık bir alanda soundbar'ın 6 m yakınında olmalıdır (ne kadar yakınsa o kadar iyidir).
- Subwoofer ve soundbar arasındaki nesnelere kaldırıncı.
- Kablosuz bağlantı yine başarısız olursa, çevrede bir çıkışma veya güçlü bir parazit (örneğin bir elektronik cihazdan kaynaklanan parazit) olup olmadığını kontrol edin. Bu çıkışmaları veya güçlü parazitleri ortadan kaldırıncı ve yukarıdaki prosedürleri tekrarlayıncı.

## Wi-Fi'ye Bağlanma (Kablosuz Çalışma)

### (iOS ve Android sürümü için)

Bu ünite ile cep telefonlarını, tabletleri (iPad, iPhone, iPod touch, Android telefonlar vb.) aynı Wi-Fi ağına bağlayarak, ses dosyalarını dinlemek üzere soundbar'ı kumanda etmek için DTS Play-fi destekli Philips Sound uygulamasını kullanabilirsiniz.

- 1 DTS Play-fi destekli Philips Sound uygulamasını telefonunuza veya tabletinize indirin ve yükleyin.



Download on the App Store  
GET IT ON Google Play

Philips Sound



- Yönlendiricinizin açık olduğundan ve düzgün çalıştığından emin olun.

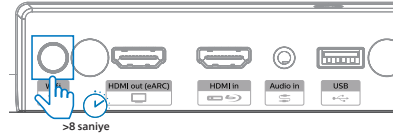
## Not

- Cihaz versiyonuna bağlı olarak, işlem ekranı ve işlemleri gerçekleştirme şekli değişiklik gösterebilir.

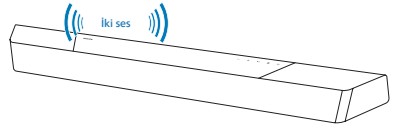
- 2 Telefonunuzu veya tabletinizi, soundbar'ınızı bağlamak istediğiniz aynı Wi-Fi ağına bağlayıncı.



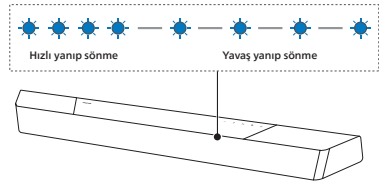
- 3 Wi-Fi bağlantısını başlatmak için arka kabinde bulunan Wi-Fi (Wi-Fi) düğmesine 8 saniye basılı tutun.



- ↳ Hoparlör ikinci bir ses çıkardıktan sonra düğmeyi bırakıncı.

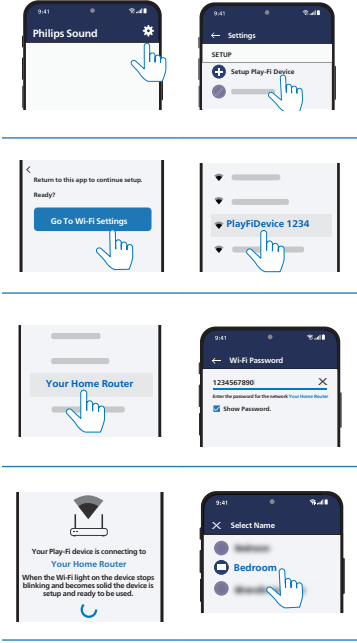


- 4 Ön kabindeki Wi-Fi ışık göstergesinin hızlı yanıp sönmeyen yavaş yanıp sönmeye geçmesini bekleyin. Yavaşça yanıp sönmeye başlaması, hoparlörün Wi-Fi kurulum moduna girdiğini gösterir.





- 5 DTS Play-fi destekli Philips Sound uygulamasını başlatın. Bu ürünü Wi-Fi ağınıza bağlamak için uygulamadaki talimatları izleyin.



- 6 Wi-Fi bağlantısının tamamlandıktan sonra, Wi-Fi ışık göstergesi yanıp sönmeyi kesecek ve sabit yanacaktır. Bu ürünü Wi-Fi ağına kurduktan sonra, aynı adımdaki herhangi bir akıllı telefon veya tablettan kontrol edebilirsiniz.
- 7 Bağlantıdan sonra cihaz adını değiştirebilirsiniz. Aralarından seçim yapabileceğiniz birkaç isim bulunur veya isim listesinin sonunda Custom Name (Özel İsim) seçerek kendi adınızı oluşturabilirsiniz. Aksi takdirde varsayılan isim uygulanır.

- 8 Bağlantıdan sonra bu ürün bir yazılım güncellemesi gerçekleştirebilir. İlk kurulumunuzu yaptığınızda son sürüm yazılıma yükselttin. Yazılım yükseltmesi birkaç dakika sürebilir. Yükseltme sırasında hoparlörünüzün fişini çekmeyin, cihazınızı kapatmayın veya ağdan ayrılmayın.

## Not

- Bağlantıdan sonra ürün bir yazılım güncellemesi gerçekleştirebilir. İlk kurulumdan sonra yükseltme gereklidir. Yükseltme olmadan ürünün tüm özellikleri kullanılamaz.
- İlk kurulum başarısız olursa, ikinci ses duyulana ve Wi-Fi ışığı yavaş bir şekilde yanıp sönene kadar soundbar'daki Wi-Fi düğmesine 8 saniye basılı tutun. Wi-Fi bağlantısını sıfırlayın, uygulamayı yeniden başlatın ve kurulumu tekrar başlatın.
- Bir ağdan diğerine geçmek isterseniz, bağlantıyı yeniden kurmanız gerekir. Wi-Fi bağlantısını sıfırlamak için soundbar üzerindeki Wi-Fi (Wi-Fi) düğmesine 8 saniye basılı tutun.
- İlk kurulum başarılı olmazsa, DTS Play-fi destekli Philips Sound uygulamasını kapatın. Uygulamayı yeniden başlatın ve kurulumu tekrar deneyin.

## AirPlay kurulumu

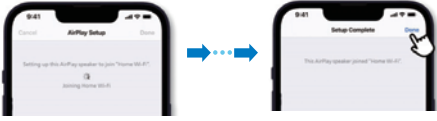
iOS cihazının (iOS7 veya üstü) ve soundbar'ın Wi-Fi bağlantısını kurmak için AirPlay'i kullanın.

- 1 iOS cihazı: Ayarlar > Wi-Fi > ev ağını [Play-Fi Device (xxxxxx)] seçin  
↳ Wi-Fi kurulumuna gidin. Play-Fi cihaz adı yaklaşık 5 saniye içinde görüntülenir.

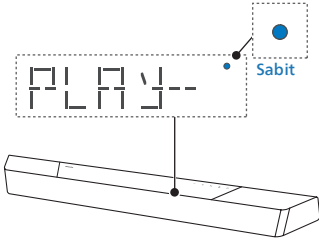


- ↳ Airplay kurulumunda Play-Fi cihazını seçin.

↳ Kurulum tamamlandığında  
"Done" düğmesine basın



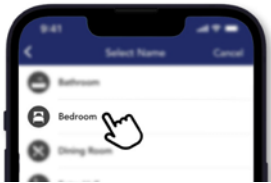
↳ Wi-Fi bağlantısının tamamlandıktan sonra, Wi-Fi ışık göstergesi yanıp sönmeyi kesecek ve sabit yanacaktır.



2 Cihazı adlandırmak için Philips Sound Uygulamasına dönün.



3 Bağlantıdan sonra cihaz adını değiştirebilirsiniz. Aralarından seçim yapabileceğiniz birkaç isim bulunur veya isim listesinin sonunda Custom Name (Özel İsim) seçerek kendi adınızı oluşturabilirsiniz. Aksi takdirde varsayılan isim uygulanır.



## WPS modu

Yönlendiricinizde Wi-Fi Korumalı Kurulum (WPS) varsa, parola girmeden bağlantıyı kurabilirsiniz.

- 1 Wi-Fi (Wi-Fi) düğmesini 4 saniye basılı tutun. Bir ses duyarsınız ve Wi-Fi ışığı çift yanıp sönmeye başlar.
- 2 Yönlendiricinizdeki WPS düğmesine basın. Düğme normalde bu WPS logosuyla işaretlenmiştir.
- 3 Wi-Fi bağlantısının tamamlandıktan sonra, Wi-Fi ışık göstergesi yanıp sönmeyi kesecek ve sabit yanacaktır.



## Not

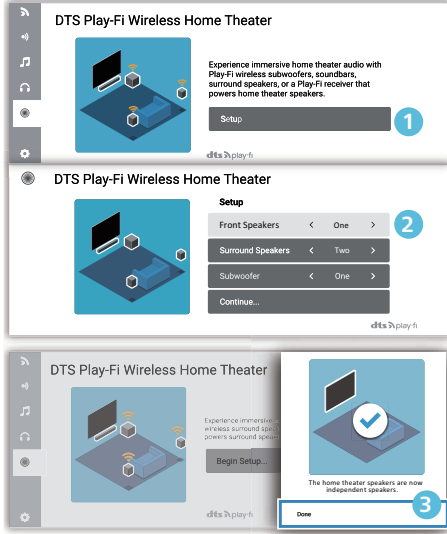
- WPS, tüm yönlendiricilerde standart bir özellik değildir. Yönlendiricinizde WPS özelliği yoksa Standart Wi-Fi Kurulumunu kullanın.
- WPS modundan çıkmak istiyorsanız Wi-Fi (Wi-Fi) düğmesine bir kez basın, yoksa 2 dakika sonra otomatik olarak çıkar.

## Soundbar'ı Philips Play-fi özellikli TV'ye bağlayın

- 1 İnternete bağlı DTS Play-fi TV'nizi çalıştırın.  
↳ TV'nin sesi kapatılır.
- 2 TV'deki Settings (Ayarlar) menüsüne girin.  
↳ Settings > Sound > DTS Play-fi (Ayarlar > Ses > DTS Play-fi)

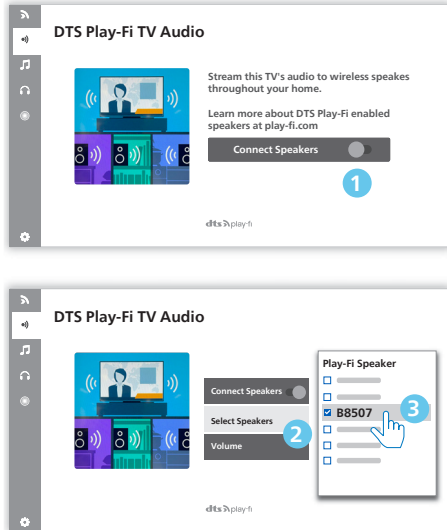
## Surround ses Kurulumu

Ekrandaki kurulumu takip edin.



## TV Ses Kurulumu

Ayrıca TV'nin sesini kablosuz olarak ev hoparlörlerinize aktarabilirsiniz. Ekrandaki kurulumu takip edin.



# 4 Soundbar'ınızı kullanma

Bu bölüm, bağlı cihazlardan ses çalmak için soundbar'ı kullanmanıza yardımcı olur.

## Başlamadan önce


- Hızlı Başlangıç Kılavuzu ve Kullanım Kılavuzunda açıklanan gerekli bağlantıları yapın.
- Soundbar'ı diğer cihazlar için doğru kaynağa değiştirin.

## Açma ve Kapatma

- Üniteyi elektrik prizine ilk bağladığınızda ünite BEKLEME modunda olacaktır. BEKLEME göstergesi yanacaktır.

Güç Durumu	Eylem	İşlev
Açık		Kaynak durumunu takip et
Yarı Bekleme	⏻ düğmesine bir kez basın	<ul style="list-style-type: none"><li>• Wi-Fi bağlıdır.</li><li>• Play-fi ve Airplay2, Chromecast, Spotify Connect'i destekler, Works with Alexa.</li></ul>
Eko Bekleme	⏻ düğmesine 3 saniye basılı tutun	<ul style="list-style-type: none"><li>• Wi-Fi kapalıdır.</li><li>• Ürün, düşük güç tüketimi moduna girer.</li><li>• Sistemin yeniden başlatılması nispeten daha uzun zaman alacaktır.</li></ul>

## Mod Seçme

**Optical, Audio in, USB, BT**(Bluetooth), **HDMI in, HDMI eARC/ARC** modunu seçmek için ünitedeki veya uzaktan kumandadaki  düğmesine art arda basın.

↳ Seçilen mod ekranda gösterilecektir.

Ekran	Durum
OPT	Optik
AUX	Ses girişi
USB	USB
BT	Bluetooth
HDMI	HDMI girişi
E-ARC	HDMI eARC
ARC	HDMI ARC







### İpuçları

- Play-fi isteğe bağlı bir kaynak değildir. Play-fi'nin doğrudan Uygulama tarafından kontrol edilmesi gerekir.

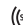
## Ses seviyesini ayarlayın

### Sistemin sesini ayarlama


Sistemin ses seviyesini artırmak veya azaltmak için soundbar'daki **+/-** düğmelerine veya uzaktan kumandadaki  **+/-** (Ses) düğmelerine basın.

- Sesi kapatmak için uzaktan kumandadaki  (Sessiz) düğmesine basın.
- Sesi eski haline getirmek için tekrar  (Sessiz) düğmesine veya  **+/-** (Ses) düğmesine basın.

### Subwoofer sesini ayarlama

Subwoofer'ın ses seviyesini artırmak veya azaltmak için uzaktan kumandadaki  **+/-** (subwoofer) düğmelerine basın.

## Dolby Atmos sesinin keyfini çıkarın

Ortamınıza göre kişisel zevkinize en uygun yüksek surround efekt seviyesini seçmek için  düğmesine basın.

- **UPMIX:** Tüm hoparlörlerin 5.1.2 veya 7.1.2 hoparlör yapılandırmasından daha düşük içerikler için kullanıldığından emin olun.
  - **STANDARD (STANDART):** Orijinal ses.
  - **AI (YZ):** Dolby Atmos'un ev sesi için medya zekası işlevi, vokal geliştirme veya surround efektleri sağlamak için kullanılır.
- ↳ Varsayılan olarak, ses yükseltmesi **7.1.2** olarak ayarlanmıştır.







### İpuçları

- Ekran, hoparlör kanallarını aşağıdakiler gibi farklı hoparlör konfigürasyonlarına göre gösterecektir:  
7.1.2: soundbar  
7.1.4: soundbar + surround hoparlör  
7.1.4: soundbar + surround hoparlör + subwoofer  
7.2.2: soundbar + 2x subwoofer  
7.2.4: soundbar + surround hoparlör + 2x subwoofer

## Kurulum Menüsü

Ünite, size daha da iyi bir deneyim sağlamak için gelişmiş ayarları yapılandırmanıza imkan sağlar.

Düğme	İşlev
	Ayarlar menüsüne girer
	Son/sonraki alt menü
	Önceki/sonraki seçim
	Ayarlar menüsünden çıkar

Ekran	Açıklama
EQ	Ekolayzer (EQ) Efektini Seçme
BAS XX	Bas Seviyesini Ayarla
TRE XX	Tiz Seviyesini Ayarla
BT PAIR	Bluetooth eşleştirmeyi başlat
FL XX	Ön Sol Hoparlör
FR XX	Ön Sağ Hoparlör
CT XX	Merkez Hoparlör
DRC	Dinamik Mesafe Kontrolü
SYNC	Ses Gecikmesini Ayarla
DIMXX	Ekran parlaklığını ayarlama
DISP	Ekran kapalı ayarı
STNBY	Otomatik bekleme AÇIMA/ KAPATMA
UPGRADE	Cihaz yazılımını USB ile güncelleme

## EQ

Videonuza ve müziğinize uygun önceden tanımlanmış ses modlarını seçin: **MOVIE (FİLM), MUSIC (MÜZİK), VOICE (SES), STADIUM (STADYUM), CUSTOM (ÖZEL).**

- **MOVIE:** Surround dinleme deneyimi yaratır. Film izlemek için idealdir.
- **MUSIC:** İki kanallı veya çok kanallı stereo ses oluşturur. Müzik dinlemek için idealdir.
- **VOICE:** İnsan sesini dinlemek için daha net ve olağanüstü kılan ses efekti oluşturur.
- **STADIUM:** Stadyumda bir spor maçı izliyormuş gibi bir atmosfer yaratır.
- **CUSTOM:** Sesi tercihlerinize göre özelleştirir. Fine Tune Uygulaması aracılığıyla ayarlanması gerekir.  
↳ EQ Varsayılan olarak, MOVIE olarak ayarlanmıştır.


## BAS/TİZ

Bu ürünün düşük frekans (bas) ve yüksek frekans (tiz) ayarlarını değiştirir.

- **BAS -5 ~ BAS +5**
- **TRE -5 ~ TRE +5**  
↳ Varsayılan olarak Bas / Tiz 0 olarak ayarlanmıştır.

## BLUETOOTH EŞLEŞTİRME

Bluetooth eşleştirme moduna girer.

- Soundbar'ınızı başka bir Bluetooth cihazına bağlamak istiyorsanız, tüm cihazların bağlantısını kesmek ve Bluetooth eşleştirme moduna girmek için menüden (**BT PAIR**) eşleştirmeyi etkinleştirebilirsiniz.  
↳  düğmesine basın > "**BT PAIR**" öğesini seçin > Ardından Bluetooth eşleştirme modunu onaylamak için ►|| (Giriş) düğmesine basın.

- Bluetooth cihazınızı eşleştirmek için yukarıdaki "**Bluetooth cihazlarından oynat**" bölümündeki 2-3 adımı izleyin.



#### İpuçları

- "**BT PAIR**" menüsü sadece mevcut sinyal kaynağı "**BT**" modundayken görüntülenecektir.

### Hoparlör seviyesini ayarlama

- Sol Ön : **FL -5 ~ FL +5**
  - Sağ Ön : **FR -5 ~ FR +5**
  - Merkez : **CT -5 ~ CT +5**
- ↳ Varsayılan olarak, hoparlör seviyesi 00 olarak ayarlanmıştır.

### Dinamik mesafe kontrolü (DRC)

Dolby Digital parçalarına dinamik aralık kontrolü uygulayabilirsiniz.

- **ON (AÇIK):** Dinamik aralığın optimizasyonu
  - **OFF (KAPALI):** Dinamik aralık ayarını kapatır
  - **AUTO (OTOMATİK):** Dinamik aralık otomatik olarak ayarlanır
- ↳ Varsayılan olarak, DRC modu AUTO olarak ayarlanmıştır.



#### Not

- DRC, USB/BT/Play-fi modunda kullanılamaz.

### AV SENKRONİZASYON

Ses Gecikmesini Ayarla.

Video görüntü işleme, bazen ses sinyalini işlemek için gereken süreden daha uzundur. Buna "gecikme" denir. Ses Gecikmesi özelliği bu gecikmeyi gidermek için tasarlanmıştır.

- **S 00 ~ S 200**
- ↳ Varsayılan olarak, ses gecikmesi 00 olarak ayarlanmıştır.

### DİM

Ekran parlaklığını ayarlama.

- **HIGH (YÜKSEK), MID (ORTA), LOW (DÜŞÜK)**
- ↳ Varsayılan olarak, ışık azaltıcı, MID olarak ayarlanmıştır.

### EKRAN

Kullanıcı işlemi olmadığında 10 saniye boşta kaldıktan sonra ekranı otomatik olarak kapatmak için ayarlayın (Wi-Fi LED göstergesi hariç).

- **ON (AÇIK):** Ekranı açık olarak ayarlar
  - **OFF (KAPALI):** Ekranı kapalı olarak ayarlar
- ↳ Varsayılan olarak, ekran ON olarak ayarlanmıştır.

### OTOMATİK BEKLEME

TV veya harici ünitenin bağlantısı kesilirse (veya USB, BT işlevi bit oynatma duraklatılırsa), yaklaşık **15** dakika sonra ünite otomatik olarak Bekleme moduna geçer.

- **STNBY IN 15M (15DK İÇİNDE BEKLEME):** Otomatik Beklemeyi açar.
  - **STNBY OFF (BEKLEME KAPALI):** Otomatik Beklemeyi kapatır.
- ↳ Varsayılan olarak ayar ON olarak ayarlanmıştır.




#### Not

- Üniteyi tamamen kapatmak için fişi prizden çıkarın.
- Kullanılmadığı zaman enerji tasarrufu sağlamak için lütfen üniteyi tamamen kapatın.

## Cihaz yazılımını USB ile güncelleme


www.philips.com/support adresinde en son cihaz yazılımı sürümünün olup olmadığını kontrol edin. Modelinizi arayın ve “**Yazılım ve sürücüler**” e tıklayın.

Yazılım güncelleme dosyalarını USB flash sürücüye kopyalayın, USB flash sürücüyü üniteye takın.

- ↳  tuşuna basın > “**UPGRADE**” > “**PLAY TO START**” seçin
- ↳ Ardından onaylamak için **▶▶ (Giriş)** tuşuna basın.
- ↳ Yükseltme tamamlanır ve yeniden başlatılır.



## Bluetooth cihazlarından oynatma

Soundbar'ı Bluetooth cihazınıza (iPad, iPhone, iPod touch, Android telefon veya dizüstü bilgisayar gibi) bağladıktan sonra cihazda depolanan ses dosyalarını soundbar hoparlörlerinizden dinleyebilirsiniz.

- 1 Soundbar'ı Bluetooth moduna geçirmek için ünitedeki veya uzaktan kumandadaki  düğmesine arka arkaya basın.
  - ↳ Gösterge panelinde **BT** görüntülenir.
- 2 Bluetooth cihazında Bluetooth'u açın, bağlantıyı başlatmak için **Philips B8507** cihazını aratın ve seçin (Bluetooth cihazının nasıl etkinleştirileceğini öğrenmek için Bluetooth cihazının kullanım kılavuzuna bakın).
- 3 Soundbar'dan sesli uyarı duyana kadar bekleyin.
  - ↳ Başarıyla bağlanırsa, gösterge panelinde **BT** görüntülenir.

- 4 Bluetooth cihazınızda ses dosyalarını veya müziği seçin ve oynatın.
  - Çalma sırasında çağrı gelirse müzik çalma duraklatılır. Çağrı sona erdiğinde oynatma devam eder.
  - Bluetooth cihazınız AVRCP profilini destekliyorsa, bir parçaya atlamak için uzaktan kumandada ◀ / ▶ tuşlarına veya oynatmayı duraklatmak / devam ettirmek için ▶|| tuşuna basabilirsiniz.

## Bağlantıyı kesmek ve yeni bir Bluetooth cihazıyla eşleştirmek için

- 1 Bluetooth modunda,  tuşuna basın > “**BT PAIR**” ögesini seçin > Ardından tüm cihazlarla bağlantıyı kesmek ve Bluetooth eşleştirme moduna girmek için **▶▶ (Giriş)** tuşuna basın.
  - Alternatif olarak, tüm cihazların bağlantısını kesmek ve Bluetooth eşleştirme moduna girmek için doğrudan soundbar'daki  düğmesini basılı tutun.
    - ↳ Ekranda “**PAIR**” yanıp sönecektir.
- 2 Bluetooth cihazınızı eşleştirmek için yukarıdaki “**Bluetooth cihazlarından oynat**” bölümündeki 2-3 adımı izleyin.

### Not

- Engelin olmadığı açık bir alanda, soundbar ile bir Bluetooth cihazı arasındaki maksimum çalışma mesafesi yaklaşık 10 metredir (30 fit).
- Tüm Bluetooth cihazlarıyla uyumluluğu garanti edilmez.
- Müzik akışı, cihaz ile soundbar arasındaki duvarlar, cihazı kaplayan metal kasa veya yakınlarda aynı frekansta çalışan diğer cihazlar gibi engeller nedeniyle kesintiye uğrayabilir.


## Çoklu nokta kontrolü

Ürün, çoklu nokta özelliğini destekler ve aynı anda iki Bluetooth cihazını bağlayabilir (iPad, iPhone, iPod touch, Android telefon veya dizüstü bilgisayar gibi).

- İkinci Bluetooth cihazı soundbar'ı bağladığında sesli komut istemi olur.
- İkinci Bluetooth cihazının sesini soundbar'a aktarıldığında, ilk Bluetooth cihazı çalmayı duraklatacaktır.
- Gelen arama, birinci veya ikinci cihazdan bağımsız olarak müzik çalmaya göre önceliğe sahiptir.

## Harici bir cihazı dinleme

Ünitenin TV'ye veya ses cihazına bağlı olduğundan emin olun.

- 1 **Optical, Audio in, HDMI in, HDMI ARC** modunu seçmek için ünitedeki veya uzaktan kumandadaki  düğmesine art arda basın.
- 2 Ses cihazınızı doğrudan oynatma özellikleri için kullanın.
- 3 Sesi istediğiniz seviyeye ayarlamak için **Ses +/-** düğmelerine basın.  
↳ Farklı bir ses formatı seçildiğinde, soundbar aşağıdaki gibi görüntülenecektir:

Ses (kısaltma)	Ekran
LPCM 2ch	PCM
LPCM 5.1ch	PCM
LPCM 7.1ch	PCM
Dolby Digital	Dolby AUDIO
Dolby TrueHD	Dolby AUDIO
Dolby Digital Plus	Dolby AUDIO
Dolby Atmos - Dolby TrueHD	Dolby Atmos
Dolby Atmos - Dolby Digital Plus	Dolby Atmos

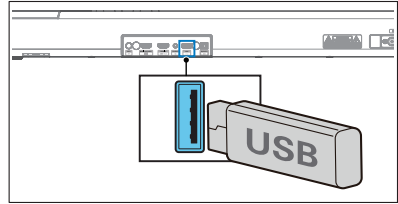
## Not


- Ünite, giriş kaynağından gelen tüm dijital ses formatlarının kodunu çözemeyebilir. Bu durumda, ünite sessize alınır. Bu bir kusur DEĞİLDİR. Giriş kaynağının (ör. TV, oyun konsolu, DVD oynatıcı vb.) ses ayarının HDMI in/HDMI ARC/optik girişli **PCM** veya **Dolby Digital** (ses ayarı ayrıntıları için giriş kaynağı cihazının kullanım kılavuzuna bakın) olarak ayarlandığından emin olun.



## USB üzerinden ses çalma

MP3 çalar ve USB flash bellek gibi bir USB depolama aygıtında sesin keyfini çıkarın.

- 1 USB cihazını takın.



- 2 **USB** modunu seçmek için ünitedeki veya uzaktan kumandadaki  düğmesine arka arkaya basın.
- 3 Oynatma sırasında:

Düğme	Eylem
	Oynatmayı başlatır, duraklatır veya devam ettirir.
	Önceki veya sonraki parçaya geçer.





## İpuçları

- Bu ürün, belirli tipteki USB depolama cihazlarıyla uyumlu olmayabilir.
- Bir USB uzatma kablosu, USB hub veya USB Çok İşlevli kart okuyucu kullanıyorsanız, USB depolama aygıtı tanınmayabilir.
- Dosyalar okunurken USB depolama aygıtını çıkarmayın.
- Ünite, en fazla 32 GB belleğe sahip USB cihazlarını destekleyebilir.
- Bu ünite MP3 / WAV / FLAC çalabilir.
- Bir USB portu destekleme: 5V === 500mA.

## Fabrika ayarları

Cihazı varsayılan ayara sıfırlama.

- Soundbar'ı açın, +/- düğmelerine aynı anda 8 saniye basılı tutun.
  - ↳ Ekranda 5 saniye boyunca "**RESET**" yazısı görünür.
  - ↳ Sistem yeniden başlatılırken, ekranda "**REBOOT**" mesajı görüntülenir.

# 5 Ürün özellikleri

## Not

- Teknik özellikler ve tasarım haber verilmeksizin değiştirilebilir.

## Bluetooth / Kablosuz

Bluetooth profilleri	A2DP, AVRCP
Bluetooth sürümü	V 5.3
Bluetooth frekans bandı	2402 ~ 2480 MHz
Verici gücü	≤ 10dBm
5.8G Kablosuz frekans aralığı / Verici gücü (EIRP)	5729 ~ 5850 MHz ≤ 10dBm

## Ağ destekli

WiFi IEEE 802.11a/b/g/n/ac Kablosuz frekans bandı (Wi-Fi) / İletilen radyo frekansı gücü (EIRP)	
2.4G Wi-Fi	2400 ~ 2483,5 MHz / ≤ 20dBm
	5150 ~ 5350 MHz / ≤ 20dBm
5G Wi-Fi	5470 ~ 5725 MHz / ≤ 27dBm
	5725 ~ 5850 MHz / ≤ 14dBm

## Soundbar

Güç kaynağı	100-240V~ 50/60Hz
RMS çıkış gücü	180 W
Maksimum çıkış gücü	360 W (10% THD)
Güç tüketimi	35 W
Bekleme Güç Tüketimi	< 0,5 W
Frekans tepkisi	150 Hz - 20 KHz
Hoparlör empedansı	8Ω
Boyutlar (G x Y x D)	940 x 65 x 106 mm
Ağırlık	2,7 kg
Çalışma Sıcaklığı	0°C - 45°C

## Subwoofer

Güç kaynağı	100-240V~ 50/60Hz
RMS çıkış gücü	120 W
Maksimum çıkış gücü	240 W (10% THD)
Güç tüketimi	25 W
Bekleme Güç Tüketimi	< 0,5 W
Frekans tepkisi	35 Hz - 150 Hz
Empedans	3 Ω
Boyutlar (G x Y x D)	150 x 410 x 309 mm
Ağırlık	5,6 kg
Çalışma Sıcaklığı	0°C - 45°C

## USB

USB doğrudan sürüm	2.0 Tam Hız
USB	5V === 500mA

Eklenti	Kodek	Örnek Hız	Bit hızı
	MPEG 1 Katman 1	16 ~ 48 kHz	32 ~ 448 kbps
	MPEG 1 Katman 2	16 ~ 48 kHz	8 ~ 384 kbps
	MPEG 1 Katman 3	16 ~ 48 kHz	8 ~ 320 kbps
.mp3	MPEG 2 / MPEG 2.5 Katman 1	16 ~ 48 kHz	8 ~ 256 kbps
	MPEG 2 / MPEG 2.5 Katman 2	16 ~ 48 kHz	8 ~ 160 kbps
	MPEG 2 / MPEG 2.5 Katman 3	16 ~ 48 kHz	8 ~ 160 kbps
.wav	WAV	16 ~ 48 kHz	En fazla 1536 kbps
.flac	FLAC	En fazla 48 kHz / 16 bit	

## Uzaktan Kumanda

Mesafe/Açı	6m/30°
Pil tipi	AAA (1,5V x 2)

## Desteklenen ses formatları

Format	İşlev			
	HDMI Girişi	HDMI eARC	HDMI ARC	Optik
LPCM 2ch	√	√	√	√
LPCM 5.1ch	√	√	√	√
LPCM 7.1ch	√	√	--	--
Dolby Digital	√	√	√	√
Dolby Digital Plus	√	√	√	--
Dolby TrueHD	√	√	--	--
Dolby MAT	√	√	--	--
Dolby Atmos - Dolby Digital Plus	√	√	√	--
Dolby Atmos - Dolby TrueHD	√	√	--	--
Dolby Atmos - Dolby MAT	√	√	--	--

√ : Desteklenen formatlar.

-- : Desteklenmeyen format.

Ürün, aşağıda belirtilen Dolby göstergesi zorunlu gereksinimlerine uygun olacaktır.

Giriş Sinyali	Ses formatı	Dolby Sanallaştırıcı	Format Göstergesi		
			Dolby Atmos <sup>1</sup>	Dolby Surround <sup>1</sup>	Dolby Audio
Dolby Digital	Kanal tabanlı	Kapalı			√
		Açık		√	
Dolby Digital Plus	Nesne tabanlı	-	√		
	Kanal tabanlı	Kapalı			√
Açık				√	
Dolby TrueHD	Nesne tabanlı	-	√		
	Kanal tabanlı	Kapalı			√
Açık				√	
Dolby MAT	Nesne tabanlı	-	√		
	Kanal tabanlı	Kapalı			√
Açık				√	

# 6 Sorun giderme

## Uyarı

- Elektrik çarpması riski. Ürünün kasasını asla çıkarmayın.

Garantinin geçerliliğini korumak için ürünü asla kendiniz onarmaya çalışmayın.


Bu ürünü kullanırken sorun yaşıyorsanız, servis talebinde bulunmadan önce aşağıdaki hususları kontrol edin. Hâlâ bir sorunuz varsa, [www.philips.com/support](http://www.philips.com/support) adresinden destek alın.

## Ana ünite

### Ana ünitedeki düğmeler çalışmıyor.

- Güç kaynağından birkaç dakika ayırın, ardından tekrar bağlayın.

### Güç yok

- AC kablosunun doğru şekilde bağlandığından emin olun.
- AC çıkışında güç olduğundan emin olun.
- Soundbar'ı açmak için uzaktan kumanda veya soundbar üzerindeki  düğmesine basın.

## Ses

### Soundbar hoparlöründen ses gelmiyor.

- Soundbar'ınızdan gelen ses kablosunu TV'nize veya diğer cihazlarınıza bağlayın. Ancak, şu durumlarda ayrı bir ses bağlantısına ihtiyacınız yoktur:
  - soundbar ve TV, HDMI ARC bağlantısıyla bağlıysa veya
  - Soundbar'ınızdaki HDMI in konektörüne bir cihaz bağlıysa.
- Uzaktan kumandada doğru ses girişini seçin.

- Soundbar'ın sessize alınmadığından emin olun.
- Bu ürünü fabrika ayarlarına sıfırlama (bkz. "Fabrika ayarlarına sıfırlama").


### Bozuk ses veya yankı.

- Bu ürün aracılığıyla TV'den ses oynatıyorsanız, TV'nin sesinin kapalı olduğundan emin olun.

### Ses ve video senkronize değil.

- Sesi videoyla senkronize etmek için basın.

### Kablosuz subwoofer'dan ses gelmiyor.

- Subwoofer'ı manuel olarak ana üniteye bağlayın.
- Sesi artırır. Uzaktan kumandadaki veya soundbar'daki  +/- (Ses) düğmesine basın.
- Dijital girişlerden birini kullanırken, ses yoksa:
  - TV çıkışını PCM olarak ayarlamayı deneyin veya
  - Doğrudan Blu-ray / diğer kaynağınıza bağlanın. Bazı TV'ler dijital sesleri geçirmez.
- TV'niz değişken ses çıkışına ayarlanmış olabilir. Ses çıkış ayarının VARIABLE değil, FIXED veya STANDARD olarak ayarlandığını onaylayın. Daha ayrıntılı bilgi için TV'nizin kullanma kılavuzuna bakın.
- Bluetooth kullanıyorsanız, kaynak cihazınızdaki sesin açık olduğundan ve cihazın sessize alınmadığından emin olun.
- Oynatma donduğunda ve Wi-Fi modunda ses olmadığında, ev ağınızın normal olup olmadığını kontrol edin.

---

## Bluetooth

### Bir cihaz soundbara bağlanamıyor.

- Cihaz, soundbar için gerekli olan uyumlu profilleri desteklemiyor.
- Cihazın Bluetooth işlevini etkinleştirmediniz. İşlevin nasıl etkinleştirileceğini öğrenmek için cihazın kullanım kılavuzuna bakın.
- Cihaz doğru bağlanmamış. Cihazı doğru şekilde bağlayın.
- Soundbar zaten başka bir Bluetooth cihazına bağlı. Bağlı cihazın bağlantısını kesin, ardından tekrar deneyin.

### Bağlı bir Bluetooth cihazından ses çalma kalitesi düşük.

- Bluetooth alımı zayıf. Cihazı soundbar'a yaklaştırın veya cihaz ile soundbar arasındaki engelleri kaldırın.

### Bluetooth cihazımda bu ünitenin Bluetooth adını bulamıyorum

- Bluetooth cihazınızda Bluetooth işlevinin etkinleştirildiğinden emin olun.
- Üniteyi Bluetooth cihazınızla yeniden eşleştirin.

---

## Wi-Fi

### Wi-Fi Bağlantısı kurulamıyor.

- Yönlendiricideki WLAN ağının kullanılabilirliğini kontrol edin.
- Wi-Fi yönlendiriciyi üniteye yaklaştırın.
- Şifrenin doğru olduğundan emin olun.
- WLAN işlevini kontrol edin veya modemi ve Wi-Fi yönlendiriciyi yeniden başlatın.

---

## Dolby Atmos

### Olağanüstü Dolby Atmos efektleri alınamıyor.

- HDMI olmayan bağlantılar için (USB, Bluetooth, Optical veya AUDIO IN kullanımı gibi), sınırlı yükseklikte çevre efektleri oluşturulur. En iyi Dolby Atmos efektlerinin nasıl elde edileceği hakkında "Dolby Atmos" bölümüne bakın.

---

## Play-fi

### Uygulamada play-fi destekli cihazlar bulunamıyor.

- Cihazın Wi-Fi'ye bağlı olduğundan emin olun.

### Play-fi müzik çalınamıyor.

- Servis sağlayıcının hizmetini sonlandırması durumunda, belirli şebeke hizmetlerine veya cihaz aracılığıyla sağlanan içeriklere erişilemeyebilir.
- İlk kurulum başarılı olmazsa, DTS Play-fi destekli Philips Sound uygulamasını kapatın. Uygulamayı yeniden başlatın.
- Hoparlör, Stereo Pairs (Stereo Çiftler) veya Surround Sound (Surround Ses) olarak ayarlandığında, ayrı olarak kullanılmadan önce uygulamadan hoparlörün bağlantısının kesilmesi gerekir.

---

### **Uzaktan kumanda çalışmıyor**

- Herhangi bir oynatma kumanda düğmesine basmadan önce doğru kaynağı seçin.
- Uzaktan kumanda ile ünite arasındaki mesafeyi azaltın.
- Pilleri gösterildiği gibi kutupları (+/-) olacak şekilde yerleştirin.
- Pilleri değiştirin.
- Uzaktan kumandayı doğrudan ünitenin önündeki sensöre doğrultun.

---

### **Bu, güç tasarrufu için ERPII standart gereksinimlerinden biri olan 15 dakikada güç kapatma işlevidir.**

- Ünitenin harici giriş sinyali seviyesi çok düşük olduğunda, ünite 15 dakika sonra otomatik olarak kapatılacaktır. Lütfen harici cihazınızın ses seviyesini yükseltin.

---

### **Subwoofer boşta veya subwoofer göstergesi yanmıyor**

- Lütfen güç kablosunu elektrik prizinden çıkarın ve subwoofer'ı sıfırlamak için 3 dakika sonra tekrar takın.

## Ticari markalar



For DTS patents, see <http://patents.dts.com>. Manufactured under license from DTS, Inc. (for companies headquartered in the U.S./Japan/Taiwan) or under license from DTS Licensing Limited (for all other companies). DTS, DTS Play-Fi, Play-Fi and the DTS Play-Fi and Play-Fi logos are registered trademarks or trademarks of DTS, Inc. in the United States and other countries. © 2021 DTS, Inc. ALL RIGHTS RESERVED.



The Wi-Fi CERTIFIED™ Logo is a registered trademark of Wi-Fi Alliance®.



Google, Google Play and Chromecast built-in are trademark of Google LLC. Google Assistant is not available in certain languages and countries.



To control this AirPlay 2 -enabled speaker, iOS 11.4 or later is required. Use of the Works with Apple badge means that an accessory has been designed to work specifically with technology identified in the badge and has been certified by trademarks of Apply Inc. ,registered in the U. S. and other countries.

Apple® and AirPlay® are trademarks of Apple Inc., registered in the U.S. and other countries.



The Spotify Software is subject to third party licenses found here: [www.spotify.com/connect/third-party-licenses](http://www.spotify.com/connect/third-party-licenses)



The Adopted Trademarks HDMI, HDMI High-Definition Multimedia Interface, HDMI traddress and the HDMI Logos are trademarks or registered trademarks of HDMI Licensing Administrator, Inc. in the United States and other countries.

COMPATIBLE WITH



Dolby, Dolby Vision, Dolby Atmos, and the double-D symbol are registered trademarks of Dolby Laboratories Licensing Corporation. Manufactured under license from Dolby Laboratories. Confidential unpublished works. Copyright © 2012-2021 Dolby Laboratories. All rights reserved.



The Bluetooth® word mark and logos are registered trademarks owned by Bluetooth SIG, Inc. and any use of such marks by MMD Hong Kong Holding Limited is under license. Other trademarks and trade names are those of their respective owners.



Roku, the Roku logo, Roku TV, Roku TV Ready, and the Roku TV Ready logo are trademarks and/or registered trademarks of Roku, Inc. This product is Roku TV Ready-supported in the United States, Canada, United Kingdom, Mexico and Brazil. Countries are subject to change. For the most current list of countries in which this product is Roku TV Ready-supported, please email [rokutvready@roku.com](mailto:rokutvready@roku.com).



Özellikler haber verilmeksizin deęiştirilebilir. En son güncellemeler ve belgeler için lütfen [www.Philips.com/support](http://www.Philips.com/support) adresini ziyaret edin.

Philips ve Philips Shield Amblemi, Koninklijke Philips N.V.'nin tescilli ticari markalarıdır ve lisans altında kullanılmaktadır.

Bu ürün MMD Hong Kong Holding Limited veya baęlı kuruluşlarından biri tarafından üretilmiş ve sorumluluęu altında satılmaktadır ve MMD Hong Kong Holding Limited bu ürünle ilgili garanti verendir.