

Register your product and get support at

www.philips.com/welcome

DS6200/10



PL Instrukcja obsługi

PHILIPS

Spis treści

1 Ważne	3
Ważne informacje dotyczące bezpieczeństwa	3

2 Zestaw audiowizualny ze stacją dokującą	4
Wstęp	4
Zawartość opakowania	4
Opis głośników	4

3 Czynności wstępne	5
Podłączanie głośników	5
Podłączanie zasilania	5
Włączanie	6

4 Odtwarzanie	6
Odtwarzanie z odtwarzacza iPod lub telefonu iPhone	6
Odtwarzanie z urządzenia zewnętrznego	7

5 Inne funkcje	8
Synchronizacja urządzenia iPod/iPhone z komputerem	8

6 Informacje o produkcie	8
Dane techniczne	8

7 Rozwiązywanie problemów	9
----------------------------------	---

8 Uwaga	9
----------------	---

1 Ważne

Poznaj symbole bezpieczeństwa



„Błyskawica” wskazuje na nieizolowany materiał w urządzeniu, który może spowodować porażenie prądem elektrycznym. W celu zapewnienia bezpieczeństwa wszystkich domowników prosimy o niezdejmowanie osłony produktu.

Wykrytnik zwraca uwagę na funkcje w przypadku których należy dokładnie przeczytać dołączoną dokumentację w celu uniknięcia problemów związanych z obsługą i konserwacją.

OSTRZEŻENIE: W celu zmniejszenia ryzyka pożaru lub porażenia prądem elektrycznym nie należy narażać urządzenia na deszcz lub wilgoć. Nie należy stawiać na urządzeniu przedmiotów wypełnionych cieczą np. wazonów.

UWAGA: Aby uniknąć ryzyka porażenia prądem, należy szerszy styk wtyczki dopasować do szerszego otworu i włożyć go do końca.

Ważne informacje dotyczące bezpieczeństwa

- Rozważ wszystkie ostrzeżenia.
- Postępuj zgodnie ze wszystkimi instrukcjami.
- Nie korzystaj z urządzenia w pobliżu wody.
- Czyść urządzenie suchą ściereczką.

- Nie blokuj żadnych otworów wentylacyjnych. Instaluj urządzenie zgodnie z instrukcjami producenta.
- Nie instaluj urządzenia w pobliżu żadnych źródeł ciepła, takich jak kaloryfery, wloty ciepłego powietrza, kuchenki i inne urządzenia (w tym wzmacniacze), które wytwarzają ciepło.
- Zabezpiecz przewód zasilający w taki sposób, aby nie mógł być deptany ani uciskany, zwłaszcza przy wtykach, gniazdach oraz w miejscach, w których przewód wychodzi z urządzenia.
- Korzystaj wyłącznie z dodatków oraz akcesoriów wskazanych przez producenta.
- Odłączaj urządzenie od źródła zasilanie podczas burzy i gdy nie jest używane przez dłuższy czas.
- Naprawę urządzenia należy zlecić wykwalifikowanym serwisantom. Naprawa jest konieczna, gdy urządzenie zostało uszkodzone w dowolny sposób, na przykład w przypadku uszkodzenia przewodu zasilającego, wylania na urządzenie płynu lub gdy spadł na nie jakiś przedmiot, zostało narażone na działanie deszczu lub wilgoci, nie działa poprawnie lub zostało upuszczone.
- Nie narażaj urządzenia na kontakt z kapiącą lub przyskającą wodą.
- Nie wolno stawiać na urządzeniu potencjalnie niebezpiecznych przedmiotów (np. naczyń wypełnionych płynami, płonących świec).
- Jeśli urządzenie jest podłączone do gniazdka za pomocą przewodu zasilającego lub łącznika, ich wtyki muszą być łatwo dostępne.

Uwaga

- Tabliczka znamionowa znajduje się na spodzie urządzenia.

2 Zestaw audiowizualny ze stacją dokującą

Gratulujemy zakupu i witamy wśród klientów firmy Philips! Aby w pełni skorzystać z obsługi świadczonej przez firmę Philips, należy zarejestrować zakupiony produkt na stronie www.philips.com/welcome.

W przypadku kontaktu z firmą Philips należy podać numer modelu i numer seryjny urządzenia. Numer modelu i numer seryjny można znaleźć na spodzie urządzenia. Zapisz numery tutaj:

Nr modelu _____

Nr seryjny _____

Wstęp

Z tym zestawem można:

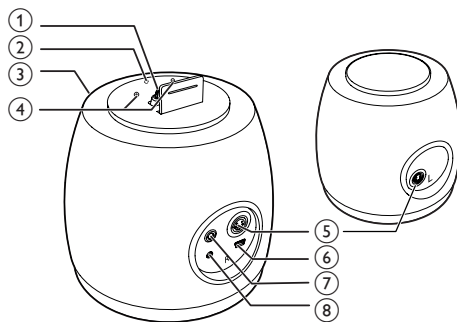
- słuchać muzyki z urządzenia iPod/iPhone lub innych urządzeń audio;
- zsynchronizować urządzenie iPod/iPhone z komputerem.



Zawartość opakowania

Po otwarciu opakowania należy sprawdzić jego zawartość:

- Jednostka centralna (2 głośniki)
- 1 przewód połączeniowy głośników
- 1 zasilacz sieciowy
- 1 przewód USB
- 1 przewód MP3 Link
- Skrócona instrukcja obsługi

Opis głośników



- 1 DOCK**
 - Podstawa dokująca do urządzenia iPod/iPhone.
- 2** 
 - Przechodzenie do trybu synchronizacji lub wychodzenie z niego.
 - Przytrzymaj, aby przełączyć się z trybu gotowości w tryb synchronizacji.
 - Naciśnij, aby przełączyć się z trybu synchronizacji w tryb gotowości.
- 3 Wskaźnik LED**
 - Świeci w sposób ciągły, kiedy zestaw znajduje się w trybie audio.
 - Miga, kiedy zestaw znajduje się w trybie synchronizacji.
 - Wyłącza się, kiedy zestaw jest wyłączony lub znajduje się w trybie gotowości.
- 4 +/-**
 - Regulacja poziomu głośności.
- 5 CABLE IN**
 - Podłączenie dwóch głośników za pomocą dołączonego do zestawu przewodu głośnikowego.
- 6 USB** 
 - Podłączanie do komputera za pomocą dołączonego do zestawu przewodu USB.
- 7 AUX-IN**
 - Gniazdo do podłączenia zewnętrznego urządzenia audio.
- 8 DC-IN**
 - Podłączanie zasilania.

3 Czynności wstępne



Przeostoga

- Obsługa urządzenia w sposób niezgodny z instrukcją obsługi grozi narażeniem użytkownika na działanie niebezpiecznego promieniowania laserowego.

Instrukcje z tego rozdziału zawsze wykonuj w podanej tu kolejności.

Podłączanie głośników

Aby uzyskać optymalne efekty dźwiękowe, skorzystaj ze wszystkich głośników wchodzących w skład zestawu.

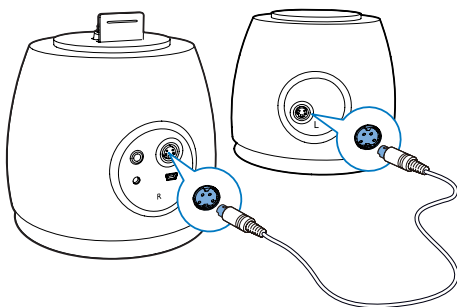


Uwaga

- Dołączony do zestawu przewód DIN jest przeznaczony do użytku tylko z tym urządzeniem. Nigdy nie próbuj podłączać innych urządzeń za pomocą tego przewodu.

Podłącz dołączony do zestawu przewód DIN do gniazd **CABLE IN** w obu głośnikach:

- głośnik aktywny (z przyciskami): prawy kanał
- głośnik pasywny: lewy kanał

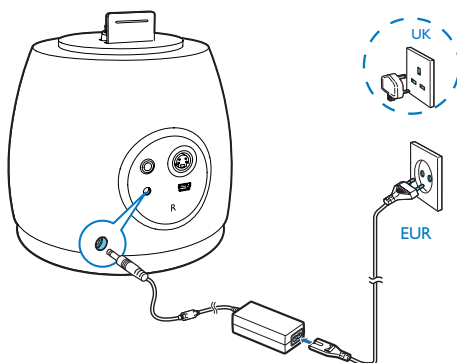


Podłączanie zasilania



Przeostoga

- Ryzyko uszkodzenia produktu! Upewnij się, że napięcie źródła zasilania jest zgodne z wartością zasilania podaną na spodzie urządzenia.
- Przed podłączeniem zasilacza sieciowego upewnij się, że wykonane zostały wszystkie pozostałe połączenia.
- Ryzyko porażenia prądem! Po odłączeniu zasilania sieciowego zawsze należy pamiętać o wyjęciu wtyczki z gniazdka. Nigdy nie ciągnij za przewód.



Podłącz zasilacz do:

- gniazda DC-IN z tyłu głośnika aktywnego,
- gniazdko elektrycznego.

Włączanie

W trybie gotowości zestaw można włączyć na dwa sposoby.

- Wykrycie sygnału audio płynącego ze złącza 30-stykowego lub gniazda AUX-IN.
↳ Dzwonek jest również rozpoznawany jako sygnał audio.
- Naciśnięcie przycisku SYNC znajdującego się na głośniku aktywnym.
↳ Włączenie zestawu poprzez naciśnięcie przycisku SYNC spowoduje przełączenie zestawu w tryb synchronizacji.



Uwaga

- W zestawie nie ma przycisku zasilania. Włącza się on automatycznie po wykryciu sygnału audio.

Przełączanie w tryb gotowości

Zestaw przełącza się w tryb gotowości w następujących sytuacjach:

- **W trybie DOCK:** brak sygnału audio z zadokowanego urządzenia iPod/iPhone przez ponad 15 minut.
- **W trybie MP3 Link:** brak podłączenia urządzenia audio przez ponad 15 minut.
- **W trybie SYNC:** przytrzymanie naciśniętego przycisku SYNC przez ponad 5 sekund.
↳ Wyłączy się wskaźnik zasilania.

4 Odtwarzanie

Odtwarzanie z odtwarzacza iPod lub telefonu iPhone

Możesz słuchać muzyki z odtwarzacza iPod lub telefonu iPhone za pośrednictwem tego zestawu.

Zgodny odtwarzacz iPod lub telefon iPhone

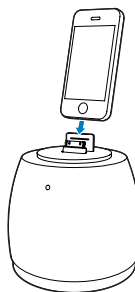
Zestaw obsługuje następujące modele urządzeń iPod/iPhone.

Wykonano dla:

- iPod touch (1, 2, 3 i 4 generacji)
- iPod classic
- iPod nano (2, 3, 4, 5 i 6 generacji)
- iPhone 4S
- iPhone 4
- iPhone 3GS
- iPhone 3G
- iPhone

Dokowanie odtwarzacza iPod lub telefonu iPhone

- Umieść odtwarzacz iPod lub telefon iPhone w podstawce dokującej.



Wymywanie odtwarzacza iPod lub telefonu iPhone z podstawki

- Wyciągnij odtwarzacz iPod lub telefon iPhone z podstawki dokującej.

Ładowanie odtwarzacza iPod lub telefonu iPhone

Po podłączeniu zestawu do źródła zasilania automatycznie rozpocznie się ładowanie zadokowanego odtwarzacza iPod lub telefonu iPhone.

Słuchanie muzyki z odtwarzacza iPod lub telefonu iPhone

Uwaga

- Upewnij się, że odtwarzacz iPod lub telefon iPhone został prawidłowo podłączony.
- Rozpocznij odtwarzanie muzyki w odtwarzaczu iPod lub telefonie iPhone.
↳ Muzykę będzie można usłyszeć przez głośniki.

Odtwarzanie z urządzenia zewnętrznego

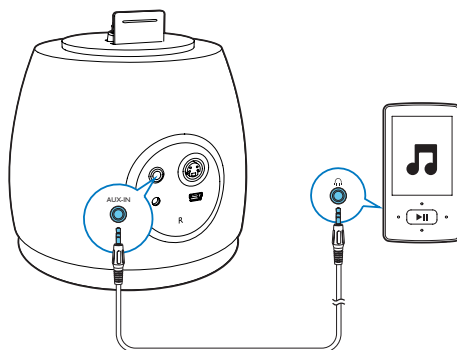
Za pośrednictwem tego zestawu można słuchać muzyki z urządzenia zewnętrznego.

Uwaga

- Jeśli zestaw może wykryć sygnał audio ze złącza 30-stykowego i gniazda AUX-IN jednocześnie, powinien działać w trybie DOCK.

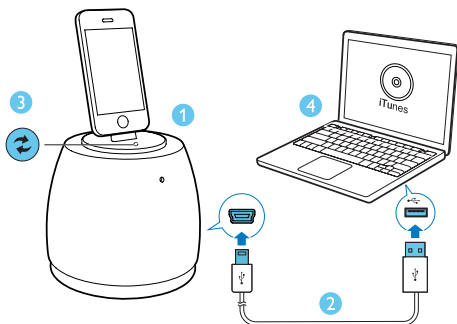
Odtwarzanie z urządzenia zewnętrznego za pośrednictwem przewodu MP3 Link



- 1 Podłącz przewód MP3 Link do:
 - gniazda **AUX-IN** z tyłu głośnika aktywnego,
 - gniazda słuchawkowego w urządzeniu zewnętrznym.
- 2 Rozpocznij odtwarzanie zawartości z urządzenia.



5 Inne funkcje

Synchronizacja urządzenia iPod/iPhone z komputerem





- 1 Umieść urządzenie iPod/iPhone w podstawie dokującej.
- 2 Podłącz głośnik aktywny do komputera za pośrednictwem przewodu USB dołączonego do zestawu.
- 3 Naciśnij przycisk  na głośniku aktywnym.  Wskaźnik LED zacznie migać.
- 4 Uruchom program iTunes, aby zsynchronizować urządzenie iPod/iPhone z komputerem.

Uwaga

- Upewnij się, że funkcja automatycznej synchronizacji jest włączona w programie iTunes. W przeciwnym wypadku dokonaj ręcznej synchronizacji w programie iTunes.

W celu zakończenia procesu synchronizacji:

- 1 Rozłącz urządzenie iPod/iPhone z programem iTunes.
- 2 Naciśnij przycisk  na głośniku aktywnym.  Głośniki powrócą do trybu audio.

6 Informacje o produkcie

Uwaga

- Informacje o produkcie mogą ulec zmianie bez powiadomienia.

Dane techniczne

Wzmacniacz

Zakres mocy wyjść ciowej	2 x 10 W RMS
Pasma przen oszenia	60–20 000 Hz, ±3 dB
Odstęp sygnału od szumu	> 77 dB
MP3 Link	600 mV RMS, 22 kΩ

Głośniki

Imped ancja głośnika	4 omy
Przet wornik	pełnozrak resowy 2,5 cala + 2 x Woox o średnicy 60 mm

Informacje ogólne

Zasilanie prądem przemiennym	Model: AS360-120-AQ300 Wejście: 100-240 V, 50/60 Hz, 1,2 A Wyjście: 12,0V 3 A
Pobór mocy podczas pracy	10 W
Pobór mocy w trybie gotowości	< 0,5 W
Wymiary	148 mm (szer.)*148 mm (głęb.)*150 mm (wys.)
Waga	- z opakowaniem 3,3 kg - jednostka centralna 0,8 kg

7 Rozwiązywanie problemów



Ostrzeżenie

- Nie zdejmuj obudowy tego urządzenia.

Aby zachować ważność gwarancji, nie wolno samodzielnie naprawiać urządzenia.

Jeśli w trakcie korzystania z tego urządzenia wystąpią problemy, należy wykonać poniższe czynności sprawdzające przed wezwaniem serwisu. Jeśli nie uda się rozwiązać problemu, odwiedź stronę firmy Philips (www.philips.com/welcome). Kontaktując się z przedstawicielem firmy Philips, należy mieć przygotowane w pobliżu urządzenie oraz jego numer modelu i numer seryjny.

Brak zasilania

- Upewnij się, że wtyczka przewodu zasilającego jest podłączona prawidłowo.
- Upewnij się, że gniazdko elektryczne jest pod napięciem.

Brak dźwięku

- Ustaw głośność.
- Sprawdź, czy zostało uruchomione odtwarzanie muzyki.

Brak reakcji urządzenia

- Wyjmij wtyczkę przewodu zasilającego z gniazdka elektrycznego i włóż ją ponownie.

8 Uwaga

Wszelkie zmiany lub modyfikacje tego urządzenia, które nie zostaną wyraźnie zatwierdzone przez firmę Philips Consumer Lifestyle, mogą unieważnić pozwolenie na jego obsługę.



Niniejszy produkt jest zgodny z przepisami Unii Europejskiej dotyczącymi zakłóceń radiowych.



To urządzenie zostało zaprojektowane i wykonane z materiałów oraz komponentów wysokiej jakości, które nadają się do ponownego wykorzystania.



Dołączony do produktu symbol przekreślonego pojemnika na odpady oznacza, że produkt objęty jest dyrektywą europejską 2002/96/WE. Informacje na temat wydzielonych punktów składowania zużytych produktów elektrycznych i elektronicznych można uzyskać w miejscu zamieszkania.

Prosimy postępować zgodnie z wytycznymi miejscowych władz i nie wyrzucać tego typu urządzeń wraz z innymi odpadami pochodzącymi z gospodarstwa domowego. Prawidłowa utylizacja starych produktów pomaga zapobiegać zanieczyszczeniu środowiska naturalnego oraz utracie zdrowia.

Ochrona środowiska

Producent dołożył wszelkich starań, aby wyeliminować zbędne środki pakunkowe. Użyte środki pakunkowe można z grubsza podzielić na trzy grupy: tektura (karton), pianka polistyrenowa (boczne elementy ochronne) i polietylen (worki foliowe, folia ochronna).

Urządzenie zbudowano z materiałów, które mogą zostać poddane utylizacji oraz ponownemu wykorzystaniu przez wyspecjalizowane przedsiębiorstwa. Prosimy zapoznać się z obowiązującymi w Polsce przepisami dotyczącymi utylizacji materiałów pakunkowych, rozładowanych baterii oraz zużytych urządzeń elektronicznych.



**Be responsible
Respect copyrights**

Wykonywanie nieautoryzowanych kopii materiałów zabezpieczonych przed kopiowaniem, w tym programów komputerowych, plików, audycji i nagrań dźwiękowych, może stanowić naruszenie praw autorskich będące przestępstwem. Nie należy używać niniejszego urządzenia do takich celów.



„Made for iPod” oraz „Made for iPhone” oznaczają, że dane akcesorium elektroniczne zostało zaprojektowane do podłączania odpowiednio do odtwarzacza iPod lub telefonu iPhone, oraz że ma ono certyfikat od producenta potwierdzający spełnianie standardów firmy Apple. Firma Apple nie odpowiada za działanie tego urządzenia lub jego zgodność z wymogami dot. bezpieczeństwa i z innymi przepisami. Należy pamiętać, że używanie tego akcesorium z odtwarzaczem iPod lub telefonem iPhone może mieć wpływ na poprawne działanie bezprzewodowe. iPod i iPhone są znakami towarowymi firmy Apple Inc., zastrzeżonymi w Stanach Zjednoczonych, i innych krajach.



Specifications are subject to change without notice
© 2011 Koninklijke Philips Electronics N.V.
All rights reserved.

DS6200_10_UM_V1.1

