

Alati seal, et teid aidata

Registreerige oma toode ja saage abi kodulehelt
www.philips.com/support



Muusikakeskus

BTM3360



Eestikeelne kasutusjuhend

PHILIPS

1. Oluline3

Ohutus	3
Märkus	4

2. Teie muusikakeskus.....6

Sissejuhatus	6
Mis kuulub varustusse?	6
Ülevaade peaseadmest	7
Ülevaade kaugjuhtimispuldist	8

3. Alustamine 10

Kõlarite ühendamine	10
FM antenni ühendamine.....	10
Vooluvõrku ühendamine.....	10
Kaugjuhtimispuldi ettevalmistamine	11
Seadme funktsioonide demonstreerimine	11
Sisse lülitamine	11
Kellaaja seadistamine	12
Allika valimine	12

4. Taasesitamine..... 13

Plaatide taasesitamine	13
Taasesitamine USB seadmelt	13
Taasesitamise juhtimine	13
Loo juurde liikumine	14
Lugude programmeerimine.....	14
Taasesitamine Bluetooth toega seadmelt.....	14

5. Raadio kuulamine 16

Häälestumine raadiojaamadele	16
Raadiojaamade automaatne salvestamine.....	16
Raadiojaamade manuaalne salvestamine	16
Eelnevalt salvestatud raadiojaama valimine.....	16
RDS informatsiooni kuvamine	16

6. Heli kohandamine..... 17

Eelnevalt salvestatud heliefekti valimine	17
---	----

Helitaseme kohandamine	17
Heli vaigistamine	17

7. Teised funktsioonid 18

Äratuskella seadistamine.....	18
Unetaimeri seadistamine.....	18
Välise heliallika kuulamine	19
Seadmete laadimine	19
Ekraani heleduse reguleerimine	19

8. Toote informatsioon.....20

Tehnilised andmed.....	20
Informatsioon USB taasesitamise kohta	21
Toetatud MP3 plaatide formaadid	21

9. Probleemide lahendamine.....22

1. Oluline

Ohutus

Enne selle muusikakeskuse kasutamist lugege ja saage aru kõikidest kaasasolevatest juhistest.

Kui kahju on põhjustatud juhiste eiramisest, siis garantii ei kehti.



„Välgunool“ viitab isoleerimata materjalidele teie seadmes, mis võivad põhjustada elektrilööki. Kõikide inimeste ohutuse tagamiseks ärge eemaldage toote kesta.

“Hüüumärk” juhib tähelepanu funktsioonidele, mille kohta peaksite probleemide vältimiseks lugema kaasasolevaid nõuandeid.

HOIATUS: Tulekahju või elektrilöögi riski vähendamiseks ei tohi seda seadet jätta vihma või niiskuse kätte ega asetada sellele vedelikuga täidetud objekte, näiteks vaase.

ETTEVAATUST: Elektrilöögi vältimiseks sisestage pistik täielikult seinakontakti.

Hoiatus

- Ärge kunagi eemaldage seadme kesta.
- Ärge kunagi määrige ühtegi seadme osa.
- Ärge kunagi vaadake otse seadme laserit.
- Ärge kunagi asetage seadet teiste elektrooniliste seadmete peale.
- Hoidke seade eemal otsesest päikesevalgusest, leekidest ja kuumusest.
- Veenduge, et voolujuhtmetele ja pistikutele on kergelt võimalik juurde pääseda, et vajadusel seade vooluvõrgust kiiresti eemaldada.

- Ärge tilgutage ega pritsige seadmele vedelikke.
- Ärge asetage seadmele ohuallikaid (nt vedelikuga täidetud objektid, süüdatud küünlad).
- Kohtades, kus seadme lahti ühendamiseks on kasutatud pikendusjuhet, peab see jääma vabalt ligipääsetavaks.
- Veenduge, et seadme ümber on piisavalt vaba ruumi ventilatsiooniks.
- Patareide kasutamise HOIATUS – Selleks, et vältida patareide lekkimist, mis võib põhjustada vigastusi inimestele, kahjustada vara või kahjustada seadet:
 - Sisestage patareid õigesti, + ja – nagu märgitud seadmele.
 - Patareid (patareipakki või sisestatud patareid) ei tohi jätta liigse kuumuse kätte (nt otsene päikesevalgus või avatud tuli).
 - Eemaldage patareid seadmest, kui seda ei kasutata pikema aja jooksul.
- Kasutage ainult tootja poolt ette nähtud lisavarustust/-tarvikuid.

Kuulamisohutus





Hoiatus

- Kuulmiskahjustuste vältimiseks ärge kuulake mängijat pikka aega kõrgel helitugevusel.

Kõrvklappide maksimaalne väljundipinge ei ole suurem kui 150 mV.

Kuulake mõõdukal helitugevusel.

- Kõrvklappide kasutamine kõrgel helitugevusel võib kahjustada teie kuulmist. See seade võib toota heli detsibellide vahemikus, mis võib põhjustada kuulmise kadumist tavalisel inimesel, isegi kui kuulatakse vähem kui minut aega. Kõrgemaid detsibellide vahemikke pakutakse neile, kes on juba kogenud mõningast kuulmise kadumist.
- Heli võib olla petlik. Aja möödudes kuulmise mugavustsoon kohaneb valjema helitugevusega. Seega, pärast pikemaajalist kuulamist võib normaalsena tunduv helitugevus olla liiga valju ja kahjulik kuulmisele. Selle vastu kaitsmiseks seadke helitugevus ohutule tasemele enne kuulmise kohanemist ja jätke sinna.

Ohutu helitugevuse leidmine:

- Seadke helitugevus madalale tasemele.
- Suurendage aeglaselt helitugevust, kuni kuulete seda mugavalt ja selgelt, ilma mürata.

Kuulake mõistliku aja jooksul:

- Pikaajaline heli kuulamine, isegi tavalisel ohutul tasemel, võib samuti põhjustada kuulmise kadumist.
- Kasutage seadet mõistlikult ja pidage vajalikke pause.

Tagage järgmiste juhiste järgimine kõrvklappide kasutamisel:

- Kuulake mõistlikul tugevusel mõistliku aja jooksul.
- Olge hoolikas, et mitte reguleerida helitugevust, kui kuulmine kohaneb.

- Ärge keerake helitugevust valjuks nii, et te ei kuule, mis ümberringi toimub.
- Olge ettevaatlik või katkestage ajutiselt kasutamine potentsiaalselt ohtlikes olukordades. Ärge kasutage kõrvklappe mootorsõiduki juhtimisel, rattaga sõitmisel, rulaga sõites jne. See võib põhjustada liiklusohtlikke olukordi ja võib olla mõnes piirkonnas seadusevastane.

Märkus

Kõik selle seadmega tehtud muudatused ja täiendused, mis ei ole äriühingu Gibson Innovations poolt spetsiaalselt lubatud, tühistavad kasutaja volitused kasutada seda seadet.

Vastavus

CE 0890

Käesolevaga kinnitab Gibson Innovations, et see toode on vastavuses direktiivi 1999/5/EC olulisemate nõuete ja sätetega. Euroopa Ühenduse vastavuse deklaratsiooni leiate veebilehelt www.philips.com/support.

See seade omab järgmist märget:



Keskkonna kaitsmine

Vana toote ja patarei hävitamine



Teie seade koosneb kõrgekvaliteedilistest materjalidest ja osadest, mida on võimalik

taaskasutada ja ümber töödelda.



See sümbol tootel näitab, et seade vastab Euroopa direktiivile 2012/19/EU.



See sümbol tootel näitab, et seade sisaldab patareisid, mis vastavad Euroopa direktiivile 2013/56/EU ning mida ei tohi hävitada tavalise majapidamisprügi hulgas.

Palun tutvuge kohalike nõuete ja võimalustega vanade elektri- ja elektroonikaseadmete ümbertöötlemise kohta. Järgige kohalikke seadusi ning ärge kunagi hävitage seda seadet ega selle patareisid hariliku majapidamisprügi hulgas. Korrektne seadme ja patareide hävitamine aitab vältida kahju keskkonnale ja inimestevisele.

Eemaldatavate patareide hävitamine

Patareide eemaldamiseks vaadake patareide paigaldamise peatükki.

Keskkonnavaline informatsioon

Selle seadme puhul ei ole kasutatud üleliigset pakkematerjali. Pakendit on lihtne eraldada kolmeks erinevaks materjaliks: kartong (karp), polüstüreenplast (puhver), polüetüleen (kotike, kaitsev vahtplast).

Teie seade sisaldab materjale, mida on võimalik ümber töödelda ja korduvalt kasutada, kui seade on lahti võetud selleks litsentseeritud ettevõttes. Pakkematerjalide, vanade patareide ning seadmete hävitamisel järgige palun kohalikke eeskirju.

Bluetooth®

Bluetooth® sõnaühend ja logod on äriühingule Bluetooth SIG, Inc. kuuluvad registreeritud kaubamärgid ning Gibson Innovations Limited kasutab neid litsentside alusel. Kõik teised kaubamärgid on vastavate omanike omand.



Olge vastutustundlik Austage autoriõiguseid

Loata koopiade tegemine autoriõigustega kaitstud materjalidest (kaasa arvatud arvutiprogrammid, failid, ülekanded ja helisalvestised) võib olla autoriõiguste rikkumine ja kriminaalkorras karistatav. Seda seadet ei tohi sellisel eesmärgil kasutada.

Toote hooldamine

- Ärge asetage plaadisahklisse muid objekte peale plaatide.
- Ärge asetage plaadisahklisse moondunud või katkiseid plaate.
- Eemaldage plaat plaadisahklis, kui te ei plaani seadet kasutada pikemat aega.
- Toote puhastamiseks kasutage ainult mikrofiibrist riiet.



Märkus

- Seadme tüübiplaat asub seadme taga.

2. Teie muusikakeskus

Õnnitleme teid ostu puhul ning tere tulemast Philipsi kasutajaks! Et täielikult osa saada Philipsi poolt pakutavatest võimalustest, siis registreerige oma toode aadressil www.philips.com/welcome.

Sissejuhatus

Selle seadmega saate:

- nautida muusikat otse plaatidelt, USB seadmetelt ja teistelt välistelt seadmetelt;
- kuulata raadiojaamasid.

Teil on võimalik rikastada heli järgmiste heliefektide kaudu:

- Digital Sound Control (DSC, digitaalne helikontroll)

Seade toetab järgmisi meediaformate:

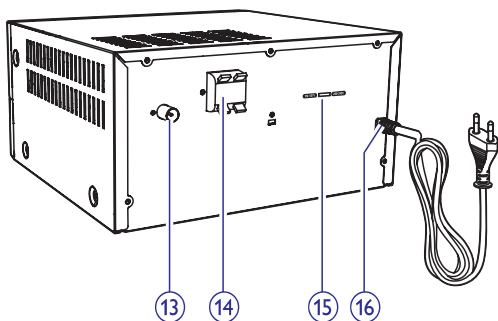
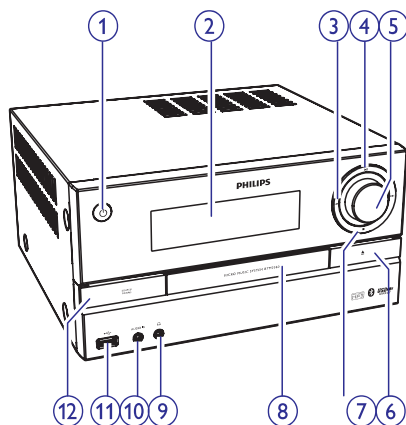


Mis kuulub varustusse?

Kontrollige üle ja tuvastage, kas varustusega on kaasas järgmised asjad:

- Peaseade
- Kaugjuhtimispuult (ühe AAA patareiga)
- 2 kõlarit koos kaablitega
- 1 FM antenn
- Lühike kasutusjuhend
- Ohutusleht

Ülevaade peaseadmest



1.

- Lülitab seadme sisse või välja.
- Lülitab seadme puhkerežiimi või Eco puhkerežiimi.

2. Ekraanipaneel

- Kuvab hetkestaatust.

3.

- Liigub eelmise/järgmise loo juurde.
- Otsib loo/plaadi raames.
- Häälestub raadiojaamale.
- Võimaldab muuta kellaega.

4.

- Alustab või peatab taasesitamise.

5. VOLUME nupp

- Kohandab helitugevust.

6.

- Avab või sulgeb plaadisahtli.

7.

- Lõpetab taasesitamise.
- Kustutab programmi.

8. Plaadisahtel

9.

- Kõrvaklappide pesa.

10. AUDIO IN

- Pesa välise heliseadme ühendamiseks.

11.

- Pesa USB seadme ühendamiseks.

12. SOURCE/PAIRING

- Vajutage, et valida allikas: DISC, USB, TUNER, AUDIO IN, Bluetooth.
- Bluetooth režiimis: sidumisrežiimi sisenemiseks ning teise seadme ühendamiseks vajutage ja hoidke kolm sekundit, kuni kuulete piiksu.

13. ANTENNA pesa

- Pesa FM antenni ühendamiseks.

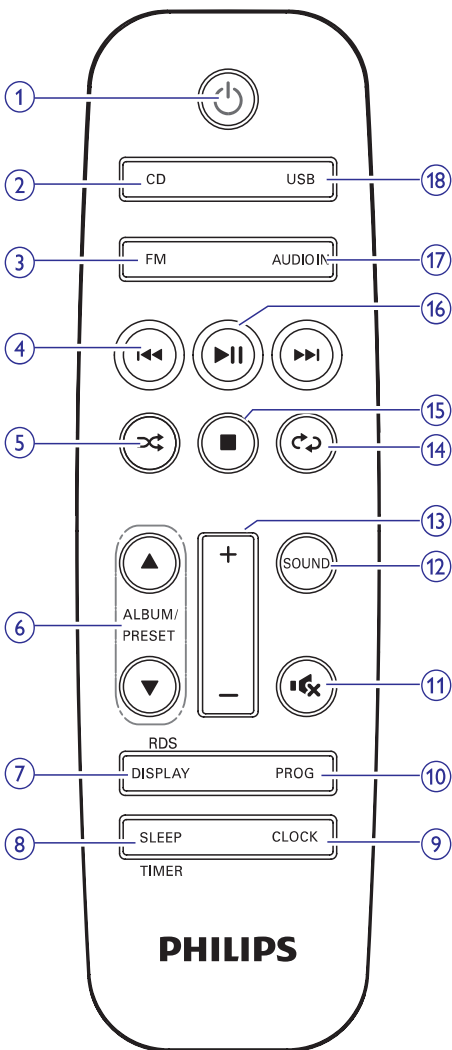
14. SPEAKER OUT pesa

- Pesa kõlarite ühendamiseks.

15. Voltide lüliti (ainult seadme hoolduseks)

16. AC MAINS~

Ülevaade kaugjuhtimispuldist



1.

- Lülitab seadme sisse või välja.
- Lülitab seadme puhkerežiimi või Eco puhkerežiimi.

2. **CD**

- Valib allikaks plaadi.

3. **USB**

- Valib allikaks USB.

4.

- Liigub eelmise/järgmise loo juurde.
- Otsib loo/plaadi/USB raames.
- Häälestub raadiojaamale.
- Võimaldab muuta kellaega.

5.

- Taasesitab lugusid juhuslikus järjestuses.

6. **ALBUM / PRESET ▲ / ▼**

- Valib eelnevalt salvestatud raadiojaama.
- Liigub eelmise/järgmise albumi juurde.

7. **DISPLAY / RDS**

- Kohandab ekraani heledust.
- Kuvab taasesitamise ajal taasesitamise kohta infot.
- Kuvab valitud FM raadiojaama kohta RDS informatsiooni (kui on saadaval).

8. **SLEEP/TIMER**

- Võimaldab seadistada unetaimerit.
- Võimaldab seadistada äratuskella.

9. **CLOCK**

- Võimaldab seadistada kellaega.
- Võimaldab vaadata kellaega.

10. **PROG**

- Programmeerib lugusid.
- Programmeerib raadiojaamasid.
- FM raadiojaamade automaatne salvestamine.

11.

- Vaigistab või taastab heli.

12. **SOUND**

- Rikastab heli Digital Sound Control (DSC) efektiga.

13. VOL +/-

- Kohandab helitugevust.

14. ↺↻

- Kordab ühte lugu või kõiki lugusid.

15. ■

- Lõpetab taasesitamise või kustutab programmi.

16. ▶||

- Alustab, peatab või jätkab taasesitamist.

17. FM / AUDIO IN

- Valib allikaks raadio.
- Valib allikaks AUDIO IN.

18. 📶 / PAIRING

- Valib allikaks Bluetoothi.
- Sidumisrežiimi sisenemiseks vajutage ja hoidke kolm sekundit, kuni kuulete piiksu.

3. Alustamine

! Ettevaatust

- Seadme käsitlemine teisiti, kui siin ette nähtud, võib põhjustada ohtlikku kiirgust või teisi ohtlikke käitlusi.

Järgige alati selles peatükis olevaid juhendeid järjekorras.

Kõlarite ühendamine

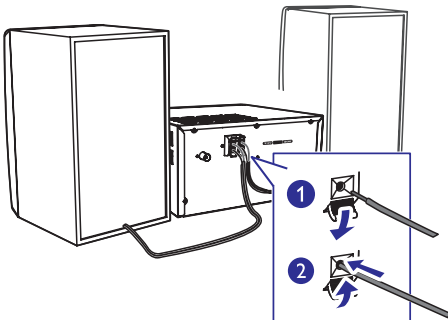
≡ Märkus

- Sisestage iga kõlarijuhtme kooritud osa täielikult juhtmepessa.
- Optimaalseks heliks kasutage vaid kompleksiselevaid kõlareid.

1. Parempoolse kõlari ühendamiseks leidke peaseadme tagant pesad, mille juures on kirjas "R".
2. Sisestage punane juhe punasesse (+) pesa ning must juhe musta (-) pesa.
3. Vasakpoolse kõlari ühendamiseks leidke peaseadme tagant pesad, mille juures on kirjas "L".
4. Korrake sammu 2, et sisestada vasaku kõlari juhe.

Iga kõlari juhtme sisestamiseks:

1. Hoidke pesa klappi all.
2. Sisestage kõlarijuhe täielikult.
3. Vabastage pesa klapp.

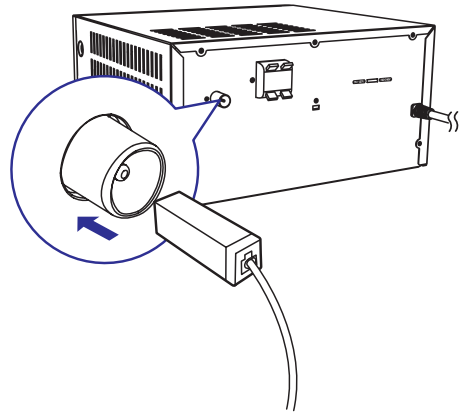


FM antenni ühendamine

✱ Nõuanne

- Parima raadiojaama vastuvõtu saavutamiseks pikendage antenn täielikult või muutke selle positsiooni.
- Parema FM stereo vastuvõtu saavutamiseks ühendage väline FM antenn seadme **FM AERIAL** pesaga.

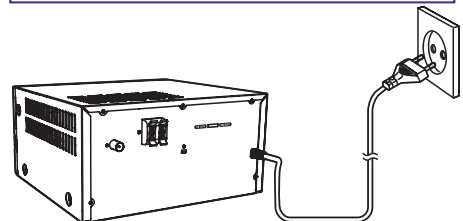
Ühendage komplektisolev FM antenn seadme taga asuva **FM AERIAL** pesaga.



Vooluvõrku ühendamine

! Ettevaatust

- Risk kahjustada toodet! Veenduge, et vooluvõrgu pinge on võrdne pingega, mis on märgitud seadme taha või alla.
- Enne voolujuhtme ühendamist veenduge, et olete teinud kõik vajalikud ühendused.



Ühendage seadme voolujuhe seinakontaktiga.

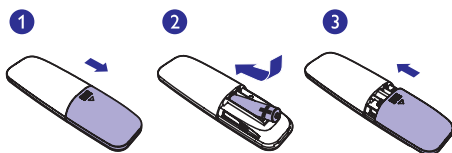
Kaugjuhtimispuldi ettevalmistamine

! Ettevaatus

- Oht seadet kahjustada! Kui te ei kasuta kaugjuhtimispuldi pikema perioodi jooksul, siis eemaldage patareid.

Patareide sisestamine:

1. Avage patareisahtel.
2. Sisestage komplektisolev AAA patarei õigete polaarsustega (+/-) nagu näidatud.
3. Sulgege patareisahtel.



Seadme funktsioonide demonstreerimine

Seadme funktsioonide demonstreerimiseks vajutage ja hoidke puhkerežiimis all nuppu ■.

- ↳ Seadme funktsioonid ilmuvad ükshaaval ekraanile.
- Demonstratsiooni välja lülitamiseks vajutage taas nupule ■.

Sisse lülitamine

Vajutage nupule ☺.

↳ Seade lülitub viimasena valitud allikale.

Puhkerežiimi lülitamine

Vajutage uuesti nupule ☺, et lülitada seade puhkerežiimi.

↳ Ekraanipaneelile kuvatakse kellaage (kui see on seadistatud).

- Vajutage puhkerežiimis olles nupule ☺, et lülituda töörežiimi ja puhkerežiimi vahel.

☰ Märkus

- Pärast 15 minutilist tegevuseta olemist lülitub seade automaatselt puhkerežiimi.

ECO puhkerežiimi lülitamine

Vajutage ja hoidke kauem kui 2 sekundit all ☺ nuppu.

↳ Punane ECO puhkerežiimi indikaator süttib põlema.

- Vajutage ECO puhkerežiimis olles nupule ☺, et lülituda töörežiimi ja ECO puhkerežiimi vahel.

☰ Märkus

- Pärast 15 minutilist puhkerežiimis olemist lülitub seade automaatselt ECO puhkerežiimi.

Puhkerežiimi ja ECO puhkerežiimi vahel lülitamine:

- Vajutage ja hoidke kauem kui 2 sekundit all ☺ nuppu.

☰ Märkus

- Kui puhkerežiimis ei vajutata 15 minuti jooksul ühelegi nupule, siis lülitub seade automaatselt ECO puhkerežiimi.

Kellaaja seadistamine

1. Vajutage ja hoidke puhkerežiimis kauem kui 2 sekundit all **CLOCK** nuppu, et aktiveerida kellaaja seadistamise režiim.
 - ↳ Ekraanil hakkavad vilkuma **[24H]** või **[12H]** formaat.
2. Vajutage nuppudele **⏪ / ⏩**, et valida **24H** või **12H** ning seejärel vajutage nupule **CLOCK**.
 - ↳ Tunninäit hakkab vilkuma.
3. Vajutage nuppudele **⏪ / ⏩**, et valida tunnid ning seejärel vajutage nupule **CLOCK**.
 - ↳ Minutinäit hakkab vilkuma.
4. Vajutage nuppudele **⏪ / ⏩**, et valida minutid ning seejärel vajutage nupule **CLOCK**.
 - ↳ Ekraanile kuvatakse kellaage.

Märkus

- Kui seadmega ei teostata 90 sekundi jooksul ühtegi toimingut (ei vajutata ühtegi nuppu), siis väljub seade automaatselt kellaaja seadistamise režiimist ning ei salvesta varem tehtud operatsioone.
- Kellaaja vaatamiseks siis, kui seade on sisse lülitatud, vajutage nupule **CLOCK**.

Allika valimine

Peaseadmel

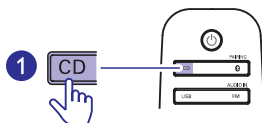
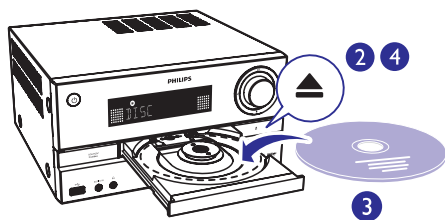
Vajutage korduvalt nupule **SOURCE**, et valida allikas.

- **[DISC]**: taasesitatakse plaati, kui plaadisahtlisse on plaat sisestatud.
- **[USB]**: taasesitatakse .mp3 faile, kui ühendatud USB seadmele on salvestatud muusikat.
- **[FM]**: hakkab mängima FM raadio.
- **[AUDIO IN]**: taasesitatakse muusikat, kui läbi **AUDIO IN** pesa ühendatud heliseadmel on muusikat.
- **[Bluetooth]**: taasesitatakse muusikat Bluetooth seadmelt, kui Bluetooth seade on ühendatud selle seadmega.

4. Taasesitamine

Disko grojimas

1. Vajutage nupule **CD**, et valida allikaks plaat.
2. Plaadisahkli avamiseks vajutage nupule **▲**.
3. Sisestage plaat plaadisahklisse, etikett üleval pool.
4. Vajutage seejärel taas nupule **▲**, et plaadisahkel sulgeda.
↳ Taasesitamine algab automaatselt. Kui mitte, siis vajutage nupule **▶▶**.

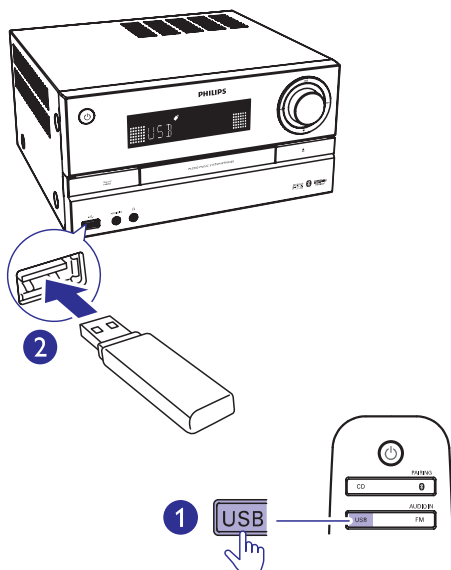


Taasesitamine USB seadmelt

Märkus

- Veenduge, et USB seade sisaldab toetatud heliformaate (vaadake peatükki **“Toote informatsioon”**).

1. Sisestage USB seade pesa.
2. Vajutage korduvalt nupule **USB**, et valida allikaks USB.
↳ Taasesitamine algab automaatselt. Kui mitte, siis vajutage nupule **▶▶**.



Taasesitamise juhtimine

Nupp	Funktsioon
▶▶	Taasesitamise alustamine, katkestamine või jätkamine.
■	Taasesitamise lõpetamine.
▲ / ▼	Albumi või kausta valimine.
◀◀ / ▶▶	Vajutage, et liikuda eelmise või järgmise loo juurde. Vajutage ja hoidke, et loo raames edasi/ tagasi otsida.
↺	Loo või kõikide lugude kordamine.
↻	Lugude taasesitamine juhuslikus järjekorras (ei ole saadaval programmeeritud lugude puhul).

Loo juurde liikumine

CD plaadi puhul:

- Vajutage nuppudele **◀◀ / ▶▶**, et valida lugusid.

MP3 plaadi ja USB puhul:

1. Vajutage nuppudele **▲ / ▼**, et valida album või kaust.
2. Vajutage nuppudele **◀◀ / ▶▶**, et valida lugu või fail.

Lugude programmeerimine

See funktsioon võimaldab teil programmeerida kuni 20 lugu soovitud järjekorras.

1. Programmeerimisrežiimi aktiveerimiseks vajutage peatatud režiimis nupule **PROG**.
↳ Ekraanile kuvatakse **[PRG]** (programm) ning **[001 PR 01]**.
2. MP3 lugude puhul vajutage nuppudele **▲ / ▼**, et valida album.
3. Vajutage nuppudele **◀◀ / ▶▶**, et valida lugu ja vajutage seejärel kinnitamiseks nupule **PROG**.
4. Korrake samme 2 kuni 3, et programmeerida rohkem lugusid.
5. Vajutage nupule **▶▶**, et taasesitada programmeeritud lugusid.
↳ Taasesitamise ajal kuvatakse **[PRG]** (programm).

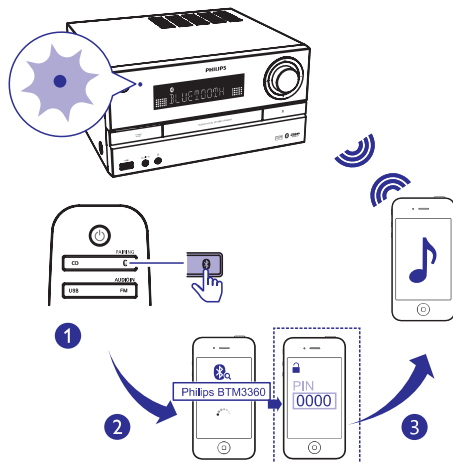
Programmi kustutamiseks

Vajutage kaks korda nupule **■**.

Taasesitamine Bluetooth toega seadmelt

Märkus

- Efektiivne tegevusraadius teie seadme ja Bluetooth toega seadme vahel on umbes 10 meetrit.
- Kõik esemed teie seadme ja Bluetooth toega seadme vahel võivad tegevusraadiust vähendada.
- Philips ei garanteeri ühilduvust kõikide Bluetooth seadmetega.



1. Vajutage nupule **⌘**, et valida allikaks **Bluetooth**.
↳ Kuvatakse **[Bluetooth]**.
↳ Bluetooth indikaator vilgub siniselt.
2. Võimaldage oma A2DP (Advanced Audio Distribution Profile) seadmelt Bluetooth ning otsige Bluetooth seadmeid, mida saaks sellega ühendada (vaadake seadme kasutusjuhendit).

... Taasesitamine

3. Valige oma Bluetooth toega seadmel **"PHILIPS BTM3360"** ning sisestage vajadusel parool "0000".
 - ↳ Pärast õnnestunud ühendust põleb Bluetooth indikaator siniselt ning seade teeb kaks piiksu.
4. Taasesitage heli ühendatud seadmelt.
 - ↳ Te kuulete Bluetooth seadme heli läbi selle seadme.
 - Kui te ei leia seadet **"PHILIPS BTM3360"** või ei saa selle tootega siduda, siis sidumisrežiimi sisenemiseks vajutage ja hoidke kolm sekundit all nuppu **Ⓢ / PAIRING**, kuni Bluetooth indikaator vilgub siniselt kiirelt.

Nõuande

- See seade suudab meelde jätta kuni 8 eelnevalt ühendatud Bluetooth seadet.

Bluetooth toega seadmega ühenduse lõpetamiseks:

- Lülitage Bluetooth oma seadmel välja; või
- Liigutage seade ühendusraadiusest välja.

Teise seadme sidumine ja ühendamine

Te saate samal ajal selle seadmega ühendada maksimum kaks Bluetooth toega seadet.

Teise Bluetooth toega seadme ühendamiseks ja sellelt taasesitamiseks:

1. Sidumisrežiimi sisenemiseks vajutage ja hoidke kolm sekundit nuppu **Ⓢ / PAIRING**.
 - ↳ Bluetooth indikaator vilgub kiirelt siniselt.
2. Siduge ja ühendage teine seade selle seadmega.
3. Taasesitage muusikat ükskõik millisel ühendatud seadmelt.
 - Teiselt ühendatud seadmelt taasesitamiseks lõpetage taasesitamine esimeselt seadmelt ning alustage taasesitamist teiselt seadmelt.

Kolmanda Bluetooth toega seadme ühendamiseks ja sellelt taasesitamiseks:

1. Sidumisrežiimi sisenemiseks vajutage ja hoidke kolm sekundit nuppu **Ⓢ / PAIRING**.
 - ↳ Seade teeb kaks piiksu.
 - ↳ Ühendus katkestatakse esimese ühendatud Bluetooth seadmega.
2. Siduge ja ühendage kolmas seade selle seadmega.
3. Taasesitage muusikat ükskõik millisel ühendatud seadmelt.

5. Raadio kuulamine

Häälestumine raadiojaamadele



Nõuanne

- Asetage antenn võimalikult kaugele televiisorist, videomakist ja teistest kiirgusallikatest.
- Parima raadiojaama vastuvõtu saavutamiseks pikendage antenn täielikult või muutke selle positsiooni.

1. Vajutage korduvalt nupule **FM/AUDIO IN**, et valida allikaks FM raadio.
2. Vajutage ja hoidke kauem kui 2 sekundit all nuppe **◀◀ / ▶▶**.
 - ↳ Seade häälestub automaatselt kõige tugevama signaaliga raadiojaamale.
3. Korrake sammu 2, et häälestada rohkem raadiojaamasid.

Nõrga signaaliga raadiojaamale häälestamiseks:

Vajutage korduvalt nuppudele **◀◀ / ▶▶**, kuni leiata parima vastuvõtusignaali.

Raadiojaamade automaatne salvestamine



Märkus

- Teil on võimalik maksimaalselt salvestada kuni 20 FM raadiojaama.

Vajutage ja hoidke raadiorežiimis kauem kui 2 sekundit all **PROG** nuppu, et aktiveerida automaatne salvestamise režiim.

- ↳ Kõik saadavalolevad jaamad salvestatakse laineala vastuvõtu tugevuse järgi.
- ↳ Esimesena salvestatud raadiojaama kantakse automaatselt üle.

Raadiojaamade manuaalne salvestamine

1. Häälestuge raadiojaamale.
2. Vajutage nupule **PROG**, et aktiveerida programmeerimisrežiim.
 - ↳ Ekraanile kuvatakse **[PRG]** (programm).
3. Vajutage nuppe **▲ / ▼**, et määrata sellele raadiojaamale number (1 kuni 20). Seejärel vajutage kinnitamiseks nupule **PROG**.
 - ↳ Salvestatud raadiojaama number ja sagedus kuvatakse ekraanile.
4. Korrake samme 1-3, et salvestada teised jaamad.



Märkus

- Salvestatud jaama ülekirjutamiseks salvestage uus jaam vana jaama peale.

Eelnevalt salvestatud raadiojaama valimine

Vajutage raadiorežiimis nuppe **▲ / ▼**, et valida raadiojaama number.

RDS informatsiooni kuvamine

RDS (Radio Data System) on teenus, mis võimaldab FM raadiojaamadega üle kanda lisainformatsiooni. Kui kuulate FM raadiojaama, millel on RDS signaal, kuvatakse RDS ikoon.

1. Häälestuge RDS raadiojaamale.
2. Vajutage korduvalt nupule **DISPLAY / RDS**, et kerida läbi järgmise informatsiooni (kui saadaval):
 - ↳ Programmiteenus
 - ↳ Programmitüüp, nt **[NEWS]** (uudised), **[SPORT]** (sport), **[POP M]** (popmuusika)...
 - ↳ Raadio tekstisõnum
 - ↳ Mono/Stereo
 - ↳ Kellaeg

6. Heli kohandamine

Järgmised tegevused kehtivad kõikide toetatud meediatüüpide jaoks.

Eelnevalt salvestatud heliefekti valimine

- Vajutage korduvalt nupule **SOUND**, et valida eelnevalt salvestatud heliefekt.
 - **Balance** (tasakaalus), **Clear** (selge), **Powerful** (võimas), **Warm** (soe) või **Bright** (ergas).

Helitaseme kohandamine

- Vajutage kaugjuhtimispuldil korduvalt nupule **VOL +/-**.
- Keerake peaseadmel helitugevuse kohandamise nuppu.

Heli vaigistamine

- Vajutage nupule **Mx**, et heli vaigistada või taastada.

7. Teised funktsioonid

Äratuskella seadistamine

Seda seadet saab kasutada ka kui äratuskella. Äratuse allikaks saab valida plaadi, USB seadme või FM raadio.

Märkus

- Veenduge, et olete kellaaja korrekselt määranud.
- Kui valitud äratuse allikas ei ole saadaval, lülitub äratuskell automaatselt FM raadio peale.

1. Vajutage ja hoidke tavalises puhkerežiimis kauem kui 2 sekundit all nuppu **SLEEP/TIMER**.
 - ↳ Tunninäit hakkab vilkuma.
 - ↳ Ekraanile kuvatakse 🕒.
2. Vajutage korduvalt nuppudele **⏪ / ⏩**, et määrata tunnid ning vajutage kinnitamiseks nupule **SLEEP/TIMER**.
 - ↳ Minutinäit hakkab vilkuma.
3. Vajutage nuppudele **⏪ / ⏩**, et määrata minutid ning vajutage kinnitamiseks nupule **SLEEP/TIMER**.
 - ↳ Viimati valitud äratuse allikas hakkab vilkuma.
4. Vajutage nuppudele **⏪ / ⏩**, et valida allikas (DISC, USB või raadio) ning vajutage kinnitamiseks nupule **SLEEP/TIMER**.
 - ↳ **VOL XX** (XX näitab äratuskella helitaset) hakkab vilkuma.
5. Vajutage nuppudele **⏪ / ⏩**, et määrata äratuskella helitase ning vajutage kinnitamiseks nupule **SLEEP/TIMER**.

Äratuskella aktiveerimine ja deaktiveerimine

Vajutage puhkerežiimis korduvalt nupule **SLEEP/TIMER**, et aktiveerida või deaktiveerida äratuskell.

- ↳ Kui äratuskell on aktiveeritud, kuvatakse ekraanile 🕒.

Nõuanne

- Äratuskell ei ole saadaval AUDIO IN režiimis.

Märkus

- Kui valite allikaks plaadi/USB, kuid ühtegi plaati ei ole sisestatud või USB seadet ei ole ühendatud, siis valitakse äratuse allikaks automaatselt FM raadio.

Unetaimeri seadistamine

Antud seade lülitub puhkerežiimi automaatselt pärast eelnevalt määratud aega.

- Kui seade on sisse lülitatud, vajutage korduvalt nupule **SLEEP/TIMER**, et valida ajaperiood (minutites).
 - ↳ Kui unetaimer on aktiveeritud, kuvatakse Z^Z.

120 → 90 → 60 → 45 → 30 → 15



Unetaimeri deaktiveerimiseks

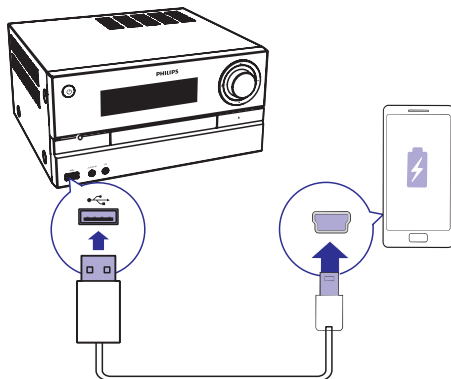
- Vajutage korduvalt nupule **SLEEP/TIMER**, kuni ekraanile kuvatakse **[OFF]** (unetaimer välja lülitatud).
 - ↳ Kui unetaimer on deaktiveeritud, siis Z^Z kaob.

... Teised funktsioonid

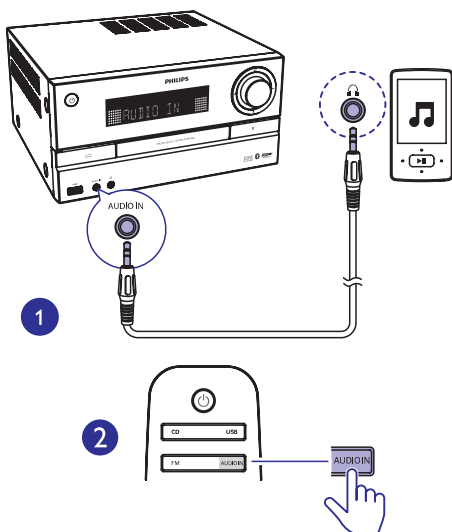
Välise heliallika kuulamine

Selle seadme kaudu on võimalik kuulata muusikat teisest välisest heliseadmest. Selleks kasutage helikaablit.

1. Ühendage helikaabel (ei kuulu komplekti):
 - seadme **AUDIO IN** pesaga (3.5 mm).
 - välise heliseadme kõrvaklappide pesaga.
2. Vajutage korduvalt nupule **FM/AUDIO IN**, et valida allikaks **AUDIO IN**.
3. Hakake välise heliseadmega taasesitama (vaadake välise liseseadme kasutusjuhendit).



Seadmete laadimine



Selle muusikakeskuse kaudu on teil võimalik laadida oma väliseid heliseadmeid nagu mobiiltelefon, MP3-mängija või teised mobiilsed seadmed.

1. Kasutage USB kaablit, et ühendada muusikakeskuse USB pesa oma seadme USB pesaga.

2. Ühendage muusikakeskus vooluvõrku.
↳ Laadimine algab, kui seade on tuvastatud.

Märkus

- Philips ei garanteeri selle muusikakeskuse ühilduvust kõikide seadmetega.

Ekraani heleduse reguleerimine

Vajutage ja hoidke all nuppu **DISPLAY/RDS**, et reguleerida ekraani heledust:

- **[DIM 1]**
- **[DIM 2]**
- **[DIM OFF]**

8. Toote informatsioon



Märkus

- Toote informatsioon võib ilma ette teatamata muutuda.

Tehnilised andmed

Võimendi

Väljundi võimsus	Maks. 170 W
Sageduse vastuvõtt	40 Hz - 20 kHz; ± 3 dB
Signaali/müra suhe	≥ 75 dBA
Täielik harmooniline moonutus	< 1%
Helisisend	1 V ± 100 mV RMS 22 kΩ

Kõlarid

Kõlarite takistus	4 oomi
Kõlarite driver	2 x 100mm Woofer, 20mm Tweeter
Tundlikkus	83 ± 3dB/m/W

Raadio (FM)

Lainepikkuste vahemik	87.5 - 108MHz
Kanalisamm	50 KHz
Tundlikkus	
- Mono, 26 dB signaali/müra suhe	≤ 22 dBf
- Stereo, 46 dB signaali/müra suhe	≤ 48 dBf
Otsingu tundlikkus	≤ 32 dBf
Täielik harmooniline moonutus	< 3 %
Signaali/müra suhe	≥ 45 dB

USB

USB otsene versioon	2.0 Full Speed
Laadimistugi	5V, 500mA

Plaadimängija

Laseri tüüp	Pooljuht
Plaadi diameeter	12cm / 8cm
Toetatud plaadiformaadid	CD-DA, CD-R, CD-RW, MP3-CD
Audio DAC	24 bitti / 44.1 kHz
Täielik harmooniline moonutus	< 3% (1 kHz)
Sageduse vastuvõtt	20 Hz - 20 kHz (44.1 KHz)
Signaali/müra suhe	≥ 80 dBA

Bluetooth

Bluetooth versioon	V4.0
Bluetooth sagedusbänd	2.4 GHz ~ 2.48 GHz ISM Band
Bluetoothi ulatus	10 m (vaba ulatus)

Üldine informatsioon

AC vool	110-127 V~ / 220-240 V~, 50/60 Hz
Voolutarbimine töörežiimis	45 W
Voolutarbimine ECO puhkerežiimis	≤ 0.5 W
Mõõtmed	
- Peaseade (L x K x S)	140 x 305 x 215 mm
- Kõlarid (L x K x S)	249 x 128 x 227 mm

... Toote informatsioon

Kaal

- Peaseade	2.3 kg
- Kõlarid	2.6 kg x 2

Informatsioon USB taasesitamise kohta

Ühilduvad USB seadmed:

- USB mäluvõrk (USB 2.0 või USB 1.1)
- USB mängijad (USB 2.0 või USB 1.1)
- Mälukaardid (vajavad lisa kaardilugejat, mis töötab selle seadmega)

Toetatud USB formaadid:

- USB või mälufaili formaat FAT12, FAT16, FAT32 (sektori suurus: 512 baiti)
- MP3 bitimäär (andmemäär): 32-320 Kb/s ja varieeruv bitimäär
- Juurkaustadena kuni 8 taset
- Albumite/kaustade arv: maksimaalselt 99
- Lugude/pealkirjade arv: maksimaalselt 999
- Faili nimi Unicode UTF8 (maksimaalne pikkus: 32 baiti)

Formaadid, mida ei toetata:

- Tühjad albumid: tühi album on album, mis ei sisalda MP3/WMA faili.
- Mitte toetatud failiformaadid jäetakse vahele. Näiteks Wordi dokumente (.doc) või MP3 faile, mille laiend on .dlf, ignoreeritakse ja neid ei taasesitata.
- WMA, AAC, WAV, PCM helifailid
- DRM kaitsega WMA failid (.wav, .m4a, .m4p, .mp4, .aac)
- Lossless formaadis WMA failid

Toetatud MP3 plaatide formaadid

- ISO9660, Joliet
- Maksimaalne pealkirjade arv: 128 (olenevalt faili nime pikkusest)
- Maksimaalne albumite arv: 99
- Toetatud valimimäärade sagedused: 32 kHz, 44.1 kHz, 48 kHz
- Toetatud bitimäärad: 32~256 (kbps), varieeruv bitimäär

9. Probleemide lahendamine



Hoiatus

- Ärge kunagi eemaldage seadme kesta.

Mitte ühelgi tingimusel ei tohi te üritada seadet iseseisvalt parandada, kuna see katkestab garantii.

Vea tekkimisel vaadake üle allpool olevad punktid enne, kui viite seadme parandusse. Kui te ei ole võimeline lahendama tekkinud probleemi neid vihjeid järgides, vaadake Philipsi veebilehte (www.philips.com/support). Kui võtate Philipsiga ühendust, siis veenduge, et teie seade on lähedal ja et teate seadme mudelit ja seerianumbrit.

Puudub vool

- Veenduge, et seadme AC voolujuhe on korralikult ühendatud vooluringiga.
- Veenduge, et vooluringis on elekter olemas.
- Voolu säästmise eesmärgil lülitub seade automaatselt puhkerežiimi, kui 15 minuti jooksul pärast taasesitamise lõppemist ei tehta enam ühtegi toimingut.

Heli puudub või on moonutatud

- Reguleerige helitugevust.
- Veenduge, et kõlarid on õigesti ühendatud.
- Veenduge, et kooritud kõlarijuhmed on kokku keeratud.

Seade ei reageeri

- Eemaldage seade vooluvõrgust ja ühendage see sinna mõne aja pärast tagasi.
- Voolu säästmise eesmärgil lülitub seade automaatselt puhkerežiimi, kui 15 minuti jooksul pärast taasesitamise lõppemist ei tehta enam ühtegi toimingut.

Kaugjuhtimispult ei tööta

- Valige enne vajutust funktsiooninupule peaseadme asemel õige allikas.
- Vähendage vahemaad kaugjuhtimispuldi ja seadme vahel.
- Kontrollige, et patareid on sisestatud õigete

polaarsuste kohaselt (märged + / -).

- Asendage patareid uutega.
- Suunake kaugjuhtimispult seadme kaugsensorile.

Plaat ei tuvastata

- Sisestage plaat.
- Veenduge, et plaat oleks sisestatud, etikett üleväl pool.
- Oodake, kuni läätsele kondenseerunud niiskust aurustub.
- Asendage või puhastage plaat.
- Kasutage korralikult lõpetatud ja vormindatud plaati.

Mõnda USB seadmel olevat faili ei kuvata

- USB seadmel olevate kaustade või failide arv ületab ette määratud limiiti. See nähtus ei ole tõrge.
- Nende failide formaati ei toetata.

USB seadet ei toetata

- See USB seade ei ühildu seadmega. Proovige mõnda teist seadet.

Raadiovastuvõtt on halb

- Liigutage seade televiisorist ning videomakist kaugemale.
- Pikendage FM antenn täielikult.

Kuigi Bluetooth ühendus õnnestus, ei ole võimalik muusikat taasesitada

- Seda Bluetooth seadet ei saa kasutada läbi selle seadme muusika taasesitamiseks.

Kuigi Bluetooth ühendus õnnestus, on helikvaliteet kehv

- Bluetooth ühendus on nõrk. Liigutage Bluetooth seade sellele seadmele lähemale või eemaldage nende vahelt kõik takistused.

Ühendus selle seadmega ei õnnestu

- Bluetooth seade ei toeta selle seadme jaoks

vajalikku profiili.

- Bluetooth seadmel ei ole Bluetooth sisse lülitatud. Vaadake Bluetooth seadme kasutusjuhendit, et leida, kuidas Bluetooth sisse lülitada.
- See seade ei ole sidumisrežiimis.
- See seade on juba ühendatud mõne teise Bluetooth seadmega. Katkestage see ühendus ja proovige siis uuesti.

Ühendatud Bluetooth seadme ühendus katkeb pidevalt

- Bluetooth ühendus on nõrk. Liigutage Bluetooth seade sellele seadmele lähemale või eemaldage nende vahelt kõik takistused.
- Mõnede mobiiltelefonide Bluetooth ühendus võib katkeda, kui teete kõnesid. See ei ole selle seadme viga.
- Mõnedel Bluetooth seadmetel lülitatakse Bluetooth automaatselt välja, et voolu säästa. See ei ole selle seadme viga.

Äratuskell ei tööta

- Seadistage kellaage õigesti.
- Lülitage äratuskell sisse.

Kellaaja/äratuskella seaded on kustutatud

- Voolujuhe on seinast eemaldatud või on toimunud elektrikatkestus.

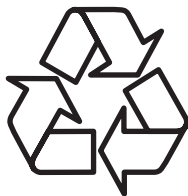


2015 © Gibson Innovations Limited. Kõik õigused kaitstud.

See toode on loodud ja seda müüakse Gibson Innovations Ltd. loal ja Gibson Innovations Ltd. on selle toote garantiaandja.

Philips ja Philipsi kilp on äriühingule Koninklijke Philips N.V. kuuluvad registreeritud kaubamärgid ning neid kasutatakse litsentsi alusel.

BCM3360_12_UM_V1.0



Külastage Philipsit internetis:
<http://www.philips.com>