

# Mindig az Ön rendelkezésére áll!

Regisztrálja termékét és vegye igénybe a rendelkezésre álló támogatást:  
[www.philips.com/support](http://www.philips.com/support)

BM7



## Felhasználói kézikönyv

**PHILIPS**



# Tartalomjegyzék

---

<b>1</b>	<b>Fontos!</b>	<b>2</b>
	Biztonság	2

---

<b>2</b>	<b>Több helyiséges hangsugárzó</b>	<b>3</b>
	Bevezetés	3
	A doboz tartalma	3
	A főegység áttekintése	4

---

<b>3</b>	<b>Előkészítés</b>	<b>6</b>
	Tápellátás csatlakoztatása és bekapcsolás	6

---

<b>4</b>	<b>Lejátszás</b>	<b>8</b>
	Lejátszás szimpla módban	8
	Lejátszás csoportos módban	10
	Lejátszásvezérlés	12

---

<b>5</b>	<b>Egyéb jellemzők</b>	<b>13</b>
	Firmware frissítése	13
	A csoport állapotának visszaállítása	13

---

<b>6</b>	<b>Termékadatok</b>	<b>14</b>
	Termékjellemzők	14

---

<b>7</b>	<b>Hibakeresés</b>	<b>15</b>
----------	--------------------	-----------

---

<b>8</b>	<b>A LED állapotjelzők jelentése</b>	<b>17</b>
----------	--------------------------------------	-----------

---

<b>9</b>	<b>Megjegyzés</b>	<b>19</b>
	Írásos ajánlat	20

# 1 Fontos!

## Biztonság

- Győződjön meg róla, hogy elegendő hely van a termék körül a megfelelő szellőzéshez.
- Kizárólag a gyártó által javasolt tartozékokat használja.
- Csak a használati utasításban listázott tápegységeket használja.
- A készüléket nem érheti nedvesség és kifröccsent folyadék.
- Ne helyezzen a készülékre semmilyen veszélyforrást (pl. folyadékkal töltött tárgyat, égő gyertyát).
- Ahol a közvetlen csatlakoztatás adaptere vagy a készülékcsatlakozó használatos megszakítóeszközként, a megszakítóeszköznek mindig szabadon hozzáférhetőnek kell lennie.



### Figyelem

- A készülék borítását megbontani tilos.
- Tilos a készülék bármely alkatrészének a kenése.
- Helyezze a készüléket sík, kemény és stabil felületre.
- Tilos a készüléket más elektromos berendezésre ráhelyezni.
- A készüléket kizárólag beltérben használja. Ne tegye ki a készüléket víznek, nedvességnek és vízzel telt tárgyak közelségének.
- Ne tegye ki a készüléket közvetlen napfény, nyílt láng vagy hó hatásának.



II. TECHNIKAI OSZTÁLYÚ, kettős szigetelésű készülék védelmi földelés nélkül.

## 2 Több helyiséges hangszugárzó

Köszönjük, hogy Philips terméket vásárolt, és üdvözljük a Philips világában! A Philips által biztosított teljes körű támogatáshoz regisztrálja termékét a [www.philips.com/welcome](http://www.philips.com/welcome) oldalon.

---

### Bevezetés

A Philips izzylink hangszugárzó lehetővé teszi a következőket:

- zenehallgatás Bluetooth-kompatibilis eszközökről,
- zenehallgatás egész otthonában egy csoport izzylink-kompatibilis, többhelyiséges hangszugárzók (nem tartozék) használatával;
- zenehallgatás külső audioeszközről 3,5 mm-es audiokábelen keresztül.

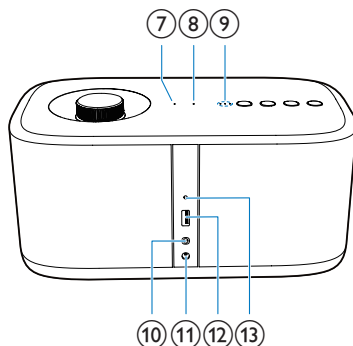
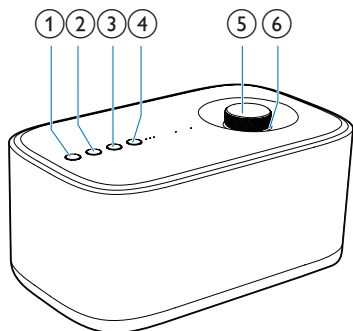
---

### A doboz tartalma

Ellenőrizze és azonosítsa be a csomag tartalmát:

- 1 db izzylink több helyiséges hangszugárzó
- 1 db hálózati adapter
- Nyomtatott anyagok

## A főegység áttekintése



### ①

- A hangszugárzó ki- vagy bekapcsolása.

### ② SOURCE

- Bluetooth vagy AUDIO IN forrásra váltás.
- Bluetooth üzemmódban a gombot lenyomva és három másodpercig nyomva tartva bonthatja az aktuális Bluetooth-kapcsolatot.
- Tartsa nyomva tíz másodpercig Bluetooth üzemmódban a párosítási információ törléséhez.

### ③

- Lejátszás indítása, szüneteltetése és folytatása.

### ④ GROUP gomb/jelzőfény

- Nyomja meg és tartsa lenyomva egy másik, izzylink-kompatibilis, több helyiséges hangszugárzóval való csoportba rendezéshez.
- Nyomja meg a gombot a kilépéshez vagy egy csoportba való visszatéréshez.
- Csoportba rendezés közben zölden villog.
- Sikeres csoportba rendezést követően folyamatos zöld fényel világít.

- Zölden villog, ha a hangszugárzó alárendelt hangszugárzóként működik, és le van csatlakoztatva a fő hangszugárzójáról.

### ⑤ Hangerő gomb

- Fordítsa el az óramutató járásával megegyező/ellentétes irányba a hangerő növeléséhez/csökkentéséhez.
- Nyomja meg a hangszugárzó elnémításához/a némítás megszüntetéséhez.

### ⑥ Hangerőkijelzés

- Bekapcsolás után világítani kezd.
- Elhalványul készenléti módban.
- Villog, ha a hangszugárzó le van némítva.
- Zöldre vált, ha a hangszugárzó alárendelt hangszugárzóként működik egy hangszugárzócsoporthoz.

### ⑦ AUDIO IN jelzőfény

- Világítani kezd, ha a kiválasztott forrás AUDIO IN.
- Nem világít kikapcsolt állapotban/ készenlét módban, illetve ha egy hangszugárzó alárendelt hangszugárzóként működik egy hangszugárzócsoporthoz.

## 8 jelzőfény

- Kéken villog párosítási üzemmódban.
- Folyamatosan kéken világít, miután sikeresen csatlakozott egy Bluetooth-kompatibilis készülékhez.
- Nem világít kikapcsolt állapotban/ készenlét módban, illetve ha egy hangszugárzó alárendelt hangszugárzóként működik egy hangszugárzócsoporthoz.

## 9 Jelerősségjelző

- Jelzi a csoportkapcsolat jelerősséget.

## 10 AUDIO IN aljzat

- Audiobemeneti aljzat (3,5 mm) külső audioeszközökhöz.

## 11 DC IN aljzat

- Fali aljzat.

## 12 SOFTWARE UPGRADE

- USB-aljzat kizárólag a hangszugárzó szoftverfrissítéséhez.

## 13 GROUP RESET

- Nyomja meg hegyes tárggyal a gyári alapértelmezett beállítások visszaállításához.

# 3 Előkészítés

A fejezetben bemutatott műveleteket a megadott sorrendben végezze el.

Ha a Philips vállalat ügyfélszolgálatához fordul, szükség lesz a termék típus- és sorozatszámára egyaránt. A típusszám és a sorozatszám a készülék alsó részén található. Írja ide a számokat:

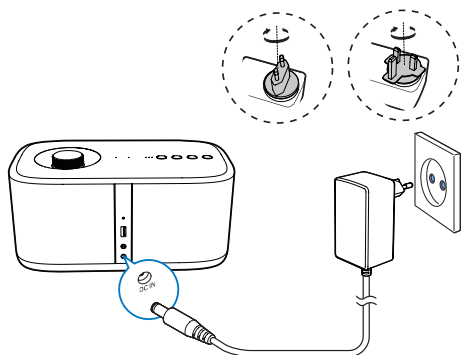
Típusszám \_\_\_\_\_

Gyári szám \_\_\_\_\_

## Tápellátás csatlakoztatása és bekapcsolás

### ! Vigyázat

- Fennáll a termék károsodásának veszélye! Győződjön meg róla, hogy a tápfeszültség megegyezik a hangszugárzó alján feltüntetett feszültséggel.
- Áramütésveszély! A váltakozó áramú hálózati adapter kihúzásakor minden esetben a csatlakozódugónál fogva húzza ki azt az aljzatból. A kábelt tilos húzni.
- A táphálózati adaptert mindig csak az összes többi csatlakoztatás kialakítása után csatlakoztassa.



- Csatlakoztassa a hálózati adaptert
  - a hangszugárzó hátulján található **DC IN** csatlakozóaljzathoz.
  - a fali csatlakozóaljzatba.
- ↳ A hangerőikijelző világítani kezd.
- ↳ A jelerősségjelzők több másodpercen át villognak, amíg a hangszugárzó el nem indul.
- ↳ Az első használat előtt vagy a szimpla módban a **Ⓜ** jelzőfény villogni kezd, és a hangszugárzó párosítási üzemmódba lép.
- ↳ Ha a hangszugárzó fő hangszugárzóként működik csoport üzemmódban, a **Ⓜ** jelzőfény villog, amíg a hangszugárzó megkeresi az utoljára párosított Bluetooth-kompatibilis eszközt.
- ↳ Ha a hangszugárzó alárendelt hangszugárzóként működik csoport üzemmódban, a **GROUP** jelzőfény villog, amíg a hangszugárzó megkeresi a csoportja fő hangszugárzóját.

### \* Tanács

- A szimpla mód azt jelenti, hogy egy hangszugárzó szimpla Bluetooth hangszugárzóként üzemel, és nem tölt be sem fő hangszugárzó funkciót, sem alárendelt hangszugárzó funkciót valamely hangszugárzócsoporthoz.
- A csoport mód azt jelenti, hogy számos izzylink-kompatibilis, több helyiséges hangszugárzó egy csoportot alkot, melyben egy hangszugárzó fő funkciót tölt be, a többi pedig alárendelt funkciót.



## Készzenléti üzemmódba kapcsolás

- Szimpla módban nyomja meg a  $\Phi$  gombot.
  - ↳ A hangerőkijelző elhalványul.
  - ↳ Az összes többi jelzőfény kialszik.
- A csoport módban nyomja meg a csoport bármelyik hangsugárzójának  $\Phi$  gombját.
  - ↳ A csoport minden egyes hangsugárzójának hangerőkijelzője elhalványul.
  - ↳ Az összes többi jelzőfény kialszik.
- A szimpla módban a készzenléti állapotból való bekapcsoláshoz nyomja meg újra a  $\Phi$  gombot.
- A csoport módban nyomja meg a csoport bármelyik hangsugárzójának  $\Phi$  gombját az összes hangsugárzó készzenléti üzemmódból való bekapcsolásához.



### Megjegyzés

- A  $\Phi$  gomb nyomva tartásával teljesen kikapcsolhatja a hangerőkijelzőt.
- Szimpla módban, ha a Bluetooth kapcsolat érvénytelen, vagy a zenelejátszás 15 percre le van állítva, a hangsugárzó automatikusan készzenléti módba kapcsol.
- Csoport módban, ha fő hangsugárzóval való Bluetooth kapcsolat érvénytelen, vagy a zenelejátszás 15 percre le van állítva, a csoport összes hangsugárzója automatikusan készzenléti módba kapcsol.

# 4 Lejátszás

## Lejátszás szimpla módban

**Szimpla mód:** Ebben a módban a hangszugárzó nincs csoportba állítva más izzylink-kompatibilis, többhelyiséges hangszugárzóval. Ehelyett csupán egy magában álló hangszugárzóként funkcionál.

## Párosítás és csatlakoztatás

### Megjegyzés

- Ellenőrizze, hogy a Bluetooth-kompatibilis eszköz kompatibilis-e a hangszugárzóval.
- Mielőtt eszközt párosítana a hangszugárzóval, tekintse át a készülék felhasználói kézikönyvét a Bluetooth-kompatibilitással kapcsolatban.
- Ellenőrizze, hogy a Bluetooth funkció be van-e kapcsolva eszközén, illetve, hogy készüléke láthatóra van állítva más Bluetooth eszközök számára.
- A hangszugárzó és a Bluetooth funkciós eszköz között lévő bármilyen akadály csökkentheti a működési hatótávolságot.
- Az interferencia elkerülése érdekében tartsa távol más elektronikus eszközöktől.
- A hangszugárzó és a Bluetooth eszköz közötti optimális működési távolság körülbelül 10 méter.

### 1. lehetőség: Párosítás és csatlakoztatás NFC segítségével

A Rövid hatótávú kommunikáció (Near Field Communication, NFC) egy olyan technológia, ami rövid hatótávolságú vezeték nélküli kommunikációt tesz lehetővé különféle NFC-kompatibilis eszközök, pl. mobiltelefonok és IC-címkék között.

Az NFC funkció segítségével az adatközlés egyszerűen végrehajtható: csupán meg kell érinteni a megfelelő szimbólumot vagy a megjelölt helyet az NFC-kompatibilis eszközökön.

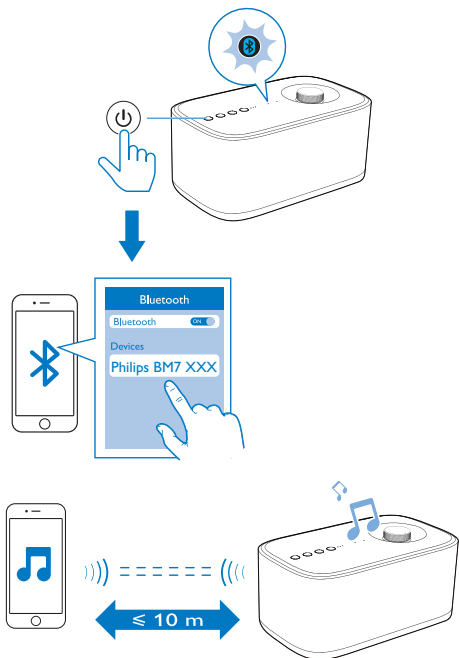
### Megjegyzés



- A kompatibilitás nem minden NFC-készülékkel garantált.



- 1 Kapcsolja be az NFC funkciót a Bluetooth eszközön (részletekért lásd az eszköz használati útmutatóját).
- 2 Nyomja meg többször a SOURCE (forrás) gombot a Bluetooth-forrásra való váltáshoz, és a párosítási üzemmódba való belépéshez.  
↳ A jelzőfény kéken villog.
- 3 Az egység tetején található NFC-területtel érintse meg a külső eszköz NFC-területét, amíg hangjelzés nem hallható.  
↳ A sikeres párosítást és csatlakoztatást követően a hangszugárzó két hangjelzést ad, és a jelzőfény elkezd folyamatosan kéken villogítani.

## 2. lehetőség: Párosítás és csatlakoztatás manuálisan



- 1 Nyomja meg többször a **SOURCE** gombot a Bluetooth-forrásra való váltáshoz, és a párosítási üzemmódba való belépéshez.  
↳ A  jelzőfény kéken villog.
- 2 Engedélyezze a Bluetooth funkciót a Bluetooth készüléken, és keresen Bluetooth eszközöket (a készülék használati útmutatója szerint).
- 3 Ha az eszköz kijelzőjén megjelenik a **[Philips BM7 XXX]** elem, válassza ki azt a párosítás és a csatlakozás megkezdéséhez. Szükség esetén adja meg az alapértelmezett „0000” jelszót.  
↳ A sikeres párosítást és csatlakoztatást követően a hangszugárzó két hangjelzést ad, és a  jelzőfény elkezd folyamatosan kéken világítani.

## Lejátszás a csatlakoztatott Bluetooth-kompatibilis eszközzől

### Megjegyzés

- Bejövő hívás esetén, illetve ha videofelvétel van folyamatban a csatlakoztatott mobiltelefonon, a zenelejátszás leáll.
- A sikeres Bluetooth-csatlakoztatás után indítsa el a zenelejátszást a Bluetooth eszközzön.  
↳ Létrejön a zene-adatfolyam a Bluetooth-eszközzől a hangszugárzóra.

### A Bluetooth-kompatibilis készülék csatlakozásának bontása:

- Kapcsolja ki a Bluetooth funkciót az eszközzön;
- Bluetooth üzemmódban tartsa lenyomva több mint három másodpercig a hangszugárzó **SOURCE** gombját, vagy
- helyezze az eszközt a hatótávolságon kívülre.

### A párosítási információk törlése:

- Bluetooth üzemmódban tartsa lenyomva több mint tíz másodpercig a hangszugárzó **SOURCE** gombját.

### A Bluetooth-kompatibilis készülék ismételt csatlakoztatása:

- A párosított Bluetooth eszközzön, amelyiken az automatikus újrcsatlakozás be van kapcsolva, a hangszugárzó újrcsatlakozik, amint a rendszer észleli azt.
- Párba állított Bluetooth eszközök esetén, amelyek nem támogatják az automatikus újrcsatlakozást, gondoskodjon a hangszugárzó manuális újrcsatlakoztatásáról.

### Másik Bluetooth-kompatibilis eszköz csatlakoztatása:

- Kapcsolja ki a Bluetooth funkciót az aktuális eszközzön, és csatlakoztasson egy másik készüléket, ha a jelzőfény kéken villog.



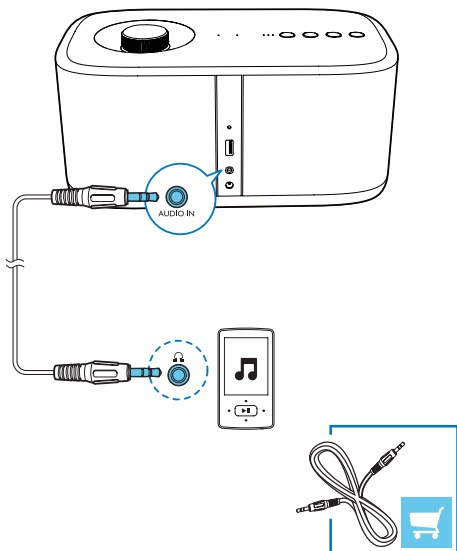
## Tanács

- Mielőtt a Bluetooth-kompatibilis készüléket (különösen egy iOS-eszközt) ismételten csatlakoztatná a hangszugárzóhoz, lehet, hogy törölnie kell az előző párosítási információkat a készüléken.

jelzőfény	Leírás
Villogó kék	Csatlakozás vagy várakozás a csatlakozásra
Folyamatos kék	Csatlakoztatva

## Külső eszköz hallgatása

A készülék lehetőséget nyújt külső audioeszköz, pl. MP3-lejátszó hallgatására is, a hangszugárzó **AUDIO IN**-aljzatán keresztül.



- 1 Csatlakoztasson egy mindkét végén 3,5 mm-es csatlakozóval ellátott audiókábelt
  - a hangszugárzó **AUDIO IN**-aljzatához és
  - a külső audioeszköz fejhallgató-csatlakozójához.

- 2 Nyomja meg többször a **SOURCE** gombot az **AUDIO IN** forrásra váltáshoz.
  - ↳ Az **AUDIO IN** jelzőfénye fehéren világítani kezd.
- 3 Zene lejátszása külső eszközről (lásd az eszköz használati útmutatóját).

## Lejátszás csoportos módban

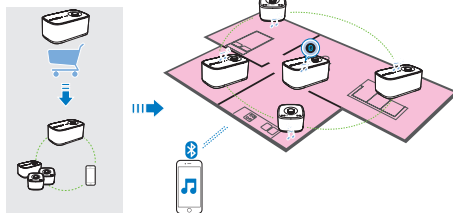
**Csoport mód:** ha egynél több Philips izzylink-kompatibilis, több helyiséges hangszugárzóval rendelkezik, létrehozhat egy csoportot, és a hangszugárzócsoport összes tagjára egyszerre streamelhet zenét.

A funkció használatához egynél több izzylink-kompatibilis, több helyiséges hangszugárzót kell vásárolnia.

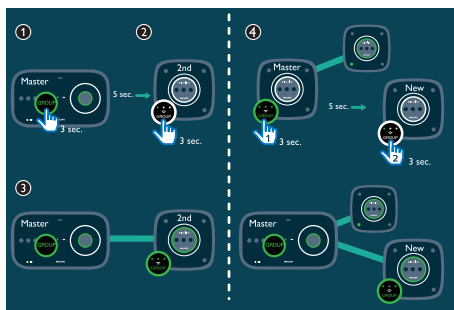


## Megjegyzés

- Létrehozhat egy legfeljebb öt hangszugárzóból álló csoportot, mely egy fő hangszugárzóból és négy alárendelt hangszugárzóból áll.



## Csoport létrehozása



### Megjegyzés

- Csoport létrehozásakor mindig az a hangszugárzó lesz a fő hangszugárzó, amelyiknél elsőként engedélyezte a csoport funkciót.

- 1** Tartsa lenyomva a **GROUP** gombot 3 másodpercig az első hangszugárzón (fő hangszugárzó).
- 2** Tartsa lenyomva a **GROUP** gombot 3 másodpercig egy másik hangszugárzón (alárendelt hangszugárzó).
- 3** Várjon 15 – 30 másodpercig, hogy megtörténjen a kapcsolat beállítása.
- 4** Az 1–3. lépést megismételve adhatja hozzá egyesével a további alárendelt hangszugárzókat.



### Megjegyzés

- Csak egyesével adhatja hozzá az alárendelt hangszugárzókat. Minden alkalommal, amikor hozzáad egy alárendelt hangszugárzót, először nyomja le és tartsa lenyomva a fő hangszugárzó **GROUP** gombját, amíg a gomb jelzőfénye zölden villogni nem kezd, és a hangszugárzó hangjelzést nem ad.
- Ha egy alárendelt hangszugárzó jelerősségjelzője azt mutatja, hogy gyenge a jel, vigye közelebb a fő hangszugárzóhoz.

A következő hangszugárzók bármelyikét hozzáadhatja a meglévő csoporthoz, vagy létrehozhat belőlük egy új csoportot:

- Alapértelmezett gyári beállításokkal rendelkező hangszugárzó
- Fő hangszugárzó, melyhez nincs csatlakoztatva alárendelt hangszugárzó
- Alárendelt hangszugárzó, amely le van csatlakoztatva a fő hangszugárzóról (amelyen a **GROUP** jelzőfény villog)

## MAV-BM7-Lejátszás az egész csoporton a fő hangszugárzó segítségével

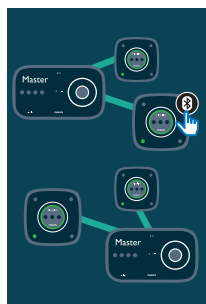


### Megjegyzés

- Bluetooth üzemmódban, bejövő hívás esetén, illetve ha videofelvétel van folyamatban a csatlakoztatott mobiltelefonon, a zenelejátszás leáll.
- Ha a hangszugárzó (BM7) fő hangszugárzóként funkcionál, válasszon forrást, majd játssza le a zenét az egész hangszugárzócsoporthoz.

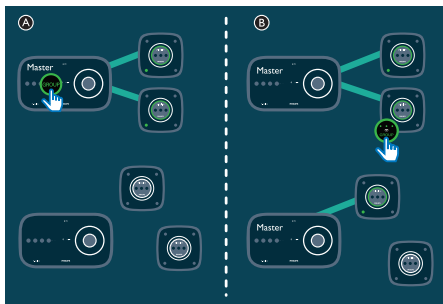
## A fő hangszugárzó módosítása

Egyszerűen módosíthatja egy csoport aktuális fő hangszugárzóját. Például ha a megszakadt a Bluetooth-kapcsolat az aktuális fő hangszugárzóval, beállíthatja a legközelebbi alárendelt hangszugárzót fő hangszugárzónak.



- Nyomjon meg bármilyen gombot az alárendelt hangszugárzón, hogy a csoport fő hangszugárzójává tegye.
  - ↳ Párosítsa a mobilkészülékét az új fő hangszugárzóval, ha még nem tette meg.

## Szimpla módba kapcsolás



- A** A szimpla módba kapcsoláshoz nyomja meg a fő hangszugárzó **GROUP** elemét.
- ↳ Az alárendelt hangszugárzók a 15 perces időkorlát lejártáig végzik a fő hangszugárzó keresését.
  - ↳ Létrehozhat egy új csoportot az alárendelt hangszugárzókkal, vagy nyomja meg a **GROUP** gombot az egyik alárendelt hangszugárzón a szimpla módba kapcsoláshoz.
- A csoport módba való visszatéréshez ismét nyomja meg a fő hangszugárzó **GROUP** elemét.
- B** Nyomja meg a **GROUP** gombot az egyik alárendelt hangszugárzón a szimpla módba váltáshoz. Nyomja meg ismét a **GROUP** gombot az újbóli csatlakoztatáshoz.

## Lejátszásvezérlés

### Megjegyzés

- A Bluetooth-eszközről való lejátszás/szüneteltetés vagy hangerő-beállítás során az adatpufferelés miatt előfordulhat késés.

### Vezérlés a hangszugárzóról

- ⏻
  - A szimpla módban a hangszugárzó be- /kikapcsolása.
  - A csoport módban a hangszugárzók egész csoportjának be- /kikapcsolása.
- ▶ || (nem áll rendelkezésre AUDIO IN üzemmódban)
  - A szimpla módban az aktuális hangszugárzón való lejátszás szüneteltetése / folytatása.
  - A csoport módban a teljes hangszugárzócsoporthoz való lejátszás szüneteltetése / folytatása.
- Hangerő gomb**
  - Nyomja meg az aktuális hangszugárzó elnémításához / a némítás megszüntetéséhez.
    - ↳ A hangerőkijelző villog, ha a hangszugárzó le van némítva.
  - Forgassa el az óramutató járásával megegyező / ellentétes irányba az aktuális hangszugárzó hangerejének növeléséhez / csökkentéséhez.

### Vezérlés a csatlakoztatott Bluetooth eszköztől

Közvetlenül használhatja a Bluetooth eszköz kezelőszerveit.

# 5 Egyéb jellemzők

## Firmware frissítése

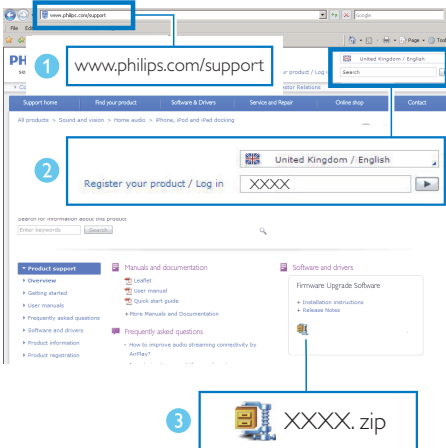
### Figyelem

- Mindig csatlakoztassa a hangszugárzót a tápfeszültségre a firmware frissítések letöltése érdekében.
- Soha ne kapcsolja ki a hangszugárzót, és ne húzza ki az USB háttárolt eszközt, mielőtt a firmware-frissítés be nem fejeződik.

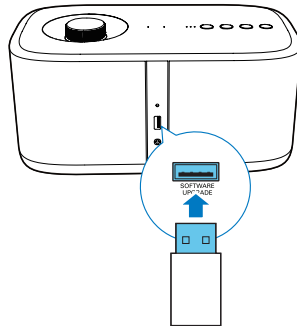
### Megjegyzés

- Ügyeljen arra, hogy az USB-kulcs FAT16/32 formázott legyen.

- 1 PC vagy Mac számítógépén keresse fel a [www.philips.com/support](http://www.philips.com/support) weboldalt.
- 2 A típusszám megadásával keresse meg az elérhető legújabb firmware-frissítő fájlt.

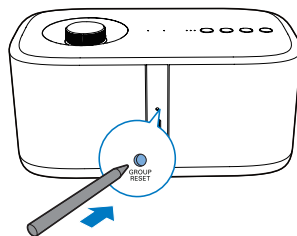


- 3 Csomagolja ki, és mentse el a frissítőfájlt (BM7.bin) egy USB-kulcs gyökérkönyvtárába.
- 4 Csatlakoztassa le a hangszugárzót a tápfeszültségről.
- 5 Csatlakoztassa az USB-kulcsot a hangszugárzó hátulján található USB-aljzatba.



- 6 Csatlakoztassa újra a hangszugárzót a tápfeszültségre, és kapcsolja be.
- 7 Ne vegye ki az USB-kulcsot, és várjon körülbelül 3–4 percig, amíg a firmware-frissítés befejeződik.
  - ↳ A firmware-frissítés befejeztével a hangszugárzó összes jelzőfénye egyszerre villogni kezd.

## A csoport állapotának visszaállítása



- A csoportkezeléssel kapcsolatos bármilyen probléma esetén visszaállíthatja a hangszugárzót egy hegyes tárggyal, pl. tűvel.
  - ↳ A hangszugárzó automatikusan újraindul.

# 6 Termékadatok



## Megjegyzés

- A termékinformáció előzetes bejelentés nélkül módosítható.

## Termékjellemzők

### Erősítő

Névleges kimenő teljesítmény	2 x 15 W RMS, 1% THD mellett
Frekvenciaválasz	40 - 20 000 Hz
Jel-zaj arány	72dB
Audiobemenet	950 mV RMS 20 kohm

### Bluetooth

Bluetooth verzió	V2.1 + EDR
Bluetooth profil	A2DP AVRCP
Hatótávolság	10 m (szabad területen)

### Hangsugárzók

Hangsugárzó-meghajtó	2 db 3,5"-es mélynyomó 2 db 1"-es magashangszóró
Hangsugárzó-impedancia	8 ohm 8 ohm
Érzékenység	86dB/m/W 85dB/m/W

## Általános információk

Tápfeszültség	Bemenet: 100-240 V~, 50/60 Hz;
PHILIPS	Kimenet: DC 18 V === 1,65 A
Kapcsolóüzemű tápegység típusa:	

GQ30-180165-AX

Teljesítményfelvétel 4,59 W

Eco készenléti üzemmód

teljesítményfelvétele

Méreték

- Főegység (Sz x Ma x Mé) 280 x 130 x 165 mm

Tömeg

- Főegység 2,33 kg



# 7 Hibakeresés



## Figyelem

- A készülék borítását megbontani tilos.

Ne próbálja önállóan javítani a készüléket, mert ezzel a garancia érvényét veszíti.

Ha a készülék használata során problémákba ütközik, nézze át az alábbi pontokat, mielőtt szakemberhez fordulna. Ha a probléma továbbra is fennáll, látogasson el a Philips weboldalára ([www.philips.com/support](http://www.philips.com/support)) Amikor felveszi a kapcsolatot a Philips képviselővel, tartózkodjon a készülék közelében, és készítse elő a készülék típus- és sorozatszámát.

### Nincs áram

- Ellenőrizze, hogy a hangszugárzó hálózati adaptere megfelelően csatlakozik-e.
- Ellenőrizze, hogy van-e feszültség a csatlakozójzatban.
- Energiamegtakarítási funkció: a hangszugárzó 15 perc elteltével automatikusan kikapcsol, ha nem észlel aktivitást.

### Nincs hang

- Hangerő beállítása.
- Ellenőrizze, nincs-e lenémítva a hangszugárzó.

**Az egység bizonyos gombjai nem működnek, vagy az egység nem a szokásos módon működik.**

- Lehet, hogy véletlenül aktiválta a demó üzemmódot. Ebben az esetben húzza ki a hálózati kábelt, nyomja meg és tartsa lenyomva a  $\Phi$  gombot, majd csatlakoztassa ismét a hálózati kábelt. A demonstrációs módból történő kilépéshez tartsa nyomva a gombot 15 másodpercig, amíg minden jelzőfény villog. Ha a hiba továbbra is fennáll, ismétlje meg a műveletet. Ezután bekapcsolhatja a hangszugárzót, és a szokásos módon működtetheti.

### A hangszugárzó nem reagál

- Húzza ki, majd csatlakoztassa újra a hálózati csatlakozódugót, majd kapcsolja be ismét a hangszugárzót.

**A zenelejátszás még sikeres Bluetooth-kapcsolat esetén sem áll rendelkezésre a hangszugárzón.**

- Ügyeljen arra, hogy a hangszugárzó aktuális audioforrása az AUDIO IN legyen. Húzza ki a 3,5 mm-es audiókábelt.
- Az eszközzel a hangszugárzón keresztül vezeték nélkül nem lehet lejátszani zenét.

**Bluetooth-kompatibilis eszközhez való csatlakozást követően a hang rossz minőségű.**

- Gyenge a Bluetooth-vétel. Tegye az eszközt közelebb a hangszugárzóhoz, vagy távolítson el minden akadályt a kettő közül.

**A Bluetooth nem csatlakoztatható a hangszugárzóval.**

- Az eszköz nem támogatja a hangszugárzóhoz szükséges Bluetooth profilokat.
- A készülék Bluetooth funkciója nincsen engedélyezve. A funkció engedélyezésének a módját nézze meg az eszköz használati útmutatójában.
- A hangszugárzó nincs párosítási üzemmódban vagy pedig alárendelt funkciót tölt be egy csoportban. A csoport üzemmódban csak a fő hangszugárzóval lehet Bluetooth kapcsolatot beállítani.
- A hangszugárzó már másik Bluetooth-kompatibilis eszközhez csatlakozik. Csatlakoztassa le a másik eszközt, majd próbálja újra.

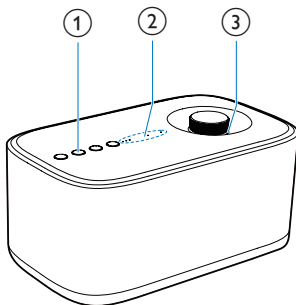
**A csoportcsatlakozás sikertelen**

- Vigye közelebb az alárendelt hangszugárzókat a fő hangszugárzóhoz.
- Csak egyesével adhatja hozzá az alárendelt hangszugárzókat.
- Legfeljebb négy hangszugárzót rendezhet csoportba a fő hangszugárzóval.
- Elképzelhető, hogy a fő hangszugárzó átváltott szimpla módba.

## A csoportos lejátszás során az adatfolyamként lejátszott zene időnként szaggatott vagy megszakad

- Ha az adatfolyamként lejátszott zene szaggatottá válik vagy megszakad, lehetséges, hogy az otthoni Wi-Fi hálózat foglalt. Még ha az Izzylink független is az otthoni Wi-Fi hálózattól, akkor is Wi-Fi jeleket használ a hangsugárzók közötti kommunikációhoz. Próbálja ki a következőket: 1) csökkentse az otthoni Wi-Fi hálózat forgalmát például úgy, hogy leállítja a nagy fájlok letöltését vagy más tartalomletöltést a Wi-Fi hálózatra; 2) indítsa újra a fő hangsugárzót: húzza ki a hálózati kábelt a fali aljzatból, majd illessze vissza.

## 8 A LED állapotjelzők jelentése



(1) A csoport jelzőfény állapota	Jelentés
Ki	A készülék ki van kapcsolva. A hangszugárzó szimpla módban van.
Villogó zöld	A hangszugárzó csoportba rendeződik a fő hangszugárzójával/ alárendelt hangszugárzójával. A hangszugárzó alárendelt hangszugárzóként működik, és le van csatlakoztatva a fő hangszugárzójáról.
Folyamatos zöld	A hangszugárzó csoportba van rendezve a fő hangszugárzójával/ alárendelt hangszugárzójával. A hangszugárzó a fő hangszugárzóként működik, és le van csatlakoztatva az alárendelt hangszugárzóiról.

(2) A streamelési minőség jelzőfények állapota	Jelentés
Mind a három jelzőfény világít	A csoportkapcsolat jelerőssége kiváló.
Két jelzőfény világítani kezd	A csoportkapcsolat jelerőssége megfelelő.
Csak egy jelzőfény világít	A csoportkapcsolat jelerőssége gyenge. Vigye közelebb az alárendelt hangszugárzókat a fő hangszugárzóhoz.
Egyetlen jelzőfény sem világít	A hangszugárzó kikapcsolt állapotában van, vagy szimpla módban működik, vagy a csoportkapcsolat nem jött létre.

(3) A hangerőjelző állapota	Jelentés
Ki	A készülék ki van kapcsolva.
Folyamatos fehér fény, teljes fényerővel	A hangszugárzó szimpla módban van bekapcsolva. A hangszugárzó be van kapcsolva, miközben fő hangszugárzóként működik csoport módban.
Folyamatos zöld fény, teljes fényerővel	A hangszugárzó be van kapcsolva, miközben alárendelt hangszugárzóként működik csoport módban.
Folyamatos fehér fény, közepes fényerővel	A hangszugárzó készenléti módba vált szimpla üzemmódban. A hangszugárzó készenléti módba vált, miközben fő hangszugárzóként működik csoport üzemmódban.
Folyamatos zöld fény, közepes fényerővel	A hangszugárzó készenléti módba vált, miközben alárendelt hangszugárzóként működik csoport üzemmódban.

Fehéren villog	<p>A hangsugárzó le van némtva szimpla üzemmódban.</p> <p>A hangsugárzó le van némtva, miközben fő hangsugárzóként működik csoport üzemmódban.</p>
Villogó zöld	A hangsugárzó le van némtva, miközben alárendelt hangsugárzóként működik csoport üzemmódban.

**(4) A Bluetooth jelzőfény állapota**

	Jelentés
Ki	<p>A készülék ki van kapcsolva.</p> <p>A hangsugárzó alárendelt hangsugárzóként működik csoport módban.</p> <p>A hangsugárzó csoportba rendeződik a fő hangsugárzójával/alárendelt hangsugárzójával.</p>
Villogó kék	A hangsugárzó párosítási módban van.
Folyamatos kék	A hangsugárzó Bluetooth-kompatibilis eszközre van csatlakoztatva.

## 9 Megjegyzés

# € 1588

A Gibson Innovations kijelenti, hogy ez a termék megfelel az 1999/5/EK irányelv lényeges előírásainak és kiegészítéseinek. A Megfelelőségi nyilatkozat a [www.p4c.philips.com](http://www.p4c.philips.com) címen olvasható. A Gibson Innovations által kifejezetten jóvá nem hagyott változtatások és átalakítások a készüléken semmissé tehetik a felhasználó jogait e termék működtetésére vonatkozóan.

### Az elhasznált termék hulladékkezelése



Ez a termék kiváló minőségű anyagok és alkatrészek felhasználásával készült, amelyek újrahasznosíthatók és újra felhasználhatók.



Ha ez a szimbólum szerepel a terméken, az azt jelenti, hogy a termék megfelel a 2012/19/EU európai irányelv követelményeinek. Tájékozódjon az elektromos és elektronikus termékek szelektív hulladékként történő gyűjtésének helyi feltételeiről. Kövesse a helyi szabályokat, és ne dobja az elhasznált terméket a háztartási hulladékgyűjtőbe. Az elhasznált termék megfelelő hulladékkezelése segítséget nyújt a környezettel és az emberi egészséggel kapcsolatos negatív következmények megelőzésében.

### Környezetvédelemmel kapcsolatos tudnivalók

A termék csomagolása nem tartalmaz felesleges csomagolóanyagot. Igyekeztünk úgy kialakítani a csomagolást, hogy könnyen szétválasztható legyen a következő három

anyagra: karton (doboz), polisztirol (védőelem) és polietilén (zacskó, védő habfólia). A rendszerben található anyagokat erre specializálódott vállalat képes újrafeldolgozni és újrahasznosítani. Kérjük, tartsa szem előtt a csomagolóanyagok, kimerült akkumulátorok és régi készülékek leselejtezésére vonatkozó helyi előírásokat.



A Bluetooth® jelzés és az emblémák a Bluetooth SIG Inc. bejegyzett védjegyei. A Gibson Innovations Limited engedéllyel használja ezeket jelzéseket. Minden egyéb védjegy és kereskedelmi név az illető jogtulajdonost illeti.



Az N Mark az NFC Forum, Inc. védjegye vagy bejegyzett védjegye az Egyesült Államokban és más országokban.

### Megjegyzés

- A típusábra a készülék alján található.

## Írásos ajánlat

A Gibson Innovations ezennel felajánlja, hogy kérésre biztosítja a termék által használt, a nyílt forráskódú szoftvercsomagokhoz tartozó forráskód másolatát, amennyiben a termékhez ezt a megfelelő licencket előírják. Ez az ajánlat a termék megvásárlásától számított 3 évig érvényes. A forráskód megszerzéséhez írjon az [open.source-gi@gibson.com](mailto:open.source-gi@gibson.com) címre. Ha nem szeretne e-mailt használni, illetve ha egy héten belül nem kap kézbesítési értesítést az erre a címre küldött levélről, írjon a következő címre: Open Source Team, Gibson Innovations Limited, 5/F, Philips Electronics Building, 5 Science Park East Avenue, Hong Kong Science Park, Shatin, N.T. Hongkong.



2016 © Gibson Innovations Limited. All rights reserved.

This product has been manufactured by, and is sold under the responsibility of Gibson Innovations Ltd., and Gibson Innovations Ltd. is the warrantor in relation to this product. Philips and the Philips Shield Emblem are registered trademarks of Koninklijke Philips N.V. and are used under license.

BM7\_10\_UM\_V2.0

