

PHILIPS

Kuulokkeet

Fidelio L3



Käyttöopas

Rekisteröi tuotteesi ja hae tukea osoitteessa

www.philips.com/support

Sisällysluettelo

1	Tärkeitä turvallisuusohjeita	2
	Kuulonsuojaus	2
	Yleistietoja	2

2	Bluetooth-kuulokkeet	3
	Pakkauksen sisältö	3
	Muut laitteet	3
	Yleiskatsaus langattomiin Bluetooth-kuulokkeisiin	4

3	Käytön aloittaminen	5
	Lataa akku	5
	Muodosta kuulokkeista ja matkapuhelimestasi laitepari	5

4	Kuulokkeiden käyttäminen	6
	Yhdistä kuulokkeet Bluetooth-laitteeseen	6
	Hallitse puheluja ja musiikkia	7

5	Tekniset tiedot	8
---	-----------------	---

6	Ilmoitus	9
	Vaatimustenmukaisuusvakuutus	9
	Vanhan tuotteen ja akun hävittäminen	9
	Kiinteän akun irrottaminen	9
	EMF-vaatimustenmukaisuus	9
	Ympäristötiedot	10
	Vaatimustenmukaisuusilmoitus	10

7	Tavaramerkit	11
---	--------------	----

8	Usein kysytyt kysymykset	12
---	--------------------------	----

1 Tärkeitä turvallisuusohjeita

Kuulonsuojaus



Vaara

- Ehkäise kuulovaurioita rajoittamalla aikaa, jona käytät kuulokkeita suurella äänenvoimakkuudella, ja säädä äänenvoimakkuus turvalliselle tasolle. Mitä suurempi äänenvoimakkuus on, sitä lyhyempi on turvallinen kuuntelu-aika.

Varmista, että noudatat seuraavia ohjeita kuulokkeita käyttäessäsi.

- Kuuntele kohtuullisella äänenvoimakkuudella kohtuullisia aikoja kerrallaan.
- Varo, ettet nosta jatkuvasti äänenvoimakkuutta kuulosi mukautuessa.
- Älä nosta äänenvoimakkuutta niin suureksi, ettet kuule ympäristöäsi.
- Ole varovainen tai keskeytä käyttö tilapäisesti mahdollisesti vaarallisissa tilanteissa.
- Liiallinen äänenpaine kuulokkeista korviin voi aiheuttaa kuulonalenemaa.
- Molemmat korvat peittävien kuulokkeiden käyttö ajaessa ei ole suositeltavaa ja voi olla laitonta joillain alueilla.
- Oman turvallisuutesi vuoksi kannattaa välttää musiikin tai puheluiden aiheuttamia häiriöitä liikenteessä ja muissa mahdollisesti vaarallisissa ympäristöissä.

Yleistietoja

Välttääksesi vahingoilta ja toimintahäiriöiltä:



Huomio

- Älä altista kuulokkeita liialliselle kuumuudelle.
- Älä pudota kuulokkeita.
- Kuulokkeita ei tule altistaa pisaroille tai roiskeille.
- Älä päästä kuulokkeita uppoamaan veteen.
- Älä käytä puhdistusaineita, jotka sisältävät alkoholia, ammoniakkia, bentseeniä tai hankaavia aineita.
- Jos kuulokkeet edellyttävät puhdistamista, käytä pehmeää liinaa, joka on tarvittaessa kostutettu mahdollisimman vähäisellä määrällä vettä tai mietoa saippuavettä.
- Kiinteää akkua ei saa altistaa liialliselle kuumuudelle, kuten auringonpaisteelle, avotulelle tai muulle vastaavalle.
- Akun vaihtaminen väärän tyyppiseen voi kumota suojauksen.
- Akun hävittäminen tulossa tai kuumassa uunissa tai mekaaninen murskaaminen tai leikkaaminen voi aiheuttaa räjähdyksen.
- Akun jättäminen erittäin kuumaan ympäristöön voi aiheuttaa räjähdyksen tai tulenaran nesteen tai kaasun vuotamisen.
- Akun altistuminen erittäin matalalle ilmanpaineelle voi aiheuttaa räjähdyksen tai palonaran nesteen tai kaasun vuotamisen.
- Älä koskaan käytä kuulokkeita ajaessasi moottoriajoneuvoa tai polkupyörää tai juostessasi tai kävellessäsi liikennöidyillä alueella. Se on vaarallista ja monissa paikoissa laitonta.

Käyttö- ja varastointilämpötila ja ilmankosteus

- Käyttölämpötila: 0 – 40 °C
- Varastointilämpötila: -10 – 45 °C
- Ilmankosteus käytön aikana: 8 – 90 % suhteellinen kosteus (ei tiivistymistä)
- Ilmankosteus säilytyksen aikana: 5 – 90 % suhteellinen kosteus (ei tiivistymistä)
- Suurin käyttökorkeus: 3000 m
- Akun kesto voi lyhentyä korkeissa tai matalissa lämpötiloissa.

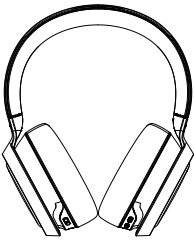
2 Bluetooth-kuulokkeet

Onnittelut ostostasi ja tervetuloa Philips-tuotteen käyttäjäksi! Jotta saisit täyden hyödyn Philipsin tarjoamasta tuesta, rekisteröi tuotteesi osoitteessa www.philips.com/welcome.

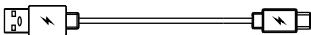
Näillä Philipsin over-ear-kuulokkeilla voit

- soittaa kätevästi langattomia hands-free-puheluita
- nauttia musiikista ja hallita sitä langattomasti
- vaihtaa puhelusta musiikin kuunteluun ja päinvastoin
- nauttia vastamelusta

Pakkauksen sisältö



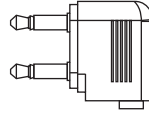
Philips-over-ear-Bluetooth-kuulokkeet
Philips Fidelio L3



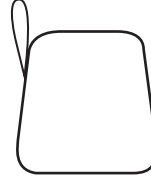
USB-latauskaapeli (vain lataamiseen)



Äänijohto



Lentokonesovitin



Kantolaukku



Pika-aloitusopas



Kansainvälinen takuu

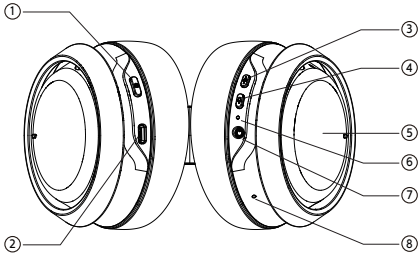


Turvallisuuslehtinen

Muut laitteet

Matkapuhelin tai laite (esim. kannettava tietokone, tabletti, Bluetooth-adapterit, MP3-soittimet jne.), jotka tukevat Bluetoothia ja ovat yhteensopivia kuulokkeiden kanssa (katso ”Tekniset tiedot” sivulla 8).

Yleiskatsaus langattomiin Bluetooth-kuulokkeisiin



- ① ⏻ (Virtapainike)
- ② USB Type C -latausportti
- ③ ANC-tilapainike
- ④ Puheavustaja
- ⑤ Kosketusohjauspaneeli
- ⑥ Merkkivalo
- ⑦ Audioliitäntä
- ⑧ Mikrofoni

3 Käytön aloittaminen

Lataa akku

Huomautus

- Lataa akkua 2 tuntia ennen kuulokkeiden ensimmäistä käyttökertaa varmistaaksesi akun parhaan mahdollisen kapasiteetin ja käyttöiän.
- Käytä ainoastaan alkuperäistä USB-latauskaapelia välttääksesi mahdolliset vahingot.
- Lopeta puhelu ennen kuulokkeiden lataamista, sillä kuulokkeiden kytkeminen lataukseen sammuttaa ne.

Kytke kuulokkeiden mukana toimitettu USB-latauskaapeli


- kuulokkeiden USB type C -latausporttiin ja
 - tietokoneen lataus-/USB-porttiin.
- ↳ Merkkivalo muuttuu valkoiseksi latauksen ajaksi ja sammuu, kun kuulokkeet on ladattu täyteen.

Vinkki

- Täysi lataussykli kestää yleensä 2 tuntia.

Muodosta kuulokkeista ja matkapuhelimestasi laitepari

Muodosta kuulokkeista ja matkapuhelimestasi laitepari ennen niiden ensimmäistä käyttökertaa. Kuulokkeiden ja matkapuhelimen välille muodostuu tällöin yksilöllinen salattu kytkös. Kuulokkeet varastoivat muistiinsa 8 viimeisintä laitetta. Jos yrität muodostaa laiteparin yli 8 laitteen kanssa, varhaisimmin kytketty laite korvataan uudella.

- 1 Varmista, että kuulokkeissa on täysi varaus ja niiden virta on katkaistu.
- 2 Paina  5 sekuntia, kunnes sininen ja valkoinen merkkivalo vilkkuvat vuorotellen.
 - ↳ Kuulokkeet pysyvät laiteparin muodostuksen tilassa 3 minuuttia.
- 3 Varmista, että matkapuhelimeen on kytketty virta ja sen Bluetooth on käytössä.
- 4 Muodosta kuulokkeista ja matkapuhelimesta laitepari. Tarkempia tietoja saat matkapuhelimesi käyttöoppaasta.

Seuraava esimerkki kuvaa, kuinka kuulokkeista ja matkapuhelimesta muodostetaan laitepari.

- ↳ Aktivoi matkapuhelimesi Bluetooth-ominaisuus ja valitse **Philips Fidelio L3**



Philips Fidelio L3

4 Kuulokkeiden käyttäminen

Yhdistä kuulokkeet Bluetooth-laitteeseen

- 1 Kytke matkapuhelimeen/Bluetooth-laitteeseen virta.
- 2 Kytke kuulokkeisiin virta pitämällä virtapainiketta painettuna.
 - ↳ Sininen merkkivalo syttyy 2 sekunniksi.
 - ↳ Kuulokkeet muodostavat yhteyden uudelleen viimeksi yhdistettyyn matkapuhelimeen/Bluetooth-laitteeseen automaattisesti.

Vinkki

- Jos kytket virran matkapuhelimeen/Bluetooth-laitteeseen tai aktivoit Bluetooth-ominaisuuden sen jälkeen kun olet kytkenyt kuulokkeisiin virran, sinun täytyy yhdistää kuulokkeet matkapuhelimeen/Bluetooth-laitteeseen uudelleen manuaalisesti.

Huomaus

- Jos kuulokkeet eivät onnistu muodostamaan yhteyttä viimeksi yhdistettyyn kantamalla olevaan Bluetooth-laitteeseen 3 minuutin aikana, ne siirtyvän laiteparin muodostamisen tilaan. Jos ne eivät onnistu muodostamaan yhteyttä mihinkään Bluetooth-laitteeseen 3 minuuttia myöhemminkään, niistä katkeaa virta automaattisesti.

Langallinen yhteys

Voit käyttää kuulokkeita myös mukana tulleen äänijohdon kanssa. Kytke mukana tullut äänijohto kuulokkeisiin ja ulkoiseen äänilaitteeseen.

Vinkki

- Toimintonäppäimet poistuvat käytöstä linjatulotilan käytön ajaksi.

Google-pikaparinmuodostus

Kuulokkeet tukevat Google-pikaparinmuodostusta

- Siirry kuulokkeissa parinmuodostustilaan.
- Myös Android-älypuhelimien Bluetoothin on oltava päällä.
- Android-älypuhelin tunnistaa kuulokkeet automaattisesti



Usean pisteen yhteys

Parinmuodostus

- Muodosta laitepari kuulokkeiden ja kahden laitteen välillä, esim. matkapuhelin ja matkatietokone.

Vaihda laitteiden välillä

- Voit kuunnella musiikkia vain yhdestä laitteesta kerrallaan. Toista laitetta voidaan käyttää puheluihin.
- Keskeytä ääni yhdessä laitteessa ja aloita äänentoisto toisesta laitteesta.

Huomaus

- Kun suoratoistat ääntä laitteelta 1, puhelun saapuminen laitteelta 2 keskeyttää automaattisesti laitteen 1 toiston. Puhelu ohjataan automaattisesti kuulokkeisiin.
- Kun puhelu katkaistaan, toisto laitteelta 1 jatkuu automaattisesti.

Hallitse puheluja ja musiikkia

Päällä/pois

Tehtävä	Painike	Toiminto
Kytke kuulokkeisiin virta.	Virtapainike	Paina 2 sekuntia.
Katkaise kuulokkeiden virta.	Virtapainike	Paina 2 sekuntia. ↳ Sininen merkkivalo palaa ja häviää.

Musiikin hallinta

Tehtävä	Painike	Toiminto
Toista tai keskeytä musiikki.	Kosketusohjauspaneeli	Napauta kerran.
Säädä voimakkuutta.	Kosketusohjauspaneeli	Pyyhkäise ylös/ pyyhkäise alas.
Seuraava kappale.	Kosketusohjauspaneeli	Pyyhkäise eteen.
Edellinen kappale.	Kosketusohjauspaneeli	Pyyhkäise taakse.

Puhelun hallinta

Tehtävä	Painike	Toiminto
Vastaa puheluun / lopeta puhelu.	Kosketusohjauspaneeli	Napauta kerran.
Hylkää puhelu.	Kosketusohjauspaneeli	Kosketa 1 s.
Vastaa uuteen puheluun puhelun aikana.	Kosketusohjauspaneeli	Napauta kerran.
Hylkää uusi puhelu puhelun aikana.	Kosketusohjauspaneeli	Kosketa 1 s.
Vaihda puhelua vastattuasi kahteen puheluu.	Kosketusohjauspaneeli	Napauta kerran.

ANC:n/tietoisuuden hallinta

Tehtävä	Painike	Toiminto
ANC päällä / Tietoisuustila / ANC pois.	ANC-/ tietoisuustilapainike	Paina kerran.
Pikakeskustelu.		Kämmen oikean kuulokkeen päällä.

Älypuhelimien puheavustajatoiminto (esim. Google-sovellus, Siri)

Tehtävä	Painike	Toiminto
Herätä älypuhelimien puheavustajatoiminto.	Puheavustajapainike	Paina 2 sekuntia.

Huomautus

- Viittaa älypuhelimien käyttöohjeisiin.

Kuulokkeiden erilaiset tilat

Kuulokkeiden tila	Merkkivalo
Kuulokkeet on yhdistetty Bluetooth-laitteeseen, ja ne ovat valmiustilassa tai toistavat musiikkia.	Sininen merkkivalo vilkkuu hitaasti.
Kuulokkeet ovat valmiit laiteparin muodostamista varten.	Merkkivalo vilkkuu vuorotellen sinisenä ja valkoisena.
Kuulokkeisiin on kytketty virta, mutta ne eivät ole yhteydessä Bluetooth-laitteeseen.	Valkoinen merkkivalo vilkkuu hitaasti. Jos yhteyden muodostaminen ei onnistu, kuulokkeista katkeaa virta automaattisesti 3 minuutin kuluessa.
Akun varaus on vähissä.	Valkoinen merkkivalo vilkkuu hitaasti, kunnes virta loppuu.
Akku on ladattu täyteen.	Valkoinen merkkivalo on sammuksissa.

Käytön tunnistus

- Musiikin toisto keskeytyy, kun otat kuulokkeet korvilta.
- Musiikin toisto jatkuu, kun laitat kuulokkeet korville.

Huomautus

- Jos et käytä kuulokkeita yli 5 minuuttiin, ne sammuvat.

Sovelluksen lataaminen

Skannaa QR-koodi / paina Lataa-painiketta tai etsi ”Philips Headphones” Apple App Storessa tai Google Playssä ladataksesi sovelluksen.



5 Tekniset tiedot

Kuuloke

- Musiikin kuuntelu: 38 tuntia (ANC pois) | 32 tuntia (ANC päällä)
- Puheaika: 38 tuntia (ANC pois) | 32 tuntia (ANC päällä)
- Latausaika: 2 tuntia
- Ladattava litiumpolymeeriakku (750 mAh)
- Bluetooth-versio: 5.1
- Yhteensopivat Bluetooth-profiilit:
 - HFP (hands-free-profiili)
 - A2DP (Advanced Audio Distribution -profiili)
 - AVRCP (Audio Video Remote Control -profiili)
- Taajuusalue: 2400-2483,5 MHz
- Lähettimen teho: < 10 dBm
- Käyttöetäisyys: enintään 10 metriä
- Digitaalisen kaiun ja kohinan vaimennus
- Automaattinen virrankatkaisu
- USB Type C -portti lataamiseen
- Tuki: ACC, Aptx, Aptx HD

Huomautus

- Teknisiä tietoja voidaan muuttaa ilman erillistä ilmoitusta.

6 Ilmoitus

Vaatimustenmukaisuusvakuutus

MMD Hong Kong Holding Limited vakuuttaa täten, että tämä tuote noudattaa direktiivin 2014/53/EU olennaisia vaatimuksia ja muita asiaankuuluvia säännöksiä. Vaatimustenmukaisuusvakuutus on luettavissa osoitteessa www.p4c.philips.com.

Vanhan tuotteen ja akun hävittäminen



Tuotteesi on suunniteltu ja valmistettu laadukkaista materiaaleista ja osista, jotka voidaan kierrättää ja joita voidaan käyttää uudelleen.



Tämä tuotteessa oleva symboli tarkoittaa, että tuote noudattaa direktiiviä 2012/19/EU.

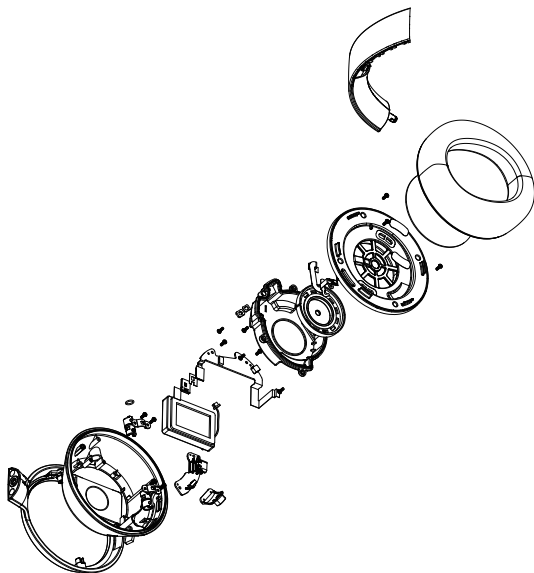


Tämä symboli tarkoittaa, että tuote sisältää direktiivin 2013/56/EU mukaisen kiinteän ladattavan akun, jota ei voi hävittää tavallisen kotitalousjätteen mukana. Suosittelemme vahvasti, että viet tuotteesi viralliseen keräyspisteeseen tai Philipsin huoltoon, jossa ammattilainen voi irrottaa ladattavan akun. Ota selvää paikallisesta sähkö- ja elektroniikkatuotteita ja ladattavia akkuja koskevista erilliskeräysjärjestelmästä. Noudata paikallisia sääntöjä äläkä koskaan hävitä tuotetta ja ladattavia akkuja tavallisen kotitalousjätteen mukana. Asianmukainen vanhojen tuotteiden ja ladattavien akkujen hävittäminen auttaa ehkäisemään haittavaikutuksia ympäristölle ja ihmisten terveydelle.

Kiinteän akun irrottaminen

Jos maassasi ei ole keräys-/kierrätysjärjestelmää elektroniikkatuotteille, voit suojella ympäristöä irrottamalla ja kierrättämällä akun ennen kuulokkeiden hävittämistä.

- Varmista, että kuulokkeet on kytketty irti latauskotelosta ennen akun irrottamista.



EMF-vaatimustenmukaisuus

Tämä tuote noudattaa kaikkia sovellettavia sähkömagneettisille kentille altistumista koskevia standardeja ja määräyksiä (EMF).

Ympäristötiedot

Kaikki tarpeeton pakkausmateriaali on jätetty pois. Olemme pyrkineet tekemään pakkausmateriaaleista helpon lajitella kolmeen materiaaliin: kartonki (laatikko), polystyreenivaaho (puskuri) ja polyeteeni (pussit, suojavaahtoarkit).

Järjestelmäsi koostuu materiaaleista, jotka voidaan kierrättää ja käyttää uudelleen, jos purkamisen suorittaa asiantunteva yritys. Noudata pakkausmateriaalien, loppuun käytettyjen akkujen ja vanhan laitteen hävittämistä koskevia paikallisia määräyksiä.

Vaatumusten mukaisuusilmoitus

Tämä laite noudattaa FCC-sääntöjen osaa 15. Näiden kahden ehdon tulee toteutua käytössä:

1. **Tämä laite ei saa aiheuttaa haitallista häiriötä.**
2. **Tämän laitteen on kestettävä sen mahdollisesti vastaanottamat häiriöt, mukaan lukien ei-toivottua toimintaa aiheuttavat häiriöt.**

FCC-säännöt

Tämä laite on testattu, ja sen on todettu noudattavan B-luokan digitaalilaitteen rajoituksia FCC-sääntöjen osan 15 mukaisesti. Nämä rajoitukset on suunniteltu tarjoamaan kohtuullinen suoja haitallisia häiriöitä vastaan asuintiloissa. Tämä laite tuottaa, käyttää ja voi säteillä radiotaajuista energiaa ja siten aiheuttaa haitallisia radiohäiriöitä, ellei sitä asenneta ja käytetä käyttöohjeiden mukaisesti. Ei kuitenkaan voida taata, etteikö häiriöitä ilmenisi tietyissä asennuksissa. Jos tämä laite aiheuttaa haitallisia häiriöitä radio- tai televisiovastaanotolle, mikä voidaan tarkistaa kytkemällä laite pois päältä ja taas päälle, käyttäjää kehoitetaan korjaamaan häiriöt joillain seuraavista toimenpiteistä:

- Kohdistaa tai sijoittaa vastaanottoantenni uudelleen.
- Lisää laitteen ja vastaanottimen välistä etäisyyttä.
- Kytke laite ja vastaanotin eri virtapiiriin pistorasioihin.
- Pyydä tarvittaessa apua jälleenmyyjältä tai asiantuntevalta radio-/TV-tekniikolta.

FCC:n säteilylle altistumista koskeva lausunto:

Tämä laite noudattaa FCC-säteilyaltistusrajoja, jotka on esitetty kontrolloimattomalle ympäristölle.

Tätä lähettintä ei saa sijoittaa samaan tilaan tai käyttää yhdessä minkään muun antennin tai lähettimen kanssa.

Huomio: käyttäjää varoitetaan, että muutokset tai mukautukset, joita yhteensopivuudesta vastaava osapuoli ei ole nimenomaisesti hyväksynyt, voivat mitätöidä käyttäjän valtuudet käyttää laitetta.

Kanada:

Tämä laite sisältää lisenssivapaan lähettimen/vastaanottimen (tai useamman), joka noudattaa Innovation, Science and Economic Development Canadan lisenssivapaita RSS-standardeja. Näiden kahden ehdon tulee toteutua käytössä: (1) tämä laite ei saa aiheuttaa haitallisia häiriöitä ja (2) tämän laitteen on kestettävä sen mahdollisesti vastaanottamat häiriöt, mukaan lukien ei-toivottua toimintaa aiheuttavat häiriöt. CAN ICES-3(B)/NMB-3(B)

IC (Industry Canada) -säteilyaltistuslauseke:

Tämä laite noudattaa Kanada-säteilyaltistusrajoja, jotka on esitetty kontrolloimattomalle ympäristölle. Tätä lähettintä ei saa sijoittaa samaan tilaan tai käyttää yhdessä minkään muun antennin tai lähettimen kanssa.

7 Tavaramerkit

Bluetooth

Bluetooth®-sanamerkki ja -logot ovat Bluetooth SIG, Inc:n rekisteröityjä tavaramerkkejä, ja Top Victory Investment Limited käyttää niitä lisenssillä. Muut tavaramerkit ja tuotenimet ovat omistajiensa omaisuutta.

Siri

Siri on Apple Inc:n rekisteröity tavaramerkki Yhdysvalloissa ja muissa maissa.

Google

Google on Google LLC:n tavaramerkki. Google Assistant ei ole saatavilla tietyillä kielillä tai tietyissä maissa.

8 Usein kysytyt kysymykset

Bluetooth-kuulokkeisiin ei kytkedy virtaa.

Akun varaus on vähissä. Lataa kuulokkeet.

En saa muodostettua laiteparia Bluetooth-kuulokkeista ja Bluetooth-laitteesta.

Bluetooth on poissa käytöstä. Kytke Bluetooth-laitteeseen virta ja ota sen Bluetooth-ominaisuus käyttöön ennen virran kytkemistä kuulokkeisiin.

Kuinka laitepari nollataan?

Paina virta- ja ANC-painiketta 3 sekuntia ilman USB-virtaa.

Kuulen musiikin mutta en voi hallita sitä

Bluetooth-laitteellani (esim. toistaa / keskeyttää / siirtyä eteen-/taaksepäin).

Varmista, että Bluetooth-äänilähde tukee AVRCP:tä (katso ”Tekniset tiedot” sivulla 8).

Kuulokkeiden äänenvoimakkuus on liian matala.

Jotkin Bluetooth-laitteet eivät voi yhdistää äänenvoimakkuustasoa kuulokkeisiin äänenvoimakkuuden synkronoinnilla. Tässä tapauksessa sinun on säädettävä äänenvoimakkuutta itsenäisesti Bluetooth-laitteellasi saadaksesi äänenvoimakkuuden haluamallesi tasolle.

Lataus ei onnistu toisella USB-kaapelilla.

Tuote ei tue USB type-C – USB type-C -latauskaapelia.

Käytä aina mukana toimitettua USB-latauskaapelia (USB type-A – USB type-C).

Bluetooth-laite ei löydä kuulokkeita.

- Kuulokkeet saattavat olla yhdistettynä laitteeseen, johon on muodostettu laitepari aiemmin. Katkaise yhdistetystä laitteesta virta tai siirrä se kantaman ulkopuolelle.
- Laitepari on saatettu nollata tai kuulokkeille on muodostettu laitepari aiemmin toisen laitteen kanssa. Muodosta kuulokkeista ja Bluetooth-laitteesta laitepari uudelleen käyttöoppaan ohjeiden mukaisesti. (Katso kohta ”Muodosta kuulokkeista ja matkapuhelimestasi laitepari” sivulla 6.)

Bluetooth-kuulokkeet on yhdistetty Bluetooth-stereoääntä tukevaan matkapuhelimeen, mutta musiikki kuuluu vain matkapuhelimen kaiuttimesta.

Katso lisätietoja matkapuhelimesi käyttöoppaasta. Valitse musiikin kuuntelu kuulokkeiden kautta.

Äänenlaatu on heikko, ja seassa kuuluu rätinää.

- Bluetooth-laite on kantaman ulkopuolella. Tuo kuulokkeet ja Bluetooth-laite lähemmäksi toisiaan tai siirrä niiden väliset esteet sivuun.
- Lataa kuulokkeet.

Lisätukea on saatavilla osoitteessa www.philips.com/support.



Philips ja Philips-kilpisympoli ovat Koninklijke Philips N.V:n rekisteröityjä tavaramerkkejä, ja niitä käytetään lisenssillä. Tämän tuotteen valmistaja on MMD Hong Kong Holding Limited tai jokin sen tytäryhtiö, joiden vastuulla sitä myydään, ja MMD Hong Kong Holding Limited on tämän tuotteen takuunantaja.

