

# Rádi vám vždy pomůžeme

Zregistrujte svůj výrobek a získajte podporu na adrese  
[www.philips.com/support](http://www.philips.com/support)



BTB2315



## Příručka pro uživatele

**PHILIPS**



# Obsah

<b>1</b>	<b>Důležité informace</b>	<b>2</b>
	Bezpečnost	2
<b>2</b>	<b>Váš mikrosystém</b>	<b>4</b>
	Úvod	4
	Obsah balení	4
	Přehled výrobku	5
	Celkový pohled na dálkový ovladač	6
<b>3</b>	<b>Začínáme</b>	<b>8</b>
	Připojení reproduktorů	8
	Připojení antény FM	8
	Připojení napájení	8
	Ukázka funkcí	9
	Příprava dálkového ovladače	9
	Nastavení hodin	9
	Zapnutí	10
<b>4</b>	<b>Přehrávání</b>	<b>11</b>
	Přehrávání z disku	11
	Přehrávání z jednotky USB	11
	Přehrávání	12
	Přechod na skladbu	12
	Programování skladeb	12
	Přehrávání ze zařízení podporujících technologii Bluetooth	12
<b>5</b>	<b>Poslech rádia</b>	<b>14</b>
	Poslech rádia DAB+	14
	Poslech rádia VKV	15
<b>6</b>	<b>Další funkce</b>	<b>17</b>
	Nastavení budíku	17
	Nastavení časovače vypnutí	17
	Nastavení jasu displeje	17
	Poslech externího zařízení	17
<b>7</b>	<b>Informace o výrobku</b>	<b>19</b>
	Specifikace	19
	Informace o hratelnosti USB	20
	Podporované formáty disků MP3	20
	Typy programů RDS	20
<b>8</b>	<b>Řešení problémů</b>	<b>21</b>
<b>9</b>	<b>Oznámení</b>	<b>23</b>
	Prohlášení o shodě	23
	Péče o výrobek	23
	Chraňte životní prostředí	23
	Upozornění na ochrannou známku	24
	Copyright	24

# 1 Důležité informace

## Bezpečnost

### Zapamatujte si tyto bezpečnostní symboly



Symbol „blesk“ označuje neizolovaný materiál v zařízení, který může způsobit úraz elektrickým proudem. Kvůli bezpečnosti všech členů domácnosti neodstraňujte kryt výrobku. Symbol „vykřičník“ upozorňuje na funkce, o kterých byste si měli pozorně přečíst přiloženou literaturu, abyste zabránili problémům s provozem a údržbou. **UPOZORNĚNÍ:** Chcete-li snížit riziko požáru nebo úrazu elektrickým proudem, zařízení nevystavujte dešti nebo vlhkosti a neumísťujte na něj objekty obsahující tekutiny, například vázy. **POZOR:** Aby nedošlo k úrazu elektrickým proudem, zástrčku zcela zasuňte do zásuvky. (Pro oblasti s polarizovanými zástrčkami: Aby nedošlo k úrazu elektrickým proudem, vložte široký kontakt do široké štěrbiny.)

### Důležité bezpečnostní pokyny

- Dodržujte všechny pokyny.
- Respektujte všechna upozornění.
- Zařízení nepoužívejte poblíž vody.
- K čištění používejte pouze suchou tkaninu.
- Nezakrývejte ventilační otvory. Zařízení instalujte podle pokynů výrobce.
- Zařízení neinstalujte v blízkosti zdroje tepla (radiátory, přímotopy, sporáky apod.)

nebo jiných zařízení (včetně zesilovačů) produkujících teplo.

- Napájecí kabel chraňte před pošlapáním nebo přiskřípnutím. Zvláštní pozornost je třeba věnovat zástrčkám, zásuvkám a místu, kde kabel opouští zařízení.
- Používejte pouze doplňky nebo příslušenství doporučené výrobcem.
- Používejte pouze vozíky, podstavce, stativy, držáky či stoly doporučené výrobcem nebo prodávané se zařízením. Při přemísťování zařízení na vozíku je třeba zachovat opatrnost, aby nedošlo ke zranění způsobenému převržením vozíku.



- Během bouřky či v době, kdy zařízení nebude delší dobu používáno, odpojte síťový kabel ze zásuvky.
- Veškeré opravy svěřte kvalifikovanému servisnímu technikovi. Zařízení by mělo být přezkoušeno kvalifikovanou osobou zejména v případech poškození síťového kabelu nebo vidlice, v situacích, kdy do zařízení vnikla tekutina nebo nějaký předmět, zařízení bylo vystaveno dešti či vlhkosti, nepracuje normálně nebo došlo k jeho pádu.
- **UPOZORNĚNÍ** týkající se používání baterie – dodržujte následující pokyny, abyste zabránili uniku elektrolytu z baterie, který může způsobit zranění, poškození majetku nebo poškození přístroje:
  - Všechny baterie nainstalujte správně podle značení + a – na přístroji.
  - Nekombinujte různé baterie (staré a nové nebo uhlíkové a alkalické apod.).
  - Baterie (zabalené ani již vložené) by neměly být vystavovány nadměrnému teplu, jako např. slunečnímu svitu, ohni a podobně.
  - Pokud nebudete přístroj delší dobu používat, baterie vyjměte.

- Zařízení chraňte před kapající a stříkající vodou.
- Na zařízení nepokládejte žádné nebezpečné předměty (např. předměty naplněné tekutinou nebo hořící svíčky).
- Pokud je k odpojování přístroje používán konektor MAINS nebo sdružovač, měl by být vždy po ruce.



### Varování

- Neodstraňujte kryt systému.
- Nikdy nemažte žádnou část tohoto zařízení.
- Nepokládejte toto zařízení na jiné elektrické zařízení.
- Zařízení nevystavujte přímému slunci, otevřenému ohni nebo žáru.
- Nikdy se nedívejte do laserového paprsku uvnitř zařízení.
- Ujistěte se, že máte vždy snadný přístup k napájecímu kabelu, zástrčce nebo adaptéru, abyste mohli zařízení odpojit od napájení.

## 2 Váš mikrosystém

Gratulujeme k nákupu a vítáme vás mezi uživateli výrobků společnosti Philips! Chcete-li využívat všech výhod podpory nabízené společností Philips, zaregistrujte svůj výrobek na stránkách [www.philips.com/welcome](http://www.philips.com/welcome).

### Úvod

Tato jednotka vám umožní:

- Přehrávat zvuk z disků, zařízení podporujících technologii Bluetooth, paměťových zařízení USB nebo jiných externích zařízení;
- Poslouchat rádiové stanice FM nebo DAB+.

**Zvukový výstup můžete obohatit tímto zvukovým efektem:**

- DSC (Digital Sound Control)
  - DSC 1: Vyvážený
  - DSC 2: Klidný
  - DSC 3: Výrazný
  - DSC 4: Silný
  - DSC 5: Čistý

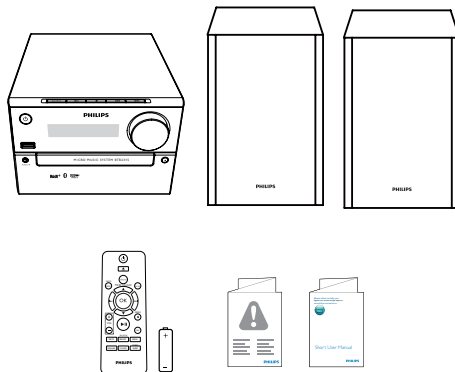
Jednotka podporuje tyto formáty médií:



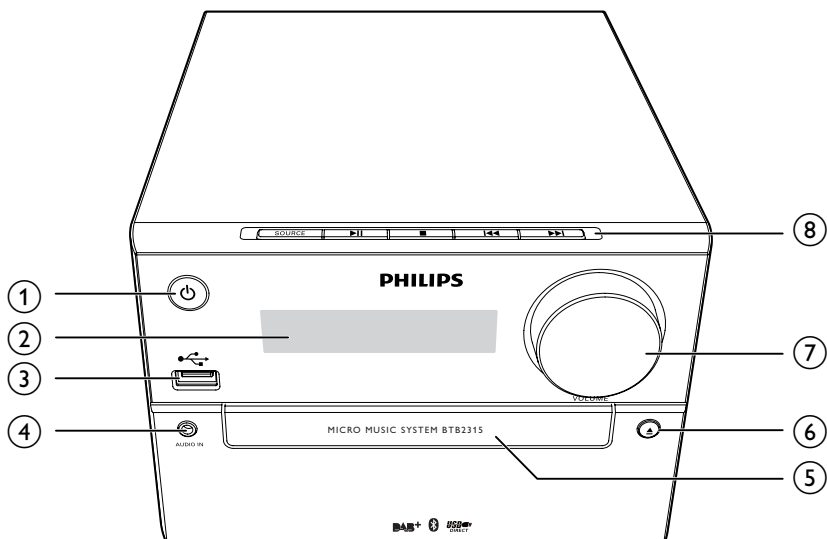
### Obsah balení

Zkontrolujte a ověřte obsah balení:

- Hlavní jednotka
- 2 x reproduktory
- Dálkový ovladač (s jednou baterií AAA)
- Krátká uživatelská příručka
- Upozornění týkající se bezpečnosti



## Přehled výrobku



### ①

- Zapnutí výrobku.
- Přepne přístroj do pohotovostního režimu nebo do pohotovostního režimu Eco.

### ② Panel displeje

- Zobrazení aktuálního stavu.

### ③

- Připojení paměťových zařízení USB.
- Nabíjení zařízení.

### ④ AUDIO IN

- Připojení externích audiozařízení.

### ⑤ Podavač disku

### ⑥

- Otevření nebo zavření podavače disku.

### ⑦ VOLUME

- Nastavení hlasitosti.

### ⑧ SOURCE

- Výběr zdroje: DISC, USB, FM, DAB, AUDIO IN, BT (Bluetooth).

### 

- Spuštění, pozastavení nebo obnovení přehrávání.

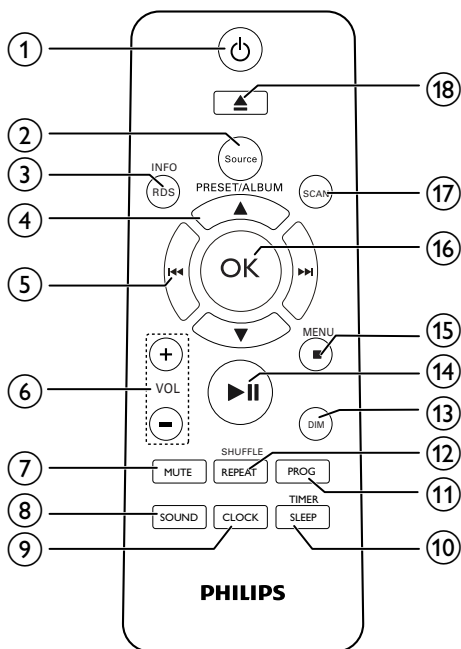
### 

- Zastavení přehrávání nebo vymazání programu.

### 

- Přechod na předchozí nebo následující stopu.
- Vyhledávání v rámci skladby / disku / USB.
- Naladění rádiové stanice.
- Nastavení času.

## Celkový pohled na dálkový ovladač



- ① **⏻**
- Zapnutí/vypnutí výrobku.
  - Přepne přístroj do pohotovostního režimu nebo do pohotovostního režimu Eco.
- ② **SOURCE**
- Výběr zdroje: DISC, USB, DAB, FM, BT (Bluetooth), AUDIO IN.
- ③ **INFO/RDS**
- Zobrazení aktuálního stavu nebo informací o disku.
  - U vybraných rádiových stanic FM nebo DAB+ se zobrazí informace RDS.
- ④ **PRESET/ALBUM ▲ / ▼**
- Výběr předvolby rádiové stanice.
  - Přechod na předchozí nebo následující album.

- ⑤ **⏪ / ⏩**
- Přechod na předchozí nebo následující stopu.
  - Vyhledávání v rámci skladby / disku / USB.
  - Naladění rádiové stanice.
  - Nastavení času.
- ⑥ **VOL +/-**
- Nastavení hlasitosti.
- ⑦ **MUTE**
- Úplné ztlumení nebo obnovení zvuku.
- ⑧ **SOUND**
- Výběr zvukového efektu: **[BALANCE]** (Vyvážený), **[WARM]** (Klidný), **[BRIGHT]** (Výrazný), **[POWERFUL]** (Silný) nebo **[CLEAR]** (Čistý).
- ⑨ **CLOCK**
- Nastavení hodin.
  - Zobrazení informací hodin.
- ⑩ **SLEEP/TIMER**
- Nastavení časovače.
  - Nastavení budíku.
- ⑪ **PROG**
- Programování skladeb.
  - Programování rádiových stanic.
- ⑫ **REPEAT/SHUFFLE**
- Výběr režimu opakování nebo náhodného přehrávání.
- ⑬ **DIM**
- Nastavení jasu displeje.
- ⑭ **⏸**
- Spuštění, pozastavení nebo obnovení přehrávání.
- ⑮ **■ / MENU**
- Zastavení přehrávání nebo vymazání programu.
  - Přejděte do nabídky DAB+ nebo FM.
- ⑯ **OK**
- Potvrzení výběru.



⑰ **SCAN**

- Vyhledávání rádiových stanic FM nebo DAB+.

⑱ ▲

- Stisknutím otevřete nebo zavřete podavač disku.

# 3 Začínáme

## ! Výstraha

- Použití ovládacích prvků nebo úpravy provádění funkcí, které jsou v rozporu se zde uvedenými informacemi, mohou způsobit škodlivé ozáření a nebezpečný provoz.

Vždy dodržujte správné pořadí pokynů uvedených v této kapitole.

Jestliže se obrátíte na společnost Philips, budete požádáni o číslo modelu a sériové číslo vašeho přístroje. Číslo modelu a sériové číslo se nacházejí na zadní straně vašeho přístroje.

Napište si čísla sem:

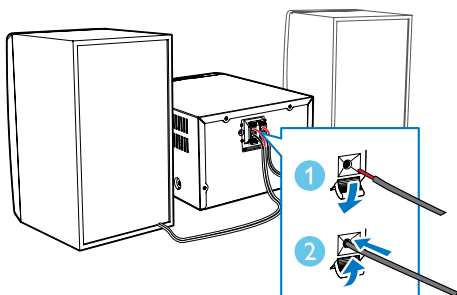
Model No. (číslo modelu)

Serial No. (sériové číslo)

## Připojení reproduktorů

### ☰ Poznámka

- Pro optimální zvuk použijte pouze dodané reproduktory.
- Připojte pouze reproduktory se stejnou nebo vyšší impedancí než u dodaných reproduktorů. Podrobnosti najdete v části Specifikace v tomto návodu.

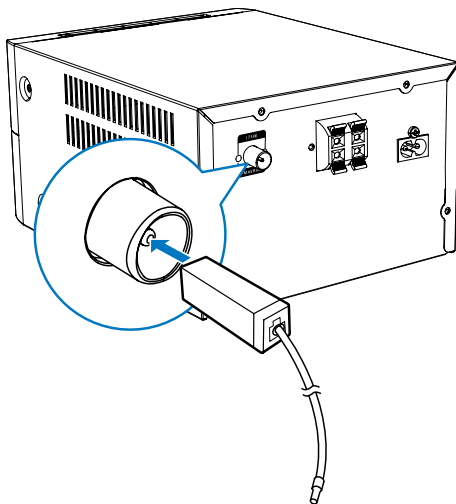


## Připojení antény FM

### \* Tip

- Pro optimální příjem anténu zcela natáhněte a upravte její polohu.
- Pro lepší stereofonní příjem FM připojte venkovní anténu FM ke konektoru **FM AERIAL**.

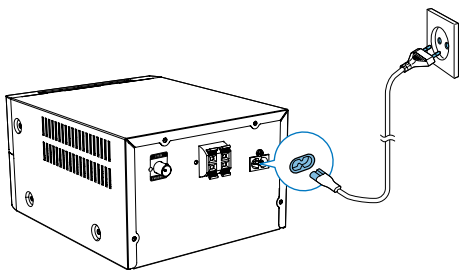
Dodanou anténu FM připojte ke konektoru **FM AERIAL** v zadní části výrobku.



## Připojení napájení

### ! Výstraha

- Hrozí nebezpečí poškození výrobku! Ověřte, zda napětí v elektrické síti odpovídá napětí, které je uvedeno na zadní nebo spodní straně výrobku.
- Nebezpečí úrazu elektrickým proudem! Při odpojování napájecího kabelu vytahujte vždy zástrčku ze zdířky. Nikdy netahejte za kabel.
- Před připojením napájecího kabelu zkontrolujte, zda je vše ostatní řádně zapojeno.



## Ukázka funkcí

Stisknutím tlačítka ■ v pohotovostním režimu spustíte ukázkou funkcí tohoto zařízení.

- ↳ Funkce se poté zobrazí jedna po druhé na panelu displeje.
- Chcete-li ukázkou vypnout, stiskněte znovu tlačítko ■.

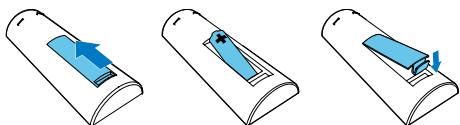
## Příprava dálkového ovladače

### ! Výstraha

- Nebezpečí výbuchu! Baterie chraňte před horkem, slunečním zářením nebo ohněm. Baterie nikdy nevhazujte do ohně.
- Nebezpečí snížení životnosti baterie! Nikdy nepoužívejte různé značky ani typy baterií.
- Hrozí nebezpečí poškození výrobku! Pokud dálkový ovladač nebudete delší dobu používat, baterie vyjměte.

Vložení baterie do dálkového ovladače:

- 1 Otevřete přihrádku na baterie.
- 2 Vložte jednu dodanou baterii AAA se správnou polaritou (+/-) podle označení.
- 3 Zavřete přihrádku na baterie.



## Nastavení hodin

- 1 V pohotovostním režimu stiskněte a podržte tlačítko **CLOCK** na dálkovém ovladači déle než dvě sekundy.  
↳ Zobrazí se formát hodin **[24 HOUR]** nebo **[12 HOUR]**.
- 2 Stisknutím **◀◀ / ▶▶** vyberte formát hodin **[24 HOUR]** nebo **[12 HOUR]**.
- 3 stisknutím tlačítka **CLOCK** volbu potvrďte.  
↳ Zobrazí se čísla znázorňující hodiny a začnou blikat.
- 4 Stisknutím tlačítka **◀◀ / ▶▶** vyberte hodinu a potvrďte stisknutím tlačítka **CLOCK**.  
↳ Zobrazí se čísla znázorňující minuty a začnou blikat.
- 5 Stisknutím tlačítka **◀◀ / ▶▶** vyberte minutu a potvrďte stisknutím tlačítka **CLOCK**.  
↳ Na obrazovce LCD se zobrazí **[SYNC ON]**.
- 6 Stisknutím tlačítka **◀◀ / ▶▶** vyberte, zda chcete synchronizovat systémové hodiny s rádiovou stanicí RDS, která vysílá časové signály, a pak potvrďte stisknutím tlačítka **CLOCK**.

### ☰ Poznámka

- Nedojde-li během 90 sekund ke stisknutí žádného tlačítka, systém automaticky ukončí režim nastavení hodin.

### ✱ Tip

- Když je přístroj zapnutý, můžete zobrazit hodiny stisknutím tlačítka **CLOCK**.

---

## Zapnutí

Stiskněte tlačítko  $\phi$ .

- ↳ Jednotka se přepne na poslední vybraný zdroj.

---

### Přepnutí do pohotovostního režimu.

Opětovným stisknutím tlačítka  $\phi$  přepnete jednotku do pohotovostního režimu.

- ↳ Na panelu displeje jsou vidět hodiny (pokud jsou nastaveny).

#### **Přepnutí do pohotovostního režimu Eco:**

Stiskněte a podržte tlačítko  $\phi$  po dobu delší než dvě sekundy.

- ↳ Panel displeje se ztmaví.



#### Poznámka

- Jednotka se po 15 minutách v pohotovostním režimu přepne do pohotovostního režimu Eco.

#### **Přepínání mezi pohotovostním režimem a pohotovostním režimem Eco:**

Stiskněte a podržte tlačítko  $\phi$  po dobu delší než dvě sekundy.



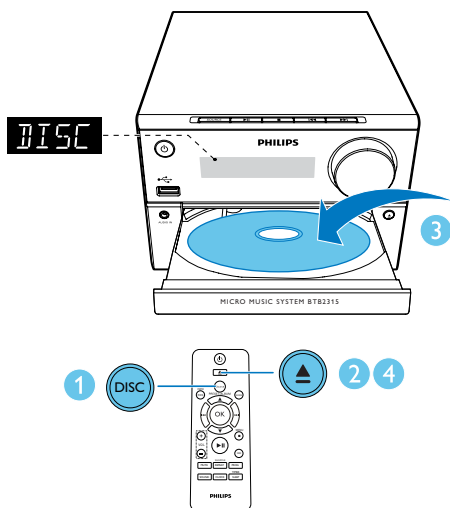
#### Poznámka

- Výrobek se automaticky přepne do režimu nabíjení, když je chytrý telefon v pohotovostním režimu ECO připojený přes konektor USB.

# 4 Přehrávání

## Přehrávání z disku

- 1 Opakovaným stisknutím tlačítka **SOURCE** vyberte zdroj **DISC**.
- 2 Stisknutím tlačítka **▲** otevřete podavač disku.
- 3 Vložte disk potíštěnou stranou nahoru.
- 4 Stisknutím tlačítka **▲** podavač disku uzavřete.  
↳ Přehrávání se automaticky spustí.  
Pokud ne, stiskněte tlačítko **▶||**.

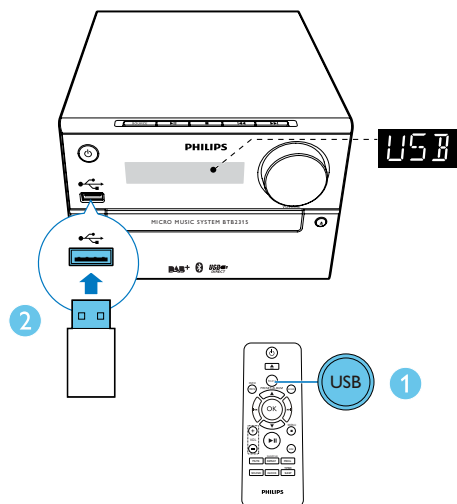


## Přehrávání z jednotky USB

### ☰ Poznámka

- Ujistěte se, že zařízení USB obsahuje přehrávatelný zvukový obsah.

- 1 Opakovaným stisknutím tlačítka **SOURCE** vyberte zdroj **USB**.
- 2 Zapojte zařízení USB do konektoru **←**.  
↳ Přehrávání se automaticky spustí.  
Pokud ne, stiskněte tlačítko **▶||**.

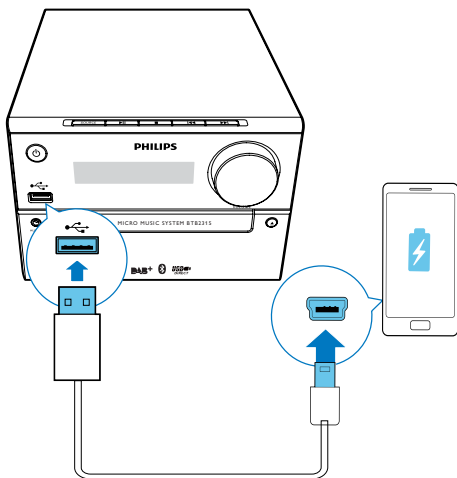


## Nabíjení zařízení

Zařízení můžete nabíjet prostřednictvím kabelu USB (není součástí balení) a konektoru USB na tomto výrobku.

### ☰ Poznámka

- Maximální proud nabíjení přes USB je 500 mA.
- Ne všechna zařízení s nabíjením přes USB jsou podporována.



## Přehrávání

▲ / ▼	Výběr složky.
◀◀ / ▶▶	Výběr zvukového souboru.
▶▶	Pozastavení nebo obnovení přehrávání.
■	Zastavení přehrávání.
REPEAT	Opakované přehrávání stopy nebo všech stop.
SHUFFLE	Náhodné přehrání skladeb.
VOL +/-	Zvýšení nebo snížení hlasitosti.
MUTE	Ztlumení nebo obnovení zvuku.
SOUND	Obohacení zvukového efektu prostřednictvím funkce DSC: vyvážený, klidný, výrazný, silný a čistý.

## Přechod na skladbu

### Pro disk CD:

Stisknutím tlačítka ◀◀ / ▶▶ vyberte další skladbu.

### Pro disk MP3 a jednotku USB:

- 1 Stisknutím tlačítka ▲ / ▼ vyberte album nebo složku.
- 2 Stisknutím tlačítka ◀◀ / ▶▶ vyberte skladbu nebo soubor.

## Programování skladeb

Naprogramovat lze maximálně 20 skladeb.

- 1 Stisknutím tlačítka **PROG** aktivujete režim programu.
- 2 U skladeb MP3 vyberte pomocí tlačítek ▲ / ▼ album.
- 3 Pomocí tlačítek ◀◀ / ▶▶ vyberte skladbu a stisknutím tlačítka **PROG** volbu potvrďte.
- 4 Opakováním kroků 2–3 naprogramujete další stopy.
- 5 Stisknutím tlačítka ▶▶ přehrajete naprogramované skladby.
  - ↳ Během přehrávání je zobrazeno hlášení [PROG] (program).
  - Chcete-li program vymazat, stiskněte v pozici zastavení tlačítko ■.

## Přehrávání ze zařízení podporujících technologii Bluetooth

### ☰ Poznámka

- Efektivní provozní rozsah mezi jednotkou a zařízením podporujícím technologii Bluetooth je přibližně 10 metrů.
- Všechny případné překážky mezi systémem a zařízením mohou vést ke snížení provozního rozsahu.
- Není zaručena kompatibilita se všemi zařízeními Bluetooth.



Tip

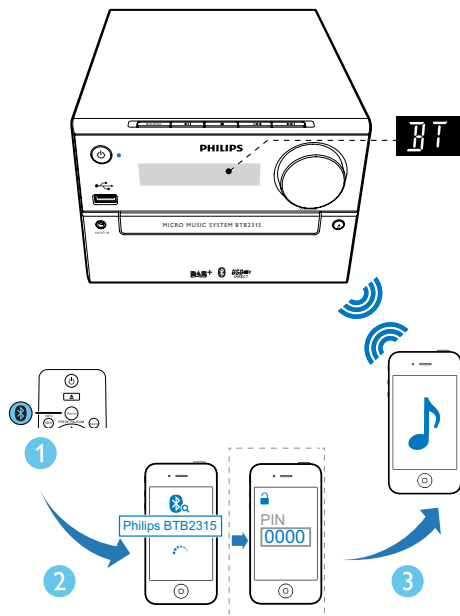
- Jednotka si dokáže zapamatovat až 4 dříve připojená zařízení Bluetooth.

### Odpojení zařízení podporujícího technologii Bluetooth:

- Deaktivujte funkci Bluetooth na vašem zařízení nebo
- Umístěte zařízení mimo dosah komunikace nebo
- Stiskněte a podržte tlačítko **▶||** na 3 sekundy.  
↳ Aktuální připojený Bluetooth je odpojeno.

### Vymazání historie párování Bluetooth:

- Stiskněte a podržte tlačítko **■** na 8 sekund.  
↳ Aktuální historie Bluetooth je vymazána.



- 1** Opakovaným stisknutím tlačítka **SOURCE** vyberte zdroj **Bluetooth**.  
↳ Zobrazení se hlásí **[BT]** (Bluetooth).  
↳ Kontrolka Bluetooth bliká modře.
- 2** Na zařízení podporujícím Advanced Audio Distribution Profile (A2DP) povolte připojení Bluetooth a vyhledejte zařízení Bluetooth s možností spárování (informace naleznete v uživatelské příručce zařízení).
- 3** Na zařízení podporujícím technologii Bluetooth vyberte možnost „**PHILIPS BTB2315**“ a v případě nutnosti zadejte jako párovací heslo „**0000**“.  
↳ Po úspěšném spárování a propojení se kontrolka Bluetooth rozsvítí modře a jednotka pípne.
- 4** Spusťte hudbu na připojeném zařízení.  
↳ Datový proud zvuku směřuje ze zařízení podporujícího Bluetooth do jednotky.

# 5 Poslech rádia

## Tip

- Anténu umístěte co nejdále od televizoru, videorekordéru nebo jiných zdrojů vyzařování.
- Zkontrolujte, zda jste připojili dodanou anténu.
- Pro optimální příjem anténu zcela vysuňte a upravte její polohu.

## Poslech rádia DAB+

Digitální vysílání zvuku (DAB+) je typ digitálního vysílání rádia prostřednictvím sítě vysílačů. Přináší vám více možností volby, kvalitnější zvuk a více informací.

## Ladění rádiových stanic DAB+

### Poznámka

- Zkontrolujte, zda je anténa úplně vysunutá.

Opakovaným stisknutím tlačítka **SOURCE** vyberte zdroj **DAB**.

- ↳ Zobrazí se zpráva **[FULL SCAN]** (úplné vyhledávání).
- ↳ Jednotka automaticky uloží všechny rádiové stanice DAB+ a začne přehrávat první dostupnou stanici.
- ↳ Seznam stanic se uloží do jednotky. Při dalším zapnutí jednotky se vyhledávání stanic již nespustí.

### Poznámka

- Pokud není nalezena ani jedna stanice DAB+, zobrazí se zpráva **[NO DAB]** (žádná stanice DAB) a poté se znovu zobrazí zpráva **[FULL SCAN]** (úplné vyhledávání).

Chcete-li naladit stanici ze seznamu dostupných stanic:

Opakovaným stisknutím tlačítka **◀◀ / ▶▶**

v režimu DAB+ procházejte dostupné stanice DAB+.

## Automatické uložení rádiových stanic DAB+

### Poznámka

- Do vysílání DAB+ budou občas přidávány nové stanice a služby. Chcete-li získat přístup k novým službám a stanicím DAB+, provádějte pravidelně úplné vyhledávání.

V režimu DAB+ stiskněte tlačítko **SCAN**.

- ↳ Jednotka vyhledá všechny dostupné rádiové stanice DAB+ a začne přehrávat první dostupnou stanici.

## Ruční uložení rádiových stanic DAB+

### Poznámka

- Uložit lze maximálně 20 předvoleb rádiových stanic DAB+.

- 1 Naladte rádiovou stanici DAB+.
- 2 Stisknutím tlačítka **PROG** na tři sekundy aktivujte režim ukládání.
- 3 Stisknutím tlačítka **▲ / ▼** vyberte kanál.
- 4 Stisknutím tlačítka **PROG** potvrďte volbu.  
↳ Zobrazí se název předvolby stanice.
- 5 Opakováním výše uvedených kroků uložte další stanice DAB+.

### Poznámka

- Chcete-li přednastavenou stanici DAB+ vymazat, uložte na její místo jinou stanici.



## Výběr předvolby rádiové stanice DAB+

Stisknutím tlačítka ▲ / ▼ v režimu DAB+ vyberte číslo předvolby a poté stisknutím tlačítka OK potvrďte volbu.

## Zobrazení informací DAB+

Během poslechu rádia DAB+ opakovaně stiskněte tlačítko **INFO/RDS** a procházejte následující informace (jsou-li k dispozici):

- Název stanice
- Zpráva RDS TEXT
- Dynamic Label Segment
- Typ programu
- Název souboru
- Frekvence
- Chybovost signálu
- Bitová rychlost
- Stav zvuku (DAB, DAB+)
- Čas
- Datum

## Používání nabídky systému DAB+

Stisknutím tlačítka **MENU** v režimu DAB+ otevřete nabídku DAB+.

- 1 Stisknutím tlačítka ◀◀ / ▶▶ lze procházet možnostmi nabídky:
    - **[FULL SCAN]** (úplné vyhledávání): vyhledávání a uložení všech dostupných rádiových stanic DAB+.
    - **[MANUAL]** (ruční ladění): ruční naladění stanice DAB+.
    - **[PRUNE]** (vyřazení): odstranění neplatných stanic ze seznamu.
    - **[SYSTEM]** (systém): úprava nastavení systému.
  - 2 Chcete-li vybrat možnost, stiskněte tlačítko OK.
  - 3 Pokud je k dispozici nabídka dalších možností, opakujte kroky 2 a 3.
- [System]** (systém)
- **[RESET]** (resetování): obnovení všech výchozích nastavení z výroby.

- **[BT RESET]** (resetování Bluetooth): obnovení výchozích nastavení Bluetooth z výroby.
- **[UPGRADE]** (aktualizace): aktualizace softwaru, je-li dostupná.
- **[BT UPGRADE]** (aktualizace Bluetooth): aktualizace softwaru Bluetooth, je-li k dispozici.
- **[SW VER]** (verze softwaru): zobrazení verze softwaru jednotky.
- **[AUD DRC]** (automatické dynamické řízení rozsahu): přidání nebo odstranění kompenzace rozdílů v dynamickém rozsahu mezi rádiovými stanicemi. K dispozici jsou čtyři možnosti: **[NONE]**, **[HALF]**, **[FULL]** a **[TWICE]**.



### Poznámka

- Pokud během 30 sekund nestisknete žádné tlačítko, dojde k ukončení nabídky.

## Poslech rádia VKV

### Naladění rádiové stanice

- 1 Opakovaným stisknutím tlačítka **SOURCE** vyberte zdroj FM.
  - 2 Stiskněte a tři sekundy podržte tlačítko ◀◀ / ▶▶
    - ↳ Rádio automaticky naladí stanici se silným příjmem.
  - 3 Zopakováním kroku 2 naladíte více stanic.
- Naladění slabé stanice:**  
Opakovaně stiskněte tlačítko ◀◀ / ▶▶, dokud nenajdete optimální příjem.

## Automatické uložení rádiových stanic FM

### Poznámka

- Naprogramovat lze maximálně 20 předvoleb rádiových stanic (FM).

- 1 Stisknutím tlačítka **MENU** v režimu FM přejděte do nabídky FM.  
↳ Zobrazí se [**SEARCH LEVEL**] (úroveň vyhledávání).
- 2 Stisknutím tlačítka **OK** a následovným stisknutím tlačítka **◀◀ / ▶▶** procházíte možnostmi nabídky:
  - [**Strong**] (silný signál): vyhledání stanic pouze se silným signálem.
  - [**All**] (všechny): vyhledání všech dostupných rádiových stanic FM.
- 3 Stisknutím tlačítka **OK** vyberte volbu.
- 4 V režimu FM stiskněte tlačítko **SCAN**.  
↳ Vyhledané stanice jsou založené na výběru z kroku 2.  
↳ Jednotka začne vysílat první vyhledanou rádiovou stanicí FM.

## Ruční uložení rádiových stanic FM

- 1 Naladíte rádiovou stanicí FM.
- 2 Stisknutím tlačítka **PROG** aktivujete režim programování.  
↳ Bliká hlášení [**PROG**] (program).
- 3 Opakovaným stisknutím tlačítka **▲ / ▼** vyberte číslo.
- 4 Potvrďte opětovným stiskem tlačítka **PROG**.  
↳ Zobrazí se frekvence předvolby rádiové stanice.
- 5 Opakováním výše uvedených kroků uložte další stanice FM.

### Poznámka

- Chcete-li přednastavenou stanicí vymazat, uložte na její místo jinou stanicí.

## Výběr předvolby rádiové stanice

V režimu FM stisknutím tlačítka **▲ / ▼** vyberte předvolbu rádiové stanice.

## Zobrazení informací RDS

Služba RDS (Radio Data System) umožňuje zobrazení dalších informací stanic FM.

- 1 Naladění stanice RDS.
- 2 Opakovaným stisknutím tlačítka **RDS/INFO** procházejte následující informace (pokud jsou dostupné).
  - Rádiová textová zpráva
  - Typ programu
  - Frekvence
  - Stereo nebo Mono

## 6 Další funkce



Tip

- Pokud je vybrán jeden ze zdrojů DISC/USB, ale není vložen disk ani připojené zařízení USB, systém se automaticky přepne na zdroj FM.

### Nastavení budíku

Tuto jednotku lze použít jako budík. Jako zdroj budíku můžete zvolit **DISC, FM, DAB** nebo **USB**.

#### Poznámka

- Zkontrolujte správné nastavení hodin.

- 1 V pohotovostním režimu stiskněte a na tři sekundy přidržte tlačítko **SLEEP/TIMER**.  
↳ Zobrazí se **[TIMER]** a pak zpráva **[DISC]**, která začne blikat.
- 2 Opakovaným stisknutím tlačítka **◀◀ / ▶▶** (nebo tlačítka **SOURCE**) vyberte zdroj budíku (**DISC, USB, DAB, FM**).
- 3 Stisknutím tlačítka **SLEEP/TIMER** (nebo **OK**) potvrďte nastavení.  
↳ Zobrazí se čísla znázorňující hodiny a začnou blikat.
- 4 Opakováním kroků 2 až 3 nastavte hodiny, minuty a hlasitost budíku.

#### Poznámka

- Nedojde-li během 90 sekund ke stisknutí žádného tlačítka, jednotka automaticky ukončí režim nastavení časovače.

#### Chcete-li zapnout nebo vypnout budík:

Opakovaným stisknutím tlačítka **SLEEP/TIMER** procházejte informace budíku a aktivujte či deaktivujte budík.

- ↳ Jakmile je časovač aktivován, zobrazí se **[TIMER]**.
- ↳ Pokud bude časovač deaktivován, **[TIMER]** (časovač) zmizí.

### Nastavení časovače vypnutí

Chcete-li nastavit časovač vypnutí, mějte přístroj zapnutý a opakovaným stisknutím tlačítka **SLEEP/TIMER** vyberte nastavený časový úsek (v minutách).

- ↳ Je-li aktivován časovač vypnutí, zobrazuje se **[SLEEP]**. V opačném případě **[SLEEP]** zmizí.

### Nastavení jasu displeje

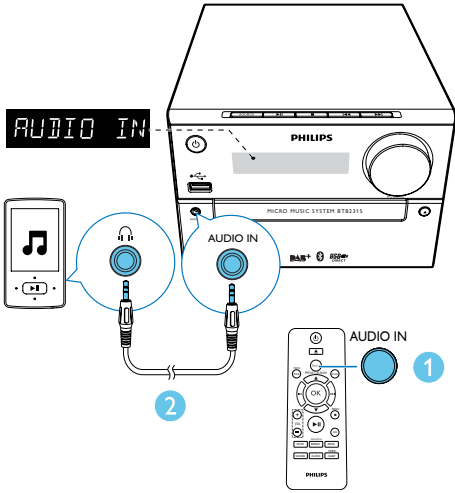
Opakovaným stisknutím tlačítka **DIM** nastavte jas displeje:

- **[DIM 1]**
- **[DIM 2]**
- **[DIM OFF]**

### Poslech externího zařízení

Prostřednictvím této jednotky a audiokabelu můžete poslouchat externí zařízení.

- 1 Opakovaným stisknutím tlačítka **SOURCE** vyberte zdroj **AUDIO IN**.
- 2 Připojte audiokabel (není součástí dodávky) ke:
  - ke konektoru **AUDIO IN** (3,5 mm) na jednotce
  - a k zástrčce sluchátek na externím zařízení.
- 3 Spusťte přehrávání zařízení (viz uživatelská příručka daného zařízení).



# 7 Informace o výrobku

## Poznámka

- Informace o výrobku jsou předmětem změn bez předchozího upozornění.

## Specifikace

### Zesilovač

Maximální výstupní výkon	20 W
Kmitočtová charakteristika	60 Hz až 20 kHz; $\pm 3$ dB
Odstup signál/šum	>70 dBA
Celkové harmonické zkreslení	<1 %
Vstup Aux	600 mV RMS, 22 kohmů

### Reproduktory

Impedance reproduktoru	6 ohmů
Vínutí reproduktoru	Širokopásmový 3"
Citlivost	>85 dB/m/W

### Disk

Typ laseru	Polovodičový
Průměr disku	12 cm / 8 cm
Podporuje disky	CD-DA, CD-R, CD-RW, MP3-CD
Audio DA převodník	24 bitů/ 44,1 kHz
Celkové harmonické zkreslení	<1 % (1 kHz)
Kmitočtová charakteristika	60 Hz až 16 kHz; $\pm 3$ dB
Poměr signálu k šumu	>70 dBA

### USB

USB Direct, verze	1.0 (kompatibilní s 2.0)
Nabíjení přes USB	$\leq 500$ mA

### Bluetooth

Verze Bluetooth	V4.0
Frekvenční pásmo	2,4 GHz ~ 2,48 GHz ISM Band
Dosah	10 m (volný prostor)

### Tuner (FM)

Rozsah ladění	87,5 až 108 MHz
Krok ladění	50 KHz
Citlivost	
– Mono, odstup signál/šum 26 dB	<22 dBf
– Stereo, poměr signál/šum 46 dB	<45 dBf
Citlivost ladění	<30 dBf
Celkové harmonické zkreslení	<3 %
Odstup signál/šum	>45 dBA

### Obecné informace

Napájení střídavým proudem	220–240 V~, 50 Hz
Spotřeba elektrické energie při provozu	15 W
Spotřeba energie v pohotovostním režimu Eco	<0,5 W
Rozměry	
– Hlavní jednotka (Š x V x H)	180 x 121 x 247 mm
– Reproduktorová skříň (Š x V x H)	150 x 238 x 125 mm
Hmotnost	1,6 kg
– Hlavní jednotka	2 x 0,98 kg
– Reproduktorová skříň	

## Informace o hratelnosti USB

### Kompatibilní zařízení USB:

- Paměť Flash USB (USB 2.0 nebo USB 1.1)
- Přehrávače Flash USB (USB 2.0 nebo USB 1.1)
- paměťové karty (je nutná přídatná čtečka karet vhodná pro tuto jednotku)

### Podporované formáty USB:

- USB nebo formát paměťových souborů: FAT12, FAT16, FAT32 (velikost oddílů: 512 bajtů)
- Přenosová rychlost MP3: 32-320 Kb/s a proměnlivá přenosová rychlost
- Hloubka adresářů maximálně do 8 úrovní
- Počet alb/složek: maximálně 99
- Počet skladeb/titulů: maximálně 999
- Názvy souborů v kódování Unicode UTF8 (maximální délka: 32 bajtů)

### Nepodporované formáty USB:

- Prázdná alba: prázdné album je album, které neobsahuje žádné soubory MP3 a nezobrazí se na displeji.
- Nepodporované formáty souborů jsou přeskočeny. Například dokumenty Word (.doc) nebo soubory MP3 s příponou .dlf jsou ignorovány a nepřehrají se.
- Audiosoubory WMA, AAC, WAV a PCM
- Soubory WMA chráněné technologií DRM (.wav, .m4a, .m4p, .mp4, .aac)
- Soubory WMA ve formátu Lossless

## Podporované formáty disků MP3

- ISO9660, Joliet
- Maximální počet titulů: 128 (v závislosti na délce názvu souboru)
- Maximální počet alb: 99
- Podporované vzorkovací frekvence: 32 kHz, 44,1 kHz, 48 kHz
- Podporované přenosové rychlosti: 32~256 (kb/s), proměnlivé přenosové rychlosti

## Typy programů RDS

NO TYPE	Žádný typ programu RDS
NEWS	Zprávy
AFFAIRS	Politické a aktuální události
INFO	Zvláštní informační programy
SPORT	Sport
EDUCATE	Vzdělávání a školení
DRAMA	Rozhlasové hry a literatura
CULTURE	Kultura, náboženství a společnost
SCIENCE	Věda
VARIED	Zábavné programy
POP M	Populární hudba
ROCK M	Rocková hudba
MOR M	Nenáročná hudba
LIGHT M	Nenáročná klasická hudba
CLASSICS	Klasická hudba
OTHER M	Zvláštní hudební programy
WEATHER	Počasí
FINANCE	Finance
CHILDREN	Dětské programy
SOCIAL	Společenské události
RELIGION	Náboženství
PHONE IN	Kontaktní programy typu Phone In
TRAVEL	Cestovní
LEISURE	Volný čas
JAZZ	Jazzová hudba
COUNTRY	Country hudba
NATION M	Národní hudba
OLDIES	Starší hudba
FOLK M	Folková hudba
DOCUMENT	Dokumenty
TES	Test alarmu
ALARM	Budík

# 8 Řešení problémů



## Varování

- Neodstraňujte kryt systému.

Pokud chcete zachovat platnost záruky, neopravujte systém sami. Jestliže dojde k problémům s tímto zařízením, zkontrolujte před kontaktováním servisu následující možnosti. Pokud problém není vyřešen, přejděte na webovou stránku společnosti Philips ([www.philips.com/support](http://www.philips.com/support)). V případě kontaktování společnosti Philips mějte zařízení po ruce a připravte si číslo modelu a sériové číslo.

### Nefunguje napájení

- Zkontrolujte, zda je napájecí kabel zařízení řádně připojen.
- Ujistěte se, že je v zásuvce proud.
- Funkce pro úsporu energie jednotku automaticky přepne do pohotovostního režimu 15 minut po skončení přehrávání bez nutnosti obsluhy ovládacích prvků.

### Žádný nebo špatný zvuk

- Upravte hlasitost.
- Zkontrolujte, zda jsou správně připojeny reproduktory.
- Zkontrolujte, zda jsou uchyceny holé části kabelů.

### Jednotka nereaguje

- Odpojte a znovu připojte zásuvku střídavého proudu a jednotku znovu zapněte.

### Dálkové ovládání nefunguje

- Než stisknete kteréhokoli funkční tlačítko, vyberte nejprve správný zdroj namísto na hlavní jednotce dálkovým ovládáním.
- Zmenšete vzdálenost mezi dálkovým ovládáním a jednotkou.
- Vložte baterii podle polarit (+/-).

- Vyměňte baterii.
- Dálkové ovládání namiřte přímo na senzor na přední straně jednotky.

### Nebyl zjištěn žádný disk

- Vložte disk.
- Ujistěte se, že jste vložili disk stranou s potiskem nahoru.
- Počkejte, až zmizí kondenzace vlhkosti na čočce.
- Vyměňte nebo vyčistěte disk.
- Použijte uzavřený disk CD nebo disk správného formátu.

### Některé soubory na zařízení USB nelze zobrazit

- Počet složek nebo souborů na zařízení USB překročil určitý počet. Tento jev není závada.
- Formáty těchto souborů nejsou podporovány.

### Zařízení USB není podporováno.

- Zařízení USB není s jednotkou kompatibilní. Zkuste jiné.

### Špatný příjem rádia

- Zvětšete vzdálenost mezi jednotkou a televizorem nebo videorekordérem.
- Připojte a úplně vysuňte dodanou anténu.

### Hudbu nelze přehrávat, ani když jednotka úspěšně navázala připojení Bluetooth.

- Zařízení nelze použít k bezdrátovému přehrávání hudby prostřednictvím této jednotky.

### Kvalita zvuku je po připojení zařízení podporujícího technologii Bluetooth špatná.

- Příjem prostřednictvím funkce Bluetooth je slabý. Zařízení umístěte blíže k této jednotce nebo mezi nimi odstraňte překážky.

### Připojení Bluetooth s touto jednotkou nefunguje.

- Zařízení nepodporuje profily, jež vyžaduje tato jednotka.

- Zařízení nemá zapnutou funkci Bluetooth. Podívejte se do uživatelské příručky a zjistěte, jak funkci aktivovat.
- Tato jednotka není v režimu párování.
- Tato jednotka je již připojena k jinému zařízení podporujícímu technologii Bluetooth. Odpojte toto zařízení a opakujte pokus.
- Při párování a připojení prostřednictvím funkce NFC zkontrolujte, zda:
  - jsou v zařízení aktivovány funkce Bluetooth a NFC.
  - se oblast NFC zařízení dotýká oblasti NFC reproduktoru, dokud se neozve zvukový signál.

### **Spárované mobilní zařízení se neustále připojuje a odpojuje.**

- Příjem prostřednictvím funkce Bluetooth je slabý. Zařízení umístěte blíže k této jednotce nebo mezi nimi odstraňte překážky.
- Některé mobilní telefony se mohou neustále připojovat a odpojovat, pokud voláte nebo ukončujete hovory. Není to známkou poruchy této jednotky.
- U některých zařízení může být připojení Bluetooth automaticky deaktivováno funkcí úspory energie. Není to známkou poruchy této jednotky.

### **Časovač nefunguje**

- Nastavte správně hodiny.
- Zapněte časovač.

### **Nastavení hodin/časovače se vymazalo**

- Byla přerušena dodávka energie nebo odpojena síťová šňůra.
- Znovu nastavte hodiny/časovač.



# 9 Oznámení

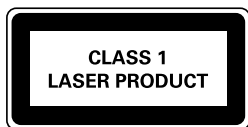
Veškeré změny nebo úpravy tohoto zařízení, které nebyly výslovně schváleny společností WOOX Innovations, mohou mít za následek ztrátu autorizace k používání tohoto zařízení.

## Prohlášení o shodě

# CE 0890

Společnost WOOX Innovations tímto prohlašuje, že tento výrobek vyhovuje zásadním požadavkům a dalším příslušným ustanovením směrnice 1999/5/ES. Prohlášení o shodě naleznete na webových stránkách [www.philips.com/support](http://www.philips.com/support).

**Zařízení je opatřeno tímto štítkem:**



## Péče o výrobek

- Do podavače disku nevkládějte jiné předměty než disky.
- Do podavače disků nevkládějte zkroucené či poškrábané disky.
- Pokud výrobek nebudete delší dobu používat, vyjměte z podavače disku disky.
- K čištění výrobku používejte pouze utěrku z mikrovláken.

## Chraňte životní prostředí

### Likvidace starého výrobku a baterie



Výrobek je navržen a vyroben z vysoce kvalitního materiálu a součástí, které lze recyklovat a znovu používat.



Symbol na výrobku znamená, že výrobek splňuje evropskou směrnici 2012/19/EU.



Symbol na výrobku znamená, že výrobek obsahuje baterie splňující evropskou směrnici 2013/56/EU, takže nemůže být likvidován společně s běžným domácím odpadem. Zjistěte si informace o místním systému sběru tříděného odpadu elektrických a elektronických výrobků a baterií. Dodržujte místní předpisy a nikdy nelikvidujte výrobek nebo baterie společně s běžným domácím odpadem. Správnou likvidací starých výrobků a baterií pomůžete předejít negativním dopadům na životní prostředí a lidské zdraví.

### Likvidace baterií

Chcete-li odstranit baterie, podívejte se do sekce instalace baterií.

### Informace o ochraně životního prostředí

Veškerý zbytečný obalový materiál byl vynechán. Snažili jsme se, aby bylo možné obalový materiál snadno rozdělit na tři materiály: lepenku (krabice), polystyrén (ochranné balení) a polyetylen (sáčky, ochranné fólie z lehčeného plastu).

Systém se skládá z materiálů, které je možné v případě demontáže odbornou firmou recyklovat a opětovně použít. Při likvidaci obalových materiálů, vybitých baterií a starého zařízení se řiďte místními předpisy.

---

## Upozornění na ochrannou známku



**Be responsible  
Respect copyrights**

Tento výrobek využívá technologii na ochranu proti kopírování, která je chráněna patenty registrovanými v USA a jinými právy na ochranu duševního vlastnictví společnosti Rovi Corporation. Zpětná analýza a dekompilace jsou zakázány.

### **Bluetooth**

Slovní označení a loga Bluetooth® jsou registrované ochranné známky vlastněné společností Bluetooth SIG, Inc. a případné použití těchto označení společností WOOX Innovations podléhá licenci.



#### Poznámka

- Štítek s typovými údaji je umístěn na zadní straně zařízení.

---

## Copyright

2014 © WOOX Innovations Limited. Všechna práva vyhrazena.

Technické údaje lze měnit bez předchozího upozornění. Společnost WOOX si vyhrazuje právo kdykoli změnit výrobky bez povinnosti přizpůsobit odpovídajícím způsobem starší příslušenství.





Specifications are subject to change without notice.

2014 © WOOX Innovations Limited.

All rights reserved.

Philips and the Philips' Shield Emblem are registered trademarks of Koninklijke Philips N.V. and are used by WOOX Innovations Limited under license from Koninklijke Philips N.V.

BTB2315\_12\_UM\_V1.0

