

# PHILIPS

## Slušalice

Seriya 3000

TAT3216



# Korisnički priručnik

Registrujte vaš proizvod i potražite podršku na stranici  
[www.philips.com/support](http://www.philips.com/support)

# Sadržaj

<b>1</b>	<b>Važna bezbednosna uputstva</b>	<b>2</b>	<b>8</b>	<b>Zaštitni znakovi</b>	<b>14</b>
	Zaštita sluha	2			
	Opšte informacije	2	<b>9</b>	<b>Često postavljana pitanja</b>	<b>15</b>
<b>2</b>	<b>Vaše True bežične slušalice</b>	<b>3</b>			
	Šta je u kutiji	3			
	Ostali uređaji	3			
	Pregled vaših True bežičnih slušalica	4			
<b>3</b>	<b>Prvi koraci</b>	<b>5</b>			
	Punjenje baterije	5			
	Uparivanje slušalica sa Bluetooth uređajem po prvi put	5			
	Korišćenje jedne slušalice (režim Mono)	6			
	Uparivanje slušalica sa drugim Bluetooth uređajem	6			
<b>4</b>	<b>Korišćenje slušalica</b>	<b>7</b>			
	Povezivanje slušalica sa Bluetooth uređajem	7			
	Upravljanje pozivima i muzikom	7			
	Status LED indikatora	8			
	Pomoćnik za glas	8			
	Nošenje slušalica	8			
	Preuzmite aplikaciju Philips Headphones	8			
<b>5</b>	<b>Vraćanje slušalica na fabrička podešavanja</b>	<b>9</b>			
<b>6</b>	<b>Tehnički podaci</b>	<b>10</b>			
<b>7</b>	<b>Obaveštenje</b>	<b>11</b>			
	Deklaracija o usaglašenosti	11			
	Odlaganje starog proizvoda i baterije	11			
	Vađenje ugrađene baterije	11			
	Uskladenost sa EMF	12			
	Informacije o životnoj sredini	12			
	Obaveštenje o usaglašenosti	12			

# 1 Važna bezbednosna uputstva

## Zaštita sluha



### Opasnost

- Da biste izbegli oštećenje sluha, ograničite vreme korišćenja slušalica pri velikoj jačini zvuka i podesite jačinu zvuka na bezbedan nivo. Što je veća jačina zvuka, to je kraće vreme bezbednog slušanja.

Obavezno se pridržavajte sledećih uputstava kada koristite slušalice.

- Slušajte pri razumnoj jačini zvuka i tokom razumnog vremena.
- Vodite računa da ne povećavate jačinu zvuka kontinuirano kako se vaš sluh prilagodava.
- Nemojte da povećavate jačinu zvuka tako da ne možete da čujete šta se dešava oko vas.
- Trebalo bi da budete oprezni ili da privremeno prekinete upotrebu u potencijalno opasnim situacijama.
- Preveliki zvučni pritisak u slušalicama može da prouzrokuje gubitak sluha.
- Korišćenje slušalica sa pokrivena oba uha za vreme vožnje nije preporučljivo, a u nekim oblastima može biti nezakonito tokom vožnje.
- Radi vaše bezbednosti, izbegavajte ometanje muzikom ili telefonskim pozivima dok ste u saobraćaju ili drugim potencijalno opasnim okruženjima.

## Opšte informacije

Da biste izbegli oštećenja ili nepravilan rad:

### Oprez

- Ne izlažite slušalice prekomernoj toploti.
- Ne ispuštajte slušalice.
- Slušalice ne smeju da budu izložene kapanju ili prskanju vode.
- Ne dozvolite da slušalice budu potopljene u vodu.
- Ne koristite sredstva za čišćenje koja sadrže alkohol, amonijak, benzen ili abrazivna sredstva.
- Ako je potrebno čišćenje proizvoda, koristite meku krpu, po potrebi navlaženu minimalnom količinom vode ili blagom sapunicom.
- Ugrađena baterija ne sme da bude izložena prekomernoj toploti kao što su sunčeva svetlost, vatra ili slično.
- U slučaju da se baterija pogrešno zameni, postoji opasnost od eksplozije. Zamenite isključivo baterijom istog ili ekvivalentnog tipa.
- Odlaganje baterije u vatru ili vruću peć, ili mehaničko lomljenje ili sečenje baterije, može da ima za posledicu eksploziju.
- Ostavljanje baterije u okruženju sa ekstremno visokom temperaturom može dovesti do eksplozije ili curenja zapaljive tečnosti ili gasa.
- Baterija izložena ekstremno niskom vazдушnom pritisku može da ima za posledicu eksploziju ili curenje zapaljive tečnosti ili gasa.

O temperaturama i vlažnosti skladištenja i rada

- Čuvajte na mestu gde je temperatura između  $-20\text{ }^{\circ}\text{C}$  i  $50\text{ }^{\circ}\text{C}$  (do 90% relativne vlažnosti).
- Radite na mestu gde je temperatura između  $0\text{ }^{\circ}\text{C}$  i  $45\text{ }^{\circ}\text{C}$  (do 90% relativne vlažnosti).
- Vek trajanja baterije može da bude kraći u uslovima visokih ili niskih temperatura.
- Zamena baterije neodgovarajućim tipom baterije može oštetiti zaštitni mehanizam (na primer u slučaju nekih tipova litijumskih baterija).

## 2 Vaše True bežične slušalice

Čestitamo na kupovini i dobro došli u Philips! Da biste u potpunosti iskoristili podršku koju nudi Philips, registrujte svoj proizvod na stranici [www.philips.com/support](http://www.philips.com/support). Sa ovim bežičnim slušalicama Philips True možete da:

- uživajte u praktičnim bežičnim pozivima bez korišćenja ruku;
- uživajte u bežičnoj muzici i upravljate njom;
- prebacujete između poziva i muzike.



Vodič za brzi početak



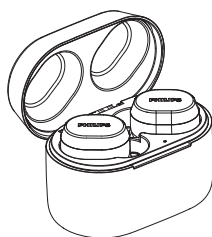
Globalna garancija



Bezbednosni letak

---

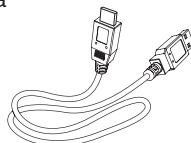
### Šta je u kutiji



Philips True bežične slušalice Philips TAT3216



Zamenjivi gumeni jastučići za uši x 3 para



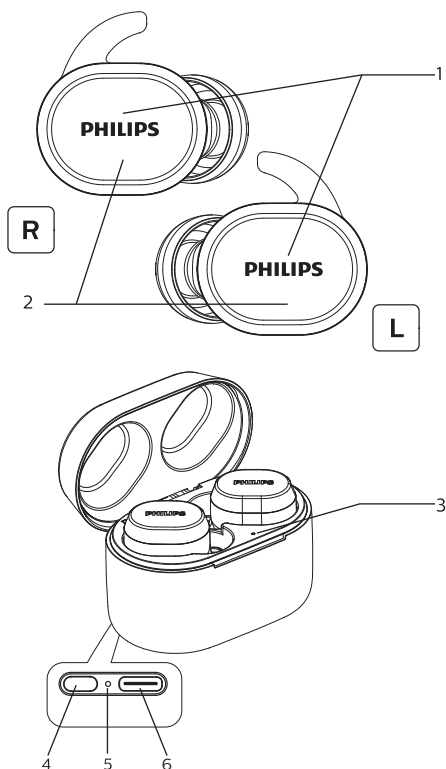
USB-C kabl za punjenje (samo za punjenje)

---

### Ostali uređaji

Mobilni telefon ili uređaj (npr. Notebook, PAD, Bluetooth adapteri, MP3 plejeri itd.) koji podržavaju Bluetooth i kompatibilni su sa slušalicama (Pogledajte odeljak „Tehnički podaci“ na 10. strani).

## Pregled vaših bežičnih slušalica



1. Panel osetljiv na dodir
2. LED indikator (slušalice)
3. LED indikator (kućište za punjenje)
4. Višefunkcijsko dugme
5. LED indikator
6. Utičnica za punjenje tipa C

# 3 Prvi koraci

## Punjenje baterije

### Napomena

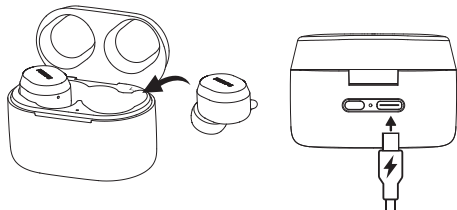
- Pre nego što prvi put budete koristili slušalice, stavite slušalice u kućište za punjenje i puniti bateriju 2 sata radi optimalnog kapaciteta i trajanja baterije.
- Koristite samo originalni USB-C kabl za punjenje da biste izbegli oštećenja.
- Završite svoj poziv pre punjenja slušalica jer će priključivanje slušalica radi punjenja isključiti slušalice.

## Punjenje

Stavite slušalice u kućište za punjenje i zatvorite poklopac kućišta.

Jedan kraj USB kabla povežite u kućište za punjenje, a drugi kraj u izvor napajanja.

- ↳ Započnite punjenje.
- Proces punjenja potvrđuje plava LED lampica na zadnjem panelu.
  - Kada se kućište za punjenje potpuno napuni, lampica se isključuje.
  - Kada se kućište za punjenje napuni 36%–99%, uključuje se bela lampica.
  - Kada se kućište za punjenje napuni 0%–35%, uključuje se lampica boje čilibara.



### Savet

- Kućište za punjenje služi kao prenosiva rezervna baterija za punjenje slušalica. Kada je kućište za punjenje potpuno napunjeno, ono podržava 3 puna ciklusa slušalica.
- Za potpuno punjenje obično je potrebno 2 sata (za slušalice ili kućište za punjenje) pomoću USB kabla.
- Kada je nivo baterije slušalica na izuzetno niskom nivou, lampica na slušalicama će treperiti u boji čilibara

## Uparivanje slušalica sa Bluetooth uređajem po prvi put

- 1 Proverite da li su slušalice potpuno napunjene i isključene.
- 2 Otvorite gornji poklopac kućišta za punjenje. Slušalice će se automatski uključiti i ući u režim uparivanja, sa povezanom levom i desnom slušalicom.
  - ↳ Lampica na obe slušalice će treperiti (belo i plavo)
  - ↳ Slušalice su sada u režimu uparivanja i spremne su za uparivanje s Bluetooth uređajem (npr. mobilnim telefonom).
- 3 Uključite Bluetooth funkciju na Bluetooth uređaju.
- 4 Uparite slušalice s Bluetooth uređajem. Pogledajte uputstvo za upotrebu vašeg Bluetooth uređaja.

### Napomena

- Nakon uključivanja, ako u slušalicama ne bude pronađen nijedan prethodno povezani Bluetooth uređaj, one će se automatski prebaciti u režim uparivanja.

Sledeći primer prikazuje kako upariti slušalice sa Bluetooth uređajem.

- 1 Uključite Bluetooth funkciju na Bluetooth uređaju i izaberite **Philips TAT3216**.
- 2 Unesite šifru za slušalice „0000“ (4 nule) ako se to od vas zatraži. Za Bluetooth uređaje koji imaju Bluetooth 3.0 ili noviji, nije potrebno unositi lozinku.



Philips TAT3216

## Korišćenje jedne slušalice (režim Mono)

Izvadite bilo desnu ili levu slušalicu iz kućišta za punjenje za korišćenje u režimu Mono. Slušalice će se automatski uključiti. Iz slušalica će se čuti obaveštenje „Uključeno“.

### Napomena

- Izvadite drugu slušalicu iz kućišta za punjenje i one će se automatski upariti.

## Uparivanje slušalica sa drugim Bluetooth uređajem

Ako imate drugi Bluetooth uređaj koji želite da uparite sa slušalicama, obavezno isključite Bluetooth funkciju na bilo kojim drugim ranije uparenim ili povezanim uređajima. Pritisnite i držite višefunkcijsko dugme na kućištu za punjenje 3 sekunde da biste ušli u Bluetooth režim uparivanja.

### Napomena

- Slušalice čuvaju 4 uređaja u memoriji. Ako pokušate da uparite više od 4 uređaja, prvi upareni uređaj se zamenjuje novim.

# 4 Korišćenje slušalica

## Povezivanje slušalica sa Bluetooth uređajem

- 1 Uključite Bluetooth funkciju na Bluetooth uređaju.
- 2 Otvorite gornji poklopac kućišta za punjenje.
  - ↳ Plava LED lampica treperi.
  - ↳ Slušalice će tražiti poslednji povezani Bluetooth uređaj i automatski se ponovo povezati sa njim. Ako poslednji povezani uređaj nije dostupan, slušalice će ući u režim uparivanja.



### Savet

- Slušalice ne mogu istovremeno da se povežu na više od 1 uređaja. Ako imate dva uparena Bluetooth uređaja, uključite samo Bluetooth funkciju uređaja koji želite da povežete.
- Ako nakon uključivanja Bluetooth uređaja uključite Bluetooth funkciju na slušalicama, morate da odete u meni Bluetooth uređaja i ručno povežete slušalice s uređajem.



### Napomena

- Ako slušalice ne uspeju da se povežu ni na jedan Bluetooth uređaj u dobu u roku od 5 minuta, automatski će se isključiti da bi štedele bateriju.
- Kod nekih Bluetooth uređaja veza možda neće biti automatska. U tom slučaju morate da odete u meni svog Bluetooth uređaja i ručno povežete slušalice sa Bluetooth uređajem.

## Uključivanje/isključivanje napajanja

Zadatak	Dodir/ dugme	Operacija
Uključite slušalice		Otvorite poklopac kućišta za punjenje
Isključite slušalice		Zatvorite poklopac kućišta za punjenje

## Upravljanje pozivima i muzikom

### Kontrola muzike

Zadatak	Kontrola dodirom	Operacija
Reprodukuj ili pauziraj muziku	Desna/leva slušalica	Dodirnite jednom
Preskoči unapred	Desna/leva slušalica	Dodirnite 2 puta
Preskoči unazad	Desna/leva slušalica	Dodirnite 3 puta
Podesi jačinu zvuka +/-		Kontrola putem mobilnog telefona

### Kontrola poziva

Zadatak	Kontrola dodirom	Operacija
Preuzmi/prekini poziv	Desna/leva slušalica	Dodirnite jednom
Odbij dolazni poziv	Desna/leva slušalica	Dodirnite i držite 2 sekunde
Prebaci pozivaoca tokom poziva	Desna/leva slušalica	Dodirnite i držite 2 sekunde



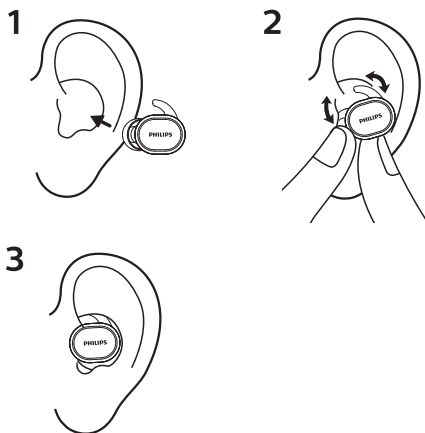
## Status LED indikatora

Status slušalica	Indikator
Slušalice su povezane sa Bluetooth uređajem.	Plava LED lampica treperi 1 sekundu.
Slušalice su spremne za uparivanje	Plava i bela LED lampica trepere naizmenično.
Slušalice su uključene, ali nisu povezane sa Bluetooth uređajem	Ako se nakon 1 minuta ne uspostavi veza, slušalice će ući u režim uparivanja tokom 2 minuta. Plava i bela LED lampica će treperiti.
Nizak nivo baterije (slušalice)	Na slušalicama ćete čuti obaveštenje „prazna baterija“.
Baterija je potpuno napunjena (kućičte za punjenje).	100%: Svetlo se gasi 36%–99%: bela boja 0%–35%: boja ćilibara

## Pomoćnik za glas

Zadatak	Dugme	Operacija
Aktiviraj pomoćnika za glas (Siri/Google)	Leva slušalica	Pritisnite i držite 2 sekunde

## Nošenje slušalica



## Preuzmite aplikaciju Philips Headphones

- 1 Preuzmite i instalirajte aplikaciju Philips Headphones iz prodavnice Google Play ili App Store na svoj mobilni telefon.



- 2 Kada su vaše slušalice povezane sa mobilnim telefonom, možete da pokrenete aplikaciju Philips Headphones i koristite funkcije navedene u nastavku:
  - ↳ Podešavanje ekvilajzera.
  - ↳ Proveravanje statusa preostale baterije.
  - ↳ Ažuriranje softvera za slušalice.

# 5 Vraćanje slušalica na fabrička podešavanja

Ako naidete na bilo kakav problem pri uparivanju ili povezivanju, možete da sledite naredni postupak da biste vratili slušalice na fabrička podešavanja.

- 1 Na Bluetooth uređaju, idite na Bluetooth meni i uklonite Philips TAT3216 sa liste uređaja.
- 2 Isključite Bluetooth funkciju na Bluetooth uređaju.
- 3 Vratite obe slušalice u kućište za punjenje i otvorite poklopac kućišta. Pritisnite višefunkcijsko dugme na kućištu za punjenje 3 puta.
- 4 Uputstvo za uparivanje sa Bluetooth uređajem možete pronaći u odeljku „Uparivanje slušalica sa Bluetooth uređajem po prvi put“.

# 6 Tehnički podaci

## Slušalice

- Vreme trajanja muzike: 6 sati (dodatnih 18 sati sa kućištem za punjenje)
- Vreme trajanja razgovora: 5 sati (dodatnih 15 sati sa kućištem za punjenje)
- Vreme u režimu pripravnosti: 80 sati
- Vreme punjenja: 2 sata
- Litijum-jonska baterija koja se može puniti: 55 mAH na svakoj slušalici
- Bluetooth verzija: 5.0
- Kompatibilni Bluetooth profil:
  - A2DP (Napredni profil distribucije zvuka)
  - AVRCP (Profil daljinskog upravljanja zvučnim i video zapisima)
- Podržani audio-kodek: SBC, HFP, HSP
- Frekvencijski opseg: 2,402–2,480 GHz
- Snaga predajnika: < 10 dBm
- Radni domet: do 10 metara

## Kućište za punjenje

- Vreme punjenja: 2 sata
- Litijum-jonska baterija koja se može puniti: 550 mAh



### Napomena

U pogledu bezbednosti, potrebno je, ako je moguće, voditi računa o sledećem:

- minimalno rastojanje od aparata radi dovoljne ventilacije;
- ventilacija se ne sme narušiti pokrivanjem ventilacionih otvora predmetima poput novina, stolnjaka, zavesa itd;
- na aparat ne treba stavljati bilo kakve direktne izvore plamena poput upaljenih sveća;
- poštujujte i pratite lokalne propise koji se odnose na odlaganje baterije;
- korišćenje aparata u tropskoj i/ili umerenoj klimi.



### Napomena

- Specifikacije podležu promenama bez prethodne najave.

# 7 Obaveštenje

## Deklaracija o usaglašenosti

Ovim MMD Hong Kong Holding Limited izjavljuje da je ovaj proizvod u skladu sa osnovnim zahtevima i ostalim relevantnim odredbama Direktive 2014/53/EU. Izjavu o usaglašenosti možete pronaći na stranici [www.p4c.philips.com](http://www.p4c.philips.com).

## Odlaganje starog proizvoda i baterije



Vaš proizvod je osmišljen i proizveden uz korišćenje visokokvalitetnih materijala i komponenti, koji mogu da se recikliraju i ponovo koriste.



Ovaj simbol na proizvodu označava da je proizvod obuhvaćen Evropskom direktivom 2012/19/EU.



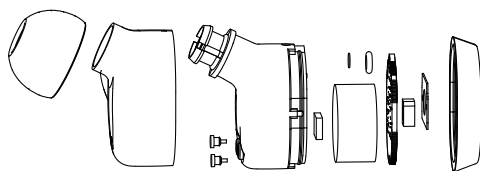
Ovaj simbol označava da proizvod sadrži ugrađenu bateriju koja se može puniti, koja je obuhvaćena Evropskom direktivom 2013/56/EU i koja ne sme da se odlaže sa uobičajenim kućnim otpadom. Izričito vam savetujemo da proizvod odnesete u zvanični sabirni centar ili u servisni centar Philips da bi stručnjak izvadio bateriju koja se može puniti.

Informišite se o lokalnom sistemu odvojenog sakupljanja električnih i elektronskih proizvoda i baterija koje se mogu puniti. Pridržavajte se lokalnih pravila i nikada ne odlažite proizvod i baterije koje se mogu puniti sa uobičajenim kućnim otpadom. Pravilno odlaganje starih proizvoda i baterija koje se mogu puniti pomaže u sprečavanju negativnih posledica po životnu sredinu i ljudsko zdravlje.

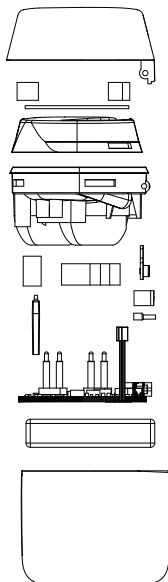
## Vađenje ugrađene baterije

Ako u vašoj zemlji ne postoji sistem za sakupljanje/recikliranje elektronskih proizvoda, možete da zaštitite životnu sredinu vađenjem i recikliranjem baterije pre odlaganja slušalica.

- Pre vađenja baterije, proverite da li su slušalice isključene iz kućišta za punjenje.



- Proverite da li je kućište za punjenje isključeno sa USB kabla za punjenje pre vađenja baterije.



---

## Usklađenost sa EMF

Ovaj proizvod je u skladu sa svim važećim standardima i propisima koji se odnose na izlaganje elektromagnetnim poljima.

---

## Informacije o životnoj sredini

Sve nepotrebno pakovanje je izostavljeno. Pokušali smo da olakšamo odvajanje ambalaže na tri materijala: karton (kutija), polistirenska pena (tampon) i polietilen (kesice, zaštitna penasta ploča). Vaš sistem se sastoji od materijala koji mogu da se recikliraju i ponovo koriste pod uslovom da rastavljanje obavlja specijalizovano preduzeće. Pridržavajte se lokalnih propisa o odlaganju ambalažnog materijala, istrošenih baterija i stare opreme.

---

## Obaveštenje o usaglašenosti

Uređaj je u skladu sa odeljkom 15 Pravila FCC. Rad zavisi od sledeća dva uslova:

1. **Ovaj uređaj ne sme da prouzrokuje štetne smetnje.**
2. **Ovaj uređaj mora da prihvati svaku primljenu smetnju, uključujući smetnje koje mogu da uzrokuju neželjeni rad.**

### Pravila FCC

Ova oprema je testirana i utvrđeno je da je usklađena sa ograničenjima za digitalni uređaj klase B, u skladu sa odeljkom 15 Pravila FCC. Ova ograničenja su osmišljena tako da pružaju delotvornu zaštitu od štetnih smetnji u stambenoj instalaciji. Ova oprema generiše, koristi i može da zrači radiofrekvencijsku energiju i, ako se ne instalira i ne koristi u skladu sa Korisničkim priručnikom, može da

prouzrokuje štetne smetnje u radio-komunikacijama.

Međutim, ne postoji garancija da do smetnji neće doći u određenoj instalaciji. Ako ova oprema prouzrokuje štetne smetnje u radio ili televizijskom prijemu, što se može odrediti isključivanjem i uključivanjem opreme, korisniku se preporučuje da pokuša da ispravi smetnje koristeći jednu ili više sledećih mera:

- Preusmerite ili premestite prijemnu antenu.
- Povećajte rastojanje između opreme i prijemnika.
- Povežite opremu u utičnicu na strujnom kolu različitom od onoga na koji je priključen prijemnik.
- Za pomoć se obratite prodavcu ili iskusnom radio/TV tehničaru.

### Izjava o izlaganju zračenju Savezne komisije za komunikacije (FCC):

Ova oprema je u skladu sa ograničenjima za izlaganje zračenju Savezne komisije za komunikacije (FCC) utvrđenim za nekontrolisana okruženja.

Ovaj predajnik ne sme da se nalazi ili da radi zajedno sa bilo kojom drugom antenom ili predajnikom.

**Oppez:** Korisnik se upozorava da promene ili modifikacije koje nije izričito odobrila strana odgovorna za usklađenost mogu da ponište korisnikovo ovlašćenje za korišćenje opreme.

### Kanada:

Ovaj uređaj sadrži predajnik(e)/prijemnik(e) izuzete od licenci koji su u skladu sa Kanadskim RSS standardima za inovacije, nauku i ekonomski razvoj koji su izuzeti od licenci. Rad zavisi od sledeća dva uslova: (1) Ovaj uređaj ne sme da prouzrokuje smetnje. (2) Ovaj uređaj mora da prihvati sve smetnje, uključujući one koje mogu da prouzrokuju neželjeni rad uređaja.

CAN ICES-3(B)/NMB-3(B)

**Izjava o izlaganju zračenju kroz  
integrisana kola (IC):**

Ova oprema je u skladu sa kanadskim ograničenjima za izlaganje zračenju utvrđenim za nekontrolisana okruženja. Ovaj predajnik ne sme da se nalazi ili da radi zajedno sa bilo kojom drugom antenom ili predajnikom.

## 8 Zaštitni znakovi

---

### Bluetooth

Oznaka reči i logotipi Bluetooth® su registrovani zaštitni znaci u vlasništvu kompanije Bluetooth SIG, Inc. i svako korišćenje takvih oznaka od strane kompanije MMD Hong Kong Holding Limited je po licenci. Ostali žigovi i trgovački nazivi pripadaju njihovim odgovarajućim vlasnicima.

---

### Siri

Siri je žig kompanije Apple Inc., registrovan u SAD i drugim zemljama.

---

### Google

Google i Google Play su žigovi kompanije Google LLC.

## 9 Često postavljana pitanja

### **Moje Bluetooth slušalice se ne uključuju.**

Nivo baterije je nizak. Napunite slušalice.

### **Ne mogu da uparim Bluetooth slušalice sa Bluetooth uređajem.**

Bluetooth je onemogućen. Omogućite Bluetooth funkciju na Bluetooth uređaju i uključite Bluetooth uređaj pre nego što uključite slušalice.

### **Uparivanje ne funkcioniše.**

Stavite obe slušalice u kućište za punjenje.

- Proverite da li ste isključili Bluetooth funkciju svih prethodno povezanih Bluetooth uređaja.
- Na Bluetooth uređaju izbrisite „Philips TAT3216“ sa Bluetooth liste.
- Pogledajte „Vraćanje slušalica na fabrička podešavanja“

### **Bluetooth uređaj ne može da pronađe slušalice.**

- Slušalice su možda povezane s prethodno uparenim uređajem. Isključite povezani uređaj ili ga pomerite van dometa.
- Uparivanje je možda resetovano ili su slušalice prethodno uparene sa drugim uređajem. Ponovo uparite slušalice sa Bluetooth uređajem, kao što je opisano u Korisničkom priručniku. (Pogledajte odeljak „Uparivanje slušalica sa Bluetooth uređajem po prvi put“ na 5. strani).

**Moje Bluetooth slušalice su povezane sa mobilnim telefonom s omogućenim Bluetooth stereo sistemom, ali se muzika reprodukuje samo na zvučniku mobilnog telefona.**

Pogledajte uputstvo za upotrebu vašeg mobilnog telefona. Izaberite da slušate muziku preko slušalica.

### **Kvalitet zvuka je loš i može da se čuje šum pucketanja.**

- Bluetooth uređaj je van dometa. Smanjite udaljenost između slušalica i Bluetooth uređaja ili uklonite prepreke između njih.
- Napunite slušalice.

### **Kvalitet zvuka je loš kada je prenos tokom preuzimanja sa mobilnog telefona veoma spor ili prenos tokom preuzimanja zvuka uopšte ne funkcioniše.**

Uverite se da vaš mobilni telefon ne podržava samo (mono) HSP/HFP, već da podržava i A2DP i da je kompatibilan sa BT4.0x (ili novijim) (Pogledajte odeljak „Tehnički podaci“ na 10. strani).





Philips i amblem Štita Philips su registrovani zaštitni znaci kompanije Koninklijke Philips N.V. i koriste se po licenci. Ovaj proizvod prodaje i proizvodi kompanija MMD Hong Kong Holding Limited ili jedna od njenih pridruženih kompanija, a MMD Hong Kong Holding Limited je davalac garancije u vezi sa ovim proizvodom.

