

Завжди готові Вам допомогти

Зареєструйте свій виріб і отримайте підтримку тут:
www.philips.com/support

SHL3855NC

Є питання?
Зверніться до
Philips



PHILIPS

Зміст

1	Важливі заходи безпеки	2
	Безпека слуху	2
	Загальна інформація	2

2	Ваші накладні навушники із системою шумопоглинання	3
	Комплектація упаковки	3
	Огляд навушників із системою шумопоглинання	3

3	Початок роботи	4
	Заміна батареї (не входить у комплект)	4

4	Використання навушників	5
	Увімкнення ANC	5
	Стан світлодіодного індикатора ANC (лівий бік навушників)	5
	Під'єднання до аудіосистем для літака	5
	Носіння навушників	5

5	Технічні дані	7
----------	----------------------	----------

6	Примітка	8
	Утилізація старого виробу і батареї	8

1 Важливі заходи безпеки

Безпека слуху



⚡ Небезпечно!

- Для запобігання пошкодження слуху, намагайтеся обмежувати час прослуховування через навушники на високій гучності та встановлюйте безпечний рівень гучності. Що вищий рівень гучності, то коротший час безпечного прослуховування.

Використовуючи гарнітуру, дотримуйтеся поданих далі інструкцій.

- Прослуховуйте вміст із відповідною гучністю протягом розумних проміжків часу.
- Не підвищуйте рівень гучності, коли слух адаптується.
- Вибирайте такий рівень гучності, щоб чути звуки довкола себе.
- У потенційно небезпечних ситуаціях слід користуватися гарнітурою з обережністю або тимчасово її вимикати.
- Надмірний тиск звуку від навушників може спричинити втрату слуху.
- Не рекомендується використовувати навушники на обох вухах під час водіння, а в деяких місцевостях це навіть може бути незаконно.
- З міркувань безпеки не відволікайтеся музикою чи телефонними розмовами, перебуваючи в місцях руху транспорту чи інших потенційно небезпечних середовищах.

Загальна інформація

Для запобігання пошкодженню чи збою у роботі пристрою візьміть до уваги подану далі інформацію.

! Увага!

- Оберегайте навушники від надмірного тепла.
- Не кидайте навушники.
- Уникайте витікання чи розбризкування води на навушники.
- Не занурюйте навушники у воду.
- Не використовуйте засоби для чищення із вмістом спирту, аміаку, бензолу чи абразивних речовин.
- Якщо потрібно почистити виріб, скористайтеся м'якою ганчіркою, зволоженою невеликою кількістю води чи розбавленим м'яким милом, якщо необхідно.
- Батарею слід оберегати від надмірної дії тепла (наприклад сонячних променів, вогню тощо).
- Використання батареї невідповідного типу може становити небезпеку або спричинити вибух. Заміняйте батарею лише батареєю того самого або еквівалентного типу.
- Для під'єднання навушників до роз'ємів у кріслі літака використовуйте лише адаптер для літака Philips. НЕ використовуйте інший адаптер для літака, оскільки він може не забезпечити належну відповідь або навіть спричинити травмування (наприклад, опіки) чи пошкодження майна через перегрівання. У разі нагрівання або відсутності звуку адаптер слід негайно виняти та від'єднати пристрій.
- Не вставляйте штекер у роз'єм живлення у кріслі літака, оскільки можна пошкодити навушники й травмуватися.
- Ніколи не використовуйте навушники під час керування транспортним засобом, катаючись на велосипеді, бігаючи або проходячи у місцях із дорожнім рухом. Це небезпечно і заборонено у багатьох місцях.

Про робочі температуру та вологість, а також температуру та вологість зберігання

- Використовуйте та зберігайте пристрій у місці з температурою від -15°C до 55°C (відносна вологість – до 90%).
- Ресурс батареї може бути меншим в умовах високої чи низької температури.

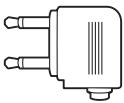
2 Ваші накладні навушники із системою шумопоглинання

Вітаємо з придбанням виробу Philips! Щоб у повній мірі скористатися підтримкою, яку пропонує Philips, зареєструйте свій виріб на веб-сайті www.philips.com/welcome.

Комплектація упаковки



Накладні навушники Philips із системою шумопоглинання SHL3855NC

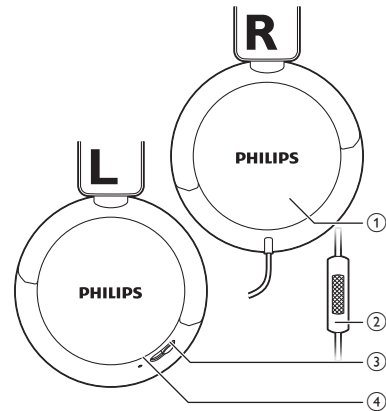


Адаптер для літака



Короткий посібник

Огляд навушників із системою шумопоглинання

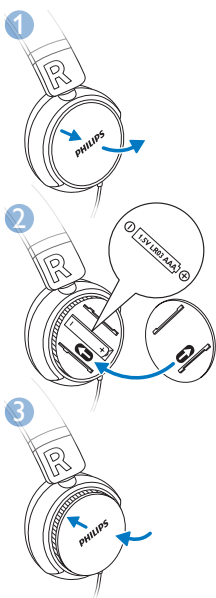


- 1 Відділення для батарей AAA
- 2 Мікрофон
- 3 Кнопка увімк./вимк. системи активного шумопоглинання (ANC)
- 4 Світлодіодний індикатор системи активного шумопоглинання (ANC)

3 Початок роботи

Заміна батареї (не входить у комплект)

Коли заряд батареї вичерпується, зелений індикатор починає блимати. Як замінити батарею, див. інструкції нижче.



4 Використання навушників

Увімкнення ANC

- Пересуньте кнопку увімк./вимк. ANC у положення **NC**, щоб увімкнути систему шумопоглинання.
- Пересуньте кнопку увімк./вимк. ANC у положення **OFF**, щоб вимкнути систему шумопоглинання.

Порада

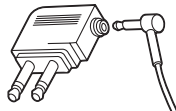
- Коли функція ANC не потрібна, вимкніть її за допомогою кнопки увімк./вимк. ANC, щоб продовжити виклик або прослуховування музики.

Стан світлодіодного індикатора ANC (лівий бік навушників)

Стан навушників	Індикатор
Систему активного шумопоглинання увімкнено.	Світлиться зелений світлодіод.
Низький рівень заряду батареї.	Блимає зелений світлодіод.
Систему активного шумопоглинання вимкнено.	Зелений індикатор не світиться.

Під'єднання до аудіосистем для літака

- 1 Під'єднайте навушники до адаптера для літака.



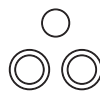
- 2 Вставте адаптер у два вихідні роз'єми у кріслі літака.
 - Один 3,5-мм роз'єм Використовуйте один штекер. Адаптер не потрібен.



- Два 3,5-мм роз'єми Використовуйте адаптер із подвійним 3,5-мм штекером.

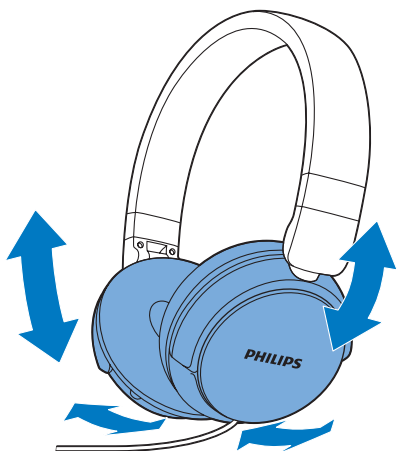


- Один роз'єм живлення і два 3,5-мм роз'єми Використовуйте адаптер із подвійним 3,5-мм штекером. Обов'язково під'єднайте його до двох 3,5-мм роз'ємів.



Носіння навушників

Налаштуйте дугу відповідно до своєї голови.



 **Порада**

- Після використання згинайте навушники для легкого зберігання.

5 Технічні дані

- Активне шумопоглинання (ANC): зворотний зв'язок (2 мікрофони)
- Тривалість відтворення в режимі ANC: 40 годин
- Тривалість відтворення музики та розмови: необмежена
- Лужна батарея AAA x 1
- Попередження про низький заряд батареї: доступно



Примітка

- Технічні характеристики виробів можуть бути змінені без попередження.

6 Примітка

Утилізація старого виробу і батареї



Виріб виготовлено з високоякісних матеріалів і компонентів, які можна переробити та використовувати повторно.



Цей символ на виробі означає, що цей виріб відповідає вимогам Директиви ЄС 2012/19/EU.



Цей символ означає, що виріб містить батареї, які відповідають вимогам Директиви ЄС 2013/56/EU і які не можна утилізувати зі звичайними побутовими відходами.

Дізнайтеся про місцеву систему розділеного збору електричних та електронних пристроїв і батарей. Дотримуйтесь місцевих правил і не утилізуйте цей виріб та батареї зі звичайними побутовими відходами.

Належна утилізація старих виробів і батарей допоможе запобігти негативному впливу на навколишнє середовище та здоров'я людей.

Виймання одноразових батарей

Як виймати одноразові батареї, читайте в розділі "Заміна батареї".

Інформація про довкілля

Для упаковки виробу було використано лише потрібні матеріали. Ми подбали про те, щоб упаковку можна було легко розділити на три види матеріалу: картон (коробка), пінополістирол (амортизуючий матеріал) та

поліетилен (пакети, захисний пінопластовий лист).

Система містить матеріали, які в розібраному вигляді можна здати на переробку та повторне використання у відповідний центр. Утилізуйте пакувальні матеріали, використані батареї та непотрібні пристрої відповідно до місцевих правових норм.



2016 © Gibson Innovations Limited. Усі права застережено

Цей виріб виготовлено компанією Gibson Innovations Ltd. і він реалізується під її відповідальність, також Gibson Innovations Ltd. виступає гарантом стосовно цього виробу.

Philips і емблема щита Philips є зареєстрованими товарними знаками Koninklijke Philips N.V. і використовуються за ліцензією Koninklijke Philips N.V.

UM_SHL3855NC_00_UK_V1.0
WK1614

