

PHILIPS

Fidelio

Soundbar speaker

wireless detachable
speakers and subwooferwireless music streaming
with Bluetooth

User manual

Příručka pro uživatele

Brugervejledning

Benutzerhandbuch

Manual del usuario

Käyttöopas

Mode d'emploi

Felhasználói kézikönyv

Manuale utente

Gebruiksaanwijzing

Brukerhåndbok

Instrukcja obsługi

Manual do utilizador

Användarhandbok

Kullanım kılavuzu

Руководство пользователя

Посібник користувача

Қолданушының нұсқасы

Always there to help you

Register your product and get support at
www.philips.com/support

Question?
Contact
Philips

Obsah

1 Dôležité	2
Bezpečnosť	2
Starostlivosť o váš produkt	2
Starostlivosť o životné prostredie	3
Súlad so smericami	3
Pomoc a podpora	3

2 Váš systém SoundBar	3
Hlavná jednotka	3
Diaľkové ovládanie	3
Bezdrôtové prenosné reproduktory	5
Bezdrôtový subwoofer	5
Konektory	6

3 Pripojenie a nastavenie	6
Nabíjanie prenosných reproduktorov	6
Párovanie so subwooferom/reproduktormi	7
Umiestnenie reproduktorov	7
Pripojenie k televízoru	8
Pripojenie digitálnych zariadení prostredníctvom pripojenia HDMI	8
Pripojenie zvuku z televízora a iných zariadení	8

4 Priestorová kalibrácia	9
Krok č. 1: kalibrácia zóny počúvania	9
Krok č. 2: kalibrácia polohy reproduktora pre priestorový zvuk	10

5 Používanie systému SoundBar	10
Nastavenie hlasitosti	10
Výber zvuku	10
Prehrávač MP3	11
Prehrávanie hudby cez rozhranie Bluetooth	12
Pripojenie rozhrania Bluetooth cez NFC	13
Automatický pohotovostný režim	13
Nastavenie jasnosti displeja	13
Obnovenie výrobných nastavení	13

6 Aktualizácia softvéru	13
Kontrola verzie softvéru	13
Aktualizácia softvéru cez zariadenie USB	14

7 Pripravenie zariadenia SoundBar na stenu	14
Upevnenie na stenu	14

8 Technické parametre produktu	15
---------------------------------------	----

9 Riešenie problémov	16
-----------------------------	----

1 Dôležité

Pred použitím tohto výrobku si pozorne prečítajte všetky pokyny a uistite sa, že im rozumiete. Záruka sa nevzťahuje na prípady, ku ktorým dôjde v dôsledku nedodržania pokynov.

Bezpečnosť

Riziko požiaru alebo úraze elektrickým prúdom.

- Produkt alebo príslušenstvo nikdy nevystavujte dažďu ani vode. Do blízkosti produktu nikdy neumiestňujte nádoby s tekutinami, ako sú napr. vázy. Ak sa na produkt alebo do jeho vnútra dostane kvapalina, okamžite ho odpojte od napájacej zásuvky. Pred opätovným používaním výrobku sa obráťte na stredisko starostlivosti o zákazníkov a nechajte ho skontrolovať.
- Produkt a príslušenstvo nikdy neumiestňujte do blízkosti otvoreného ohňa ani iných zdrojov tepla vrátane priameho slnečného svetla.
- Do vetracích a iných otvorov na produkte nikdy nekladajte predmety.
- Ak ako odpájacie zariadenie slúži sieťová zástrčka alebo prepájacie zariadenie, musí zostať toto odpájacie zariadenie ľahko prístupné pre okamžité použitie.
- Pred búrkou odpojte produkt od elektrickej zásuvky.
- Pri odpájaní napájacieho kábla vždy ťahajte za zástrčku, nikdy nie za kábel.

Riziko skratu alebo požiaru.

- Skôr ako produkt pripojíte k elektrickej zásuvke sa presvedčte, že napätie v sieti zodpovedá hodnotám uvedeným na zadnej alebo spodnej strane produktu. Produkt nikdy nepripájajte do elektrickej zásuvky, ak sa napätie líši.

Riziko poranenia osôb alebo poškodenia produktu!

- V prípade produktu, ktorý môžete upevniť na stenu, použite iba dodanú konzolu na upevnenie na stenu. Konzolu upevnite na stenu, ktorá udrží kombinovanú hmotnosť televízora a konzoly. Spoločnosť Gibson Innovations nenesie žiadnu zodpovednosť za nesprávnu montáž na stenu, ktorá spôsobí nehodu, poranenie alebo poškodenie.
- Produkt alebo iné predmety nikdy nekladajte na napájacie káble alebo iné elektrické zariadenia.
- Ak sa produkt prepravuje pri teplote pod 5 °C, odbalte ho a pred zapojením do napájacej zásuvky počkajte, kým jeho teplota nedosiahne teplotu v miestnosti.

- Niektoré časti tohto produktu môžu byť vyrobené zo skla. Pri manipulácii buďte opatrní, aby ste predišli zraneniu alebo poškodeniu.

Riziko prehriatia.

- Tento produkt nikdy neinštalujte do obmedzeného priestoru. Okolo produktu vždy nechajte aspoň 10 cm voľného miesta na vetranie. Uistite sa, že závesy ani iné predmety nezakrývajú vetracie otvory na výrobku.

Riziko kontaminácie.

- Nemiešajte batérie (staré a nové alebo uhlíkové a alkalické a pod.).
- Pri nesprávnom vložení batérií hrozí výbuch. Pri výmene použite vždy rovnaký alebo ekvivalentný typ.
- Batérie vyberte, ak sú vybité alebo vtedy, ak diaľkové ovládanie nebudete dlhšiu dobu používať.
- Batérie obsahujú chemické látky, preto sa musia správne likvidovať.

Riziko prehltnutia batérií.

- Produkt alebo diaľkové ovládanie môže obsahovať batériu v tvare mince/gombíka, pri ktorej hrozí riziko prehltnutia. Batériu vždy uchovávajte mimo dosahu detí. Prehltnutie batérie môže spôsobiť vážne zranenie alebo smrť. Do dvoch hodín od požitia sa môžu vyskytnúť vážne popáleniny.
- Ak máte podozrenie, že batéria bola prehltnutá alebo sa dostala dovnútra inej časti tela, okamžite vyhľadajte lekársku pomoc.
- Pri výmene batérií vždy uchovávajte všetky nové aj použité batérie mimo dosahu detí. Po výmene batérií sa uistite, že je priečinok na batérie bezpečne uzatvorený.
- Ak nie je možné bezpečne uzatvoriť priečinok na batérie, výrobok prestaňte používať. Uchovávajte ho mimo dosahu detí a kontaktujte výrobcu.



Toto je zariadenie triedy CLASS II s dvojitou izoláciou a bez dodaného ochranného uzemnenia.

Starostlivosť o váš produkt

Produkt čistite iba pomocou tkaniny z mikrovlákna.

Starostlivosť o životné prostredie

Likvidácia použitého produktu a batérie



Pri navrhovaní a výrobe produktu sa použili vysokokvalitné materiály a súčasti, ktoré možno recyklovať a znova využiť.



Tento symbol na výrobku znamená, že sa na daný výrobok vzťahuje Európska smernica 2012/19/EÚ.



Tento symbol znamená, že výrobok obsahuje vstavanú nabíjateľnú batériu, na ktorú sa vzťahuje smernica Európskej únie 2013/56/EÚ a ktorú nemožno likvidovať spolu s bežným domovým odpadom. Výslovne odporúčame, aby ste výrobok odniesli na oficiálne zberné miesto alebo do servisného strediska spoločnosti Philips, kde bude nabíjateľná batéria odborne odstránená.

Informujte sa o miestnom systéme separovaného zberu elektrických a elektronických výrobkov a nabíjateľných batérií. Postupujte podľa miestnych predpisov a nikdy nelikvidujte výrobok ani nabíjateľné batérie s bežným komunálnym odpadom. Správna likvidácia starých výrobkov a nabíjateľných batérií pomáha zabrániť negatívnym vplyvom na životné prostredie a ľudské zdravie.

Súlad so smernicami

Tento výrobok spĺňa požiadavky Európskeho spoločenstva týkajúce sa rádiového rušenia. Spoločnosť Gibson Innovations týmto vyhlasuje, že tento produkt spĺňa základné požiadavky a ostatné príslušné ustanovenia Smernice 2014/53/EU. Vyhlásenie o zhode môžete nájsť na stránke www.p4c.philips.com.

Pomoc a podpora

Rozsiahlu podporu online získate na lokalite www.philips.com/support, kde môžete:

- prevziať návod na použitie a stručnú úvodnú príručku,

- pozrieť si inštruktážne videá (k dispozícii len pre niektoré modely),
- nájsť odpovede na najčastejšie otázky,
- odoslať nám e-mail so svojou otázkou,
- poradiť sa so zamestnancom podpory prostredníctvom živého rozhovoru.

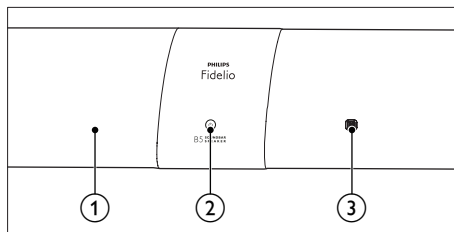
Podľa pokynov na webovej lokalite vyberte svoj jazyk a potom zadajte číslo modelu svojho výrobku. Môžete sa tiež obrátiť na stredisko služieb pre zákazníkov vo svojej krajine. Skôr než nás budete kontaktovať, poznačte si číslo modelu a sériové číslo svojho výrobku. Tieto údaje nájdete v zadnej alebo na spodnej časti svojho výrobku.

2 Váš systém SoundBar

Blahoželáme vám ku kúpe a vítame vás medzi zákazníkmi spoločnosti Philips. Ak chcete naplno využiť podporu ponúkanú spoločnosťou Philips, zaregistrujte svoj systém SoundBar na adrese www.philips.com/welcome.

Hlavná jednotka

Táto časť obsahuje prehľad hlavnej jednotky.

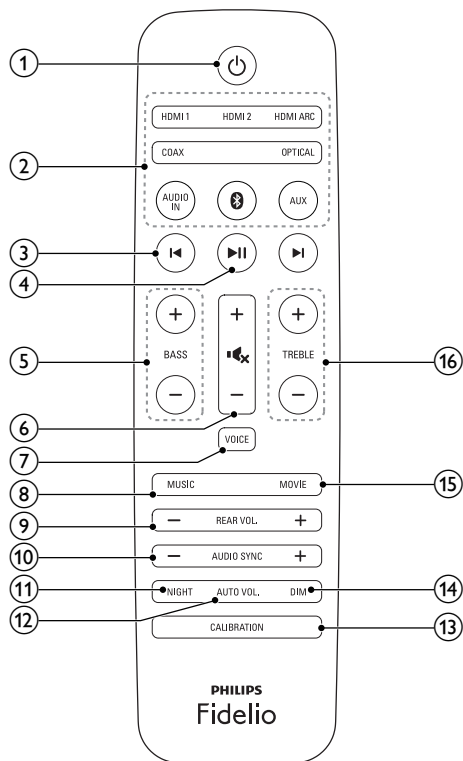


- 1 Panel displeja
- 2 **⏻ (Pohotovostný režim - zapnutý/Indikátor pohotovostného režimu)**
Keď je systém SoundBar v pohotovostnom režime, indikátor pohotovostného režimu svieti načerveno.
- 3 **NFC tag**
Ťuknite na ikonu prepojenia Bluetooth na zariadení s povolenou funkciou NFC.

Diaľkové ovládanie

Táto časť obsahuje informácie o diaľkovom ovládaní.

Len pre rozhranie Bluetooth na hlavnej jednotke: skok na predchádzajúcu alebo nasledujúcu skladbu.



4 ►►
Len pre rozhranie Bluetooth na hlavnej jednotke: prehrávanie, pozastavenie alebo obnovenie prehrávania.

1 Zapnutie systému SoundBar alebo prepnutie do pohotovostného režimu.

- 2 **Zdrojové tlačidlá**
- **HDMI ARC:** Prepnutie zdroja na pripojenie HDMI ARC.
 - **HDMI 1:** Prepnutie zdroja na pripojenie HDMI IN 1.
 - **HDMI 2:** Prepnutie zdroja na pripojenie HDMI IN 2.
 - **COAX:** Prepnutie zdroja zvuku na koaxiálne pripojenie.
 - **OPTICAL:** Prepnutie zdroja zvuku na optické pripojenie.
 - **AUDIO IN:** Prepnutie zdroja zvuku na pripojené zariadenie MP3 (3,5 mm konektor).
 - : Pre rozhranie Bluetooth len na hlavnej jednotke: prepnutie do režimu Bluetooth.
 - **AUX:** Prepnutie zdroja zvuku na pripojenie AUX.

3

5 **BASS +/-**
Zvýšenie alebo zníženie úrovne basov na hlavnej jednotke.

6 **Ovládanie hlasitosti**

- **+/-:** Zvýšenie alebo zníženie hlasitosti.
- : Stlmenie alebo opätovné obnovenie hlasitosti.

7 **VOICE**

- Stlačením tohto tlačidla vyberte režim zvuku čistota hlasu.
- Stlačením a podržaním tohto tlačidla môžete zapínať alebo vypínať režim zvuku **CLOSE TO ME** (v mojej blízkosti).

8 **MUSIC**
Výber stereofónneho režimu zvuku.

9 **REAR VOL. +/-**
Stlačením tohto tlačidla zvýšite alebo znížite hlasitosť prenosného ľavého a pravého reproduktora [platí to len v prípade, keď je prenosný ľavý a pravý reproduktor bezdrôtovo pripojený k hlavnej jednotke (alebo sa zapne režim **SURROUND ON DEMAND**)].

10 **AUDIO SYNC +/-**
Zvýšenie alebo zníženie oneskorenia zvuku.

11 **NIGHT**
Zapnutie a vypnutie nočného režimu.

12 **AUTO VOL.**
Zapnutie alebo vypnutie automatickej hlasitosti.

13 **CALIBRATION**

- Stlačte a podržte tlačidlo na spustenie kalibrácie pre zónu počúvania.
- Trikrát stlačte tlačidlo na spustenie kalibrácie polohy prenosného ľavého a pravého reproduktora.

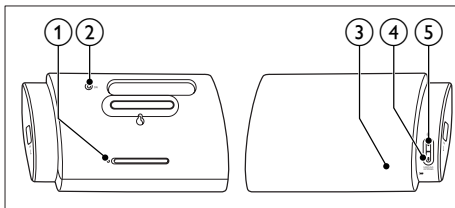
14 **DIM**
Nastavenie jasů zobrazovacieho panela systému SoundBar.

15 **MOVIE**
Výber režimu priestorového zvuku.

16 **TREBLE +/-**
Zvýšenie alebo zníženie úrovne výšok na hlavnej jednotke.

Bezdrôtové prenosné reproduktory

Súčasťou výbavy systému SoundBar sú dva bezdrôtové prenosné reproduktory (ľavý a pravý).



* Na obrázku vyššie je znázornený ľavý prenosný reproduktor.

1 Tlačidlo vynulovania

Predvolené nastavenia prenosného reproduktora obnovíte stlačením tlačidla špendlíkom.

2 ON

- Stlačením tohto tlačidla zapnete prenosný reproduktor; ak sa automaticky prepol do pohotovostného režimu.
- Stlačte a podržte toto tlačidlo, ak chcete prepnúť prenosný reproduktor do pohotovostného režimu.

3 Kontrolka LED reproduktora

- **Striedavo bliká načerveno a naoranžovo**, ak prenosný reproduktor nie je bezdrôtovo pripojený k hlavnej jednotke.
- **Svieti nabiele**, keď je prenosný reproduktor bezdrôtovo pripojený k hlavnej jednotke alebo keď je úroveň kapacity batérie maximálna alebo jej ostáva viac ako 30 %.
- **Svieti načerveno**, keď ostáva menej ako 30 % kapacity batérie.
- **Bliká načerveno**, keď ostáva menej ako 10 % kapacity batérie.
- **Svieti naoranžovo**, keď sa prenosný reproduktor nabíja (len pre prenosné reproduktory pripojené k hlavnej jednotke).

4 Tlačidlo/kontrolka LED SURROUND ON DEMAND

- Stlačením tohto tlačidla prepnete prenosný reproduktor do režimu **SURROUND ON DEMAND**.
- Kontrolka LED sa rozsvieti nabiele, keď sa prenosný reproduktor prepne do režimu **SURROUND ON DEMAND**.

5 Tlačidlo/kontrolka LED

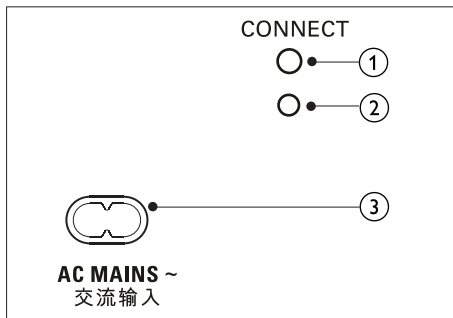
- Stlačením tohto tlačidla prepnete prenosný reproduktor do režimu Bluetooth.
- Kontrolka LED bliká, keď prepnete prenosný reproduktor do režimu Bluetooth a nie sú pripojené žiadne zariadenia Bluetooth.
- Kontrolka LED sa rozsvieti, keď prepnete prenosný reproduktor do režimu Bluetooth a sú pripojené zariadenia Bluetooth.

Poznámka

- Ak stlačíte tlačidlo  na prenosnom reproduktore, prenosný reproduktor odpojí hlavnú jednotku (alebo sa vypne režim **SURROUND ON DEMAND**).

Bezdrôtový subwoofer

Súčasťou výbavy systému SoundBar je bezdrôtový subwoofer.



1 CONNECT (pripojiť)

Stlačením tlačidla prejdete do režimu párovania subwoofera.

2 Indikátor subwoofera

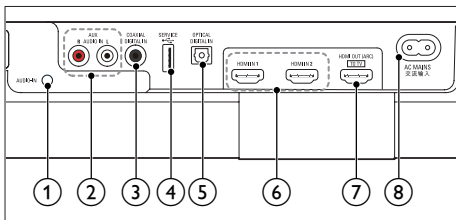
- Po zapnutí napájania sa indikátor rozsvieti.
- Počas bezdrôtového párovania subwoofera s hlavnou jednotkou indikátor rýchlo bliká nabiele.
- Po úspešnom dokončení párovania sa indikátor rozsvieti nabiele.
- Ak je párovanie neúspešné, indikátor pomaly bliká nabiele.

3 AC MAINS~

Pripojenie k zdroju napájania.

Konektory

Táto časť obsahuje prehľad konektorov, ktorými je vybavený váš systém SoundBar.



- ① **AUDIO-IN**
Zvukový vstup, napríklad z prehrávača MP3 (3,5 mm konektor).
- ② **AUX-AUDIO IN L/R**
Pripojenie k analógovému zvukovému výstupu na televízore alebo analógovom zariadení.
- ③ **DIGITAL IN-COAXIAL**
Pripojenie ku koaxiálnemu zvukovému výstupu na televízore alebo digitálnom zariadení.
- ④ **↔ (SERVICE)**
Pripojte zariadenie USB typu flash a aktualizujte softvér tohto produktu (nie je určené na prehrávanie médií).
- ⑤ **DIGITAL IN-OPTICAL**
Pripojenie k optickému zvukovému výstupu na televízore alebo digitálnom zariadení.
- ⑥ **HDMI IN1 / HDMI IN2**
Služí na pripojenie k výstupu HDMI na digitálnom zariadení.
- ⑦ **TO TV-HDMI OUT (ARC)**
Pripojenie ku vstupu HDMI (ARC) na televízore.
- ⑧ **AC MAINS~**
Pripojenie k zdroju napájania.

3 Pripojenie a nastavenie

Táto časť vám pomôže pripojiť systém SoundBar k televízoru a iným zariadeniam a potom ho nastaviť. Informácie o základných pripojeniach systému SoundBar a príslušenstva nájdete v stručnej úvodnej príručke.

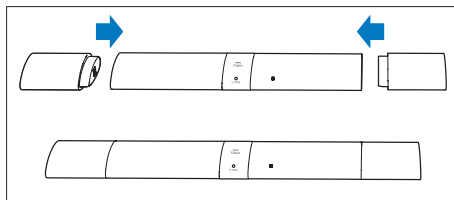
☰ Poznámka

- Identifikáciu a menovité hodnoty napájania nájdete na typovom štítku na zadnej a spodnej strane výrobku.
- Pred zapájaním alebo prepájaním akýchkoľvek káblov sa uistite, že sú všetky zariadenia odpojené od elektrickej zásuvky.

Nabíjanie prenosných reproduktorov

Ak je ľavý/pravý prenosný reproduktor odpojený od hlavnej jednotky, úroveň nabitia jeho batérie signalizuje kontrolka LED na reproduktore.

- **Svieti nabielo:** batéria je úplne nabitá alebo ostáva viac ako 30 % kapacity
- **Svieti načerveno:** nízka úroveň kapacity batérie, ostáva menej ako 30 %
- **Bliká načerveno:** batéria je takmer vybitá, ostáva menej ako 10 %



- 1 Pripojte prenosné reproduktory k hlavnej jednotke, aby sa nabili.
- 2 Zapnite hlavnú jednotku.
 - ↳ Počas nabíjania sa kontrolka LED na prenosnom reproduktore rozsvieti naoranžovo.
 - ↳ Po úplnom nabití sa kontrolka LED na prenosnom reproduktore na 10 sekúnd rozsvieti nabielo.

☰ Poznámka

- Úplné nabitie prenosných reproduktorov trvá približne dve hodiny.
- Výkon batérie sa líši v závislosti od mnohých faktorov vrátane hlasitosti, nastavenia zvuku a prehrávaného média.

Párovanie so subwooferom/ reproduktormi

Keď zapnete systém SoundBar, prenosné reproduktory a subwoofer; bezdrôtové reproduktory a subwoofer sa automaticky spárujú so systémom SoundBar a vytvoria bezdrôtové pripojenie. Ak subwoofer a bezdrôtové reproduktory nereprodukujú zvuk, prenosné reproduktory a subwoofer spárujte manuálne.

Párovanie so subwooferom

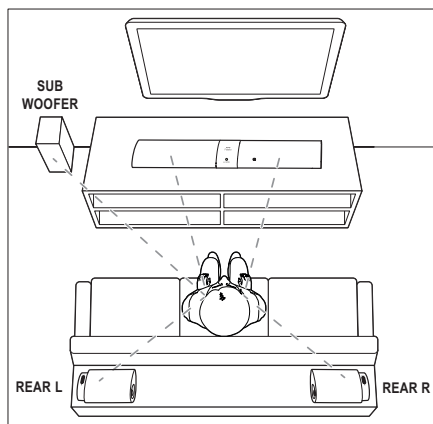
- 1 Zapnite systém SoundBar a subwoofer:
 - ↳ Ak je spojenie so systémom SoundBar prerušené, indikátor na subwooferi pomaly bliká nabielo.
- 2 Stlačením tlačidla **CONNECT** (pripojiť) na subwooferi prejdete do režimu párovania.
 - ↳ Indikátor na subwooferi začne rýchlo blikat nabielo.
- 3 V režime **OPTICAL** (Optický) (stlačte tlačidlo **OPTICAL**) stlačte na diaľkovom ovládači v priebehu šiestich sekúnd dvakrát tlačidlo **🔊**, potom raz tlačidlo **Hlasitosť +** a potom podržte tlačidlo **BASS +**.
 - ↳ Po úspešnom dokončení párovania sa indikátor na subwooferi rozsvieti nabielo.
 - ↳ Ak párovanie zlyhá, indikátor na subwooferi bude pomaly blikat nabielo.
- 4 Ak párovanie zlyhá, zopakujte vyššie uvedené kroky.

Párovanie s reproduktormi

- 1 Zapnite systém SoundBar a prenosné reproduktory.
 - ↳ Ak sa spojenie so systémom SoundBar preruší, indikátor LED na prenosnom reproduktore bude striedavo blikat načerveno a naoranžovo.
- 2 Pripojte k hlavnej jednotke prenosný ľavý a pravý reproduktor, aby sa automaticky spárovali.
- 3 Ak párovanie zlyhá, znova pripojte prenosné reproduktory k hlavnej jednotke.

Umiestnenie reproduktorov

Najlepší zvukový efekt dosiahnete, ak všetky reproduktory natočíte smerom k miestu, kde sedíte, a umiestnite ich približne do úrovne uší (v sede).



Poznámka

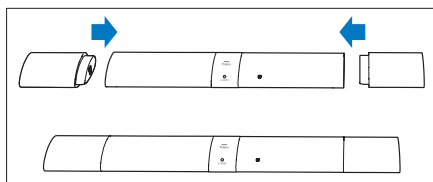
- Na priestorový zvuk vplyvajú rôzne faktory, ako napríklad tvar a veľkosť miestnosti, typ stien a stropu, okná a reflexné povrchy a akustické vlastnosti reproduktorov. Na dosiahnutie optimálneho nastavenia, ktoré vám najviac vyhovuje, sa nebojte experimentovať s polohou reproduktorov.

Pri umiestňovaní reproduktorov sa riadte týmito všeobecnými pokynmi.

- 1 Miesto, kde sedíte:
Toto je centrum oblasti posluchu.
- 2 Umiestnite systém SoundBar pred miesto, kde sedíte.
- 3 **REAR L** (ľavý zadný) a **REAR R** (pravý zadný):
Umiestnite prenosné reproduktory (priestorové) naľavo a napravo od miesta, kde sedíte, buď v jednej rovine s týmto miestom, alebo do polohy mierne za ním.
- 4 **SUBWOOFER** (subwoofer):
Umiestnite subwoofer aspoň jeden meter naľavo alebo napravo od televízora. Nechajte približne 10 centimetrov voľného priestoru od steny.

Pripojenie prenosných reproduktorov k hlavnej jednotke

Zvuk, napríklad pri sledovaní televíznych programov alebo správ, môžete počuť aj tak, že ľavý a pravý prenosný reproduktor pripojíte k hlavnej jednotke.

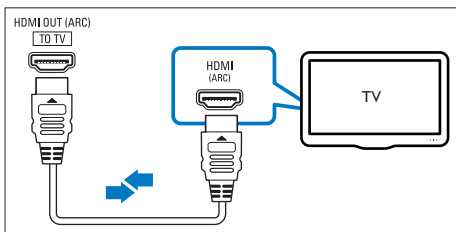


Pripojenie k televízoru

Pripojte systém SoundBar k televízoru. Zvuk z televíznych programov môžete počúvať cez systém SoundBar. Použite to najkvalitnejšie pripojenie, ktoré je k dispozícii na systéme SoundBar a televízore.

Pripojenie k televízoru cez rozhranie HDMI (ARC)

Systém SoundBar podporuje rozhranie HDMI s funkciou Audio Return Channel (ARC). Ak je váš televízor kompatibilný s rozhraním HDMI ARC, môžete prehrávať zvuk televízora cez systém SoundBar pomocou jedného kábla HDMI.



- 1 Pomocou vysokorychlostného kábla HDMI pripojte konektor **HDMI OUT (ARC)** na systéme SoundBar ku konektoru **HDMI ARC** na televízore.
 - Konektor **HDMI ARC** na televízore môže byť označený rôzne. Podrobné informácie nájdete v návode na používanie televízora.
- 2 Na televízore zapnite ovládanie prostredníctvom protokolu HDMI-CEC. Podrobné informácie nájdete v návode na používanie televízora.

Poznámka

- Ak televízor nie je kompatibilný so štandardom HDMI ARC, pripojte zvukový kábel, pomocou ktorého sa bude zvuk televízora prehrávať cez systém SoundBar. (pozrite si 'Pripojenie zvuku z televízora a iných zariadení' na strane 8)
- Ak má váš televízor konektor DVI, môžete na pripojenie k televízoru použiť adaptér HDMI/DVI. Niektoré funkcie však nemusia byť dostupné.

Pripojenie digitálnych zariadení prostredníctvom pripojenia HDMI

Pripojte digitálne zariadenie, napríklad set-top box, DVD/Blu-ray prehrávač alebo hernú konzolu, k systému SoundBar prostredníctvom jedného pripojenia HDMI.

Keď takýmto spôsobom pripojíte tieto zariadenia a spustíte prehrávanie súboru alebo hry,

- obraz sa automaticky zobrazí na televízore a
 - zvuk sa automaticky prehráva cez systém SoundBar.
- 1 Pomocou vysokorychlostného kábla HDMI prepojte konektor **HDMI OUT** na digitálnom zariadení s konektorom **HDMI IN 1/2** na systéme SoundBar.
 - 2 Pripojte systém SoundBar pomocou pripojenia **HDMI OUT (ARC)**.
 - Ak televízor nie je kompatibilný s protokolom HDMI CEC, vyberte správny vstup videa na televízore.
 - 3 Na pripojených zariadeniach zapnite ovládanie prostredníctvom protokolu HDMI-CEC. Podrobnosti nájdete v návode na používanie daného zariadenia.

Pripojenie zvuku z televízora a iných zariadení

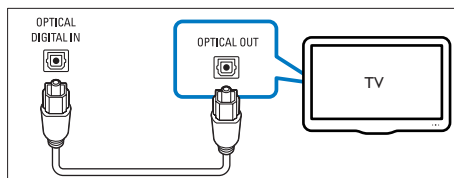
Prehrávajte zvuk z televízora či iných zariadení cez reproduktory systému SoundBar. Použite to najkvalitnejšie pripojenie, ktoré je k dispozícii na televízore, systéme SoundBar a ostatných zariadeniach.

Poznámka

- Keď sú systém SoundBar a televízor prepojené cez konektor HDMI ARC, nie je potrebné pripojenie zvuku.

Možnosť 1: Pripojenie zvuku pomocou digitálneho optického kábla

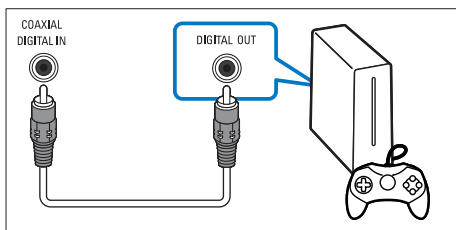
Najvyššia kvalita zvuku



- 1 Pomocou optického kábla pripojte konektor **OPTICAL** na systéme SoundBar ku konektoru **OPTICAL OUT** na televízore alebo inom zariadení.
 - Digitálny optický konektor môže byť označený ako **SPDIF** alebo **SPDIF OUT**.

Možnosť 2: Pripojenie zvuku pomocou digitálneho koaxiálneho kábla

Najvyššia kvalita zvuku

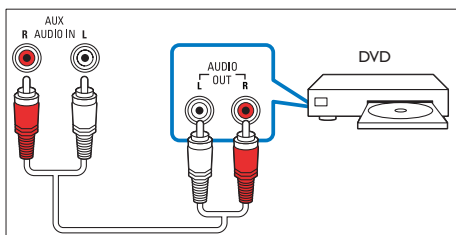


- 1 Pomocou koaxiálneho kábla pripojte konektor **COAXIAL** na systéme SoundBar ku konektoru **COAXIAL/DIGITAL OUT** na televízore alebo inom zariadení.
 - Digitálny koaxiálny konektor môže byť označený ako **DIGITAL AUDIO OUT**.

Možnosť 3: Pripojenie zvuku pomocou analógových zvukových káblov

Základná kvalita zvuku

- 1 Pomocou analógového kábla pripojte konektory **AUX** na systéme SoundBar ku konektorm **AUDIO OUT** na televízore alebo inom zariadení.



4 Priestorová kalibrácia

Priestorová kalibrácia sa používa na dosiahnutie nasledujúcich vyhovujúcich podmienok a súčasnú optimalizáciu zážitku z priestorového zvuku.

- Využite možnosť ľubovoľného umiestnenia prenosného ľavého a pravého reproduktora (priestorový) podľa vašej potreby.
- Automatické vyváženie zvuku prenosných reproduktorov (priestorový) s ohľadom na miesto, kde sedíte.

Priestorové kalibrácia pozostáva z dvoch krokov.

- **Krok č. 1:** kalibrácia zóny počúvania
- **Krok č. 2:** kalibrácia polohy reproduktora pre priestorový zvuk

Kedy vykonávať kalibráciu

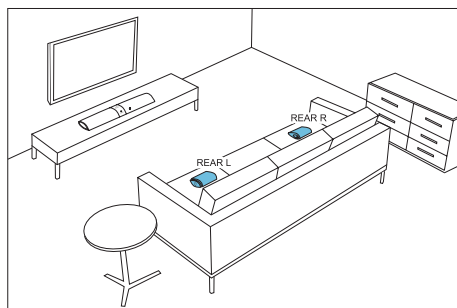
- Ak vykonávate priestorovú kalibráciu prvýkrát, vykonajte **krok č. 1** a **krok č. 2** v poradí.
- Ak zmeníte polohu miesta na sedenie, vykonajte **krok č. 1** a **krok č. 2** v poradí.
- Ak zmeníte polohu prenosného ľavého a pravého reproduktora (priestorový), vykonajte **krok č. 2** samostatne (**krok č. 1** je možné vynechať).

Skôr ako začnete

- Zabezpečte, aby bolo v miestnosti ticho.
- Umiestnite prenosný ľavý a pravý reproduktor pod uhlom smerom k hlavnej jednotke.
- Uistite sa, že medzi hlavnou jednotkou a prenosným ľavým a pravým reproduktorom nie sú žiadne prekážky, ktoré by blokovali ich vzájomnému výhľadu. V prípade potreby postavte prenosné reproduktory do vzpriamenej polohy.
- Minimálna vzdialenosť medzi prenosnými reproduktormi a hlavnou jednotkou je 0,8 m (2,6 stopy), maximálna vzdialenosť je 6 m (20 stôp).

Krok č. 1: kalibrácia zóny počúvania

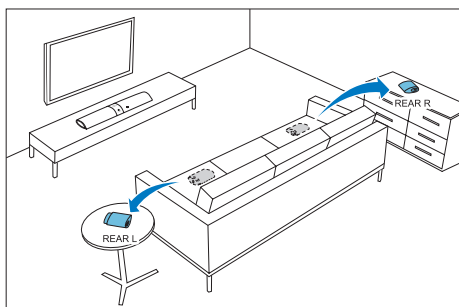
- 1 Umiestnite prenosný ľavý a pravý reproduktor na dve miesta na sedenie, ktoré vám najviac vyhovujú (napríklad na pohovku).
 - Uistite sa, že prenosný ľavý a pravý predný reproduktor je bezdrôtovo pripojený k hlavnej jednotke (stlačte tlačidlo **SURROUND ON DEMAND**).



- 2 Stlačením a podržaním tlačidla **CALIBRATION** na diaľkovom ovládaní na tri sekundy spustíte kalibráciu.
 - ↳ Na paneli displeja sa zobrazí položka **ZONE** (zóna).
 - ↳ Z prenosných reproduktorov budú znieť tóny kalibrácie.
- 3 Počkajte, kým tóny kalibrácie prestanú znieť.
 - ↳ Na paneli displeja sa zobrazí položka **->SPKR** (reproduktor).
- 4 Potom vykonaním nasledujúceho kroku č. 2 (kalibrácia polohy reproduktora pre priestorový zvuk) dokončíte kalibráciu a uložte nové nastavenia.

Krok č. 2: kalibrácia polohy reproduktora pre priestorový zvuk

- 1 Umiestnite ľavý a pravý prenosný reproduktor (priestorový) do požadovanej polohy.
 - Uistite sa, že prenosný ľavý a pravý predný reproduktor je bezdrôtovo pripojený k hlavnej jednotke (stlačte tlačidlo **SURROUND ON DEMAND**).



- 2 Stlačením tlačidla **CALIBRATION** spustíte kalibráciu.
 - **Trojnásobným stlačením tlačidla CALIBRATION** spustíte kalibráciu, ak ste zmenili polohu prenosného ľavého a pravého reproduktora a ak ste už skôr vykonali priestorovú kalibráciu, krok č. 1 (kalibrácia zóny počúvania) preskočíte.
 - ↳ Z prenosných reproduktorov budú znieť tóny kalibrácie.
- 3 Počkajte, kým tóny kalibrácie prestanú znieť.
 - ↳ Po úspešnom vykonaní kalibrácie sa na paneli displeja zobrazí položka **DONE** (hotovo). Nové nastavenia sa uložia.

Poznámka

- Priestorová kalibrácia trvá približne tri minúty.
- Vylepšenie priestorového zvuku počuť len v prípade, ak bol ľavý a pravý prenosný reproduktor (priestorový) nesprávne umiestnený alebo ak má hudba, ktorú počúvate, silný priestorový efekt.
- Ak sa umiestnenie prenosného ľavého a pravého reproduktora vzájomne vymení, počas kalibrácie sa na niekoľko sekúnd zobrazí hlásenie **L<->R** a kalibrácia sa následne dokončí.
- Počas kalibrácie možno stlačením tlačidla **CALIBRATION** kalibráciu zrušiť, pričom sa nastavenie vráti na predvolenú hodnotu.
- Ak priestorová kalibrácia zlyhá, na paneli displeja sa zobrazí chybové hlásenie, napríklad **FAIL** (zlyhanie) a nastavenia sa vrátia na predvolené hodnoty.
- Ak priestorová kalibrácia zlyhá, skúste ju zopakovať pritom sa uistite, že kalibračné body opísané na začiatku tejto kapitoly sa úplne zhodujú.

5 Používanie systému SoundBar

Táto časť vám poskytne návod, ako používať systém SoundBar na prehrávanie zvuku z pripojených zariadení.

Skôr, ako začnete

- Vykonajte potrebné pripojenia uvedené v stručnej úvodnej príručke a návode na použitie.
- Pri ostatných zariadeniach prepnite systém SoundBar k správnejmu zdroju.

Nastavenie hlasitosti

- 1 Stlačením tlačidla **+/- (Hlasitosť)** zvýšite/znížite úroveň hlasitosti.
 - Ak chcete stlmiť zvuk, stlačte tlačidlo **⏮**.
 - Ak chcete obnoviť zvuk, znova stlačte tlačidlo **⏮** alebo stlačte tlačidlo **+/- (Hlasitosť)**.

Len pre prenosný ľavý a pravý reproduktor

- 1 Keď je prenosný ľavý a pravý reproduktor bezdrôtovo pripojený k hlavnej jednotke (v režime **SURROUND ON DEMAND**), stlačením tlačidla **REAR VOL.+/-** zvýšite alebo znížite úroveň hlasitosti.

Výber zvuku

Táto časť vám pomáha pri výbere ideálneho zvuku videa alebo hudby.

Režim priestorového zvuku

Vďaka režimom priestorového zvuku si môžete vychutnať podmanivý zvuk.

- Stlačením tlačidla **MOVIE** vytvoríte priestorový poslucháčsky zážitok. Ideálne na sledovanie filmu.
- Ak chcete vytvoriť stereofónny zvuk, stlačte tlačidlo **MUSIC**. Ideálny na počúvanie hudby.

Čistota hlasu

Vďaka tomuto režimu je ľudský hlas jasnejší a príjemnejší na počúvanie.

- 1 Stlačením tlačidla **VOICE** prepnete zariadenie do režimu čistota hlasu.
 - ↳ Keď je režim čistota hlasu zapnutý, zobrazí sa symbol **VOICE**.
- 2 Ak chcete tento režim zvuku ukončiť, stlačením tlačidla **MOVIE** alebo **MUSIC** vyberte iný režim zvuku.

CLOSE TO ME (v mojej blízkosti)

Ak chcete dosiahnuť maximálne čistý zvuk bez vyrušovania susedov, umiestnite ľavý aj pravý prenosný reproduktor do svojej blízkosti a aktivujte túto funkciu (ak chcete stíšiť hlavnú jednotku).

Poznámka

- Túto funkciu možno používať, len keď je ľavý a pravý prenosný reproduktor bezdrôtovo pripojený k hlavnej jednotke (alebo je zapnutý režim **SURROUND ON DEMAND**).
- Keď je funkcia **CLOSE TO ME** (v mojej blízkosti) zapnutá, funkcie pre tlačidlo **MOVIE** a **MUSIC** sú vypnuté.

- 1 Túto funkciu aktivujete stlačením a podržaním tlačidla **VOICE** na tri sekundy.
 - ↳ Na paneli displeja sa raz posunie hlásenie **CLOSE TO ME** (v mojej blízkosti).
 - ↳ Zvuk hlavnej jednotky sa stlmí.
- 2 Ak chcete tento režim zvuku ukončiť znova stlačte a tri sekundy držte tlačidlo **VOICE**.
 - ↳ Zapne sa predchádzajúci režim zvuku.

Ekvalizér

Zmeňte nastavenia vysokých frekvencií (výšok) a nízkych frekvencií (basov) systému SoundBar.

- 1 Stlačením tlačidla **TREBLE +/-** alebo **BASS +/-** zmeňte frekvenciu.

Automatická hlasitosť

Ak chcete zachovať stálu hlasitosť pri prepnutí na iný zdroj, zapnite funkciu automatickej hlasitosti. Funkcia tiež komprimuje dynamiku zvuku, pri tichých scénach zvýši hlasitosť, pri hlasných scénach ju zasa zníži.

- 1 Stlačením tlačidla **AUTO VOL.** zapnite alebo vypnite funkciu automatickej hlasitosti.
 - ↳ Keď je zapnutá funkcia automatickej hlasitosti, na paneli displeja sa raz posunie hlásenie **ON AUTO**.
 - ↳ Keď je funkcia automatickej hlasitosti vypnutá, na paneli displeja sa raz posunie hlásenie **OFF AUTO**.

Synchronizácia videa a zvuku

Ak zvuk a video nie sú synchronizované, môžete nastaviť oneskorenie zvuku tak, aby sa zhodoval s videom.

- 1 Stlačením tlačidla **AUDIO SYNC +/-** zosynchronizujete zvuk s obrazom.
 - Stlačením tlačidla **AUDIO SYNC +** zvýšite hodnotu oneskorenia zvuku, tlačidlom **AUDIO SYNC -** znížite hodnotu oneskorenia zvuku.

Nočný režim

Na tiché počúvanie sa v nočnom režime zníži hlasitosť hlasných zvukov počas prehrávania zvuku. Nočný režim je dostupný iba pri digitálnych zvukových stopách vo formáte Dolby.

- 1 Stlačením tlačidla **NIGHT** zapnite alebo vypnite nočný režim.
 - ↳ Keď je zapnutý nočný režim, na paneli displeja sa raz posunie hlásenie **ON NIGHT**.
 - ↳ Keď je nočný režim vypnutý, na paneli displeja sa raz posunie hlásenie **OFF NIGHT**.

Poznámka


- Ak je zapnutá automatická hlasitosť, nie je možné aktivovať nočný režim.

Prehrávač MP3

Pripojte prehrávač MP3 a prehrávajte zvukové súbory alebo hudbu.

Čo potrebujete

- Prehrávač MP3.
- 3,5 mm stereo zvukový kábel.

- 1 Pomocou stereofonického zvukového kábla s 3,5 mm koncovkou pripojte prehrávač MP3 ku konektoru **AUDIO IN** na systéme SoundBar.
- 2 Stlačte tlačidlo **AUDIO IN**.
- 3 Pomocou tlačidiel na prehrávači MP3 vyberte a prehrajte zvukové súbory alebo hudbu.
 - Odporúča sa nastaviť na prehrávači MP3 hlasitosť v rozmedzí 80 % maximálnej hlasitosti.
- 4 V zariadení Bluetooth vyberte a prehrajte zvukové súbory.
 - Ak vám počas prehrávania niekto zavolá, prehrávanie hudby sa pozastaví.
 - Ak sa prenos hudby preruší, umiestnite zariadenie Bluetooth bližšie k hlavnej jednotke.
- 5 Ak chcete ukončiť pripojenie Bluetooth, vyberte iný zdroj.
 - ↳ Keď znova prepnete na režim Bluetooth, pripojenie Bluetooth sa obnoví.
 - Ak chcete ukončiť aktuálne pripojenie Bluetooth, stlačte a podržte tlačidlo  na diaľkovom ovládači.

Prehrávanie hudby cez rozhranie Bluetooth

Cez rozhranie Bluetooth pripojte systém SoundBar k zariadeniu Bluetooth (napr: iPad, iPhone, iPod touch, telefón so systémom Android, prípadne notebook), aby ste získali možnosť počúvať zvukové súbory uložené v príslušnom zariadení cez systém Soundbar.

Čo potrebujete


- Zariadenie Bluetooth s podporou Bluetooth profilu A2DP a verziou Bluetooth 2.1 + EDR.
- Maximálny prevádzkový dosah medzi systémom SoundBar a zariadením s podporou rozhrania Bluetooth je približne 10 metrov (30 stôp).



Poznámka



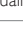
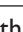


- Prenos hudby môžu narušiť prekážky medzi zariadením a produktom, ako sú steny, kovové puzdrá pokrývajúce zariadenie, prípadne iné zariadenia v blízkosti fungujúce na rovnakej frekvencii.
- Ak chcete toto zariadenie pripojiť k inému zariadeniu Bluetooth, ukončíte aktuálne pripojenie Bluetooth.


Rozhranie Bluetooth na hlavnej jednotke

- 1 Stlačením tlačidla  na diaľkovom ovládači prepnete hlavnú jednotku do režimu Bluetooth.
 - ↳ Na displeji bude blikať symbol **BT**.
- 2 Na zariadení Bluetooth zapnite rozhranie Bluetooth, vyhľadajte a zvolte **Fidelio B5** za účelom nadviazania spojenia (postup povolenia rozhrania Bluetooth nájdete v príručke k príslušnému zariadeniu Bluetooth).
 - ↳ Počas pripájania bude na displeji blikať symbol **BT**.
- 3 Počkajte, kým sa na displeji rozsvieti symbol **BT**.
 - ↳ Ak je pripojenie úspešné, na displeji sa rozsvieti symbol **BT**.
 - ↳ Ak pripojenie zlyhá, na paneli displeji bude nepretržite blikať symbol **BT**.
- 4 V zariadení Bluetooth vyberte a prehrajte zvukové súbory.
 - Ak vám počas prehrávania niekto zavolá, prehrávanie hudby sa pozastaví.
 - Ak sa prenos hudby preruší, umiestnite zariadenie Bluetooth bližšie k hlavnej jednotke.
- 5 Ak chcete ukončiť pripojenie Bluetooth, stlačte tlačidlo **SURROUND ON DEMAND** na reproduktore.

Rozhranie Bluetooth na jednom reproduktore

Ľavý a pravý prenosný reproduktor môžete používať ako samostatný reproduktor s rozhraním Bluetooth nezávisle od hlavnej jednotky.

- 1 Stlačením tlačidla  na ľavom alebo pravom reproduktore zapnete režim Bluetooth.
 - ↳ Kontrolka LED  na ľavom alebo pravom reproduktore bude blikať.
- 2 V zariadení Bluetooth zapnete rozhranie Bluetooth, vyhľadajte a vyberte názov ľavého alebo pravého reproduktora, čím vytvoríte pripojenie (postup zapnutia rozhrania Bluetooth nájdete v príručke k príslušnému zariadeniu Bluetooth).
 - **B5 -L portable** predstavuje ľavý prenosný reproduktor; **B5 -R portable** predstavuje pravý prenosný reproduktor.
 - ↳ Počas pripojenia bliká kontrolka LED  na ľavom alebo pravom reproduktore.
- 3 Počkajte, kým sa rozsvieti kontrolka LED  na prenosnom reproduktore.
 - ↳ Ak je pripojenie úspešné, zaznie tón pripojenia a na prenosnom reproduktore sa rozsvieti kontrolka LED .
 - ↳ Ak je pripojenie neúspešné, kontrolka LED  na prenosnom reproduktore bude blikať.
- 4 V zariadení Bluetooth vyberte a prehrajte zvukové súbory.
 - Ak vám počas prehrávania niekto zavolá, prehrávanie hudby sa pozastaví.
 - Ak sa prenos hudby preruší, umiestnite zariadenie Bluetooth bližšie k hlavnej jednotke.
- 5 Ak chcete ukončiť pripojenie Bluetooth, stlačte tlačidlo **SURROUND ON DEMAND** na reproduktore.

- ↳ Keď znova prepnete na režim Bluetooth, pripojenie Bluetooth sa obnoví.
- Ak chcete ukončiť aktuálne pripojenie Bluetooth, stlačte a podržte tlačidlo  na reproduktore.



Poznámka

- Fungovanie diaľkového ovládača nie je k dispozícii pre samostatný reproduktor s rozhraním Bluetooth (ľavý alebo pravý prenosný reproduktor).

Pripojenie rozhrania Bluetooth cez NFC

NFC (Near Field Communication) je technológia, ktorá umožňuje bezdrôtovú komunikáciu na krátku vzdialenosť medzi zariadeniami s aktivovanou funkciou NFC, ako sú napríklad mobilné telefóny.

Čo potrebujete

- Zariadenie s rozhraním Bluetooth s funkciou NFC.
- Na spárovanie priložte zariadenie NFC na značku **NFC** na hlavnej jednotke.



Poznámka

- Funkcia NFC je dostupná len na hlavnej jednotke, nie je dostupná na ľavom ani pravom prenosnom reproduktore.

- 1 Zapnite funkciu NFC na zariadení Bluetooth (podrobnosti nájdete v používateľskej príručke k zariadeniu).
- 2 Priložte zariadenie NFC na značku **NFC** na hlavnej jednotke a počkajte, kým systém SoundBar pípne.
 - Pri prvom pripojení sa na niektorých mobilných zariadeniach objaví žiadosť o spárovanie, vyberte "ÁNO" pre pripojenie.
 - ↳ Keď sa úspešne nadviaže pripojenie cez Bluetooth, na paneli displeja sa zobrazí hlásenie **BT**.
 - ↳ Ak pripojenie zlyhá, na paneli displeja neustále bliká symbol **BT**.
- 3 V zariadení s funkciou NFC vyberte a prehrajte zvukové súbory.
 - Ak chcete prerušiť pripojenie, znova priložte zariadenie NFC na značku **NFC** na hlavnej jednotke.

Automatický pohotovostný režim

Keď prehrávate médiá z pripojeného zariadenia, systém SoundBar sa automaticky prepne do pohotovostného režimu, ak:

- 15 minút nestlačíte tlačidlo na výber zdroja a
- nerozpozná sa prehrávanie žiadneho zvuku ani obrazu z pripojeného zariadenia.

Nastavenie jasu displeja

Opakovaným stláčaním tlačidla **DIM** je možné nastaviť rôzne úrovne jasu zobrazovacieho panela na tomto zariadení.

- Ak vyberiete položku **DIM O** (tímené) na displeji, displej sa vypne 10 sekúnd po každom stlačení tlačidla na diaľkovom ovládači.

Obnovenie výrobných nastavení

Nastavenia produktu môžete obnoviť na predvolené hodnoty, ktoré boli naprogramované pri výrobe.

- 1 V režime **AUX** stlačte na diaľkovom ovládači postupne v priebehu troch sekúnd tlačidlá **Hlasitosť-**, **BASS -** a **TREBLE -**.
 - ↳ Po dokončení obnovy výrobných nastavení sa produkt automaticky vypne a reštartuje.

6 Aktualizácia softvéru

Aby ste mohli využívať najlepšie funkcie a podporu, pravidelne aktualizujte softvér svojho výrobku.

Čo potrebujete


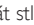
- Zariadenie USB typu flash naformátované v systéme FAT. Nepoužívajte pevný disk USB.
- Počítač s prístupom na internet.
- Archivačný program, ktorý podporuje formát súborov ZIP.

Kontrola verzie softvéru

V zdroji HDMI ARC stlačte na diaľkovom ovládači postupne v priebehu troch sekúnd tlačidlá **TREBLE -**, **BASS -** a **Hlasitosť-**.

- ↳ Na paneli displeja sa zobrazí číslo verzie softvéru.

Aktualizácia softvéru cez zariadenie USB

- 1 Na webovej stránke www.philips.com/support vyhľadajte najnovšiu verziu softvéru.
 - Vyhľadajte svoj model a kliknite na položku „Softvér a ovládače“.
- 2 Prevezmite softvér do zariadenia USB typu flash.
 - ① Rozbaľte zbalený prevzatý priečinok a uistite sa, že rozbalený priečinok má názov „UPG“.
 - ② Vložte priečinok „UPG“ do koreňového adresára.
- 3 Pripojte zariadenie USB typu flash ku konektoru  (SERVICE) na tomto zariadení.
- 4 Prepnite toto zariadenie na zdroj HDMI ARC (stlačte tlačidlo HDMI ARC).
- 5 Na diaľkovom ovládaní v priebehu 6 sekúnd dvakrát stlačte tlačidlo , potom jedenkrát tlačidlo **Hlasitosť** + a potom podržte stlačené tlačidlo **MOVIE**.
 - ↳ Potom sa na paneli displeja zobrazí hlásenie „UPG“ (aktualizácia).
- 6 Počkajte, kým sa dokončí aktualizácia.
 - ↳ Po úspešnom dokončení aktualizácie sa tento výrobok automaticky vypne a znovu zapne.



Výstraha

- Počas aktualizácie softvéru nevypínajte napájanie ani neodpájajte zariadenie USB typu flash, pretože by sa tým mohol poškodiť tento produkt.
- Aktualizácia môže trvať približne osem minút.

7 Pripevnenie zariadenia SoundBar na stenu

Pred montážou systému SoundBar na stenu si prečítajte všetky bezpečnostné opatrenia. (pozrite si 'Bezpečnosť' na strane 2)

Upevnenie na stenu

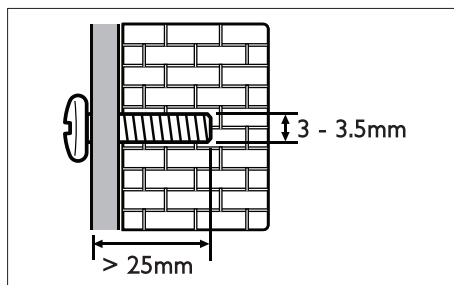


Poznámka

- Pred upevnením prenosných reproduktorov na stenu alebo ich zložením zo steny najskôr odpojte reproduktory od hlavnej jednotky.
- Nesprávne upevnenie na stenu môže viesť k vážnym nehodám, zraneniam alebo poškodeniu. V prípade akýchkoľvek otázok sa obráťte na Stredisko starostlivosti o zákazníkov vo svojej krajine.
- Konzolu upevnite na stenu, ktorá udrží kombinovanú hmotnosť televízora a konzoly.
- Pred montážou na stenu nemusíte zo spodnej strany systému SoundBar odstrániť štyri gumené nožičky, pretože v opačnom prípade ich už nebude možné upevniť späť.

Dĺžka/priemer skrutiek

V závislosti od typu inštalácie na stenu tohto držiaka je potrebné použiť skrutky s vhodnou dĺžkou a priemerom.



Na nákresoch v samostatnej príručke na montáž na stenu je zobrazený postup upevnenia systému SoundBar na stenu.

- 1) Do steny vyvrtajte otvory.
- 2) Pripevnite nástennú konzolu na stenu pomocou hmoždínok a skrutiek.
- 3) Zaveďte zariadenie SoundBar na nástennú konzolu.

8 Technické parametre produktu



Poznámka

- Technické parametre a konštrukčné riešenie podliehajú zmenám bez predchádzajúceho upozornenia.

Zosilňovač

- Celkový výstupný výkon: 210 W RMS (+/- 0,5 dB, 30 % THD) / 168 W RMS (+/- 0,5 dB, 10 % THD)
- Frekvenčná odozva: 20 Hz – 20 kHz/±3 dB
- Odstup signálu od šumu: > 65 dB (CCIR) / (posudzované A)
- Citlivosť na vstupe:
 - AUX: 750 mV
 - AUDIO IN: 400 mV

Zvuk

- Digitálny zvukový vstup S/PDIF:
 - Koaxiálny: IEC 60958-3
 - Optický: TOSLINK

Bluetooth

- Profily Bluetooth: A2DP
- Verzia rozhrania Bluetooth: 2.1 + EDR
- Frekvenčné pásmo/výstupný výkon: 2 400 – 2 483,5 MHz/≤ 20 dBm
- Frekvencia NFC: 13,56 MHz

Pripojenie bezdrôtového reproduktora

- Frekvenčné pásmo: 5 725 – 5 875 MHz
- Výstupný výkon: ≤ 14 dBm

Hlavná jednotka

- Napájací zdroj: 110 – 240 V~; 50 – 60 Hz
- Spotreba energie: 50 W
- Spotreba energie v pohotovostnom režime: ≤ 0,5 W
- Rozmery (Š × V × H): 1 035 × 73 × 156 mm (s pripojeným pravým a ľavým prenosným reproduktorom)
- Hmotnosť: 4,4 kg
- **Zabudované reproduktory**
 - 2 × basový reproduktor (76 mm/3", 8 ohmov)
 - 2 × výškový reproduktor (25,4 mm/1", 8 ohmov)

Prenosné reproduktory

- Impedancia reproduktorov: 8 ohmov
- Budiče reproduktorov: 2 × 76 mm (3") úplný rozsah
- Rozmery (Š × V × H): 191 × 73 × 156 mm
- Hmotnosť: 0,86 kg/kus

Subwoofer

- Napájací zdroj: 110 – 240 V~; 50 – 60 Hz
- Spotreba energie: 30 W
- Spotreba energie v pohotovostnom režime: ≤ 0,5 W
- Impedancia: 4 ohmy
- Budiče reproduktorov: 1 × 165 mm (6,5") v basovom reproduktore
- Rozmery (Š × V × H): 200 × 510 × 201 mm
- Hmotnosť: 4,9 kg

Upevnenie na stenu

- Rozmery (Š × V × H): 40 × 100 × 26,5 mm
- Hmotnosť: 0,1 kg/kus

Batérie diaľkového ovládania

- 2 × AAA-R03-1,5 V

Informácie o pohotovostnom režime

- Keď je zariadenie 15 minút neaktívne, automaticky sa prepne do pohotovostného režimu alebo sieťovo prepojeného pohotovostného režimu.
- Spotreba energie v pohotovostnom režime alebo sieťovo prepojenom pohotovostnom režime je menej ako 0,5 W.
- Ak chcete vypnúť pripojenie Bluetooth, stlačte a podržte tlačidlo funkcie Bluetooth na diaľkovom ovládaní.
- Ak chcete zapnúť pripojenie Bluetooth, aktivujte pripojenie Bluetooth vo vašom zariadení Bluetooth alebo aktivujte pripojenie Bluetooth cez značku NFC (ak je k dispozícii).

9 Riešenie problémov



Varovanie

- Nebezpečnosť zásahu elektrickým prúdom. Nikdy neodstraňujte kryt produktu.

Aby ste zachovali platnosť záruky, nikdy sa sami nepokúšajte opravovať produkt.

Ak zaznamenáte problém pri používaní tohto produktu, pred požiadanim o opravu skontrolujte nasledujúce body. Ak problém pretrváva, získajte podporu na stránke www.philips.com/support.

Zvuk

Z reproduktorov systému SoundBar nevychádza žiaden zvuk.

- Zapojte zvukový kábel zo systému SoundBar do televízora alebo iných zariadení. Samostatný zvukový kábel na pripojenie však nepotrebujete, keď:
 - systém SoundBar a televízor sú pripojené prostredníctvom pripojenia **HDMI ARC** alebo
 - zariadenie je pripojené ku konektoru **HDMI IN** na systéme SoundBar.
- Na diaľkovom ovládaní vyberte správny zvukový vstup.
- Skontrolujte, či systém SoundBar nemá stlmený zvuk.
- Obnovte výrobné nastavenia systému SoundBar (pozrite si 'Obnovenie výrobných nastavení' na strane 13).

Z bezdrôtových prenosných reproduktorov nevychádza žiadny zvuk.

- Uistite sa, že je bezdrôtový prenosný reproduktor zapnutý. Stlačte tlačidlo **ON** na spodnej strane bezdrôtového presného reproduktora.
- Pripojte bezdrôtové prenosné reproduktory k hlavnej jednotke, aby sa nabila batéria.
- Ak chcete bezdrôtový prenosný reproduktor bezdrôtovo pripojiť k hlavnej jednotke, stlačte tlačidlo **SURROUND ON DEMAND** na bezdrôtovom prenosnom reproduktore.
- Ak chcete bezdrôtový prenosný reproduktor používať ako samostatný reproduktor s rozhraním Bluetooth, pripojte prenosný ľavý alebo pravý reproduktor k zariadeniu Bluetooth (pozrite si 'Rozhranie Bluetooth na jednom reproduktore' na strane 12).

Z bezdrôtového subwoofera nevychádza žiadny zvuk.

- Pripojte subwoofer k hlavnej jednotke bezdrôtovo.

Rušený zvuk alebo ozvena.

- Ak prehrávate zvuk z televízora cez systém SoundBar, uistite sa, že je zvuk televízora stlmený.

Zvuk a video nie sú synchronizované.

- Stlačením tlačidla **AUDIO SYNC +/-** zosynchronizujete zvuk s obrazom.

Bluetooth

Zariadenie sa nedokáže pripojiť k systému SoundBar.

- Zariadenie nepodporuje kompatibilné profily požadované pre systém SoundBar.
- Na zariadení ste neaktivovali funkciu Bluetooth. Pozrite si návod na používanie daného zariadenia, v ktorom nájdete informácie o aktivácii tejto funkcie.
- Zariadenie nie je správne pripojené. Pripojte zariadenie správne.
- Systém SoundBar už je pripojený k inému zariadeniu s podporou rozhrania Bluetooth. Odpojte pripojené zariadenie a skúste znova.

Kvalita prehrávaného zvuku z pripojeného zariadenia Bluetooth je nízka.

- Príjem rozhrania Bluetooth je slabý. Zariadenie umiestnite bližšie k systému Soundbar alebo odstráňte prekážky medzi zariadením a systémom SoundBar.

Pripojené zariadenie Bluetooth sa neustále pripája a odpája.

- Príjem rozhrania Bluetooth je slabý. Zariadenie umiestnite bližšie k systému Soundbar alebo odstráňte prekážky medzi zariadením a systémom SoundBar.
- Na zariadení Bluetooth vypnite funkciu Wi-Fi, aby nedochádzalo k rušeniu.
- Pri niektorých zariadeniach Bluetooth sa rozhranie Bluetooth môže automaticky deaktivovať s cieľom šetriť energiu. Nejde o poruchu ani chybu systému SoundBar.

Priestorová kalibrácia

Načo je potrebná priestorová kalibrácia?

- Priestorová kalibrácia optimalizuje zážitok z priestorového zvuku, ak nie je ľavý a pravý prenosný reproduktor (priestorový) správne umiestnený.

Vylepšenie priestorového zvuku nebude po úspešnej priestorovej kalibrácii počuť.

- Vylepšenie priestorového zvuku počuť len v prípade, ak bol ľavý a pravý prenosný reproduktor (priestorový) nesprávne umiestnený alebo ak má hudba, ktorú počúvate, silný priestorový efekt.

Na paneli displeja sa zobrazia chybové hlásenie.

- Ak priestorová kalibrácia zlyhá, zobrazí sa jedno z nasledujúcich chybových hlásení. Pozrite si štvrtú kapitolu (Priestorová kalibrácia), kde nájdete podrobné informácie o opätovnej kalibrácii.
 - **FAIL** (zlyhanie): indikuje, že ľavý/pravý prenosný reproduktor nie je v režime **SURROUND ON DEMAND** alebo je mimo kalibračného rozsahu, alebo sa medzi hlavnou jednotkou a ľavým a pravým prenosným reproduktorom nachádzajú prekážky, ktoré znemožňujú, aby na seba zariadenia „videli“.
 - **BATT LOW** (batéria je takmer vybitá): indikuje, že batéria ľavého/pravého prenosného reproduktora je takmer vybitá.
 - **ERR1** (chyba): indikuje, že ľavý a pravý prenosný reproduktor nie je odpojený od hlavnej jednotky.



For DTS patents, see <http://patents.dts.com>.
Manufactured under license from DTS Licensing Limited. DTS, the Symbol, & DTS and the Symbol together are registered trademarks, and DTS Digital Surround is a trademark of DTS, Inc. © DTS, Inc. All Rights Reserved.



Manufactured under license from Dolby Laboratories. Dolby, Pro Logic, and the double-D symbol are trademarks of Dolby Laboratories.



The terms HDMI and HDMI High-Definition Multimedia Interface, and the HDMI Logo are trademarks or registered trademarks of HDMI Licensing LLC in the United States and other countries.



The Bluetooth® word mark and logos are registered trademarks owned by Bluetooth SIG, Inc. and any use of such marks by Gibson Innovations Limited is under license. Other trademarks and trade names are those of their respective owners.



The N Mark is a trademark or registered trademark of NFC Forum, Inc. in the United States and in other countries.



© 2013 CSR plc and its group companies.
The aptX® mark and the aptX logo are trade marks of CSR plc or one of its group companies and may be registered in one or more jurisdictions.



Specifications are subject to change without notice

Copyright © 2014 Gibson Innovations Limited. Revised Edition © 2017

This product has been manufactured by, and is sold under the responsibility of Gibson Innovations Ltd., and Gibson Innovations Ltd. is the warrantor in relation to this product. Philips and the Philips Shield Emblem are registered trademarks of Koninklijke Philips N.V. and are used under license from Koninklijke Philips N.V.

B5_12_UM_V7.0

