

隨時為您提供協助

請至以下網址註冊您的產品並取得支援：

www.philips.com/support

BT1300



使用手冊

PHILIPS

目錄

1	重要事項	2
<hr/>		
2	您的藍牙揚聲器	3
	簡介	3
	內容物	3
	揚聲器概覽	4
<hr/>		
3	開始使用	5
	繫上吊繩	5
	為內建電池充電	5
	開啟/關閉	5
<hr/>		
4	播放	6
	使用藍牙裝置	6
	播放外接裝置的內容	7
	調整音量	7
<hr/>		
5	產品資訊	8
	規格	8
<hr/>		
6	疑難排解	9
	一般	9
	關於藍牙裝置	9
<hr/>		
7	注意	10
	符合	10
	保護環境	10
	商標說明	11

1 重要事項

警告

- 請勿打開揚聲器外殼。
 - 請勿在揚聲器的任何部位使用潤滑油。
 - 請勿將揚聲器放置在其他電器上。
 - 請勿讓揚聲器直接曝曬於陽光下，或靠近未隔離的火燄或熱源。
-
- 請確認揚聲器周圍有足夠空間以保持通風。
 - 請僅使用原廠指定的附件或配件。
 - 請勿讓電池暴露在過熱溫度下，例如日照、火焰等。
 - 切勿將揚聲器置於滴水或濺水環境中。
 - 請勿在揚聲器上放置危險物品 (如盛裝液體的容器、點燃的蠟燭等)。

備註

- 機型牌位於產品背面。

2 您的藍牙揚聲器

感謝您購買本產品，歡迎使用 Philips 產品！請至 www.philips.com/welcome 登錄您的產品，以獲得 Philips 提供的完整支援。

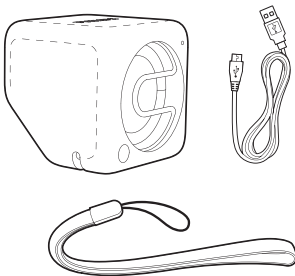
簡介

您可以使用本揚聲器享受藍牙裝置或其他外接音訊裝置上的音樂。

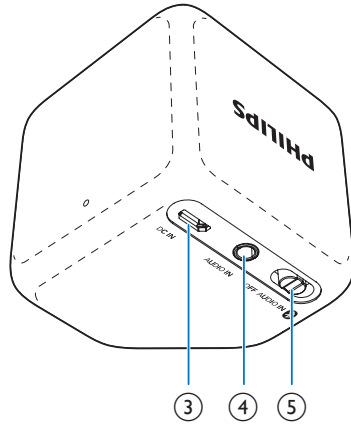
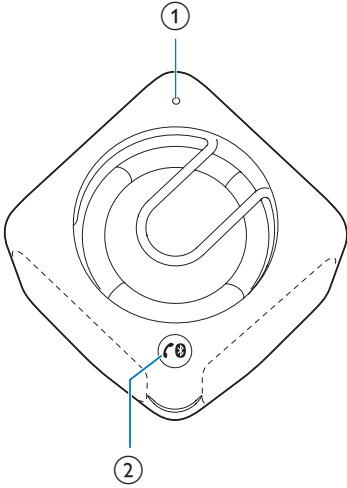
內容物

請清點包裝內容物：

- 揚聲器
- USB 充電纜線
- 攜帶吊繩
- 簡版使用手冊
- 安全和通知手冊



揚聲器概覽



① LED 指示燈

②

- 中斷藍牙連線。
- 進入藍牙配對模式。
- 接聽或拒接來電。
- 結束目前的通話。
- 轉接電話至您的行動裝置。

③ DC IN

- 使用 USB 纜線為內建電池充電。

④ AUDIO IN

- 連接外接音訊裝置。

⑤ OFF/AUDIO IN/

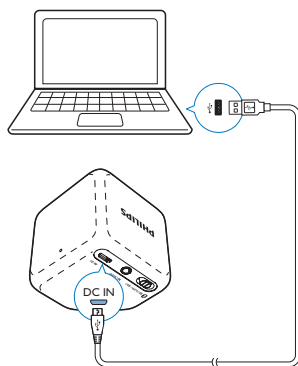
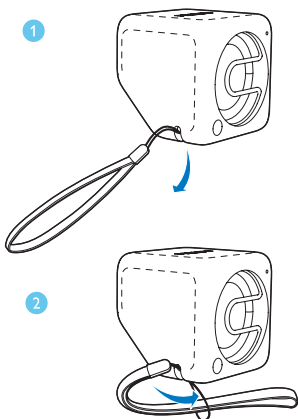
- 選擇「藍牙」或「AUDIO IN」來源。
- 關閉揚聲器。

3 開始使用

請務必依順序遵循本章指示。

繫上吊繩

為方便攜帶，請依圖示將隨附的吊繩繫在揚聲器上。



充電指示燈狀態

LED 指示燈會指示電池狀態。

	充電中	已完全充電
「OFF」模式	閃爍白燈	熄滅
「AUDIO IN」模式	閃爍白燈	持續亮白燈
「藍牙」模式	閃爍藍燈或持續亮藍燈 (視藍牙連線狀態而定)	閃爍藍燈或持續亮藍燈 (視藍牙連線狀態而定)

為內建電池充電

揚聲器是使用內建充電式電池供電。

備註

- 使用前，請為內建電池充飽電。
- Micro USB 插孔僅供充電使用。
- 充電式電池的充電週期次數有限。根據使用及設定方式而定，電池壽命及充電週期的次數可能有所差異。

將隨附的 USB 纜線連接至

- 揚聲器的 DC IN 插孔，以及
- 電腦的 USB 插孔。

開啟/關閉

- 若要開啟揚聲器，請將 OFF/AUDIO IN / 開關滑動至 或 AUDIO IN。
 - ：透過藍牙連線，收聽外接藍牙裝置的內容。
 - AUDIO IN：透過音訊輸入纜線，收聽外接裝置的內容。
- 若要關閉揚聲器，請將開關滑動至 OFF。

4 播放



使用藍牙裝置

使用本揚聲器，即可從藍牙裝置聆聽音訊，並透過藍牙控制來電。


播放藍牙裝置的內容

備註

- 請確定您的藍牙裝置與本揚聲器相容。
- 將裝置與本揚聲器配對之前，請先閱讀使用手冊以瞭解藍牙相容性。
- 本揚聲器最多可記憶 4 個配對裝置。
- 請確認您裝置上的藍牙功能已啟用，且您的裝置設定為對所有其他藍牙裝置顯示。
- 揚聲器與藍牙裝置之間的任何障礙，都可能縮短操作範圍。
- 請盡量遠離可能造成干擾的其他電子裝置。
- 本揚聲器與藍牙裝置間的操作範圍約 10 公尺 (30 呎)。
- 如果連線的手機上有來電，則會暫停播放音樂。

- 1 將 OFF /AUDIO IN/  開關滑動至 。
↳ LED 指示燈會閃爍藍燈。
- 2 在您的藍牙裝置上啟用藍牙，並搜尋可配對的藍牙裝置 (請參閱裝置使用手冊)。
- 3 當裝置顯示 [Philips BT1300] 時，請選擇此選項以開始配對與連線。如有需要，請輸入配對密碼「0000」。
↳ 成功配對與連線後，揚聲器會發出兩次嗶聲，且 LED 指示燈會持續亮藍燈。
- 4 在藍牙裝置上播放音訊。
↳ 音訊會從您的藍牙裝置串流到揚聲器。


若要中斷藍牙裝置的連線：

- 按住  兩秒；
- 在您的裝置上停用藍牙；或
- 將裝置移至超出通訊範圍的地方。
↳ LED 指示燈會閃爍藍燈。

若要將藍牙裝置重新連線：

- 下次開啟揚聲器時，揚聲器會自動重新連線到上次連線的裝置；或
- 在您的藍牙裝置上，從藍牙選單選擇「Philips BT1300」以開始配對。

若要連接其他藍牙裝置：

- 1 按住  兩秒以中斷目前連線的裝置；
↳ 揚聲器進入藍牙配對模式。
- 2 連接其他藍牙裝置。





LED 指示燈 說明

閃爍藍燈	正在連線； 正在等待配對
持續亮藍燈	已連線

控制通話

在藍牙連線之後，您就能使用本揚聲器控制來電。

按鈕 功能

	按下即可接聽來電。
	按住即可拒絕來電。
	通話時，按下即可結束目前通話。
	通話時，按住即可將來電轉接到您的行動裝置。

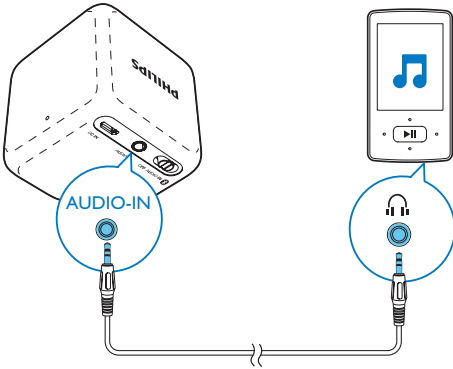
備註


- 有來電時會暫停播放音樂，通話結束時會繼續播放音樂。

播放外接裝置的內容

您也可以使用本揚聲器聆聽 MP3 播放機等外接音訊裝置。

- 1 將音訊輸入纜線 (未隨附) 兩端的 3.5 公釐接頭分別連接至
 - 本揚聲器的 **AUDIO IN** 插孔，及
 - 外接裝置上的耳機插孔。



- 2 將 **OFF / AUDIO IN** /  開關滑動至 **AUDIO IN**。
↳ LED 指示燈會變為白色。
- 3 播放外接裝置的音訊 (請參閱其使用手冊)。

調整音量

播放時，使用藍牙或外接裝置上的音量控制以調整音量。

5 產品資訊

備註

- 產品資訊可在未通知狀況下修改。

規格

擴大機

額定輸出功率	2 W RMS
頻率響應	80 -16000Hz，±3 dB
訊噪比	>70 dBA
音訊輸入	300 mV RMS

揚聲器

揚聲器阻抗	4 歐姆
揚聲器驅動器	4.5 公分全頻
敏感度	>81dB/m/W ± 3dB/m/W

藍牙

藍牙版本	V3.0
藍牙設定檔	HFP、HSP、A2DP
藍牙頻率波段	2.4 GHz ~ 2.48 GHz
藍牙範圍	10 公尺 (自由空間)

一般資訊

電源供應 (透過 USB 插孔)	5V = 0.5 A
內建電池	鋰聚合物電池 (3.7V，500mAh)
尺寸 - 主裝置 (寬 × 高 × 深)	55 × 55 × 55 公釐
重量 - 主裝置	0.1 公斤

6 疑難排解

警告

- 請勿打開裝置外殼。

為維持有效的保固，請勿自行嘗試修理系統。

如果您在使用本裝置時發生任何問題，請在送修前先行檢查下列項目。如果問題仍未解決，請造訪 Philips 網頁 (www.philips.com/support)。聯絡 Philips 時，手邊請先準備好您的裝置、型號與序號。

一般

沒有電力

- 為揚聲器進行充電。

沒有聲音或聲音不清楚

- 調整連線裝置上的音量。

揚聲器沒有反應

- 重新啟動揚聲器。

關於藍牙裝置


連線至具備藍牙功能的裝置時，音訊品質不良。

- 藍牙接收效果不佳。將裝置移靠近本產品，或移除兩者之間的障礙物。

無法與裝置連線。

- 未啟用裝置的藍牙功能。請參閱裝置使用手冊，以瞭解如何啟用此功能。
- 本產品已連線至其他具藍牙功能的裝置。中斷該裝置的連線，然後再試一次。

在您的裝置上搜尋不到BT1300，無法與其配對。

- 按住  三秒後再試一次。

配對的裝置不斷連線與中斷連線。

- 藍牙接收效果不佳。將裝置移靠近本產品，或移除兩者之間的障礙物。
- 部分裝置的藍牙連線可能會自動停用以節省電源。這並不是產品故障。

7 注意

未經 WOOX Innovations 明示核可即變更或修改本裝置，可能導致使用者操作本設備的授權失效。

符合

CE 0700

WOOX Innovations 特此聲明本產品符合 1999/5/EC 法規之必要規範及其他相關條款。您可在 www.philips.com/support 找到符合性聲明。

保護環境

處理廢棄產品及電池



用以設計和製造產品的高品質材料和元件可供回收並重複使用。



產品上有此符號時，代表產品適用歐洲指令 (European Directive) 2012/19/EU。



此符號表示產品含有適用歐洲指令 (European Directive) 2013/56/EU 的內建充電式電池，不得與一般家用廢棄物一併丟棄。強烈建議您將產品交至官方回收點或 Philips 服務中心，由專業人員取出充電式電池。

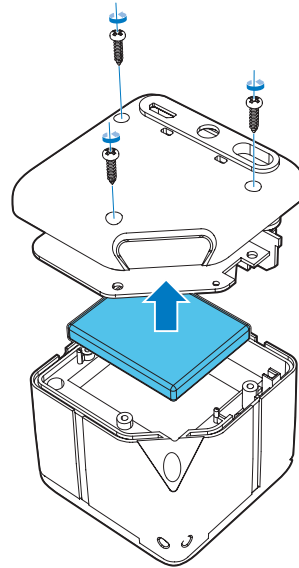
請取得當地電子與電器產品及充電式電池分類收集系統的相關資訊。請根據當地法

規處理，切勿將產品及充電式電池與一般家用廢棄物一併丟棄。正確處理廢棄產品及充電式電池有助於避免對環境和人類健康帶來負面影響。

注意

- 拆卸內建電池將導致保固失效，而且可能損壞本產品。

若要取出產品的內建電池，請務必交由專業人員處理。



環境保護資訊

所有非必要之包裝材料均已捨棄。我們嘗試讓包裝可以輕易拆解成三種材質：厚紙板 (外盒)、聚苯乙烯泡棉 (防震) 以及聚乙烯 (包裝袋、保護性泡棉膠紙)。

產品本身含有可回收並重複使用的材質，但是需由專業公司拆解。請根據各地法規丟棄包裝材料、廢電池和舊機器。

商標說明

Bluetooth

Bluetooth®文字標記及標誌為 Bluetooth SIG, Inc. 之註冊商標，WOOX Innovations 對這些標記的使用均已獲得授權。



2014 © WOOX Innovations Limited. All rights reserved.

Philips and the Philips' Shield Emblem are registered trademarks of Koninklijke Philips N.V. and are used by WOOX Innovations Limited under license from Koninklijke Philips N.V.

BT1300_00_UM_V2.0

