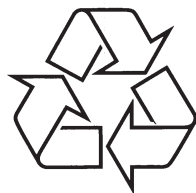


Mini Hi-Fi sistēma

MCM700



Tiecieties ar Philips Internetā
<http://www.philips.com>



Lietošanas instrukcija

BRĪDINĀJUMS

Vadības slēdžu lietošana, noregulēšana vai izpilde citādi, kā šeit aprakstīts, var pakļaut bīstama starojuma ietekmei vai cita veida bīstamam procesam.

Galvenā informācija

Informācija par dabas aizsardzību4
 Komplektā iekļautie piederumi.....4
 Informācija par drošību4
 Dzirdes drošība5

Sagatavošanās

Savienojumi ierīces aizmugurē6~7
 Pirms lietotāt tālvadības pulti.....8
 Baterijas (litija CR2025) ievietošana
 tālvadības pultī8

Vadība

Šīs ierīces un tālvadības pults
 vadības taustiņi9~11

Pamatfunkcijas

Ierīces ieslēgšana12
 Ierīces pārslēgšana gaidīšanas
 režīmā ar strāvas taupīšanas funkciju12
 Ierīces automātiskā pārslēgšanās
 gaidīšanas režīmā12
 Skaļuma un skaņas vadības.....12

CD/ MP3 – CD atskaņošana

Diska ielādēšana13
 Pamata atskaņošanas kontrole13~14
 MP3 diska atskaņošana14
 Dažādi atskaņošanas režīmi:
 Atkārtota atskaņošana (REPEAT) un
 atskaņošana jauktā secībā (SHUFFLE).....15
 Disku skaņdarbu programmēšana15
 Programmas dzēšana15

FM Radio uztvēršana

Radio staciju uztvēršana16
 Radio staciju programmēšana16~17
 Automātiskā programmēšana
 Manuālā programmēšana
 Saglabāto radio staciju klausīšanās17
 RDS17
 RDS pulksteņa uzstādīšana17

Ārējie skaņas avoti

Ne-USB lielpajoma atmiņas ierīces
 izmantošana18
 USB lielpajoma atmiņas ierīces
 izmantošana18~19

Pulksteņa/ Taimeris

Pulksteņa uzstādīšana20
 Pulksteņa apskatīšana20
 Taimera uzstādīšana20
 Ierīces izslēgšanās taimera aktivizēšana un
 izslēgšana21

Specifikācijas22

Apkope23

Traucējumu novēršana24~25

GALVENĀ INFORMĀCIJA

Šis produkts atbilst Eiropas Savienības radio tehnikas prasībām.

Informācija par dabas aizsardzību

Produkts nav papildus jāiesaiņo. Mēs esam darījuši maksimālo, lai iesaiņošana būtu vienkārša trīs atsevišķos materiālos: kartons (kaste), polistrēna putuplasts (trīcienu aizsargs) un polietilēns (maisi, trīcienu aizsargājošās loksnes).

Ierīce ir izgatavota no materiāliem, kuri var tikt izmantoti pēc tā darbības izbeigšanās, ko veic specializēti uzņēmumi. Lūdzu, ievērojiet vispārējos noteikumus par izlietoto bateriju un iesaiņojamo materiālu novietošanu speciāli tam paredzētajās vietās.

Atbrīvošanās no Jūsu vecās ierīces

Jūsu ierīce ir veidota ar augstas kvalitātes materiāliem un komponentēm, ko var pārstrādāt un lietot atkārtoti.

Ja precei ir pievienots šis pārsvītrotās rīteņotās miskastes simbols, tas nozīmē, ka prece atbilst Eiropas Direktīvai 2002/96/EC.



Lūdzam apzināt vietējos atkritumu savākšanas punktus elektriskajām un elektroniskajām ierīcēm.

Lūdzam rīkoties saskaņā ar vietējiem noteikumiem un neizmest vecās ierīces kopā ar normāliem sadzīves atkritumiem. Pareiza atbrīvošanās no Jūsu vecā aprīkojuma palīdzēs novērst iespējamās negatīvas sekas dabai un cilvēka veselībai.

Komplektā iekļautie piederumi

- 2 skaļruņi
- tālvadības pults (ar bateriju)
- FM antena
- savienojumu vads

Informācija par drošību

- Pirms ierīces lietošanas, pārliecinieties, vai uz aparāta pamatnes izvietotajā datu etiķetē (vai datu etiķetē, kas atrodas blakus strāvas selektoram) norādītais aparāta strāvas spriegums atbilst Jūsu mājas elektrotīkla spriegumam. Ja spriegums neatbilst, sazinieties ar aparāta pārdevēju, vai arī ar servisa centru.
- Novietojiet aparātu uz cietas un līdzenas virsmas
- Novietojiet ierīci vietā, kur tai ir atbilstoša ventilācija, lai novērstu ierīces pārkaršanu. Atstājiet brīvu vietu vismaz 10 cm (4 collas) ierīces aizmugurē un augšā, un 5 cm (2 collas) no katras puses.
- Ventilācijas kanālus nedrīkst aizsegēt ar dažādiem priekšmetiem, tādiem kā avīzēm, galdautiem, aizkariem un tamlīdzīgi.
- Nepakļaujiet ierīci, baterijas, kompaktdisku, mitruma, lietus, smilšu vai pārāk liela karstuma, ko izraisa karsējošas ierīces vai tiešie saulesstari, iedarbībai.
- Uz aparatūras nedrīkst novietot atklātas liesmas objektus, piem., sveces.
- Uz aparatūras nedrīkst novietot traukus ar šķidrumu, piem., vāzes.
- Novietojiet šo ierīci netālu no AC strāvas izejas ligzdas un tā, lai AC strāvas kabelis būtu viegli pieejams.
- Nepakļaujiet ierīci pilēšanai vai apšļakstīšanai.
- Ja ierīce ir tieši pārvietota no aukstas uz siltu telpu vai novietota ļoti mitrā telpā, pēkšņa apkārtējās temperatūras maiņa var izraisīt kondensāta veidošanos un lēca noraso. CD atskaņotājs var nedarboties normāli. Pievienojiet ierīci strāvai apmēram uz vienu stundu, neatstājot CD kompaktdisku ierīcē, līdz normāla atskaņošana ir iespējama.
- Aparāta mehāniskās detaļas satur pašēljošas vielas, tāpēc tās nevajag eļļot.
- **Laikā, kad ierīce ir pārslēgta gaidīšanas režīmā, tā tomēr patērē nelielu strāvas daudzumu. Lai ierīci pilnīgi atslēgtu no strāvas padeves, izraujiet AC strāvas vadu no sienas rozetes.**

TRAUCĒJUMU NOVĒRŠANA

Problēma	Risinājums
Atsevišķi USB faili netiek uzrādīti displejā	✓ Pārbaudiet, vai albūmu/direktoriju skaits nepārsniedz 99, un vai nosaukumu skaits nepārsniedz 400.
Displejā izgaismojas "DEVICE NOT SUPPORTED"	✓ Izņemiet USB lielpjoma atmiņas ierīci vai izvēlieties citu avotu.

**PIRMKLASĪGA
LĀZERA IERĪCE**

TRAUCĒJUMU NOVĒRŠANA

BRĪDINĀJUMS!

Nekādā gadījumā nemēģiniet labot aparātu pašu spēkiem, jo tas pārtrauks garantijas iespējas. Neatveriet ierīci, jo pastāv risks saņemt strāvas triecienu.

Ja rodas bojājumi, vispirms pārbaudiet zemāk norādītās atzīmes un tikai tad nesiet aparātu uz remontu.

Ja Jūs nevarat atrisināt problēmu, ņemot vērā norādītos padomus, sazinieties ar savu pārdevēju vai apkalpošanas centru.

Problēma	Risinājums
"NO DISC" indikācija	<ul style="list-style-type: none">✓ Ievietojiet disku.✓ Pārbaudiet, vai disks nav ievietots otrādi.✓ Pagaidiet, kamēr norasojusi lēca nožūst.✓ Notīriet vai nomainiet disku, skatiet nodaļu "Apkope".✓ Izmantojiet formatizētus CD-RW, vai pareizo formātu diskus.
Radio uztvere ir vāja	<ul style="list-style-type: none">✓ Palieliniet attālumu starp Mini HiFi sistēmu un Jūsu TV vai VCR.✓ Pakariniet vienu T-veida antenas galu un otru galu turiet horizontālā leņķī pret to.
Ierīce nereaģē uz taustiņu nospiešanu	<ul style="list-style-type: none">✓ Atslēdziet no ierīces elektroenerģijas padevi, pēc tam atjaunojiet to un atkal ieslēdziet ierīci.
Nav skaņas vai slikta skaņas kvalitāte	<ul style="list-style-type: none">✓ Noregulējiet skaļumu.✓ Atvienojiet austiņas.✓ Pārbaudiet, vai skaļruņi ir pievienoti pareizi.✓ Pārbaudiet, vai skaļruņu vadu notīrītie gali ir pilnībā ievietoti terminālos.
Skaņas kreisā un labā izejas ir apvērstas	<ul style="list-style-type: none">✓ Pārbaudiet, vai skaļruņi ir pievienoti un izvietoti pareizi.
Tālvadības pults nestrādā pareizi	<ul style="list-style-type: none">✓ Izvēlieties skaņas avotu (piemēram, CD vai FM), pirms funkcijas taustiņa spiešanas (▶▶, ◀◀, ▶▶).✓ Samaziniet attālumu starp ierīci un tālvadības pulti.✓ Baterijas ievietojiet, ievērojot tālvadības pults bateriju nodalījumā norādīto (zīmes +/-) bateriju polaritāti.✓ Nomainiet baterijas.✓ Turiet tālvadības pulti tieši pretī ierīces IR sensoram ierīces priekšā.
Nestrādā taimeris	<ul style="list-style-type: none">✓ Pareizi uzstādiet pulksteni.✓ Ieslēdziet taimerī.
Pulksteņa/ taimera uzstādījumi ir izdzēsti	<ul style="list-style-type: none">✓ Tikusi pārtraukta elektroenerģijas padeve, vai strāvas kabelis ticis atvienots. Atkārtoti uzstādiet pulksteni/ taimerī.

GALVENĀ INFORMĀCIJA

Dzirdes drošība

Klausieties mērenā skaļumā:

- Klausīšanās ar austiņām lielā skaļumā var izraisīt dzirdes traucējumus. Šis aparāts spēj sasniegt tādu decibelu līmeni, ka pakļaujot dzirdi tam pat mazāk nekā vienu minūti, cilvēkam var rasties dzirdes zudums. Augstais decibelu līmenis tiek piedāvāts cilvēkiem, kuri jau cieš no dzirdes traucējumiem.
- Skaņas līmenis var būt maldinošs. Pēc kāda laika "dzirdes komforta līmenis" pielāgojas lielākam skaļumam. Pēc ilgāka klausīšanās brīža tas, kas šķiet "normāls", patiesībā var būt pārāk skaļš un kaitīgs dzirdei. Lai no tā izvairītos, noregulējiet skaņas līmeni un atstājiet šo noregulējumu pirms dzirde pieskaņojas paaugstinātam skaļuma līmenim.

Droša skaņas līmeņa noteikšana:

- Noregulējiet skaņu zemā līmenī
- Lēnām palieliniet skaņas stiprumu, līdz varat komfortabli un labā kvalitātē un bez traucējumiem uztvert skaņu.

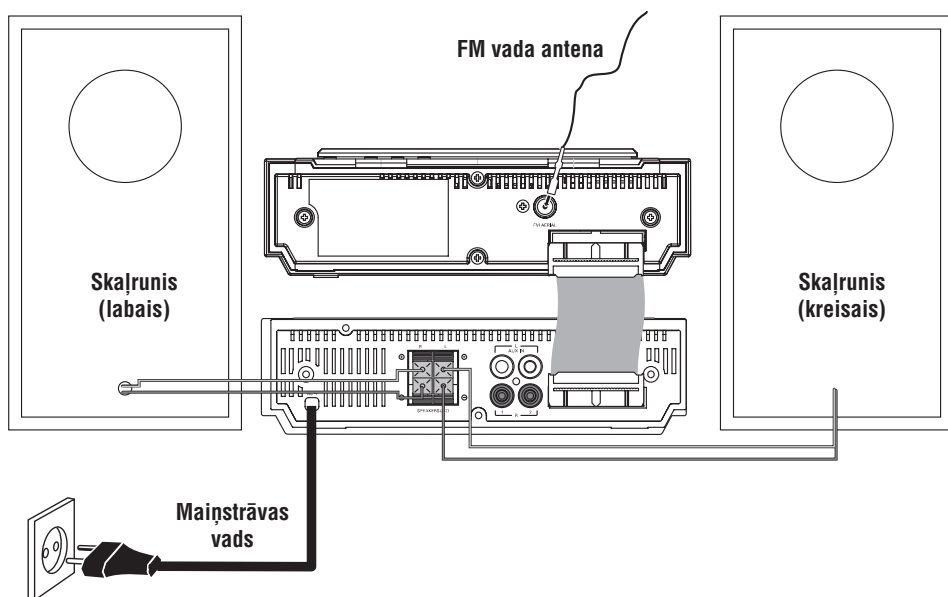
Pieņemams klausīšanās ilgums:

- Pārāk ilga klausīšanās, pat ja skaņas stiprums ir "drošā" līmenī, tāpat var izraisīt dzirdes traucējumus.
- Pārliedzinieties, ka lietojat aparātu pienācīgi un ar atbilstošām pauzēm.

Pārliedzinieties, ka ievērojiet sekojošos norādījumus, lietojot austiņas:

- Klausieties atbilstošā skaļumā un laika periodā.
- Uzmanieties, lai skaļuma līmenis netiktu palielināts dzirdes adaptācijas rezultātā.
- Nelieciet skaņu tik skaļi, ka nevarat uztvert apkārt notiekošo.
- Potenciāli bīstamās situācijās esiet uzmanīgi vai uz brīdi izslēdziet aparātu.
- Neizmantojiet austiņas braucot ar mašīnu, divriteni, skritulīdēli un tamlīdzīgi, jo Jūs varat izraisīt ceļu satiksmes negadījumu, un daudzās vietās tas ir aizliegts!

SAGATAVOŠANĀS



Savienojumi ierīces aizmugurē

Datu etiķete atrodas aparāta aizmugurē.

Strāva

Pirms ierīces strāvas kabeļa pieslēgšanas sienas rozetei, pārliedzieties, ka visi pārējie savienojumi ir veikti.

UZMANĪBU!

- *Pilnīgai ierīces funkciju izpildei, izmantojiet tikai oriģinālo strāvas adapteri.*
- *Laikā, kad strāva ir pieslēgta ierīcei, nekad neveiciet vai nemainiet savienojumus.*

Lai nepieļautu ierīces pārkaršanu, ierīcē ir iebūvēts drošinātājs. Tādēļ Jūsu ierīce ārkārtējos apstākļos var automātiski pārslēgties gaidīšanas režīmā. Ja tas notiek, pirms lietošanas ļaujiet ierīcei atdzist (nav pieejams visām versijām).

Vadības kabeļa pievienošana

Savienojiet CD atskaņotāja aizmugurē esošo tipveida ligzdu, apzīmētu ar "CONTROL CABLE" ar tādu pašu ligzdu strāvas pastiprinātāja aizmugurē, izmantojot komplektā iekļauto plakano vadības kabeli.

FM Antenu pievienošana

Savienojiet komplektā iekļauto FM antenu ar FM AERIAL terminālu. Pilnībā izritiniet antenu un noregulējiet tās pozīciju optimālas uztveršanas nodrošināšanai.



- Labākai FM stereo uztveršanai, savienojiet FM ārējo antenu ar FM AERIAL (FM ANTENNA) terminālu.

Piezīmes:

- *Šī sistēma nenodrošina MW uztveršanu*

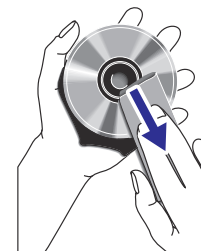
APKOPE

Korpasa apkope

- Korpasa apkopei izmantojiet mīkstu drānu, kas viegli samitrināta maigā tīrīšanas šķīdumā. Neizmantojiet šķīdumus, kas satur alkoholu, spirtu, amoniju vai abrazīvas vielas.

Disku apkope

- Gadījumā, ja kompaktdisks kļuvis netīrs, notīriet to ar mīkstu drānu. Noslaukiet disku virzienā no centra uz malām.
- Nelietojiet tādas līdzekļus kā benzīnu, atšķaidītājus, tīrīšanas līdzekļus vai antistatiskos smidzināmos tīrīšanas līdzekļus, kas paredzēti skaņuplatēm.



Disku nolasišanas lēcu apkope

- Pēc ilgstošas ierīces lietošanas netīrumi vai putekļi var sakrāties uz disku nolasišanas lēcas. Labai atskaņošanas kvalitātei tīriet disku nolasišanas lēcu ar Philips firmas CD lēcas tīrītāju vai jebkuru citu tīrīšanas līdzekli, kas paredzēti tīrītājam. Sekojiet lietošanas instrukcijai, kas pievienota tīrītājam.

SPECIFIKĀCIJAS

PASTIPRINĀTĀJI

Izejas jauda	2 x 80 W RMS
Signāla un trokšņa attiecība	≥ 70 dBA
Frekvenču josla	20 Hz – 20 Hz, ±3dB
Ieejas jutīgums AUX	0,5V (max.2V)
Skaļruņu pretestība	4 Ω
Austiņu pretestība	32 Ω
Austiņu izejas jauda	< 50 mW

CD ATSKAŅOTĀJS

Frekvenču diapazons	20 Hz – 20 Hz
Signāla un trokšņa attiecība	70 dBA

RADIO UZTVĒRĒJS

FM viļņu diapazons	87.5 – 108 MHz
Jūtīgums 75 Ω	
– FM	20dBf
Selektivitāte	≥ 25dB
Kopējie harmoniskie traucējumi	≤ 1%
Frekvenču veikspēja	
– FM	63 – 6000 Hz
Signāla un trokšņa attiecība	
– FM	≥50 dBA

USB ATSKAŅOTĀJS

USB	12 Mb/s, V 1.1
.....	Atbalsta MP3 un WMA failus
Albūmu/direktoriju skaits maksimums	99
Nosaukumu/celiņu skaits maksimums	400

SKAĻRUŅI

Basu refleksa sistēma	
Izmēri (w x h x d)	145 x 230 x 215 (mm)

GALVENĀ INFORMĀCIJA

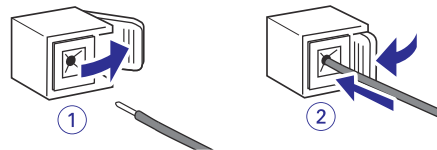
Barošanas jauda	230 – 240 V/ 50 Hz
Izmēri (w x h x d)	208 x 156 x 268 (mm)
Svars (ar/ bez skaļruņiem)	4,30/ 2,31 kg
Strāvas patēriņš gaidīšanas režīmā	< 7W
Strāvas patēriņš ekonomiskajā gaidīšanas režīmā	< 1W

Specifikācijas var tikt mainītas bez iepriekšēja brīdinājuma

SAGATAVOŠANĀS

Skaļruņu pievienošana

Pievienojiet skaļruņu vadus SPEAKERS termināliem (4 omi). Labo skaļruni pie "R" un kreiso skaļruni pie "L", sarkano vadu pie "+" un melno vadu pie "-".



- Pilnībā ievietojiet notīrīto skaļruņu vada galu terminālā, kā tas parādīts zīmējumā.

Piezīmes:

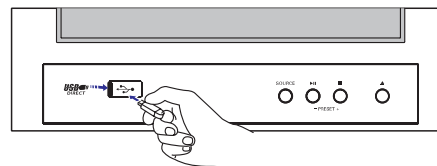
- *Labai skaņas kvalitātei izmantojiet komplektā iekļautos skaļruņus.*
- *Katram skaļruņu terminālam: +/- pievienojiet tikai vienu skaļruni.*
- *Nepievienojiet skaļruņus ar zemāku pretestību, kā komplektā iekļautajiem skaļruņiem. Lūdzu, izlasiet šīs rokasgrāmatas nodaļu "Specifikācijas".*

Papildu savienojumi

Komplektā nav iekļautas ierīces un vadi papildus savienojumu nodrošināšanai. Skatiet lietošanas pamācību informācijas iegūšanai par optimālo savienojumu nodrošināšanu.

USB lielapjoma atmiņas ierīce vai atmiņas karte

Pievienojot USB lielapjoma atmiņas ierīci (tai skaitā USB flash atmiņu, USB flash atskaņotāju vai atmiņas karti) HI-FI sistēmai, iespējams baudīt ierīce ierakstīto mūziku, izmantojot spēcīgos Hi-Fi sistēmas skaļruņus.



Pabīdiet pa labi USB ligzdas aizsargvāciņu tieši pirms savienošanas ar USB ierīci.

- Ievietojiet USB ierīces savienojošo galu ar apzīmētajā ligzdā uz iekārtas.

VAI

Ierīcei

1. Ievietojiet vienu no USB kabeļa (komplektā nav iekļauts) galiem apzīmētajā ligzdā uz iekārtas.
2. Otru USB kabeļa galu ievietojiet USB ierīces terminālā.

VAI

Atmiņas kartēm

1. Ievietojiet atmiņas karti karšu lasītājā (komplektā nav iekļauts).
2. Izmantojiet USB kabeli (komplektā nav iekļauts) karšu lasītāja savienošanai ar apzīmētajā ligzdu uz iekārtas.

Citu iekārtu savienošana ar sistēmu

- Savienojiet audio kreiso un labo OUT terminālu ar TV, VCR, Lāzera disku atskaņotāja, DVD atskaņotāja vai CD magnetofona AUX IN (1 vai 2) termināliem.

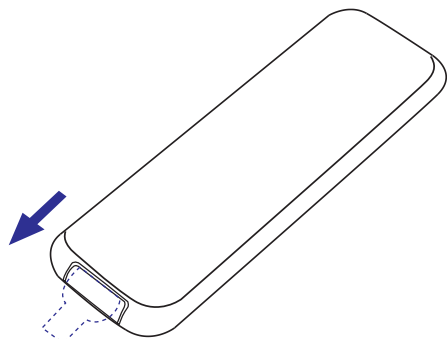
Piezīme:

- *Ja Jūs pievienojat ierīci ar monofonisku izeju (viens audio izejas termināls), pievienojiet to pie AUX IN (1 vai 2) kreisā termināla. Alternatīvi Jūs varat izmantot 'viens par diviem' stieples kabeli (izejas skaņa joprojām būs monofoniska).*

SAGATAVOŠANĀS

Pirms tālvadības pults izmantošanas

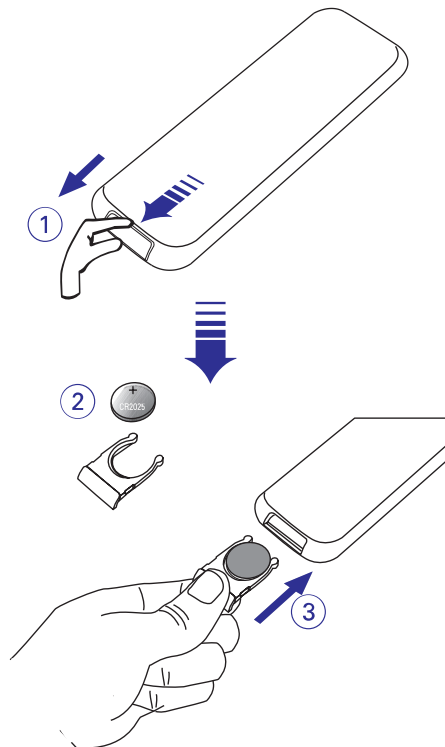
1. Noņemiet aizsargloksni.
2. Nospiežot vienu no avotu izvēles taustiņiem uz tālvadības pults (piem., DISC, FM), izvēlieties avotu, kuru vēlaties kontrolēt.
3. Tad izvēlieties vajadzīgo funkciju (piem., ►||, ◀◀, ▶▶).



Noņemiet plastikāta aizsargloksni.

Baterijas (litija CR2032) ievietošana tālvadības pultī

1. Viegli paspiediet uz tālvadības pults esošo iedobi.
2. Izvelciet bateriju nodalījumu.
3. Ievietojiet jaunu bateriju un iestumiet bateriju nodalījumu vietā, lai to aizvērtu.



BRĪDINĀJUMS!

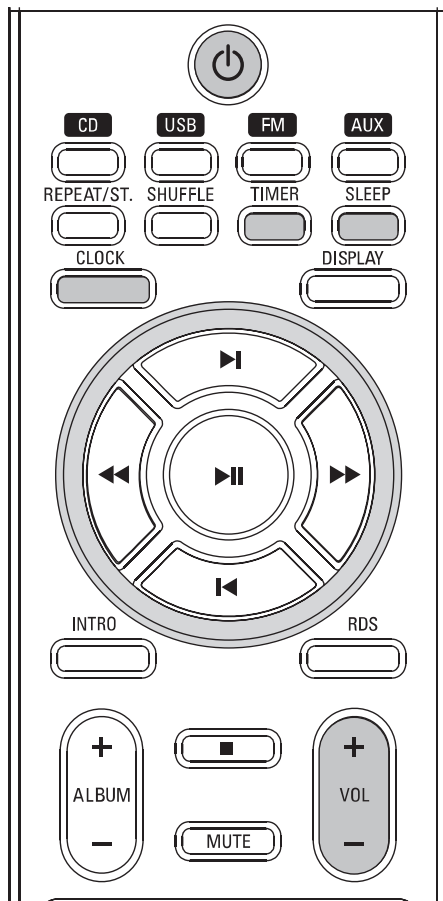
Bateriju sastāvā ir ķīmiskas vielas, tāpēc tās atkritumos ir jāizmet pareizi.

PULKSTENIS/TAIMERIS

Ierīces izslēgšanās taimera uzstādīšana

Šī sistēmas izslēgšanās funkcija ļauj ierīcei automātiski izslēgties pēc uzstādīta laika perioda.

- Spiediet **SLEEP** uz tālvadības pults.
 - Displejs rāda kādu no laika opcijām šādā secībā: SLEEP·OFF (izslēgšanās taimeris izslēgts) SLEEP·10, SLEEP·20, ... SLEEP·90, SLEEP·OFF. Ja izslēgšanās funkcija ir aktivizēta, SLEEP ikona tiks parādīta.
- Lai izslēgtu izslēgšanās taimeri, vienu vai vairākas reizes spiediet **SLEEP** taustiņu uz tālvadības pults, kamēr displejā parādās OFF, vai arī nospiediet **STANDBY-ON / ECO POWER** ☺ taustiņu (vai ☺ uz tālvadības pults).
 - SLEEP ikona pazūd no displeja.



Manuālā pulksteņa uzstādīšana

1. Gaidīšanas režīmā, uz tālvadības pults turiet nospiežot **CLOCK**, kamēr laiks sāk mirgot displejā.
→ 'SET CLOCK' īsi parādās. Tad pulksteņa cipari stundām mirgo.
2. Regulējiet **VOLUME** +/- pulksteņa rādītāju virzienā vai pret to, vai spiediet **VOL +/-** uz tālvadības pults, lai uzstādītu stundas.
3. Atkal nospiediet **CLOCK**, lai apstiprinātu.
→ Pulksteņa cipari minūtēm mirgo displeja ekrānā.
4. Regulējiet **VOLUME** +/- pulksteņa rādītāju virzienā vai pret to, vai spiediet **VOL +/-** uz tālvadības pults, lai uzstādītu minūtes.

5. Atkal nospiediet **CLOCK**, lai apstiprinātu laiku.

Piezīmes:

- Šī sistēma atbalsta tikai 24-stundu režīmu.
- Pulksteņa iestatījumi tiks dzēsti, ja sistēmu atvienos no strāvas padeves.
- Sistēma izies no pulksteņa iestatījumu režīma, ja neviens taustiņš netiks nospiežts 30 sekunžu laikā.

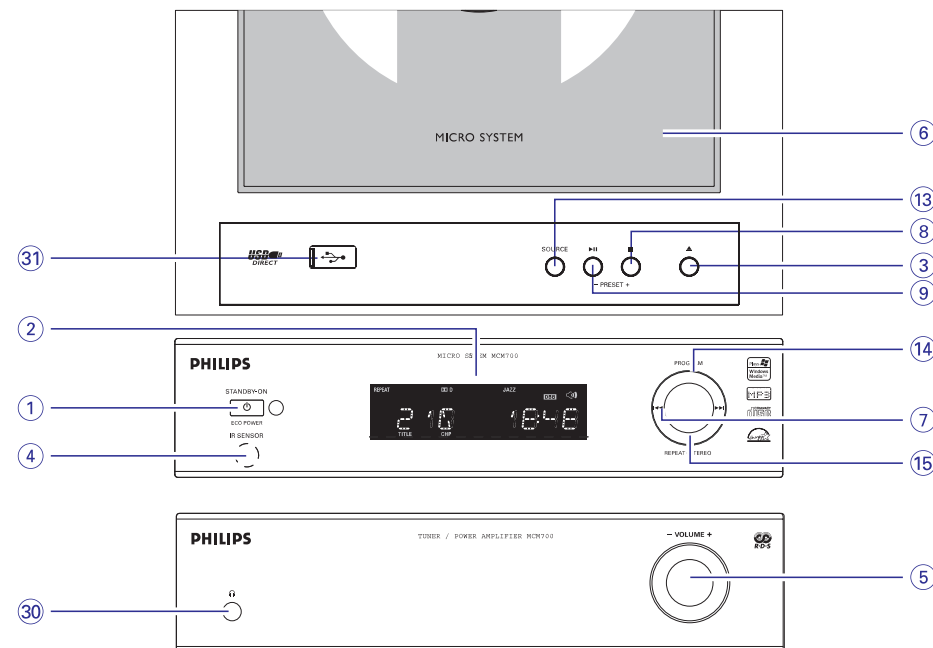
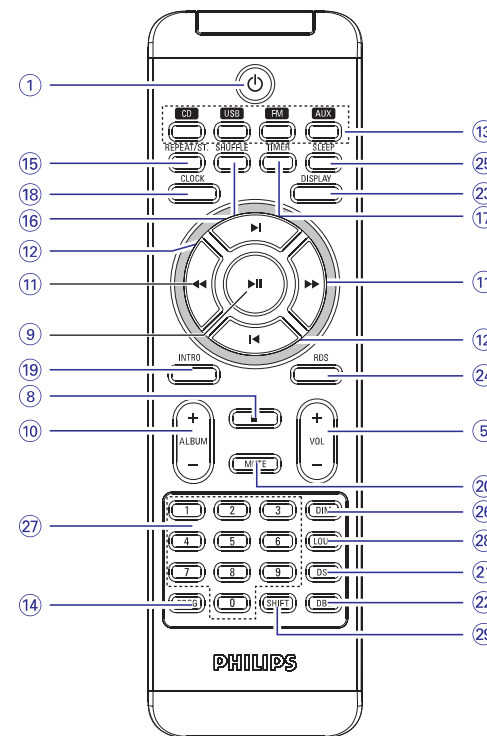
Pulksteņa apskatīšana

- Spiediet **CLOCK**, lai aktivizētu režīmu.
→ Pulksteņa laiks tiks parādīts.

Taimera uzstādīšana

- Šī ierīce var tikt izmantota arī kā modinātājpulkstenis, lai CD, USB, FM, AUX ieslēgtos uzstādītajā laikā (viena laika operācija). Pulksteņa laikam jābūt uzstādītam, pirms taimeris var tikt izmantots.
- Uzstādīšanas laikā, ja 90 sekunžu laikā netiek nospiežts neviens taustiņš, ierīce automātiski iziet no taimera uzstādīšanas režīma.

1. Gaidīšanas režīmā nospiediet **TIMER** uz tālvadības pults līdz laiks sāk mirgot displejā.
→ 'SET TIMER' īsi parādās. Tad pulksteņa cipari stundām mirgo.
2. Regulējiet **VOLUME** +/- pulksteņa rādītāju virzienā vai pret to, vai spiediet **VOL +/-** uz tālvadības pults, lai uzstādītu stundas.
3. Nospiediet **TIMER**, lai apstiprinātu.
→ Pulksteņa cipari minūtēm mirgo displeja ekrānā.
4. Regulējiet **VOLUME** +/- pulksteņa rādītāju virzienā vai pret to, vai spiediet **VOL +/-** uz tālvadības pults, lai uzstādītu minūtes.
5. Nospiediet **TIMER**, lai apstiprinātu laika iestatījumu
→ 'OFF' mirgo displeja ekrānā.
6. Regulējiet **VOLUME** +/- pulksteņa rādītāju virzienā vai pret to, vai spiediet **VOL +/-** uz tālvadības pults, lai izvēlētos 'ON'.
→ ikona parādās displeja ekrānā.



Šīs ierīces un tālvadības pults vadības taustiņi

1. STANDBY ON/ECO POWER

- Pārslēdz ierīci parastā gaidīšanas režīmā/ ekonomiskajā gaidīšanas režīmā ar redzamu pulksteņa displeju.

2. Display screen / ekrāna displejs

- parāda sistēmas statusu

3.

- atver/aizver CD atskaņotāja nodaļu

4. IR sensors

- infrasarkanais sensors tālvadības pultij.

5. VOLUME +/- (VOL +/-)

- regulē skaņas līmeni.
- uzstāda stundu un minūšu rādītājus pulkstenim/taimerim

6. CD durvis

7. /

- CD/MP3-CD/WMA/USB: ātri meklē uz priekšu un atpakaļ skaņdarba/ diska robežās (nospiež un paturēt)
- CD/MP3-CD/WMA/USB: pārlec uz pašreizējā/ iepriekšējā/ nākamā ieraksta sākumu.

8. / PRESET +

- pārtrauc diska atskaņošanu vai izdzēš diska programmu
- (FM, tikai sistēmai) izvēlas ieprogrammēto radio staciju

9. / PRESET -

- Uzsāk vai pārtrauc atskaņošanu
- (FM, tikai sistēmai) izvēlas ieprogrammēto radio staciju

10. ALBUM +/-

- CD/MP3: CD/WMA/USB pārlec uz pašreizējā/iepriekšējā/nākamā skaņdarba sākumu

11. /

- CD/MP3-CD/WMA/USB: ātri meklē uz priekšu un atpakaļ skaņdarba/ diska robežās (nospiež un paturēt)
- FM: uzstāda radio staciju (uz augšu/uz leju)

12. /

- CD/MP3: CD/WMA/USB pārlec uz pašreizējā/iepriekšējā/nākamā skaņdarba sākumu

13. SOURCE (avots)

- izvēlas CD/USB/FM/AUX (1 vai 2) skaņas avotu

14. PROGRAM (PROG)

- CD/MP3/USB: programmē celiņus
- FM: programmē radio stacijas

15. REPEAT/STEREO (REPEAT/ST.)

- CD/MP3/USB: izvēlas atkārtotības režīmu
- FM: uzstāda stereo vai mono skaņas režīmu

16. SHUFFLE

- atskaņo skaņdarbus jauktā secībā.

17. TIMER

- aktivizē taimera funkciju.

18. CLOCK

- uzstāda pulksteņa funkciju

19. INTRO

- CD/MP3/WMA/USB: sāk visu skaņdarbu skenēšanu

20. MUTE

- pārtrauc un atjauno skaņu

21. DSC (Digital Sound Control)

- izvēlas vajadzīgo skaņas efektu : POP/ JAZZ/ CLASSIC/ROCK/ FLAT

22. DBB (Dynamic Bass Boost)

- pastiprina basus.

23. DISPLAY

- izvēlas dažādus diska informācijas atveidošanas režīmus diska atskaņošanas laikā

24. RDS

- FM: parāda RDS informāciju

25. SLEEP

- izvēlās izslēgšanās laiku

26. DIM

- izvēlās displeja apgaismojuma spilgtumu

27. Ciparu taustiņi (0-9)

- (CD/MP3): izvēlās atskaņojamā skaņdarba kārtas numuru

Kā pārsūtīt mūzikas failus no datora uz USB saglabāšanas ierīci

“Velkot un nometot” mūzikas failus, Jūs viegli varat pārsūtīt Jūsu iecienītāko mūziku no datora uz USB saglabāšanas ierīci.

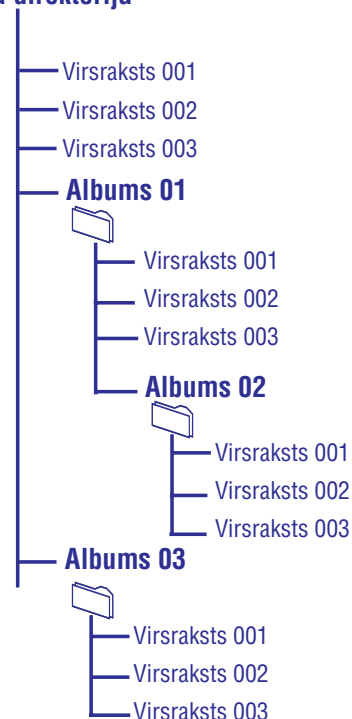
Flash atskaņotājam var lietot arī tā mūzikas pārsūtīšanas programmatūru, lai veiktu mūzikas pārsūtīšanu. **Šādi pārsūtīti WMA faili var netikt atskaņoti to nesaderības dēļ.**

Kā organizēt Jūsu MP3/WMA failus USB saglabāšanas ierīcē

Šī Hi-Fi sistēma pārlūkos MP3/WMA failus direktoriju/apakšdirektoriju/virsrakstu secībā.

Piemērs:

Galvenā direktorija



Organizējiet Jūsu MP3/WMA failus dažādās direktorijās un apakšdirektorijās, kā nepieciešams.

Piezīmes:

- Ja Jūs neesat organizējuši MP3/WMA failus albumos Jūsu diskā, visiem šiem failiem tiks piešķirts albums “01”.
- Pārliecinieties, ka MP3 failu paplašinājums ir .mp3, un WMA failu paplašinājums ir .wma.
- DRA aizsargātiem failiem, lietojiet Windows Media Player 10 (vai jaunāku), lai tos pārveidotu. Papildus informācijai par Windows Media Player un WM DRM (Windows Media Digitālo Tiesību Menedžments) skatīt www.microsoft.com.

1. Pārliecinieties, ka USB ierīce ir kārtīgi pieslēgta (Skatīt Uzstādīšana: Papildus aprīkojuma pieslēgšana).
2. Atkārtoti spiediet taustiņu **SOURCE** (vai **USB** uz tālvadības pults), lai piekļūtu USB režīmam.
 - Ja USB ierīcē netiek atrasti audio faili, displejā parādās NO TRACK (Nav celiņu).
3. Atskaņojiet USB audio failus tāpat kā albumus/celiņus uz CD (Skatīt CD/MP3 darbības).

Piezīmes:

- Saderības dēļ, albuma/celiņa informācija var atšķirties no tās, kas tiek rādīta Flash atskaņotāju mūzikas pārsūtīšanas programmatūrā.
- Failu nosaukumi un ID3 etiķetes tiks rādītas kā --, ja tās nav angļu valodā.

ĀRĒJIE SKAŅAS AVOTI

Ne- USB lielpjoma atmiņas ierīces izmantošana

1. Pievienojiet jūsu ierīces AUX terminālam ārējās ierīces (TV, VCR, Lāzerdisku atskaņotāju, DVD atskaņotāju vai CD ierakstītāju) audio izejas terminālu.
→ USB lielpjoma atmiņas ierīces izmantošana.
2. Ārējā avota izvēlei atkārtoti spiediet **SOURCE** (vai **AUX** uz tālvadības pults).

Piezīme:

- Visas skaņas vadības funkcijas (piemēram, DSC vai DBB) ir pieejamas izvēlei.
- Vienmēr skatiet sīkāk pievienoto ierīču lietošanas instrukcijas, lai veiktu pareizu savienojumu.

USB lielpjoma atmiņas ierīces izmantošana

Savienojot USB lielpjoma atmiņas ierīci ar Hi-Fi sistēmu, varat izbaudīt ierīcē saglabātās mūzikas atskaņošanu, izmantojot Hi-Fi sistēmas jaudīgus skaļruņus.

USB lielpjoma atmiņas ierīces klausīšanās

Izmantojamās lielpjoma atmiņas ierīces:

Ar Hi-Fi sistēmu Jūs varat izmantot

- USB flash atmiņu (USB 2.0 vai USB1.1)
- USB flash atskaņotāju (USB 2.0 vai USB1.1)
- Atmiņas kartes (nepieciešams papildu kartes nolasītājs, lai izmantotu ar Hi-Fi sistēmu)

Piezīmes:

- Dažiem USB flash atskaņotājiem (vai atmiņas ierīcēm) saglabātais saturs ir ierakstīts, izmantojot pretkopēšanas tehnoloģiju. Šādi aizsargāts saturs nav atskaņojams ar citām ierīcēm (ne ar šo Hi-Fi sistēmu).
- Šīs mikro sistēma saderība ar USB savienojumu:
 - a) Šī mikro sistēma atbalsta lielāko daļu USB lielpjoma atmiņas ierīču (MSD), kuras atbilst USB MSD standartiem:
 - i) Visbiežāk sastopamās lielpjoma saglabāšanas ierīces ir flash draivi, atmiņas kartes, Jump drive utt.
 - ii) Ja Jūs datorā redzat 'Diska draiva' logu pēc lielpjoma atmiņas ierīces pievienošanas Jūsu datoram,

ticamākais, ka šī ierīce ir MSC saderīga, un tā būs izmantojama ar šo mikro sistēmu.

- b) USB ierīcēm, kuras ir paredzētas izmantošanai ar baterijām, lūdzu, nodrošiniet pietiekamu enerģijas piegādi USB ierīcei, nomainot/ uzlādējot baterijas, tad atkal pievienojiet mikro sistēmai.
- Atbalstāmie mūzikas tipi:
 - a) Šī ierīce atbalsta tikai neaizsargātus mūzikas failus ar šādiem paplašinājumiem: .mp3 .wma
 - b) Mūzika, kas iegādāta tiešsaistes mūzikas veikalos nav izmantojama, jo tā ir aizsargāta ar Digital Rights Management aizsardzību (DRM).
 - c) Faili ar šādiem paplašinājumiem nav izmantojama: .wav; .m4a; .m4p; .aac u.c.
 - Mikro sistēmas un datora tiešais savienojums nedrīkst tikt veikts pat arī tad, ja Jums datorā ir gan mp3, gan wma faili.

Izmantojamie formāti:

- USB vai atmiņas faila formāts FAT12, FAT16, FAT32 (sektora izmērs: 512 baiti)
- MP3 baitu pārraides ātrums (datu pārraides ātrums): 32 – 320 kbps un mainīgs baitu pārraides ātrums
- WMA v9 vai agrāks
- Direktorijas tīklojums līdz 8 līmeņiem
- Albumu skaits: maksimāli 99
- Ierakstu/ virsrakstu skaits: maksimāli 400
- ID3 tags v2.0 vai jaunāks
- Faila nosaukums Unicode UTF8 (maksimālais garums: 128 baiti)

Sistēma neatskaņos un neatbalstīs:

- Tukšus albumus: tukšs albums ir albums, kurā nav MP3/WMA failu, netiks parādīts arī displejā.
- Neizmantojami failu formāti tiks pārlekti. Tas nozīmē, ka, piem., Word dokumenti .doc vai MP3 faili ar faila paplašinājumu .dlf tiks ignorēti un netiks atskaņoti.
- AAC, WAV, PCM audio faili
- DRM aizsargāti WMA faili
- WMA faili Lossless formātā

VADĪBA

28. LOUD

- aktivizē vai atslēdz automātisko skaņas līmeņa regulēšanu

29. SHIFT

- par 10 lielāka skaitļa ievadīšanai (lieto kopā ar ciparu taustiņiem)




30.

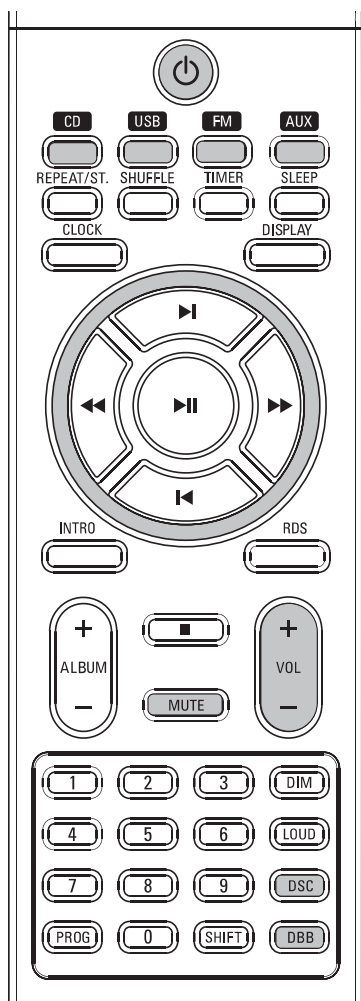
- austiņu pievienošana

31. USB DIRECT

- ārējās USB lielpjoma atmiņas ierīces pievienošanas līgzda

Piezīmes tālvadības pultij:

- **Vispirms izvēlieties avotu, ar kuru Jūs vēlaties darboties, nospiežot uz tālvadības pults vienu no avotu atlases taustiņiem (piemēram, CD, FM)**
- **Pēc tam izvēlieties vajadzīgo funkciju (piemēram, , , ).**



SVARĪGI!

Pirms Jūs sākat darboties ar ierīci, izpildiet sagatavošanās procedūras.

Ierīces ieslēgšana

- Nospiediet taustiņu **STANDBY-ON / ECO POWER** (vai uz tālvadības pults).
→ Ierīce ieslēgs pēdējo izvēlēto avotu.
- Nospiediet taustiņu **SOURCE** ierīces virspusē vai **CD, USB, FM** vai **AUX** uz tālvadības pults.
→ Ierīce ieslēgs izvēlēto avotu.

Ierīces pārslēgšana gaidīšanas režīmā ar strāvas taupīšanas funkciju

- Nospiediet **STANDBY-ON / ECO POWER** (vai uz tālvadības pults).
→ gaidīšanas režīmā pulksteņa displejs kļūst vājāk izgaismots
→ iedegas ECO POWER LED
- Lai ekonomiskajā gaidīšanas režīmā apskatītu pulksteni, uz priekšējā paneļa nospiediet un paturiet **STANDBY-ON / ECO POWER** 3 vai vairāk sekundes.
→ sistēma pārslēdzas gaidīšanas režīmā ar redzamu pulksteņa displeju.
- Skaļuma līmenis (līdz pat maksimālajam līmenim 12), interaktīvie skaņas uzstādījumi, pēdējais izvēlētais režīms (gaidīšanas režīms vai gaidīšanas režīms ar strāvas taupīšanas funkciju), izvēlētais avots un uzvertā radio stacija tiks saglabāti ierīces atmiņā.

Ierīces automātiskā pārslēgšanās gaidīšanas režīmā

Strāvas taupīšanas nolūkos ierīce automātiski pārslēgsies gaidīšanas režīmā ar strāvas taupīšanas funkciju/ gaidīšanas režīmā, ja 15 minūtes pēc CD atskaņošanas beigām Jūs nenospiedīsiet nevienu vadības taustiņu.

Skaļuma un skaņas vadības

- Lai samazinātu vai palielinātu sistēmas skaļuma līmeni, pagrieziet **VOLUME +/-** pogu, vai spiediet **VOL +/-** uz tālvadības pults
→ Displejs rāda skaļuma līmeni VOL un numuru no MIN 01, 02,... 30 MAX.
- Atkārtoti nospiediet **DSC**, lai izvēlētos vēlamo skaņas efektu: **POP / JAZZ / CLASSIC / ROCK / FLAT**.
- Nospiediet **DBB**, lai ieslēgtu vai izslēgtu basu pastiprināšanas režīmu.
→ Displejā parādās vai nozūd DBB.
- Nospiediet **MUTE** uz tālvadības pults, lai īslaicīgi atslēgtu skaņu.
→ Atskaņošana turpinās bez skaņas un displejā mirgo MUTE.
- Lai atjaunotu skaņu, Jūs varat:
→ vēlreiz nospiegt **MUTE**;
→ noregulēt skaļuma vadības;
→ mainīt skaņas avotu.

Saglabāto radio staciju klausīšanās

- Nospiediet **PRESET +/-** uz sistēmas augšējās malas vai / uz tālvadības pults līdz vēlamā ieprogrammētā stacija tiek attēlota.
- Varat arī izmantot **ciparu taustiņus (0-9)**, lai tieši ievadītu radio staciju, kas saistīta ar attiecīgo numuru.
- Lai ievadītu skaitli, lielāku par 10, nospiediet **SHIFT** vienu vai vairākas reizes, lai izvēlētos pirmo ciparu, un tad izmantojiet **ciparu taustiņus (0-9)**, lai ievadītu nākamo ciparu.

RDS

Radio Datu Sistēma ir pakalpojums, kas ļauj FM stacijām parādīt papildus informāciju. Ja Jūs uzverat RDS staciju, tiek parādīts **R-D-S** un stacijas nosaukums.

Automātiskās programmēšanas laikā RDS stacijas tiek ieprogrammētas pirmās.

Dažādas RDS informācijas apskate

- Īsi un atkārtoti spiediet taustiņu **RDS** uz tālvadības pults, lai aplūkoātu sekojošu informāciju (ja pieejama):
 - Stacijas nosaukumu
 - programmas veids, kā, piemēram NEWS (ziņas), SPORT, POP M...
 - Radio teksta ziņojumus
 - Frekvenci

RDS pulksteņa uzstādīšana

Dažas RDS stacijas var pārraidīt pareizo laiku ar minūtes intervālu. Ir iespējams uzstādīt pulksteni, izmantojot laika signālu, kas tiek pārraidīts kopā ar RDS signālu.

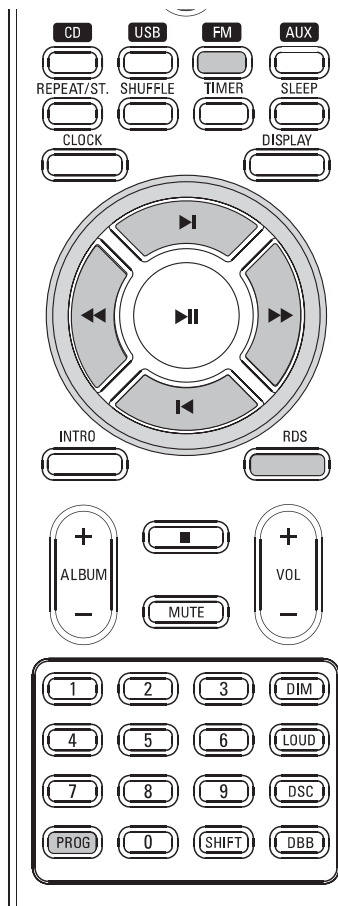
- Uzregulējiet RDS staciju.
- Sistēma automātiski nolasīs un saglabās pulksteni RDS pārraidīto laiku.

Piezīme:

- Dažas RDS stacijas var pārraidīt pareizo laiku ar minūtes intervālu. Pārraidītā laika precizitāte ir atkarīga no translētās RDS radio stacijas.

RDS programmu veidi

NO TYPE	RDS programmas tips nav noteikts
NEWS	Ziņu serviss
AFFAIRS	Politika un jaunākie notikumi
INFO	Īpašas informācijas programmas
SPORT	Sports
EDUCATE	Izglītība un uzlaboti treniņi
DRAMA	Radio lugas un literatūra
CULTURE	Kultūra, reliģija un sabiedrība
SCIENCE	Zinātne
VARIED	Izklaides programmas
POP M	Pop mūzika
ROCK M	Rokmūzika
MOR M	Vieglā mūzika
LIGHT	Vieglā klasiskā mūzika
CLASSICS	Klasiskā mūzika
OTHER M	Īpašas mūzikas programmas
WEATHER	Laika prognozes
FINANCE	Finanses
CHILDREN	Bērnu programmas
SOCIAL	Sabiedriskie notikumi
RELIGION	Reliģija
PHONE IN	Klausītāju zvani
TRAVEL	Ceļojumi
LEISURE	Brīvais laiks
JAZZ	Džeza mūzika
COUNTRY	Kantrimūzika
NATION M	Tautiskā mūzika
OLDIES	Senā mūzika
FOLK M	Folklorā
DOCUMENT	Dokumentālās pārraides
TEST	Modinātāja pārbaude
ALARM	Modinātājs



Radio staciju uztveršana

- Lai izvēlētos FM, nospiediet **SOURCE** sistēmas augšpusē vai **FM** uz tālvadības pults.
- Nospiediet un paturiet vadības pogu priekšējā panelī pa kreisi vai pa labi (atbilst **◀◀◀** / **▶▶▶**) vai **◀◀** / **▶▶** uz tālvadības pults.
 - radio automātiski uzstāda radio staciju ar apmierinošu uztveramību. Displejā automātiskās meklēšanas laikā izgaismojas **SEARCH**.
- Atkārtojiet **2.** soli līdz atrodāt vēlamu staciju.
 - Lai uztvertu vāja signāla radio staciju, nospiediet un paturiet vadības pogu priekšējā panelī pa kreisi vai pa labi (atbilst **◀◀◀** / **▶▶▶**) vai īsi un atkārtoti nospiediet un paturiet **◀◀** / **▶▶** uz tālvadības pults, līdz uztveršana ir optimāla.

Radio staciju programmēšana

Atmiņā iespējams saglabāt līdz 20 FM radio stacijām.

Automātiskā programmēšana

Automātiskā programmēšana tiks uzsākta no pirmās saglabātās līdz pēdējai ieprogrammētajai stacijai. Visas iepriekš atmiņā saglabātās radio stacijas tiks izdzēstas.

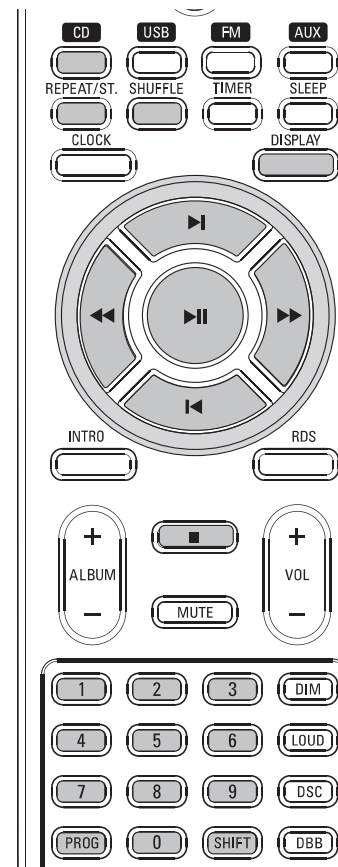
- Lai izvēlētos to agrāk saglabāto radio staciju, no kuras uzsākt tālāko programmēšanu, nospiediet **PRESET +/-** sistēmas augšpusē vai **◀** / **▶** uz tālvadības pults.

Piezīme:

- Ja nav izvēlēta agrāk saglabātā radio stacija, tad pēc nosacījuma izvēlēs (1) un pārejas agrāk saglabātās radio stacijas tiks izdzēstas.
- Programmēšanas aktivizēšanai pagrieziet vadības pogu ierīces priekšējā panelī uz augšu (atbilst **PROGRAM**) vai atkal nospiežot **PROG** uz tālvadības pults ilgāk par 2 sekundēm.
 - **RUTO** parādās displejā un visas uztveramās radio stacijas tiek ieprogrammētas atmiņā atbilstoši to pārraides viļņu stiprumam: vispirms RDS un tālāk FM. Automātiski tiks atskaņota pēdējā saglabātā radio stacija.

Manuālā programmēšana

- Uztveriet vēlamu radio staciju (skatīt "Radio staciju uztveršana").
- Pagrieziet vadības pogu ierīces priekšējā panelī uz augšu (atbilst **PROGRAM**) vai nospiediet **PROG** uz tālvadības pults, lai aktivizētu programmēšanu
- Nospiediet **PRESET +/-** sistēmas augšpusē vai **◀** / **▶** uz tālvadības pults, lai piešķirtu kārtas numurus no 1 līdz 20
- Uzstādījumu apstiprināšanai pagrieziet vadības pogu ierīces priekšējā panelī uz augšu (atbilst **PROGRAM**) vai nospiediet **PROG** uz tālvadības pults
 - tiek parādīts saglabātās radio stacijas kārtas numurs un frekvence.
- Atkārtojiet iepriekš minētās četras darbības citu radio staciju saglabāšanai.
 - Iepriekš saglabāto staciju iespējams dzēst, tās vietā ierakstot citu frekvenci.



SVARĪGI!

Nekad nepieskarieties CD atskaņotāja lēcām.

Diska ievietošana

Ar šo ierīci Jūs varat atskaņot Audio Kompaktdiskus, ieskaitot CD-Recordables (CD ierakstāmie) diskus un CD-Rewritables (CD atkārtoti ierakstāmie) diskus, MP3 CD.

- Tomēr nav iespējams atskaņot CD-ROM, CD-I, CDV, VCD, DVD vai datora CD.
- Nospiediet **SOURCE** sistēmas virspusē un izvēlieties CD avotu vai nospiediet **CD** uz tālvadības pults.
 - Lai atvērtu CD nodalījumu, nospiediet **▲**.
 - atveroties disku nodalījumam, displejā izgaismojas **OPEN**.

- ievietojiet disku ar drukāto pusi uz augšu un atkal nospiediet **▲**, lai aizvērtu disku nodalījumu.
 - displejā parādās **CLOSE**, tad, uzsākot diska saturs skenēšanu, parādās uzraksts **READ DISC** un tiek uzsākta automātiskā diska atskaņošana (ja ne, nospiediet **▶▶**).

Disku atskaņošanas vadības

Lai atskaņotu disku,

- Nospiediet **▶▶** lai sāktu atskaņošanu.
 - Pašreizējā skaņdarba numurs un aizritējušais atskaņošanas laiks tiek rādīti diska atskaņošanas laikā.

Lai izvēlētos citu skaņdarbu,

- Pagrieziet vadības pogu uz priekšējā panelī pa labi vai pa kreisi (atbilst **◀◀◀** / **▶▶▶**) vai nospiediet **◀** / **▶** uz tālvadības pults, līdz vēlamais skaņdarba numurs parādās displejā.
- Lai tieši izvēlētos vēlamu skaņdarbu, varat izmantot arī attiecīgos **ciparu taustiņus (0-9)** uz tālvadības pults.
- Lai ievadītu skaitli, lielāku par 10, uz tālvadības pults vienu vai vairākas reizes nospiediet **SHIFT**, izvēloties pirmo ievadāmo ciparu un tad izmantojiet atbilstošos **ciparu taustiņus (0-9)** nākamā skaitļa ievadīšanai.
- Ja esat izvēlējušies skaņdarba numuru drīz pēc diska ielādēšanas vai pauzes uzstādīšanas, atskaņošanas uzsākšanai nepieciešams nospiegt **▶▶**.

Texta attēlošana atskaņošanas laikā

CD režīmā

- Atkārtoti nospiediet **DISPLAY** uz tālvadības pults sekojošas informācijas attēlošanai.
 - skaņdarba numurs un tā aizritējušais atskaņošanas laiks
 - skaņdarba numurs un tā atlikušais atskaņošanas laiks
 - skaņdarba numurs un tā kopējais atlikušais atskaņošanas laiks

MP3-CD režīmā

- Nospiediet **DISPLAY** uz tālvadības pults lai attēlotu ID-3 informāciju, ja tā ir pieejama.

Lai atrastu pasāžu viena skaņdarba robežas,

1. Turiet pa labi vai pa kreisi pagrieztu vadības pogu uz ierīces priekšējā paneļa (atbilst **◀◀** / **▶▶**) vai nospiediet **◀◀** / **▶▶** uz tālvadības pults.
2. Kad Jūs atpazīstat vēlamu pasāžu, atlaidiet vadības pogu (**◀◀** / **▶▶** uz tālvadības pults) → Turpinās normālā atskaņošana.

Lai beigtu diska atskaņošanu,

- Nospiediet **■**.

Lai pārtrauktu atskaņošanu,

- Nospiediet **▶▶** atskaņošanas laikā → Displejs sastingst, un aizritējušais atskaņošanas laiks mirgo, kad atskaņošana ir pārtraukta.
- Lai atjaunotu atskaņošanu, vēlreiz nospiediet **▶▶**.

Piezīmes:

Diska atskaņošana apstāsies arī tad, ja:

- CD nodalījums tiek atvērts.
- disks ir noskanējis līdz beigām.
- Jūs izvēlaties citu skaņas avotu: FM, USB vai AUX.
- Jūs pārslēdzat ierīci gaidīšanas režīmu.
- iestājas automātiskās izslēgšanās laiks

Visu diska celiņu skenēšana

- lai atskaņotu vienu pēc otras katra skaņdarba pirmās 10 sekundes, nospiediet **INTRO** uz tālvadības pults. → **INTRO** izgaismojas displejā. → Atskaņošana tiks uzsākta no attiecīgā diska pirmā celiņa

Skenēšanas pārtraukšana

- Nospiediet **INTRO** uz tālvadības pults, līdz **INTRO** uzraksts pazūd.

MP3 disku atskaņošana

1. Ievietojiet MP3 disku. → Diska nolaišanās laiks var pārsniegt 10 sekundes, atkarībā no diskā ierakstīto skaņdarbu skaita.
2. Nospiediet **ALBUM +/-**, lai izvēlētos vēlamo albumu.
3. Turiet pa labi vai pa kreisi pagrieztu vadības pogu uz ierīces priekšējā paneļa (atbilst **◀◀** / **▶▶**) vai nospiediet **◀** / **▶** uz tālvadības pults, lai izvēlētos vēlamo celiņu. → Albūmu kārtas numuri mainīsies atbilstoši tam, kā tiek sasniegts albūma pirmais celiņš, spiežot uz **◀◀** (**◀** uz tālvadības pults) vai sasniegts pēdējais albūma celiņš, spiežot uz **▶▶** (**▶** uz tālvadības pults).
4. Atskaņošanas uzsākšanai nospiediet **▶▶**.

Izmantojamie MP3 formāti:

- ISO 9660, Joliet
- Maksimālais virsrakstu skaits: 512 (tas atkarīgs no failu nosaukumu garuma)
- Maksimālais albumu skaits: 255
- Izmantojamās iztveršanas frekvences: 32 kHz, 44.1 kHz, 48 kHz
- Izmantojamie datu pārraides ātrumi: 32~256 (Kbps), mainīgs datu pārraides ātrums

Dažādi atskaņošanas režīmi: atskaņošana jauktā secībā (SHUFFLE) un atkārtota atskaņošana (REPEAT)

Jūs varat izvēlēties un mainīt dažādus atskaņošanas režīmus pirms atskaņošanas vai atskaņošanas laikā. REPEAT (atkārtošanas) režīmi var tikt kombinēti ar PROGRAM.

Jūs varat izvēlēties un mainīt dažādus atskaņošanas režīmus pirms atskaņošanas.

1. Lai izvēlētos Jūsu atskaņošanas režīmu pirms atskaņošanas vai atskaņošanas laikā, nospiediet **SHUFFLE** vai **REPEAT** uz tālvadības pults, līdz displejs rāda izvēlēto funkciju: → **SHUFFLE** (jaukšana) parādās, ja jauktas secības atskaņošana ir aktivizēta, un pazūd, ja izslēgta. → Ja **REPEAT** parādās laikā, kad **TRK** mirgo displeja panelī, tas norāda, ka pašreizējais ieraksts tiks atskaņots atkārtoti. → Ja **REPEAT ALL** parādās, tas norāda, ka visi diska ieraksti tiks atskaņoti atkārtoti. → MP3 CD diskam, ja abi **REPEAT** un **TRK** mirgo displeja panelī, tas norāda, ka pašreizējais ieraksts tiks atskaņots atkārtoti. → MP3 CD diskam, ja abi **REPEAT** un **RLB** mirgo displeja panelī, tas norāda, ka pašreizējais albums tiks atskaņots atkārtoti.
2. Spiediet **▶▶**, lai sāktu atskaņošanu, ja ierīce atrodas STOP pozīcijā. → Ja esat izvēlējušies **SHUFFLE**, atskaņošana sāksies automātiski.
3. Lai turpinātu normālu atskaņošanu, nospiediet atbilstoši **SHUFFLE** vai **REPEAT** taustiņu, kamēr dažādu **SHUFFLE** vai **REPEAT** režīmi pazūd no displeja.
- Jūs varat nospiegt arī **■**, lai atceltu atskaņošanas režīmu.

Piezīme:

- *Atkārtošanas un jauktas secības atskaņošanas funkcijas nevar tikt aktivizētas vienlaicīgi.*

Skaņdarbu numuru programmēšana

Skaņdarbu programmēšana ir iespējama, kad atskaņošana ir pārtraukta. Līdz 20 skaņdarbiem var tikt saglabāti atmiņā jebkurā Jums tīkamā secībā. Ja vēlaties, viens skaņdarbs var tikt saglabāts vairāk nekā vienu reizi.

1. Pagrieziet vadības pogu uz ierīces priekšējā paneļa uz augšu (atbilst **PROGRAM**) vai nospiediet **PROG** uz tālvadības pults programmēšanas režīmu aktivizēšanai. → izgaismojas celiņu numuri.
2. Turiet pa labi vai pa kreisi pagrieztu vadības pogu uz ierīces priekšējā paneļa (atbilst **◀◀** / **▶▶**) vai nospiediet **◀** / **▶** uz tālvadības pults, lai izvēlētos vēlamo celiņu.
- attiecībā uz MP3 CD, nospiediet **ALBUM +/-** uz tālvadības pults, lai izvēlētos vēlamo celiņa numuru.
3. Pagrieziet vadības pogu uz ierīces priekšējā paneļa uz augšu (atbilst **PROGRAM**) vai nospiediet **PROG** uz tālvadības pults, lai saglabāšanai apstiprinātu izvēlēto celiņa numuru. → Displejā parādās P-X, kur X apzīmē nākamā saglabājamā celiņa numuru.
4. Atkārtojiet 2. un 3. soli visu izvēlēto celiņu ieprogrammēšanai. → atskaņošana tiks automātiski atsākta no pirmā ieprogrammētā celiņa gadījumā, ja mēģināsiet ieprogrammēt vairāk kā 20 celiņus.
5. Nospiediet **■** izešanai no programmēšanas režīma. → displejā parādās **PROG**.
6. Lai uzsāktu saglabātās diska programmas atskaņošanu, nospiediet tieši **▶▶**.

Programmas dzēšana

- Jūs varat dzēst programmu:
- Pagriežot vadības pogu ierīces priekšējā panelī uz augšu (atbilst **PROGRAM**) vai atkal nospiežot **PROG** uz tālvadības pults
- vienreiz nospiežot **■**, STOP režīmā;
- divreiz nospiežot **■**, atskaņošanas laikā; → **PROG** izdziest no ekrāna
- atverot CD nodalījumu.