

Toujours là pour vous aider

Enregistrez votre produit et obtenez de l'assistance sur le site
www.philips.com/support



BTB2370



Mode d'emploi

PHILIPS

Table des matières

1 Important	2	7 Informations sur le produit	18
Sécurité	2	Caractéristiques techniques	18
		Informations de compatibilité USB	19
2 Votre microchaîne	3	Formats de disque MP3 pris en charge	19
Introduction	3	Types de programme RDS	20
Contenu de l'emballage	3		
Présentation de l'unité principale	4	8 Dépannage	21
Présentation de la télécommande	5		
		9 Avertissement	23
3 Mise en route	7	Conformité	23
Connexion des enceintes	7	Protection de l'environnement	23
Connexion de l'antenne FM	7	Protection de votre produit	24
Alimentation	7		
Préparation de la télécommande	8		
Démonstration des fonctionnalités	8		
Réglage de l'horloge	8		
Mise sous tension	8		
4 Lecture	10		
Lecture à partir d'un disque	10		
Lecture à partir d'un périphérique USB	10		
Contrôle de la lecture	10		
Permet d'accéder à une piste.	11		
Programmation des pistes	11		
Lecture des fichiers de périphériques			
Bluetooth	11		
5 Écoute de la radio	13		
Écoute de stations de radio DAB+	13		
Écoute de stations de radio FM	14		
6 Autres fonctions	16		
Réglage de l'alarme	16		
Réglage de l'arrêt programmé	16		
Écoute de la musique à partir d'un			
périphérique externe	16		
Charge de vos appareils	17		

1 Important

Sécurité

- Assurez-vous que l'espace libre autour de l'appareil est suffisant pour la ventilation.
- Utilisez uniquement les pièces de fixation ou accessoires spécifié(e)s par le fabricant.
- Utilisation des piles ATTENTION – Pour éviter les fuites de piles pouvant endommager le produit ou entraîner des blessures corporelles ou des dégâts matériels, respectez les consignes suivantes :
 - Installez la batterie correctement, avec les signes + et - orientés comme indiqué sur le produit.
 - Enlevez la pile lorsque le produit n'est pas utilisé pendant une période prolongée.
 - La batterie ne doit pas être exposée à une chaleur excessive (lumière du soleil, feu ou source assimilée).
- Votre produit ne doit pas être exposé à des fuites ou éclaboussures.
- Ne placez pas d'objets susceptibles d'endommager votre produit à proximité de celui-ci (par exemple, objets remplis de liquide ou bougies allumées).
- Si la fiche d'alimentation ou un coupleur d'appareil est utilisé comme dispositif de sectionnement, celui-ci doit rester facilement accessible.



Avertissement

- Ne retirez jamais le boîtier de l'appareil.
- Ne graissez jamais aucun composant de cet appareil.
- Ne posez jamais l'appareil sur un autre équipement électrique.
- Conservez l'appareil à l'abri des rayons du soleil, des flammes nues et de toute source de chaleur.
- Ne regardez jamais le rayon laser émis par l'appareil.
- Veillez à maintenir un accès facile au cordon d'alimentation, à la fiche ou à l'adaptateur pour débrancher l'appareil.

2 Votre microchaîne

Félicitations pour votre achat et bienvenue dans le monde de Philips ! Pour profiter pleinement de l'assistance offerte par Philips, enregistrez votre produit à l'adresse suivante : www.philips.com/welcome.

Introduction

Avec cet appareil, vous pouvez :

- écouter de la musique à partir de disques, d'appareils compatibles Bluetooth, de périphériques de stockage USB ou d'autres périphériques externes ;
- écouter des programmes de stations de radio DAB (Digital Audio Broadcasting) ou FM.

Vous pouvez profiter de l'un des effets sonores suivants :

- **Balance** (équilibré), **Clear** (clair), **Powerful** (puissant), **Warm** (chaud) et **Bright** (lumineux)

L'appareil prend en charge les formats multimédias suivants :

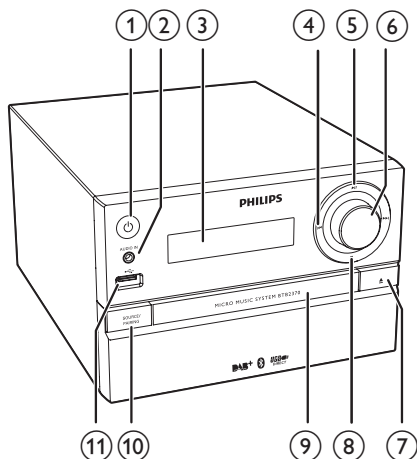



Contenu de l'emballage

Vérifiez et identifiez les différentes pièces contenues dans l'emballage :

- Unité principale
- 2 enceintes avec câbles
- 1 antenne filaire FM
- Télécommande (avec une pile AAA)
- Guide de démarrage rapide
- Fiche de sécurité et d'avertissement


Présentation de l'unité principale




- ①  **1**
- Permet d'allumer ou d'éteindre l'unité.
 - Permet de passer en mode veille ou en mode veille d'économie d'énergie.

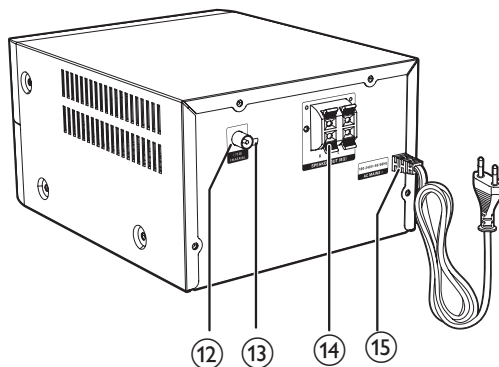
- ② **AUDIO IN**
- Prise d'entrée audio (3,5 mm) permettant de brancher un appareil audio externe.


- ③ **Afficheur**


- ④  **4**
- Permet de passer à la piste précédente/suivante.
 - Permet d'effectuer une recherche dans une piste, un disque ou un périphérique USB.
 - Permet de régler une station de radio de votre choix.
 - Permet de régler l'heure.

- ⑤  **5**
- Permet de lancer, d'interrompre ou de reprendre la lecture.

- ⑥ **Bouton de volume**
- Permet de régler le volume.



- ⑦  **7**
- Permet d'ouvrir ou de fermer le logement du disque.

- ⑧  **8**
- Permet d'arrêter la lecture ou de supprimer un programme.

- ⑨ **Logement du disque**

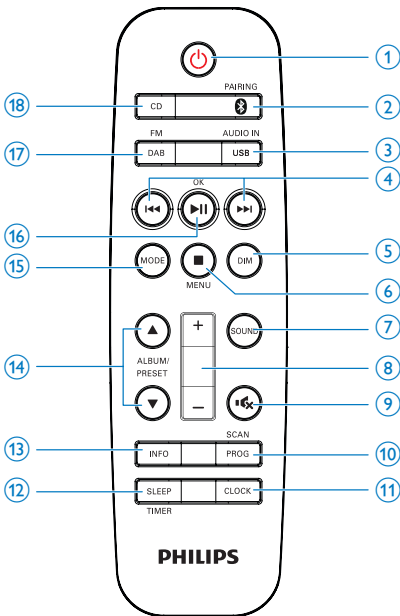
- ⑩ **SOURCE/PAIRING**
- Appuyez pour sélectionner une source : DISC, BLUETOOTH, USB, DAB, TUNER, AUDIO IN.
 - En mode Bluetooth avec deux périphériques connectés, maintenez enfoncé pendant 3 secondes pour déconnecter le premier périphérique connecté et accéder au mode de couplage.
 - En mode Bluetooth avec un seul périphérique connecté, maintenez enfoncé pendant 3 secondes pour accéder au mode de couplage.

- ⑪  **11**
- Prise USB.

- ⑫ **FM AERIAL**
- prise antenne FM.

- ⑬ **Microprise USB**
 - Uniquement pour la mise à niveau DAB.
- ⑭ **SPEAKER OUT**
 - Prises d'enceinte.
- ⑮ **AC MAINS ~**
 - Prise secteur.

Présentation de la télécommande



- ① **⏻**
 - Permet d'allumer ou d'éteindre l'unité.
 - Permet de passer en mode veille ou en mode veille d'économie d'énergie.
- ② **🔗 /PAIRING**
 - Appuyez pour sélectionner la source BT (Bluetooth).
 - En mode Bluetooth avec deux périphériques connectés, maintenez enfoncé pendant

3 secondes pour déconnecter le premier périphérique connecté et accéder au mode de couplage.

- En mode Bluetooth avec un seul périphérique connecté, maintenez enfoncé pendant 3 secondes pour accéder au mode de couplage.

- ③ **ENTRÉE USB/AUDIO**
 - Appuyez à plusieurs reprises pour sélectionner la source USB ou AUDIO IN.
- ④ **⏮ / ⏭**
 - Permet de passer à la piste précédente/suivante.
 - Permet d'effectuer une recherche dans une piste, un disque ou un périphérique USB.
 - Permet de régler une station de radio de votre choix.
 - Permet de régler l'heure.
- ⑤ **DIM**
 - Permet de régler la luminosité de l'écran.
- ⑥ **■ /MENU**
 - Permet d'arrêter la lecture ou de supprimer un programme.
 - Permet d'accéder au menu DAB+ ou FM.
- ⑦ **SON**
 - Permet de sélectionner un effet sonore prédéfini.
- ⑧ **+/-**
 - Permet de régler le volume.
- ⑨ **🔇**
 - Permet de couper et de rétablir le son.
- ⑩ **PROG/SCAN**
 - Permet de programmer des pistes.
 - Permet de programmer des stations de radio.
 - Permet de rechercher des stations de radio FM ou DAB+.

- ⑪ **CLOCK**
 - Permet de régler l'horloge.
 - Permet d'afficher les informations relatives à l'horloge.
- ⑫ **SLEEP/TIMER (Programmeur)**
 - Permet de régler l'arrêt programmé.
 - Permet de régler l'heure de l'alarme.
- ⑬ **INFO**
 - Permet d'afficher des informations sur le disque et sur son état.
 - Pour les stations de radio FM sélectionnées : permet d'afficher les informations RDS (si disponibles).
- ⑭ **ALBUM/PRESET ▲ / ▼**
 - Permet de choisir une présélection radio.
 - Permet de passer à l'album précédent/suivant.
- ⑮ **MODE**
 - Permet de sélectionner le mode répétition ou lecture aléatoire.
- ⑯ **▶||/OK**
 - Permet de lancer, d'interrompre ou de reprendre la lecture.
 - Permet de confirmer une sélection.
 - Permet de basculer entre une diffusion FM stéréo et mono.
- ⑰ **DAB/FM**
 - Appuyez à plusieurs reprises pour sélectionner la source DAB ou FM.
- ⑱ **CD**
 - Permet de sélectionner la source DISC.

3 Mise en route

! Attention

- L'utilisation de commandes ou de réglages, ou de toute autre procédure que celles données dans ce document risque d'exposer l'utilisateur à une utilisation ou à une exposition au laser dangereuse.

Les instructions fournies dans ce chapitre doivent être suivies dans l'ordre énoncé. Si vous contactez Philips, vous devrez fournir les numéros de modèle et de série de cet appareil. Les numéros de série et de modèle sont indiqués à l'arrière de l'appareil. Notez ces numéros ici :

N° de modèle _____

N° de série _____

Connexion des enceintes

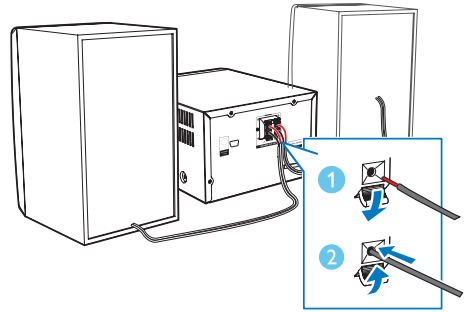
Remarque

- Insérez complètement la section dénudée de chaque câble d'enceinte dans la prise.
- Pour une meilleure qualité sonore, utilisez exclusivement les enceintes fournies.

- 1 Pour l'enceinte droite, repérez les prises marquées de la lettre « R » à l'arrière de l'unité principale.
- 2 Insérez le fil rouge dans la prise (+) rouge, et le fil noir dans la prise (-) noire.
- 3 Pour l'enceinte gauche, repérez les prises marquées de la lettre « L » sur l'unité principale.
- 4 Répétez l'étape 2 pour insérer le câble d'enceinte droite.

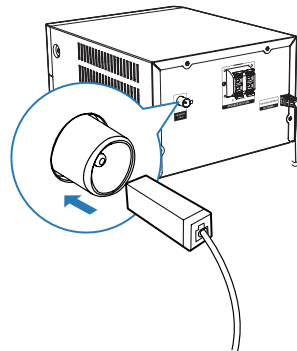
Pour insérer chaque câble d'enceinte :

- 1 Maintenez le volet de la prise enfoncé.
- 2 Insérez le câble d'enceinte entièrement.
- 3 Relâchez le volet de la prise.



Connexion de l'antenne FM

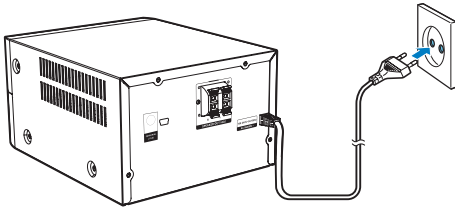
- Avant d'écouter la radio, connectez l'antenne FM fournie à cet appareil.



Alimentation

! Attention

- Risque d'endommagement du produit ! Vérifiez que la tension d'alimentation correspond à la valeur de tension imprimée sous ou au dos de l'appareil.
- Avant de brancher le cordon d'alimentation, vérifiez que vous avez effectué toutes les autres connexions.



Branchez le cordon d'alimentation secteur sur la prise murale.

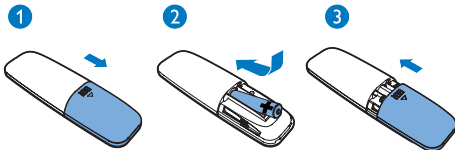
Préparation de la télécommande

! Attention

- Risque d'endommagement du produit ! Retirez les piles de la télécommande si vous ne l'utilisez pas pendant une longue durée.

Pour insérer la pile de la télécommande :

- 1 Ouvrez le compartiment à pile.
- 2 Insérez la pile AAA fournie en respectant la polarité (+/-) indiquée.
- 3 Fermez le compartiment à piles.



Démonstration des fonctionnalités

En mode veille, appuyez sur ■ pour lancer une démonstration des fonctionnalités de cet appareil.

- ↳ Les fonctionnalités apparaissent les unes après les autres sur l'afficheur.
- Pour désactiver la démonstration, appuyez de nouveau sur ■.

Réglage de l'horloge

- 1 En mode d'alimentation, maintenez enfoncé **CLOCK** sur la télécommande pendant 3 secondes.
 - ↳ Le format d'heure [24H] ou [12H] s'affiche.
- 2 Appuyez sur ◀◀ / ▶▶ pour sélectionner le format d'heure [24H] ou [12H].
- 3 Appuyez sur **CLOCK** pour confirmer.
 - ↳ Les chiffres des heures s'affichent et se mettent à clignoter.
- 4 Répétez les étapes 2 et 3 pour régler l'heure et les minutes, et sélectionner la synchronisation de l'horloge avec une radio RDS ou une station DAB transmettant des signaux horaires.

☰ Remarque

- Si vous n'appuyez sur aucune touche dans les 90 secondes, l'unité quitte le mode de réglage de l'horloge automatiquement.

✱ Conseil

- Vous pouvez appuyer sur **CLOCK** pour afficher les informations de l'horloge en mode d'alimentation.

Mise sous tension

- Appuyez sur Ⓞ.
 - ↳ L'appareil bascule sur la dernière source sélectionnée.

Activation du mode veille

- Appuyez à nouveau sur ϕ pour activer le mode veille de votre appareil.
 - ↳ Si vous avez préalablement réglé l'horloge, celle-ci apparaît sur l'afficheur.

Pour activer le mode veille d'économie d'énergie :

- Maintenez le bouton ϕ enfoncé pendant plus de 3 secondes.
 - ↳ La luminosité de l'afficheur diminue.



Remarque

- Après 15 minutes en mode veille, l'appareil passe automatiquement en mode veille d'économie d'énergie.

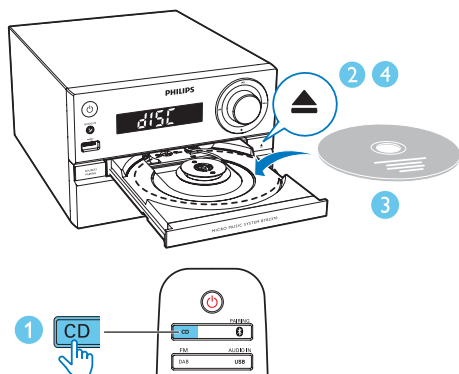
Pour basculer entre le mode veille et le mode veille d'économie d'énergie :

- Maintenez le bouton ϕ enfoncé pendant plus de 3 secondes.

4 Lecture

Lecture à partir d'un disque

- 1 Appuyez sur **CD** pour sélectionner la source **DISC**.
- 2 Appuyez sur **▲** à l'avant de l'appareil pour ouvrir le logement du disque.
- 3 Insérez un disque, face imprimée orientée vers le haut.
- 4 Appuyez de nouveau sur **▲** pour fermer le logement du disque.
↳ La lecture démarre automatiquement.
Si rien ne se produit, appuyez sur **▶||**.

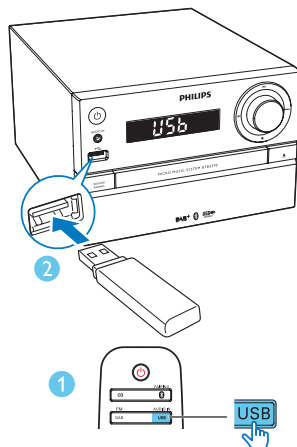


Lecture à partir d'un périphérique USB

Remarque

- Assurez-vous que le périphérique USB contient des fichiers audio compatibles (voir 'Informations sur le produit' à la page 18).

- 1 Appuyez plusieurs fois sur **ENTRÉE USB/AUDIO** pour sélectionner la source **USB**.
- 2 Insérez un périphérique USB dans la prise **USB**.
↳ La lecture démarre automatiquement.
Si rien ne se produit, appuyez sur **▶||**.



Contrôle de la lecture

- ▶||** Permet de lancer, d'interrompre ou de reprendre la lecture.
- Permet d'arrêter la lecture.
- ▲ / ▼** Permet de sélectionner un album ou un dossier.
- ◀◀ / ▶▶** Appuyez sur ces boutons pour passer à la piste précédente/ suivante. Maintenez ces touches enfoncées pour faire une recherche avant/ arrière dans une piste.
- ↺** Permet de lire une piste ou toutes les pistes en boucle.
- ↻** Permet de lire les pistes de façon aléatoire. (Non disponible pour les pistes programmées.)

Permet d'accéder à une piste.

Pour un CD :

Appuyez sur **◀◀ / ▶▶** pour sélectionner une autre piste.

Pour un disque MP3 et un périphérique USB :

- 1 Appuyez sur **ALBUM/PRESET ▲ / ▼** pour sélectionner un album ou un dossier.
- 2 Appuyez sur **◀◀ / ▶▶** pour sélectionner une piste ou un fichier.

Programmation des pistes

Vous pouvez programmer jusqu'à 20 pistes.

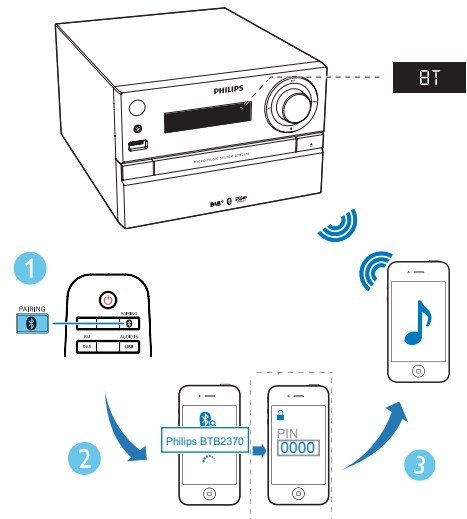
- 1 Arrêtez la lecture, puis appuyez sur **PROG/SCAN** pour activer le mode de programmation.
- 2 Pour les pistes MP3, appuyez sur **ALBUM/PRESET ▲ / ▼** pour sélectionner un album.
- 3 Appuyez sur **◀◀ / ▶▶** pour sélectionner une piste, puis appuyez sur **PROG/SCAN** pour confirmer.
- 4 Répétez les étapes 2 et 3 pour programmer d'autres pistes.
- 5 Appuyez sur **▶||** pour lire les pistes programmées.
 - ↳ Pendant la lecture, **[PROG]** s'affiche.
 - Pour effacer la programmation, arrêtez la lecture, puis appuyez sur **■ / MENU**.

Lecture des fichiers de périphériques Bluetooth

Remarque

- Avant de coupler un appareil avec l'unité, lisez le mode d'emploi de l'appareil afin de vous assurer de la compatibilité Bluetooth.
- La compatibilité n'est pas garantie pour tous les périphériques Bluetooth.
- Tout obstacle situé entre l'appareil et le périphérique peut réduire la portée.
- La portée efficace entre cette unité et votre périphérique Bluetooth correspond à 10 mètres environ.
- L'appareil peut enregistrer jusqu'à 2 périphériques Bluetooth précédemment connectés.

Pour diffuser sans fil de la musique sur l'unité, vous devez coupler votre périphérique compatible Bluetooth avec l'unité.



- 1 Appuyez sur **⓪ / PAIRING** pour sélectionner la source **Bluetooth**.
 - ↳ **[BLUETOOTH]** (Bluetooth) s'affiche.
 - ↳ Le voyant Bluetooth clignote en bleu.

2 Sur votre périphérique prenant en charge la technologie A2DP (Profil de distribution audio avancée), activez le Bluetooth et recherchez les périphériques Bluetooth qui peuvent être couplés (reportez-vous au mode d'emploi de l'appareil).

3 Sélectionnez « **Philips BTB2370** » sur votre périphérique compatible Bluetooth et, si nécessaire, saisissez « 0000 » comme mot de passe de couplage.

↳ Une fois le couplage et la connexion terminés, le voyant Bluetooth reste allumé en bleu et l'unité émet un signal sonore.

↳ « **CONNECTED** » (**COUPLÉ**) s'affiche.

4 Lancez la lecture de la musique sur le périphérique connecté.

↳ La musique est diffusée depuis le périphérique compatible Bluetooth vers cet appareil.

- Si vous ne parvenez pas à trouver « **Philips BTB2370** » ou à coupler cette unité, maintenez enfoncé le bouton **Ⓢ** /**PAIRING** pendant 3 secondes jusqu'à ce que le voyant Bluetooth clignote rapidement afin d'accéder au mode de couplage.

Pour déconnecter le périphérique compatible Bluetooth actuel :

- désactivez la fonction Bluetooth sur votre périphérique ; ou
- mettez le périphérique hors de portée.

Coupler et connecter un deuxième appareil

Vous pouvez coupler et connecter en même temps deux périphériques compatibles Bluetooth au maximum pour cette unité.

Connexion et lecture à partir d'un deuxième périphérique compatible Bluetooth

1 Maintenez enfoncé **Ⓢ** /**PAIRING** pendant 3 secondes jusqu'à ce que le voyant Bluetooth clignote rapidement pour accéder au mode de couplage.

2 Couplez et connectez un deuxième périphérique à cette unité.

3 Lancez la lecture de la musique de l'autre périphérique connecté.

- Pour lire la musique de l'autre périphérique connecté, vous devez tout d'abord arrêter la diffusion de musique du périphérique actuel.
- Pour déconnecter le premier périphérique connecté, maintenez le bouton **Ⓢ** /**PAIRING** enfoncé pendant 3 secondes jusqu'à ce que le voyant Bluetooth clignote rapidement pour accéder au mode de couplage.

5 Écoute de la radio



Conseil

- Placez l'antenne aussi loin que possible du téléviseur ou de toute autre source de rayonnement.
- Assurez-vous que vous avez connecté l'antenne FM fournie.
- Pour une réception optimale, déployez entièrement l'antenne FM et modifiez-en la position.

Écoute de stations de radio DAB+

La fonction DAB+ permet une diffusion audio numérique via un réseau d'émetteurs. Ce système offre un plus grand choix, une meilleure qualité sonore et davantage d'informations.

Réglage des stations de radio DAB+



Remarque

- Assurez-vous que l'antenne est entièrement déployée.

- 1 Appuyez plusieurs fois sur **DAB/FM** pour sélectionner la source **DAB**.
↳ **[SCAN]** (balayage) s'affiche brièvement. Ensuite, **[FULL SCAN]** (balayage intégral) s'affiche.
- 2 Appuyez sur **OK** pour démarrer le balayage intégral.
↳ L'appareil mémorise automatiquement toutes les stations de radio DAB+ et diffuse la première station disponible.
↳ La liste des stations est mémorisée dans l'appareil. Lorsque vous allumez l'appareil la fois suivante, le balayage des stations ne s'effectue pas.



Remarque

- Si aucune station de radio DAB+ n'est disponible, **[NO DAB]** (aucune DAB) s'affiche, suivi de **[FULL SCAN]** (balayage intégral) à nouveau.

Pour vous régler sur une station à partir de la liste des stations disponibles :

- En mode DAB+, appuyez sur **◀◀ / ▶▶** à plusieurs reprises pour naviguer parmi les stations DAB+ disponibles.

Mémorisation automatique des stations de radio DAB+



Remarque

- De nouvelles stations et de nouveaux services seront ajoutés à la diffusion DAB+ de temps en temps. Pour bénéficier des nouvelles stations et des nouveaux services DAB+ disponibles, effectuez régulièrement un balayage intégral.

- 1 En mode DAB+, maintenez enfoncé **PROG/SCAN** pendant plus de 3 secondes.
↳ L'appareil recherche et mémorise toutes les stations de radio DAB+ disponibles et diffuse la première station disponible.
- 2 Appuyez sur **◀◀ / ▶▶** pour sélectionner une station mémorisée automatiquement, puis appuyez sur **OK** pour confirmer.

Mémorisation manuelle des stations de radio DAB+



Remarque

- Vous pouvez mémoriser jusqu'à 20 stations de radio DAB+ présélectionnées.

- 1 Sélectionnez une station de radio DAB+.
- 2 Appuyez sur **PROG/SCAN** pour activer le mode de mémorisation.
- 3 Appuyez sur **ALBUM/PRESET ▲ / ▼** pour sélectionner un numéro de présélection.

- 4 Appuyez sur **PROG/SCAN** pour confirmer.
↳ Le nom de la station présélectionnée s'affiche.
- 5 Pour programmer plus de stations DAB+, répétez les étapes ci-dessus.
- 6 Appuyez sur **ALBUM/PRESET ▲ / ▼** pour sélectionner une station mémorisée manuellement, puis appuyez sur **OK** pour confirmer.

Remarque

- Pour effacer une station de radio DAB+ présélectionnée, mémorisez une autre station à sa place.

Affichage des informations DAB+

- Lorsque vous écoutez la radio DAB+, appuyez plusieurs fois sur **INFO** pour faire défiler les informations suivantes (si disponibles) :
 - Nom de la station
 - Message texte RDS
 - Dynamic Label Segment (DLS)
 - Type d'émission
 - Nom de l'ensemble
 - Fréquence
 - Taux d'erreur du signal
 - Débit binaire
 - Type audio (DAB, DAB+)
 - Temps
 - Date

Utilisation du menu DAB+

- 1 En mode DAB+, appuyez sur **■ / MENU** pour accéder au menu DAB+.
- 2 Appuyez sur **◀◀ / ▶▶** pour faire défiler les options du menu :
 - **[FULL SCAN]** (balayage intégral) : permet de rechercher et de mémoriser toutes les stations de radio DAB+ disponibles.

- **[MANUAL]** (manuel) : permet de sélectionner une station DAB+ manuellement.
- **[PRUNE]** (nettoyer) : permet de supprimer toutes les stations non valides de la liste des stations.
- **[SYSTEM]** (système) : permet de régler les paramètres système.

- 3 Pour sélectionner une option, appuyez sur **OK**.

- 4 Si une sous-option est disponible, répétez les étapes 2 et 3.

[SYSTEM] (système)

- **[RESET]** (réinitialisation) : permet de rétablir tous les réglages par défaut.
- **[UPGRADE]** (mise à niveau) : permet de mettre à niveau le logiciel, le cas échéant.
- **[SWVER]** (version du logiciel) : permet d'afficher la version du logiciel de cette unité.

Remarque

- Si aucun bouton n'est actionné au bout de 30 secondes, l'afficheur quitte ce menu.

Écoute de stations de radio FM

Réglage d'une station de radio

- 1 Appuyez plusieurs fois sur **DAB/FM** pour sélectionner la source Tuner.
- 2 Maintenez le bouton **◀◀ / ▶▶** enfoncé pendant 3 secondes.
↳ La radio se règle automatiquement sur une station présentant un signal puissant.
- 3 Répétez l'étape 2 pour régler d'autres stations de radio.

Pour régler une station dont le signal est faible :

- Appuyez plusieurs fois sur **◀◀ / ▶▶** jusqu'à obtention de la réception optimale.

Mémorisation automatique des stations de radio FM



Remarque

- Vous pouvez programmer jusqu'à 20 stations de radio présélectionnées (FM).

- 1 En mode tuner, appuyez sur **■ / MENU** pour accéder au menu tuner FM.
↳ **[SCAN]** (Balayage) s'affiche.
- 2 Appuyez sur **OK**, puis sur **◀◀ / ▶▶** pour faire défiler les options de menu :
 - **[STRONG]** (stations fortes) : permet de rechercher uniquement les stations présentant un signal fort.
 - **[ALL]** (Toutes les stations) : permet de rechercher toutes les stations de radio FM.
- 3 Appuyez sur **OK** pour sélectionner une option, puis sur **■ / MENU** pour quitter le menu.
- 4 En mode tuner FM, appuyez sur **PROG/SCAN**.
↳ Les stations recherchées sont basées sur la sélection à l'étape 2.
↳ L'unité diffuse la première station de radio FM recherchée.

Programmation manuelle des stations de radio FM

- 1 Sélectionnez une station de radio FM.
- 2 Appuyez sur **PROG/SCAN** pour activer le mode de mémorisation.
↳ **[PROG]** (programme) clignote.
- 3 Appuyez plusieurs fois sur **ALBUM/PRESET ▲ / ▼** pour sélectionner une fréquence radio.

- 4 Appuyez de nouveau sur **PROG/SCAN** pour confirmer.
↳ La fréquence de la station présélectionnée s'affiche.
- 5 Pour programmer plus de stations FM, répétez les étapes ci-dessus.



Remarque

- Pour effacer une station présélectionnée, mémorisez une autre station à sa place.

Sélection d'une station de radio présélectionnée

- En mode FM, appuyez sur **ALBUM/PRESET ▲ / ▼** pour sélectionner une fréquence radio mémorisée, puis appuyez sur **OK** pour confirmer.

Affichage des informations RDS

Le système RDS (Radio Data System) est un service qui permet aux stations FM d'afficher des informations supplémentaires.

- 1 Sélectionnez une station RDS.
- 2 Appuyez plusieurs fois sur **INFO** pour parcourir les informations suivantes (si disponibles) :
 - Message texte radio
 - Type d'émission
 - Fréquence

Sélection d'une diffusion stéréo ou mono




Remarque

- La diffusion en stéréo est le réglage par défaut du mode tuner.
- Pour les stations dont les signaux sont faibles : choisissez le réglage de son monaural afin d'améliorer la réception.

- En mode tuner FM, appuyez sur **OK** pour basculer entre une diffusion mono et stéréo.

6 Autres fonctions

- ↳ Si le programmeur est désactivé, [TIMER OFF] (arrêt programmé désactivé) s'affiche et  disparaît.

Conseil

- Si la source DISC/USB est sélectionnée mais qu'aucun disque n'a été inséré ou qu'aucun périphérique USB n'est connecté, l'unité se règle automatiquement sur la source tuner.

Réglage de l'alarme

Cet appareil peut être utilisé comme un radio-réveil. Vous pouvez sélectionner la source d'alarme **DISC, USB, DAB** ou **FM**.

Remarque


- Assurez-vous que vous avez correctement réglé l'horloge.

- 1 En mode veille, maintenez le bouton **SLEEP/TIMER** enfoncé pendant 3 secondes.
 - ↳ Les chiffres des heures s'affichent et se mettent à clignoter.
- 2 Appuyez plusieurs fois sur **◀◀/ ▶▶** pour sélectionner une source (DISC, USB, DAB ou FM).
- 3 Appuyez sur la touche **SLEEP/TIMER** pour confirmer.
 - ↳ Les chiffres des heures commencent à clignoter.
- 4 Répétez les étapes 2 et 3 pour régler l'heure et les minutes, puis réglez le volume de l'alarme.

Remarque

- Si vous n'appuyez sur aucun bouton dans les 90 secondes, l'unité quitte le mode de réglage du programmeur automatiquement.

Pour activer ou désactiver l'alarme :

- Appuyez sur **SLEEP/TIMER** à plusieurs reprises pour afficher les informations d'alarme et activer ou désactiver l'alarme.
 - ↳ Si le programmeur est activé,  s'affiche.

Réglage de l'arrêt programmé

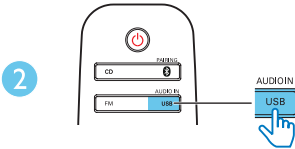
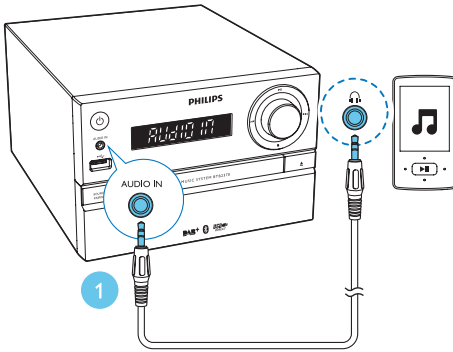
- Pour définir l'arrêt programmé, lorsque l'unité est allumée, appuyez sur **SLEEP/TIMER** à plusieurs reprises pour sélectionner une durée (en minutes).
 - ↳ Lorsque l'arrêt programmé est activé, **zZ** s'affiche. Dans le cas contraire, **zZ** disparaît.

Écoute de la musique à partir d'un périphérique externe

Vous pouvez écouter la musique d'un appareil externe connecté à l'unité via un câble audio.

- 1 Appuyez plusieurs fois sur **ENTRÉE USB/AUDIO** pour sélectionner la source **AUDIO IN**.
- 2 Connectez un câble audio (non fourni) entre :
 - la prise **AUDIO IN** (3,5 mm) de l'unité ;
 - et la prise casque d'un appareil externe.

- 3 Lancez la lecture de la musique depuis le périphérique externe connecté (voir le manuel d'utilisation du périphérique).



- 2 Branchez le produit sur le secteur:
↳ Une fois que l'appareil est reconnu, la charge commence.

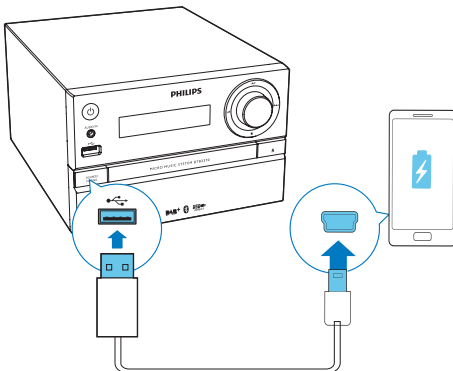
Remarque

- Gibson Innovations ne garantit pas la compatibilité de ce produit avec tous les appareils.

Charge de vos appareils

Avec cette microchaîne, vous pouvez charger vos périphériques externes, comme votre téléphone portable, votre lecteur MP3 ou d'autres périphériques mobiles.

- 1 Utilisez un câble USB pour connecter le port USB du produit au port USB de vos périphériques.



7 Informations sur le produit



Remarque

- Les informations sur le produit sont sujettes à modifications sans notification préalable.

Caractéristiques techniques

Amplificateur

Puissance de sortie totale	Maximum 70 W
Réponse en fréquence	50 -20 KHz, +/-3 dB
Distorsion harmonique totale	< 1 %
Rapport signal / bruit (pondéré A)	≥ 75 dBA
AUDIO IN	600 mV+/-100 mV RMS 22 kOhm

Disque

Type de laser	Semi-conducteur
Diamètre du disque	12 cm / 8 cm
Disques pris en charge	CD-DA, CD-R, CD-RW, MP3-CD
CNA audio	24 bits/44,1 kHz
Distorsion harmonique totale	<3% (1 kHz)
Réponse en fréquence	20Hz - 20kHz (44,1kHz)
Rapport signal/bruit	≥ 80 dBA

Bluetooth

Version Bluetooth	V2.1+EDR
Bande de fréquence Bluetooth	Bande ISM 2,4 GHz - 2,48 GHz
Portée	10 m (sans obstacle)

USB

Version USB Direct	2.0 ultrarapide
Charge USB	5 V, 500 mA

Tuner (FM)

Gamme de fréquences	87,5-108 MHz
Grille de syntonisation	50 kHz
Sensibilité	
- Mono, rapport signal/bruit 26 dB	≤ 22 dBf
- Stéréo, rapport signal/bruit 46 dB	≥ 48 dBf
Sélectivité de recherche	≤ 32 dBf
Distorsion harmonique totale	< 3 %
Rapport signal/bruit	≥ 45 dB

DAB

Gamme DAB	170 MHz - 240 MHz
Sensibilité	≥ - 90 dBm

Enceintes

Impédance	8 ohms
Enceinte	Haut-parleur de graves 100 mm, tweeter 20 mm
Sensibilité	83 +/- 3 dB/m/W

Informations générales

Alimentation par secteur	100V-240V, 50/60 HZ
Consommation électrique en mode de fonctionnement	≤ 25W
Consommation électrique en mode veille d'économie d'énergie	≤ 0,5 W
Dimensions	
- Unité principale (l x H x P)	180 x 121 x 227 mm
- Enceinte (l x H x P)	140 x 260 x 182 mm
Poids	
- Unité principale	1,62 kg
- Enceinte	2 x 1,72 kg

- Nom de fichier dans Unicode UTF8 (longueur maximale : 32 octets)
- Fichiers FLAC

Formats USB non pris en charge :

- Albums vides : un album vide est un album ne contenant pas de fichiers MP3/WMA. Il n'apparaît pas sur l'afficheur.
- Les formats de fichiers non pris en charge sont ignorés. Par exemple, les documents Word (.doc) ou les fichiers MP3 dont l'extension est .dlf sont ignorés et ne sont pas lus.
- Fichiers audio WMA, AAC, WAV et PCM
- Fichiers WMA protégés contre la copie (DRM) (.wav, .m4a, .m4p, .mp4, .aac)
- Fichiers WMA au format Lossless
- FLAC via USB

Informations de compatibilité USB

Périphériques USB compatibles :

- Mémoires flash USB (USB 2.0 ou USB 1.1)
- Lecteurs flash USB (USB 2.0 ou USB 1.1)
- Cartes mémoire (lecteur de carte supplémentaire requis pour votre appareil)

Formats USB pris en charge :

- USB ou format de fichier mémoire : FAT12, FAT16, FAT32 (taille du secteur : 512 octets)
- Débit binaire MP3 (taux de données) : 32 - 320 Kbit/s et débit binaire variable
- Imbrication de répertoires jusqu'à 8 niveaux
- Nombre d'albums/dossiers : 99 maximum
- Nombre de pistes/titres : 999 maximum
- ID3 tag version 2.0 ou ultérieure

Formats de disque MP3 pris en charge

- ISO9660, Joliet
- Nombre de titres maximum : 128 (selon la longueur des noms de fichier)
- Nombre d'albums maximum : 99
- Fréquences d'échantillonnage prises en charge : 32 kHz, 44,1 kHz, 48 kHz
- Débits binaires pris en charge : 32 - 256 (Kbit/s), débits variables

Types de programme RDS

NO TYPE	Aucun type de programme RDS
NEWS	Services d'actualités
AFFAIRS	Politique et actualités
INFO	Émissions spéciales d'information
SPORT	Sports
EDUCATE	Éducation et formation avancée
DRAMA	Pièces radiophoniques et littérature
CULTURE	Culture, religion et société
SCIENCE	Science
VARIED	Programmes de divertissement
POP M	Musique pop
ROCK M	Rock
MOR M	Musique légère
LIGHT M	Musique classique légère
CLASSICS	Musique classique
OTHER M	Émissions musicales
WEATHER	Temps
FINANCE	Finances
CHILDREN	Programmes pour la jeunesse
SOCIAL	Affaires sociales
RELIGION	Religion
PHONE IN	Émissions à ligne ouverte
TRAVEL	Voyage
LEISURE	Loisirs
JAZZ	Jazz
COUNTRY	Musique country
NATION M	Musique nationale
OLDIES	Vieux succès, classiques
FOLK M	Folk
DOCUMENT	Documentaire
TES	Test d'alarme
ALARM	Réveil

8 Dépannage



Avertissement

- Ne retirez jamais le boîtier de l'appareil.

Pour que votre garantie reste valide, n'essayez jamais de réparer le système vous-même. En cas de problème lors de l'utilisation de cet appareil, vérifiez les points suivants avant de faire appel au service d'assistance. Si aucune solution à votre problème n'a été trouvée, visitez le site Web Philips (www.philips.com/support). Lorsque vous contactez Philips, placez votre appareil à portée de main et gardez le numéro de modèle et le numéro de série à disposition.

Pas d'alimentation

- Assurez-vous que l'adaptateur secteur de l'appareil est correctement branché.
- Assurez-vous que la prise secteur est alimentée.
- L'appareil dispose d'une fonction d'économie d'énergie. Par conséquent, le système s'éteint automatiquement 15 minutes après la fin de la lecture de la piste lorsqu'aucune commande n'a été utilisée.

Pas de son ou son faible

- Permet de régler le volume.
- Vérifiez que les enceintes sont bien connectées.
- Vérifiez si les câbles d'enceinte dénudés sont fixés.

Aucune réponse de l'appareil

- Débranchez et rebranchez la prise d'alimentation secteur, puis rallumez l'appareil.

La télécommande ne fonctionne pas.

- Avant d'appuyer sur une touche de fonction, commencez par sélectionner la source appropriée à l'aide de la télécommande (au lieu de passer par l'unité principale).
- Rapprochez la télécommande de l'appareil.

- Insérez la pile en respectant la polarité (signes +/–) conformément aux indications.
- Remplacez la pile.
- Dirigez la télécommande directement vers le capteur situé à l'avant de l'appareil.

Aucun disque détecté

- Insérez un disque.
- Assurez-vous que le disque est inséré avec la face imprimée orientée vers le haut.
- Attendez que la condensation sur la lentille se soit évaporée.
- Remplacez ou nettoyez le disque.
- Utilisez un CD finalisé ou un disque dont le format est compatible.

Impossible d'afficher certains fichiers du périphérique USB

- Le nombre de dossiers ou de fichiers du périphérique USB dépasse une certaine limite. Il ne s'agit pas d'un dysfonctionnement de l'appareil.
- Le format de ces fichiers n'est pas pris en charge.

Périphérique USB non pris en charge

- Le périphérique USB est incompatible avec l'appareil. Essayez un autre périphérique.

Mauvaise qualité de la réception radio

- Éloignez l'appareil de votre téléviseur ou autre source de rayonnement.
- Connectez et déployez entièrement l'antenne fournie.

La lecture est impossible sur l'appareil alors que la connexion Bluetooth a réussi.

- Le périphérique ne permet pas de lire de la musique sur l'appareil sans fil.

La qualité audio devient médiocre après connexion d'un périphérique Bluetooth.

- La réception Bluetooth est faible. Déplacez le périphérique plus près de l'appareil ou enlevez tout obstacle entre eux.

Impossible de connecter Bluetooth à cette unité.

- Le périphérique ne prend pas en charge les profils requis par l'appareil.
- La fonction Bluetooth du périphérique n'est pas activée. Reportez-vous au mode d'emploi du périphérique pour savoir comment activer la fonction.

- L'appareil n'est pas en mode de couplage.
- L'appareil est déjà connecté à un autre périphérique Bluetooth. Déconnectez ce périphérique, puis réessayez.

Le téléphone portable associé ne cesse de se connecter et de se déconnecter.

- La réception Bluetooth est faible. Déplacez le périphérique plus près de l'appareil ou enlevez tout obstacle entre eux.
- Certains téléphones portables peuvent se connecter et se déconnecter sans cesse, lorsque vous effectuez ou terminez un appel. Ceci n'indique pas une défaillance de l'appareil.
- Sur certains périphériques, la connexion Bluetooth se désactive automatiquement pour économiser l'énergie. Ceci n'indique pas une défaillance de l'appareil.

Le programmeur ne fonctionne pas.

- Réglez correctement l'horloge.
- Activez le programmeur.

Les réglages de l'horloge/du programmeur sont effacés.

- Une coupure de courant s'est produite ou la prise d'alimentation a été débranchée. Réglez à nouveau l'horloge/le programmeur.

9 Avertissement

Toute modification apportée à cet appareil qui ne serait pas approuvée expressément par Gibson Innovations peut invalider l'habilitation de l'utilisateur à utiliser l'appareil.

Conformité

CE 0890

Déclaration de conformité

Par la présente, Gibson Innovations déclare que ce produit est conforme aux exigences essentielles et autres dispositions pertinentes de la directive 1999/5/CE. La déclaration de conformité est disponible sur le site www.philips.com/support.

Cet appareil présente l'étiquette suivante :



Protection de l'environnement

Mise au rebut de votre produit et de la pile en fin de vie



Cet appareil a été conçu et fabriqué avec des matériaux et des composants de haute qualité pouvant être recyclés et réutilisés.



Ce symbole sur un produit indique que ce dernier est conforme à la directive européenne 2012/19/UE.



Ce symbole signifie que le produit contient des piles conformes à la directive européenne 2013/56/EU, qui ne doivent pas être mises au rebut avec les déchets ménagers. Renseignez-vous sur votre système local de gestion des déchets d'équipements électriques et électroniques et sur la mise au rebut des piles. Respectez la réglementation locale et ne jetez pas ce produit et les piles avec les ordures ménagères. La mise au rebut correcte de vos anciens appareils et des piles aide à préserver l'environnement et la santé.

Retrait des piles jetables

Pour retirer les piles jetables, consultez la section consacrée à l'installation des piles.

Informations sur l'environnement

Tout emballage superflu a été supprimé. Nous avons fait notre possible pour permettre une séparation facile de l'emballage en trois matériaux : carton (boîte), polystyrène moussé (qui amortit les chocs) et polyéthylène (sacs, feuille protectrice en mousse).

Votre appareil se compose de matériaux recyclables et réutilisables à condition d'être démontés par une entreprise spécialisée.

Respectez les réglementations locales pour vous débarrasser des emballages, des piles usagées et de votre ancien équipement.



Les logos et la marque de nom [®] Bluetooth sont des marques déposées de Bluetooth SIG, Inc. ; toutes les utilisations de ces marques par Gibson sont régies par des accords de licence. Toutes les autres marques et noms commerciaux appartiennent à leurs propriétaires respectifs.

Protection de votre produit

- N'insérez pas d'autres objets que des disques dans le compartiment du disque.
- N'insérez pas de disques gondolés ou fissurés dans le compartiment du disque.
- Lorsque vous n'utilisez pas l'appareil pendant une période prolongée, retirez les disques du compartiment du disque.
- Utilisez uniquement un chiffon en microfibre pour nettoyer le produit.



Remarque

- La plaque signalétique est située à l'arrière du produit.



2015 © Gibson Innovations Limited. All rights reserved.

This product has been manufactured by, and is sold under the responsibility of Gibson Innovations Ltd., and Gibson Innovations Ltd. is the warrantor in relation to this product.

Philips and the Philips Shield Emblem are registered trademarks of Koninklijke Philips N.V. and are used under license from Koninklijke Philips N.V.

BTB2370_12_UM_V1.0

