

Rádi vám vždy pomůžeme

Zregistrujte svůj výrobek a získajte podporu na adrese
www.philips.com/support



HTL3140B

HTL3140S



Příručka pro uživatele

PHILIPS

Obsah

1	Důležité informace	2	7	Specifikace výrobku	14
	Nápověda a podpora	2			
	Bezpečnost	2			
	Péče o výrobek	3	8	Řešení problémů	16
	Péče o životní prostředí	3			
	Prohlášení o shodě	4			
2	Vaše zařízení SoundBar	4			
	Hlavní jednotka	4			
	Dálkový ovladač	5			
	Konektory	6			
	Bezdrátový subwoofer	6			
3	Připojení a nastavení	7			
	Párování se subwooferem	7			
	Umístění	7			
	Připojení k televizoru	7			
	Připojení zvuku z televizoru a jiných zařízení	8			
4	Používání přístroje SoundBar	9			
	Nastavení hlasitosti	9			
	Zvolte zvuk	9			
	Přehrávejte zvuk prostřednictvím rozhraní Bluetooth	10			
	Připojení Bluetooth přes funkci NFC	11			
	přehrávač MP3	11			
	Paměťová zařízení USB	11			
	Automatický pohotovostní režim	12			
	Nastavení jasu displeje	12			
	Použití továrních nastavení	12			
5	Aktualizace softwaru	13			
	Ověření verze softwaru	13			
	Aktualizace softwaru prostřednictvím rozhraní USB	13			
6	Přípevnění na zeď	14			

1 Důležité informace

Před použitím výrobku si pečlivě přečtete všechny pokyny a ujistěte se, že jim rozumíte. Pokud v důsledku neuposlechnutí těchto pokynů dojde k poškození přístroje, záruka na přístroj zanikne.

Nápověda a podpora

Více informací o online podpoře naleznete na adrese www.philips.com/support a můžete:

- stáhnout uživatelskou příručku a stručný návod k rychlému použití
- shlédnout výukové video programy (jsou k dispozici pouze pro vybrané modely)
- nalézt odpovědi na nejčastější dotazy (FAQ)
- odeslat nám e-mail s dotazem
- chatovat s jedním z našich zástupců podpory.

Postupujte podle pokynů na této webové stránce, vyberte jazyk a zadejte příslušné číslo modelu výrobku.

Můžete také požádat o pomoc kontaktováním střediska péče o zákazníky ve své zemi. Předtím, než se obrátíte na podporu, poznamenejte si číslo modelu a sériové číslo výrobku. Tyto informace naleznete na zadní nebo spodní straně výrobku.

Bezpečnost

Nebezpečí požáru nebo úrazu elektrickým proudem!

- Výrobek ani jeho příslušenství nikdy nevystavuje dešti ani jinému působení vody. Do blízkosti výrobku nikdy neumísťujte nádoby s vodou, například vázy. Pokud se tekutiny rozlijí na výrobek nebo do něj, ihned jej odpojte od síťové zásuvky. Obráťte se na středisko péče o zákazníky a nechte výrobek před dalším užíváním zkontrolovat.
- Nikdy neumísťujte výrobek ani jeho příslušenství do blízkosti otevřeného ohně nebo jiných zdrojů tepla ani na přímé sluneční světlo.
- Nikdy nevkládejte žádné předměty do ventilačních nebo jiných otvorů na výrobku.
- Pokud je jako odpojovací zařízení použito síťové napájení nebo sdružovač, mělo by být odpojovací zařízení připraveno k použití.
- Před bouřkou odpojte výrobek od síťové zásuvky.
- Při odpojování napájecího kabelu vždy tahejte za zástrčku, nikdy za kabel.

Nebezpečí zkratu nebo požáru!

- Před připojením výrobku k síťové zásuvce ověřte, že její napětí se shoduje s údajem na zadní nebo spodní straně výrobku. Výrobek nikdy nepřipojujte k síťové zásuvce s jiným napětím.

Nebezpečí zranění nebo poškození výrobku!

- Nepokládejte výrobek ani žádné jiné předměty na napájecí kabely nebo na jiné elektrické zařízení.
- Při převozu výrobku při teplotě nižší než 5 °C jej před připojením k síťové zásuvce rozbalte a počkejte, dokud se jeho teplota nevyrovná teplotě v místnosti.
- Části výrobku mohou být vyrobeny ze skla. Zacházejte s ním opatrně, předejdete tak zranění nebo poškození.

Nebezpečí přehřívání!

- Nikdy výrobek neumísťujte do uzavřených prostorů. Po všech stranách výrobku ponechte vždy volný prostor nejméně 10 cm (z důvodu zajištění proudění vzduchu). Zajistěte, aby nedošlo k zakrytí ventilačních otvorů na výrobku závěsy nebo jinými předměty.

Nebezpečí kontaminace!

- Nekombinujte různé baterie (staré a nové nebo uhlíkové a alkalické apod.).
- V případě nesprávného vložení baterií hrozí nebezpečí výbuchu. Baterii vyměňte pouze za stejný nebo ekvivalentní typ.
- Pokud jsou baterie vybité nebo pokud nebudete dálkový ovladač delší dobu používat, vyjměte je.
- Baterie obsahují chemikálie, proto by se měly likvidovat odpovídajícím způsobem.

Nebezpečí spolknutí baterií!

- Výrobek či dálkový ovladač může obsahovat knoflíkovou baterii, která by mohla být spolknuta. Uchovávejte baterii vždy mimo dosah malých dětí! V případě spolknutí může baterie způsobit vážné zranění nebo smrt. Během dvou hodin od okamžiku spolknutí může dojít k vážným vnitřním popáleninám.
- Pokud máte podezření, že baterie byla spolknuta nebo umístěna do jakékoli části těla, okamžitě vyhledejte lékařskou pomoc.
- Při výměně baterií vždy udržujte veškeré nové i použité baterie mimo dosah dětí. Po výměně baterie zkontrolujte, zda je přihrádka na baterie bezpečně uzavřena.
- V případě, že není možné přihrádku na baterie bezpečně uzavřít, přestaňte výrobek používat. Udržujte výrobek mimo dosah dětí a obraťte se na výrobce.



Toto je přístroj CLASS II s dvojitou izolací a bez ochranného zemnění.

Péče o výrobek

K čištění výrobku používejte pouze utěrku z mikrovláken.

Péče o životní prostředí

Likvidace starého výrobku a baterie



Výrobek je navržen a vyroben z vysoce kvalitního materiálu a součástí, které lze recyklovat a znovu používat.



Symbol na výrobku znamená, že výrobek splňuje evropskou směrnici 2012/19/EU.



Symbol na výrobku znamená, že výrobek obsahuje baterie splňující evropskou směrnici 2013/56/EU, takže nemůže být likvidován společně s běžným domácím odpadem. Zjistěte si informace o místním systému sběru tříděného odpadu elektrických a elektronických výrobků a baterií. Dodržujte místní předpisy a nikdy nelikvidujte výrobek nebo baterie společně s běžným domácím odpadem. Správnou likvidací starých výrobků a baterií pomůžete předejít negativním dopadům na životní prostředí a lidské zdraví.

Likvidace baterií

Chcete-li odstranit baterie, podívejte se do sekce instalace baterií.

Prohlášení o shodě

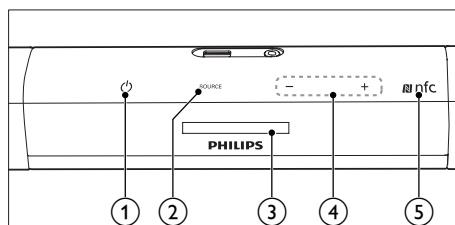
Tento výrobek odpovídá požadavkům Evropské unie na vysokofrekvenční odrušení. Společnost Gibson Innovations tímto prohlašuje, že tento výrobek vyhovuje zásadním požadavkům a dalším příslušným ustanovením směrnice 2014/53/EU. Prohlášení o shodě naleznete na stránkách www.p4c.philips.com.

2 Vaše zařízení SoundBar

Gratulujeme k nákupu a vítáme vás mezi uživateli výrobků společnosti Philips! Pokud chcete využít všechny výhody podpory nabízené společností Philips, zaregistrujte svůj přístroj SoundBar na adrese www.philips.com/support.

Hlavní jednotka

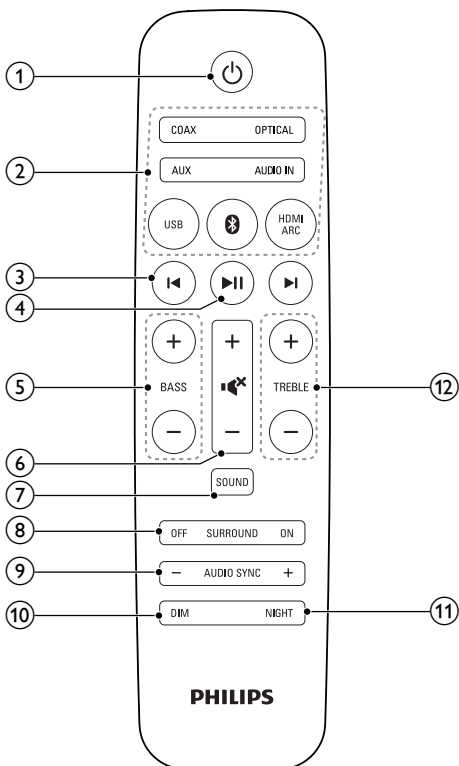
V této části je uveden přehled hlavní jednotky.



- ① **⏻ (Pohotovostní režim – zapnuto/Indikátor pohotovostního režimu)**
 - Zapnutí přístroje SoundBar nebo přepnutí do pohotovostního režimu.
 - Když je přístroj SoundBar v pohotovostním režimu, svítí indikátor pohotovostního režimu červeně.
- ② **SOURCE**
Výběr zdroje vstupu pro zařízení SoundBar.
- ③ **Panel displeje**
- ④ **+/- (Hlasitost)**
Zvýšení nebo snížení hlasitosti.
- ⑤ **Značka NFC**
Klepnutím na zařízení podporující technologii NFC na značce navážete připojení Bluetooth.

Dálkový ovladač

V této části je uveden přehled dálkového ovladače.

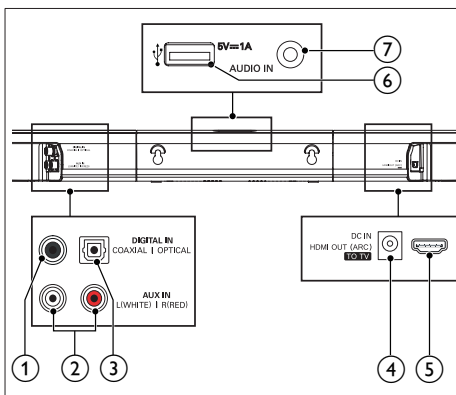


- ① **⏻ (Pohotovostní režim – zapnuto)**
Zapnutí přístroje SoundBar nebo přepnutí do pohotovostního režimu.
- ② **Tlačítka zdroje**
HDMI ARC: Přepnutí zdroje na připojení HDMI ARC.
📶: Přepnutí do režimu Bluetooth.
USB: Přepnutí do režimu USB.
OPTICAL: Přepnutí zdroje zvuku na připojení optickým kabelem.
COAX: Přepnutí zdroje zvuku na připojení koaxiálním kabelem.

- ③ **⏮ / ⏭ (Předchozí/Následující)**
Přeskočení na předchozí nebo následující skladbu v režimu USB.
- ④ **⏮ || (Přehrát/Pozastavit)**
 - Spuštění, pozastavení nebo obnovení přehrávání v režimu USB.
- ⑤ **BASS +/-**
Zvýšení nebo snížení hloubek.
- ⑥ **Ovládání hlasitosti**
 - +/-: Zvýšení nebo snížení hlasitosti.
 - 📴: Úplné ztlumení nebo obnovení zvuku.
- ⑦ **SOUND**
Výběr režimu zvuku.
- ⑧ **SURROUND ON/OFF**
Výběr prostorového nebo stereofonního zvuku.
- ⑨ **AUDIO SYNC +/-**
Zvýšení nebo snížení zpoždění zvuku.
- ⑩ **DIM**
Nastavení jasu panelu displeje zařízení SoundBar.
- ⑪ **NIGHT**
Zapnutí nebo vypnutí nočního režimu.
- ⑫ **TREBLE +/-**
Zvýšení nebo snížení výšek.

Konektory

V této části je uveden přehled konektorů, které jsou k dispozici v zařízení SoundBar.



① DIGITAL IN-COAXIAL

Připojení ke koaxiálnímu výstupu zvuku na televizoru nebo digitálním zařízení.

② AUX IN (L/R)

Připojení k analogovému výstupu zvuku na televizoru nebo analogovém zařízení.

③ DIGITAL IN-OPTICAL

Připojení k optickému výstupu zvuku na televizoru nebo digitálním zařízení.

④ DC IN

Připojení k napájení.

⑤ HDMI OUT (ARC) - TO TV

Připojení ke vstupu HDMI na televizoru.

⑥

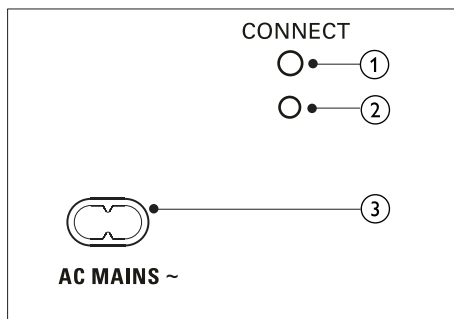
- Vstup zvuku z paměťového zařízení USB.
- Aktualizace softwaru tohoto výrobku.
- Nabíjení zařízení USB.

⑦ AUDIO IN

Vstup zvuku, např. z MP3 přehrávače (3,5mm konektor).

Bezdrátový subwoofer

Zařízení SoundBar se dodává s bezdrátovým subwooferem.



① CONNECT (připojení)

Stisknutím tlačítka vstoupíte do režimu párování subwooferu.

② Indikátor subwooferu

- Při zapnutí napájení se indikátor rozsvítí.
- Během bezdrátového párování mezi subwooferem a hlavní jednotkou indikátor rychle bíle bliká.
- Je-li párování úspěšné, kontrolka se rozsvítí bíle.
- Pokud se párování nezdaří, indikátor pomalu bíle bliká.

③ AC MAINS~

Připojení k napájení.

3 Připojení a nastavení

Tato část popisuje připojení zařízení SoundBar k televizoru a k dalším zařízením a jeho další nastavení.

Informace o základním připojení přístroje SoundBar a příslušenství najdete ve Stručném návodu k rychlému použití.

Poznámka

- Identifikační údaje a hodnoty napájení najdete na typovém štítku na zadní nebo spodní straně výrobku.
- Před provedením nebo změnou libovolného připojení zkontrolujte, zda jsou všechna zařízení odpojena od síťové zásuvky.

Párování se subwooferem

Bezdrátový subwoofer se automaticky spáruje se zařízením SoundBar a vytvoří bezdrátové připojení, jakmile zapnete zařízení SoundBar a subwoofer.

Pokud není z bezdrátového subwooferu slyšet žádný zvuk, proveďte spárování subwooferu ručně.

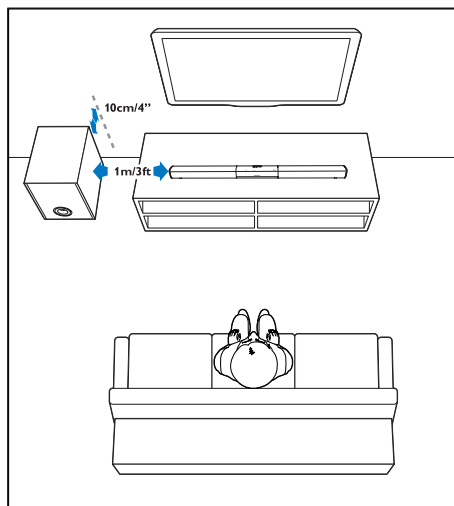
- 1 Zapněte zařízení SoundBar a subwoofer.
↳ Pokud je připojení k zařízení SoundBar ztraceno, kontrolka na subwooferu pomalu bíle bliká.
- 2 Stisknutím tlačítka **CONNECT** (připojit) na subwooferu vstupte do režimu párování.
↳ Indikátor na subwooferu rychle bíle bliká.
- 3 Na dálkovém ovladači během šesti sekund stiskněte dvakrát tlačítko **◀** a jednou tlačítko **BASS +**, poté podržte tlačítko **SURROUND ON**.
↳ Je-li párování úspěšné, kontrolka na subwooferu se rozsvítí bíle.

↳ Pokud se párování nezdaří, indikátor na subwooferu pomalu bíle bliká.

- 4 Pokud se párování nezdaří, zopakujte výše uvedené kroky.

Umístění

Subwoofer umístěte minimálně 1 metr od zařízení SoundBar a deset centimetrů od stěny. Nejlepších výsledků dosáhnete, pokud subwoofer umístíte podle následujícího obrázku.

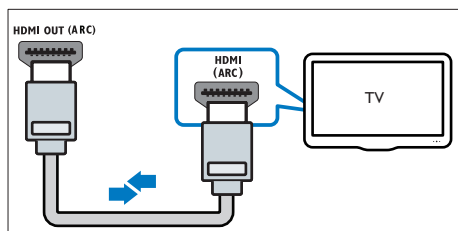


Připojení k televizoru

Připojení přístroje SoundBar k televizoru. Prostřednictvím reproduktorů přístroje SoundBar můžete také poslouchat zvuk televizních programů. Televizor a přístroj SoundBar propojte nejkvalitnějším typem připojení, jaké máte k dispozici.

Připojení k televizoru prostřednictvím rozhraní HDMI (ARC)

Vaše zařízení SoundBar podporuje rozhraní HDMI se standardem ARC (Audio Return Channel). Pokud váš televizor vyhovuje standardu HDMI ARC, můžete si poslechnout zvuk z televizoru prostřednictvím zařízení SoundBar, a to pomocí jediného kabelu HDMI.



- 1 Pomocí kabelu vysokorychlostního rozhraní HDMI propojte konektor **HDMI OUT (ARC)-TO TV** zařízení SoundBar s konektorem **HDMI ARC** televizoru.
 - Konektor **HDMI ARC** televizoru může být označen jinak. Více informací naleznete v uživatelské příručce k televizoru.
- 2 V televizoru zapněte ovládání HDMI-CEC. Více informací naleznete v uživatelské příručce k televizoru.

Poznámka

- Pokud váš televizor nepodporuje standard HDMI ARC, připojte audiokabel, který vám umožní poslouchat zvuk prostřednictvím zařízení SoundBar (viz 'Připojení zvuku z televizoru a jiných zařízení' na straně 8).
- Pokud je televizor vybaven konektorem DVI, lze připojení k televizoru uskutečnit pomocí adaptéru HDMI/DVI. Některé funkce však nemusí být dostupné.

Připojení zvuku z televizoru a jiných zařízení

Prostřednictvím reproduktorů zařízení SoundBar můžete přehrávat zvuk z televizoru nebo jiných zařízení.

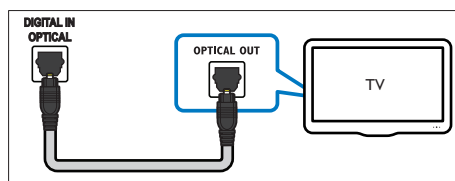
Televizor, zařízení SoundBar a ostatní zařízení propojte nejkvalitnějším typem připojení, jaké máte k dispozici.

Poznámka

- Máte-li zařízení SoundBar propojené s televizorem prostřednictvím připojení HDMI ARC, není nutné používat zvláštní audiokabel. (viz 'Připojení k televizoru prostřednictvím rozhraní HDMI (ARC)' na straně 8)

Možnost 1: Připojení zvuku pomocí digitálního optického kabelu

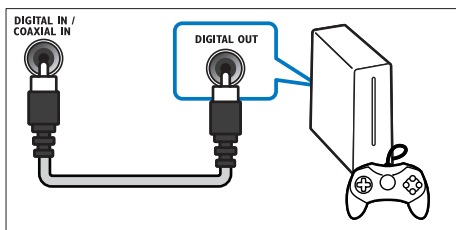
Zvuk nejvyšší kvality



- 1 Pomocí optického kabelu propojte konektor **OPTICAL** zařízení SoundBar s konektorem **OPTICAL OUT** televizoru nebo jiného zařízení.
 - Digitální koaxiální konektor může být označen jako **SPDIF** nebo **SPDIF OUT**.

Možnost 2: Připojení zvuku pomocí digitálního koaxiálního kabelu

Zvuk dobré kvality

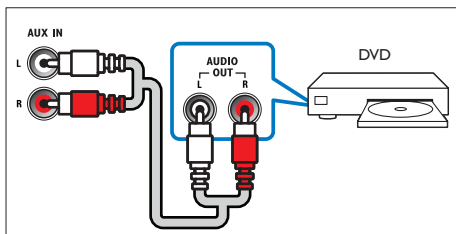


- 1 Pomocí koaxiálního kabelu propojte konektor **COAXIAL** zařízení SoundBar s konektorem **COAXIAL/DIGITAL OUT** televizoru nebo jiného zařízení.
 - Digitální koaxiální konektor může být označen jako **DIGITAL AUDIO OUT**.

Možnost 3: Připojení zvuku pomocí analogových audiokabelů

Zvuk základní kvality

- 1 Pomocí analogového kabelu propojte konektor **AUX** zařízení SoundBar s konektory **AUDIO OUT** televizoru nebo jiného zařízení.



4 Používání přístroje SoundBar

V této části je popsáno použití přístroje SoundBar k přehrávání zvuku z připojených zařízení.

Dříve než začnete

- Proveďte potřebná připojení popsaná ve Stručném návodu k rychlému použití a uživatelském manuálu.
- Přepněte přístroj SoundBar na správný zdroj z jiného zařízení.

Nastavení hlasitosti

- 1 Stisknutím tlačítka **+/- (Hlasitost)** zvýšte nebo snižte úroveň hlasitosti.
 - Pokud chcete zvuk zcela ztlumit, stiskněte tlačítko **⏏ (Ztlumit)**.
 - Pokud chcete zvuk obnovit, stiskněte opět tlačítko **⏏ (Ztlumit)** nebo stiskněte tlačítko **+/- (Hlasitost)**.

Zvolte zvuk

Tato část popisuje volbu ideálního zvuku pro určitý typ obrazu nebo hudby.

Zvukový režim

Výběr předdefinovaných režimů zvuku pro určité typy obrazu nebo hudby.

- 1 Stisknutím tlačítka **SOUND** vyberte možnost zvuku na panelu displeje.
 - **AUTO**: Automatický výběr nastavení zvuku podle přenosu zvuku.

- **POWERFUL:** Vychutnejte si strhující zvuk, který je ideální pro akční videa a hlasité večírky.
- **BALANCED:** Vychutnejte si pomocí přidaných zvukových efektů původní zvuk filmů a hudby.
- **BRIGHT:** Okořeňte nevyrazné filmy a hudbu pomocí přidaných zvukových efektů.
- **CLEAR:** Uslyšíte každý detail v hudbě a jasné hlasy ve filmech.
- **WARM:** Užijte si příjemné mluvené slovo a zpěv v hudbě.
- **PERSONAL:** Přizpůsobte si zvuk podle svých preferencí.

Režim prostorového zvuku

Pomocí různých režimů prostorového zvuku získáte vtahující zvukový zážitek.

- 1 Stisknutím tlačítka **SURROUND ON/OFF** zapnete nebo vypnete prostorový režim.
 - **Zapnuto:** vytváří prostorový zážitek z poslechu.
 - **Vypnuto:** Dvoukanálový stereofonní zvuk. Ideální pro poslech hudby.

ekvalizér

Změna nastavení vysokých (výšky) a nízkých frekvencí (basy) přístroje SoundBar.

- 1 Stisknutím tlačítka **TREBLE +/-** nebo **BASS +/-** upravte frekvenci.

Synchronizace videa a zvuku

Pokud zvuk není synchronní s obrazem, lze nastavit zpoždění zvuku tak, aby zvuk obrazu odpovídal.

- 1 Stisknutím možnosti **AUDIO SYNC +/-** provedete synchronizaci zvuku a obrazu.

Noční režim

Chcete-li poslouchat potichu, noční režim sníží úroveň hlasitých zvuků při přehrávání hudby. Noční režim je k dispozici pouze u zvukových stop kódovaných systémem Dolby Digital.

- 1 Stisknutím možnosti **NIGHT** zapnete nebo vypnete noční režim.

Přehrávejte zvuk prostřednictvím rozhraní Bluetooth

Prostřednictvím připojení Bluetooth můžete zařízení SoundBar připojit k zařízení Bluetooth (jako je například zařízení iPad, iPhone, iPod touch, telefon se systémem Android nebo notebook) a poté můžete poslouchat audio soubory uložené v zařízení prostřednictvím reproduktorů zařízení SoundBar.

Co je potřeba

- Zařízení Bluetooth podporující profil Bluetooth A2DP, AVRCP s technologií Bluetooth verze 3.0 + EDR.
- Maximální provozní dosah mezi zařízením SoundBar a zařízením Bluetooth je přibližně 10 metrů.

- 1 Stisknutím tlačítka **Ⓞ** na dálkovém ovladači přepněte zařízení SoundBar do režimu Bluetooth.
 - ↳ Na panelu displeje se zobrazí blikající zpráva **BT**.
- 2 V zařízení Bluetooth aktivujte technologii Bluetooth, vyhledejte zařízení **PHILIPS HTL3140** a zahajte připojování (informace o aktivaci funkce Bluetooth naleznete v uživatelské příručce zařízení Bluetooth).
 - ↳ Na panelu displeje během propojení bliká zpráva **BT**.
- 3 Počkejte, dokud zařízení SoundBar nevydá zvukový signál (pípnutí).
 - ↳ Pokud je připojení Bluetooth úspěšné, na panelu displeje se zobrazí údaj **BT**.

- ↳ Pokud se připojení nezdaří, na panelu displeje trvale bliká zpráva **BT**.
- 4** Vyberte a přehrajte audio soubory nebo hudbu v zařízení Bluetooth.
- Pokud se během přehrávání vyskytne příchozí hovor; přehrávání hudby se pozastaví. Po skončení hovoru se přehrávání obnoví.
 - Pokud vaše zařízení Bluetooth podporuje profil AVRCP, můžete stisknutím tlačítka **◀/▶** na dálkovém ovladači vynechat skladbu nebo stisknutím tlačítka **▶||** pozastavit nebo obnovit přehrávání.
- 5** Chcete-li ukončit připojení Bluetooth, vyberte jiný zdroj.
- Když přepnete zpět do režimu Bluetooth, připojení Bluetooth zůstane aktivní.

Poznámka

- Přenášení hudby může být přerušeno překážkami mezi připojeným zařízením a zařízením SoundBar: mohou to být například zdi, kovové obaly zakrývající zařízení nebo jiná zařízení nacházející se v blízkosti a pracující na stejné frekvenci.
- Chcete-li své zařízení SoundBar připojit k jinému zařízení Bluetooth, stisknutím a podržením tlačítka **Ⓜ** na dálkovém ovladači odpojte aktuálně připojené zařízení Bluetooth.

Připojení Bluetooth přes funkci NFC

NFC (Near Field Communication) je technologie umožňující bezdrátovou komunikaci s krátkým dosahem mezi zařízeními podporujícími technologii NFC, například mobilními telefony.

Co je potřeba

- Zařízení Bluetooth vybavené funkcí NFC.
- Chcete-li provést párování, klepněte zařízením NFC na značku **NFC** na zařízení SoundBar.

- 1** Zapněte funkci NFC na zařízení Bluetooth (podrobnosti naleznete v uživatelské příručce k zařízení).
- 2** Klepněte zařízením NFC na značku **NFC** na zařízení SoundBar; pokud se ze zařízení SoundBar neozve pípnutí.
 - ↳ Pokud je připojení Bluetooth úspěšné, na panelu displeje se zobrazí údaj **BT**.
 - ↳ Pokud se připojení nezdaří, na panelu displeje trvale bliká zpráva **BT**.
- 3** Vyberte a přehrajte audiosoubory nebo hudbu v zařízení NFC.
 - Chcete-li připojení přerušit, znovu klepněte zařízením NFC na značku **NFC** na zařízení SoundBar.

přehrávač MP3

Po připojení přehrávače MP3 můžete přehrávat své zvukové soubory nebo hudbu.

Co je potřeba

- Přehrávač MP3.
 - 3,5mm stereofonní audiokabel.
- 1** Pomocí 3,5mm stereofonního audiokabelu připojte přehrávač MP3 ke konektoru **AUDIO IN** zařízení SoundBar.
 - 2** Stiskněte tlačítko **AUDIO IN** na dálkovém ovladači.
 - 3** Pomocí tlačítek na přehrávači MP3 vyberte požadované zvukové soubory nebo hudbu a spusťte jejich přehrávání.

Paměťová zařízení USB

Vychutnejte si hudbu z paměťového zařízení USB, jako je přehrávač MP3, paměťové zařízení USB atd.

Co je potřeba

- Paměťové zařízení USB naformátované systémem souborů FAT nebo NTFS,

kompatibilní s normou pro velkokapacitní paměťová zařízení (Mass Storage Class).

- Soubor MP3 nebo WMA na paměťovém zařízení USB

- 1 Připojte k výrobku paměťové zařízení USB.
- 2 Stiskněte tlačítko **USB** na dálkovém ovladači.
- 3 Přehrávání můžete ovládat pomocí dálkového ovladače.

Tlačítko	Akce
▶	Spuštění, pozastavení nebo obnovení přehrávání.
◀ / ▶	Přechod na předchozí nebo následující skladbu.
USB	Opakovaným stisknutím během přehrávání USB zvolíte režim opakovaného či náhodného přehrávání nebo vypnete režim přehrávání.

Poznámka

- Tento výrobek podporuje soubory ve formátu WMA, které byly konvertovány aplikací Windows Media Player (soubory WMA konvertované jinými převaděči formátů nemusí fungovat).
- Tento výrobek nemusí být kompatibilní s určitými typy paměťových zařízení USB.
- Používáte-li prodlužovací kabel USB, rozbočovač USB nebo čtečku více zařízení USB, paměťové zařízení USB nemusí být rozpoznáno.
- Protokoly PTP a MTP pro digitální fotoaparáty nejsou podporovány.
- Neodpojujte paměťové zařízení USB během čtení.
- Hudební soubory s ochranou DRM (MP3, WMA) nejsou podporovány.
- Podpora portu USB: 5 V \approx , 1 A.

Automatický pohotovostní režim

Při přehrávání médií z připojeného zařízení se zařízení SoundBar automaticky přepne do pohotovostního režimu po 15 minutách nečinnosti nebo žádného přehrávání z připojeného zařízení.

Nastavení jasu displeje

Opakovaným stisknutím tlačítka **DIM** můžete vybrat různé úrovně nastavení jasu panelu displeje tohoto výrobku.

Použití továrních nastavení

Výrobek můžete resetovat na výchozí nastavení naprogramovaná z výroby.

- 1 Na dálkovém ovladači stiskněte popořadě během tří sekund tlačítka **Hlasitost -**, **BASS -** a **TREBLE -** v jakémkoli režimu zdroje.
 - ↳ Po obnovení výchozího továrního nastavení se výrobek automaticky vypne a restartuje.

5 Aktualizace softwaru

Chcete-li si zajistit co nejlepší funkčnost a podporu výrobku, pravidelně aktualizujte software na nejnovější verzi.


Co je potřeba


- Připojte výrobek k televizoru přes rozhraní HDMI.

Ověření verze softwaru

Na dálkovém ovladači stiskněte popořadě tlačítka **TREBLE -**, **BASS -**, a **Hlasitost -** v režimu zdroje HDMI ARC.

Aktualizace softwaru prostřednictvím rozhraní USB

- 1 Ověřte nejnovější verzi softwaru na webové stránce www.philips.com/support.
 - Vyhledejte příslušný model a klikněte na možnost „Software a ovladače“.
- 2 Stáhněte software na paměťové zařízení USB.
 - ① Rozbalte stažené soubory, pokud jsou zabalené, a ujistěte se, že rozbalený soubor se jmenuje „HTL3140.BIN“.
 - ② Nahrajte soubor „HTL3140.BIN“ do kořenového adresáře.
- 3 Připojte paměťové zařízení USB ke konektoru  (USB) výrobku.
- 4 Přepněte tento výrobek na zdroj HDMI ARC a televizor přepněte na zdroj HDMI.

- 5 Na dálkovém ovladači během šesti sekund stiskněte dvakrát tlačítko  a jednou tlačítko **Hlasitost +**, poté podržte tlačítko **SURROUND ON**.

↳ Pokud je nalezeno médium s aktualizací, na obrazovce televizoru se zobrazí výzva ke spuštění aktualizace.

↳ Pokud není nalezeno médium s aktualizací, na obrazovce televizoru se zobrazí chybová zpráva. Ujistěte se, že nejnovější verze softwaru tohoto výrobku je v paměťovém zařízení USB.

- 6 Stisknutím tlačítka  spustíte aktualizaci.

- 7 Počkejte na dokončení aktualizace.

↳ Po dokončení aktualizace se výrobek automaticky vypne a opět zapne.



Výstraha

- Po dobu aktualizace softwaru nevyplínejte napájení ani nevyjímejte paměťové zařízení USB, mohli byste přehrávač poškodit.

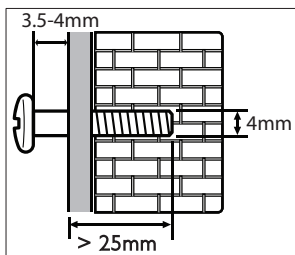
6 Připevnění na zeď

Poznámka

- Nesprávné připevnění na zeď může způsobit vážnou nehodu, zranění nebo škody. Pokud máte jakékoli dotazy, obraťte se na středisko péče o zákazníky ve vaší zemi.
- Před montáží na zeď se ujistěte, že zeď unese váhu zařízení SoundBar.
- Před připevněním na stěnu sejměte gumové nožky ze spodní části zařízení SoundBar. Jinak nebude možné nožky připevnit zpět.

Délka/průměr šroubu

V závislosti na typu připevnění zařízení SoundBar na zeď zkontrolujte, že používáte šrouby správné délky a průměru.



Podívejte se do Stručné příručky k rychlému použití na pokyny pro montáž zařízení SoundBar na zeď.

- 1) Do zdi vyvrtejte dva otvory.
- 2) Vložte do nich hmoždinky a zašroubujte šrouby.
- 3) Na šrouby pověste zařízení SoundBar.

7 Specifikace výrobku

Poznámka

- Specifikace a návrh podléhají změnám bez předchozího upozornění.

Zesilovač

- Celkový výstupní výkon: 200 W RMS (+/- 0,5 dB, 10 % THD)
- Kmitočtová charakteristika: 20 Hz–20 kHz / ± 3 dB
- Odstup signál/šum: >65 dB (CCIR) / (posouzení A)
- Vstupní citlivost:
 - AUX: 900 mV
 - AUDIO IN: 500 mV

Audio

- Vstup digitálního zvuku S/PDIF:
 - Koaxiální: IEC 60958-3
 - Optický: TOSLINK

USB

- Kompatibilita: Vysokorychlostní připojení USB (2.0)
- Podpora tříd: třída velkokapacitní paměťová zařízení USB (MSC)
- Systém souborů: FAT16, FAT32, NTFS
- Podpora souborů s formátem MP3 a WMA
- Vzorkovací frekvence:
 - MP3: 8 kHz, 11 kHz, 12 kHz, 16 kHz, 22 kHz, 24 kHz, 32 kHz, 44,1 kHz, 48 kHz
 - WMA: 44,1 kHz, 48 kHz
- Konstantní přenosová rychlost:
 - MP3: 8–320 kb/s
 - WMA: 32–192 kb/s
- Verze:
 - WMA: V7, V8, V9



Poznámka

- Tento výrobek podporuje soubory ve formátu WMA, které byly konvertovány aplikací Windows Media Player (soubory WMA konvertované jinými převaděči formátů nemusí fungovat).

Bluetooth

- Profily Bluetooth: A2DP, AVRCP
- Verze Bluetooth: 3.0 + EDR
- Frekvenční pásmo / výstupní výkon:
- 2 400–2 483,5 MHz / ≤ 20 dBm
- Frekvence NFC: 13,56 MHz

Připojení bezdrátového reproduktoru

- Frekvenční pásmo: 2 400–2 483,5 MHz
- Výstupní energie: ≤ 20 dBm

Hlavní jednotka

- Napájení:
 - Model (Napájecí adaptér značky Philips): DYS602-210309W; AS650-210-AA309
 - Vstup: 100–240 V~, 50/60 Hz; 1,5 A
 - Výstup: 21 V \equiv , 3,09 A
- Spotřeba energie v pohotovostním režimu: $\leq 0,5$ W
- Impedance reproduktoru
 - Basový reproduktor: 8 ohmů
 - Výškový reproduktor: 16 ohmů
- Reproduktory: 2x (90mm/3,5" x 34mm/1,3") basový reproduktor + 2x 31mm/1,2" výškový reproduktor
- Rozměry (Š x V x H): 843 x 52 x 60 mm
- Hmotnost: 1,4 kg

Subwoofer

- Napájení: 220-240 V~, 50–60 Hz
- Spotřeba energie: 35 W
- Spotřeba energie v pohotovostním režimu: $\leq 0,5$ W
- Impedance: 3 ohmy

- Reproduktory: 1x 134mm (5,25") basový reproduktor
- Rozměry (Š x V x H): 226 x 251 x 306 mm
- Hmotnost: 4,14 kg

Baterie dálkového ovladače

- 1 x AAA-R03-1,5 V

Informace o pohotovostním režimu

- Pokud je výrobek 15 minut nečinný, automaticky se přepne do pohotovostního nebo síťového pohotovostního režimu.
- Spotřeba energie v pohotovostním nebo síťovém pohotovostním režimu je menší než 0,5 W.
- Chcete-li deaktivovat připojení Bluetooth, stiskněte a podržte tlačítko Bluetooth na dálkovém ovladači.
- Chcete-li aktivovat připojení Bluetooth, povolte v zařízení Bluetooth připojení Bluetooth nebo povolte připojení Bluetooth pomocí značky NFC (pokud je to možné).

8 Řešení problémů



Varování

- Nebezpečný úraz elektrickým proudem. Nikdy neodstraňujte kryt výrobku.

Pokud chcete zachovat platnost záruky, neopravujte výrobek sami. Jestliže dojde k problémům s tímto výrobkem, zkontrolujte před vyžádáním servisu následující body. V případě, že problémy trvají, naleznete více informací na stránce www.philips.com/support.

Hlavní jednotka

Tlačítka na přístroje SoundBar nefungují.

- Odpojte přístroj SoundBar několik minut od napájení a poté jej znovu připojte.

Zvuk

Z reproduktorů přístroje SoundBar nevychází žádný zvuk.

- Připojte audiokabel přístroje SoundBar k televizoru nebo dalšímu zařízení. Zvláštní kabel pro zapojení zvuku však nepotřebujete, jsou-li zařízení SoundBar a televizor propojeny prostřednictvím připojení **HDMI ARC**.
- Resetujte zařízení SoundBar na tovární nastavení.
- Na dálkovém ovladači vyberte správný zdroj zvuku.
- Zkontrolujte, zda není vypnutý zvuk.

Z bezdrátového subwooferu nevychází žádný zvuk.

- Připojte bezdrátově subwoofer k zařízení SoundBar (viz 'Párování se subwooferem' na straně 7).

Zkreslený zvuk nebo ozvěna.

- Pokud přehráváte zvuk z televizoru prostřednictvím přístroje SoundBar, zkontrolujte, zda je televizor ztlumen.

Zvuk a obraz nejsou synchronizované.

- Stisknutím možnosti **AUDIO SYNC +/-** provedete synchronizaci zvuku a obrazu.

Na panelu displeje se zobrazí chybová zpráva.

- Pokud se zobrazí zpráva „ERROR“, znamená to, že vstupní formát zvuku není podporován.
- Pokud se zobrazí zpráva „USB ERROR“, znamená to, že připojené zařízení USB není podporováno.
- Pokud začne blikat zpráva „HDMI ARC“, znamená to, že připojený televizor nepodporuje standard HDMI ARC nebo byl detekován nepodporovaný formát zvuku.

Bluetooth

Zařízení se nedokáže připojit k zařízení SoundBar.

- Zařízení nepodporuje profily, jež vyžaduje zařízení SoundBar.
- Neaktivovali jste funkci Bluetooth v zařízení. Informace o aktivaci této funkce naleznete v uživatelské příručce příslušného zařízení.
- Zařízení není správně připojeno. Připojte zařízení správně.
- Zařízení SoundBar je již připojeno k jinému zařízení podporujícímu technologii Bluetooth. Odpojte připojené zařízení a zkuste to znovu.

Kvalita přehrávání zvuku z připojeného zařízení Bluetooth je nízká.

- Příjem prostřednictvím funkce Bluetooth je slabý. Připojené zařízení umístěte blíže k zařízení SoundBar nebo odstraňte překážky mezi druhým zařízením a zařízením SoundBar.

Připojené zařízení Bluetooth se stále zapíná a vypíná.

- Příjem prostřednictvím funkce Bluetooth je slabý. Připojené zařízení umístěte blíže k zařízení SoundBar nebo odstraňte překážky mezi druhým zařízením a zařízením SoundBar.
- Vypněte funkci Wi-Fi v zařízení Bluetooth, abyste předešli rušení.
- U některých zařízení Bluetooth lze připojení Bluetooth automaticky deaktivovat a šetřit tak energii. Není to známkou poruchy zařízení SoundBar.

NFC

Zařízení se nedokáže připojit k zařízení SoundBar prostřednictvím funkce NFC.

- Ujistěte se, že technologie NFC podporuje vaše zařízení.
- Zkontrolujte, zda je v zařízení zapnuta funkce NFC (podrobnosti naleznete v uživatelské příručce zařízení).
- Chcete-li provést párování, klepněte zařízením NFC na značku **NFC** na zařízení SoundBar.



Manufactured under license from Dolby Laboratories. Dolby and the double-D symbol are trademarks of Dolby Laboratories.



The terms HDMI and HDMI High-Definition Multimedia Interface, and the HDMI Logo are trademarks or registered trademarks of HDMI Licensing LLC in the United States and other countries.



The Bluetooth® word mark and logos are registered trademarks owned by Bluetooth SIG, Inc. and any use of such marks by Gibson Innovations Limited is under license. Other trademarks and trade names are those of their respective owners.



The N Mark is a trademark or registered trademark of NFC Forum, Inc. in the United States and in other countries.



Specifications are subject to change without notice

Copyright © 2014 Gibson Innovations Limited. Revised Edition © 2017

This product has been manufactured by, and is sold under the responsibility of Gibson Innovations Ltd., and Gibson Innovations Ltd. is the warrantor in relation to this product. Philips and the Philips Shield Emblem are registered trademarks of Koninklijke Philips N.V. and are used under.

HTL3140B/3140S_12_UM_V7.0

