

Зарегистрируйте свое устройство и получите поддержку на

www.philips.com/welcome

X200



Краткое руководство

PHILIPS



Важные инструкции по безопасности

Предупреждение

- Сеть электропитания представляет потенциальную опасность. Единственным способом отключения питания зарядного устройства является отключение от розетки электросети. Убедитесь, что розетка электросети находится в пределах досягаемости.
- Перед использованием изделия ознакомьтесь со сведениями о безопасности.
- Используйте только указанные в руководстве адаптеры питания.
- Используйте только указанные в руководстве аккумуляторы.
- Не допускайте попадания жидкостей на устройство.
- Во избежание взрыва аккумуляторов устанавливайте аккумуляторы только соответствующего типа.
- Утилизируйте использованные аккумуляторы в соответствии с инструкциями.
- При входящем вызове или при включенном режиме громкой связи расположите телефонную трубку на достаточном расстоянии от уха, чтобы не повредить слух.

1 Обзор

Вызов

MENU/ OK	MENU/ OK	Вход в основное меню
		Регулировка звука
R		Повторный вызов (зависит от параметров сети).
-		Завершение вызовов.
		Включение/выключение динамика.
		Включение/выключение звука микрофона.
#	#a/A	Ввод паузы.

Режим ожидания

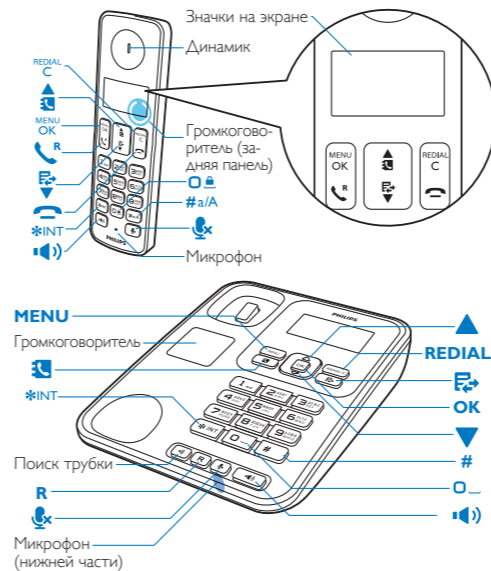
MENU/ OK	MENU/ OK	Вход в основное меню.
REDIAL/ REDIAL/ C	REDIAL/ REDIAL/ C	Открытие списка набранных номеров.
		Телефонная книга
		Журнал вызовов
-		Совершение и прием вызовов.
*INT	*INT	Выполнение внутреннего вызова.
-		Блокировка/разблокировка клавиатуры.
		Совершение и прием вызовов по громкой связи.

В меню

MENU/ OK	MENU/ OK	Подтверждение / выбор / Вход в основное меню
REDIAL/ REDIAL/ C	REDIAL/ REDIAL/ C	Отмена
		Вверх / вниз
-		Выход из меню.

В поле ввода текста

REDIAL/ REDIAL/ C	REDIAL/ REDIAL/ C	Удаление текста
o_		Ввод пробела.
-	#a/A	Переключение между верхним/нижним регистром.



Значки на экране

- Отображает соединение между трубкой и базой. Чем больше полос, тем выше уровень сигнала.
- Горит при просмотре отвеченных входящих вызовов в журнале вызовов.
- Указывает исходящий вызов в списке набранных номеров.
- Мигает при наличии нового пропущенного вызова или при просмотре новых пропущенных вызовов. Горит при повторном просмотре пропущенных вызовов в журнале вызовов.
- Мигает при входящем вызове. Горит во время разговора.
- Громкая связь включена.
- Звук звонка отключен.

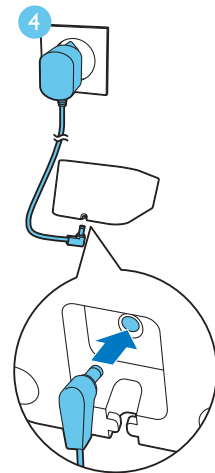
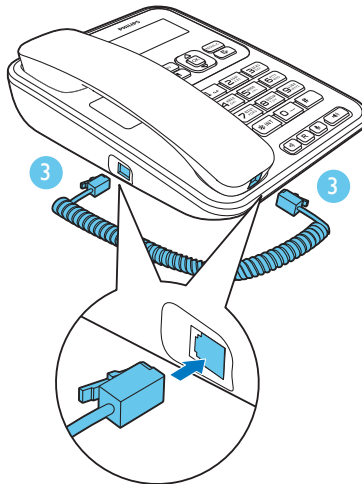
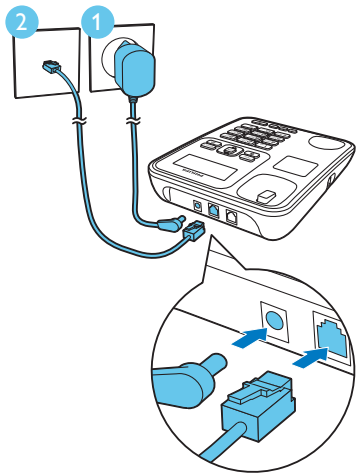
Индикатор голосовых сообщений на телефонной станции: мигает, когда есть сообщения, или горит, когда сообщения прослушаны.
* Если услуга поддерживается поставщиком.

Отображает прокручивание списка и повышение/понижение громкости.

На дисплее показаны не все цифры. Чтобы увидеть оставшиеся, нажмите **REDIAL/C**.

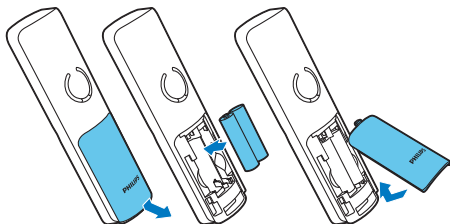
ECO+ Включен режим ECO+.

2 Подключение



3 Подготовка к использованию

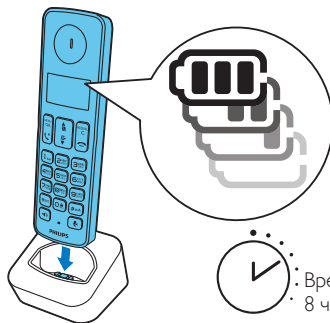
Установка элементов питания




Настройка телефона

- 1 При первом использовании телефона на экране отобразится приветствие (зависит от страны).
- 2 При появлении запроса выберите страну и язык.
- 3 Установка даты и времени.
 - Если используется 12-часовой формат отображения времени, нажмите кнопку ▲ / ▼ и выберите **[am]** или **[pm]** (в зависимости от страны).


Зарядка телефона



 > 70%

 40% - 70%

 10% - 40%

 < 10%

Мигает: батарея разряжена

Заполняется: выполняется зарядка

4 Наслаждайтесь!

Телефонная книга

Добавление записи

- 1 Нажмите кнопку **MENU**.
- 2 Выберите **[Телеф. книга] > [Доб. новый]**.
- 3 Выполните приведенные на экране указания.

Звонок по записи из телефонной книги

- 1 Нажмите кнопку .
- 2 Выберите запись и нажмите .

Прямой доступ

В телефоне есть 2 клавиши прямого доступа (клавиши 1 и 2). Для автоматического набора сохраненного номера в режиме ожидания нажмите и удерживайте эти клавиши. В зависимости от страны кнопки 1 и 2 запрограммированы для доступа к голосовой почте и сервисной службе поставщика услуг (зависит от параметров сети).

Журнал вызовов

Набор номера из журнала вызовов

- 1 Нажмите кнопку .
- 2 Выберите запись и нажмите .

Сохранение записи

- 1 Нажмите  > **MENU** > **[Сохранить]**.
- 2 Выполните приведенные на экране указания.

Удаление записи

- 1 Нажмите  > **MENU** > **[Удалить]**.
- 2 Выполните приведенные на экране указания.

Список набранных номеров

Совершение вызова из списка набранных номеров

- 1 Нажмите кнопку **REDIAL/C**.
- 2 Выберите запись и нажмите .

Сохранение записи


- 1 Нажмите **REDIAL/C** > **MENU** > **[Сохранить]**.
- 2 Выполните приведенные на экране указания.

Удаление записи

- 1 Нажмите **REDIAL/C** > **MENU** > **[Удалить]**.
- 2 Выполните приведенные на экране указания.

Регистрация дополнительных трубок

На базовой станции можно зарегистрировать дополнительные беспроводные телефонные трубки.

- 1 Нажмите кнопку **MENU**.
- 2 Выберите **[Службы] > [Регистр.]**, затем нажмите **OK** для подтверждения.
- 3 Нажмите и 5 секунд удерживайте  на базовой станции.
- 4 Введите системный PIN-код/код доступа (0000).
- 5 Нажмите **OK** для подтверждения PIN-кода/кода доступа.
↳ Регистрация длится менее 2 минут.

Восстановление настроек по умолчанию

Можно восстановить начальные заводские параметры.

- 1 Нажмите кнопку **MENU**.
- 2 Выберите **[Службы] > [Сброс]**, затем нажмите **OK** для подтверждения.
- 3 Выполните приведенные на экране указания.



Примечание

- Выполнив эти действия, вы можете восстановить заводской PIN-код/код доступа.

Технические данные



Батарея

- Philips: 2 аккумулятора NiMH типа AAA 1,2 В 550 мА ч

Используйте только аккумуляторы, входящие в комплект.

Адаптер

Базовая станция и зарядное устройство:

Philips:	MN-A102-E130	S003IV0600040
Вход:	100-240 В~ 50/60 Гц 200 мА	100-240 В~ 50/60 Гц 150 мА
Выход:	6 В 400 мА	6 В 400 мА

Телефонная книга на 50 записей

Журнал вызовов на 20 записей

Время работы в режиме разговора: 16 часов

Время работы в режиме ожидания: 250 часов



Примечание

- Можно установить фильтр DSL, он предотвращает возникновение помех и проблем при идентификации номера, которые может вызывать подключение DSL.

? Часто задаваемые вопросы и ответы

На экране беспроводной трубки отсутствует индикация уровня сигнала.

- Беспроводная телефонная трубка вне диапазона действия базовой станции. Переместите ее ближе к базовой станции.
- Если на экране беспроводной трубки отображается индикация **[Незарегистр.]**, трубку необходимо зарегистрировать.


Что делать, если не удалось подключить дополнительные беспроводные трубки к базовой станции или зарегистрировать их?

Память базовой станции заполнена.

Войдите в меню **MENU** > **[Службы]** >

[Отмен регистр.], чтобы снять регистрацию неиспользуемых трубок, и повторите попытку.

Я выбрал неправильный язык, который не понимаю. Что теперь делать?

- 1 Нажмите  для возврата к экрану режима ожидания.
- 2 Нажмите **MENU** для перехода в главное меню.
- 3 На экране отобразятся следующие опции:
 - [Настр. телеф.] > [Язык]**
 - [Phone setup] > [Language]**
 - [Налаштув. тел.] > [Мова]**
 - [Tel. nustat.] > [Kalba]**
 - [Telef. seadis.] > [Keel]**
 - [Tälr. iestat.] > [Valoda]**
- 4 Выберите одну из них, чтобы перейти к параметрам языка.
- 5 Выберите необходимый язык.

Телефонная трубка находится в режиме поиска. Что делать?

- Убедитесь, что базовая станция подключена к источнику питания.
- Зарегистрируйте беспроводную трубку на базовой станции.
- Переместите беспроводную трубку ближе к базовой станции.

Невозможно изменить настройки голосовой почты, что делать?

Параметры голосовой почты зависят от поставщика услуг. Обратитесь в сервисную службу поставщика услуг для изменения параметров (если поддерживается поставщиком).

Нет индикации на дисплее

- Убедитесь, что аккумуляторы заряжены.
- Проверьте наличие питания и подключение телефона.

Беспроводная трубка в зарядном устройстве не заряжается.

- Убедитесь, что аккумуляторы установлены правильно.
- Убедитесь, что беспроводная трубка правильно установлена в зарядное устройство. Во время зарядки отображается анимированный значок аккумулятора.
- Убедитесь, что сигнал подключения включен. При правильной установке беспроводной трубки в зарядное устройство раздается звуковой сигнал.
- Контакты подзарядки загрязнены. Отсоедините источник питания и протрите контакты влажной тканью.
- Аккумуляторы неисправны. Купите новые с аналогичными характеристиками.

Низкое качество звука (помехи, эхо и т. д.)

- Телефонная трубка расположена рядом с границей рабочего диапазона. Перенесите ее ближе к базовой станции.
- Помехи вызваны расположенными рядом с телефоном электрическими приборами. Поместите базовую станцию на достаточном расстоянии от данных приборов.
- Телефон расположен рядом с толстыми стенами. Поместите базовую станцию на достаточном расстоянии от стен.

Нет сигнала с телефонной трубки.

Убедитесь, что сигнал вызова телефонной трубки включен.

Не отображается идентификация абонента.

- Услуга не активирована. Обратитесь к поставщику услуг.
- Информация об абоненте скрыта или недоступна.



Ознакомьтесь с руководством пользователя, входящим в комплект вашего нового телефона, или скачайте последнюю версию с веб-сайта www.philips.com/support.



Маркировка символом перечеркнутого мусорного бака означает, что данное изделие попадает под действие директивы Европейского совета 2002/96/EC.

2013 © WOOX Innovations Limited.

Все права сохранены.

Philips и эмблема Philips в виде щита являются зарегистрированными товарными знаками компании Koninklijke Philips N.V. и используются компанией WOOX Innovations Limited по лицензии Koninklijke Philips N.V.



QSG_X200
51_RU_V2.0
WK13361