

Aina apuna

Rekisteröi tuote, voit käyttää tukipalvelua osoitteessa
www.philips.com/support



HTD3510
HTD3540
HTD3570

Käyttöopas

PHILIPS

Sisällysluettelo

1 Tärkeää	2	6 Ohjelmiston päivittäminen	18
Turvallisuus	2	Ohjelmistoversion tarkistaminen	18
Tuotteen huolto	3	Ohjelmiston päivittäminen USB- liitännän kautta	18
Ympäristöstä huolehtiminen	3		
Tekijänoikeus	3	7 Tuotetiedot	19
Vaatimustenmukaisuus	3		
		8 Vianmääritys	21
2 Kotiteatterijärjestelmä	4		
Päälaite	4	9 Kielikoodi	23
Kaukosäädin	4		
Liittimet	5	10 Hakemisto	24
3 Liittäminen ja määrittäminen	6		
Kaiuttimien liittäminen	6		
Liittäminen televisioon	7		
Äänen liittäminen televisiosta tai muista laitteista	9		
Kaiuttimien asetusten määrittäminen	9		
Määritä EasyLink (HDMI-CEC-ohjaus)	9		
4 Kotiteatterin käyttäminen	11		
Levyt	11		
Datatieodotot	12		
USB-muistilaitteet	13		
Ääni-, video- ja kuva-asetukset	13		
Radio	14		
MP3-soitin	15		
Äänen valitseminen	15		
5 Asetusten muuttaminen	16		
Kieliasetukset	16		
Kuva- ja videoasetukset	16		
Ääniasetukset	17		
Lapsilukkoasetukset	17		
Näyttöasetukset	17		
Virransäästöasetukset	17		
Oletusasetusten palauttaminen	18		

1 Tärkeää

Perehdy kaikkiin ohjeisiin ennen kuin alat käyttää kotiteatteria. Takuu ei ole voimassa, jos vika johtuu siitä, että ohjeita ei ole noudatettu.

Turvallisuus

Sähköiskun tai tulipalon vaara!

- Älä altista tuotetta tai lisätarvikkeita sateelle tai vedelle. Älä aseta nestettä sisältäviä astioita kuten maljakoita tuotteen lähelle. Jos nesteitä kaatuu tuotteen päälle tai sisään, irrota laite heti verkkopistorasiasta. Ota yhteys Philipsin asiakastukeen, jotta tuote tarkastetaan ennen käyttöä.
- Älä aseta tuotetta tai lisätarvikkeita avotulen tai muiden lämmönlähteiden lähelle tai suoraan auringonvaloon.
- Älä koskaan aseta esineitä ilmastointiaukkoihin tai muihin tuotteen aukkoihin.
- Kun järjestelmän virta katkaistaan laitteen katkaisimesta tai irrottamalla pistoke, laite on helppo ottaa uudelleen käyttöön.
- Akkuja tai paristoja (asennettu) ei saa altistaa korkeille lämpötiloille, esimerkiksi auringonvalolle tai tulelle.
- Irrota tuotteen virtajohto pistorasiasta ennen ukkosmyrskyä.
- Irrota virtajohto aina vetämällä pistokkeesta, ei johdosta.

Oikosulun tai tulipalon vaara!

- Ennen kuin liität tuotteen pistorasiaan, varmista, että virran jännite vastaa laitteen takaseinään tai pohjaan painettua arvoa. Älä liitä tuotetta pistorasiaan, jos jännite ei ole sama.

Loukkaantumisen tai kotiteatterijärjestelmän vaurioitumisen vaara!

- Käytä seinälle kiinnitettävän tuotteen kiinnittämiseen ainoastaan tuotteen mukana toimitettua telineä. Kiinnitä

järjestelmä seinään, joka kestää tuotteen ja telineen painon. Koninklijke Philips Electronics N.V. Philips ei vastaa virheellisestä seinäkiinnityksestä, jonka seurauksena tapahtuu onnettomuus tai vahinko.

- Kiinnitä jalustalle kiinnitettävät kaiuttimet ainoastaan laitteen mukana toimitettuihin jalustoihin. Kiinnitä jalustat kaiuttimiin tiukasti. Sijoita asennetut jalustat tasaiselle pinnalle, joka kestää kaiuttimen ja jalustan yhteispainon.
- Älä koskaan aseta tuotetta tai muita esineitä virtajohtojen tai muiden elektronisten laitteiden päälle.
- Jos tuotetta kuljetetaan alle 5 °C:n lämpötilassa, poista tuote pakkauksesta ja anna sen lämmetä huoneenlämpöiseksi ennen sen liittämistä virtalähteeseen.
- Näkyvää ja näkymätöntä lasersäteilyä, kun laite on auki. Vältä altistumista säteelle.
- Älä kosketa levykelkan sisäistä optista linssiä.
- Jotkin tämän tuotteen osat on voitu valmistaa lasista. Estä loukkaantuminen ja vahingot käsittelemällä tuotetta varovasti.

Ylikuumentumisen vaara!

- Älä koskaan asenna tuotetta ahtaaseen tilaan. Jätä tuotteen ympärille vähintään 10 cm tilaa, jotta ilma pääsee kiertämään. Varmista, että verhot tai muut esineet eivät peitä tuotteen ilmastointiaukkoja.

Saastumisen vaara!

- Käytä aina samanlaisia paristoja yhdessä (älä sekoita esimerkiksi vanhoja ja uusia tai hiili- ja alkalipohjaisia paristoja keskenään).
- Räjähdyksen vaara, jos paristot asetetaan paikalleen väärin. Vaihda vain samanlaiseen tai vastaavaan.
- Poista käytetyt paristot kaukosäätimestä. Poista paristot myös, jos tiedät, ettei kaukosäädintä käytetä pitkään aikaan.
- Paristot ovat ongelmajätettä: toimita käytetyt paristot asianmukaiseen keräyspisteeseen.

Paristojen nielemisvaara!

- Tuote/kaukosäädin saattaa sisältää nappipariston, jonka voi vahingossa niellä. Pidä paristot aina poissa lasten ulottuvilta! Nieltä paristo voi aiheuttaa vakavan vamman tai kuoleman. Pariston nieleminen voi kahdessa tunnissa aiheuttaa vakavia sisäisiä palovammoja.
- Jos epäilet, että paristo on nieltä tai joutunut mihin tahansa ruumiin aukkoon, mene välittömästi lääkäriin.
- Kun vaihdat paristot, pidä aina kaikki uudet ja käytetyt paristot lasten ulottumattomissa. Varmista paristojen vaihtamisen jälkeen, että paristolokero menee kunnolla kiinni.
- Jos paristolokeroa ei saa kunnolla kiinni, lopeta tuotteen käyttäminen. Pidä tuote poissa lasten ulottuvilta ja ota yhteyttä valmistajaan.



Tämä on LUOKAN II laite, jossa on kaksoiseristys ja jossa ei ole maadoitusta.

Tuotteen huolto

- Älä aseta levykelkkaan muita esineitä kuin levyjä.
- Älä aseta naarmuuntuneita tai haljenneita levyjä levykelkkaan.
- Poista levyt levykelkasta, jos laite on käyttämättä pitkään.
- Puhdista laitetta vain mikrokuituliinalla.

Ympäristöstä huolehtiminen



Tuotteen suunnittelussa ja valmistuksessa on käytetty laadukkaita materiaaleja ja osia, jotka voidaan kierrättää ja käyttää uudelleen.

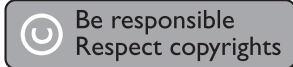


Tuotteeseen kiinnitetty yliiivatun roskakorin kuva tarkoittaa, että tuote kuuluu Euroopan parlamentin ja neuvoston direktiivin 2002/96/EY soveltamisalaan. Tutustu paikalliseen sähkö- ja elektroniikkalaitteiden keräysjärjestelmään. Toimi paikallisten sääntöjen mukaan äläkä hävitä vanhoja tuotteita talousjätteen mukana. Tuotteen asianmukainen hävittäminen auttaa vähentämään ympäristölle ja ihmisille mahdollisesti koituvia haittavaikutuksia.



Tuotteessa on akkuja tai paristoja, joita EU:n direktiivi 2006/66/EY koskee. Niitä ei saa hävittää tavallisen kotitalousjätteen mukana. Tutustu paikalliseen akkujen ja paristojen keräysjärjestelmään. Hävittämällä tuotteet oikein ehkäiset ympäristö- ja henkilöhaittoja.

Tekijänoikeus



Tämä laite sisältää kopiosuojatekniikkaa, joka on suojattu Yhdysvaltain patenteilla ja muilla Rovi Corporationin immateriaalioikeuksilla. Tekniikan valmistustavan selvittäminen ja laitteen purkaminen on kiellettyä.

Vaatimustenmukaisuus

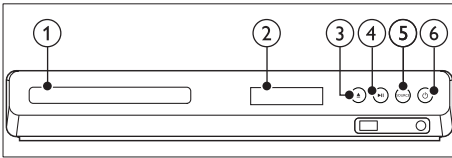


Tämä laite on Euroopan unionin radiohäiriöitä koskevien vaatimusten mukainen.

2 Kotiteatterijärjestelmä

Olet tehnyt erinomaisen valinnan ostaessasi Philipsin laitteen. Käytä hyväksesi Philipsin tuki ja rekisteröi kotiteatteri osoitteessa www.philips.com/welcome.

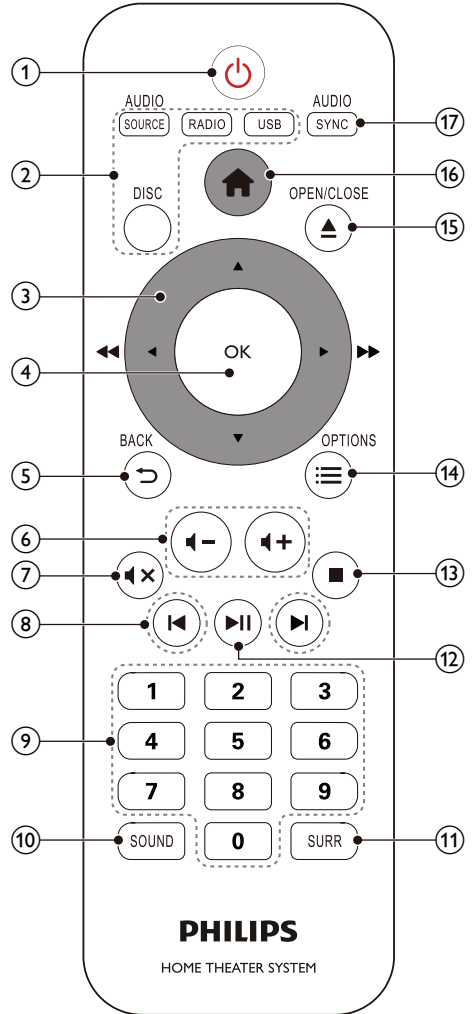
Päälaite



- ① Levyalusta
- ② Näyttö
- ③ ▲ (Avaa/Sulje)
Levykelkan avaaminen tai sulkeminen.
- ④ ►|| (Toisto/Tauko)
Levyn toistamisen aloittaminen, keskeyttäminen ja jatkaminen.
- ⑤ SOURCE
Kotiteatterin ääni- tai videolähteen valitseminen.
- ⑥ ⏻ (Valmiustila)
Kotiteatterin käynnistäminen tai sen siirtäminen valmiustilaan.

Kaukosäädin

Tämä osa sisältää kaukosäätimen esittelyn.



- ① ⏻ (Valmiustila)
 - Kotiteatterin käynnistäminen tai sen siirtäminen valmiustilaan.
 - Kun EasyLink on käytössä, paina painiketta vähintään kolmen sekunnin ajan, jotta kaikki liitetyt HDMI CEC -yhteensopivat laitteet siirtyvät valmiustilaan.

② SOURCE-painikkeet

- **DISC:** vaihtaa levytilaan. Levyvalikon käyttö tai siitä poistuminen levyn toiston aikana.
- **AUDIO SOURCE:** Audiotulolähteen valitseminen.
- **RADIO:** vaihtaa FM-radioon.
- **USB:** Siirtyy USB-muistilaitteeseen.

③ Navigointipainikkeet

- Valikoissa siirtyminen.
- Videotilassa voit pikakelata taakse- tai eteenpäin painamalla vasenta tai oikeaa nuolta. Voit toistaa hitaasti eteen- tai taaksepäin painamalla ylä- tai alanuolta.
- Radiotilassa voit hakea radioasemaa painamalla vasemmalle tai oikealle osoittavaa painiketta. Voit hienosäätää radiotaajuutta painamalla ylös tai alas osoittavaa painiketta.

④ OK

Merkinnän tai valinnan vahvistaminen.

⑤ ↶ BACK

Palaaminen edelliseen valikkonäyttöön.

⑥ ◀ +/-

Äänenvoimakkuuden lisääminen tai vähentäminen

⑦ 🔊 (Mykistys)

Mykistä tai palauta ääni.

⑧ ◀ / ▶ (Edellinen/Seuraava)

- Siirtyminen edelliseen tai seuraavaan kappaleeseen, osaan tai tiedostoon.
- Radiotilassa pikavalinta-aseman valitseminen.

⑨ Numeropainikkeet

Toistettavan kohteen valitseminen.

⑩ SOUND

Äänitilan valitseminen.

⑪ SURR

Surround-äänien tai stereoäänien valitseminen.

⑫ ▶|| (Toisto/Tauko)

Levyn toistamisen aloittaminen, keskeyttäminen ja jatkaminen.

⑬ ■ (Pysäytä)

Toiston keskeyttäminen.

⑭ ≡ OPTIONS

Useampien toistovaihtoehtojen käyttäminen levyä tai USB-muistilaitetta toistettaessa.

⑮ ▲ (Avaa/Sulje)

Levykelkan avaaminen tai sulkeminen.

⑯ 🏠 (Koti)

Aloitusvalikon avaaminen.

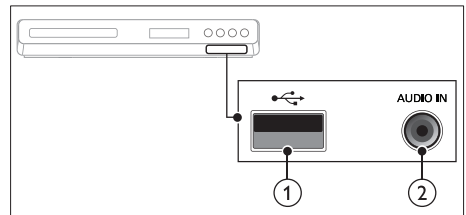
⑰ AUDIO SYNC

- Äänen kielen tai kanavan valitseminen.
- Avaa äänen viiveasetus painamalla painiketta pitkään ja määritä äänen viive videokuvan mukaan painamalla **Navigointipainikkeet**-painiketta (vasemmalle/oikealle).

Liittimet

Tämä osa sisältää kotiteatterin liitäntöjen esittelyn.

Front (Etukaiutin)



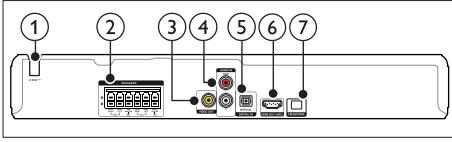
① 🔄 (USB)

USB-muistilaitteen ääni-, video- tai kuvatulo.

② AUDIO IN

Äänitulo MP3-soittimesta (3,5 mm:n liitäntä).

Takapaneelin liitännät



- ① **AC MAINS**
Verkkovirtaliitäntä.
- ② **SPEAKERS**
Toimitettujen kaiuttimien ja subwooferin liitäntä.
- ③ **VIDEO OUT**
Television komposiittivideotulon liitäntä.
- ④ **AUDIO IN-AUX**
Television tai analogisen laitteen analogisen äänilähdön liitäntä.
- ⑤ **DIGITAL IN-OPTICAL**
Television tai digitaalisen laitteen optisen äänilähdön liitäntä.
- ⑥ **HDMI OUT (ARC)**
Television HDMI-tulon liitäntä.
- ⑦ **FM ANTENNA**
Kytke laitteen mukana toimitettu antenni radiovastaanottoa varten.

3 Liittäminen ja määrittäminen

Tämän osan avulla voit liittää kotiteatterin televisioon ja muihin laitteisiin ja tehdä määrittäykset.

Lue kotiteatterisi ja lisäosien perusliitännöistä pikaoppaasta.



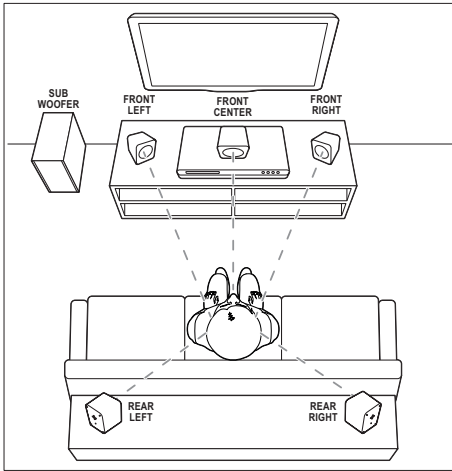
Huomaus

- Tunniste- ja tehotiedot on mainittu laitteen takana olevassa arvokilvessä.
- Varmista ennen liitäntöjen tekemistä, että kaikki laitteet on irrotettu virtalähteestä.

Kaiuttimien liittäminen

Kaiutinkaapeliin värikoodit helpottavat kytkemistä. Liitä kaiutin kotiteatteriin yhdistämällä kaiutinkaapelit samanvärisiin liitäntöihin.

Kaiuttimen sijainnilla on suuri merkitys Surround-äänivaikutelmaa määritettäessä. Saat parhaan äänentoiston, kun käännät kaikki kaiuttimet istumapaikkaa kohti ja sijoitat ne korvan korkeudelle.



*Kaiuttimen todellinen muoto voi poiketa yllä olevasta kuvasta.

Huomautus

- Surround-ääneen vaikuttavat mm. huoneen muoto ja koko, seinien ja sisäkaton tyyppi, ikkunat ja heijastavat pinnat sekä kaiutinakustiikka. Etsi ihanneasetukset omaan tilanteeseesi kokeilemalla kaiuttimien eri sijainteja.

Sijoita kaiuttimet näiden yleisten ohjeiden mukaisesti.

- 1** Istuimen sijainti:
Tämä on kuuntelualueesi keskus.
- 2 FRONT CENTER** (etukeskikaiutin) -kaiutin:
Aseta keskikaiutin suoraan istuimen eteen joko TV:n ylä- tai alapuolelle.
- 3 FRONT LEFT** (etuvasen)- ja **FRONT RIGHT** (etuoikea) -kaiuttimet:
Sijoita vasen ja oikea kaiutin eteen yhtä kauas keskikaiuttimesta. Varmista, että vasen ja oikea kaiutin ja keskikaiutin ovat yhtä kaukana istuimesta.
- 4 REAR LEFT** (takavasen) ja **REAR RIGHT** (takaoikea) -kaiuttimet:
Aseta surround-takakaiuttimet istuimen vasemmalle ja oikealle puolelle joko samaan linjaan istuimen kanssa tai hieman sen taakse.

- 5 SUBWOOFER** (subwoofer):
Sijoita subwoofer vähintään metrin päähän television vasemmalle tai oikealle puolelle. Jätä se noin kymmenen senttimetrin päähän seinästä.

Liittäminen televisioon

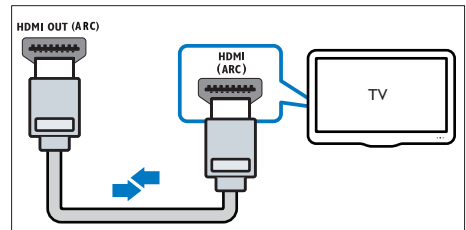
Voit katsella videoita liittämällä kotiteatterin televisioon. Voit kuunnella television ääntä kotiteatterin kaiuttimista.

Käytä kotiteatterin ja television laadukkainta liittäntää.

1. vaihtoehto: TV:n liittäminen HDMI-liitäntään (ARC)

Laadukkain video

Kotiteatteri tukee HDMI-versiota Audio Return Channel (ARC). Jos televisio on HDMI ARC -yhteensopiva, voit kuunnella television ääntä kotiteatterista käyttämällä yhtä HDMI-kaapelia.



- 1** Jos käytät nopeaa HDMI-kaapelia, liitä se kotiteatterin **HDMI OUT (ARC)**-liitäntään ja television **HDMI ARC**-liitäntään.
 - TV:n **HDMI ARC**-liittimessä voi olla toisenlainen merkintä. Lisätietoja on television käyttöoppaassa.
- 2** Ota HDMI-CEC-toiminnot käyttöön televisiossa. Lisätietoja on television käyttöoppaassa.
 - HDMI-CEC on ominaisuus, jonka avulla HDMI:llä liitettyjä CEC-yhteensopivia laitteita voidaan ohjata samalla kaukosäätimellä, kuten äänenvoimakkuuden säätöä varten

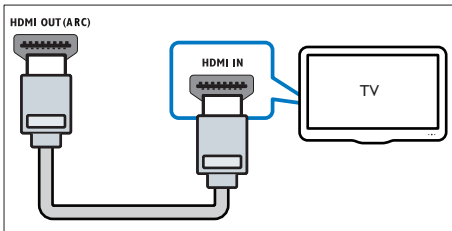
sekä TV:ssä että kotiteatterissa. (katso 'Määritä EasyLink (HDMI-CEC-ohjaus)' sivulla 9)

- 3 Jos et kuule television ääntä kotiteatterista, määritä ääni manuaalisesti. (katso 'Äänen määrittäminen' sivulla 10)

Vaihtoehto 2: liittäminen televisioon HDMI-kaapelilla

Laadukkein video

Jos TV ei ole HDMI ARC -yhteensopiva, liitä kotiteatteri televisioon HDMI-vakioliitännällä.



- 1 Jos käytät nopeaa HDMI-kaapelia, liitä se kotiteatterin **HDMI OUT (ARC)**-liitännään ja television **HDMI**-liitännään.
- 2 Liitä äänikaapeli, jos haluat kuunnella television ääntä kotiteatterista. (katso 'Äänen liittäminen televisiosta tai muista laitteista' sivulla 9)
- 3 Ota HDMI-CEC-toiminnot käyttöön televisiossa. Lisätietoja on television käyttöoppaassa.
 - HDMI-CEC on ominaisuus, jonka avulla HDMI:llä liitetyt CEC-yhteensopivia laitteita voidaan ohjata samalla kaukosäätimellä, kuten äänenvoimakkuuden säätöä varten sekä TV:ssä että kotiteatterissa. (katso 'Määritä EasyLink (HDMI-CEC-ohjaus)' sivulla 9)
- 4 Jos et kuule television ääntä kotiteatterista, määritä ääni manuaalisesti. (katso 'Äänen määrittäminen' sivulla 10)

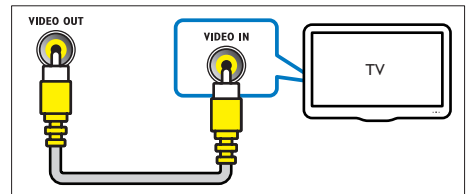
Huomautus

- Jos televisiossa on DVI-liitäntä, voit käyttää kotiteatterin televisioon HDMI-DVI-sovittimella. Kaikkia ominaisuuksia ei ehkä ole saatavilla.

3. vaihtoehto: television liittäminen komposiittivideoliitännään

Peruslaatuinen video

Jos televisiossa ei ole HDMI-liittimiä, käytä komposiittivideoliitännää. Komposiittiliitäntä ei tue teräväpiirtovideoita.



- 1 Jos käytät komposiittivideokaapelia, liitä se kotiteatterin **VIDEO OUT**-liitännään ja television **VIDEO IN**-liitännään.
 - Komposiittivideoliitännässä voi olla merkintä **AV IN, COMPOSITE** tai **BASEBAND**.
- 2 Liitä äänikaapeli, jos haluat kuunnella television ääntä kotiteatterista. (katso 'Äänen liittäminen televisiosta tai muista laitteista' sivulla 9)
- 3 Kun katsot TV-ohjelmia, valitse oikea äänitulo painamalla kotiteatterin **SOURCE**-painiketta toistuvasti.
- 4 Kun katsot videoita, valitse televisiossa oikea videotulo. Lisätietoja on television käyttöoppaassa.

Äänen liittäminen televisiosta tai muista laitteista

Voit toistaa television tai jonkin toisen laitteen ääntä kotiteatterin kautta.

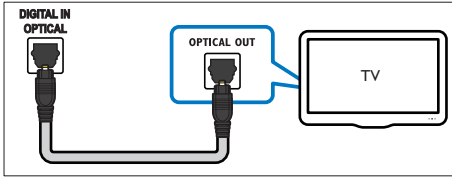
Käytä television, kotiteatterin ja muiden laitteiden laadukkainta liitäntää.

Huomautus

- Kun kotiteatteri ja TV on liitetty HDMI ARC -liitännän kautta, ääniliitäntää ei tarvita (katso '1. vaihtoehto: TV:n liittäminen HDMI-liitäntään (ARC)' sivulla 7).

1. vaihtoehto: äänen liittäminen digitaalisella optisella kaapelilla

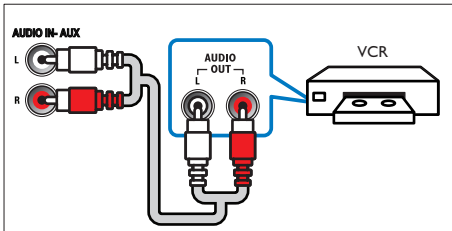
Laadukkain ääni



- 1 Liitä optinen kaapeli kotiteatterin **OPTICAL**-liitäntään ja television tai muun laitteen **OPTICAL OUT**-liitäntään.
 - Digitaalisessa optisessa liitännässä voi olla merkintä **SPDIF** tai **SPDIF OUT**.

2. vaihtoehto: äänen liittäminen analogisilla äänikaapeleilla

Peruslaatuinen ääni



- 1 Liitä analoginen kaapeli kotiteatterin **AUX**-liitäntöihin ja television tai muun laitteen **AUDIO OUT**-liitäntöihin.

Kaiuttimien asetusten määrittäminen

Määritä kaiuttimet manuaalisesti mukautettua surround-ääntä varten.

Ennen aloittamista

Tee tarvittavat liitännät pikaoppaan ohjeiden mukaan ja valitse sitten televisiossa kotiteatterin lähde.

- 1 Paina **▲ (Koti)** -painiketta.
- 2 Valitse **[Asennus]** ja paina sitten **OK** -painiketta.
- 3 Valitse **[Ääni] > [Kaiutinaset.]**.
- 4 Painamalla **Navigointipainikkeet** ja **OK** voit vaihtaa:
 - **[Kaiutinvaim.]**: kunkin kaiuttimen äänenvoimakkuuden asettaminen.
 - **[Kaiutinvive]**: Aseta viiveaika kaiuttimille, jotka on sijoitettu lähemmäksi istuimia samantasoisien äänen saamiseksi kaikista kaiuttimista.

Määritä EasyLink (HDMI-CEC-ohjaus)

Tämä kotiteatteri tukee Philips EasyLink -toimintoa, joka käyttää HDMI-CEC (Consumer Electronics Control) -protokollaa. HDMI:n avulla liitetyt EasyLink-yhteensopivia laitteita voidaan ohjata yhdellä kaukosäätimellä.

Huomautus

- Eri valmistajat käyttävät HDMI-CEC -toiminnosta eri nimiä. Lisätietoja laitteesta on laitteen käyttöoppaassa.
- Philips ei takaa 100-prosenttista yhteensopivuutta kaikkien HDMI CEC -laitteiden kanssa.

Ennen aloittamista

- Liitä kotiteatteri ja HDMI-CEC-yhteensopiva laite HDMI-liitännällä.
- Tee tarvittavat liitännät pikaoppaan ohjeiden mukaan ja valitse sitten televisiossa kotiteatterin lähde.

EasyLinkin ottaminen käyttöön

- 1 Paina **☰ (Koti)** -painiketta.
- 2 Valitse **[Asennus]** ja paina sitten **OK**-painiketta.
- 3 Valitse **[Video]** ja paina sitten **OK**-painiketta.
- 4 Valitse **[HDMI-asetukset] > [EasyLink-asenn.] > [EasyLink] > [On]**.
- 5 Ota HDMI-CEC-ohjaus käyttöön televisiossa ja muissa laitteissa. Lisätietoja on TV:n tai muiden laitteiden käyttöoppaissa.
 - Aseta television äänilähdöksi Vahvistin (TV-kaiuttimien sijaan). Lisätietoja on television käyttöoppaassa.

EasyLink-ohjaimet

EasyLink-ominaisuuden avulla voit hallita yhdellä kaukosäätimellä kotiteatteria, televisiota ja muita liitettyjä HDMI-CEC-yhteensopivia laitteita.

- **[1 kosk. toisto]** (toisto yhdellä painikkeella): Jos yhden painikkeen toisto on käytössä, voit avata TV:n valmiustilasta painamalla kotiteatterin kaukosäätimen **⏻ (Valmiustila)** painiketta.
- **[1 kosk. valmius]** (Yhden painikkeen valmiustila): Jos yhden painikkeen valmiustila otetaan käyttöön kotiteatterissa, voit siirtää laitteet valmiustilaan TV:n tai muiden HDMI-CEC-laitteiden kaukosäätimellä.
- **[Järjestelmän äänentoistohallinta]** (Äänentoiston hallinta): Jos äänentoiston hallinta otetaan käyttöön, liitetyn laitteen ääni toistetaan kotiteatterin kaiuttimien kautta automaattisesti, kun käynnistät toiston laitteessa.

- **[Äänen määrittäminen]** (Äänitulon määrittäminen): Jos äänentoiston hallinta ei toimi, määritä liitetty laite oikeaan äänituloliitännään kotiteatterissa (katso 'Äänen määrittäminen' sivulla 10).

Huomautus

- Muuta EasyLink-ohjauksen asetuksia painamalla **☰ (Koti), [Asennus] > [Video] > [HDMI-asetukset] > [EasyLink-asenn.] > [EasyLink]**.

Äänen määrittäminen

Jos liitetyn laitteen ääni ei kuulu kotiteatterin kaiuttimista, toimi seuraavasti:

- tarkista, että EasyLink on otettu käyttöön kaikissa laitteissa (katso 'Määritä EasyLink (HDMI-CEC-ohjaus)' sivulla 9) ja
- aseta television äänilähdöksi Vahvistin (TV-kaiuttimien sijaan). Lisätietoja on television käyttöoppaassa.
- Määritä EasyLink-äänentoistohallinta.

- 1 Paina **☰ (Koti)** -painiketta.
- 2 Valitse **[Asennus]** ja paina sitten **OK**-painiketta.
- 3 Valitse **[Video]** ja paina sitten **OK**-painiketta.
- 4 Valitse **[HDMI-asetukset] > [EasyLink-asenn.] > [Järjestelmän äänentoistohallinta] > [On]**.
 - Voit toistaa ääntä TV:n kaiuttimista valitsemalla **[Off]**. Ohita seuraavat vaiheet.
- 5 Valitse **[HDMI-asetukset] > [EasyLink-asenn.] > [Äänen määrittäminen]**.
- 6 Liitä liitettyjen laitteiden äänitulot kotiteatterin näyttöön tulevien ohjeiden mukaisesti.
 - Jos liität kotiteatterin television **HDMI ARC** -liitännään, varmista, että television ääni on liitetty kotiteatterin ARC-tuloon.

4 Kotiteatterin käyttäminen

Tässä luvussa on tietoja siitä, miten kotiteatterilla voi toistaa mediaa useista eri lähteistä.

Ennen aloittamista

- Suorita pikaoppaassa ja tässä käyttöoppaassa kuvatut tarvittavat liitännät.
- Vaihda TV oikeaan lähteeseen kotiteatteria varten.

- 1 Paina **🏠 (Koti)** -painiketta.
↳ Aloitusvalikko tulee näkyviin.
- 2 Valitse **Navigointipainikkeet** ja **OK**, kun haluat valita jonkin seuraavista:
 - **[Levy]**: Käynnistä levyn toisto.
 - **[USB]**: Avaa USB-sisätöseläimen.
 - **[Asennus]**: Avaa valikkoja, joissa voit muuttaa videon, äänen tai muiden toimintojen asetuksia.
- 3 Poistu painamalla **🏠 (Koti)**.

Levyt

Kotiteatterilla voi toistaa DVD-, VCD- ja CD-levyjä. Se toistaa myös kotitekoisia levyjä, kuten valokuvia ja musiikkia sisältäviä CD-R-levyjä.

- 1 Aseta levy kotiteatteriin.
- 2 Jos levyn toisto ei ala automaattisesti, paina **DISC**-painiketta tai valitse **[Levy]** aloitusvalikosta.
- 3 Ohjaa toistoa toistopainikkeilla (katso 'Toistopainikkeet' sivulla 11).

Toistopainikkeet

Painike	Toimenpide
Navigointipainikkeet	Valikoissa siirtyminen.
OK	Merkinnän tai valinnan vahvistaminen.

Painike	Toimenpide
▶ (Toisto/Tauko)	Levyn toistamisen aloittaminen, keskeyttäminen ja jatkaminen.
■	Toiston keskeyttäminen.
◀ / ▶	Siirtyminen edelliseen tai seuraavaan kappaleeseen, osaan tai tiedostoon.
◀◀ / ▶▶	Nopea siirtyminen eteen- tai taaksepäin. Hakunopeus muuttuu toistuvasti painettaessa.
Navigointipainikkeet (vasen/oikea)	Kuvan kiertäminen myötä- tai vastapäivään.
Navigointipainikkeet (ylös/alas)	Kuvan kääntäminen pysty- tai vaakasuunnassa.
DISC	Levyvalikon käyttäminen tai sulkeminen.
AUDIO SYNC	Äänen kielen tai kanavan valitseminen.
☰ OPTIONS	Lisäasetusten käyttäminen ääni-, video- tai mediatiedostoja toistettaessa. (katso 'Ääni-, video- ja kuva-asetukset' sivulla 13)

Kuvan ja äänen tahdistaminen

Jos ääntä ja videota ei ole tahdistettu, viivytä ääntä siten, että se on samassa tahdissa kuvan kanssa.

- 1 Paina pitkään **AUDIO SYNC**-painiketta videota toistettaessa.
↳ Äänen synkronoinnin valikko tulee näkyviin.
- 2 Synkronoi ääni videokuvan kanssa painamalla **Navigointipainikkeet**-painiketta (vasemmalle/oikealle) ja valitse sitten **OK**.

Huomautus

- Kuvan ja äänen voi synkronoida asetusvalikon kautta. Paina **☰ (Koti)**, valitse **[Asennus]** > **[Ääni]** > **[Audio Sync]**.

Valikon näyttäminen VCD- ja SVCD-levyjä toistettaessa

Sisältövalikon näyttäminen VCD- ja SVCD-levyjä toistettaessa.

- 1 Paina **☰ (Koti)** -painiketta.
- 2 Valitse **[Asennus]** ja paina sitten **OK**-painiketta.
- 3 Valitse **[Etusija-sivu]** > **[PBC]**.
 - **[PBC]**: Ota käyttöön tai poista käytöstä niiden VCD- ja SVCD-levyjen sisältövalikkonavigointi, joissa on toistonhallintaominaisuus.

Datatiedostot

Kotiteatteri toistaa kuva-, ääni- ja videotiedostoja levyiltä tai USB-muistilaitteesta. Ennen kuin toistat tiedoston, tarkista, että kotiteatterisi tukee sen tiedostomuotoa (katso 'Tiedostomuodot' sivulla 19).

- 1 Toista tiedostot levyiltä tai USB-muistilaitteesta.
- 2 Keskeytä toisto: **■**
 - Aloittaaksesi toiston uudeleen siitä missä pysäytit videon, paina **▶ (Toistaminen)**.
 - Toista video alusta painamalla **OK**.

Huomautus

- Jotta voit toistaa DivXn DRM -suojattuja tiedostoja, liitä kotiteatteri televisioon HDMI-kaapelilla.

Tekstitys

Jos video sisältää tekstityksen useilla kielillä, valitse tekstityksen kieli.

Huomautus


- Varmista, että tekstitystiedostolla on täsmälleen sama nimi kuin videotiedostolla. Jos videotiedoston nimi on esimerkiksi elokuva.avi, anna tekstitystiedostolle nimeksi elokuva.srt tai elokuva.sub.
- Kotiteatteri tukee seuraavia tiedostomuotoja: .srt, .sub, .txt, .ssa, .aas, .smi ja .sami. Jos tekstit eivät näy oikein, vaihda merkistö.

- 1 Paina **☰ OPTIONS**-painiketta ja valitse tekstityksen kieli **SUBTITLE**-luettelosta.
- 2 Jos DivX-videon tekstitykset eivät näy oikein, vaihda merkistö seuraavien vaihteluiden mukaisesti.
- 3 Paina **☰ (Koti)** -painiketta.
- 4 Valitse **[Asennus]** ja paina sitten **OK**-painiketta.
- 5 Valitse **[Etusija-sivu]** > **[DivX Teksti]**.
- 6 Valitse tekstitystä tukeva merkistö.

Merkistö	Kieli
[Vakio]	englanti, albania, tanska, hollanti, suomi, ranska, gaeli, saksa, italia, kurdi (latinalainen), norja, portugali, espanja, ruotsi, turkki
[Cent. Eur.]	Keski-Eurooppa: albania, kroaatti, tšekki, hollanti, englanti, saksa, unkari, iiri, puola, romanian, slovakki, sloveeni ja sorbi
[Kyrillinen]	bulgaria, valkovenäjä, englanti, makedonia, moldavia, venäjä, serbia ja ukraina
[Kreikka]	kreikka

DivX:n VOD-koodi

Ennen kuin ostat DivX-videoita ja katselet niitä kotiteatterijärjestelmälläsi, rekisteröi kotiteatterisi DivX VOD -koodia käyttäen osoitteessa www.divx.com.

- 1 Paina  (**Koti**) -painiketta.
- 2 Valitse [**Asennus**] ja paina sitten **OK**-painiketta.
- 3 Valitse [**Yleiset**] > [**DivX(R)Vod-Koodi**].
↳ Kotiteatterin DivX VOD -rekisteröintikoodi näkyy ruudussa.

USB-muistilaitteet


Toista kuva-, ääni- ja videotiedostoja, jotka on tallennettu USB-muistilaitteeseen, kuten MP4-soittimeen tai digitaalikameraan.

Vaatimukset

- USB-muistilaite, joka on FAT- tai NTFS-alustettu ja joka on yhteensopiva Mass Storage Class -luokan kanssa.
- Mediatiedosto yhdessä tuetuista tiedostomuodoista. (katso 'Tiedostomuodot' sivulla 19)

Huomaus

- Jos käytät USB-jatkokaapelia, USB-keskitintä tai useiden USB-muistikorttien lukijaa, USB-muistilaitetta ei ehkä voida tunnistaa.
- Voit liittää digitaalikameraan, jos ne voivat toistaa tiedostot ilman erityistä tietokoneohjelmaa.

- 1 Liitä USB-muistilaite kotiteatterin  (USB) -liitäntään.
- 2 Paina **USB**-painiketta.
↳ Sisältöselain tulee näyttöön.
- 3 Valitse tiedosto ja paina **OK**-painiketta.
- 4 Ohjaa toistoa toistopainikkeilla.


Ääni-, video- ja kuva-asetukset

Käytä lisäominaisuuksia toistaessasi ääni-, video- tai mediatiedostoja levyltä tai USB-muistilaitteesta.


Ääniasetukset

- 1 Valitse uusintatoistotila toiston aikana painamalla  **OPTIONS**-painiketta toistuvasti.

Videoasetukset

- 1 Valitse videon katselun aikana  **OPTIONS**.
↳ Videoasetusvalikko tulee näkyviin. Videolähteestä riippuen jotkut asetukset eivät ole saatavilla.
- 2 Painamalla **Navigointipainikkeet** ja **OK** voit vaihtaa:
 - [**Tiedot**]: Toistotietojen näyttäminen
 - [**PBC**]: Ota käyttöön tai poista käytöstä niiden VCD- ja SVCD-levyjen sisältövalikkonavigointi, joissa on toistonhallintaominaisuus.
 - [**Kuvasuhde**]: TV-ruutua vastaavan kuvasuhteen valinta.
 - [**Tkstititys**]: Videon tekstityskielen valitseminen.
 - [**Vakio**]: Valitse eri kamerakulmista tallennettuja videokohtauksia.

Kuva-asetukset

- 1 Valitse kuvien katselun aikana  **OPTIONS**.
- 2 Painamalla **Navigointipainikkeet** ja **OK** voit vaihtaa:
 - [**Väri**]: Väri tilan ottaminen käyttöön tai poistaminen käytöstä.
 - [**Kuvien esik.**]: Kuvien pikkukuvaversioiden näyttäminen.
 - [**Toisto**]: Valitse diaesityksen uusintatoistotila.

- 3 Voit siirtyä edelliselle tai seuraavalle esikatselusivulle painamalla ◀/▶-painiketta.
- 4 Valitse kuva painamalla **Navigointipainikkeet-** ja **OK**-painiketta.

Musiikkidiasitys

Jos kuva- ja äänitiedostot ovat samalla levyllä tai USB-muistilaitteessa, voit luoda musiikkidiasityksen.

- 1 Valitse ääniraita ja paina **OK**-painiketta.
- 2 Paina ↵ **BACK**-painiketta ja siirry kuvakansioon.
- 3 Valitse valokuva ja aloita diasitys painamalla **OK**-painiketta.
- 4 Pysäytä diasitys painamalla ■ -painiketta.
- 5 Pysäytä musiikin toisto painamalla ■ -painiketta.

Radio

Kuuntele FM-radiota kotiteatterisi kautta ja tallenna jopa 40 radioasemapaikkaa.

Huomautus

- AM- ja digitaaliradiota ei tueta.
- Jos stereosignaalia ei havaita, sinut kehoitetaan asentamaan radioasemat uudelleen.

- 1 Liitä FM-antenni kotiteatterin **FM ANTENNA** -liitäntään.
 - Parhaan vastaanoton saat asettamalla antennin etäälle televisiosta tai muista säteilylähteistä.
- 2 Siirry radiolähde **RADIO**-painikkeella.
 - ↳ Jos olet jo asentanut radioasemia, viimeksi kuuntelemasi radioasema soi.
 - ↳ Jos et ole asentanut radioasemia, viesti **AUTO INSTALL...PRESS PLAY** ilmestyy näyttöpaneeliin. Paina ▶ (**Toistaminen**)-painiketta.

- 3 Kuuntele ja vaihda radioasemia kaukosäätimellä.

Toistopainikkeet

Painike	Toimenpide
◀/▶	Valitse pikavalinta-asema.

Tai

Aakkosnumeeriset painikkeet

Navigointipainikkeet	Vasen/oikea:Hae radioasemaa. Ylös/alas:Hienosäädä radiotaajuutta.
-----------------------------	--

■	Lopeta radioasemien asennus painamalla tätä painiketta. Poista pikavalintakanava painamalla pitkään.
---	---

RADIO

Manuaalinen:

- 1) Valitse radiotilassa **RADIO**.
- 2) Kun radiotaajuus vilkkuu, tallenna radioasema valitsemalla **OK**.
- 3) Toista vaiheet 1 ja 2, jos haluat tallentaa muita radioasemia.

Automaattinen:

Jos haluat asentaa radioasemat uudelleen, paina **RADIO**-painiketta radiotilassa kolmen sekunnin ajan.

Virityskaavio

Joissakin maissa on mahdollista vaihdella FM-virityskaaviota 50 kHz:n ja 100 kHz:n välillä.

- 1 Siirry radiolähde **RADIO**-painikkeella.
- 2 Paina ■ -painiketta.
- 3 Pidä ▶ (**Toistaminen**) -painiketta alhaalla ja vaihda 50 kHz:n ja 100 kHz:n välillä.

MP3-soitin

Liitä MP3-soitin äänitiedostojen toistamista varten.

Vaatimukset

- MP3-soitin.
- 3,5 mm:n stereoäänikaapeli.

- 1 Liitä MP3-soitin kotiteatterin **AUDIO IN**-liitäntään 3,5 mm:n stereoäänikaapelilla.
 - Jos käytät 6,5 mm:n stereoäänikaapelia, liitä MP3-soitin kotiteatteriin 3,5–6,5 mm:n muuntoliittimellä.
- 2 Paina **AUDIO SOURCE** -painiketta toistuvasti, kunnes näyttöpaneeliin ilmestyy teksti **AUDIO IN**.
- 3 Valitse toistettavat äänitiedostot ja aloita toisto MP3-soittimen painikkeilla.

Äänen valitseminen

Tässä luvussa kerrotaan, miten valitaan paras ääni videolle tai musiikille.

Äänitila

Valitse videolle tai musiikille sopiva esimääritetty äänitila.

- 1 Valitse äänitila painamalla **SOUND**-painiketta toistuvasti.
 - **MOVIE**: Nauti elokuvaäänikokemuksesta.
 - **MUSIC**: Herätä henkiin musiikin alkuperäinen studio- tai konserttäänitympäristö.
 - **ORIGINAL**: Koe elokuvien ja musiikin alkuperäinen ääni, ilman lisättyjä äänitehosteita.
 - **NEWS**: Optimoitu puhe ja selkeät äänet auttavat kuulemaan jokaisen sanan.
 - **GAMING**: Nauti pelien jännittävistä äänistä.

Surround-tila

Surround-tiloilla koet täydellisen kuunteluelämyksen.

- 1 Valitse surround-tila painamalla **SURR**-painiketta toistuvasti.
 - **MULTI-CH**: Perinteinen 5.1-kanavainen toisto rentouttavaan elokuvakokemukseen
 - **STEREO**: Kaksikanavainen stereoääni. Soveltuu musiikin kuunteluun.



Huomautus

- Jos äänilähde on 2.1-kanavainen, monikanavata toistaa 5-kanavaisen stereoäänen.

5 Asetusten muuttaminen

Kotiteatterin asetukset on jo määritetty optimaalisen suorituskyvyn mukaan. Jos sinulla ei ole syytä muuttaa asetusta, on suositeltavaa pitää oletusasetus.



Huomautus

- Harmaana näkyviä asetuksia ei voi muuttaa.
- Palaa edelliseen valikkoon **BACK**-painikkeella. Poistu valikosta painamalla **(Koti)** -painiketta.

Kieliasetukset

Näyttövalikon kieli

- 1 Paina **(Koti)** -painiketta.
- 2 Valitse **[Asennus]** ja paina sitten **OK**-painiketta.
- 3 Valitse **[Yleiset]** ja paina sitten **OK**-painiketta.
 - **[Valikkokieli]**: Valitse valikon kieli.

Levyn kieli

- 1 Paina **(Koti)** -painiketta.
- 2 Valitse **[Asennus]** ja paina sitten **OK**-painiketta.
- 3 Valitse **[Etusija-sivu]** ja paina sitten **OK**-painiketta.
 - **[Ääni]**: Valitse levyn äänen kieli.
 - **[Tkstitys]**: Valitse levyn tekstityskieli.
 - **[Levyvalikko]**: Valitse levyn valikkokieli.



Huomautus

- Jos haluamasi levyn kieli ei ole käytettävissä, voit valita luettelosta **[Muut]**-asetuksen ja syöttää 4-numeroisen kielikoodin, joka löytyy tämän oppaan lopusta (katso 'Kielikoodi' sivulla 23).
- Jos valitset kielen, jota ei ole levyllä, kotiteatteri käyttää levyn oletuskieltä.

Kuva- ja videoasetukset

- 1 Paina **(Koti)** -painiketta.
- 2 Valitse **[Asennus]** ja paina sitten **OK**-painiketta.
- 3 Valitse **[Video]** ja paina sitten **OK**-painiketta.
 - **[TV-järjestelmä]**: Valitse TV:n tukema videoformaatti.
 - **[Kuvasuuhde]**: Valitse TV-ruudulle sopiva kuvasuhde.
 - **[Väriasetus]**: Kuvaesityksen animoinnin valitseminen.
 - **[HD JPEG]**: ota käyttöön tämä ominaisuus, kun haluat katsella JPEG-kuvia HDMI-liitännän kautta.
 - **[HDMI-asetukset]**: Käytä tätä ominaisuutta HDMI-liitännän kautta.
 - * **[Kuvatarkkuus]**: Valitse teräväpiirtovideoiden tarkkuus.
 - * **[HDMI Deep Color]**: Nauti luonnollisen näköisestä kuvasta televisiossa miljardeissa väreissä. Kotiteatteri on liitettävä HDMI-kaapelilla Deep Color -TV:hen.
 - * **[Wide Screen]**: Valitse laajakuvavideoiden näyttömuoto.
 - * **[EasyLink-asenn.]**: Määritä EasyLink (katso 'Määritä EasyLink (HDMI-CEC-ohjaus)' sivulla 9).



Huomautus

- Jos vaihdat asetusta, varmista, että televisio tukee uutta asetusta.

Ääniasetukset

- 1 Paina **▲ (Koti)** -painiketta.
- 2 Valitse **[Asennus]** ja paina sitten **OK**-painiketta.
- 3 Valitse **[Ääni]** ja paina sitten **OK**-painiketta.
 - **[Hdmi-Ääni]:** Määritä HDMI-äänilähtö TV:stä tai poista HDMI-äänilähtö käytöstä TV:stä.
 - **[Audio Sync]:** Määritä ääniviive, jos ääni ja kuva eivät sovi yhteen.
 - **[Kaiutinaset.]:** Automaattinen kaiuttimien määrittäminen parasta Surround-ääntä varten.
 - **[Äänitila]:** Valitse videolle ja musiikille sopiva esimääritetty äänitila.
 - **[Treble/Bass]:** Määritä kotiteatterin korkean taajuuden (diskantti) ja matalan taajuuden (basso) asetukset.
 - **[Yötila]:** valitse hiljainen tai täysi, dynaaminen ääni. Yökuuntelutila vähentää kovien äänien äänenvoimakkuutta ja lisää esimerkiksi puheen äänenvoimakkuutta. Koskee ainoastaan Dolby Digital -koodattuja DVD-levyjä.

Lapsilukkoasetukset

Salasana ja luokitukset

- 1 Paina **▲ (Koti)** -painiketta.
- 2 Valitse **[Asennus]** ja paina sitten **OK**-painiketta.
- 3 Valitse **[Etusija-sivu]** ja paina sitten **OK**-painiketta.
 - **[Salasana]:** Määritä tai muuta lapsilukon salasana. Jos käytössä ei ole salasanaa tai olet unohtanut sen, kirjoita 000000.
 - **[Lapsilukko]:** Ota lapsilukko käyttöön DVD-videoille, joihin on tallennettu ikärajalukitus. Toista levyjä ikärajalukituksesta huolimatta valitsemalla **[8 K-18]**.

Levyn lukitseminen

- 1 Paina **▲ (Koti)** -painiketta.
- 2 Valitse **[Asennus]** ja paina sitten **OK**-painiketta.
- 3 Valitse **[Yleiset]** ja paina sitten **OK**-painiketta.
 - **[Levylukko]:** Rajoita levyn toistoa lukitsemalla levy. Kotiteatterilla voi lukita enintään 20 levyä.

Huomautus

- Toista lukittu levy antamalla salasana näyttöön tulevien ohjeiden mukaisesti ja valitse sitten **OK**.


Näyttöasetukset

- 1 Paina **▲ (Koti)** -painiketta.
- 2 Valitse **[Asennus]** ja paina sitten **OK**-painiketta.
- 3 Valitse **[Etusija-sivu]** ja paina sitten **OK**-painiketta.
 - **[PBC]:** Ota käyttöön tai poista käytöstä niiden VCD- ja SVCD-levyjen sisältövalikonavigointi, joissa on toistonhallintaominaisuus.

Virransäästöasetukset

- 1 Paina **▲ (Koti)** -painiketta.
- 2 Valitse **[Asennus]** ja paina sitten **OK**-painiketta.
- 3 Valitse **[Yleiset]** ja paina sitten **OK**-painiketta.
 - **[Näyttöhimme]:** Määritä kotiteatterin etunäytön kirkkaus.
 - **[Uniajastin]:** Siirtää kotiteatterin valmiustilaan tietyn ajan kuluttua.
 - **[Autom. valmius]:** Siirrä kotiteatteri valmiustilaan, kun laite on levy- tai USB-tilassa eikä laite ole ollut käytössä 18 minuuttia.

Oletusasetusten palauttaminen

- 1 Paina  (**Koti**) -painiketta.
- 2 Valitse [**Asennus**] ja paina sitten **OK**-painiketta.
- 3 Valitse [**Etusija-sivu**] > [**Oletus**] ja paina **OK**-painiketta.
- 4 Palauta oletusasetus noudattamalla näytön ohjeita.
↳ Kotiteatterin oletusasetukset palautetaan lukuun ottamatta salasanaa, lapsilukkoa ja levyä lukitusasetuksia.

6 Ohjelmiston päivittäminen

Philips yrittää jatkuvasti parantaa tuotteitaan. Saat parhaat ominaisuudet ja tuen, kun päivität kotiteatteriin uusimman ohjelmiston.

Vertaa nykyisen ohjelmistosi versiota uusimpaan versioon osoitteessa www.philips.com/support. Jos nykyinen versio on vanhempi kuin uusin Philipsin tukisivustosta saatavilla oleva versio, päivitä kotiteatteriin uusin ohjelmisto.




Varoitus

- Älä asenna ohjelmistoversiota, joka on vanhempi kuin tuotteen nykyinen ohjelmistoversio. Philips ei ole vastuussa vanhemman ohjelmistoversion lataamisen aiheuttamista ongelmista.

Ohjelmistoversion tarkistaminen

Tarkista kotiteatteriin asennetun ohjelmiston versio.

- 1 Paina  (**Koti**) -painiketta.
- 2 Valitse [**Asennus**] ja paina sitten **OK**-painiketta.
- 3 Valitse [**Etusija-sivu**] > [**Versiotiedot**].
↳ Ohjelmiston versiotiedot näytetään.

Ohjelmiston päivittäminen USB-liitännän kautta

Vaativuudet

- FAT- tai NTFS-alustettu USB Flash -asema, jossa on vähintään 75 Mt muistia. Älä käytä USB-kiintolevyä.
- Tietokone, jossa on internet-yhteys.
- Arkistoapuohjelma, joka tukee ZIP-tiedostomuotoa.

Vaihe 1: lataa uusin ohjelmisto

- 1 Liitä USB Flash -asema tietokoneeseen.
- 2 Avaa selaimessa sivu www.philips.com/support.
- 3 Etsi Philipsin tukisivustossa tuotteesi ja kohta **Ohjelmistot ja ohjaimet**.
↳ Ohjelmistopäivitys on saatavilla zip-tiedostona.
- 4 Tallenna zip-tiedosto USB Flash -aseman juurihakemistoon.
- 5 Pura ohjelmiston päivitystiedosto pakkausohjelmalla juurihakemistoon.
- 6 Irrota USB Flash -asema tietokoneesta.

Vaihe 2: päivitä ohjelmisto



Varoitus

- Älä katkaise kotiteatterista virtaa tai irrota USB Flash -asemaa päivityksen aikana.

- 1 Liitä USB Flash -asema (jossa on ohjelmistopäivitys) kotiteatteriin.
 - Varmista, että levykelkka on kiinni eikä sisällä ole levyä.
- 2 Valitse televisiossa kotiteatterin lähde.
- 3 Vahvista päivitys noudattamalla näytön ohjeita.
↳ Kun päivitys on valmis, kotiteatteri sammuu ja käynnistyy uudelleen automaattisesti. Jos näin ei tapahdu, irrota virtajohto muutamaksi sekunniksi ja liitä se sitten uudelleen.

7 Tuotetiedot



Huomautus

- Muotoilu ja tiedot voivat muuttua ilman erillistä ilmoitusta.

Aluekoodit

Aluekoodi on merkitty kotiteatterin takapaneelissa tai pohjassa olevaan tyyppikilpeen.

Maa	DVD
Eurooppa, Iso-Britannia	
Tyyntenmeren puoleinen Aasia, Taiwan, Korea	
Latinalainen Amerikka	
Australia, Uusi-Seelanti	
Venäjä, Intia	
Kiina	

Mediamuodot

- DVD-Video, DVD+R/RW, DVD-R/RW, DVD+R/R DL, CD-R/CD-RW, CD-äänilevy, Video CD/SVCD, kuvatiedostot, MP3-tiedostot, WMA-tiedostot, DivX-tiedostot, USB-tallennuslaite

Tiedostomuodot

- Ääni: .mp3, .wma
- Video: .avi, .divx, .mpeg, .mjpeg
- Kuva: .jpg, .jpeg

Vahvistin

- Kokonaislähtöteho:
300 W RMS (30 % THD)
- Taajuusvaste: 20 Hz–20 kHz / ± 3 dB
- Signaali/kohina-suhde: >65 dB (CCIR) / (A-painotettu)
- Tuloherkkyys:
 - AUX: 2 V
 - ÄÄNITULO: 1 V

Video

- Signaalijärjestelmä: PAL/NTSC/Multi
- HDMI-lähtö: 480i/576i, 480p/576p, 720p, 1080i, 1080p

Ääni

- Digitaalinen S/PDIF-äänitulo:
 - Optinen: TOSLINK
- Näytteenottotaajuus:
 - MP3: 32 kHz, 44,1 kHz, 48 kHz
 - WMA: 44,1 kHz, 48 kHz
- Vakiobittinopeus:
 - MP3: 32–320 kbps
 - WMA: 64–192 kbps

Radio

- Viritysalue:
 - Eurooppa/Venäjä/Kiina:
FM 87,5–108 MHz (50 kHz)
 - Tyynenmeren puoleinen
Aasia / Latinalainen Amerikka:
FM 87,5–108 MHz (50/100 kHz)
- Signaali/kohina-suhde: FM 50 dB
- Taajuusvaste: FM 200 Hz - 12,5 kHz / ± 6 dB

USB

- Yhteensopivuus: Hi-Speed USB (2.0)
- Luokat: USB Mass Storage Class (MSC)
- Tiedostojärjestelmä: FAT16, FAT32, NTFS
- USB-portti: 5 V \Rightarrow , 500 mA

Päälaitte

- Virtalähde:
 - Eurooppa/Kiina/Venäjä/Intia:
220–240 V~, 50 Hz
 - Latinalainen Amerikka/
Tyynenmeren puoleinen Aasia:
110–240 V, ~50–60 Hz
- Virrankulutus: 50 W
- Virrankulutus valmiustilassa: $\leq 0,5$ W
- Mitat (L x K x S): 360 x 58 x 325 mm
- Paino: 2,3 kg

Subwoofer

- Lähtöteho: 50 W RMS (30 % THD)
- Impedanssi: 8 ohmia
- Kaiutinelementit: 133 mm (5,25") bassokaiutin
- Mitat (LxKxS): 160 x 265 x 265 mm
- Paino: 2,50 kg
- Kaapelin pituus:
 - HTD3510: 2,3 m
 - HTD3540/HTD3570: 3,3 m

Kaiuttimet

Keskikaiutin:

- Lähtöteho: 50 W RMS (30 % THD)
- Kaiuttimen impedanssi: 4 ohmia
- Kaiutinelementit: 1 x 63,5 mm (2,5") koko äänialue
- Mitat (LxKxS):
 - HTD3510: 85 x 88 x 83 mm
 - HTD3540/HTD3570:
185 x 90 x 82 mm
- Paino:
 - HTD3510: 0,26 kg
 - HTD3540/HTD3570: 0,35 kg
- Kaapelin pituus:
 - HTD3510: 1,2 m
 - HTD3540/HTD3570: 2,25 m

Etu-/takakaiutin:

- Lähtöteho: 4 x 50 W RMS (30 % THD)
- Kaiuttimen impedanssi: 4 ohmia
- Kaiutinelementit: 1 x 63,5 mm (2,5") koko äänialue

- Mitat (LxKxS):
 - **HTD3510:** 85 × 88 × 83 mm (etu-/takaosa)
 - **HTD3540:** 85 × 159 × 80 mm (etuosa); 220 × 1006 × 220 mm (takaosa)
 - **HTD3570:** 220 × 1006 × 220 mm (etu-/takaosa)
- Paino (etuosa):
 - **HTD3510:** 0,25 kg/kpl
 - **HTD3540:** 0,35 kg/kpl
 - **HTD3570:** 2,56 kg/kpl
- Paino (takaosa):
 - **HTD3510:** 0,25 kg/kpl
 - **HTD3540/HTD3570:** 2,56 kg/kpl
- Kaapelin pituus (etuosa):
 - **HTD3510:** 2,2 m
 - **HTD3540/HTD3570:** 3,25 m
- Kaapelin pituus (takaosa): 7,2 m

Kaukosäätimen paristot

- 1 × AAA-R03, 1,5 V

Laser

- Tyyppi: puolijohdelaser GaAlAs (CD)
- Aallonpituus: 650–662 nm (DVD), 785–795 nm (CD)
- Lähtöteho: 6 mW (DVD), 7 mW (VCD/CD)
- Säteen poikkeama: 60 astetta

Tietoa valmiustilasta

- Jos laitetta ei käytetä 18 minuuttiin, se siirtyy automaattisesti valmiustilaan tai verkon valmiustilaan.
- Virrankulutus valmiustilassa tai verkon valmiustilassa on alle 0,5 wattia.

8 Vianmääritys



Vakava varoitus

- Sähköiskun vaara. Älä koskaan avaa tuotteen runkoa.

Älä yritä korjata tuotetta itse, jotta takuu ei mitätöidy.

Jos sinulla on ongelmia laitteen käytön kanssa, tarkista seuraavat seikat, ennen kuin otat yhteyden huoltoon. Jos ongelma ei ratkea, saat tukea osoitteessa www.philips.com/support.

Päälaite

Kotiteatterijärjestelmän painikkeet eivät toimi.

- Irrota kotiteatterin virtajohto pistorasiasta muutamaksi minuutiksi ja liitä se uudelleen.

Kuva

Ei kuvaa.

- Varmista, että TV:ssä on valittuna oikea lähde kotiteatteria varten.

Televisiokuvaa ei näy HDMI-liitännän kautta.

- Varmista, ettei HDMI-kaapeli ole viallinen. Jos kaapeli on viallinen, vaihda se uuteen.
- Odota automaattista palautusta 10 sekuntia tai muuta HDMI-videoasetusta (katso 'Kuva- ja videoasetukset' sivulla 16).

Levy ei toista HD-videota.

- Varmista, että levy sisältää teräväpiirtovideota.
- Varmista, että TV tukee teräväpiirtovideota.
- Kytke laite televisioon HDMI-kaapelilla.

Ääni

Ei ääntä kotiteatterin kaiuttimista.

- Liitä äänikaapeli kotiteatteriin sekä televisioon tai muihin laitteisiin (katso 'Äänen liittäminen televisiosta tai muista laitteista' sivulla 9).

- Palauta kotiteatterin tehdasasetukset (katso 'Oletusasetusten palauttaminen' sivulla 18), katkaise virta ja kytke virta uudelleen.
- Valitse oikea äänitulo painamalla kotiteatterin **SOURCE**-painiketta toistuvasti.

Vääristynyt ääni tai kaiku.

- Jos toistat TV:n äänen kotiteatterin kautta, varmista, että TV on mykistetty.

Ääni ja video eivät ole synkronoitu.

- 1) Pidä toiston aikana **AUDIO SYNC**-painiketta painettuna.
- 2) Synkronoi ääni kuvan kanssa painamalla **Navigointipainikkeet**-painiketta (vasemmalle/oikealle) viiden sekunnin kuluessa.

TV-ruudussa näkyy teksti "input invalid" tai x.

- Toimintoa ei voi käyttää.

EasyLink ei toimi.

- Varmista, että kotiteatteri on liitetty Philips-merkkiseen EasyLink-TV:hen ja EasyLink-valinta on käytössä (katso 'Määritä EasyLink (HDMI-CEC-ohjaus)' sivulla 9).
- Eri valmistajien televisioissa HDMI CEC:illä voi olla toinen nimi. Tarkista television käyttöoppaasta, miten se otetaan käyttöön.

Kun käynnistät TV:n, kotiteatteri käynnistyy automaattisesti.

- Tämä on normaalia, kun käytössä on Philips EasyLink (HDMI-CEC). Jos haluat kotiteatterin toimivan itsenäisesti, poista EasyLink käytöstä.

Toistaminen

Levyn toisto ei onnistu.

- Puhdista levy.
- Varmista, että kotiteatteri tukee levyn tyyppiä (katso 'Mediamuodot' sivulla 19).
- Varmista, että kotiteatteri tukee levyn aluekoodia.
- Jos levy on DVD±RW- tai DVD±R-levy, varmista, että tallennus on viety loppuun.

DivX-tiedoston toisto ei onnistu.

- Tarkista, että DivX-tiedosto on koodattu DivX-muuntimella kotiteatteritilaan.
- Varmista, että DivX-tiedosto on kokonainen.

DivX-tekstitys ei näy oikein.

- Varmista, että tekstitystiedoston nimi vastaa elokuvan tiedostonimeä. (katso 'Tekstitys' sivulla 12)
- Valitse oikea merkistö. (katso 'Tekstitys' sivulla 12)

USB-muistilaitteen sisällön luku ei onnistu.

- Varmista, että USB-muistilaitteen muoto on yhteensopiva kotiteatterin kanssa.
- Varmista, että kotiteatteri tukee USB-muistilaitteen tiedostojärjestelmää.

9 Kielikoodi

Abkhazian	6566	Inupiaq	7375	Pushto	8083
Afar	6565	Irish	7165	Russian	8285
Afrikaans	6570	Íslenska	7383	Quechua	8185
Amharic	6577	Italiano	7384	Raeto-Romance	8277
Arabic	6582	Ivrit	7269	Romanian	8279
Armenian	7289	Japanese	7465	Rundi	8278
Assamese	6583	Javanese	7486	Samoan	8377
Avestan	6569	Kalaallisut	7576	Sango	8371
Aymara	6589	Kannada	7578	Sanskrit	8365
Azerhijani	6590	Kashmiri	7583	Sardinian	8367
Bahasa Melayu	7783	Kazakh	7575	Serbian	8382
Bashkir	6665	Kernewek	7587	Shona	8378
Belarusian	6669	Khmer	7577	Shqip	8381
Bengali	6678	Kinyarwanda	8287	Sindhi	8368
Bihari	6672	Kirghiz	7589	Sinhalese	8373
Bislama	6673	Komi	7586	Slovensky	8373
Bokmål, Norwegian	7866	Korean	7579	Slovenian	8376
Bosanski	6683	Kuanyama; Kwanyama	7574	Somali	8379
Brezhoneg	6682	Kurdish	7585	Sotho; Southern	8384
Bulgarian	6671	Lao	7679	South Ndebele	7882
Burmese	7789	Latina	7665	Sundanese	8385
Castellano, Español	6983	Latvian	7686	Suomi	7073
Catalán	6765	Letzeburgesch;	7666	Swahili	8387
Chamorro	6772	Limburgan; Limburger	7673	Swati	8383
Chechen	6769	Lingala	7678	Svenska	8386
Chewa; Chichewa; Nyanja	7889	Lithuanian	7684	Tagalog	8476
中文	9072	Luxembourgish;	7666	Tahitian	8489
Chuang; Zhuang	9065	Macedonian	7775	Tajik	8471
Church Slavic; Slavonic	6785	Malagasy	7771	Tamil	8465
Chuvash	6786	Magyar	7285	Tatar	8484
Corsican	6779	Malayalam	7776	Telugu	8469
Česky	6783	Maltese	7784	Thai	8472
Dansk	6865	Manx	7186	Tibetan	6679
Deutsch	6869	Maori	7773	Tigrinya	8473
Dzongkha	6890	Marathi	7782	Tonga (Tonga Islands)	8479
English	6978	Marshallese	7772	Tsonga	8483
Esperanto	6979	Moldavian	7779	Tswana	8478
Estonian	6984	Mongolian	7778	Türkçe	8482
Euskara	6985	Nauru	7865	Türkmen	8475
Ελληνικά	6976	Navaho; Navajo	7886	Twí	8487
Faroese	7079	Ndebele, North	7868	Uighur	8571
Français	7082	Ndebele, South	7882	Ukrainian	8575
Frysk	7089	Ndonga	7871	Urdu	8582
Fijian	7074	Nederlands	7876	Uzbek	8590
Gaelic; Scottish Gaelic	7168	Nepali	7869	Vietnamese	8673
Gallegan	7176	Norsk	7879	Volapuk	8679
Georgian	7565	Northern Sami	8369	Walloon	8765
Gikuyu; Kikuyu	7573	North Ndebele	7868	Welsh	6789
Guarani	7178	Norwegian Nynorsk;	7878	Wolof	8779
Gujarati	7185	Occitan; Provençal	7967	Xhosa	8872
Hausa	7265	Old Bulgarian; Old Slavonic	6785	Yiddish	8973
Herero	7290	Oriya	7982	Yoruba	8979
Hindi	7273	Oromo	7977	Zulu	9085
Hiri Motu	7279	Ossetian; Ossetic	7983		
Hrwatski	6779	Pali	8073		
Ido	7379	Panjabi	8065		
Interlingua (International)	7365	Persian	7065		
Interlingue	7365	Polski	8076		
Inuktitut	7385	Português	8084		

10 Hakemisto

A

aikahaku	13
aluekoodit	19
audio	
esimääritetyt tilat	15
tekniset tiedot	20

Ä

ääni	
esimääritetty äänitila	15
surround-ääni	15
tahdista kuva ja ääni	11
vianmääritys	21
ääniasetukset	13
äänitila	15

E

esittely	
kaukosäädin	4
päälaite	4

F

FM-antenni	6
------------	---

H

HDMI	
hoito	
tuote	3
ympäristö	3

K

kaiuttimet	
surround-ääni	15
tekniset tiedot	20
kaukosäädin	
esittely	4
paristot	21

kieli	
kielikoodi	23
kierrätys	3
kuva	
kierto	13
valinnat	13
vianmääritys	21
zoomaus	13
kuva-asetukset	13

L

levyt	
ääniasetukset	13
aikahaku	13
nimikkeet	13
ohjauspainikkeet	11
tahdista kuva ja ääni	11
toisto	11
valinnat	13
liittimet	
etupaneelin liitännät	5

M

mediamuodot	19
MP3	
liitin	5

N

näyttö	
VCD/SVCD-valikko	12
näyttöpaneeli	4
nimikkeet	13

P

päälaite	
esittely	4
tekniset tiedot	20
vianmääritys	21

R	
radio	
FM-antenni	6
tekniset tiedot	20
virityskaavio	14

S	
säädin	
levyn toisto	11
päälaite	4
subwoofer	
tekniset tiedot	20

T	
tahdista kuva ja ääni	11
toisto	
levyt	11
radio	20
vianmääritys	22
tuotteen tekniset tiedot	19
turvallisuus	
hävittäminen	3
tuotteen käyttö	2

U	
USB	
kuvasuhde	20
USB-massamuistilaite	
tekniset tiedot	20
valinnat	13
uusinta	13

V	
vahvistin	20
valinnat	
kuva	13
vianmääritys	
ääni	21
kuva	21
liitäntä	21
päälaite	21
toisto	22

video	
tahdista kuva ja ääni	11
videoasetukset	13
videomuodot	20
virityskaavio	14



Manufactured under license from Dolby Laboratories. Dolby and the double-D symbol are trademarks of Dolby Laboratories.



DivX[®], DivX Ultra[®], DivX Certified[®] and associated logos are trademarks of Rovi Corporation or its subsidiaries and are used under license.

DivX Ultra[®] Certified to play DivX[®] video with advanced features and premium content.

ABOUT DIVX VIDEO: DivX[®] is a digital video format created by DivX, LLC, a subsidiary of Rovi Corporation. This is an official DivX Certified[®] device that plays DivX video. Visit divx.com for more information and software tools to convert your files into DivX videos.

ABOUT DIVX VIDEO-ON-DEMAND: This DivX Certified[®] device must be registered in order to play purchased DivX Video-on-Demand (VOD) movies. To obtain your registration code, locate the DivX VOD section in your device setup menu. Go to vod.divx.com for more information on how to complete your registration.



The terms HDMI and HDMI High-Definition Multimedia Interface, and the HDMI Logo are trademarks or registered trademarks of HDMI Licensing LLC in the United States and other countries.





Specifications are subject to change without notice
© 2014 Koninklijke Philips N.V. All rights reserved.
Trademarks are the property of Koninklijke Philips N.V. or their respective owners.

HTD3510/3540/3570_12_UM_V3.0

