

Enregistrez votre produit et obtenez de l'assistance sur  
[www.philips.com/welcome](http://www.philips.com/welcome)

SPC I 300NC

---

Mode d'emploi

---



**PHILIPS**

# Votre WebCam

Félicitations pour votre achat et bienvenue chez Philips!

Pour bénéficier pleinement de l'assistance offerte par Philips, enregistrez votre produit sur [www.philips.com/welcome](http://www.philips.com/welcome)

# Contenu de la boîte

FR

Veuillez vérifier que les éléments suivants figurent dans l'emballage de la WebCam Philips SPC1300NC. Ils vous permettront d'installer et d'utiliser la WebCam Philips SPC1300NC.

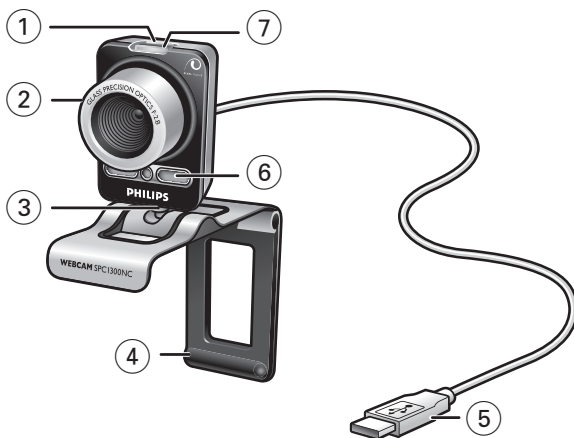


*WebCam Philips  
SPC1300NC*



*CD-ROM d'installation  
comprenant le manuel*

# Vue d'ensemble fonctionnelle



## 1 Bouton de prise d'instantanés

Il vous permet de prendre des photos sans utiliser votre souris.

## 2 Bague de mise au point

Pour régler manuellement la mise au point de l'objectif.

## 3 Pied rotatif

Pour changer manuellement l'angle vertical de la WebCam.

## 4 Fixation avec bords en caoutchouc / pied de la WebCam

Pour fixer la WebCam à votre moniteur de PC (écran plat) ou d'ordinateur portable.

La fixation peut être pliée quand la WebCam est placée sur un bureau ou un (grand) moniteur de bureau.

## 5 Connecteur USB

Pour connecter la WebCam au port USB de la station d'accueil/ du pied.

La WebCam est alimentée par l'ordinateur portable ou le PC, auquel elle est connectée par connexion USB.

## 6 Microphone numérique

Pour ajouter de la voix et des sons dans des applications de visiophonie et d'enregistrement vidéo.

## 7 Témoin d'activité

Deviens bleu lorsque la WebCam fonctionne.



<b>2</b>	<b>Votre WebCam</b>
<b>3</b>	<b>Contenu de la boîte</b>
<b>4</b>	<b>Vue d'ensemble fonctionnelle</b>
<b>5</b>	<b>Table des matières</b>
<b>6</b>	<b>Bienvenu</b>
<b>7</b>	<b>Ce que vous devez faire</b>
7	Consignes de sécurité
7	Copyright
<b>8</b>	<b>Installation</b>
8	Installation du logiciel de la WebCam
10	Connexion de la WebCam à votre PC / ordinateur portable
<b>11</b>	<b>Réglages de la WebCam</b>
11	Réglages générales
12	Réglages d'image
15	Réglages audio
16	Réglages des fonctionnalités
<b>19</b>	<b>Utilisation de la WebCam</b>
19	VLounge
19	Sélection de votre WebCam
20	Capture d'images / enregistrements vidéo
21	Messagerie instantanée et appel sur Internet (bavardage vidéo, appels vidéo et VoIP)
22	Détection de mouvement
24	Diffusion de vos vidéos sur Internet
<b>25</b>	<b>Spécifications techniques</b>
<b>26</b>	<b>Informations importantes</b>
26	Déni de responsabilité
26	Conformité au règlement de la FCC
27	Informations environnementales
27	Configuration requise
27	Déni de garantie
27	Limitation des dommages

La WebCam Philips SPC1300NC que vous venez d'acheter a été fabriquée conformément aux standards les plus élevés et fonctionnera sans encombre pendant de nombreuses années. Des images nettes et des couleurs éclatantes... tels sont les avantages dont vous bénéficierez en utilisant la WebCam SPC1300NC.

Une fois installée, la nouvelle WebCam peut être utilisée pour toutes sortes d'applications, notamment les applications suivantes:

- **Video:** utilisez la WebCam Philips SPC1300NC pour le bavardage vidéo et les appels vidéo. La WebCam est compatible avec Skype, Windows® Live Messenger, Yahoo! Messenger, AOL Messenger, QQ et les autres services gratuites de messagerie instantanée et VoIP (Voice over Internet Protocol);
- **Courriel vidéo/acquisition vidéo:** créez vos propres présentations vidéo, messages vidéo, démonstrations de produit, vidéos de formation, clips Internet, etc.;
- **Instantanés:** intégrez des images au sein de présentations, créez des cartes postales ou envoyez-les par e-mail.
- **Édition et effets spéciaux:** une fois les images de votre choix enregistrées en utilisant la WebCam Philips SPC1300NC, elles peuvent être facilement éditées au moyen de programmes d'édition d'images ou de montage vidéo.

Les sections suivantes de ce manuel contiennent une description étape par étape de la procédure d'installation et vous expliquent comment utiliser la WebCam Philips SPC1300NC.

Veillez lire les instructions suivantes attentivement et les conserver pour pouvoir vous y référer ultérieurement. Il peut également être utile de vous munir des instructions d'utilisation du PC.

## Consignes de sécurité

Conformez-vous aux directives suivantes afin de garantir le fonctionnement sécurisé de la WebCam et de prévenir toute défaillance.

- N'utilisez pas la WebCam dans des environnements non conformes aux spécifications suivantes:  
température: entre 0°C et 40°C, humidité relative: 45% ~ 85%.
- N'utilisez pas et ne stockez pas la WebCam:
  - dans un endroit exposé aux rayons du soleil;
  - dans un environnement extrêmement humide et poussiéreux;
  - près de sources de chaleurs quelles qu'elles soient.
- Si la WebCam prend l'eau, séchez-la au moyen d'un chiffon doux dès que possible.
- Si l'objectif est sale, veuillez utiliser une brosse pour objectif ou un chiffon doux pour le nettoyer. NE touchez PAS l'objectif avec vos doigts
- Nettoyez l'extérieur de la WebCam avec un chiffon doux.
- NE vous servez PAS de produits d'entretien contenant de l'alcool, de l'alcool dénaturé, de l'ammoniaque, etc.
- N'essayez PAS de démonter ou de réparer la WebCam par vous-même. N'ouvrez pas la WebCam. En cas de difficultés techniques, retournez-la au détaillant Philips qui vous l'a vendue.
- N'utilisez PAS la WebCam dans l'eau.
- Protégez la WebCam de l'huile, de la vapeur, de l'humidité et de la poussière.
- N'orientez jamais l'objectif de la WebCam vers le soleil.

## Copyright

Copyright © 2003 par Philips Consumer Electronics B.V.  
Tous droits réservés. Aucune partie de la présente publication ne peut être reproduite, transmise, transcrite, stockée dans un système d'extraction de données ou traduite dans une langue ou un langage informatique autre, sous quelque forme ou par quelque moyen que ce soit, qu'il soit électronique, mécanique, magnétique, optique, chimique, manuel ou autre, sans l'accord préalable écrit de Philips.

Les marques et noms de produit cités sont des marques commerciales ou déposées de leurs détenteurs respectifs.

## Installation du logiciel de la WebCam

Le logiciel fourni ne fonctionne que sur les PC équipés des systèmes d'exploitation Microsoft® Windows® XP et Vista.

### Remarques !

- Débranchez tous vos périphériques USB (excepté le clavier et la souris USB) avant de lancer l'installation.
- Ne branchez pas encore la WebCam.
- Exécutez tout d'abord le CD-ROM d'installation.
- Munissez-vous de votre CD-ROM Windows®.

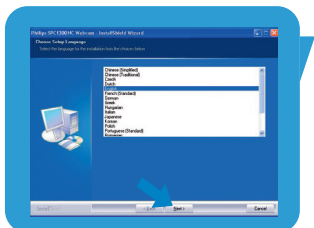


### 1 Insérez le CD-ROM d'installation dans le lecteur de CD-ROM/DVD de votre PC / ordinateur portable.

> Au bout de quelques secondes, l'écran de sélection de la langue ('Language selection') s'ouvre.

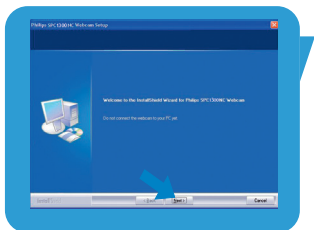
### Remarque!

Si l'écran 'Language selection' (sélection de la langue) ne s'affiche pas automatiquement, ouvrez 'Poste de travail', double-cliquez sur le CD, puis double-cliquez sur l'icône 'Setup.exe'.



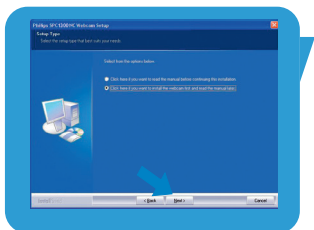
### 2 Sélectionnez la langue de votre choix.

> L'installation continue automatiquement.



> L'écran de bienvenue ('Welcome') s'ouvre.

### 3 Cliquez sur 'Next' (Suivant) pour continuer.



> L'écran 'Manuel' s'ouvre.

- ### 4 Sélectionnez la première option si vous souhaitez lire le manuel utilisateur avant de continuer l'installation.
- Vous pouvez imprimer le manuel pour l'avoir à portée de main durant le reste du processus d'installation. Après avoir lu ou imprimé le manuel utilisateur, continuez l'installation en sélectionnant la deuxième option.



**Ou:**

Si vous souhaitez continuer l'installation, sélectionnez la deuxième option.

Cliquez sur le bouton **'Next'** (suivant) pour poursuivre.

> L'écran 'Installation' s'affiche. Les éléments qui peuvent être installés sont affichés dans la partie gauche de l'écran. Une explication sur chaque élément est donnée du côté droit. Tous les éléments nécessaires sont sélectionnés par défaut.

- 5 Si vous souhaitez installer tous les éléments, cliquez sur le bouton **'Next'** (suivant).

**Ou:**

Si vous ne souhaitez pas installer certains éléments, cochez les cases correspondantes.

Sélectionnez au moins 'SPC I300NC WebCam Driver' et 'Philips VLounge'. Cliquez sur le bouton **'Next'** (suivant).

> Le contrat de licence logicielle suivant s'affiche.


- 6 Cliquez sur **'Yes'** (Oui) pour poursuivre l'installation.

> L'écran suivant s'affiche.

- 7 Cliquez sur le bouton **'Next'** (suivant) pour poursuivre.

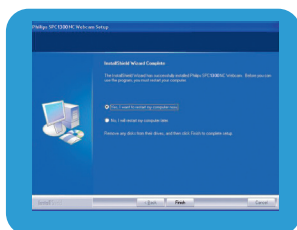
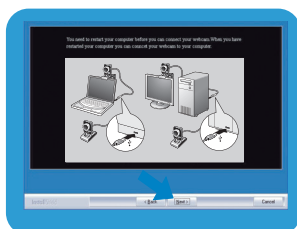
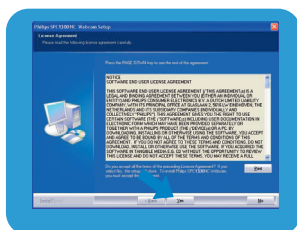
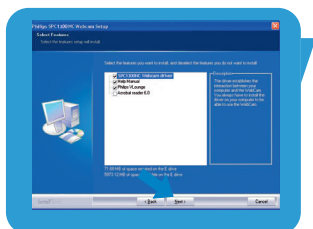
> L'écran 'Redémarrage' s'ouvre.

- 8 Sélectionnez **'Yes'** (oui), puis cliquez sur **'Finish'** (finir) pour redémarrer votre PC/ordinateur portable.

> Le raccourci V(idéo)-Lounge  sera installé sur le bureau de votre ordinateur.

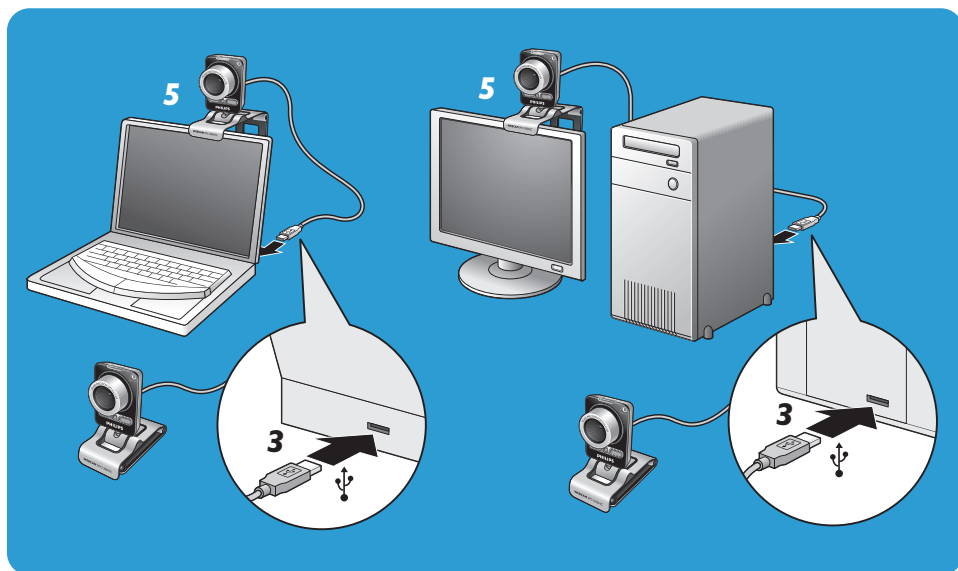
> Via VLounge, vous aurez accès à tous les logiciels liés à la WebCam. Voir 'Fonctionnement de la WebCam'.

- 9 Vous pouvez maintenant connecter votre WebCam. et 'Philips VLounge'. Cliquez sur le bouton **'Next'** (suivant).



## Installation

### Connexion de la WebCam à votre PC / ordinateur portable

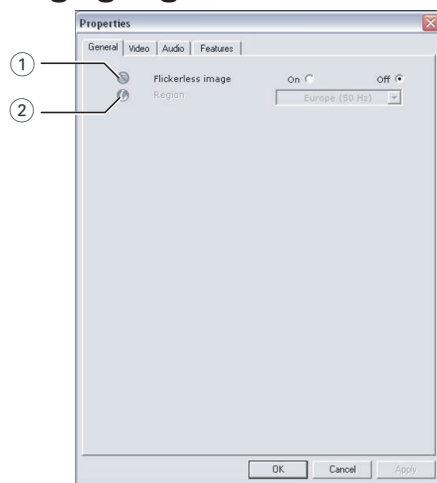


- 1 Veillez à commencer par exécuter le CD d'installation, avant de connecter la WebCam au PC / à l'ordinateur portable.
  - 2 Allumez le PC / l'ordinateur portable.
  - 3 Connectez la prise USB du câble USB au port USB du PC / de l'ordinateur portable.  
> La WebCam sera alors alimentée par le PC / l'ordinateur portable.
  - 4 Orientez la WebCam de la façon souhaitée.
  - 5 Utilisez la fixation et les deux bords en caoutchouc pour fixer la WebCam à votre moniteur de PC (écran plat) ou à l'écran de votre ordinateur portable.
- Pliez la fixation pour placer la WebCam sur un bureau ou un (grand) moniteur de bureau.

Les propriétés de la WebCam Philips SPC1300NC peuvent être modifiées:

- à partir d'une application;
- en cliquant sur l'icône VProperty "📷" sur la barre des tâches Windows, en bas à droite de l'écran;
- en sélectionnant 'PC Camera Settings' ou 'Preferences' dans l'écran de sélection VLounge;
- en cliquant sur l'icône "📷" dans l'écran de sélection VLounge.

## Réglages généraux



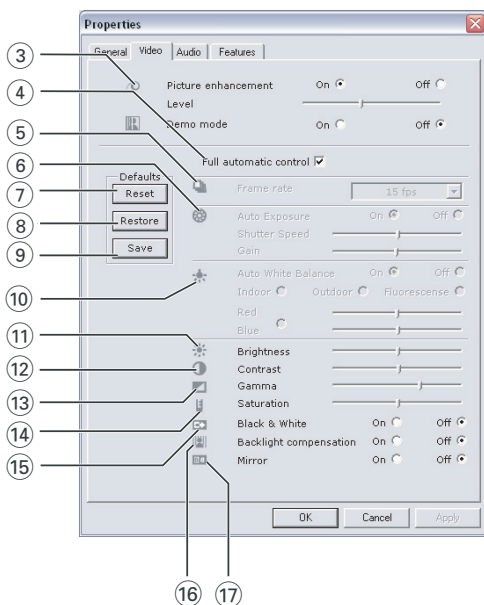
### ① Flickerless image (Image sans scintillement)

Cette option ne doit être utilisée qu'en cas de conditions lumineuses tremblotantes (des lampes fluorescentes ou des lampes au néon, par exemple) pour prévenir tout papillotement ou toute détérioration des couleurs des images vidéo. Si vous utilisez cette option sous des conditions lumineuses normales, l'image vidéo risque d'être surexposée.

### ② Region (Région)

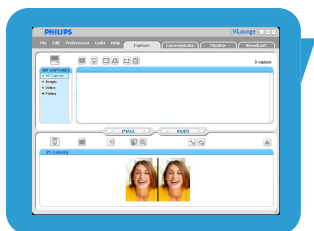
Si vous utilisez la WebCam Philips SPC1300NC en Europe, sélectionnez '50 Hz' et si vous l'utilisez en Amérique du Nord, sélectionnez '60 Hz'. Pour l'Asie, ce paramètre dépend de la sortie secteur locale. À titre d'exemple, vous devez sélectionner '50 Hz' pour la Chine et '60 Hz' pour Taiwan. Pour le Japon, le réglage dépend de la région. Veuillez vérifier le type de sortie secteur utilisé dans votre région pour savoir comment configurer ce paramètre.

## Réglages d'image



### ③ Picture enhancement (amélioration de l'image)

Grâce à la technologie Pixel Plus brevetée de Philips, cette option vous permet d'améliorer la qualité de l'image et la qualité vidéo de la WebCam afin d'obtenir une netteté exceptionnelle, des couleurs vives et des mouvements fluides et naturels. Utilisez le curseur pour régler le niveau Pixel Plus que vous désirez ajouter à l'image en direct de votre WebCam.



### Demo mode (mode démo)

Sélectionnez 'Demo mode' pour afficher une prévisualisation de l'image vidéo sur votre moniteur afin de voir l'effet du réglage sur votre écran. La partie basse de l'écran est divisée en deux; à gauche vous verrez l'image actuelle et à droite l'image améliorée.

### ④ Full automatic control (Contrôle automatique complet): on/off

Ce mode est le moyen de le plus simple de tirer pleinement profit de la WebCam Philips SPC 1300NC. Vous pouvez également choisir d'exercer un contrôle manuel maximal sur les paramètres de la WebCam en désactivant le mode 'Full automatic control' (Contrôle automatique complet). Dans des conditions d'utilisation normales, il est préférable de l'activer:

Les techniques actives en mode 'Full automatic control' (Contrôle automatique complet) sont les suivantes:

- le *contrôle automatique de l'exposition* et le contrôle automatique de l'équilibrage des blancs pour bénéficier d'un signal vidéo optimal;
- la *sélection automatique du taux de trame* pour améliorer la sensibilité de la WebCam dans les environnements faiblement éclairés.

## ⑤ **Frame rate (fréquence des images)**

Vous pouvez utiliser le menu déroulant pour choisir la fréquence des images de la vidéo que vous voulez capturer. Ex.: 30 fps signifie que la WebCam capturera une vidéo de 30 images par seconde.

## ⑥ **Auto Exposure (contrôle automatique de l'exposition)**

L'exposition, qui est la quantité de lumière reçue par le capteur, est déterminée par la durée d'exposition du capteur pour capturer une photo ou une image vidéo. Le résultat dépend de la sensibilité du capteur. La WebCam trouvera le réglage optimal si vous sélectionnez l'option d'exposition automatique.

### **Shutter speed (vitesse d'obturation)**

La vitesse d'obturation détermine combien de temps l'obturateur de la WebCam reste ouvert lorsque l'image est prise. Plus la vitesse d'obturation est lente, plus le temps d'exposition est long. La vitesse d'obturation contrôle la quantité totale de lumière atteignant le capteur. Utilisez le curseur pour régler la vitesse d'obturation désirée.

### **Gain (gain)**

En vidéo, le gain correspond à la quantité de blanc présente dans une image vidéo. Utilisez le curseur pour régler le niveau de gain désiré.

## ⑦ **Reset (réinitialiser)**

Appuyez sur ce bouton pour restaurer les paramètres par défaut de la WebCam.

## ⑧ **Restore (restaurer)**

Appuyez sur ce bouton si vous voulez restaurer vos paramètres personnels préférés.

## ⑨ **Save (enregistrer)**

Appuyez sur ce bouton si vous voulez enregistrer vos paramètres personnels préférés.

## ⑩ Auto White Balance (balance automatique des blancs)

La plupart des sources de lumière ne sont pas 100 % blanc pur, elles ont une certaine 'température de couleur'. Généralement nos yeux compensent les conditions d'éclairage par différentes températures de couleur. Si la balance automatique des blancs est sélectionnée, la WebCam cherchera un point de référence qui représentera le blanc. Elle calculera alors toutes les autres couleurs d'après ce point blanc et compensera les autres couleurs en conséquence, exactement comme l'œil humain.

Vous pouvez aussi sélectionner des réglages fixes pour les conditions 'Indoor' (intérieur), 'Outdoor' (extérieur) et 'Fluorescence' (fluorescence), ou bien utiliser les curseurs 'Red' (rouge) et 'Blue' (bleu) pour régler la WebCam selon vos préférences de température de couleur personnelles.

## ⑪ Brightness (Luminosité)

Cette option vous permet d'ajuster la luminosité de l'image ou de la séquence vidéo affichée en fonction de vos préférences. Utilisez la barre coulissante pour déterminer le paramètre qui vous convient le mieux.

## ⑫ Contrast (Contraste)

Cette option vous permet de contrôler le rapport entre les couleurs sombres et les couleurs claires en fonction de vos préférences. Utilisez la barre coulissante pour déterminer le paramètre qui vous convient le mieux.

## ⑬ Gamma

Cette option vous permet d'éclaircir les zones sombres au sein de l'image ou de la séquence vidéo affichée et de visualiser davantage de détails sans surexposer les zones claires. Utilisez la barre coulissante pour déterminer le paramètre qui vous convient le mieux.

## ⑭ Saturation

Cette option vous permet de configurer la reproduction des couleurs d'une image ou d'une séquence vidéo monochrome en une image ou une séquence vidéo couleur en fonction de vos préférences. Utilisez la barre coulissante pour déterminer le paramètre qui vous convient le mieux.

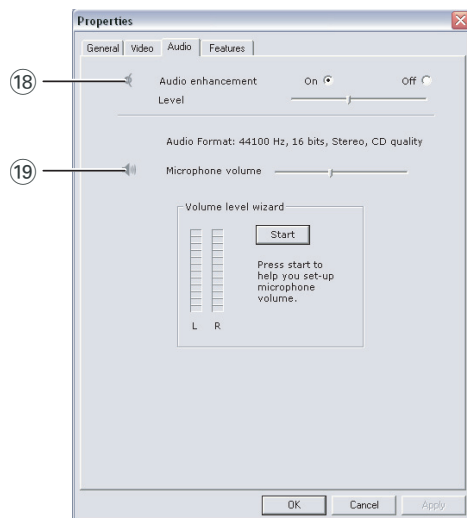
## ⑮ Black and white (Noir et blanc)

L'option 'Black and white (Noir et blanc)' est utilisée pour basculer du mode couleur au mode monochrome et inversement.

- ⑩ **Backlight compensation (Compensation de contre-jour)**  
Activez cette option pour améliorer la qualité de l'image lorsque l'arrière-plan d'une scène présente un niveau de luminosité élevé (lorsque vous êtes en face d'une source de lumière vive, par exemple).

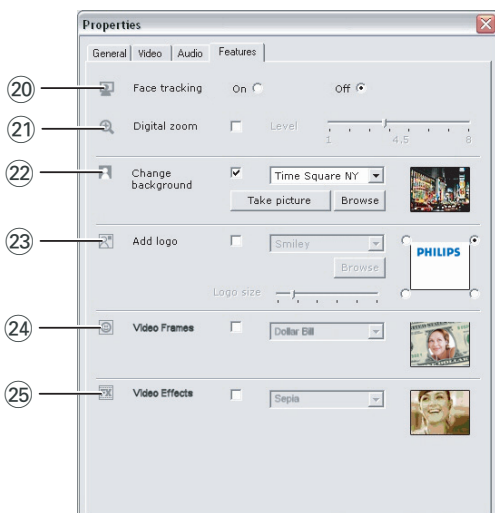
- ⑪ **Mirror (Miroir)**  
Si vous cochez la case 'Mirror Image (Image miroir)', l'image se retourne horizontalement. Cette fonction peut être appliquée pour utiliser la WebCam Philips SPC1300NC et le moniteur en tant que miroir ou pour prendre des clichés d'images miroir.

## Réglages audio



- ⑫ **Audio enhancement (amélioration du son)**  
Cette option vous permet d'améliorer la qualité audio de la WebCam afin d'obtenir une qualité de voix optimale lors d'un appel vidéo. Utilisez le curseur pour ajuster la qualité audio selon votre préférence personnelle.
- ⑬ **Microphone volume (volume du micro)**  
**Curseur Volume (volume)**  
Ce curseur permet de contrôler le microphone manuellement.  
**Volume level wizard (assistant niveau de volume)**  
Vous aide à régler le niveau de volume du micro.  
• Testez le niveau de volume du micro en cliquant sur le bouton '**Start**'.

## Réglages des fonctionnalités



②① **Face tracking (suivi de visage)**

Si vous activez l'option de suivi de visage, la WebCam suivra votre visage. Cette option est pratique durant le bavardage vidéo, parce que vous n'avez pas à rester immobile durant votre conversation vidéo.

②② **Digital zoom (zoom numérique)**

Utilisez l'option de zoom numérique pour vous rapprocher d'un objet. Digital zoom grossit les pixels mais pas l'image réelle. Il diminue la qualité de l'image.

Utilisez le curseur pour régler le niveau de zoom désiré.



## 22 Change background (changer l'arrière-plan)

Cette option vous permet de remplacer l'image réelle en arrière-plan (à ce moment-là) par une provenant de la liste des arrière-plans de la WebCam ou par une de vos propres images.

Remarque: Lorsque vous changez l'arrière-plan vérifiez que:

- L'arrière-plan réel est statique. Il ne doit pas y avoir de mouvement dans le champ de vision de la WebCam. Pas même un mouvement de rideau.
- Il doit y avoir assez de lumière dans la pièce. Plus la luminosité est bonne, plus la performance de la fonctionnalité 'Change background' sera bonne.
- La luminosité ne doit pas être modifiée. Même un léger changement de luminosité aura un effet négatif sur l'image.
- Les couleurs des vêtements que vous portez ne doivent pas être les mêmes que celles de l'arrière-plan.
- La WebCam ne doit pas bouger, même le plus léger mouvement aura un effet négatif sur l'image.

Pour modifier l'arrière-plan:

### 1 Dans le menu **'Features'**, cochez la case **'Change background'** box.

> Le dernier arrière-plan sélectionné est affiché dans la fenêtre de prévisualisation.

> Quand l'option sera activée pour la première fois, la première image de la liste des arrière-plans de la WebCam sera sélectionnée.

### 2 Utilisez ▼ pour parcourir la liste des arrière-plans de la WebCam et sélectionner un arrière-plan.

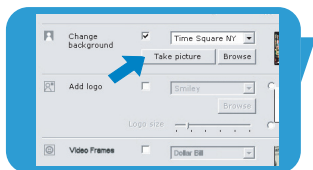
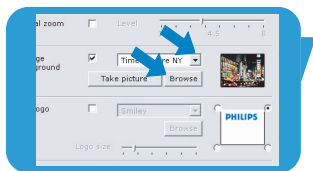
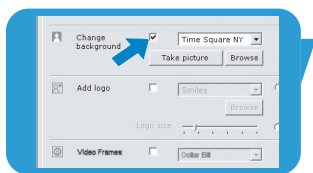
Ou:

Utilisez **'Browse'** pour parcourir le contenu de votre disque dur et sélectionnez une de vos images comme arrière-plan.

### 3 Veillez à ce que l'arrière-plan soit correctement éclairé et à ce qu'il n'y ait aucun mouvement dans le champ de vision de la WebCam, puis cliquez sur **'Take picture'** et sortez du champ de vision de la WebCam.

> Au bout de trois secondes, une photo de l'arrière-plan réel sera prise. Vous entendrez un bruit d'obturateur.

> L'arrière-plan réel est maintenant remplacé par l'arrière-plan sélectionné.



## ②③ **Add logo (ajouter logo)**

Si vous activez cette option, un logo sera placé dans l'un des angles du flux vidéo. Par défaut, le dernier logo utilisé sera sélectionné quand l'option sera activée. Quand l'option sera activée pour la première fois, le logo Philips sera sélectionné et affiché dans l'angle supérieur droit de l'écran. Sélectionnez l'angle où vous voulez placer le logo, puis cochez la case correspondante dans l'écran '**Add logo**'.

Utilisez ▼ pour parcourir la liste des logos de la WebCam et sélectionner un logo.

### **Browse (parcourir)**

Parcourez le contenu de votre disque dur pour sélectionner un de vos propres logos.

### **Logo size (taille du logo)**

Utilisez le curseur pour régler la taille de logo désirée.

## ②④ **Video frames (images vidéo)**

Cette option vous permet de placer une surimposition (d'image) sur le flux vidéo en cours. Par défaut, la dernière image utilisée sera sélectionnée quand l'option sera activée.

Utilisez ▼ pour parcourir la liste des images de la WebCam et sélectionner une image.

## ②⑤ **Video effects (effets vidéo)**

Cette option vous permet d'ajouter des effets vidéo à vos enregistrements vidéo et à vos appels vidéo.


Par exemple, vous pouvez afficher la vidéo avec un effet toile, distorsion, relief, etc.

Par défaut, le dernier effet utilisé sera appliqué à la vidéo quand l'option sera activée. Quand l'option sera activée pour la première fois, le premier effet de la liste des effets vidéo sera sélectionné.

Utilisez ▼ pour parcourir la liste des effets vidéo de la WebCam et sélectionner un effet.

## VLounge

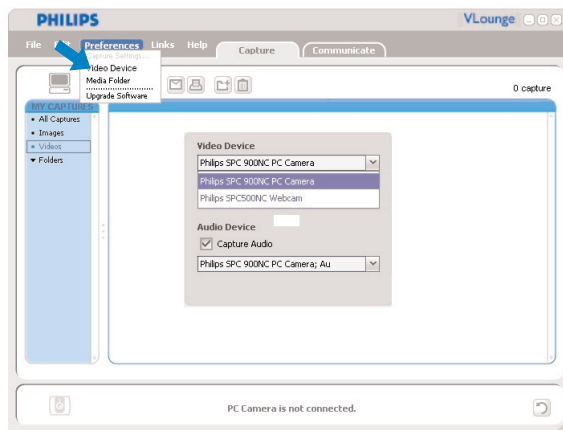
Vous pouvez accéder à toutes les applications via l'application Philips V(idéo)-Lounge. VLounge est l'application centrale qui facilite l'accès à la WebCam Philips.

- **Démarrez VLounge:**
  - à partir du menu Windows QuickLaunch de votre barre des tâches;
  - à partir du groupe de programmes 'SPC620NC WebCam';
  - en cliquant sur l'icône VLounge  sur le bureau.

> L'application VLounge sera alors initiée et l'écran de sélection VLounge apparaîtra.

## Sélection de votre WebCam

Quand plusieurs WebCams sont installées et connectées à votre ordinateur de bureau/portable, vous pouvez sélectionner la WebCam que vous souhaitez utiliser.

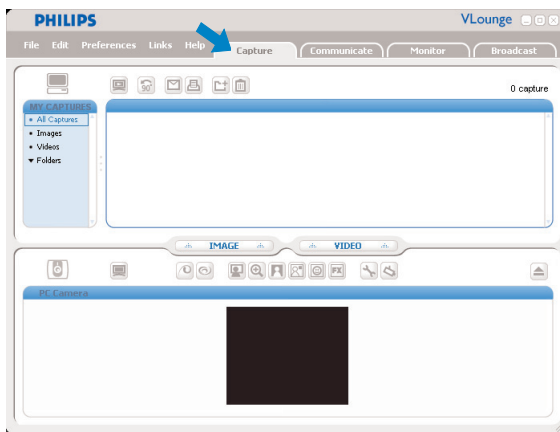


- 1 Ouvrez le menu '**Preferences**' (préférences).
- 2 Sélectionnez '**Video Device**'.
  - > Toutes les WebCams connectées sont affichées.
- 3 Sélectionnez la WebCam que vous souhaitez utiliser.
- 4 Cliquez sur le bouton '**OK**'.
  - > L'écran de sélection VLounge pour la WebCam sélectionnée apparaît.

# Utilisation de la WebCam

## Capturing images / making video recordings

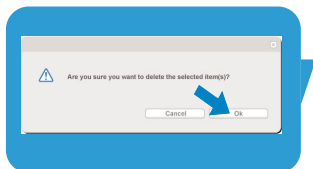
À partir du menu **'Capture'** (capturer), vous pouvez capturer des images, enregistrer des vidéos, transférer, prévisualiser, modifier, envoyer par mail, imprimer et organiser vos photos et vidéos.



- Cliquez sur l'onglet **'Capture'** pour ouvrir le menu Capture.
  - > La WebCam commence immédiatement à fonctionner.
  - > La quantité totale d'éléments capturés est affichée au-dessus du panneau de contenu (en haut à droite).
- Pour capturer une image, cliquez sur **'IMAGE'**.
- Pour enregistrer une vidéo, cliquez sur **'VIDEO'**.  
Pour arrêter l'enregistrement, cliquez à nouveau sur **'VIDEO'**.
- Cliquez sur **'All Captures'** pour afficher tous les éléments capturés dans le panneau de contenu.
- Cliquez sur **'Images'**, **'Videos'** ou **'Folders'** pour afficher vos images et clips vidéo capturés ou les dossiers contenant les captures du panneau de contenu.
- Cliquez sur '🖥️' pour maximiser la partie basse de l'écran et afficher l'image prévisualisée de la WebCam.
- Cliquez sur '🖥️' pour maximiser la partie haute de l'écran et afficher vos images capturées et vos vidéos enregistrées.
- Pour connaître la fonction d'un bouton, placez votre curseur dessus afin de voir une brève explication.
- Si vous avez besoin d'aide, sélectionnez **'Application Help'** (aide de l'application) dans le menu **'Help'**.

## Suppression des éléments capturés

- 1 Sélectionnez les éléments que vous voulez supprimer dans le panneau de contenu ou sous 'Images', 'Vidéos' et 'Folders'.
- 2 Cliquez sur '🗑️'.  
> La boîte de dialogue suivante s'affiche.
- 3 Cliquez sur le bouton '**OK**' pour supprimer les éléments sélectionnés.



## Messagerie instantanée et appel sur Internet (bavardage vidéo, appel vidéo et VoIP)

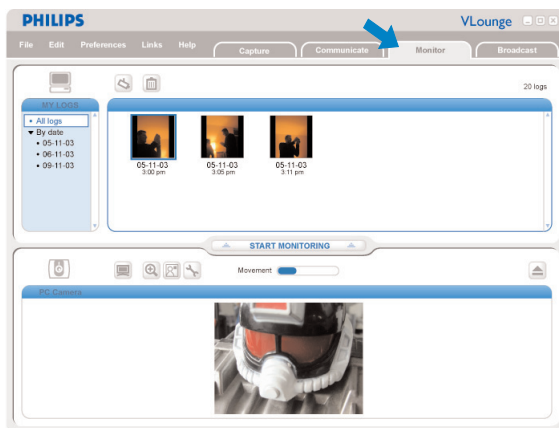
La WebCam Philips SPC1300NC fonctionne avec toutes les applications gratuites de messagerie instantanée et de VoIP (Protocole de voix sur Internet) telles que Skype, Windows® Live Messenger, Yahoo! Messenger, AOL Messenger et QQ.





- 1 Cliquez sur l'onglet '**Communicate**' pour ouvrir le menu Communicate (communiquer).  
> Les applications disponibles sont indiquées par leur icône.
  - 2 Cliquez sur le bouton adéquat '**Install**' pour télécharger et installer une application.
  - 3 Suivez les instructions qui s'affichent durant le téléchargement et l'installation.
  - 4 Après l'installation d'une application, effectuez les réglages souhaités de la WebCam dans l'application pour pouvoir utiliser la WebCam correctement via l'application.
  - 5 Cliquez sur le bouton adéquat '**Launch**' pour lancer une application.
- Si vous avez besoin d'aide, sélectionnez '**Application Help**' (aide de l'application) dans le menu '**Help**'.

## Détection de mouvement

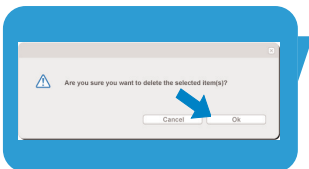
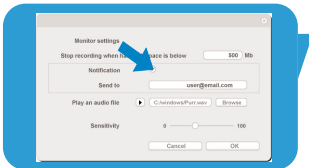
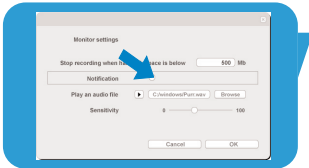
Dans le menu '**Monitor**', vous pouvez configurer la WebCam pour qu'elle détecte les mouvements et les enregistre sous forme de journal vidéo.



- Cliquez sur l'onglet '**Monitor**' pour ouvrir le menu 'Monitor'.
  - > L'écran principal du menu Monitor s'affiche.
  - > La quantité totale des journaux vidéo est affichée au-dessus du panneau de contenu (en haut à droite).
  - > L'indicateur de mouvement 'Movement' () montre la quantité de mouvements détectés dans le champ de vision de la WebCam.
- Cliquez sur '**Start monitoring**' pour démarrer la vidéosurveillance.
  - > Si un mouvement est détecté dans le champ de vision de la WebCam, l'enregistrement démarre automatiquement.
- Cliquez à nouveau sur '**Start monitoring**' pour arrêter la vidéosurveillance.
- Cliquez sur '**All logs**' pour afficher tous les journaux disponibles dans le panneau de contenu.
- Cliquez sur '**By date**' pour afficher le contenu des différentes dates d'enregistrement dans le panneau de contenu.
- Cliquez sur une date pour afficher le ou les journaux disponibles à cette date dans le panneau de contenu.
- Cliquez sur  pour maximiser la partie basse de l'écran et afficher l'image prévisualisée de la WebCam.
- Cliquez sur  pour maximiser la partie haute de l'écran et afficher vos journaux vidéo.
- Pour connaître la fonction d'un bouton, placez votre curseur dessus afin de voir une brève explication.
- Si vous avez besoin d'aide, sélectionnez '**Application Help**' dans le menu '**Help**'.

## Paramètres du moniteur

- Cliquez sur 'S' pour accéder au menu 'Monitor settings' (paramètres du moniteur).  
> La boîte de dialogue suivante s'affiche.
- Saisissez la capacité de mémoire minimale que vous voulez conserver sur votre disque dur durant l'enregistrement.  
> L'enregistrement s'arrêtera automatiquement quand l'espace sur le disque dur deviendra inférieur à la quantité fixée de Mo.
- Cochez la case 'Notification' si vous voulez qu'une notification soit envoyée à une adresse électronique quand un mouvement est détecté.
- Saisissez l'adresse électronique à laquelle vous voulez que la notification soit envoyée.
- Utilisez le bouton '**Browse**' pour sélectionner un fichier audio si vous souhaitez que la lecture d'un fichier audio commence dès qu'un mouvement est détecté.
- Utilisez le curseur '**Sensitivity**' (sensibilité) pour régler le niveau désiré de sensibilité pour le détecteur de la WebCam. Le niveau de sensibilité détermine la quantité minimale de mouvement qui fera démarrer l'enregistrement de la WebCam. Plus le niveau de sensibilité sera élevé, plus l'enregistrement commencera tôt.
- Cliquez sur le bouton '**OK**' pour stocker vos paramètres et fermez la boîte de dialogue ou cliquez sur 'X' ou sur le bouton '**Cancel**' pour fermer la boîte de dialogue sans enregistrer de paramètres.

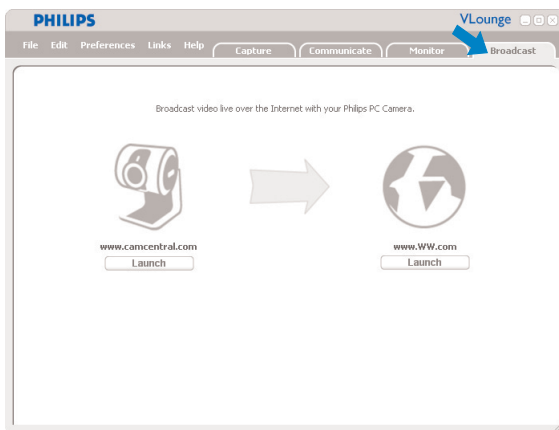


## Suppression de journaux vidéo

- 1 Sélectionnez les journaux que vous voulez supprimer dans le panneau de contenu ou sous 'By date'.
- 2 Cliquez sur 'X'.
- > La boîte de dialogue suivante s'affiche.
- 3 Cliquez sur le bouton '**OK**' pour supprimer les journaux vidéo sélectionnés.

## Diffusion de vos vidéos sur Internet

Dans le menu '**Broadcast**' (diffusion), vous pouvez sélectionner un site Web où vous voulez diffuser vos vidéos en direct.



- Cliquez sur l'onglet '**Broadcast**' pour ouvrir le menu '**Broadcast**'.
- Sélectionnez le site Web désiré en cliquant sur le bouton '**Launch**' correspondant.
- Suivez les instructions à l'écran pour diffuser en direct vos vidéos sur le site Web sélectionné.



Capteur .....	1,3MP CMOS
Résolution vidéo réelle (Max.) .....	1,3MP
Résolution image fixe réelle (Max.) .....	1,3MP
Résolution image fixe interpolée (Max.) .....	5 MP
Images par seconde .....	90 ips
Valeur F .....	2,8
Angle de vue de l'objectif .....	80 degrés
Éclairage minimum du sujet .....	< 5 lux
Format des données .....	1420, IYUV
Interface .....	UVC
Longueur de câble USB .....	2,1 m
Microphone .....	2 micros numériques omnidirectionnels intégrés
Alimentation .....	Assurée par le câble USB
Tension requise .....	5V (— — —), 0,5A

## Déni de responsabilité

Philips n'offre aucune garantie d'aucune sorte concernant cet équipement, y compris, sans que cette liste soit exhaustive, des garanties implicites sur sa valeur marchande et son adéquation pour un usage spécifique. Philips rejette toute responsabilité quant aux erreurs susceptibles de figurer dans ce document. Philips ne s'engage pas à actualiser les informations contenues dans ce document ni à les maintenir à jour.

## Conformité au règlement de la FCC

Cet appareil est conforme aux limites définies dans la section 15 de la réglementation de la FCC. Son utilisation est soumise aux deux conditions suivantes:

- 1** Cet appareil ne doit pas générer d'interférences néfastes et
- 2** cet appareil doit accepter toutes les interférences reçues, y compris celles susceptibles de provoquer un dysfonctionnement.

### Remarque!

*Cet équipement a été testé et déclaré conforme aux limites définies pour ce type d'appareils, telles qu'énoncées dans la section 15 de la réglementation de la FCC. Ces limites ont pour but de garantir un niveau de protection raisonnable contre les interférences dangereuses dans les installations résidentielles. Cet équipement génère, utilise et émet des ondes radioélectriques qui peuvent, s'il n'est pas installé et exploité conformément aux instructions fournies, créer des interférences néfastes avec les transmissions radio. Toutefois, nous ne pouvons garantir l'absence d'interférences dans une installation donnée. En cas d'interférences néfastes, ce que vous pouvez vérifier en éteignant et en rallumant l'équipement, tentez d'y remédier en appliquant une ou plusieurs des mesures suivantes:*

- Réorientez ou déplacez l'antenne de réception.
- Augmentez la distance séparant l'équipement du récepteur.
- Branchez l'équipement dans une prise de courant située sur un circuit différent de celui auquel est raccordé le récepteur.
- Contactez votre revendeur ou un technicien radio/TV qualifié pour obtenir de l'aide.

Toute modification non autorisée de cet équipement peut entraîner la révocation de son droit d'utilisation.

## Informations environnementales

### *Mise au rebut des produits en fin de vie*

Ce produit a été conçu et fabriqué avec des matériaux et composants recyclables de haute qualité.



Le symbole d'une poubelle barrée apposé sur un produit signifie que ce dernier répond aux exigences de la directive européenne 2002/96/EC.

Informez-vous auprès des instances locales sur le système de collecte des produits électriques et électroniques en fin de vie.

Conformez-vous à la législation en vigueur et ne jetez pas vos produits avec les déchets ménagers. Seule une mise au rebut adéquate des produits peut empêcher la contamination de l'environnement et ses effets nocifs sur la santé.

### **AVERTISSEMENT**

Les sacs en plastique peuvent être dangereux.

Pour éviter tout risque de suffocation, rangez ce sac hors de portée des enfants en bas âge.

### **Configuration requise**

- Microsoft® Windows® XP ou Vista;
- Pentium® III, 800 Mhz ou équivalent;
- 128 Mo de RAM et 512 Mo d'espace disque;
- Un port USB disponible et un lecteur de CD-ROM ou de DVD.

### **Déni de garantie**

Le logiciel hébergé sur le CD-ROM est vendu 'en l'état' et sans aucune garantie, qu'elle soit explicite ou implicite. En raison des nombreux environnements logiciels et matériels dans lesquels ce programme peut être installé, son adéquation pour un usage spécifique n'est en aucun cas garanti.

### **Limitation des dommages**

Le fournisseur ne pourra être tenu responsable des dommages indirects, spéciaux, accessoires ou immatériels (y compris la perte d'opportunités commerciales, le manque à gagner ou tout autre dommage similaire), qu'ils résultent d'une violation de contrat, d'un acte dommageable (négligence comprise), de la responsabilité eu égard au produit ou autre, même si le fournisseur ou ses représentants avaient été informés de l'éventualité de tels dommages et qu'une solution stipulée dans les présentes ne remplit pas sa fonction première.

Où trouver des informations et de l'aide?  
Visitez notre site web: [www.philips.com](http://www.philips.com)  
pour obtenir les toutes dernières informations sur les produits.

Les spécifications sont susceptibles d'être modifiées sans préavis.  
Les marques appartiennent à Koninklijke Philips Electronics N.V. ou à leur propriétaire respectif.  
2005 © Koninklijke Philips Electronics N.V. Tous droits réservés.

[www.philips.com](http://www.philips.com)