

Mini HiFi System

FWM15

User manual
Manuel d'utilisation
Manual del usuario
Benutzerhandücher
Gebruikershandleidingen
Manuale per l'utente
Användarhandböckerna
Brugermanual
Käyttöoppaita
Manual do usuário
εγχειρίδιο χρήσης



PHILIPS

Important notes for users in the U.K.

Mains plug

This apparatus is fitted with an approved 13 Amp plug. To change a fuse in this type of plug proceed as follows:

- 1 Remove fuse cover and fuse.
- 2 Fix new fuse which should be a BS1362 5 Amp, A.S.T.A. or BSI approved type.
- 3 Refit the fuse cover.

If the fitted plug is not suitable for your socket outlets, it should be cut off and an appropriate plug fitted in its place.

If the mains plug contains a fuse, this should have a value of 5 Amp. If a plug without a fuse is used, the fuse at the distribution board should not be greater than 5 Amp.

Note: The severed plug must be disposed of to avoid a possible shock hazard should it be inserted into a 13 Amp socket elsewhere.

How to connect a plug

The wires in the mains lead are coloured with the following code: blue = neutral (N), brown = live (L).

- As these colours may not correspond with the colour markings identifying the terminals in your plug, proceed as follows:
 - Connect the blue wire to the terminal marked N or coloured black.
 - Connect the brown wire to the terminal marked L or coloured red.
 - Do not connect either wire to the earth terminal in the plug, marked E (or ⏏) or coloured green (or green and yellow).

Before replacing the plug cover, make certain that the cord grip is clamped over the sheath of the lead - not simply over the two wires.

Copyright in the U.K.

Recording and playback of material may require consent. See Copyright Act 1956 and The Performer's Protection Acts 1958 to 1972.

Italia

DICHIARAZIONE DI CONFORMITA'

Si dichiara che l'apparecchio FWM15 Philips risponde alle prescrizioni dell'art. 2 comma 1 del D.M. 28 Agosto 1995 n. 548.

Fatto a Eindhoven

Philips Consumer Electronics
Philips, Glaslaan 2
5616 JB Eindhoven, The Netherlands

Norge

Typeskilt finnes på apparatens underside.

Observer: Nettbryteren er sekundert innkopleet. Den innebygde nettdelen er derfor ikke frakopleet nettet så lenge apparatet er tilsluttet nettkontakten.

For å redusere faren for brann eller elektrisk støt, skal apparatet ikke utsettes for regn eller fuktighet.

CAUTION

Use of controls or adjustments or performance of procedures other than herein may result in hazardous radiation exposure or other unsafe operation.

DK

Advarsel: Usynlig laserstråling ved åbning når sikkerhedsafbrydere er ude af funktion. Undgå udsættelse for stråling.

Bemærk: Netafbryderen er sekundært indkoblet og afbryder ikke strømmen fra nettet. Den indbyggede netdel er derfor tilsluttet til lysnettet så længe netstikket sidder i stikkontakten.

S

Klass 1 laseraparat

Varning! Om apparaten används på annat sätt än i denna bruksanvisning specificerats, kan användaren utsättas för osynlig laserstråling, som överskrider gränsen för laserklass 1.

Observera! Stömbrytaren är sekundärt kopplad och bryter inte strömmen från nätet. Den inbyggda nätdelen är därför ansluten till elnätet så länge stickproppen sitter i vägguttaget.

SF

Luokan 1 laserlaite

Varoitus! Laitteen käyttäminen muulla kuin tässä käyttöohjeessa mainitulla tavalla saattaa altistaa käyttäjän turvallisuusluokan 1 ylittävälle näkymättömälle lasersäteilylle.

Oikeus muutoksiin varataan. Laite ei saa olla alttiina tippu- ja roiskevedelle.

Huom. Toiminnanvalitsin on kytketty toisiopuolelle, eikä se kytkä laitetta irti sähköverkosta. Sisäänrakennettu verkko-osa on kytkettynä sähköverkkoon aina silloin, kun pistoke on pistorasiassa.

DEMO MODE

To turn ON

Press & HOLD

DEMO STOP



button

for 5 seconds

To turn OFF

Press & HOLD

DEMO STOP



button

for 5 seconds

PLUG & PLAY

(for tuner installation)

1



Plug in the unit

2



Follow instructions
in the display

3



Press "PLAY"

English	6
Français	29
Español	52
Deutsch	75
Nederlands	98
Italiano	121
Svenska	144
Dansk	167
Suomi	190
Português	213
Ελληνικά	236

English

Français

Español

Deutsch

Nederlands

Italiano

Svenska

Dansk

Suomi

Português

Ελληνικά

Yleistä

Mukana olevat tarvikkeet	191
Kiitokset	191
Ympäristöasiaa	191
Turvaohjeita	191

Käyttöönotto

Kytkenät	192–193
Verkkovirta	
Antennit	
Kaiuttimet	
Paristojen asettaminen kauko-ohjaimen ...	193

Painikkeet

Laitteen ja kauko-ohjaimen painikkeet	194–195
---------------------------------------	---------

Perustoiminnot

Plug & Play	196
Esittelytoiminto	197
Laitteen kytkeminen toimintaan	197
Laitteen kytkeminen valmiustilaan	197
Laitteen kytkeminen eko-valmiustilaan (< 0,5 W)	197
Himmennys	197
Äänenvoimakkuuden säätö	198
Äänen säätö	198
DSC (DIGITAALINEN ÄÄNENSÄÄTÖ)	
DBB (DYNAAMINEN BASSOBOOSTERI)	

CD/MP3-CD vaihtimen käyttö

Toistettavia levyjä	199
Tietoa MP3	199–200
Levyjen syöttö	200
Levyn toisto	200
Levyjen vaihto toiston aikana	200
Kappaleen/kohdan valinta	201
Albumin/Nimikkeen valinta (vain MP3-levyt)	201
Uusintatoisto	201
Kappaleiden ohjelmointi	201–202
Ohjelman poistaminen	202

Radiovastaanotto

Radiokanaville viritäminen	203
Esiviritettyjen radioasemien tallennus muistiin	203–204
Automaattinen ohjelmointi	
Manuaalinen ohjelmointi	
Esiviritetyn radioaseman pikahaku	204
Esiviritetyn radioaseman poisto muistista ..	204

Kasettidekin käyttö/Tallennus

Kasetin syöttö	205
Kasetin toisto	205
Pikakelaus	206
Yleistä tietoa tallentamisesta	206
Tallennukseen valmistautuminen	206
One Touch -tallennus	206
CD-levyn tahdistettu tallennus	207
Kasettien kopiointi	207

Kello/Ajastin

Kellon katsominen	208
Kellon asetus	208
Ajastimen asetus	208–209
Ajastimen toiminnan katkaisu	
Ajastimen toiminnan kytkentä	
Uniajastimen asetus	209

Tekniset tiedot

Hoito

Tarkistusluettelo

.....	211
.....	211–212

Tämä tuote täyttää Euroopan yhteisön radiohäiriösuojausta koskevat vaatimukset.

Mukana olevat tarvikkeet

- 2 kaiutinlaatikkoa
- Kauko-ohjain
- MW-kehäantenni
- ULA-antenni

Kiitokset

Energy Star

ENERGY STAR® -

yhteistyökumppanina Philips on todennut, että tämä tuote täyttää ENERGY STAR® -ohjeet energiahyötysuhteen osalta.



Ympäristöasiaa

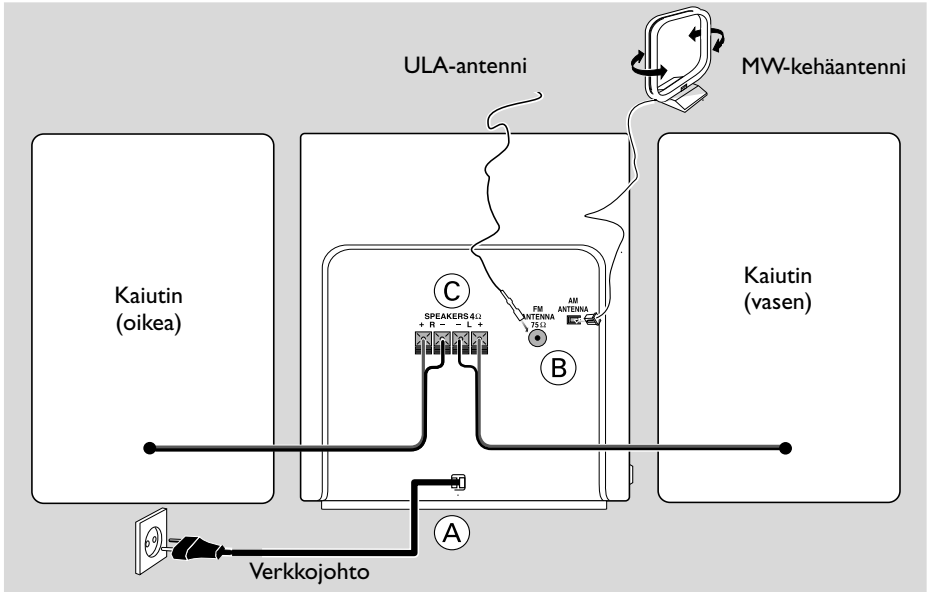
Kaikki turha pakkausmateriaali on jätetty pois. Olemme pyrkineet siihen, että pakkauksesta on helppo erotella kolme päämateriaalia: pahvi (laatikko), polystyreeni (pehmike) ja polyeteeni (pussit, suojamuovi).

Laitteessa käytetyt materiaalit voidaan kierrättää ja käyttää uudelleen, jos purkamisen hoitaa tähän erikoistunut yritys. Pakkausmateriaalien, vanhojen paristojen ja vanhojen laitteiden hävittämisessä suosittelemme noudatettavaksi annettuja paikallisia ohjeita.

Turvaohjeita

- Tarkista ennen laitteen käyttöönottoa, että arvokilvessä mainittu käyttöjännite (tai jännitteenvalitsimen asetus) vastaa paikallista verkkojännitettä. Ellei se vastaa, kysy neuvoa myyjältä.
- Aseta laite tukevalle alustalle (esim. kirjahyllyyn).
- Laite on asetettava sellaiseen paikkaan, että riittävä ilmankierto estää laitteen ylikuumenemisen. Jätä laitteen taakse ja yläpuolelle tyhjää vähintään 10 cm ja kummallekin sivulle 5 cm.
- Ilmanvaihtoa ei pidä sulkea peittämällä ilmanvaihtoaukkoja esineillä kuten sanomalehdet, pöytälinjat, verhot jne.
- Suojaa laite, paristot ja levyt kosteudelta, sateelta, hiekalta, liialta kuumuudelta ja suoralta auringonpaisteelta.
- Paljaita liekkien lähteitä, kuten sytytetyt kynttilät, ei saa asettaa laitteen päälle.
- Nesteillä täytettyjä esineitä, kuten maljakoita, ei saa sijoittaa laitteen päälle.
- Jos laite tuodaan kylmästä lämpimään huoneeseen tai sitä pidetään kosteassa tilassa, kosteus voi kondensoitua lukupään linssiin. Jos näin käy, CD-soitin ei toimi normaalisti. Jätä laitteeseen virta noin tunniksi ilman että syötät levyä, minkä jälkeen laite toistaa taas normaalisti.
- Laitteessa on itsevoitelevat laakerit eikä sitä saa öljytä.
- **Vaikka laite on kytketty valmiustilaan, se on edelleen kytkettynä sähköverkkoon. Laite kytketään kokonaan irti sähköverkosta irrottamalla verkkopistoke pistorasiasta.**

Käyttöönotto



Kytkennät

Arvokilpi sijaitsee laitteen takapaneelissa.

A Verkkovirta

Yhdistä laitteen verkkojohto pistorasiaan, vasta kun kaikki muut kytkennät on tehty.

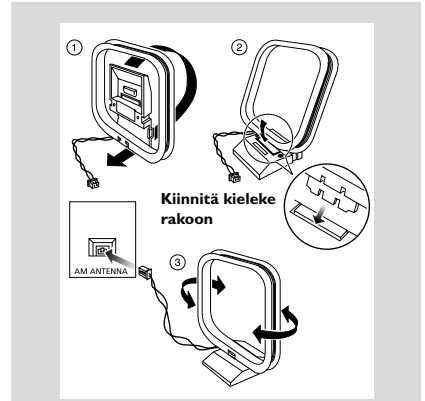
VAROITUS!

- Käytä vain alkuperäistä verkkojohtoa.
- Älä tee tai muuta kytkentöjä virran ollessa kytketty.

B Antennit

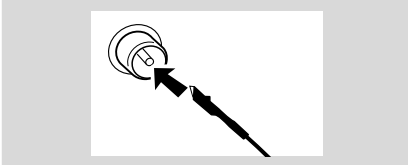
Yhdistä mukana oleva kehäantenni ja ULA-antenni vastaaviin liitäntöihin. Säädä tarvittaessa antennien asentoa.

MW-antenni



- Aseta antenni mahdollisimman kauas televisiosta, kuvanauhurista ja muista säteilylähteistä.

ULA-antenni

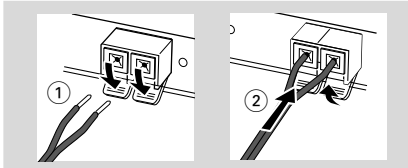


- Parempi ULA-vastaanotto saadaan yhdistämällä keskusantenni tai ULA-ulkoantenni liitäntään FM AERIAL (FM ANTENNA).

C Kaiuttimet

Etukaiuttimet

Yhdistä kaiutinjohdot liitäntöihin SPEAKERS, oikea kaiutin liitännään "R" ja vasen kaiutin liitännään "L", värillinen (merkitty) johdin liitännään "+ " ja musta (merkitsemätön) johdin liitännään " - ".



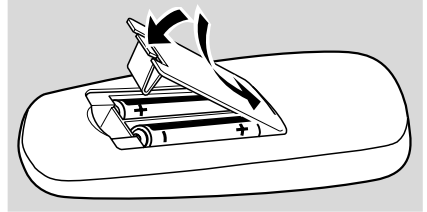
- Kiinnitä johtimen paljas osa kuvassa näytetyllä tavalla.

Huomaa:

- Äänentoiston kannalta on edullisinta käyttää mukana olevia kaiuttimia.
- Yhdistä vain yksi kaiutin jokaista + / - kaiutinliitinparia kohti.
- Älä käytä kaiuttimia, joiden impedanssi on alempi kuin mukana olevilla kaiuttimilla. Katso tämän käyttöohjeen osaa **TEKNISET TIEDOT**.

Paristojen asettaminen kauko-ohjaimen

Laita kaksi paristoa (ei mukana) koko R03 tai AAA kauko-ohjaimen paristolokerossa näytetyllä tavalla (+ ja - oikeinpäin).



VAROITUS!

- **Poista paristot, kun ne ovat kuluneet tai kun niitä ei pitkään aikaan tarvita.**
- **Älä käytä sekaisin uusia ja vanhoja tai erilaatuisia paristoja.**
- **Paristot sisältävät kemiallisia aineita, joten ne on hävitettävä asianmukaisesti.**

Painikkeet (laitteen kuva sivulla 3)

Laitteen ja kauko-ohjaimen painikkeet

- ① **STANDBY ON** 
- laitteen kytkentä toimintaan tai valmiustilaan.
- ② **TUNER (BAND)**
- aaltoalueen valinta : FM (ULA) tai MW (KA).
- TAPE (TAPE 1•2)**
- Tape-toiminnon valinta.
- ③ **ECO POWER**
- laitteen kytkentä toimintaan tai eko-valmiustilaan.
- ④ **CD 1/ CD 2/ CD 3 (CD 1/2/3)**
- levyaikaa 1, 2 tai 3 valinta.
- ⑤ **DSC (DIGITAL SOUND CONTROL)**
- äänitoiminnon valinta : JAZZ, ROCK, TECHNO tai OPTIMAL .
- ⑥ **CD OPEN/CLOSE**
- CD-levykelkan avaus ja sulkeminen.
- ⑦ **DISC CHANGE**
- CD-levyn vaihto.
- ⑧ **DYNAMIC BASS BOOST (DBB)**
- dynaamisen bassoboosterin tason säätö.
- ⑨ **PROGRAM**
- CD CD-kappaleiden ohjelmointi.
TUNER esiviritettyjen radio-asemien ohjelmointi.
CLOCK 12- tai 24-tuntisen kellon valinta.
- ⑩ **Dekin 1 käyttö**
- käynnistää nauhoituksen.
 - ▶ toiston aloitus.
 - ◀▶ pikakelaus taaksepäin/eteenpäin.
 - ▲ toiston/tallennuksen lopetus tai kasettipesän avaus.
 - || toiston tai tallennuksen keskeytys.
- ⑪ **Dekin 2 käyttö**
- ▶ toiston aloitus.
 - ◀▶ pikakelaus taaksepäin/eteenpäin.
 - ▲ toiston lopetus tai kasettipesän avaus.
 - || toiston keskeytys.

- ⑫ **CLOCK•TIMER**
- kellon näyttö, kellon asetus tai ajastimen asetus.
- ⑬ **DIM**
- eri himmennystasojen valinta : DIM 1, DIM 2, DIM 3 tai DIM OFF.
- ⑭ 
- kuulokelaittää.
- ⑮ **MASTER VOLUME ▲ ▼ (VOL + / -)**
- äänenvoimakkuuden suurentaminen tai pienentäminen.
- ⑯ **Mode Selection**
- PLAY•PAUSE ▶ II**
- CD/MP3-CD .. toiston aloitus tai keskeytys.
PLUG & PLAY... (vain laitteesta) PLUG & PLAY
-toiminnon käynnistys ja aloitus.
- SEARCH•TUNING ◀◀(ALBUM)**
SEARCH•TUNING ▶▶(ALBUM)
- MP3-CD .. edellisen/seuraavan albumin valinta
CD haku taaksepäin/eteenpäin.
TUNER pienemmän tai suuremman radiotaajuuden viritys.
CLOCK (vain laitteesta) tuntien asetus.
- STOP•CLEAR / DEMO STOP ■**
- CD/MP3-CD .. toiston pysäytys tai ohjelman poisto.
TUNER (vain laitteesta) ohjelmoinnin lopetus tai vaitun pikavalinnan poisto.
TAPE toiston tai tallennuksen pysäytys.
DEMO (vain laitteesta) esittelytoiminnon kytkentä ja katkaisu.
CLOCK (vain laitteesta) pois kellon asetuksesta tai ajastuksen peruutus.
PLUG & PLAY... (vain laitteesta) pois plug & play -toiminnosta.

PREV ◀ / PRESET ▼ (TITLE)

NEXT ▶ / PRESET ▲ (TITLE)

MP3-CD edellisen/seuraavan nimikkeeseen
valinta.

CD hypätäksesi edellisen kappaleen
alkuun tai seuraavaan raitaan.

TUNER esiviritetyn radio-aseman valinta.

CLOCK (*vain laitteesta*) minuuttien asetus.

17 Näyttö

– laitteen nykyisen tilan näyttö.

18 CD-levykelkka

19 REPEAT

– kappale(id)en/levy(je)n/ohjelman uusinta.

20 SHUFFLE

– Soittaaksesi kaikki raidat/ ohjelmat kyseisellä
levyllä sattumanvaraisessa järjestyksessä.

21 MUTE

– äänen keskeytys tai palautus.

22 SLEEP

– uniajastimen kytkentä, katkaisu tai asetus.

23 ⏻

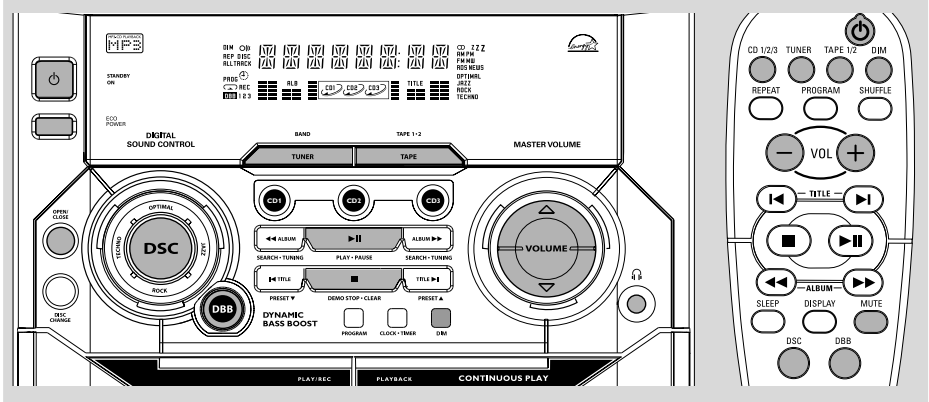
– laitteen kytkentä valmiustilaan.

– laitteen kytkentä eko-valmiustilaan.

Kauko-ohjaimen käyttö:

– **Valitse ensin se ohjelmälähde, jota
haluat ohjata, painamalla kauko-
ohjaimesta yhtä ohjelmälähteenvalinta
painiketta (esim. CD 1/2/3 tai TUNER).**

– **Valitse sen jälkeen toiminto (esim.
▶, ◀, ▶|).**



TÄRKEÄÄ!

Voit aloittaa laitteen käytön, kun olet tehnyt kaikki käyttöönottotoimenpiteet.

Kytke ja käytä (viritin asennusta varten)

Plug & Play -toiminto tallentaa muistiin automaattisesti kaikki kuultavissa olevat radioasemat.

Ensiasennus/virran kytkentä

- 1 Kun kytket laitteeseen virran, näyttöön ilmestyy "AUTO INSTALL - PRESS PLAY" (automaattiasennus - paina painiketta PLAY).
- 2 Aloita asennus painamalla laitteesta painiketta ►||.
 - Näyttöön syttyy "INSTALL" ja sen jälkeen "TUNER" ja sitten "AUTO".
 - PROG-ilmaisimien alkaa vilkkua.
 - Kaikki riittävän voimakkaat radioasemat tallennetaan muistiin automaattisesti; ensin ULA- ja sitten KA- asemia.
 - Kun kaikki vastaanotetut radioasemat on tallennettu muistiin tai kun kaikki 40 muistipaikkaa ovat täynnä, viimeksi esiviritetty radioasema alkaa kuulua.

Plug & Play -uudelleenasetus

- 1 Paina laitteesta valmiustilassa tai esittelytoiminnossa painiketta ►|| niin kauan, kunnes näyttöön syttyy "AUTO INSTALL - PRESS PLAY".

- 2 Aloita asennus painamalla uudelleen painiketta ►||.
 - Kaikki muistiin aikaisemmin viritetyt radioasemat korvataan uusilla.

Plug & Play -asennuksen keskeytys

- Paina laitteesta painiketta ■.
 - Jos Plug & Play -asennusta ei viedä loppuun, toiminto alkaa uudelleen alusta, kun virta seuraavan kerran kytketään.

Huomaa:

- Kun virta kytketään, levykelkka saattaa aueta ja sulkeutua laitteen käynnistyessä.
- Jos Plug & Play -asennuksessa ei löydy stereotaajuutta, näyttö kehottaa tarkistamaan antennin "CHECK ANTENNA".
- Jos Plug & Play -asennuksessa ei paineta mitään painiketta 15 sekuntiin, laite poistuu automaattisesti Plug & Play -toiminnosta.

Esittelytoiminto

Laitteessa on esittelytoiminto, joka näyttää laitteen erilaisia ominaisuuksia.

Esittelytoiminnon kytkentä

- Paina valmiustilassa laitteesta painiketta ■ niin kauan, kunnes näyttöön syttyy "WELCOME".
→ Esittely alkaa.

Esittelytoiminnon katkaisu

- Paina painiketta ■ niin kauan, kunnes näyttöön syttyy "DIM OFF".
→ Laite palautuu valmiustilaan.

Huomaa:

– *Ellei esittelytoimintoa ole katkaistu, se jatkaa 5 sekunnin kuluttua siitä, kun laitteesta valmiustilassa.*

Laitteen kytkeminen toimintaan

Valmiustilasta/Esittelytoiminnosta

- Kytke viimeksi valittu ohjelmälähde painamalla painiketta **STANDBY ON**.
- Paina painiketta **CD 1/2/3, TUNER** tai **TAPE 1/2**.
- Paina painiketta **OPEN/CLOSE**.

Eko-valmiustilasta

- Kytke viimeksi valittu ohjelmälähde painamalla painiketta **ECO POWER**.
- Paina kauko-ohjaimesta painiketta **CD 1/2/3, TUNER** tai **TAPE 1/2**.

Laitteen kytkeminen valmiustilaan

Esittelytoiminnosta

- Paina pitkään laitteesta painiketta ■.

Muista ohjelmälähdetoiminnoista (paitsi eko-valmiustilasta)

- Paina painiketta **STANDBY ON** (tai kauko-ohjaimesta painiketta ⏻).
→ Kello ilmestyy näyttöön, kun laite siirtyy valmiustilaan.

Laitteen kytkeminen eko-valmiustilaan (< 0,5 W)

- Paina painiketta **ECO POWER** (tai paina pitkään kauko-ohjaimesta painiketta ⏻).
→ Näyttöön syttyy "ECO PWR" ja sen jälkeen näyttö sammuu.
→ Merkkivalo ECO POWER LED syttyy.

Himmennys

Näytön kirkkaus voidaan valita.

- Kaikissa ohjelmälähdetoiminnoissa (paitsi valmiustilassa), valitse himmennystaso DIM 1, DIM 2, DIM 3 tai DIM OFF painamalla painiketta **DIM MODE** toistuvasti.
→ Näyttöön syttyy **DIM** -ilmais ja vastaava taso. DIM OFF ei näy.

DIM mode	Brightness	Spectrum Analyser
1	normal	off
2	half	on
3	half	off
OFF	normal	on

Huomaa:


– *Valmiustilassa painikkeen DIM MODE painaminen vaihtaa.*

Perustoiminnot

Äänenvoimakkuuden säätö

Säädä äänentaso suuremmaksi tai pienemmäksi säätimellä **MASTER VOLUME** ▲ tai ▼ (tai kauko-ohjaimen painike **VOLUME** -/+).

Kuuntelu kuulokkeella

- Liitä kuulokkeen pistoke laitteen etupaneelin liitäntään .
- Kaiuttimen ääni katkeaa.



Äänen tilapäinen katkaisu

- Paina kauko-ohjaimesta painiketta **MUTE**.
→ Toisto jatkuu ilman ääntä ja näyttöön syttyy "MUTE".
- Ääni palautetaan painamalla uudelleen painiketta **MUTE** tai lisäämällä äänenvoimakkuutta.

Äänen säätö

DSC (DIGITAALINEN ÄÄNENSÄÄTÖ)

Toiminnon avulla voit valita musiikintoiston kannalta parhaan mahdollisen esiasetetun taajuuskorjauksen.

- Valitse painamalla painiketta **DSC** esiasetuksiksi JAZZ, ROCK, TECHNO tai OPTIMAL.
→ Valittu DSC-toiminto näytetään.

DBB (DYNAAMINEN BASSOBOOSTERI)

DBB-toiminto laajentaa basson toistoa.

- Valitse bassoboosterin asetus painamalla toistuvasti painiketta **DBB**.
→ Näytössä näkyy "DBB 1 (tai 2/3)".

DBB-toiminnon katkaisu

- Paina toistuvasti painiketta **DBB**, kunnes näkyy "DBB OFF".

Huomaa:

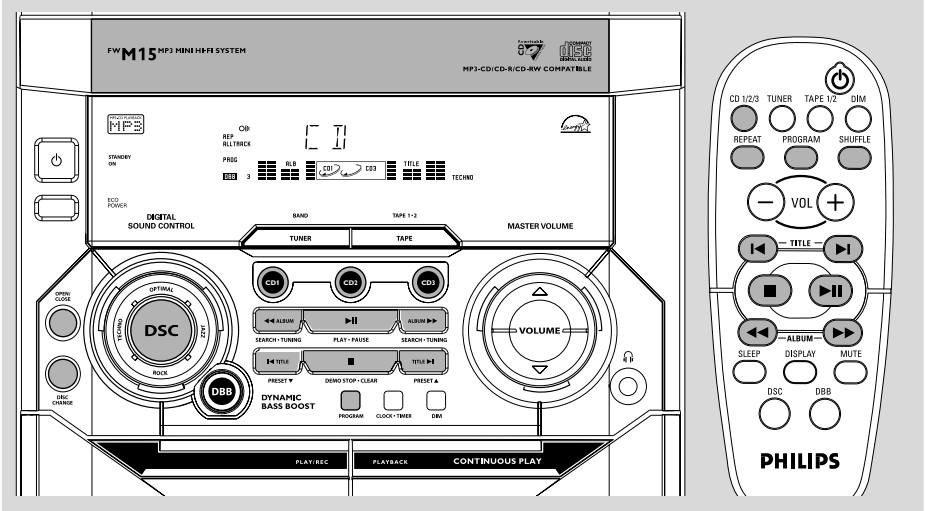
– Joidenkin CD-levyjen tai nauhojen tallennuksessa on voitu käyttää korkeaa modulaatiota. Tämä voi suurella äänenvoimakkuudella aiheuttaa säröä. Jos näin tapahtuu, katkaise ja DBB-toiminto tai pienennä äänenvoimakkuutta.

Automaattinen DSC-DBB valinta

Paras DBB-asetus saadaan automaattisesti kullekin DSC-yhdistelmälle. Manuaalisesti voi valita kuunteluympäristöön parhaiten sopivan DBB-asetuksen.

DSC	DBB
JAZZ	off
ROCK	on (3)
TECHNO	on (3)
OPTIMAL	on (2)

CD/MP3-CD vaihtimen käyttö



TÄRKEÄÄ!

- Tämä laite on tarkoitettu tavallisille CD-levyille. Älä käytä mitään markkinoilla olevia lisätarvikkeita, kuten esim. stabilointirenkaita tai levyjen hoitoon tarkoitettuja kalvoja yms., koska ne voivat vahingoittaa CD-vaihtimen koneistoa.
- Laita kuhunkin levypaikkaan vain yksi levy.

Toistettavia levyjä

Tällä sarjalla voidaan toistaa:

- kaikkia valmiiksi äänitettäviä audio-CD-levyjä.
- Kaikki viimeistellyt audio CDR ja audio CDRW -levyt
- MP3-CD-levyt (CD-ROM-levyt, joilla on MP3-kappaleita)

COMPACT
disc
DIGITAL AUDIO

COMPACT
disc
DIGITAL AUDIO
Recordable

COMPACT
disc
DIGITAL AUDIO
ReWritable

Tietoa MP3

Tuetut formaatit

- ISO9660, Joliet, Multisession
- Kappaleiden ja albumien yhteinen enimmäismäärä on 300
- Hakemistossa enintään 8 tasoa
- Albumien enimmäismäärä on 32
- MP3-ohjelman enimmäiskappalemäärä on 99
- Tukee VBR bittinopeutta
- MP3-levyn tuetut näytetaajuudet ovat: 32 kHz, 44,1 kHz, 48 kHz
- MP3-levyn tuotetut bittinopeudet ovat: 32, 64, 96, 128, 192, 256 (kbps)

Omien MP3-CD-levyjen tekeminen

- 1 Ota musiikki Digital Audio CD-levyltä tai lataa luvallista MP3-musiikkia Internetistä.
- 2 Tallenna ("polta") musiikki CD-R(W)-levylle kotitietokoneella. Älä käytä suurempaa tallennusnopeutta kuin mikä on ilmoitettu CD-R(W)-levylle ja vältä käyttämästä p:n muita ohjelmia samanaikaisesti tallennuksen kanssa.

CD/MP3-CD vaihtimen käyttö

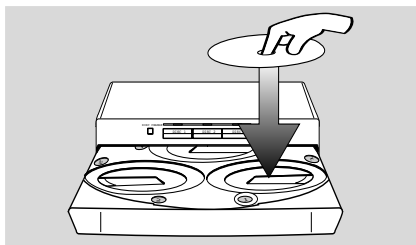
Äänen laatu

Huomaa, että MP3-CD-koosteiden tulisi mieluiten sisältää vain MP3-kappaleita (*.mp3).

Paras MP3-laatu saadaan käyttämällä suositeltua 128 kbps:n nopeutta.

Levyjen syöttö

- 1 Avaa levykelkka painikkeella **OPEN/CLOSE**.
- 2 Aseta kaksi levyä, yksi kumpaankin paikkaan. Jos haluat asettaa kolmannen levyn, paina painiketta **DISC CHANGE**.
→ Levykelkka kääntyy niin pitkälle, että tyhjä levypaikka voidaan täyttää.

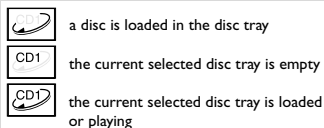


- 3 Sulje levykelkka painikkeella **OPEN/CLOSE**.
→ Näyttöön syttyy "REMAINING". Valittu levypaikka, kappaleiden määrä ja kokonaisaika näytetään.
→ **MP3 levyille**, ensimmäisen albumin nimi kulkee näytöllä kerran ja sitä seuraa "XXXX XXXX".

Huomaa:

- Aseta levy etikettipuoli ylöspäin .
- MP3-CD-levyjen lukeminen voi kestää yli 10 sekuntia yhdelle levyille koottujen kappaleiden suuren määrän takia.

Levyn toisto



Kaikkien levyjen toisto

- Paina painiketta ►|| .
→ Kaikki levyt toistetaan kerran. Sen jälkeen toisto pysähtyy.
→ CD-ilmaisimen vilkkuva valo ilmoittaa valitun levyn. Valitun kappaleen numero ja kuluva aika näkyvät näytössä.
→ **MP3-levy: TITLE** (nimike) näytetään. Mixed mode -levyille valitaan yksi toistotoiminto tallennusformaatista riippuen.

Vain yhden levyn toisto

- Paina CD-toiminnossa laitteesta painiketta **CD 1, CD 2** tai **CD 3**.
→ Valittu levy toistetaan kerran. Sen jälkeen toisto pysähtyy.

Toiston keskeytys

- Paina painiketta ►|| .
→ Kappaleen kulunut aika alkaa vilkkua.
- Toistoa jatketaan painamalla uudelleen painiketta ►|| .

Toiston lopetus

- Paina painiketta ■ .

Levyjen vaihto toiston aikana

- 1 Paina painiketta **DISC CHANGE**.
→ Levykelkka avautuu keskeyttämättä toistoa.
- 2 Sisin levy voidaan vaihtaa, kun ensin painetaan uudelleen painiketta **DISC CHANGE**.
→ Näyttöön syttyy "DISC CHANGE" ja toisto pysähtyy.
→ Levykelkka sulkeutuu ja avautuu uudelleen niin että sisin levy on vaihdettavissa.

Kappaleen/kohdan valinta

Tietyn kohdan haku toistossa

- 1 Paina painiketta ◀ tai ▶ niin kauan, kunnes haettu kohta löytyy.

Kappaleen valinta

- Paina toistuvasti painiketta ◀ tai ▶, kunnes haettu kappale näkyy näytössä.
- Jos toisto on pysähtynyt, aloita toisto painikkeella ▶ II.

Albumin/Nimikkeen valinta (vain MP3-levyt)

Albumin valinta

- Paina toistuvasti painiketta **ALBUM** -/+ (◀ tai ▶).
→ **ALB** alkaa vilkkua ja albumin nimi vierii näytössä kerran.

Nimikkeen valinta

- Paina toistuvasti painiketta **TITLE** -/+ .
→ **TITLE** alkaa vilkkua ja nimikkeen nimi vierii näytössä kerran.

Huom.

– *Albumi ja nimike näytetään valittaessa vain kerran. Jos haluat nähdä ne uudelleen, paina kauko-ohjaimesta vastaavaa **DISPLAY**-painiketta.*

Uusintatoisto

Eri toistotoiminnot voidaan valita ja vaihtaa ennen toistoa tai toiston aikana.

- 1 Painamalla kauko-ohjaimesta toistuvasti painiketta **REPEAT** voidaan valita :
→ "**TRACK**" – saman kappaleen uusinta.
→ "**DISC**" – saman levyn uusinta.
→ "**PROGRAM**" – ohjelmoitujen kappaleiden uusinta.
- 2 Normaali toisto palautetaan painamalla painiketta **REPEAT** niin kauan, kunnes näyttöön sytty "**REPEAT OFF**".
→ Näyttöön sytty **REP** ilmaisin ja vastaava taso. **REPEAT OFF** ei näy.

Huomaa:

- *Ohjelmoidun toiston aikana ei ole mahdollista toistaa uudelleen samaa levyä (Repeat Disc mode).*
- *Painikkeen ■ painaminen peruuttaa kaikki uusintatoiminnot.*

Satunnaistoisto

- Kytke/katkaise satunnaistoisto painamalla kauko-ohjaimesta painiketta **SHUFFLE**.
→ Jos toiminto kytketään, näyttöön sytty **SHUFFLE** ja uusinta (jos käytössä) peruuntuu.
→ Satunnaistoisto alkaa valitusta levykelkasta.
→ Jos ohjelmointitoiminto on kytketty, vain ohjelmoidut kappaleet toistetaan satunnaisessa järjestyksessä.

Kappaleiden ohjelmointi

Kappaleita voi ohjelmoida pysäytystoiminnossa. Muistiin voi tallentaa yhteensä 99 kappaletta halutussa järjestyksessä.

- 1 Aseta levypaikkoihin haluamasi levyt (katso "Levyjen syöttö").
- 2 Valitse levy painikkeella **CD 1/2/3**.
- 3 Paina painiketta **STOP** ■ toisto lopetus.
- 4 Aloita ohjelmointi painamalla painiketta **PROG**.
→ **PROG**-ilmaisin alkaa vilkkua.
- 5 Valitse kappale painamalla toistuvasti painiketta ◀ tai ▶.
- **MP3-CD-levyiltä** valitaan ohjelmoitava albumi ja nimike painamalla painikkeita **ALBUM** -/+ ja **TITLE** -/+ .
- 6 Tallenna kappale muistiin painikkeella **PROG**.
- Toista askelmat **5-6** tallentaaksesi muita raitoja.

CD/MP3-CD vaihtimen käyttö

- 7 Lopeta ohjelmointi painamalla painiketta ■ **kerran**.
- Ilmainen **PROG** pysyy näytössä ja ohjelmointitoiminto on edelleen kytketty.
 - Näyttöön syttyy ohjelmoitujen kappaleiden määrä ja kokonaisaika.
 - **MP3-levy**, kokonaisaika ei näytetä.

- 8 Aloita ohjelman toisto painikkeella ►||.
- Näyttöön syttyy "PLAY PROGRAM".

Huomaa:

- **MP3-kappaleista ei voi koostaa ohjelmaa eri CD-levyiltä eikä yhdessä tavallisten kappaleiden kanssa.**
- *Jos kokonaisaika on yli "99:59", silloin kokonaisajan tilalla näytetään "--:--".*
- *Jos yrität ohjelmoida yli 40 kappaletta, näyttöön syttyy "FULL".*
- *Jos ohjelmoinnin aikana ei paineta mitään painiketta 20 sekuntiin, laite vaihtaa automaattisesti pois ohjelmointitoiminnosta.*

Ohjelman tarkistus

- Pysäytä toisto ja paina toistuvasti painiketta ◀ tai ▶.
- Tarkistustoiminto lopetetaan painikkeella ■.

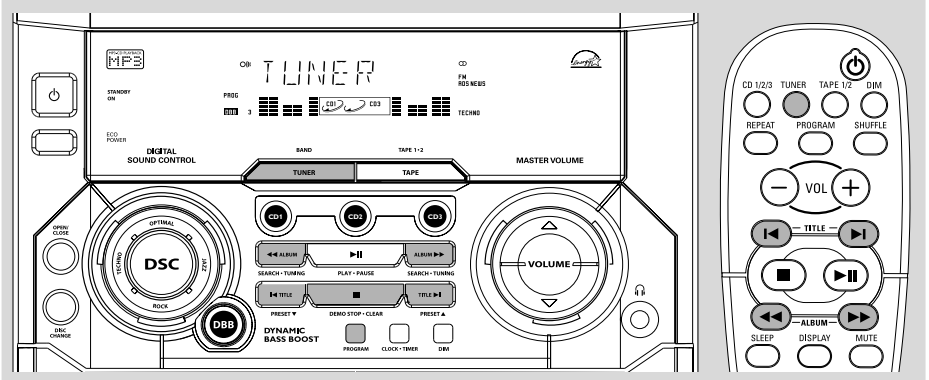
Ohjelman poistaminen

- Paina pysäytystoiminnossa painiketta ■ **kerran** tai toiston aikana **kahdesti**.
- Ilmainen **PROG** häviää ja "PROGRAM CLEARED" näytetään.

Huomaa:

- *Ohjelma pyyhkiytyy muistista myös silloin kun laite kytketään irti sähköverkosta tai levykelkka avataan.*

Tallennus on neuvottu kohdassa Kasettidekin käyttö/Tallennus.



Radiokanaville virittäminen

- 1 Valitse virintointiminto painikkeella **TUNER**.
→ Näyttöön sytty "TUNER". Muutaman sekunnin kuluttua näytetään senhetkinen radiotaajuus.
→ Jos ULA-asema vastaanotetaan stereona, näyttöön sytty ∞ .
 - 2 Valitse painamalla uudelleen painiketta **TUNER** aaltoalue: FM (ULA) tai MW (KA).
 - 3 Paina painiketta \ll tai \gg niin kauan, kunnes taajuusnäyttö alkaa vaihtua. Vapauta painike.
→ Näytössä näkyy "SEARCH" niin kauan, kunnes riittävän voimakas radioasema löytyy.
 - 4 Toista vaihe 3 tarvittaessa, kunnes löydät halutun kanavan.
- Heikosti kuuluvalle kanavalle virittämiseksi paina hetken ajan ja toistuvasti \ll eller \gg , kunnes olet saanut optimin vastaanoton.

Esiviritettyjen radioasemien tallennus muistiin

Muistiin voidaan tallentaa 40 esiviritettyä radioasemaa.

Automaattinen ohjelmointi

- Plug & Play -asennus (katso "Perustoiminnot - Plug & Play").
TAI
- 1 Valitse virintointiminto painikkeella **TUNER**.
Esivirityksen aloitus tietystä muistipaikasta
 - Valitse haluamasi muistipaikan numero painikkeella \ll tai \gg .
→ Niitä radioasemia, jotka on jo tallennettu muistiin jollekin numerolle, ei tallenneta uudelleen toiselle numerolle.
 - 2 Paina painiketta **PROGRAM** niin kauan, kunnes näyttöön sytty "AUTO".
→ **PROG**-ilmaisain alkaa vilkkua.
→ Kaikki riittävän voimakkaat radioasemat tallennetaan muistiin automaattisesti; ensin ULA- ja sitten KA asemia.
→ Kun kaikki vastaanotetut radioasemat on tallennettu muistiin tai kun kaikki 40 muistipaikkaa ovat täynnä, viimeksi esiviritetty radioasema alkaa kuulua.

Radiovastaanotto

Automaattisen esivirityksen lopettaminen

- Paina laitteesta painiketta **PROGRAM** tai ■.

Huomaa:

– Jos muistipaikan numeroa ei valita, automaattinen esiviritys alkaa numerosta (1) ja kaikki aikaisemmat asemat häviävät muistista.

Manuaalinen ohjelmointi

- 1 Viritä halutulle radiokanavalle (katso "Radiokanaville virittäminen").
- 2 Paina painiketta **PROGRAM**.
→ **PROG**-ilmaisain alkaa vilkkua.
→ Seuraava käytettävissä oleva esiviritysnumero syttyy valittavaksi näyttöön.

Radioaseman tallennus toiseen muistipaikkaan

- Valitse haluamasi muistipaikan numero painikkeella ◀ tai ▶.
- 3 Tallenna radioasema muistiin painamalla uudelleen painiketta **PROGRAM**.
→ **PROG**-ilmaisain häviää näytöstä.
- Tallenna lisää esiviritettyjä radioasemia toistamalla **vaiheita 1–3**.

Pois manuaalisesta esiviritystoiminnosta

- Paina laitteesta painiketta ■.

Huomaa:

– Jos yrität tallentaa muistiin yli 40 radioasema, näyttöön syttyy "FULL".
– Jos ohjelmoinnin aikana ei paineta mitään painiketta 20 sekuntiin, laite vaihtaa automaattisesti pois ohjelmointitoiminnosta.

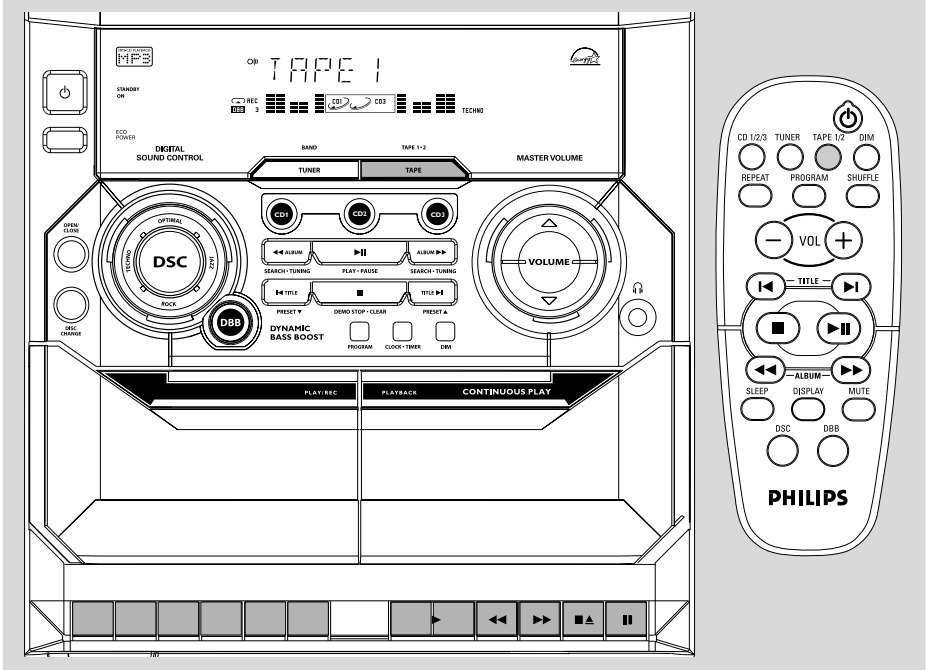
Esiviritetyn radioaseman pikahaku

- Kun radioasemat on esiviritetty muistiin, valitse haluamasi aseman numero painikkeella ◀ tai ▶.
→ Muistipaikan numero, radiotaajuus ja aaltoalue syttyvät näyttöön.

Esiviritetyn radioaseman poisto muistista

- 1 Valitse poistettava radioasema painikkeella ◀ tai ▶.
 - 2 Paina laitteesta painiketta ■ niin kauan, kunnes näyttöön syttyy "PRESET DELETE".
→ Radiotaajuus jää näyttöön.
→ Kaikkien muistissa olevien saman aaltoalueen radioasemien korkeammat esiviritysnumerot pienenevät yhdellä.
- Toista **vaiheet 1–2**, jos haluat poista toisen radioaseman.

Tallennus on neuvottu kohdassa Kasettidekin käyttö/Tallennus.

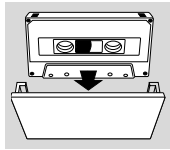


TÄRKEÄÄ!

- **Tarkista ja kiristä löystynyt nauha kynän avulla ennen käyttöä. Löysä nauha voi juuttua tai katketa koneistoon.**
- **C-120-kasetin nauha on hyvin ohut ja vahingoittuu helposti. Emme suosittele sen käyttöä tässä laitteessa.**
- **Säilytä kasetteja huoneenlämmössä äläkä pidä niitä lähellä magneettikenttiä (esim. muuntajaa, tv:tä ja kaiuttimia).**

Kasetin syöttö

- 1 Valitse TAPE-toiminto painikkeella **TAPE**.
→ Näytössä näkyy "TAPE".
- 2 Avaa kasettipesä painikkeella **▲▲**.
- 3 Syötä kassetti avoin reuna alaspäin ja täysi kela vasemmalle.
- 4 Sulje kasettipesä.



Kasetin toisto

Toisto valitulla kasettidekillä

- Paina dekiä 1 tai 2 painiketta ►.
→ Nauha pysähtyy toiston lopussa.

Kahden kasetin jatkuva toisto

- 1 Syötä kasetit dekkeihin 1 ja 2.
- 2 Paina dekiä 2 painiketta ►.
- 3 Paina dekiä 1 painiketta **||** ja sen jälkeen painiketta ►.
→ Toisto alkaa dekiä 2 ja jatkuu dekiä 1. Toisto pysähtyy dekin 1 lopussa.

Toisto voidaan keskeyttää

- Paina painiketta **||**
- Toistoa jatketaan painamalla uudelleen painiketta **||**

Toiston lopettaminen

- Paina painiketta **▲▲**.

Kasettidekin käyttö/Tallennus

Pikakelaus

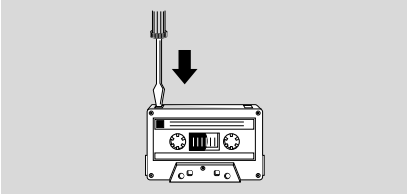
- 1 Paina ◀◀ tai ▶▶ kunnes saavutat halutun kohdan.
- 2 Pikakelaus lopetetaan painikkeella ■▲.

Huomaa:

Nopean kelauksen aikana kasettipainikkeita ei vapauteta nauhan loputtua. Kun kytket laitteen pois päältä, varmista, että painikkeet on vapautettu.

Yleistä tietoa tallentamisesta

- Käytä tallennukseen vain kasettityyppiä IEC type I (normal).
- Tallennustaso säädetään automaattisesti riippumatta säätimien Volume, DBB, DSC jne. asennoista.
- Nauha on kummastakin päästä kiinni kasetissa alkunauhalla. Nauhan alussa ja lopussa ei tallennu mitään kuuden tai seitsemän sekunnin aikana.
- Tahaton päälletallennus voidaan estää poistamalla kasetin vasemmassa takakulmassa oleva suojakieleke.



TÄRKEÄÄ!

- Tallennus on sallittua kunhan noudatetaan tekijänoikeuslain määrittämiä rajoituksia.
- Tallennus on mahdollista vain dekillä 1.

Tallennukseen valmistautuminen

- 1 Syötä äänitettävä kasetti dekkiin 1 täysi kela vasemmalle.
- 2 Valmistele ohjelmälähde.
CD 1/2/3 – syötä levy(t).
TUNER – viritä radioasema.
TAPE – syötä äänitetty kasetti dekkiin 2 täysi kela vasemmalle.

Kun tallennus on käynnissä

→ REC-ilmaisain vilkkuu.

- Ei ole mahdollista kuunnella toista ohjelmälähdettä.
- Ajustointoimintoa ei voi kytkeä tallennuksen tai kasetin kopiointiin aikana.

One Touch -tallennus

- 1 Valitse ohjelmälähde painikkeella **CD 1/2/3** tai **TUNER**.
- 2 Aloita ohjelmälähteen toisto.
- 3 Aloita tallennus painikkeella dekitä 1 painiketta ●.

Tallennuksen lopettaminen

- Paina painamalla dekitä 1 painiketta ■▲.

CD-levyn tahdistettu tallennus

- 1 Valitse levy painikkeella **CD 1/2/3**.
- Voit ohjelmoida kappaleet siihen järjestykseen, jossa haluat ne tallentaa (katso "CD-vaihtimen käyttö - Kappaleiden ohjelmointi").
- 2 Aloita tallennus painikkeella dekiä 1 painiketta ●.
→ Levyn toisto alkaa automaattisesti.

Tallennuksen lopettaminen

- Paina painamalla dekiä 1 painiketta ■▲ ja CD-toisto painikkeella ■.

Kasettien kopiointi

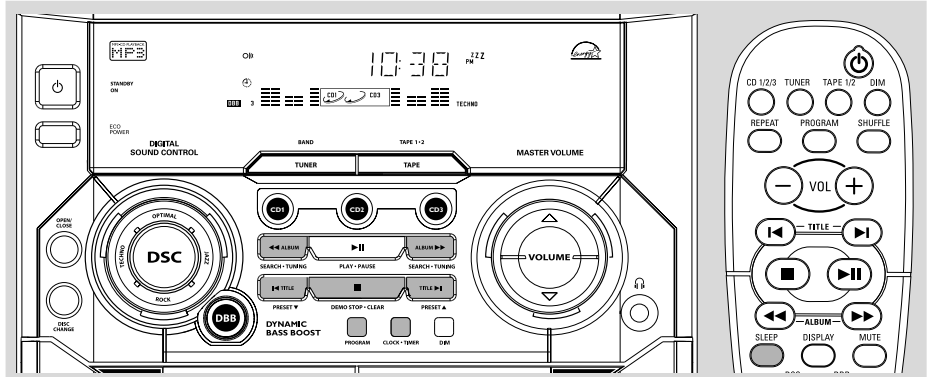
- 1 Syötä äänitetty kasetti dekkiin 1.
- Voit kelata nauhan siihen kohtaan, josta tallennus alkaa.
- 2 Paina dekiä 1 painiketta ■■ ja sen jälkeen painiketta ●.
- 3 Paina dekiä 2 painiketta ►.
→ Tallennus alkaa automaattisesti.
- Kopiointi tapahtuu vain kasetin yhdelle puolelle. Jos haluat jatkaa kopiointia toiselle puolelle, käännä A-puolen lopussa kasetit B-puolelle ja aloita kopiointi samalla tavalla.

Kopioinnin lopettaminen

- Paina Painamalla dekeistä 1 ja 2 painikkeita ■▲.

Huomaa:

- Kasettien kopiointi on mahdollista vain dekiä 2 dekkiin 1.
- Lopputuloksen kannalta on parasta käyttää samanbituisia kasetteja.



TÄRKEÄÄ!

Eko-valmiustilassa ei ole mahdollista käyttää kelloa tai ajastinta.

Kellon katsominen

Kellonaika (jos se on asetettu) näkyy valmiustilassa.

Kellon katsominen jonkin ohjelmalähteen toimissa (esim. CD: tä tai radiota kuunneltaessa)

- Paina painiketta **CLOCK•TIMER**.
→ Kellonaika näkyy muutaman sekunnin.
→ Jos kelloa ei ole asetettu, näytössä näkyy "----:----".

Kellon asetus

Kellon voidaan asettaa joko 12 tai 24 tunnin näytötoiminto (esim. "12:00 AM" tai "00:00").

- 1 Paina laitteesta valmiustilassa tai kellon katsominen painiketta **CLOCK•TIMER** **kerran**. Muista ohjelmalähdetoiminnosta painiketta **CLOCK•TIMER** kahdesti.
- 2 Valitse kellotoiminto painamalla painiketta **PROGRAM** toistuvasti.
→ "12:00 AM" tai "00:00"-ilmaisain alkaa vilkkua.
- 3 Aseta tunnit painamalla laitteesta painiketta **◀◀** tai **▶▶** toistuvasti.
- 4 Aseta minuutit painamalla laitteesta painiketta **◀** tai **▶** toistuvasti.

- 5 Tallenna asetus muistiin painamalla uudelleen painiketta **CLOCK•TIMER**.
→ Kello alkaa käydä.

Pois tallentamatta asetusta muistiin

- Paina laitteesta painiketta **■**.

Huomaa:

- Kellon asetus häviää muistista, kun verkkojohto irrotetaan pistorasiasta tai jos sattuu sähköhäiriö.
- Jos kellon asetuksen aikana ei paineta mitään painiketta 90 sekuntiin, laite poistuu kellonasetustoiminnosta automaattisesti.

Ajastimen asetus

Laite voi kytkeä CD-soittimen tai virittimen automaattisesti toimintaan asetettuna aikana toimien näin samalla herätyskellona.

TÄRKEÄÄ!

- **Varmista ennen ajastimen asetusta, että kellonaika on oikea.**
- **Ajastin alkaa toimia heti kun sen aika on asetettu.**
- **Ajastin ei käynnisty, jos tallennus on käynnissä.**
- **Äänenvoimakkuus nousee vähitellen minimitasolle (-29dB) tai viimeksi asetetulle äänenvoimakkuudelle.**

- Valitse ajastintoiminto painamalla painiketta **CLOCK•TIMER** yli **kaksi sekuntia**.
→ Aika "12:00 AM" tai "00:00" tai viimeksi asetettu aika alkaa vilkkua.
→ -ilmais in alkaa vilkkua.
- Valitse ohjelmälähde painikkeella **CD 1/2/3** tai **TUNER**.
→ "CD 1 [tai 2, 3] XX:XX" tarkoittaa, että on valittu CD-toiminto.
→ "TU XX:XX" tarkoittaa, että on valittu viritintoiminto.
- Valmistele ohjelmälähde.
CD 1/2/3 – syötä levy(t).
TUNER – viritä radioasema.
- Aseta ajastimen kytkentäajan tunnint painamalla laitteesta painiketta **◀** tai **▶** toistuvasti.
- Aseta ajastimen kytkentäajan minuutit painamalla laitteesta painiketta **◀** tai **▶** toistuvasti.
- Tallenna kytkentäaika muistiin painikkeella **CLOCK•TIMER**.
→ Näyttöön syttyy "TIMER ON" ja sen jälkeen asetettu aika "XX:XX" ja valittu ohjelmälähde.
→ -ilmais in pysyy näytössä.
- Asetettuna aikana valittu ohjelmälähde alkaa kuulua.

Pois tallentamatta asetusta muistiin

- Paina laitteesta painiketta **■**.

Huomaa:

- Jos valittu ohjelmälähde (CD) ei ole käytettävissä asetettuna aikana, viritin kytketty automaattisesti.
- Jos ajastimen asetuksen aikana ei paineta mitään painiketta 90 sekuntiin, laite poistuu toiminnosta automaattisesti.

Ajastimen toiminnan katkaisu

- Paina painiketta **CLOCK•TIMER** vähintään **kaksi sekuntia**.
- Pysäytä ajastimen toiminta laitteesta painikkeella **■** vain laitteessa.
→ Näytössä näkyy "CANCEL" ja ilmais in häviää.

Ajastimen toiminnan kytkentä (sama asetettu aika ja ohjelmälähde)

- Paina painiketta **CLOCK•TIMER** vähintään **kaksi sekuntia**.
- Tallenna aloitus aika painamalla uudelleen painiketta **CLOCK•TIMER**.
→ Ajastimen viimeisin asetus näytetään muutaman sekunnin ajan ja näyttöön syttyy .

Uniajastimen asetus

Uniajastimen avulla laitteen voi asettaa katkaisemaan toimintansa tietyn ajan kuluttua.

- Valitse katkaisuaika painamalla kauko-ohjaimesta painiketta **SLEEP** toistuvasti.
→ Valittavissa on seuraavat asetukset (aika minuutteina):
15 → 30 → 45 → 60 → 90 → 120 → OFF → 15 ...
→ Näyttöön syttyy "SLEEP XX" tai "OFF".
"XX" tarkoittaa aikaa minuutteina.
- Kun asetettu aika on haluamasi lakkaa painamasta painiketta **SLEEP**.
→ Ilmais in **ZZZ** syttyy näyttöön valitun ajan kanssa. "OFF"-toiminto ei näy.
→ Uniajastin on nyt asetettu. Näytössä näkyy 10 viimeisen sekunnin kuluminen, ennen kuin laite vaihtaa valmiustilaan.
"SLEEP 10" → "SLEEP 9" ... → "SLEEP 1"
→ "SLEEP"

Uniajastimen jäljellä olevan ajan tarkistus

- Paina painiketta **SLEEP** kerran.

Uniajastimen asetetun ajan muuttaminen

- Paina jäljellä olevan ajan näkyessä uudelleen painiketta **SLEEP**.
→ Näyttöön syttyy kaikki uniajastimen asetusvaihtoehdot.

Uniajastimen toiminnan katkaisu

- Paina painiketta **SLEEP** toistuvasti, kunnes näyttöön syttyy "OFF" tai paina painiketta **STANDBY ON**.

Tekniset tiedot

VAHVISTIN

Lähtöteho	2 x 20 W MPO
.....	2 x 10 W RMS ⁽¹⁾
Signaali-kohinasuhde	≥ 67 dBA (IEC)
Taajuusvaste	50 – 15000 Hz
Impedanssi Kaiuttimet	4 Ω
Impedanssi Kuuloke	32 Ω – 1000 Ω
<small>(1) (4Ω, 1 kHz, 10% THD)</small>	

CD-SOITIN

Ohjelmoitavien kappaleiden määrä	99
Taajuusvaste	20 – 20000 Hz
Signaali-kohinasuhde	≥ 75 dBA
Kanavaerotus	≥ 60 dB (1 kHz)
Harmoninen särö	< 0,003%

RADIOVASTAANOTTO

ULA-alue	87,5 – 108 MHz
KA-alue	531 – 1602 kHz
Muistipaikkojen määrä	40
Antenni	
ULA	75 Ω lanka
AM	Kehäantenni

KASETTIDEKKI

Taajuusvaste	
Normal-nauha (type I) ..	80 – 12500 Hz (8 dB)
Signaali-kohinasuhde	
Normal-nauha (type I) ..	≥ 48 dBA
Huojunta	≤ 0,4% DIN

KAIUTTIMET

Järjestelmä	kaksoisportti bassorefleksi
Impedanssi	4 Ω
Mitat (l x k x s)	200 x 310 x 235 mm
Paino	1,8 kg/kaiutin

YLEISTÄ

Materiaali	Polystyreni
Vaihtovirtajännite	220 – 230 V / 50 Hz
Tehontarve	
Toiminnassa	40 W
Valmiustilassa	< 16 W
Eko-valmiustilassa.	< 0,5 W
Mitat (l x k x s)	265 x 310 x 330 (mm)
Paino (ilman kaiuttimia)	4,6 kg

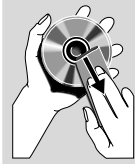
Oikeus muutoksiin varataan.

Kotelon puhdistus

- Käytä laimeaan pesuveden kostutettua pehmeää liinaa. Älä käytä alkoholia, spritiä tai ammoniakkia sisältäviä tai syövyttäviä puhdistusaineita.

Levyjen puhdistus

- Puhdista likaantunut levy puhdistusliinalla. Pyyhi levy suoraan vedoin keskustasta pois päin. Älä käytä pyörivää liikettä.
- Älä käytä liuottimia kuten bensiiniä, äläkä analogisille levyille tarkoitettuja puhdistusaineita tai antistaattisia suihkeita.



Lukupään linssin puhdistus

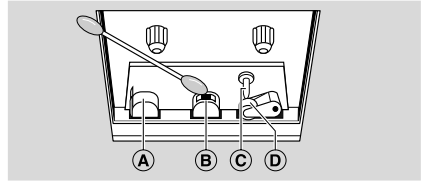
- Lukupään linssiin voi aikaa myöten kerääntyä likaa tai pölyä. Tarvittaessa linssi voidaan puhdistaa Philips CD Lens Cleanerillä tai vastaavalla. Noudata Lens Cleanerin mukana olevia ohjeita.

Magneettipäiden ja nauhanohjaimien puhdistus

- Hyvän tallennus- ja toistolaadun varmistamiseksi on suositeltavaa puhdistaa magneettipäät (A) ja

(B), vetoakselit(t) (C) ja painotela(t) (D) aina 50 käyttötunnin välein.

- Käytä nauhuriesien puhdistusnesteeseen tai alkoholiin kostutettua vanupuikkoa.
- Voit myös puhdistaa magneettipäät erityisellä puhdistuskasetilla, joka 'toistetaan' kerran läpi.



Magneettipäiden demagnetointi

- Käytä demagnetointikasettia.

Tarkistusluettelo

VAROITUS

Älä missään tapauksessa yritä itse korjata laitetta, sillä takuu lakkaa silloin olemasta voimassa. Älä avaa laitetta ettet saa sähköiskua.

Jos laitteeseen tulee vika, tarkista alla luetellut kohdat ennen kuin toimitat laitteen huoltoon. Ellei vika korjaannu näillä keinoilla, kysy neuvoa myyjältä tai asiakaspalvelusta.

Ongelma	Ratkaisu
Näytössä näkyy "NO DISC".	<ul style="list-style-type: none"> ✓ Syötä levy. ✓ Tarkista onko levy väärinpäin. ✓ Odota että kondensoitunut kosteus häviää linsistä. ✓ Vaihda tai puhdista levy, katso kohta Hoito.
Näytössä näkyy "DISC NOT FINALIZED".	<ul style="list-style-type: none"> ✓ Käytä viimeisteltyä CD-RW- tai CD-R-levyä.

Ongelma**Ratkaisu****Radiovastaanotto on heikko.**

- ✓ Jos signaali on liian heikko, säädä antennia tai yhdistä ulko-/keskusantenniin.
- ✓ Siirrä laitteisto kauemmas televisiosta tai kuvanauhurista.

Tallennus tai toisto ei onnistu.

- ✓ Puhdista dekit, katso kohdasta Hoito.
- ✓ Käytä vain NORMAL (IEC I)-kasetteja.
- ✓ Peitä tallennuksen estävä aukko teipillä.

Laite ei käynnisty vaikka painikkeita painetaan.

- ✓ Irrota verkkopistoke pistorasiasta ja kytke takaisin.

Ääni ei kuulu tai kuuluu huonosti.

- ✓ Säädä äänenvoimakkuus.
- ✓ Irrota kuuloke liitännästä.
- ✓ Tarkista että kaiuttimet on liitetty kunnolla.
- ✓ Tarkista että liittimet koskettavat kaiutinjohtimien paljasta kohtaa.

Vasen ja oikea kanava vaihtuneet.

- ✓ Tarkista kaiuttimien kytkennät ja paikat.

Kauko-ohjain ei toimi.

- ✓ Valitse ohjelmälähde (esim. CD 1/2/3 tai viritin) ennen kuin painat toimintopainiketta (▶, ◀, ▶▶).
- ✓ Vie kauko-ohjain lähemmäs laitetta.
- ✓ Aseta paristot oikeinpäin (plus- ja miinusmerkit näytettyyn suuntaan).
- ✓ Vaihda paristot.
- ✓ Suuntaa kauko-ohjain kohti laitteen infrapunaillmaisinta.

Ajastin ei toimi.

- ✓ Aseta kello oikein.
- ✓ Kytke ajastin painikkeella CLOCK•TIMER.
- ✓ Jos tallennus tai kasetin kopiointi on käynnissä, pysäytä tallennus.

Kaikki valolliset painikkeet eivät pala.

- ✓ Valitse DIM OFF-näyttötoiminto painikkeella DIM.

Kellon/Ajastimen asetus pyyhitty.

- ✓ Sähköhäiriö tai verkkojohto on irrotettu. Nollaa kello/ajastin.

Laite esittelee toimintoja automaattisesti ja painikkeet vilkkuvat.

- ✓ Katkaise esittelytoiminto painamalla laitteesta painiketta ■ .