

Registrirajte izdelek in pridobite podporo na

www.philips.com/support

D470

D475



Kratek uporabniški priročnik

PHILIPS



Pomembna varnostna navodila

Opozorilo

- Električno omrežje je klasificirano kot nevarno. Polnilnik lahko izklopite samo tako, da izključite napajalnik iz električne vtičnice. Poskrbite, da bo električna vtičnica vedno zlahka dostopna.
- Pred uporabo izdelka si oglejte varnostne informacije.
- TP Vision Europe B.V. izjavlja, da je naprava v skladu z osnovnimi zahtevami in drugimi povezanimi določbami direktive 2014/53/EU. Izjavo o skladnosti najdete na naslovu www.p4c.philips.com.
- Uporabljajte samo napajalnik, ki je naveden v navodilih za uporabo.
- Uporabljajte samo baterije, ki so navedene v navodilih za uporabo.
- Izdelek ne sme priti v stik s tekočino.
- Če baterijo zamenjate z napačno baterijo, obstaja nevarnost eksplozije.
- Rabljene baterije zavrzite v skladu z navodili.
- Ko slušalka zvoni ali ko je aktivirano prostoročno telefoniranje, slušalke ne približujte ušesom, da preprečite poškodbe sluha.

1 Pregled

Med klicem

☐ Odpiranje menija z možnostmi.

☐ Spremenite zvočni profil.

🔊 Nastavitev glasnost.

📞 Ponovno kličite (odvisno od omrežja).

☐ Končanje klica.

#a/A Vnos premora (pridržite).

🔊 Vključ/izklop zvočnika.

🔊 Izklop/vključ zvoka mikrofona.

V meniju

☐ Potrditev / izbira / Odpiranje menija z možnostmi.

☐ Prekliči / Nazaj

📶 Gor/dol

☐ Izhod iz menija.

Stanje pripravljenosti

☐ Vstop v glavni meni.

☐ Dostop do seznama za ponovno izbiranje.

📞 Imenik

📅 Dnevnik klicev

📞 Klicanje in sprejemanje klicev.

☐ Vključ ali izklop slušalke (pridržite).

*INT Opravljanje notranjega klica (pridržite).

☐ Zaklenite/odklenite tipkovnico (pridržite).

🔊 Klicanje in sprejemanje klicev prek zvočnika.

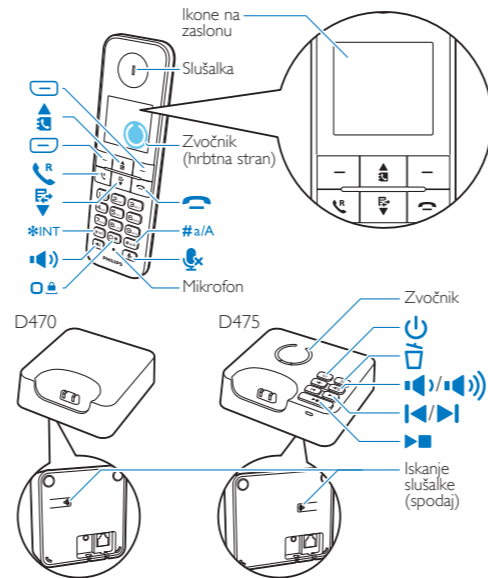
🔊 Za D475: Pritisnite za predvajanje novega sporočila v telefonskem odzivniku. / Dostop do menija telefonskega odzivnika.

Pri vnašanju besedila

☐ Brisanje besedila.

☐ Vnos presledka.

#a/A Preklop med velikimi/malimi črkami (pridržite).



Ikone na zaslonu

📶 Prikazuje stanje povezave med slušalko in osnovno enoto. Več črtic pomeni močnejši signal.

☐ Med pregledovanjem dohodnih klicev v dnevniku klicev je simbol prikazan neprekinjeno.

☐ Med pregledovanjem odhodnih klicev na seznamu za ponovno izbiranje je simbol prikazan neprekinjeno.

☐ Utripa v primeru novega zgrešenega klica ali med pregledovanjem nepregledanih zgrešenih klicev v dnevniku. Če obstaja samo star dnevnik klicev ali med pregledovanjem pregledanih zgrešenih klicev v dnevniku klicev je simbol prikazan neprekinjeno.

☐ Med pregledovanjem blokiranih klicev v dnevniku klicev je simbol prikazan neprekinjeno.

☐ Utripa med sprejemanjem dohodnega klica. Med klicem je simbol prikazan neprekinjeno.

🔔 Alarm je aktiviran.

🔇 Tihi način je nastavljen, vendar je izven aktivnega obdobja.

🔊 Zvočnik je vklopljen.

🔇 Zvonjenje je izklopljeno. Tihi način je nastavljen in v aktivnem obdobju (telefon ne zveni).

📞 Za D475: Telefonski odzivnik: utripa, ko imate novo sporočilo ali ko je pomnilnik poln. Prikaže se, ko je telefonski odzivnik vklopljen.

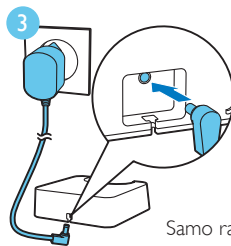
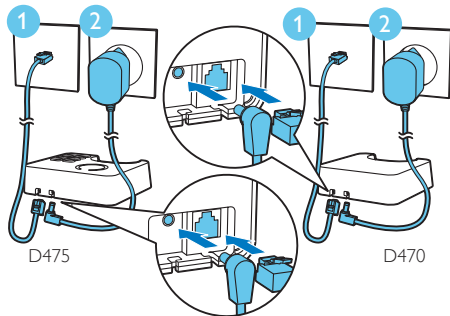
📧 Indikator glasovnih sporočil: utripa v primeru novih sporočil in sveti, ko so sporočila predvajana. * Ta storitev je odvisna od omrežja.

▲▼ Prikaže se, ko se pomikate navzgor/navzdol po seznamu ali zvišate/znižate glasnost.

ECO Aktiviran je način Eco.

ECO+ Aktiviran je način ECO+.

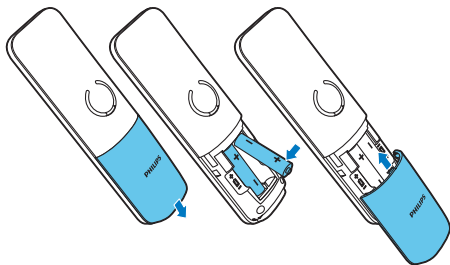
2 Povezava z drugimi napravami




Samo različice z več sluškami.

3 Začetek uporabe

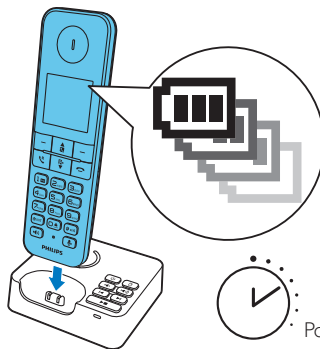
Vstavljanje baterij



Konfiguriranje telefona

- 1 Ko prvič uporabite telefon, se prikaže pozdravno sporočilo (odvisno od države).
- 2 Če ste pozvani, nastavite državo in jezik.
- 3 Nastavite datum in čas.
 - Če je čas v 12-urni obliki zapisa, pritisnite tipko , da izberete **[am]** ali **[pm]** (odvisno od države).


Polnjenje telefona



 > 70%

 40% - 70%

 10% - 40%

 Utrupa: šibka baterija

Premika: polnjenje v teku


4 Uporaba

Imenik

Dodajanje vnosa

- 1 Pritisnite tipko **[Meni]**.
- 2 Izberite **[Imenik]** > **[Dodaj novo]**.
- 3 Sledite navodilom na zaslonu.

Klicanje iz imenika

- 1 Pritisnite tipko .
- 2 Izberite zabeležen klic in pritisnite .
- 3 Sledite navodilom na zaslonu.

Vnosi z neposrednim dostopom

Na voljo sta do 2 vnosa z neposrednim dostopom (tipki 1 in 2). Če shranjeno telefonsko številko želite izbrati samodejno, pritisnite in držite tipko v stanju pripravljenosti.

Glede na državo sta tipki 1 in 2 prednastavljeni na številko telefonskega predala in številko informacijskih storitev ponudnika storitev (odvisno od omrežja).

Dnevnik klicev

Klicanje iz dnevnika klicev

- 1 Pritisnite tipko .
- 2 Izberite zabeležen klic in pritisnite .

Pokaži zapis

Pritisnite  > **[Možnos]** > **[Ogled]**.

Shrani zapis

- 1 Pritisnite  > **[Možnos]** > **[Shrani števil.]**.
- 2 Sledite navodilom na zaslonu.

Brisanje vnosa

- 1 Pritisnite  > **[Možnos]** > **[Zbriši]**.
- 2 Sledite navodilom na zaslonu.

Seznam ponovnih klicev

Klicanje s seznama ponovnih klicev

- 1 Pritisnite tipko **[Pon.KI]**.
- 2 Izberite zabeležen klic in pritisnite .

Shrani zapis

- 1 Pritisnite **[Pon.KI]** > **[Možnos]** > **[Shrani števil.]**.
- 2 Sledite navodilom na zaslonu.

Brisanje vnosa


- 1 Pritisnite **[Pon.KI]** > **[Možnos]** > **[Zbriši]**.
- 2 Sledite navodilom na zaslonu.

Snemanje obvestila (samo za D475)

- 1 Pritisnite **[Meni]** > **[Tajnica]** > **[Obvestilo]**.
- 2 Sledite navodilom na zaslonu.

Registriranje dodatnih slušalk

V osnovni enoti lahko registrirate dodatne slušalke.

- 1 Pritisnite tipko **[Meni]**.
- 2 Izberite **[Storitve]** > **[Register]** in pritisnite **[V redu]** za potrditev.
- 3 Pritisnite in za 5 sekund pridržite tipko  na osnovni enoti.
- 4 Vnesite kodo PIN/geslo sistema (0000).
- 5 Pritisnite **[V redu]** za potrditev kode PIN/gesla.
→ Registracija je končana v manj kot 2 minutah.

Obnovitev privzetih nastavitvev

Nastavitve telefona lahko ponastavite na originalne tovarniške nastavitve.

- 1 Pritisnite tipko **[Meni]**.
- 2 Izberite **[Storitve]** > **[Ponastavi]** in pritisnite **[V redu]** za potrditev.
- 3 Sledite navodilom na zaslonu.

Opomba

- Originalno kodo PIN/geslo lahko pridobite po naslednjem postopku.

5

Več informacij

Tihi način

Nastavi čas zvonjenja telefona.

[Nast. telefona] > [Zvoki] > [Tihi način]

MySound

Prilagodi zvok glasov po vašem okusu.

[Nast. telefona] > [Zvoki] > [MySound]

Način Eco/ECO+

Zmanjšuje oddajno moč in sevanje (povzroči 2-sekundni zamik zvonjenja, 50 % krajši čas pripravljenosti).

**[Nast. telefona] > [Način Eco]/
[Način ECO+]**

Zapora klicev

Preprečuje neželene odhodne klice na izbrane številke.

[Storitve] > [Omej. kl.]

Seznam blokiranih

Blokira dohodne klice določenih neželenih števil.

[Storitve] > [Črni seznam]



Tehnični podatki

Baterija

Philips: 2 akumulatorski bateriji AAA NiMH 1,2 V
0,55Ah

Uporabite le priložene baterije.

Adapter (Osnovna enota in polnilnik):

	Meic:	HuaJin:
	MN0063-E060040	HJ-0600400P1-EU
Vhod:	100–240 V~, 50/60 Hz 0.2 A	100–240 V~, 50/60 Hz 0.15 A
Izhod:	6 V DC 0.4 A	6 V DC 0.1 A

Imenik s 50 vnosi

Dnevnik klicev z 50 vnosi

Čas pogovorov: 16 ur

Čas pripravljenosti: 250 ur

Izhodna moč RF: < 24 dBm

Frekvenčni pas: 1880 MHz ~ 1900 MHz



Opomba

- Namestite lahko filter DSL (digitalna naročniška linija), da preprečite šume in težave z ID-jem klicatelja zaradi motenj DSL.
- Izjava o skladnosti je na voljo na spletnem mestu www.p4c.philips.com.

? Pogosta vprašanja



Na zaslonu ni črtic za signal.

- Slušalka je izven dosega. Približajte jo osnovni enoti.
- Če se na zaslonu slušalke prikaže **[Registr. Slušalko]**, registrirajte slušalko. (Oglejte si razdelek "Registriranje dodatnih slušalk").

Kaj naredim, če mi dodatnih slušalk ne uspe združiti (registrirati) v osnovni enoti?

Pomnilnik osnovne enote je poln. Dostopite do možnosti **[Storitve]** > **[Odjava]**, da odjavite neuporabljene slušalke in poskusite znova.

Izbral sem napačen jezik, ki ga ne razumem. Kaj naj storim?

- 1 Pritisnite , da se vrnete na zaslon v stanju pripravljenosti.
- 2 Pritisnite , da odprete zaslon glavnega menija.
- 3 Na zaslonu se pojavijo naslednje možnosti:

[Config. tel.] > [Limbă]	[Konfig. telef.] > [Język]
[Nast. tel.] > [Jazyk]	[Tel.beáll.] > [Nyelv]
[Phone setup] > [Language]	[Nast. telefona] > [Jezik]
[Post. tel.] > [Jezik]	[Nastav. tel.] > [Jazyk]
[Настр. тел.] > [Език]	[Post. tel.] > [Jezik]

- 4 Izberite to možnost, da dostopite do jezikovnih možnosti.
- 5 Izberite svoj jezik.

Slušalka je v stanju iskanja. Kaj naj storim?

- Preverite, ali je osnovna enota pod napajanjem.
- Slušalko registrirajte na osnovni enoti.
- Slušalko premaknite bližje osnovni enoti.

Ne morem spremeniti nastavitve glasovne pošte. Kaj naj naredim?

Storitev glasovne pošte upravlja ponudnik storitev in ne telefon. Če želite spremeniti nastavitve, se obrnite na ponudnika storitev.

Ni prikaza

- Poskrbite, da so baterije napolnjene.
- Poskrbite za napajanje in telefonske priključke.

Slušalka na polnilniku se ne polni.

- Preverite, ali so baterije pravilno vstavljene.
- Preverite, ali je slušalka pravilno položena na polnilnik. Med polnjenjem se prikaže ikona za baterijo.
- Preverite, ali je nastavitev potrditvenega tona vklopljena. Če je slušalka pravilno nameščena na polnilnik, slišite potrditveni zvok.
- Polnilni kontakti so umazani. Najprej izključite napajanje, nato pa z vlažno krpo očistite kontakte.
- Baterije so okvarjene. Kupite nove.

Slab zvok (prasketanje, odmev itd.)

- Slušalka je skoraj izven dosega. Približajte jo osnovni enoti.
- Telefon motijo bližnje električne naprave. Osnovno enoto oddaljite od njih.
- Telefon je v prostoru z debelimi zidovi. Osnovno enoto oddaljite od njih.

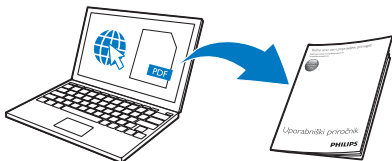
Slušalka ne zvoní.

Poskrbite, da je vklopljena melodija zvonjenja slušalke.

ID klicatelja se ne prikaže.

- Storitev ni aktivirana. Preverite pri ponudniku storitev.
- Informacije o klicatelju so prikrite ali niso na voljo.

i



www.philips.com/support

Za dostop do spletnih navodil za uporabo potrebujete referenčno številko modela, ki je navedena na spodnjem delu osnovne enote.



2020 © MMD Hong Kong Holding Limited
Vse pravice pridržane.

Ta simbol na izdelku pomeni, da zanj velja
evropska direktiva 2012/19/EU.

Izdelek je izdelala in je naprodaj pod
odgovornostjo družbe MMD Hong Kong Holding Limited
družba MMD Hong Kong Holding Limited tudi jamči za
izdelek.

Philips in Philipsov znak ščita sta zaščiteni blagovni
znamki podjetja Koninklijke Philips N.V. in se
uporabljataz licenco družbe Koninklijke Philips N.V.



UMS_D470/475
53_SL_V4.0