

Alltid der for å hjelpe deg

Registrer produktet og få støtte på
www.philips.com/support



MCM2320



Brukerhåndbok

PHILIPS

Innholdsfortegnelse

1 Viktig	2
Sikkerhet	2
Merknad	2

2 Mikromusikkanlegget ditt	4
Innledning	4
Innholdet i esken	4
Oversikt over hovedenheten	5
Oversikt over fjernkontrollen	6

3 Komme i gang	7
Koble til høyttalerne	7
Koble til strømmen	7
Klargjør fjernkontrollen	8
Visning av funksjoner	8
Strøm på	8
Stille inn klokken	8
Velge en kilde	9

4 Spille av	9
Spille av fra plate	9
Spill av fra USB	9
Styre avspillingen	10
Hoppe over spor	10
Programmere spor	10

5 Høre på radio	11
Koble til FM-antennen	11
Stille inn en radiostasjon	11
Programmere radiostasjoner automatisk	11
Programmere radiostasjoner manuelt	11
Velge en forhåndsinnstilt radiostasjon	12

6 Justere lyden	12
Velge en forhåndsinnstilt lydeffekt	12
Justere volumnivået	12
Slå av lyden	12

7 Andre funksjoner	13
Stille inn alarm-timer	13
Stille inn sleep timer	13
Lytte til en ekstern enhet	13

8 Produktinformasjon	14
Spesifikasjoner	14
Informasjon om USB-spillbarhet	15
MP3-plateformater som støttes	15

9 Feilsøking	16
---------------------	-----------

1 Viktig

Sikkerhet

Du må ha lest og forstått alle instruksjonene før du bruker dette mikromusikkanlegget. Hvis det oppstår skade som et resultat av at instruksjonene ikke er fulgt, gjelder ikke garantien.

Fare for elektrisk støt eller brann!

- Fjern aldri dekelet på dette produktet.
- Produktet og tilbehøret må ikke utsettes for regn og vann. Plasser aldri beholdere med væske, for eksempel vaser, nær produktet. Hvis du søler væske på eller i produktet, må du straks koble det fra strømuttaket. Kontakt kundestøtte for å få produktet kontrollert før bruk.
- Ikke plasser produktet og tilbehøret nær åpen flamme eller andre varmekilder, inkludert direkte sollys.
- Ikke stikk inn gjenstander i ventilasjonsåpningene eller andre åpninger på produktet.
- Når strømuttaket eller en apparatkobling brukes som frakoblingsenhet, må frakoblingsenheten hele tiden være klar til bruk.
- Koble produktet fra strømuttaket i tordenvær.
- Når du kobler fra strømledningen, må du alltid trekke i støpslet, aldri i kablen.
- Batterier (installert batteripakke eller batterier) skal ikke utsettes for sterk varme fra sol, ild eller lignende.

Fare for kortslutning eller brann!

- Før du kobler produktet til strømuttaket, må du kontrollere at nettspenningen har samme verdi som det som er oppgitt på baksiden eller undersiden av produktet.

Ikke koble produktet til strømuttaket hvis spenningen er forskjellig.

- Utsett aldri fjernkontrollen eller batteriene for regn, vann, sol eller sterk varme.
- Unngå at det legges trykk på støpslene. Løse støpsler kan føre til lysbuedannelse eller brann.
- Sett inn batteriene riktig med polene (+/-) slik de er markert på fjernkontrollen.
- Fare for at batteriet eksploderer hvis det settes inn feil. Erstatt bare med samme eller tilsvarende type.

Fare for skade på person eller produktet!

- Synlig og usynlig laserstråling når enheten er åpen. Unngå eksponering av strålen.
- Ikke berør den optiske platelinsen i plateskuffen.
- Ikke plasser produktet eller andre gjenstander oppå strømledninger eller annet elektrisk utstyr.
- Hvis produktet har vært transportert i temperaturer under 5 °C, må du pakke det ut og vente til det når romtemperatur før du kobler det til strømuttaket.

Fare for overoppheting!

- Dette produktet må ikke installeres i et trangt rom. La det alltid være minst 10 cm på alle sider av produktet for ventilasjon.
- Kontroller at gardiner eller annet ikke dekker ventilasjonsåpningene på produktet.

Fare for smitte!

- Ta ut batteriet hvis det er utbrukt, eller hvis fjernkontrollen ikke skal brukes i en lengre tidsperiode.
- Batterier kan inneholde kjemikalier, og bør behandles som spesialavfall.

Merknad

Eventuelle endringer på denne enheten som ikke er uttrykkelig godkjent av Gibson Innovations, kan frata brukeren autorisasjon til å bruke utstyret.

Samsvar

Gibson Innovations erklærer herved at dette produktet er i samsvar med de grunnleggende kravene og øvrige relevante bestemmelser i direktiv 2014/53/EU. Du finner samsvarserklæringen på www.philips.com/support.

Apparatet inneholder denne etiketten:



Ta vare på miljøet



Produktet er utformet og produsert med materialer og deler av svært høy kvalitet som kan resirkuleres og gjenbrukes.



når et produkt er merket med dette symbolet, en søppeldunk med kryss over, betyr det at produktet dekkes av EU-direktiv 2012/19/EF. Finn ut hvor du kan levere inn elektriske og elektroniske produkter til gjenvinning i ditt lokalmiljø.

Følg de lokale reglene, og ikke kast gamle produkter sammen med det vanlige husholdningsavfallet. Hvis du kasserer gamle produkter riktig, bidrar du til å forhindre negative konsekvenser for helse og miljø.



Produktet inneholder batterier som omfattes av EU-direktiv 2013/56/EF, og som ikke kan kasseres i vanlig husholdningsavfall. Gjør deg

kjent med lokale regler om innsamling av batterier. Riktig kassering bidrar til å forhindre negative konsekvenser for helse og miljø.

Miljøinformasjon

All unødvendig emballasje er utelatt. Vi har forsøkt å gjøre emballasjen enkel å dele i tre materialer: papp (eske), polystyrenskum (buffer) og polyetylen (poser, beskyttende skumlag). Systemet består av materialer som kan resirkuleres og gjenbrukes hvis det demonteres av fagfolk. Gjør deg kjent med lokale bestemmelser før du kaster emballasjematerialer, oppbrukte batterier og gammelt utstyr.



**Be responsible
Respect copyrights**

Uautorisert kopiering eller kopiering av kopibeskyttet materiale inkludert dataprogrammer, filer, kringkastinger og lydopptak, kan betraktes som en overtredelse av opphavsretten, noe som er en straffbar handling. Dette utstyret bør ikke brukes til slike formål.

Ta vare på produktet

- Ikke sett inn andre ting enn plater i plateskuffen.
- Ikke sett inn bøyde eller sprukne plater i plateskuffen.
- Ikke la platene ligge i plateskuffen hvis det er lenge til neste gang du skal bruke produktet.
- Bruk bare en mikrofiberklut til rengjøring av produktet.



Merknad

- Typeplaten er plassert bak på enheten.

2 Mikromusikkan- legget ditt

Gratulerer med kjøpet, og velkommen til Philips!
Hvis du vil dra full nytte av støtten som Philips tilbyr; kan du registrere produktet ditt på www.philips.com/welcome.

Innledning

Med denne enheten kan du

- spille av lyd fra plater, USB-enheter eller andre eksterne enheter
- høre på radiostasjoner

Du kan berike lyden med disse lydeffektene:

- Digital lydkontroll (Digital Sound Control)

Enheten støtter følgende medieformater:

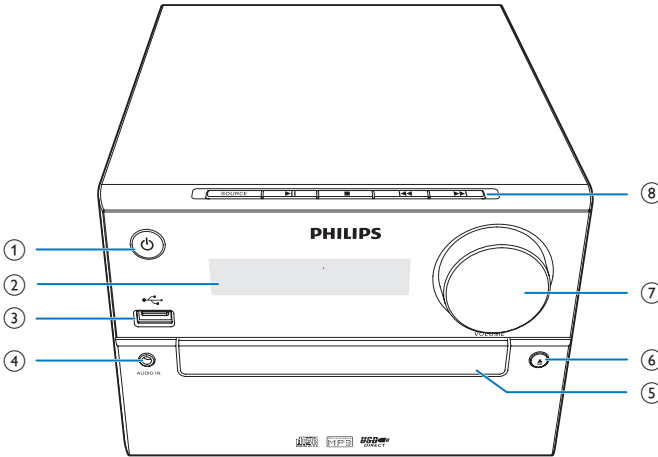


Innholdet i esken

Kontroller og identifiser innholdet i pakken:

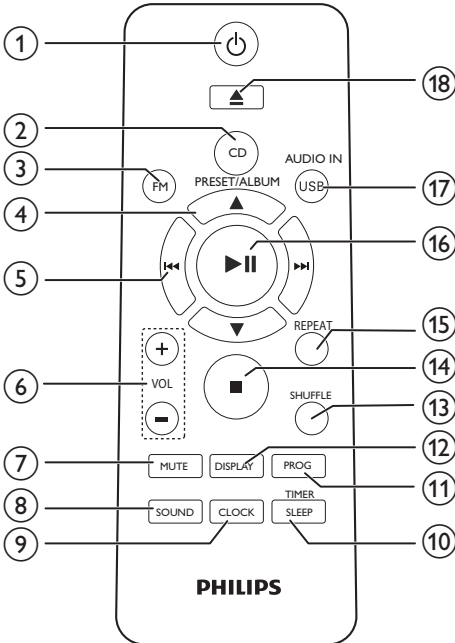
- Hovedenhet
- Fjernkontroll (med ett AAA-batteri)
- Høytalerbokser (× 2)
- FM-antenne
- Kort brukerhåndbok
- Sikkerhet og merknad

Oversikt over hovedenheten



- ① **⏻**
 - Slå på produktet.
 - Gå til standby-modusen eller standby-modusen med strømsparing.
 - ② **Displaypanel**
 - Vis gjeldende status.
 - ③ **🔌**
 - Koble til USB-lagringsenheter.
 - ④ **AUDIO IN**
 - Koble til eksterne lydenheter.
 - ⑤ **Plateskuff**
 - ⑥ **▲**
 - Åpne eller lukk plateskuffen.
 - ⑦ **VOLUME**
 - Juster volumet.
 - ⑧ **SOURCE**
 - Velg en kilde: DISC, USB, TUNER, AUDIO IN.
- ⏪ / ⏩
- Hopp til forrige/neste spor.
 - Søk i et spor / på en plate.
 - Still inn en radiostasjon.
 - Still klokkeslettet.
- ▶▶
- Start avspillingen eller sett avspillingen på pause.
-
- Stopp avspilling.
 - Slett et program.

Oversikt over fjernkontrollen



- ① **⏻**
- Slå enheten av eller på.
 - Gå til standby-modusen eller standby-modusen med strømsparing.
- ② **CD**
- Velg CD-kilde.
- ③ **FM**
- Velg FM-kilde.
- ④ **FORHÅNDSINNSTILT/ALBUM ▲ / ▼**
- Velg en forhåndsinnstilt radiostasjon.
 - Hopp til forrige/neste album.
- ⑤ **⏮ / ⏭**
- Hopp til forrige/neste spor.
 - Søk i et spor / på en plate / på USB.
 - Still inn en radiostasjon.
 - Still klokkeslettet.
- ⑥ **VOL +/-**
- Juster volumet.

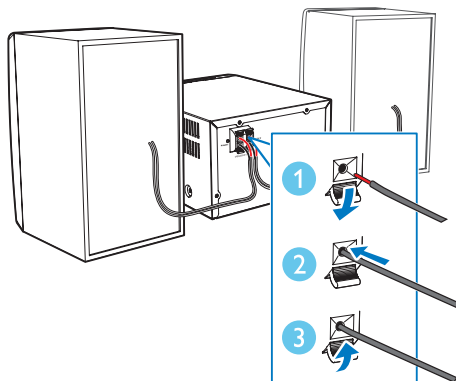
- ⑦ **MUTE**
- Slå av eller gjenopprett volumet.
- ⑧ **SOUND**
- Berik lydeffekten med digital lydkontroll (Digital Sound Control).
- ⑨ **CLOCK**
- Still inn klokken.
 - Vis klokkeinformasjon.
- ⑩ **SLEEP/TIMER**
- Angi sleep timer.
 - Still inn alarm-timer.
- ⑪ **PROG**
- Programmer spor.
 - Programmer radiostasjoner.
 - Lagre FM-radiostasjoner automatisk.
- ⑫ **DISPLAY**
- Justere lysstyrken på skjermen.
- ⑬ **SHUFFLE**
- Spill av spor i tilfeldig rekkefølge.
- ⑭ **■**
- Stopp avspilling eller slett et program.
- ⑮ **REPEAT**
- Spill av et spor eller alle sporene gjentatte ganger.
- ⑯ **▶ ||**
- Start, stopp eller gjenoppta avspilling.
- ⑰ **USB/AUDIO IN**
- Velg USB- eller AUDIO IN-kilde.
- ⑱ **▲**
- Åpne eller lukk plateskuffen.

3 Komme i gang

! Forsiktig

- Dersom du ikke følger disse instruksjonene, kan det resultere i farlig strålingseksponering eller annen farlig bruk.

Følg alltid instruksjonene i dette kapittelet i rekkefølge.



Koble til høyttalerne

☰ Merknad

- Sett den bare delen av hver høyttalerledning helt inn i utgangen.
- Bruk kun de medfølgende høyttalere for å få bedre lyd kvalitet.
- Koble kun til høyttalere med impedans som er lik eller høyere enn de medfølgende høyttalere (se under Spesifikasjoner i denne håndboken).

- 1 På den høyre høyttaleren finner du kontaktene på baksiden av hovedenheten merket "R".
- 2 Sett den røde ledningen i den røde (+) kontakten, og den svarte ledningen i den svarte (-) kontakten.
- 3 På venstre høyttaler finner du kontaktene på hovedenheten merket "L".
- 4 Gjenta trinn 2 for å sette inn den venstre høyttalerledningen.

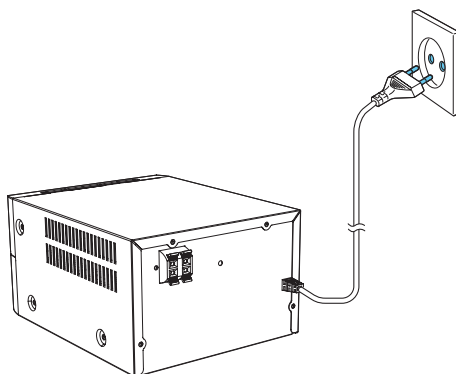
Slik setter du inn hver høyttalerledning:

- 1 Hold nede utgangsklaffen.
- 2 Sett høyttalerledningen helt inn.
- 3 Slipp utgangsklaffen.

Koble til strømmen

! Forsiktig

- Fare for produktskade. Kontroller at nettspenningen er den samme som spenningen som er angitt på baksiden eller undersiden av enheten.
- Før du kobler til strømledningen må du sørge for at du har koblet til alt.



Koble strømkabelen til stikkkontakten.

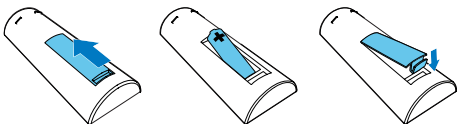
Klargjør fjernkontrollen

! Forsiktig

- Fare for produktskade. Når fjernkontrollen ikke brukes over lengre perioder, må du ta ut batteriene.

Slik setter du inn batterier i fjernkontrollen:

- 1 Åpne batterirommet.
- 2 Sett inn AAA-batteriet som følger med, med riktig polaritet (+/-) slik det er angitt.
- 3 Lukk batterirommet.



Visning av funksjoner

I standbymodus trykker du på **■** for å få en visning av funksjonene på denne enheten.

- ↳ Funksjonene vises én etter én på displayet.
- Trykk på **■** igjen for å slå av demonstrasjonen.

Strøm på

Trykk på **⏻**.

↳ **MCM2320** bytter til den sist valgte kilden.

Bytte til ventemodus

Trykk på **⏻** på nytt for å sette **MCM2320** i standby-modus.

- ↳ Klokken (hvis den er stilt inn) vises på displayet.
- I standby-modus trykker du på **⏻** for å bytte mellom aktiv modus og standby-modus.

☰ Merknad

- MCM2320 bytter til standby-modus etter å ha vært inaktiv i 15 minutter.

Bytte til standby-modus med strømsparing

Trykk på og hold nede **⏻** i mer enn to sekunder.

- ↳ Den røde indikatoren for standby-modus med strømsparing slås på.
- I standby-modus med strømsparing trykker du på **⏻** for å bytte mellom aktiv modus og standby-modus med strømsparing.

☰ Merknad

- MCM2320 går til standby-modus med strømsparing etter 15 minutter i standbymodus.

Bytte mellom standbymodus og standbymodus med **strømsparing**:

- Trykk på og hold nede **⏻** i mer enn to sekunder.

Stille inn klokken

- 1 I standby-modus trykker du på og holder nede **CLOCK** i mer enn to sekunder for å aktivere modusen for å stille klokken.
↳ **[24H]** eller **[12H]** vises.
- 2 Trykk på **⏪** / **⏩** for å velge **24H** eller **12H** som timeformat, og trykk deretter på **CLOCK**.
↳ Timetallene begynner å blinke.
- 3 Trykk på **⏪** / **⏩** for å stille inn timene, og trykk deretter på **CLOCK**.
↳ Minuttallene begynner å blinke.
- 4 Trykk på **⏪** / **⏩** for å stille inn minuttene, og trykk deretter på **CLOCK**.
↳ Den angitte klokken vises.

- For å vise klokkeinformasjon i aktiv modus trykker du på **CLOCK**.
- Hvis du ikke trykker på noen knapp i 90 sekunder under innstillingen, avslutter **MCM2320** klokkeinnstillingen uten å lagre.

Velge en kilde

På hovedenheten

Trykk på **SOURCE** gjentatte ganger for å velge kilde.

- **[DISC]**: platen i plateskuffen
- **[USB]**: MP3-filer som er lagret på den tilkoblede USB-lagringsenheten
- **[TUNER]**: FM-tuneren
- **[AUDIO IN]**: lydingang gjennom **AUDIO IN**-kontakten

På fjernkontrollen

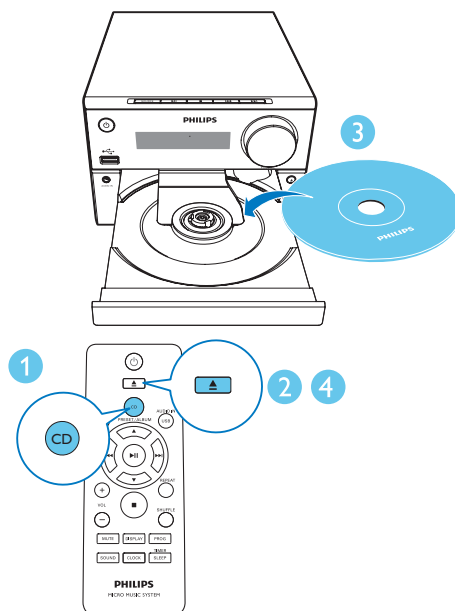
Trykk på **CD**, **FM** eller **AUDIO IN/USB** for å velge hver kilde direkte.

- **CD**: platen i plateskuffen
- **FM**: FM-tuneren
- **AUDIO IN/USB**: lydingangen gjennom **AUDIO IN**-kontakten, eller MP3-filer som er lagret på den tilkoblede USB-lagringsenheten

4 Spille av


Spille av fra plate

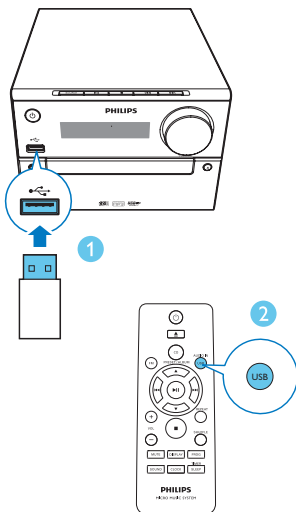
- 1 Trykk på **CD** for å velge CD-kilde.
- 2 Trykk på **▲** for å åpne plateskuffen.
- 3 Sett inn en plate med etikettsiden opp.
- 4 Trykk på **▲** for å lukke plateskuffen.
↳ Avspillingen starter automatisk. Hvis ikke, trykker du på **▶||**.



Spill av fra USB

- Kontroller at USB-enheten inneholder spillbart lydinnhold.

- 1 Sett inn en USB-enhet i kontakten .
- 2 Trykk på **USB/AUDIO IN** gjentatte ganger for å velge USB-kilde.
 - ↳ Avspillingen starter automatisk. Hvis ikke, trykker du på **▶||**.



Hoppe over spor

Når du spiller av en CD:

Trykk på **◀◀ / ▶▶** for å velge spor.

Når du spiller av en MP3-plate og USB:

- 1 Trykk på **▲ / ▼** for å velge et album eller en mappe.
- 2 Trykk på **◀◀ / ▶▶** for å velge et spor eller en fil.

Programmere spor

Med denne funksjonen kan du programmere 20 spor i ønsket rekkefølge.

- 1 I stoppmodus trykker du på **PROG** for å aktivere programmodusen.
 - ↳ **[PROG]** (program) og **[01 PR 01]** vises.
- 2 For MP3-spor trykker du på **▲ / ▼** for å velge et album.
- 3 Trykk på **◀◀ / ▶▶** for å velge et spor; og trykk deretter på **PROG** for å bekrefte.
 - ↳ **[PR X]** vises, der X er den neste posisjonen i programmet.
- 4 Gjenta trinn 2 og 3 for å programmere flere spor.
- 5 Trykk på **▶||** for å spille de programmerte sporene.
 - ↳ **[PROG]** (programmerte) vises under avspilling.

Slik sletter du programmet:

Trykk på **■** to ganger.

Styre avspillingen

▶ 	Start, stopp eller gjenoppta avspilling.
■	Stopp avspilling.
▲ / ▼	Velg et album eller en mappe.
◀◀ / ▶▶	Trykk for å hoppe til forrige eller neste spor. Trykk og hold nede for å søke bakover/forover i et spor.
REPEAT	Spill av et spor eller alle sporene gjentatte ganger.
SHUFFLE	Spill av spor i tilfeldig rekkefølge.
VOL +/-	Skrue volumet opp eller ned.
MUTE	Demp eller gjenopprett lyden.
SOUND (lyd)	Velg en forhåndsinnstilt equalizer.
DISPLAY	Justere lysstyrken på skjermen.

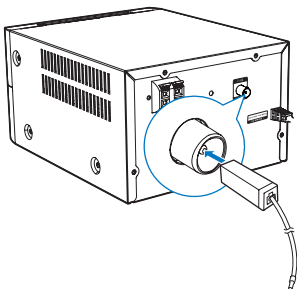
5 Høre på radio

Koble til FM-antennen

Tips

- Du oppnår optimalt mottak hvis du trekker antennen helt ut og justerer posisjonen.
- Hvis du vil ha bedre mottaksforhold for FM-signaler, kobler du en utendørs FM-antenne til **FM ANTENNA**-kontakten.

Koble den medfølgende FM-antennen til **FM ANTENNA**-kontakten på hovedenheten.



Stille inn en radiostasjon

Tips

- Plasser antennen så langt unna TV-apparater, videospillere eller andre strålingskilder som mulig.
- Du oppnår optimalt mottak hvis du trekker antennen helt ut og justerer posisjonen.

- 1 Trykk på **FM** gjentatte ganger for å velge FM-kilde.
- 2 Trykk på og hold nede **◀◀/ ▶▶** i mer enn to sekunder:
 - ↳ Radioen stiller automatisk inn en stasjon med sterkt mottak.
- 3 Gjenta trinn 2 for å stille inn flere stasjoner.

Slik stiller du inn en stasjon med svakt signal: Trykk på **◀◀/ ▶▶** gjentatte ganger til du finner optimalt signal.

Programmere radiostasjoner automatisk

Merknad

- Du kan programmere maks. 20 forhåndsinnstilte radiostasjoner (FM).

Trykk på og hold nede **PROG** i mer enn to sekunder i tunermodus for å aktivere automatisk programmering.

- ↳ Alle tilgjengelige stasjoner programmeres i rekkefølge etter mottaksstyrken på bølgebandet.
- ↳ Den første programmerte radiostasjonen sender automatisk.

Programmere radiostasjoner manuelt

- 1 Still inn en radiostasjon.
- 2 Trykk på **PROG**, og trykk deretter på **▲/ ▼** for å velge et nummer fra 1–20.
- 3 Trykk på **PROG** for å bekrefte.
 - ↳ Det forhåndsinnstilte tallet og frekvensen til den forhåndsinnstilte radiostasjonen vises.
- 4 Gjenta trinn 1–3 for å programmere flere stasjoner.

Merknad

- Du kan overskrive en programmert stasjon ved å lagre en annen stasjon på samme sted.

Velge en forhåndsinnstilt radiostasjon

Trykk på ▲ / ▼ i tunermodus for å velge et forhåndsinnstilt tall.

6 Justere lyden

Følgende funksjoner gjelder for alle støttede medier.

Velge en forhåndsinnstilt lydeffekt

- Trykk på **SOUND** gjentatte ganger for å velge en forhåndsinnstilt lydeffekt.
 - **DSC1, DSC2, DSC3, DSC4** og **DSC5**

Justere volumnivået

- På fjernkontrollen trykker du på gjentatte ganger på **VOL +/-**.
- På hovedenheten vrir du på volumknappen.

Slå av lyden

- Trykk på **MUTE** for å dempe eller gjenopprette lyden.


7 Andre funksjoner

Stille inn alarm-timer

Dette produktet kan brukes som alarmklokke. Du kan velge platen, FM eller .mp3-filer på en USB-lagringseenhet som alarmkilden.

Merknad

- Kontroller at du har stilt inn klokken riktig.
- Hvis den valgte alarmkilden er utilgjengelig, går dette produktet automatisk til FM-modus.

- 1 I normal standby-modus trykker du på og holder nede **SLEEP/TIMER** i to sekunder.
↳ Timesifrene blinker.
↳  vises.
- 2 Trykk på **◀◀ / ▶▶** gjentatte ganger for å stille timene, og trykk deretter på **SLEEP/TIMER** for å bekrefte.
↳ Minuttsifrene blinker.
- 3 Trykk på **◀◀ / ▶▶** for å stille minuttene, og trykk deretter på **SLEEP/TIMER** for å bekrefte.
↳ Den sist valgte alarmkilden blinker.
- 4 Trykk på **◀◀ / ▶▶** for å velge en alarmkilde (DISC, USB eller tuner), og trykk deretter på **SLEEP/TIMER** for å bekrefte.
↳ **VOL_XX** blinker (XX indikerer volumnivået på alarmen).
- 5 Trykk på **◀◀ / ▶▶** for å stille inn alarmvolumet, og trykk deretter på **SLEEP/TIMER** for å bekrefte.

Slå av en alarm

Hvis en alarm ringer, trykker du på  eller bytter til en annen modus.

Aktivere/deaktivere alarm-timeren.

Trykk på **SLEEP/TIMER** gjentatte ganger i standby-modus for å aktivere eller deaktivere timeren.

↳ Hvis timeren er aktivert, vises .

Tips

- Alarm-timeren er ikke tilgjengelig i AUDIO IN-modus.

Stille inn sleep timer

MCM2320 bytter til standby-modus automatisk etter den angitte tiden.

Når **MCM2320** er slått på, trykker du på **SLEEP/TIMER** gjentatte ganger for å velge en tidsperiode (i minutter).

↳ Når sleep timer er aktivert, vises **zZ**.

Slik viser du gjenværende tid

- Trykk på **SLEEP/TIMER**.

Slik deaktiverer du sleep timer

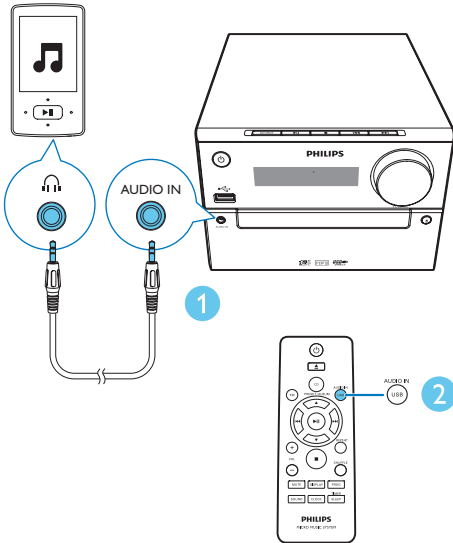
- Trykk på **SLEEP/TIMER** gjentatte ganger til **[OFF]** vises.

Lytte til en ekstern enhet

Du kan lytte til en ekstern enhet via denne enheten med en kabel for MP3-kobling

- 1 Koble til en MP3-link-kabel (følger ikke med) mellom:
 - kontakten **AUDIO IN** (3,5 mm) på enheten
 - og hodetelefonkontakten på en ekstern enhet.

- 2 Trykk på **AUDIO IN** gjentatte ganger for å velge **AUDIO IN**-kilde.
- 3 Begynn å spille av enheten (se brukerhåndboken for enheten).



8 Produktinformasjon

Merknad

- Produktinformasjon kan endres uten varsel.

Spesifikasjoner

Forsterker

Maksimal utgangseffekt	30 W
Frekvenssvar	60 Hz – 16 kHz, + 3 dB
Signal-til-støy-forhold	> 70 dB
Total harmonisk forvrengning	< 1 %
Aux-inngang	800 mV RMS

Høyttalere

Høyttalerimpedans	4 ohm
Høyttalerdriver	Fullforsterker 4"
Følsomhet	> 83 dB/m/W

Tuner (FM)

Innstillingsområde	87,5–108 MHz
Innstillingsnett	50 KHz
Følsomhet	
– Mono, 26 dB signal-til-støy-forhold	< 22 dBu
– Stereo, 46 dB signal-til-støy-forhold	< 45 dBu
Valgbarhet for søk	< 30 dBu
Total harmonisk forvrengning	< 3 %
Signal-til-støy-forhold	> 45 dB

USB

USB Direct-versjon	2.0 full hastighet
USB 5 V strøm	≤ 500 mA

Plate

Lasertype	Halvleder
Platediameter	12 cm / 8 cm
Plater som støttes	CD-DA, CD-R, CD-RW, MP3-CD
Audio DAC	24 biter / 44,1 kHz
Total harmonisk forvrengning	< 1 % (1 kHz)
Frekvenssvar	60 Hz – 16 kHz, ±3 dB
S/N-forhold	> 70 dBA

Generell informasjon

Vekselstrøm	100–240 V~, 50/60 Hz
Effektforbruk i driftsmodus	15 W
Strømförbruk i Eco-standby	< 0,5 W
Mål	
- Hovedenhet (B x H x D)	180 x 121 x 247 mm
-Høytalerkabinett (B x H x D)	156 x 253,5 x 128 mm
Vekt	
- Hovedenhet	1,6 kg
-Høytalerboks	1,16 kg x 2

Informasjon om USB-spillbarhet

Kompatible USB-enheter:

- USB-flashminne (USB 2.0 eller USB 1.1)
- USB-flashspillere (USB 2.0 eller USB 1.1)
- minnekort (krever kortleser for å fungere med denne enheten)

Støttede USB-formater:

- USB- eller minnefilformat FAT12, FAT16, FAT32 (sektorstørrelse: 512 byte)
- MP3-bithastighet (datahastighet): 32–320 kbps og variabel bithastighet
- Mappe som inneholder maks. 8 nivåer
- Antall album/mapper: maks. 99
- Antall spor/titler: maks. 999
- Filnavn i Unicode UTF8 (maks. lengde: 32 byte)

USB-formater som ikke støttes:

- Tomme album: Et tomt album er et album som ikke inneholder MP3-/WMA-filer; og som ikke vil vises i displayet.
- Det hoppes over filformater som ikke støttes. For eksempel blir Word-dokumenter (.doc) eller MP3-filer med filnavnet .dlf ignorert og ikke spilt av.
- WMA-, AAC-, WAV-, PCM-lydfiler
- DRM-beskyttede WMA-filer (.wav, .m4a, .m4p, .mp4, .aac)
- WMA-filer i format uten datatap (lossless)

MP3-plateformater som støttes

- ISO9660, Joliet
- Maks. antall titler: 128 (avhengig av lengden på filnavnet)
- Maks. antall album: 99
- Samplingsfrekvenser som støttes: 32 kHz, 44,1 kHz, 48 kHz
- Bithastigheter som støttes: 32–256 (kbps), variable bithastigheter

9 Feilsøking



Advarsel

- Fjern aldri dekselet på denne enheten.

Du må aldri forsøke å reparere systemet selv hvis du fortsatt vil beholde garantien. Hvis det oppstår problemer når du bruker dette produktet, må du kontrollere de følgende punktene før du ber om service. Hvis problemet ikke blir løst, går du til Philips' webområde (www.philips.com/welcome). Når du kontakter Philips, må du sørge for at enheten er i nærheten, og at modellnummeret og serienummeret er tilgjengelig.

Ikke strøm

- Kontroller at strømledningen til enheten er ordentlig koblet til.
- Kontroller at strømuttaket fører strøm.
- Som en strømsparingsfunksjon slår systemet seg av automatisk 15 minutter etter at avspillingen tar slutt og ingen kontroller har blitt brukt.

Ikke lyd eller dårlig lyd.

- Juster volumet.
- Kontroller at høyttalerne er koblet til riktig.
- Kontroller at de bare høyttalerledningene er festet.

Enheten svarer ikke

- Ta ut støpselet og sett det inn igjen, og slå deretter på enheten på nytt.
- Som en strømsparingsfunksjon slår systemet seg av automatisk 15 minutter etter at avspillingen tar slutt og ingen kontroller har blitt brukt.

Fjernkontrollen virker ikke

- Før du trykker på en funksjonsknapp, må du velge den riktige kilden med fjernkontrollen i stedet for hovedenheten.
- Reduser avstanden mellom fjernkontrollen og enheten.

- Sett inn batteriene med polene riktig (tegnene +/–) som vist.
- Bytt ut batteriet.
- Rett fjernkontrollen direkte mot sensoren foran på enheten.

Ingen plate funnet

- Sett inn en plate.
- Kontroller om platen er lagt inn opp ned.
- Vent et øyeblikk til fukt kondensen på linsen er borte.
- Sett inn en ny plate, eller rengjør platen.
- Bruk en fullført CD eller en riktig formatert plate.

Noen filer i USB-enheden kan ikke vises

- Antallet mapper eller filer på USB-enheden har overskredet en bestemt grense. Dette er ikke en feil ved utstyret.
- Formatene på disse filene støttes ikke.

USB-enheden støttes ikke

- USB-enheden er ikke kompatibel med enheten. Prøv en annen.

Radiosignalet er svakt

- Øk avstanden mellom enheten og TVen eller videospilleren.
- Forleng FM-antennen helt.

Timeren fungerer ikke

- Still klokken riktig.
- Slå på timeren.

Innstillingen for klokken/timeren er slettet

- Strømtilførselen har blitt forstyrret, eller strømledningen har blitt koblet fra.
- Nullstill klokken/timeren.



Copyright © 2014 Gibson Innovations Limited. Revised Edition © 2017

This product has been manufactured by, and is sold under the responsibility of Gibson Innovations Ltd., and Gibson Innovations Ltd. is the warrantor in relation to this product.

Philips and the Philips Shield Emblem are registered trademarks of Koninklijke Philips N.V. and are used under license.

MCM2320_12_UM_V4.0

