



BT7900

Naudojimosi
instrukcijų
knygelė



Užregistruokite savo prietaisą ir gaukite pagalbą internete

www.philips.com/support

Turinys

1 Svarbi informacija	3
Saugumas	3
Pastabos	3

2 Jūsų "Bluetooth" garsiakalbis	5
Pristatymas	5
Ką rasite dėžutėje	5
Garsiakalbio apžvalga	5

3 Pradžia	6
Įjungimas/ Išjungimas	6
Patikrinkite baterijos įkrovimo lygį	7
Įkraukite integruotą bateriją	7

4 Grojimas iš "Bluetooth" įrenginių	8
"Bluetooth" įrenginio prijungimas	8
Grojimas iš prijungto "Bluetooth" įrenginio	9
Įrenginio atjungimas	9
Įrenginio prijungimas iš naujo	9
Sujungimo ("suporavimo") informacijos ištrynimasis	9
Telefoninio skambučio valdymas	9

5 Kitos funkcijos	10
Papildomai prijungtų įrenginių klausymas	10
Garsumo padidinimas	10
Nešiojimo juostelės pritvirtinimas	10

6 Techniniai duomenys	11
------------------------------	-----------

7 Trikčių šalinimas	12
Bendro pobūdžio problemos	12
Apie "Bluetooth" įrenginį	12

1 Svarbi informacija

Saugumas

Ispėjimas

- Niekada nenuimkite įrenginį dengiančio viršaus.
 - Niekada nestatykite šio įrenginio ant kitų elektros prietaisų.
 - Nelaikykite įrenginio tiesioginiuose saulės spinduliuose, šalia liepsnos ar karščio.
 - Įsitikinkite, kad visada turite gerą priėjimą prie maitinimo laido, jungties ar adapterio, kad galėtumėte išjungti garsiakalbį.
-
- Naudokite tik gamintojo nurodytus priedus ir detales.
 - Baterijų neturėtų veikti papildomas karštis, toks kaip saulė, ugnis ir pan.
 - Ant įrenginio nestatykite jokių pavojingų objektų (pavyzdžiui, skysčiais pripildytų daiktų, degančių žvakių).
 - Garsiakalbis gali atitikti IP57 atsparumo vandeniui standartą tik tuo atveju, kai USB/ AUDIO IN lizdas yra nepriekaištingai uždengtas.
 - Jei jūsų garsiakalbis sušlaps, nusauskinkite su švelnia sausa šluoste ir leiskite pilnai išdžiūti gerai vėdinamoje erdvėje prieš naudojantis kitą kartą.
 - Įrenginio veikimo temperatūra yra nuo -10°C iki 40°C.
 - Dėl saugumo, baterija nebus įkraunama, jeigu jos temperatūra yra žemesnė nei 0°C arba aukštesnė nei 40°C.

Pastaba

- Produkto tipas yra nurodytas įrenginio apačioje.

Pastabos

Bet kokios modifikacijos ar pakeitimai, kurie nėra išskirtinai patvirtinti "Gibson Innovations", gali atimti vartotojo teisę naudotis šiuo įrenginiu.

Atitikimas

CE 1588

"Gibson Innovations" pareiškia, jog šis gaminytis atitinka esminius reikalavimus ir kitas nuostatas, numatytas 1999/5/EC Direktyvoje. Atitikimo deklaracijos kopiją galite parsisiųsti iš www.philips.com/support.

Rūpinimasis aplinka

Seno produkto ir baterijų išmetimas



Jūsų įrenginys sukurtas naudojant aukštos kokybės medžiagas ir komponentus, kurie gali būti perdirbami ir naudojami dar kartą.



Jeigu prie savo įrenginio matote nubraukto atliekų konteinerio paveiksluką, tai reiškia, kad įrenginys pagamintas pagal Europos Direktyvą 2012/19/EU.



Šis simbolis reiškia, kad produkto sudėtyje yra baterijos, pagamintos pagal Europos Direktyvą 2013/56/EU, ir jos negali būti išmetamos kartu su kitomis buitinėmis šiukšlėmis. Mes stipriai rekomenduojame jums savo produktą nunešti į oficialų

surinkimo punktą arba Philips paslaugų centrą, kur įkraunama baterija bus profesionaliai išimta.

Pasidomėkite vietinėmis elektros ir elektronikos produktų atsikratymo/išmetimo taisyklėmis. Laikykitės vietinių taisyklių ir nemeskite seno produkto kartu su kitomis buitinėmis atliekomis. Teisingas atsikratymas senu produktu padės sumažinti neigiamas pasekmes gamtai ir žmonių sveikatai.

Ispėjimas

- Integruotos baterijos išėmimas panaikina garantiją ir gali sugadinti produktą.

Norėdami išimti integruotą bateriją, visada įrenginį neškite profesionaliems meistrams.

Aplinkosaugos informacija

Į įpakavimą neįeina jokia nereikalinga medžiaga. Mes skyrėme daug pastangų, kad sumažintume įpakavimo dydį ir padarytume jį lengvai išskiriamą į tris medžiagas: kartoną (dėžė), išplečiamą polistirolą (apsauga) bei polietilena (maišeliai ir pan.).

Jūsų įrenginys yra pagamintas iš medžiagų, kurios gali būti perdirbtos, jei įrenginį išardytų kompanija, kuri tame specializuojasi. Prašome susipažinti su vietinėmis taisyklėmis, nustatančiomis įpakavimų, išsikrovusių maitinimo elementų bei senos įrangos išmetimo tvarką.

Prekiniai ženklai



Buetooth® žodinis ženklas bei logotipai yra "Bluetooth SIG, Inc." registruoti prekiniai ženklai. "Gibson Innovations Limited" šiuos ženklus naudoja pagal turimą licenciją. Kiti prekiniai ženklai ir prekiniai pavadinimai yra atitinkamų jų savininkų nuosavybė.



"Qualcomm" yra "Qualcomm Incorporated" priklausantis prekinis ženklas, registruotas Jungtinėse Amerikos Valstijose ir kitose šalyse. "Quick Charge" yra "Qualcomm Incorporated" priklausantis prekinis ženklas. Visi "Qualcomm Incorporated" priklausantys prekiniai ženklai yra naudojami leistinai.

2 Jūsų "Bluetooth" garsiakalbis

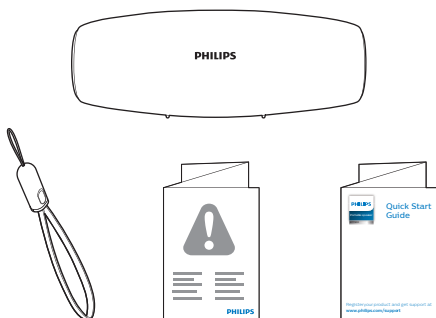
Sveikiname jus įsigijus šį Philips įrenginį! Norėdami gauti kuo daugiau naudingos informacijos ir pagalbos, užregistruokite savo įrenginį www.philips.com/welcome.

Pristatymas

Naudodamiesi šiuo garsiakalbiu galite mėgautis garsu, grojamu jūsų "Bluetooth" įrenginiuose bei kituose išoriniuose įrenginiuose, prijungtuose 3.5 mm audio-in laidu.

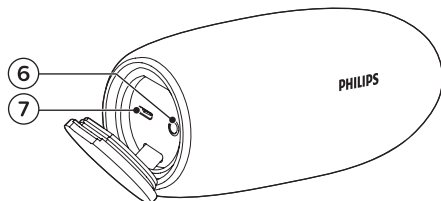
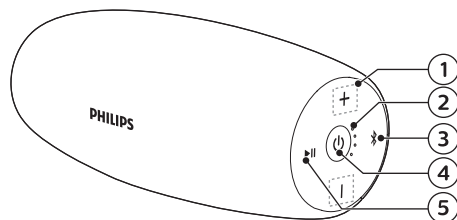
Ką rasite dėžutėje

Patikrinkite, ar radote dėžutėje šiuos elementus:



- Garsiakalbį
- Pritvirtinamą USB nešiojimo juostelę
- Atspausdintą medžiagą

Garsiakalbio apžvalga

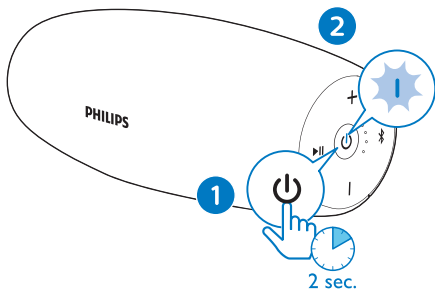


- 1 **-/+**
 - Garsumo reguliavimas.
- 2 **Baterijų lygio indikatoriai**
 - Rodo įkrovimo procesą.
 - Rodo baterijų įkrovimo lygį.
- 3 **Bluetooth**
 - "Bluetooth" sujungimo ("suporavimo") režimo įjungimas.
 - "Bluetooth" sujungimo ("suporavimo") informacijos ištrynimasis.
- 4 **Power**
 - Garsiakalbio įjungimas arba išjungimas.
 - Baterijų įkrovimo lygio rodymas.
 - "Bluetooth" būsenos rodymas.
- 5 **Bluetooth**
 - "Bluetooth" režime, spauskite, norėdami sustabdyti ar atnaujinti grojimą.
 - "Bluetooth" režime, spauskite dukart, norėdami groti tolimesnį takelį.
 - Atsiliepti į įeinantį skambutį naudojantis "Bluetooth" sujungimu.
- 6 **AUDIO IN**
 - Išorinio audio įrenginio prijungimas.
- 7 **Charging**
 - Integruotos baterijos įkrovimas.

3 Pradžia

Visada eilės tvarka laikykitės šiame skyriuje aprašytų instrukcijų.

Ijungimas/ Išjungimas



- Norėdami įjungti garsiakalbį, paspauskite ir ilgiau nei dvi sekundes palaikykite nuspaudę mygtuką.
 - ↳ "Bluetooth" indikatorius ima mirksėti.
 - ↳ Trumpam užsidega baterijų įkrovimo lygio indikatoriai.
 - ↳ Garsiakalbis supyps.
- Norėdami garsiakalbį išjungti, dar kartą paspauskite ir ilgiau nei dvi sekundes palaikykite nuspaudę mygtuką.

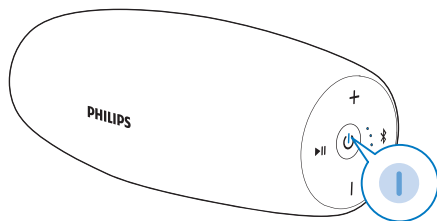
Pastaba

- Jei "Bluetooth" sujungimas neatsiranda per 15 minučių arba baterijos įkrovimo lygis yra žemas, garsiakalbis automatiškai išsijungs, kad taupyti energiją.

Aktyvuokite/ išjunkite "Bluetooth" budėjimo režimą

"Bluetooth" sujungimo metu, kuomet 5 minutes nėra nei audio grojimo, nei vartotojo atliekamų veiksmų, esamas "Bluetooth" sujungimas yra atjungiamas,

"Bluetooth" indikatorius užtemdomas, o garsiakalbis automatiškai išsijungia į "Bluetooth" budėjimo režimą.



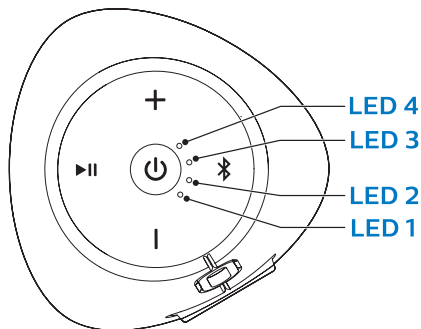
Norėdami "pažadinti" garsiakalbį iš "Bluetooth" budėjimo režimo, dar kartą pasirinkite [**Philips BT7900**] iš "Bluetooth" sujungimo ("suporavimo") meniu savo mobiliajame įrenginyje (skaitykite skyrių "4 Grojimas iš "Bluetooth" įrenginių").

Patikrinkite baterijos įkrovimo lygį

Garsiakalbis yra maitinamas integruotos įkraunamos baterijos. Po įsijungimo garsiakalbis tuoj pat parodys baterijos įkrovimo lygį, o baterijos indikacija dings po penkių sekundžių.

- Norėdami baterijos įkrovimo lygį patikrinti rankiniu būdu, trumpai paspauskite mygtuką garsiakalbiui esant įjungtam arba išjungtam.
 - ↳ Skirtingi keturi LED indikatoriai rodo skirtingus baterijos įkrovimo lygius.

LED indikatoriai:



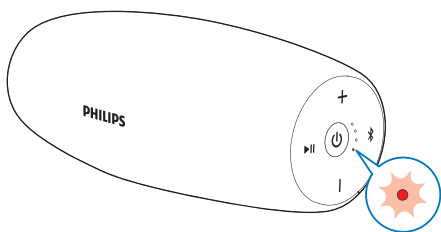
Baterijos įkrovimo lygis	LED 1	LED 2	LED 3	LED 4
Pilnai įkrauta	Dega baltai			
>80%	Dega baltai			Nedega
50% - 80%	Dega baltai	Nedega		
20% - 50%	Dega baltai	Nedega		
Mažai įkrauta (<20%)	Mirksi raudonai	Dega baltai		

Įkraukite integruotą bateriją

Pastaba

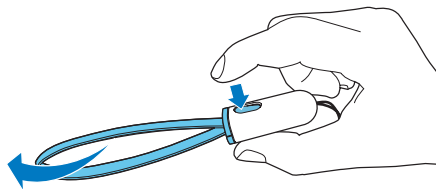
- Pilnai įkrauti bateriją trunka apie tris valandas.
- Mikro USB lizdas yra skirtas tik įkrovimui.
- Įkraunama baterija turi ribotą įkrovimo ciklų skaičių. Baterijos gyvavimo laikas ir įkrovimo ciklų skaičius priklauso nuo naudojimo ir nustatymų.
- Galite naudoti maitinimo adapterį, suderinamą su "Quick Charge 3.0" (komplekte nepateiktas; rekomenduojama išvestis 5V 2A), norėdami pagreitinti įkrovimo procesą.

Kai baterija baigia išsekti, LED 1 indikatorius mirksi raudonai, kaip parodyta.

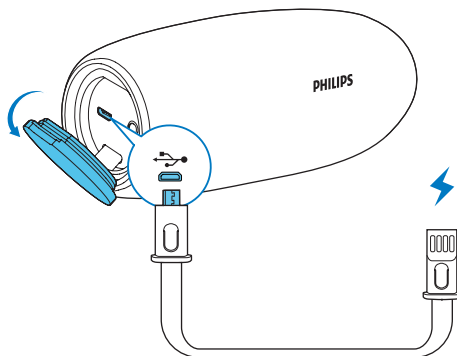


Norėdami įkrauti integruotą bateriją:

- Ištraukite USB laidą iš nešiojimo juostelės, kaip parodyta.



- Garsiakalbį prie AC maitinimo prijunkite naudodami maitinimo adapterį (komplekte nepateiktas; rekomenduojamas adapteris 5V 2A).



Sistemos būklė	Baterijos būklė	Sistemos elgsena
Įjungta	Įkrovimo metu	Supypsi vieną kartą, be įkrovimo indikacijos.
Išjungta	Įkrovimo metu	Parodoma įkrovimo indikacija.
Išjungta	Pilnai įkrauta	Visi LED įsijungia, tuomet išsijungia po trijų minučių.

Įkrovimo progreso stebėjimas

Įkrovimo metu galite spausti , norėdami stebėti įkrovimo progresą.

Baterijos įkrovimo lygis	LED 1	LED 2	LED 3	LED 4
Įkrauta mažiau nei <20%	Mirksi baltai	Nedega		
Įkrauta 20% - 50%	Dega baltai	Mirksi baltai	Nedega	
Įkrauta 50% - 80%	Dega baltai		Mirksi baltai	Ne-dega
Įkrauta >80%	Dega baltai			Mirksi baltai
Pilnai įkrauta	Dega baltai (išsijungia po 3 minučių)			

4 Grojimas iš "Bluetooth" įrenginių

Per šį garsiakalbį galėsite klausyti garso, grojamo iš savo "Bluetooth" įrenginių bei valdyti įeinančius skambučius per "Bluetooth".

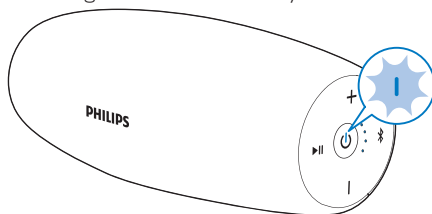
"Bluetooth" įrenginio prijungimas


Pastabos

- Įsitikinkite, jog jūsų įrenginyje yra įjungta "Bluetooth" funkcija, o pats įrenginys yra "matomas" kitiems "Bluetooth" prietaisams.
- Bet kokios kliūtys tarp sistemos ir "Bluetooth" įrenginio mažina veikimo diapazoną.
- Laikykitės kuo atokiau kitų elektrinių prietaisų, kurie gali sukelti tam tikrus trukdžius.
- Tinkamas atstumas tarp šio garsiakalbio ir "Bluetooth" įrenginio yra apie 30 metrų.

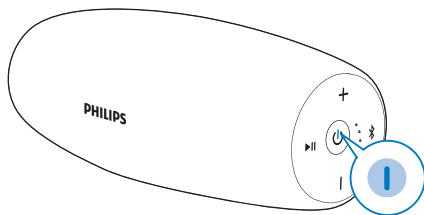
1 Įsitikinkite, kad garsiakalbis yra "Bluetooth" sujungimo ("poravimo") režime.

↳ "Bluetooth" LED indikatorius ims greitai mirksėti mėlynai.



↳ Jeigu LED indikatorius mirksės lėtai, spauskite ir dvi sekundes laikykite nuspaudę  mygtuką, kad įjungtumėte sujungimo ("poravimo") režimą.

- 2 Savo prijungiamame "Bluetooth" įrenginyje aktyvuokite "Bluetooth" funkciją ir įjunkite paiešką "Bluetooth" sujungimui tinkamų įrenginių (norėdami detalesnės informacijos, skaitykite šio prietaiso naudojimosi instrukcijas).
- 3 Prietaisų sąrašė sujungimui ("suporavimui") pasirinkite [**Philips BT7900**]. Prireikus, įveskite slaptažodį "0000".
 - ↳ Po sėkmingo sujungimo garsiakalbis supypsės du kartus, o LED indikatorius bus ryškiai mėlynas.



LED indikatorius	Aprašymas
Greitai mirksi mėlynai	Pasiruošęs sujungimui ("suporavimui")
Iš lėto mirksi mėlynai	Prijungiamas paskutinis prijungtas įrenginys; laukiama sujungimo iš prijungto ("suporuoto") įrenginio.
Dega mėlynai	Sujungta

Grojimas iš prijungto "Bluetooth" įrenginio

Pastaba

- Jei prijungtame mobilajame prietaise laukia įeinantis skambutis, muzikos grojimas laikinai sustoja.

Po sėkmingo "Bluetooth" sujungimo, pradėkite muzikos grojimą prijungtame "Bluetooth" įrenginyje.

- ↳ Garsas transliuojamas iš jūsų "Bluetooth" įrenginio į garsiakalbį.
- Norėdami laikinai sustabdyti arba tęsti grojimą, spauskite **⏸**.
- Norėdami groti tolimesnį takelį, spauskite **▶** du kartus.

Patarimas

- Taip pat galite naudoti savo "Bluetooth" įrenginį, kad valdytumėte grojimą.

Įrenginio atjungimas

- Spauskite ir dvi sekundes laikykite nuspaužę **⏸**;
- Išjunkite garsiakalbį;
- Savo įrenginyje išjunkite "Bluetooth" funkciją; arba
- Patraukite įrenginį iš "Bluetooth" veikimo diapazono.

Įrenginio prijungimas iš naujo

- Įjungus garsiakalbį, jis automatiškai bandys prisijungti prie paskutinio prijungto įrenginio;
- Jei taip neatsitiks, savo "Bluetooth" įrenginyje pasirinkite [**Philips BT7900**], kad pradėtumėte sujungimą.

Sujungimo ("suporavimo") informacijos ištrynimasis

- Spauskite ir laikykite nuspaužę **⏸** mygtuką 10 sekundžių.

Skambučių valdymas

Sėkmingai atlikę "Bluetooth" sujungimą, šiuo garsiakalbiu galite valdyti įeinantį skambutį.

Mygtukas Funkcija

- ▶|| Spauskite, norėdami priimti įeinantį skambutį.
Spauskite ir palaikykite nuspaudę dvi sekundes, norėdami atmesti įeinantį skambutį.
Pokalbio metu spauskite, norėdami pabaigti skambutį.
Pokalbio metu spauskite ir palaikykite nuspaudę dvi sekundes, norėdami nukreipti skambutį į savo mobiliojo ryšio įrenginį.

5 Kitos funkcijos

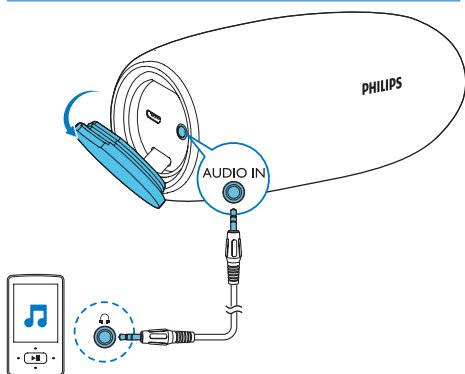
Papildomai prijungtų įrenginių klausymas

Per šį garsiakalbį jūs galite klausytis ir kitų išorinių garso įrenginių, tokių kaip MP3 grotuvas.



Pastaba

- Įsitikinkite, kad muzikos grojimas kituose "Bluetooth" įrenginiuose yra sustabdytas.



- 1 Prijunkite garso įvesties laidą (komplekte nepateiktas) su 3.5mm kištuku abiejuose galuose, tarp:
 - ↳ **AUDIO IN** lizdo, esančio šiame garsiakalbyje, ir
 - ↳ ausinių lizdo, esančio papildomai prijungiamame įrenginyje.
- 2 Grokite garsą papildomai prijungiamame įrenginyje (jei reikia, skaitykite papildomai prijungiamo įrenginio naudojimosi instrukcijas).



Patarimas

- Kai pradėsite muzikos transliavimą iš prijungto "Bluetooth" įrenginio, garsiakalbis automatiškai persijungia į "Bluetooth" šaltinį.

Garsumo reguliavimas

Muzikos grojimo metu spauskite -/+ , norėdami padidinti arba sumažinti garsumo lygį.

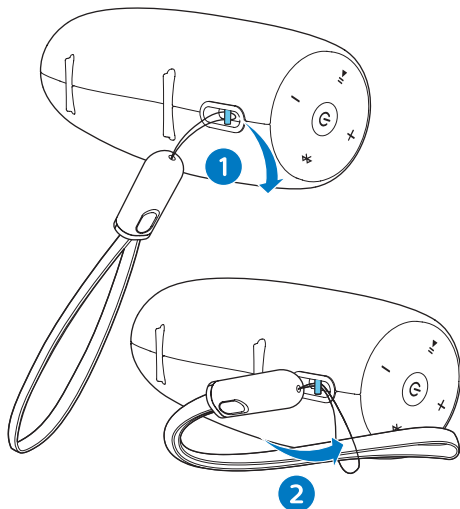


Patarimai

- Galite spausti ir laikyti nuspaudę -/+ , kad garsumas nuolat didėtų arba mažėtų.
- Kai garsumo lygis pasieks aukščiausią tašką, garsiakalbis supypsės du kartus.

Nešiojimo juostelės pritvirtinimas

Lengvam įrenginio nešiojimui, prie garsiakalbio pritvirtinkite pateiktą USB nešiojimo juostelę, kaip parodyta.



6 Techniniai duomenys



Pastaba

- Techniniai duomenys gali būti keičiami be išankstinio perspėjimo.

Reitinguota išvesties galia (Stiprintuvas)	2 x 7W RMS \leq 1% THD
Akustinis dažnis	65 - 20000 Hz
Garsiakalbio valdiklis (driver)	1 x 1.5" "full range", 4 Ω
Žemų dažnių išryškimas	2 x 2.25" "passive radiator"
"Bluetooth" versija	V2.1 + EDR
"Bluetooth" suderinami profiliai	AVRCP V1.4, A2DP V1.2, HFP V1.5
"Bluetooth" dažnis (Išvesties galia)	2.402GHz - 2.480GHz ISM Band / \leq 4dBm (Class 2)
AUX įvesties lygis	500mV \pm 100mV
Atsparumas	IP57
Integruota baterija	Li-ion baterija (3.6 V, 4000 mAh)
Grojimo laikas baterijos režime	Apie 10 valandų
Įkrovimo laikas	Apie 3 valandas su 5V 2.1A maitinimo adapteriu Apie 1.5 valandas su "Quick Charge" maitinimo adapteriu
USB įkrovimas	5V, 2.1A / Micro-USB socket / papildomas "Quick Charge 3.0"
Matmenys - Pagrindinis įrenginys (P x A x G)	201 x 71 x 72 mm
Svoris - Pagrindinis įrenginys	0.53 kg

7 Trikčių šalinimas



Įspėjimas

- Niekada nenuiminėkite įrenginį dengiančių dalių.

Niekada patys netaisykite įrenginio, nes taip pažeisite garantiją.

Jeigu įvyks gedimas, pirmiausia patikrinkite žemiau aprašytus punktus prieš nešdami įrenginį taisyti. Jeigu, sekant šiais patarimais, jums nepavyksta išspręsti problemos, užregistruokite savo įrenginį ir gaukite visą pagalbą www.philips.com/support. Kai bandysite susisiekti su Philips, būtinai žinokite modelio ir serijos numerį ir būkite šalia savo įrenginio.

Bendro pobūdžio problemos



Nėra maitinimo.

- Įkraukite savo garsiakalbį.

Nėra garso.

- Pareguliuokite šio įrenginio garsumo lygį.
- Pakeiskite garsumą prijungtame įrenginyje.
- AUDIO IN režime, įsitikinkite, kad muzikos grojimas per "Bluetooth" yra sustabdytas.
- Įsitikinkite, jog jūsų "Bluetooth" įrenginys yra nutolęs tinkamu atstumu (yra veikimo diapazone).

Garsiakalbis nereaguoja į jokių mygtukų paspaudimus.


- Garsiakalbis yra demonstraciniame režime. Nuspauskite ir palaikykite  20 sekundžių, norėdami išjungti šį režimą.
- Jei problema tęsiasi, garsiakalbiui esant įjungtam vienu metu spauskite ir laikykite nuspaudę + ir  mygtukus 7 sekundes, kol garsiakalbis neišsijungs. Tuomet palaukite, kol garsiakalbis vėl automatiškai įsijungs.

Apie "Bluetooth" įrenginį

Prasta garso kokybė sujungus su "Bluetooth" įrenginiu.

- Prastas "Bluetooth" ryšys. Atneškite įrenginį arčiau šio prietaiso arba patraukite visus trukdžius tarp jų.

Įrenginyje nerandamas [Philips BT7900] sujungimui.

- Spauskite ir dvi sekundes laikykite nuspaudę , kad aktyvuotumėte sujungimo ("suporavimo") režimą, tuomet pamėginkite dar kartą.

Negaliu prisijungti prie jokio įrenginio.

- Įrenginyje nėra įjungta "Bluetooth" funkcija. Skaitykite įrenginio, kurį norite prijungti, naudojimo instrukcijas ir aktyvuokite šią funkciją.
- Garsiakalbis jau sujungtas su kitu "Bluetooth" įrenginiu. Atjunkite jį ir bandykite dar kartą.

Prijungtas įrenginys nuolat prisijungia ir vėl atsijungia.

- Prastas "Bluetooth" ryšys. Atneškite įrenginį arčiau prietaiso arba patraukite visus trukdžius tarp jų.
- Kai kuriuose įrenginiuose "Bluetooth" sujungimas yra automatiškai išjungiamas energijos taupymo tikslu. Tai nėra gedimas.

Pastabos

A series of horizontal dotted lines for writing.

Pastabos

A series of horizontal dotted lines for writing.



Techniniai duomenys gali keistis be išankstinio perspėjimo.

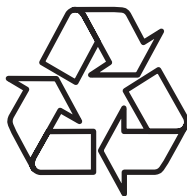
© 2017 "Gibson Innovations Limited". Visos teisės saugomos.

Šis produktas buvo pagamintas ir yra parduodamas "Gibson Innovations Ltd." atsakomybėje. "Gibson Innovations Ltd." garantuoja už šį produktą.

Philips ir Philips Skydo Emblema yra "Koninklijke Philips N.V." registruoti prekiniai ženklai ir yra naudojami pagal licenciją iš "Koninklijke Philips N.V."

BT7900_00_UM_V1.0





Daugiau apie firmos "Philips" gaminius galite
sužinoti pasauliniame Interneto tinkle.

Svetainės adresas:

<http://www.philips.com>