

# 隨時為您提供協助

請至以下網址註冊您的產品並取得支援：

[www.philips.com/support](http://www.philips.com/support)

DVP2980



## 使用手冊

# PHILIPS



# 安全性與重要說明

在您開始使用此 DVD 播放機之前，請先閱讀並瞭解所有指示。未遵守指示而造成的損壞，恕不在保固責任範圍內。

## 安全

### 有觸電危險！

- 請勿拆下播放機外殼。
- 請勿讓產品及配件暴露在雨或水中。請勿將花瓶等液體容器放置在產品附近。若不慎將水濺灑於本產品或滲入機內，請立即拔除電源。聯絡 Philips 客戶服務中心，進行檢查後再使用產品。
- 請勿將本產品及配件直接靠近火燄或熱源，也勿直接曝曬於陽光下。
- 請勿將物品插入產品通風孔或其他開口中。
- 在電源插頭或產品連接器用作中斷連接裝置之處，應保持隨時可進行操作。
- 電池 (安裝的電池套組或電池) 請勿暴露在過度的熱源下，例如日照或火焰等。
- 雷暴來臨前，請先將本產品插頭拔下。
- 拔除電源線時，務必從插頭部位拉起，切勿拉扯纜線。

### 短路或火災的風險！

- 將本產品接上電源插座之前，請確認插座電壓與印在產品背面或底部的數值相同。
- 避免在電源插頭上施加壓力。電源插頭鬆弛可能會導致電弧作用或火災。

### 產品損害或毀壞的風險！

- 為避免曝露於雷射，請勿拆解產品。
- 請勿觸摸光碟槽內的光學讀取頭。
- 請勿將本產品或任何物品置於電源線或其他任何電子器材上。
- 若運送本產品時溫度低於 5°C，則開箱後應待機體回溫至室溫，再插上電源。

### 有過熱危險！

- 請勿將本產品放置於狹隘的空間。本產品周圍務必至少預留四英吋的空間以保持通風。確定勿使窗簾或其他物品遮蓋本產品的通風孔。

### 污染的風險！

- 若電池電量耗盡或長時間不使用遙控器時，請將電池取出。
- 電池內含化學物質，應該妥善棄置。

### 誤食電池的風險！

- 產品/遙控器含有一個鈕扣型電池，可能會遭到誤食。請勿讓孩童接觸電池！



此為具備雙層絕緣的 CLASS II 產品，不提供保護接地。

### 備註

- 如需辨識產品機型與電源供應功率，請參閱產品背面或底部的機牌。
- 在您執行或變更任何連線時，請確實拔除所有裝置的電源。

## 保護您的產品

- 請勿將光碟以外的任何物品放入光碟插槽中。
- 請勿將歪曲或破裂的光碟放入光碟插槽中。
- 請僅使用超細纖維布料清潔產品。

## 保護環境

### 舊產品的處置



您的產品是使用高品質材質和元件所設計製造，可回收和重複使用。

本產品使用壽命結束時，請勿與一般家庭廢棄物一併丟棄。請將該產品送至政府指定的回收點或進行回收。此舉能為環保盡一份心力。

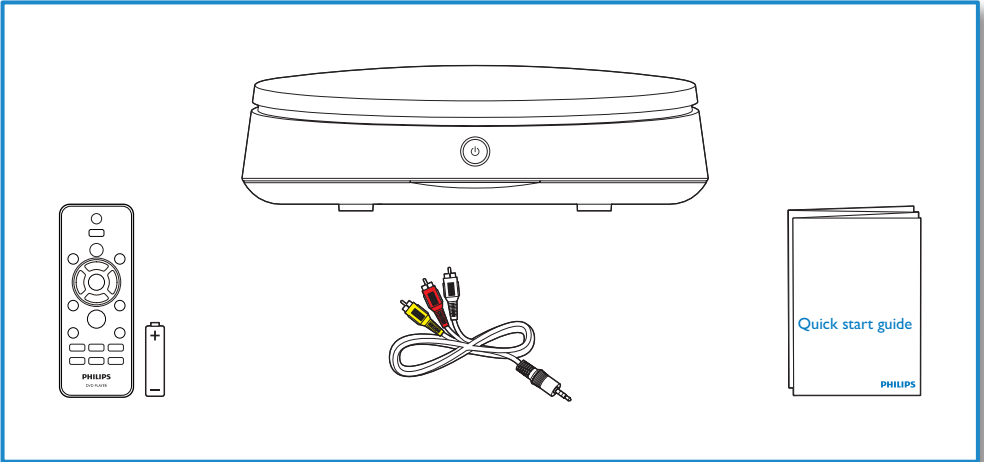
---

## 版權

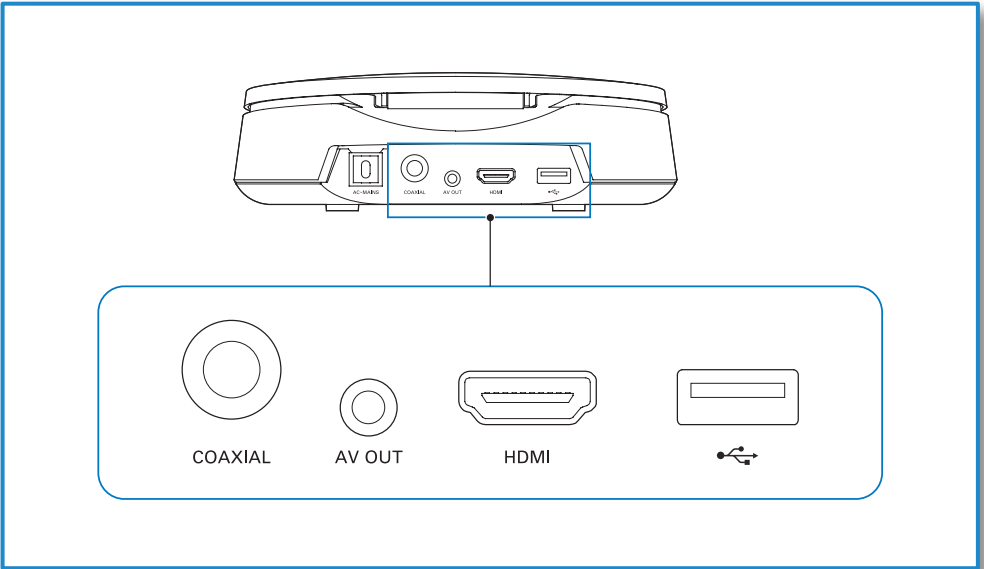


**Be responsible  
Respect copyrights**

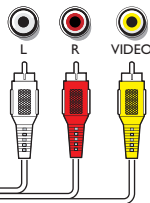
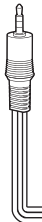
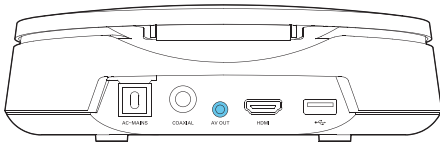
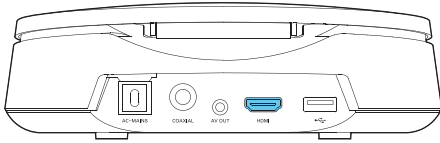
本物品採用具有版權保護的技術，受到某些美國專利及 Rovi Corporation 的其他智慧財產權保護。禁止進行反向工程或拆解。



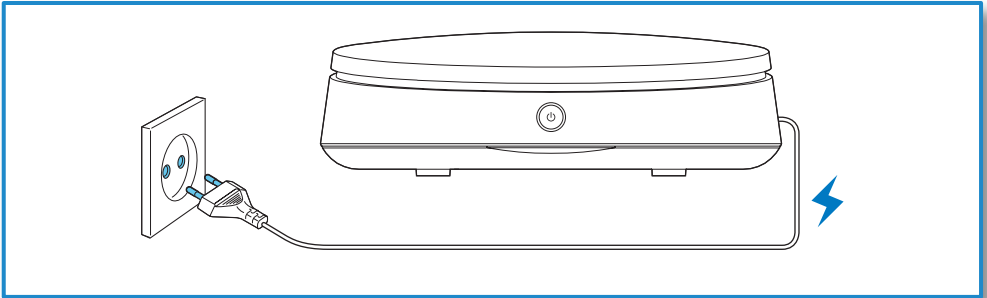
# 1



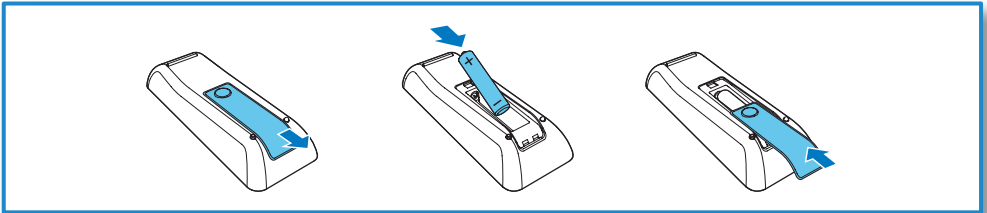
# 2



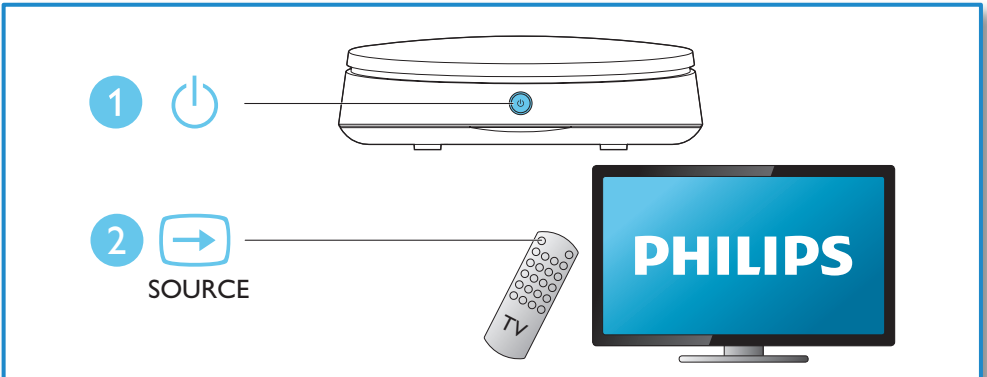
3



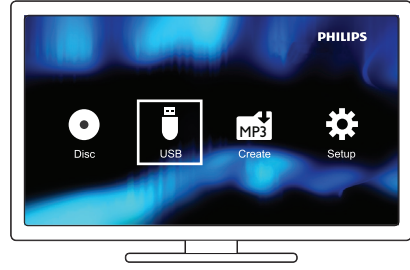
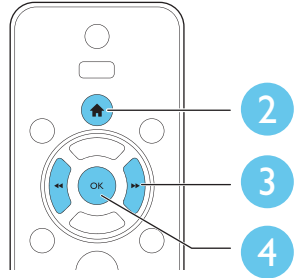
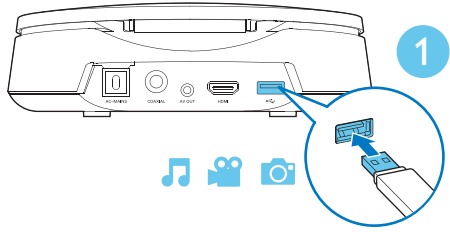
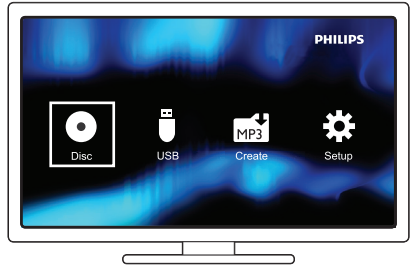
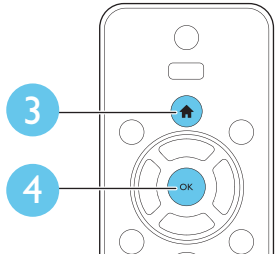
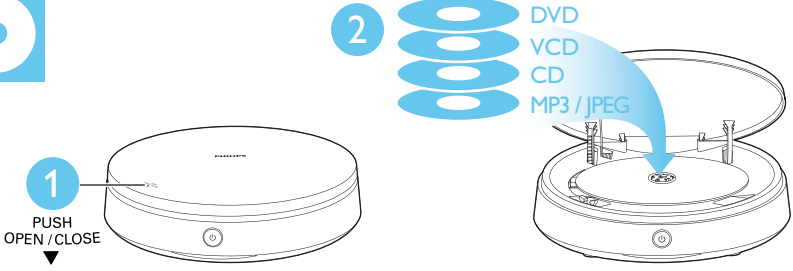
4



5



# 6





# 目錄

---

<b>1</b>	<b>使用您的 DVD 播放機</b>	<b>2</b>
	基本播放控制	2
	視訊選項	2
	播放音樂幻燈片	3
	重複播放	3
	跳躍播放	3
	播放 DivX 視訊	3
	從 CD 錄製音訊檔案到 USB	4
	使用 Philips EasyLink	4

---

<b>2</b>	<b>變更設定</b>	<b>5</b>
	一般 (睡眠、待機...)	5
	畫面	5
	音效	5
	偏好設定 (語言、內容分級控制...)	6

---

<b>3</b>	<b>軟體更新</b>	<b>7</b>
----------	-------------	----------

---

<b>4</b>	<b>規格</b>	<b>7</b>
	待機電源管理	8

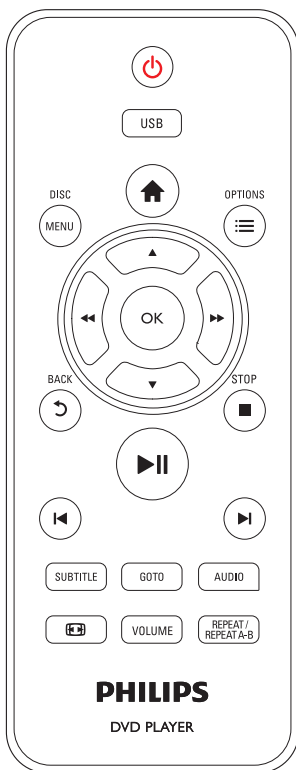
---

<b>5</b>	<b>疑難排解</b>	<b>8</b>
----------	-------------	----------

# 1 使用您的 DVD 播放機

感謝您購買本產品，歡迎使用 Philips 產品！請至 [www.philips.com/welcome](http://www.philips.com/welcome) 登錄您的產品，以獲得 Philips 提供的完整支援。

## 基本播放控制



播放時，請按下列按鈕來控制播放機。

按鈕	動作
⏻	開啟播放機，或切換為待機模式。
USB	存取 USB 模式

按鈕	動作
⬆️	進入首頁選單。
DISC MENU	進入或退出光碟選單。
☰	在視訊播放期間存取更多選項。
▲ ▼	瀏覽選單。 慢速前進或倒轉。 重複按即可變更搜尋速度。
◀️ / ▶️	瀏覽選單。 快轉或倒轉。 重複按即可變更搜尋速度。
OK	確認選項或項目。
↶ BACK	返回上一個顯示選單。
■ STOP	停止播放。
▶️	開始、暫停或繼續播放。
◀️ / ▶️	跳至上一個或下一個曲目、章節或檔案。
SUBTITLE	選擇字幕語言。
GOTO	跳至某標題、章節或曲目。
AUDIO	選擇音效語言或頻道。
📺	調整符合電視螢幕的畫面顯示。 放大或縮小畫面。
VOLUME	啟用音量控制，然後按 ◀️ / ▶️ 變更音量。
REPEAT / REPEAT A-B	選擇一重複播放選項。

## 視訊選項

在視訊播放期間，按 ☰ OPTIONS 存取下列選項。

- **[資訊]**：顯示目前播放資訊。
- **[PBC]**：顯示或跳過 VCD 或 SVCD 光碟上的內容選單。
- **[長寬比]**：選擇適合電視螢幕大小的圖片顯示格式。
- **[音量]**：變更音量。
- **[角度]**：選擇觀看影片的攝影機角度。

---

## 播放音樂幻燈片

同步播放音樂與相片，建立音樂幻燈片展示。

- 1 從光碟或連接的 USB 儲存裝置播放音樂檔案。
- 2 按 ▲▼ 瀏覽至相片檔案。
- 3 從相同的光碟或 USB 選擇圖片，然後按 OK 開始播放幻燈片。
- 4 按 ■ 停止播放幻燈片。
- 5 再按一次 ■ 停止播放音樂。

---

## 控制相片播放

在播放幻燈片期間，使用遙控器控制播放。

按鈕	動作
▲▼	水平/垂直旋轉相片。
◀▶	逆時鐘/順時鐘旋轉相片。
☰ OPTIONS	存取以選擇 [色彩] 以彩色或黑白顯示相片。 存取以選擇 [相片預覽] 以縮圖顯示相片。
⏏	放大或縮小相片。 在縮放模式時會暫停播放。
OK	開始或繼續播放。
■	停止播放。

---

## 重複播放

播放時，先按 REPEAT/REPEAT A-B，再重複按 ◀▶ 選擇重複播放選項。

- 重複目前的標題、章節或曲目。
- 重複播放光碟所有內容或 USB 儲存裝置的目前資料夾。

要重複播放特定片段

- 1 請重複按 REPEAT/REPEAT A-B 選擇 ↺A 作為起點。

- 2 再次按 REPEAT/REPEAT A-B 選擇 ↺A-B 作為終點。  
↳ 開始標記部分的重複播放。
- 3 要取消重複播放，按下 REPEAT/REPEAT A-B 直到顯示 [關]。

### 備註

- 標示的區段必須屬於同一標題或曲目，才能重複播放。

---

## 跳躍播放

您可以跳躍播放特定標題、章節或曲目。

- 1 在播放期間按 GOTO。  
↳ 隨即顯示輸入欄位列。
- 2 按 ▲▼ 選擇數字，其為標題、章節或曲目編號。
- 3 選擇數字後，按 ◀▶ 變更數字位置。
- 4 視需要重複步驟 2 和 3 來完成標題、章節或曲目編號的輸入。
- 5 請按 OK。  
↳ 播放跳躍至選擇的標題、章節或曲目。

---

## 播放 DivX 視訊

您可以播放光碟或 USB 儲存裝置中的 DivX 視訊。

DivX 的 VOD 代碼

- 在您購買 DivX 視訊並在此播放機上播放前，請先至 vod.divx.com，使用 DivX VOD 代碼註冊此播放機。
- 顯示 DivX VOD 代碼：按 ▲，選擇 [安裝] > [通用] > [DivX(R)隨選視訊]。

## DivX 字幕

- 按 **SUBTITLE** 以選擇語言。
- 如果字幕未正確顯示，請更改支援 DivX 字幕的字元集。選擇字元集：按 **↑**，然後選取 **[安裝] > [偏好設定] > [DivX字幕]**。

字元集	語言
<b>[標準]</b>	英文、阿爾巴尼亞文、丹麥文、荷蘭文、芬蘭文、法文、蓋爾文、德文、義大利文、庫德文 (拉丁文)、挪威文、葡萄牙文、西班牙文、瑞典文和土耳其文
<b>[Hebrew]</b>	英文和希伯來文
<b>[繁體中文]</b>	繁體中文

## 備註

- 若要播放 USB 儲存裝置中受 DivX DRM 保護的檔案，請透過 HDMI 將此播放機連接至電視。
- 若要使用字幕，請確定字幕檔案的名稱和 DivX 視訊檔案名稱相同。例如，如果 DivX 視訊檔案的名稱是「movie.avi」，請將字幕檔案另存為「movie.srt」或「movie.sub」。
- 此播放機可播放下列格式的字幕檔案：  
.srt、.sub、.txt、.ssa 及 .smi。

## 從 CD 錄製音訊檔案到 USB

您可以從音訊 CD 錄製音訊檔案到 USB 儲存裝置。音訊檔案將以 .mp3 格式錄製。

- 1 將 USB 儲存裝置連接到此播放機。
- 2 放入光碟，開始播放光碟。
- 3 按 **↑**，選取 **[Create MP3]**，然後按 **OK**。
- 4 依照螢幕上的指示完成錄製。  
↳ 系統會自動在 USB 儲存裝置上建立新資料夾，儲存錄製的 MP3 檔案。

## 備註

- 錄製過程中，不要按任何按鈕。
- 無法轉換 DTS CD 及受版權保護的 CD。
- 有寫入保護或密碼保護的 USB 裝置無法用來儲存 MP3 檔案。

## 使用 Philips EasyLink

此播放機可支援使用 HDMI CEC (消費性電子產品控制) 通訊協定的 Philips EasyLink。您可以使用單一遙控器控制透過 HDMI 連接的 EasyLink 相容裝置。Philips 不保證能與所有 HDMI CEC 裝置 100% 互通。

- 1 透過 HDMI 連接 HDMI CEC 相容裝置，然後在電視或其他連接裝置上開啟 HDMI CEC 操作 (詳細資料請參閱電視或其他裝置的使用手冊)。
- 2 請按 **↑**。
- 3 選擇 **[安裝] > [視訊] > [HDMI設定] > [EasyLink設定]**。
- 4 在選項下選擇 **[開]**：**[EasyLink]**、**[單鍵播放]** 和 **[單鍵待機]**。  
↳ EasyLink 功能開啟。

### 單鍵播放

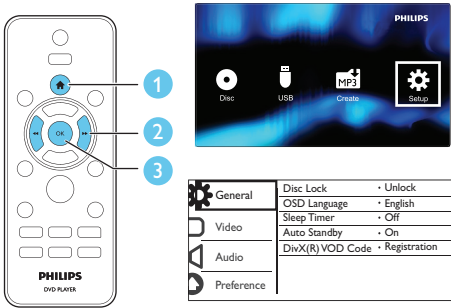
您在此播放機上播放光碟時，電視自動切換至正確的視訊輸入來源。

### 單鍵待機

當連接的裝置 (例如電視) 以其專屬的遙控器進入待機時，此播放機會自動進入待機。

## 2 變更設定

本節可幫助您變更此播放機的設定。



### 備註

- 您無法變更灰色的選單選項。
- 要存取 **[偏好設定]**，請停止播放光碟。
- 若要返回上一個選單，請按 **↶**。若要退出選單，請按 **⬆**。

## 一般 (睡眠、待機...)

- 1 請按 **⬆**。
- 2 選擇 **[安裝]** > **[通用]** 以存取一般設定選項。
  - **[碟片鎖定]**：鎖定或解除鎖定要播放的光碟。要播放鎖定的光碟，您必須輸入您的密碼：按 **▲▼** 輸入一數字，然後按 **◀▶** 變更數字位置。預設密碼為「136900」。
  - **[畫面顯示語言]**：選擇螢幕選單的顯示語言。
  - **[睡眠定時器]**：設定播放機在一段時間後，自動由播放切換至待機模式。
  - **[自動待機]**：啟用或停用自動待機。若啟用，播放機會在閒置 15 分鐘後 (例如暫停或停止模式) 切換為待機。
  - **[DivX(R)隨選視訊]**：顯示 DivX® 註冊碼與取消註冊碼。

## 畫面

- 1 請按 **⬆**。
- 2 選擇 **[安裝]** > **[視訊]** 以存取視訊設定選項。
  - **[電視系統]**：選擇符合您電視的電視系統。根據預設，這項設定會符合您所在國家/地區的一般電視設定。
  - **[長寬比]**：選擇適合電視螢幕大小的圖片顯示格式。
  - **[畫質設定]**：選取一個預先定義的色彩設定，或自訂設定。
  - **[HD JPEG]**：啟用此功能可透過 HDMI 連線觀看高畫質影像。
  - **[HDMI設定]**：設定 HDMI 連線。
    - **[解析度]**：選擇高畫質視訊的解析度。
    - **[HDMI Deep Color]**：當視訊內容以 Deep Color 模式錄製，且電視支援此功能時，可以更豐富的色彩呈現逼真的影像。
    - **[寬螢幕格式]**：選擇寬螢幕視訊的顯示格式。
    - **[EasyLink設定]**：參閱「使用您的 DVD 播放機」>「使用 Philips EasyLink」查看詳細資料。

## 音效

- 1 請按 **⬆**。
- 2 選擇 **[安裝]** > **[聲音]** 以存取視訊設定選項。
  - **[類比輸出]**：播放機透過 **AUDIO OUT L/R** 接頭連接時。選擇聲音輸出的音樂格式。
  - **[數位音源設定]**：播放機透過 **COAXIAL** 接頭連接時。選擇聲音輸出的音樂格式。
    - **[數位輸出]**：選擇一種數位輸出：**[關]** - 停用數位輸出；**[全部]** - 支援多聲道音訊格式；**[僅限PCM]** - 縮混為二聲道音訊訊號。

- **[LPCM輸出]**：選擇 LPCM (線性脈衝代碼調變) 輸出取樣頻率。取樣頻率越高，音效品質越高。僅有在 **[數位輸出]** 下選擇 **[僅限PCM]** 時才會啟用 **[LPCM輸出]**。
- **[HDMI音訊]**：啟用或停用透過 HDMI 連線的音訊輸出。
- **[音訊同步]**：設定音訊輸出延遲時間，以配合視訊播放。
- **[音量]**：變更音量。
- **[聲音模式]**：選擇預設音效。
- **[夜間模式]**：選擇寧靜或完整動態音效。夜間模式會降低高聲音量，並調高柔和音量，例如語音。

### 備註

- 夜間模式僅適用於僅適用於杜比數位編碼 DVD 光碟。

- **[原廠設定值]** - 除了 **[碟片鎖定]**、**[年齡控制]** 和 **[密碼]** 的設定以外，將所有設定重設為出廠預設值。

### 備註

- 如果光碟語言 (音訊或字幕) 中沒有使用您的慣用語言，您可以選擇選單選項的 **[其他]**，然後輸入 4 位數語言代碼 (這可在此使用手冊背面找到)。
- 分級級數因國家而異。若要允許播放所有光碟，請選擇 **[8 成人節目]**。

## 偏好設定 (語言、內容分級控制...)


- 1 請按 **▲**。
- 2 選擇 **[安裝]** > **[偏好設定]** 以存取偏好設定的設定選項。
  - **[聲音]**：選擇視訊的音訊語言。
  - **[字幕]** 選擇視訊的字幕語言。
  - **[光碟選單]**：選擇視訊光碟的選單語言。
  - **[年齡控制]**：限制播放有分級的光碟。輸入「136900」以存取限制選項：密碼欄位被反白時，按 **OK** 進入一個輸入階段，按 **▲▼** 選取一數字，然後按 **◀▶** 變更數字位置。
  - **[PBC]**：顯示或跳過 VCD 或 SVCD 光碟上的內容選單。
  - **[密碼]**：設定或變更要播放受限制光碟時所需的密碼。如果您沒有密碼或忘記您的密碼，輸入「136900」
  - **[DivX字幕]**：選擇支援 DivX 視訊字幕的字元集。
  - **[版本資訊]**：顯示此播放機的軟體版本。

## 3 軟體更新

### 備註

- 軟體更新期間，絕對不能中斷電源。

若要檢查更新，請比較本播放機目前的軟體版本與 Philips 網站上最新的軟體版本 (若有提供)。

- 1 請按 。
- 2 選擇 [安裝] > [偏好設定] > [版本資訊]，然後按下 OK。
- 3 將機型和軟體版本號碼寫下來。
- 4 前往 [www.philips.com/support](http://www.philips.com/support)，使用機型和軟體版本號碼，檢查最新軟體版本。
- 5 請參閱網站上的升級指示完成軟體更新。


## 4 規格

### 備註

- 規格如有更改，恕不另行通知。

### 地區碼

此播放機可以播放下列區碼的光碟。

DVD 區碼	國家/地區
	亞太區、台灣、韓國

### 可播放媒體

- DVD、DVD 視訊、VCD、SVCD、音訊 CD
- DVD+R/+RW、DVD-R/-RW、DVD+R/-R DL (雙層)、CD-R/-RW (最多 199 個資料夾和 9999 個檔案)
- USB 儲存裝置

### 檔案格式

- 視訊：avi、.divx、.xvid
- 音訊：.mp3、.wma
- 圖片：.jpg、.jpeg

### USB

- 相容性：高速 USB (2.0)
- 類型支援：USB 大量儲存級
- 檔案系統：FAT16、FAT32、NTFS
- 最大專輯/資料夾數目：199
- 最大曲目/標題數目：9999
- USB 連接埠：5V  $\pm$  5%，500mA
- 支援 USB HDD (硬碟機)：可能需要外部電源

### 視訊

- 訊號系統：PAL、NTSC、Multi
- 視訊輸出：1 Vp-p (75 ohm)
- HDMI 輸出：480i、480p、576i、576p、720p、1080i、1080p、自動

### 音訊

- 類比輸出：2 Vrms (47k Ohm)
- 數位輸出：0.5 Vp-p (75 Ohm)
  - 同軸纜線

- HDMI 輸出
- 取樣頻率：
  - MP3：22.05 kHz、24 kHz、32 kHz、44.1 kHz、48 kHz
  - WMA：44.1 kHz、48 kHz
- 固定位元速率：
  - MP3：8 kbps - 320 kbps
  - WMA：64 kbps - 192 kbps

#### 主裝置

- 尺寸 (深 x 高)：180 x 53.5 (公釐)
- 淨重：0.59 公斤

#### 電源

- 電源供應器功率：110-240V~，50-60Hz
- 耗電量：11W
- 待機模式耗電量：< 0.5W

#### 隨附配件

- 遙控器和一個電池
- AV 纜線
- 快速入門指南

#### 雷射規格

- 類型：半導體雷射 InGaAlP (DVD)、AlGaAs (CD)
- 波長：658 nm (DVD)、790 nm (CD)
- 輸出功率：7.0 mW (DVD)、10.0 mW (VCD/CD)
- 光束發散：60 度

---

## 待機電源管理

- 當產品閒置 15 分鐘沒有動作，即會自動切換至待機或網路待機模式。
- 待機或網路待機模式的耗電量少於 0.5W。

## 5 疑難排解

為維持有效的保固，請勿嘗試自行修理播放機。

若使用播放機時發生任何問題，請在送修前先行檢查下列項目。如果問題仍未解決，請至 [www.philips.com/support](http://www.philips.com/support) 註冊您的播放機並取得支援。

若您與 Philips 聯絡，則將需要提供播放機的機型與序號。機型與序號位於播放機背面。將號碼填寫與此：

型號 \_\_\_\_\_  
序號 \_\_\_\_\_

沒有畫面。

- 未為電視選擇正確的視訊輸入頻道 (請參閱電視使用手冊)。

HDMI 連線沒有畫面。

- 如果播放機是連接到未經授權的顯示裝置上，則無法輸出音訊/視訊信號。
- 如果 HDMI 纜線有問題，請更換一條新的 HDMI 纜線。
- 如果您已變更 HDMI 視訊解析度的設定，請切換回其預設模式。

電視沒有聲音輸出。

- 確定本播放器和電視之間已正確連接音訊纜線。

播放 DivX 視訊時沒有聲音。

- 音訊編碼未受支援。

HDMI 連線沒有聲音。

- 如果連接的裝置不符合 HDCP 或是只與 DVI 相容，則 HDMI 輸出無法提供音效。
- 確認 [HDMI音訊] 是設成 [開]。

連接的外接音訊裝置 (例如立體聲系統、擴大機接收器) 的揚聲器沒有音訊輸出。

- 確定音訊纜線或同軸纜線正確連接。
- 切換外接音訊裝置到正確的音訊輸入來源。



#### 光碟不能讀取。

- 確定此播放機支援該光碟 (參閱「規格」>「可播放的媒體」)。
- 如為錄製光碟，請確定光碟已燒錄完成。

#### 無法讀取 USB 儲存裝置。

- 請確認 USB 儲存裝置的格式與此播放機相容 (參閱「規格」>「USB」)。
- 請確認此播放機支援 USB 儲存裝置的檔案系統 (參閱「規格」>「USB」)。

#### 無法顯示或讀取檔案。

- 確定檔案或資料夾的數目不超過此播放機支援的上限 (最多 9999 個檔案或 199 個資料夾)。
- 確定此播放機支援這些檔案 (參閱「規格」>「檔案格式」)。

#### 無法播放 DivX 視訊檔案。

- 確認 DivX 視訊檔案是否完整。
- 確認副檔名正確無誤。
- 若要播放 USB 儲存裝置中受 DivX DRM 保護的檔案，請透過 HDMI 將此播放機連接至電視。

#### DivX 字幕顯示不正確。

- 請確認字幕檔案名稱和 DivX 視訊檔案名稱相同。
- 確定字幕檔案有此播放機支援的副檔名 (.srt、.sub、.txt、.ssa 或 .smi)。
- 選擇支援此字幕的字元集 (參閱「使用您的 DVD 播放機」>「DivX 視訊」)。

#### EasyLink 功能無法運作。

- 確定此播放機連接至 Philips 品牌的 EasyLink 電視，且 EasyLink 選項開啟 (參閱「使用您的 DVD 播放機」>「使用 Philips EasyLink」)。



This DivX Certified® device has passed rigorous testing to ensure it plays DivX® video.

To play purchased DivX movies, first register your device at [vod.divx.com](http://vod.divx.com). Find your registration code in the DivX VOD section of your device setup menu.

DivX®, DivX Ultra®, DivX Certified® and associated logos are trademarks of DivX, LLC and are used under license.

DivX Ultra® Certified to play DivX® video with advanced features and premium content.



HDMI, the HDMI logo, and High-Definition Multimedia Interface are trademarks or registered trademarks of HDMI licensing LLC in the United States and other countries.



Manufactured under license from Dolby Laboratories.

Dolby and the double-D symbol are trademarks of Dolby Laboratories.



'DVD Video' is a trademark of DVD Format/Logo Licensing Corporation.



## Language Code

Abkhazian	6566
Afar	6565
Afrikaans	6570
Amharic	6577
Arabic	6582
Armenian	7289
Assamese	6583
Avestan	6569
Aymara	6589
Azerhijani	6590
Bahasa Melayu	7783
Bashkir	6665
Belarusian	6669
Bengali	6678
Bihari	6672
Bislama	6673
Bokmål, Norwegian	7866
Bosanski	6683
Brezhoneg	6682
Bulgarian	6671
Burmese	7789
Castellano, Español	6983
Catalán	6765
Chamorro	6772
Chechen	6769
Chewa; Chichewa; Nyanja 中文	7889 9072
Chuang; Zhuang	9065
Church Slavic; Slavonic	6785
Chuvash	6786
Corsican	6779
Česky	6783
Dansk	6865
Deutsch	6869
Dzongkha	6890
English	6978
Esperanto	6979
Estonian	6984
Euskara	6985
Ελληνικά	6976
Faroesese	7079
Français	7082
Frysk	7089
Fijian	7074
Gaelic; Scottish Gaelic	7168
Galleghan	7166
Georgian	7565
Gikuyu; Kikuyu	7573
Guarani	7178
Gujarati	7185
Hausa	7265
Herero	7290
Hindi	7273
Hiri Motu	7279
Hrvatski	6779
Ido	7379
Interlingua (International)	7365
Interlingue	7365
Inuktitut	7385

Inupiaq	7375
Irish	7165
Íslenska	7383
Italiano	7384
Ivrit	7269
Japanese	7465
Javanese	7486
Kalaallisut	7576
Kannada	7578
Kashmiri	7583
Kazakh	7575
Kernewek	7587
Khmer	7577
Kinyarwanda	8287
Kirghiz	7589
Komi	7586
Korean	7579
Kuanyama; Kwanyama	7574
Kurdish	7585
Lao	7679
Latina	7665
Latvian	7686
Letzeburgesch;	7666
Limburgan; Limburger	7673
Lingala	7678
Lithuanian	7684
Luxembourgish;	7666
Macedonian	7775
Malagasy	7771
Magyar	7285
Malayalam	7776
Maltese	7784
Manx	7186
Maori	7773
Marathi	7782
Marshallese	7772
Moldavian	7779
Mongolian	7778
Nauru	7865
Navaho; Navajo	7886
Ndebele, North	7868
Ndebele, South	7882
Ndonga	7871
Nederlands	7876
Nepali	7869
Norsk	7879
Northern Sami	8369
North Ndebele	7868
Norwegian Nynorsk;	7878
Occitan; Provençal	7967
Old Bulgarian; Old Slavonic	6785
Oriya	7982
Oromo	7977
Ossetian; Ossetic	7983
Pali	8073
Panjabi	8065
Persian	7065
Polski	8076
Português	8084

Pusho	8083
Russian	8285
Quechua	8185
Raeto-Romance	8277
Romanian	8279
Rundi	8278
Samoan	8377
Sango	8371
Sanskrit	8365
Sardinian	8367
Serbian	8382
Shona	8378
Shqip	8381
Sindhi	8368
Sinhalese	8373
Slovensky	8373
Slovenian	8376
Somali	8379
Sotho; Southern	8384
South Ndebele	7882
Sundanese	8385
Suomi	7073
Swahili	8387
Swati	8383
Svenska	8386
Tagalog	8476
Tahitian	8489
Tajik	8471
Tamil	8465
Tatar	8484
Telugu	8469
Thai	8472
Tibetan	6679
Tigrinya	8473
Tonga (Tonga Islands)	8479
Tsonga	8483
Tswana	8478
Türkçe	8482
Türkmen	8475
Twi	8487
Uighur	8571
Ukrainian	8575
Urdu	8582
Uzbek	8590
Vietnamese	8673
Volapuk	8679
Walloon	8765
Welsh	6789
Wolof	8779
Xhosa	8872
Yiddish	8973
Yoruba	8979
Zulu	9085



Specifications are subject to change without notice  
© 2015 Koninklijke Philips N.V. All rights reserved.  
Trademarks are the property of Koninklijke Philips N.V. or their respective owners.

DVP2980\_98\_UM\_V1.0

