

# PHILIPS

Sporta austiņas

5000. sērija

TAA5508



## Lietotāja rokasgrāmata

Reģistrējiet savu produktu un saņemiet atbalstu

[www.philips.com/support](http://www.philips.com/support)

# Saturs

---

<b>1</b>	<b>Svarīgi drošības norādījumi</b>	<b>2</b>
	Dzirdes drošība	2
	Vispārīga informācija	2

---

<b>2</b>	<b>Jūsu Bluetooth austiņas</b>	<b>3</b>
	Komplektā iekļauts	3
	Citas ierīces	3
	Bluetooth bezvadu austiņu pārskats	4

---

<b>3</b>	<b>Lietošana</b>	<b>5</b>
	Akumulatora uzlāde	5
	Valkāšana	6
	Lietotnes lejupielāde	6
	Austiņu savienošana pārī ar Bluetooth ierīci pirmo reizi	6
	Austiņu savienošana pārī ar citu Bluetooth ierīci	7

---

<b>4</b>	<b>Austiņu lietošana</b>	<b>8</b>
	Austiņu savienošana ar Bluetooth ierīci ANC (Aktīva trokšņa atcelšana) vadība	8
	Ieslēgšana/izslēgšana	9
	Zvanu un mūzikas vadība	9
	Balss palīgs	9
	Austiņu LED indikatora statuss	9
	Uzlādes ietvara LED indikatora statuss	10

---

<b>5</b>	<b>Austiņu atiestatīšana</b>	<b>11</b>
----------	------------------------------	-----------

---

<b>6</b>	<b>Tehniskie dati</b>	<b>11</b>
----------	-----------------------	-----------

---

<b>7</b>	<b>Paziņojums</b>	<b>12</b>
	Atbilstības deklarācija	12
	Nolietota produkta un akumulatora utilizācija	12
	Iebūvētā akumulatora izņemšana	12
	Atbilstība EMF	13
	Vides informācija	13
	Paziņojums par atbilstību	13

---

---

<b>8</b>	<b>Prečzīmes</b>	<b>15</b>
----------	------------------	-----------

---

<b>9</b>	<b>Bieži uzdoti jautājumi</b>	<b>16</b>
----------	-------------------------------	-----------

---

# 1 Svarīgi drošības norādījumi

## Dzirdes drošība



### Bīstamība

- Lai izvairītos no dzirdes bojājumiem, ierobežojiet laiku, kad lietojat ausiņas ar lielu skaļumu, un iestatiet skaļumu drošā līmenī. Jo lielāks ir skaļums, jo īsāks ir drošas klausīšanās laiks.

Ievērojiet zemāk minētās vadlīnijas, izmantojot ausiņas.

- Klausieties saprātīgā skaļumā saprātīgu laika periodu.
- Dzirdēi pielāgojoties, pastāvīgi nepalieliniet skaļumu.
- Neiestatiet tik lielu skaļumu, ka nedzirdat apkārt notiekošo.
- Potenciāli bīstamās situācijās esiet uzmanīgs vai uz laiku pārtrauciet lietošanu.
- Pārmērīgs skaņas spiediens no ausiņām var radīt dzirdes zudumu.
- Braukšanas laikā nav ieteicams izmantot ausiņas ar abām ausīm apsegtām, un dažos reģionos tas var būt nelikumīgi.
- Piedaloties satiksmē vai atrodoties citās potenciāli bīstamās vidēs, drošības nolūkos izvairieties no mūzikas klausīšanas un tālruna zvaniem.

## Vispārīga informācija

Lai izvairītos no bojājumiem vai darbības traucējumiem:



### Uzmanību

- Nepakļaujiet ausiņas pārmērīgam karstumam.
- Nenometiet ausiņas.
- Ausiņas nedrīkst pakļaut šķidrumu pilieniem un šļakstiem. (Skatiet konkrētā produkta IP vērtējumu)
- Nepieļaujiet ausiņu gremdēšanu ūdenī.
- Nelādējiet ausiņas, kad savienotājs vai ligzda ir slapji.
- Nelietojiet nekādus tīrīšanas līdzekļus, kas satur spirtu, amonjaku, benzīnu vai abrazīvus.
- Ja nepieciešama produkta tīrīšana, izmantojiet mīkstu drānu, ko nepieciešamības gadījumā samitriniet ar minimālu daudzumu ūdens vai atšķaidītu maigu ziepju.
- Iebūvēto akumulatoru nedrīkst pakļaut pārmērīgam karstumam, piemēram, saules stariem, ugunij vai tml.
- Ja akumulators tiek nepareizi nomainīts, pastāv sprādziena bīstamība. Nomainiet tikai ar tādu pašu vai ekvivalenta tipa akumulatoru.
- Lai sasniegtu konkrēto IP vērtējumu, uzlādes ligzdas vāciņam jābūt aizvērtam.
- Akumulatora iznīcināšana uguni vai karstā krāsnī, tā mehāniska saspiešana vai griešana var radīt sprādzienu.
- Atstājot akumulatoru vidē ar ārkārtīgi augstu temperatūru, iespējams sprādziens, uzliesmojoša šķidruma vai gāzes noplūde.
- Akumulatora pakļaušana ārkārtīgi zēmam gaisa spiedienam var radīt sprādzienu vai uzliesmojoša šķidruma vai gāzes noplūdi.
- Lai izvairītos no ugunsgrēka riska, iekārta ir aprīkota tikai ar ārēju barošanas avotu, kura izeja atbilst PS1 (ar izejas jaudu mazāk kā 15 W)

Darba un uzglabāšanas temperatūra un mitrums

- Glabājiet vietā, kur temperatūra ir no -20°C līdz +50°C ar relatīvo mitrumu līdz 90%.
- Lietojiet vietā, kur temperatūra ir no 0°C līdz +45°C ar relatīvo mitrumu līdz 90%.
- Akumulatora kalpošanas laiks var būt īsāks augstas vai zemas temperatūras apstākļos.
- Nomainot akumulatoru ar nepareiza tipa akumulatoru, tiek radīts ausiņu un akumulatora nopietnu bojājumu risks (piemēram, dažu litija akumulatoru tipu gadījumā).

## 2 Jūsu Bluetooth austiņas

Apsveicam ar jūsu pirkumu un laipni lūdzam Philips pasaulē! Lai saņemtu pilnīgu Philips piedāvāto atbalstu, reģistrējiet savu produktu tīmekļa vietnē [www.philips.com/support](http://www.philips.com/support). Ar šīm Philips austiņām jūs varat:

- Veikt ērtus bezvadu brīvroku zvanus
- Baudīt un vadīt mūziku bezvadu režīmā
- Veikt pārslēgšanu starp zvaniem un mūziku



Īsā lietošanas pamācība

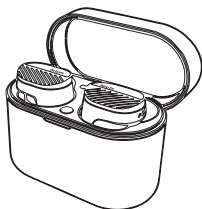


Globālā garantija



Drošības instrukcija

### Komplektā iekļauts



Bezvadu sporta austiņas  
Philips TAA5508



Uzgaļi x 6



Aukla

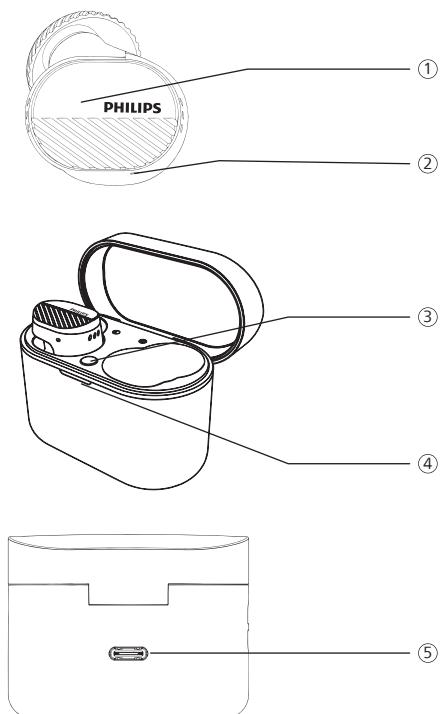


C tipa uzlādes kabelis (tikai uzlādei)

### Citas ierīces

Mobilais tālrunis vai ierīce piem.,  
piezīmjdators, planšetdaters, Bluetooth  
adapteris, MP3 atskaņotājs utt.), kas  
atbalsta Bluetooth un ir saderīgs ar  
austiņām (skatiet "Tehniskie dati" 11. lpp.).

## Bluetooth bezvadu austiņu pārskats



- ① Daudzfunkciju taustiņš (MFT)
- ② LED indikators (austiņas)
- ③ Bluetooth savienošanas pāri poga
- ④ LED indikators (akumulatora stāvoklis vai uzlādes stāvoklis)
- ⑤ USB-C uzlādes slots

# 3 Lietošana

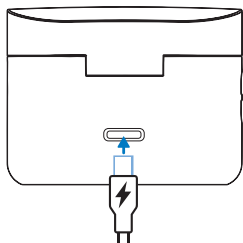
## Akumulatora uzlāde

### Piezīme

- Pirms izmantot austiņas, ievietojiet tās uzlādes ietvarā un uzlādējiet akumulatoru 2 stundas, nodrošinot optimālu akumulatora jaudu un darbības laiku.
- Izmantojiet tikai oriģinālo USB-C uzlādes kabeli, lai izvairītos no bojājumiem.
- Pirms uzlādes pabeidziet zvani. Savienojot austiņas ar lādētāju, tās izslēgsies.
- Ja austiņas netiek izmantotas ilgu laiku, atkārtoti uzlādējams akumulators sāks zaudēt lādiņu. Lai no tā izvairītos, vismaz reizi trīs mēnešos uzlādējiet akumulatoru pilnīgi.

## Uzlādes ietvars

Iespraudiet USB-C kabeļa vienu galu uzlādes ietvarā, bet otru galu - barošanas avotā.



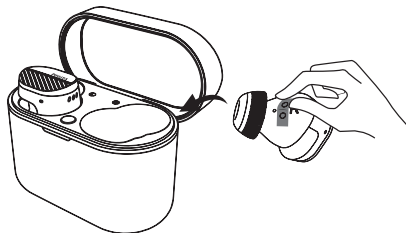
### Padoms

- Uzlādes ietvars darbojas kā pārnēsājams rezerves akumulators austiņu uzlādei. Kad uzlādes ietvars ir pilnīgi uzlādēts, tas var pilnīgi uzlādēt austiņas 3 reizes.

## Austiņas

Ievietojiet austiņas uzlādes ietvarā.

- Tikas sāka austiņu uzlāde, un iedegsies baltā LED lampiņa
- Kad austiņas ir pilnīgi uzlādētas, baltā gaisma nodziest



### Padoms

- Parasti pilnīgai uzlādei ir nepieciešamas 2 stundas (austiņām vai uzlādes ietvaram), izmantojot USB kabeli.

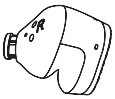
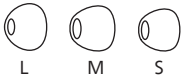
---

## Valkāšana

Izvēlieties piemērotus austiņu uzgajus, lai nodrošinātu optimālu piegulšanu

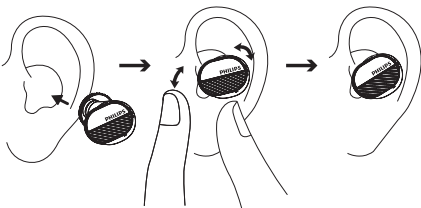
Cieša piegulšana nodrošinās labāko skaņas kvalitāti un trokšņu likvidēšanu.

- 1 Pārbaudiet, kuri austiņu uzgaji jums nodrošina labāko skaņu un valkāšanas komfortu.
- 2 Tiek nodrošināti 3 izmēru silikona austiņu uzgaji: lieli, vidēji un mazi.



### Ievietojiet austiņas

- 1 Pārbaudiet austiņu puses - kreiso un labo.
- 2 Ievietojiet austiņas ausīs un nedaudz pagrieziet, līdz tās cieši pieguļ.



---

## Lietotnes lejupielāde

Lai lejupielādētu lietotni, skenējiet QR kodu/nospiediet pogu "Lejupielādēt" vai meklējiet "Philips Headphones" Apple App Store vai Google Play.



Philips Headphones lietotne ļauj jums pielāgot klausāmo mūziku. Jūs varat pielāgot skaņu, lai mūzikas klausīšanās un zvanīšanas pieredze vienmēr vislabāk atbilst jūsu vajadzībām.

---

## Austiņu savienošana pāri ar Bluetooth ierīci pirmo reizi

- 1 Pārliecinieties, ka austiņas ir pilnīgi uzlādētas un izslēgtas.
- 2 Atveriet uzlādes ietvara vāku. Austiņas būs savienošanas pāri režīmā un gatavas savienojumam.
  - ↳ LED lampiņas uz abām austiņām mirgos pārmaiņus baltā un zilā krāsā
  - ↳ Tagad austiņas ir savienošanas pāri režīmā un gatavas izveidot savienojumu pāri ar Bluetooth ierīci (piem., mobilo tālruni)
- 3 Bluetooth ierīcē ieslēdziet Bluetooth funkciju.
- 4 Savienojiet pāri austiņas ar Bluetooth ierīci, norādījumus skatiet Bluetooth ierīces lietotāja rokasgrāmatā.

## Piezīme

- Ja pēc ieslēgšanas austiņas nevar atrast nevienu iepriekš savienotu Bluetooth ierīci, ieslēdziet savienošanas pāri režīmu (uz 3 sekundēm nospiediet pogu uz kārbas ar abām austiņām ievietotām tajā un vāku atvērtu).

Turpmāk attēlotais piemērs parāda, kā savienot pāri austiņas ar Bluetooth ierīci.

- 1 Ieslēdziet Bluetooth ierīcē Bluetooth funkciju, atlasiet **Philips TAA5508**.
- 2 Ievadiet austiņu paroli "0000" (4 nulles), ja tas tiek lūgts. Ierīcēm ar Bluetooth 3.0 vai jaunāku versiju nav nepieciešams ievadīt paroli.



Philips TAA5508

## Viena austiņa (Mono režīms)

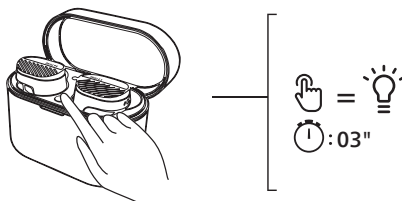
Izņemiet no uzlādes ietvara labo vai kreiso austiņu lietošanai Mono režīmā. Austiņa automātiski ieslēgsies.

## Piezīme

- Izņemiet otru austiņu no uzlādes ietvara, tās automātiski savstarpēji savienosies pāri.

## Austiņu savienošana pāri ar citu Bluetooth ierīci

Ja vēlaties austiņas savienot pāri ar citu Bluetooth ierīci, ieslēdziet savienošanas pāri režīmu, (nospiediet un 3 sekundes turiet nospiešanu pogu uz kārbas, kad abas austiņas atrodas iekšpusē un vāks ir atvērts), pēc tam atlasiet otro ierīci, kā to darāt parasti, veicot savienošanu pāri.



## Piezīme

- Austiņas atmiņā saglabā 4 ierīces. Ja mēģināsit savienot pāri vairāk kā 4 ierīces, agrāk pāri savienotā ierīce tiks aizstāta ar jaunāko.

## Vairākpunktu savienošana

Savienošana pāri

- Savienojiet pāri austiņas ar 2 ierīcēm, piem., mobilo tālruni un piezīmjdatoru.

Pārslēdziet ierīces

- Jūs jebkurā laikā varat klausīties mūziku tikai no 1 ierīces. Otra ierīce tiks izmantota tālruņa zvaniem.
- Apturiet audio no 1. ierīces un tad sāciet audio atskaņošanu no otras ierīces.

## Piezīme

- Ja, straumējot audio no 1. ierīces, 2. ierīce saņem zvanu, atskaņošana 1. ierīcē tiek automātiski apturēta. Zvans automātiski tiks maršrutēts uz austiņām.
- Beidzot zvanu, atskaņošana 1. ierīcē automātiski tiks atsākta.



# 4 Austiņu lietošana

## Austiņu savienošana ar Bluetooth ierīci

- 1 Bluetooth ierīcē ieslēdziet Bluetooth funkciju.
- 2 Atveriet uzlādes ietvara vāku.
  - ↳ Zilā LED lampiņa mirgo.
  - ↳ Austiņas meklēs pēdējo savienoto Bluetooth ierīci un automātiski izveidos atkārtotu savienojumu. Ja pēdējā savienotā ierīce nav pieejama, austiņas meklēs un izveidos savienojumu ar otro pēdējo savienoto ierīci.

### Padoms

- Ieslēdzot Bluetooth ierīcē Bluetooth funkciju pēc austiņu ieslēgšanas, jums ir jānodas uz ierīces Bluetooth izvēlni un jāsavieno austiņas ar ierīci manuāli.

### Piezīme

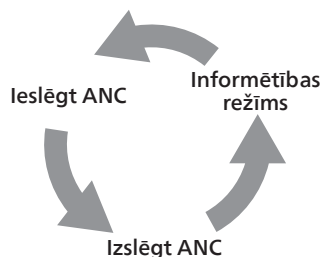
- Dažās Bluetooth ierīcēs savienošana var notikt automātiski. Šādā gadījumā jums ir jānodas uz ierīces Bluetooth izvēlni un jāsavieno austiņas ar Bluetooth ierīci manuāli.

## ANC (Aktīva trokšņa atcelšana) vadība

### ANC iespējošana

Divas reizes pieskaroties uz labās austiņas, iespējams pārslēgt dažādus ANC režīmus.

- ANC funkcija tiek automātiski aktivizēta, kad austiņa tiek ievietota ausī
- Divas reizes pieskaroties MFT, ANC funkcija tiks izslēgta
- Divas reizes nospiežot MFT pogu atkārtoti, lai ieslēgtu informētības režīmu



Uzdevums	MFT	Darbība
IESLĒGT ANC	Kreisā austiņa	Pieskaroties divas reizes
IZSLĒGT ANC	Kreisā austiņa	Pieskaroties divas reizes
Informētības režīms	Kreisā austiņa	Pieskaroties divas reizes
Ātrā informētība	Kreisā austiņa	Turpiniet pieskarties pēc signāla

## Ieslēgšana/izslēgšana

Uzdevums	MFT	Darbība
Austiņu ieslēgšana		Izņemiet austiņas no uzlādes ietvara, lai ieslēgtu
Austiņu izslēgšana		Ievietojiet austiņas atpakaļ uzlādes ietvarā, lai izslēgtu

## Zvanu un mūzikas vadība

### Mūzikas vadība

Uzdevums	MFT	Darbība
Mūzikas atskaņošana vai pauze	Labā austiņa	Pieskarieties divas reizes
Nākamais ieraksts	Labā austiņa	Pieskarieties trīs reizes
Iepriekšējais ieraksts	Kreisā austiņa	Pieskarieties trīs reizes
Skaļuma regulēšana +	Labā austiņa	Pieskarieties vienu reizi, pēc tam ilgstoši
Skaļuma regulēšana -	Kreisā austiņa	Pieskarieties vienu reizi, pēc tam ilgstoši

### Zvanu vadība

Uzdevums	MFT	Darbība
Atbilde uz zvanu/zvana beigšana	Labā/ Kreisā austiņa	Pieskarieties vienu reizi
Zvana beigšana/ Zvana noraidīšana	Labā/ Kreisā austiņa	Pieskarieties divas reizes

## Balss palīgs

Uzdevums	Poga	Darbība
Balss palīga (Siri/Google) aktivizēšana	Labā austiņa	Turpiniet pieskarties pēc signāla
Balss palīga apturēšana	Labā austiņa	Pieskarieties vienu reizi

## Austiņu LED indikatora statuss

Austiņu statuss	Indikators
Austiņas ir savienotas ar Bluetooth ierīci	Baltā LED lampiņa iemirgojas vienu reizi
Austiņas ir gatavas savienošanai pārī	LED lampiņa mirgo pārmaiņus zilā un baltā krāsā
Austiņas ir ieslēgtas, bet nav savienotas ar Bluetooth ierīci	Baltā LED lampiņa iedegas ik pēc sekundes (automātiska izslēgšanās pēc 3 minūtēm)
Zems akumulatora uzlādes līmenis (austiņas)	Baltā LED lampiņa iedegas 3x ik pēc 5 sekundēm
Akumulators ir pilnīgi uzlādēts (uzlādes ietvars)	Skatiet ietvara LED lampiņu

---

## Uzlādes ietvara LED indikatora statuss

Uzlādes laikā	Indikators
Zems akumulatora uzlādes līmenis	Deg dzeltenā LED lampiņa
Relatīvi adekvāts akumulatora uzlādes līmenis	Deg baltā LED lampiņa

Lietošanas laikā, vāks ir atvērts	Indikators
Zems akumulatora uzlādes līmenis	Baltā LED lampiņa lēni mirgo 4 ciklus
Relatīvi adekvāts akumulatora uzlādes līmenis	Izslēgts

## 5 Austiņu atiestatīšana

Ja saskaraties ar kādu problēmu, veicot savienošanu pāri vai savienošanu, veiciet norādītās darbības, lai atiestatītu austiņas uz rūpnīcas noklusējuma iestatījumiem.

- 1 Bluetooth ierīcē dodieties uz Bluetooth izvēlni un noņemiet **Philips TAA5508** ierīču sarakstā.
- 2 Bluetooth ierīcē izslēdziet Bluetooth funkciju.
- 3 Ievietojiet austiņas uzlādes ietvarā un atveriet vāku.
- 4 Divas reizes nospiediet pogu uz kārbas.
- 5 Izpildiet norādījumus, kas doti sadaļā "Austiņu lietošana - Austiņu savienošana ar Bluetooth ierīci".
- 6 Savienojiet pāri austiņas ar Bluetooth ierīci, atlasiet **Philips TAA5508**.

Ja austiņas nereaģē, varat veikt zemāk norādīto darbību, lai atiestatītu austiņu aparatūru.

- Ievietojiet austiņas uzlādes ietvarā un atveriet vāku. Nospiediet un turiet uz ietvara esošo pogu vairāk kā 10 sekundes.

## 6 Tehniskie dati

- Mūzikas atskaņošanas laiks (ieslēgt ANC): 7 + 21 stundas
- Mūzikas atskaņošanas laiks (izslēgt ANC): 8 + 23 stundas
- Gaidstāves laiks: 200 stundas
- Uzlādes laiks: 2 stundas
- Litija jonu akumulators 53 mAh katrai austiņai, litija jonu akumulators 600 mAh uzlādes ietvaram
- Bluetooth versija: 5.3
- Saderīgi Bluetooth profili:
  - HFP (Hands-Free Profile)
  - A2DP (Advanced Audio Distribution Profile)
  - AVRCP (Audio Video Remote Control Profile)
- Atbalstītie audio kodeki: AAC, LC3, SBC
- Frekvenču diapazons: 2,402-2,480 GHz
- Raidītāja jauda: < 10 dBm
- Darbības diapazons: Līdz 10 metriem
- Automātiska izslēgšana
- USB-C ports uzlādei
- Brīdinājums par zemu akumulatora uzlādes līmeni: pieejams



### Piezīme

- Specifikācijas var tikt mainītas bez brīdinājuma.

# 7 Paziņojums

## Atbilstības deklarācija

Ar šo MMD Hong Kong Holding Limited paziņo, ka šis produkts atbilst RID direktīvas 2014/53/EU un UK Radio Equipment Regulations SI 2017 No 1206 būtiskajām prasībām un citiem būtiskiem noteikumiem. Atbilstības deklarācija ir pieejama tīmekļa vietnē [www.philips.com/support](http://www.philips.com/support).

## Nolietota produkta un akumulatora utilizācija



Produkts ir izstrādāts un izgatavots, izmantojot augstas kvalitātes materiālus un komponentus, kas ir pārstrādājami un lietojami atkārtoti.



Šis simbols uz produkta norāda, ka tas atbilst Eiropas Direktīvai 2012/19/EU.



Šis simbols norāda, ka produkts satur iebūvētu atkārtoti uzlādējamu akumulatoru atbilstoši Eiropas Direktīvai 2013/56/EU, ko nedrīkst izmest sadzīves atkritumos. Mēs iesakām nogādāt produktu oficiālā savākšanas punktā vai Philips servisa centrā, lai profesionāli izņemtu atkārtoti uzlādējamu akumulatoru.

Iepazīstieties ar vietējo elektrisko un elektronisko ierīču un atkārtoti uzlādējamu akumulatoru šķirošanas sistēmu. Ievērojiet vietējos noteikumus un nekad neizmetiet šo produktu un atkārtoti uzlādējamus akumulatorus sadzīves atkritumos. Pareiza atbrīvošanās no nolietota produkta un atkārtoti uzlādējamiem akumulatoriem palīdz novērst negatīvu ietekmi uz vidi un cilvēku veselību.

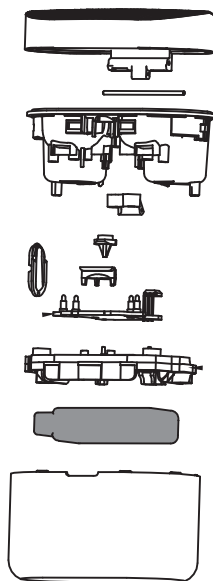
## Iebūvētā akumulatora izņemšana

Ja jūsu valstī nav elektronisko izstrādājumu savākšanas/pārstrādes sistēmas, varat aizsargāt vidi, izņemot un nododot pārstrādei akumulatoru, pirms atbrīvojaties no austiņām.

- Pārlicinieties, ka austiņas ir atvienotas no uzlādes ietvara, pirms izņemat akumulatoru.



- Pārlicinieties, ka uzlādes ietvars ir atvienots no USB uzlādes kabeļa, pirms izņemat akumulatoru.



---

## Atbilstība EMF

Šis produkts atbilst visiem piemērojamajiem standartiem un noteikumiem par pakļaušanu elektromagnētisko lauku iedarbībai.

---

## Vides informācija

Mēs esam atteikušies no jebkādiem nevajadzīgiem iepakojumiem. Esam centušies veidot iepakojumu, kas ir ērti sašķirojams trīs dažādos materiālos: kartons (kaste), polistirols (buferis) un polietilēns (maisīni, putu aizsargloksne). Jūsu sistēma sastāv no materiāliem, kurus var pārstrādāt un izmantot atkārtoti, ja to izjauc specializētā uzņēmumā. Lūdzu, ievērojiet vietējos noteikumus par atbrīvošanos no iepakojuma materiāliem, nolietotiem akumulatoriem un vecām iekārtām.

---

## Paziņojums par atbilstību

Šī ierīce atbilst FCC noteikumu 15. daļai. Lietošanā jāievēro šādi divi noteikumi:

1. **Šī ierīce nedrīkst radīt kaitīgus traucējumus, un**
2. **Šai ierīcei ir jāpieņem jebkādi saņemtie traucējumi, tostarp traucējumi, kas var izraisīt nevēlamu darbību.**

### FCC noteikumi

Šī iekārta ir testēta un atzīta par atbilstošu B klases digitālās ierīces ierobežojumiem saskaņā ar FCC noteikumu 15. daļu. Šie ierobežojumi ir noteikti, lai nodrošinātu saprātīgu aizsardzību pret kaitīgiem traucējumiem dzīvojamās zonās. Šī iekārta rada, izmanto un var izstarot radiofrekvenču enerģiju, un, ja tā netiek uzstādīta un lietota atbilstoši lietošanas pamācībai, var

radīt kaitīgus traucējumus radiosakariem. Tomēr nav garantijas, ka traucējumi netiks radīti kādas konkrētas uzstādīšanas rezultātā. Ja šī iekārta rada kaitīgus traucējumus radio vai televīzijas uztveršanai, ko var noteikt, izslēdzot un ieslēdzot iekārta, lietotājs var mēģināt novērst traucējumus, veicot vienu vai vairākus no minētajiem pasākumiem:

- Pagrieziet uztveršanas antenu vai novietojiet to citā vietā.
- Palieliniet attālumu starp iekārta un uztvērēju.
- Savienojiet iekārta ar kontaktligzdu, kas neatrodas vienā ķēdē ar kontaktligzdu, kas savienota ar uztvērēju.
- Vērsieties pēc palīdzības pie izplatītāja vai pieredzējuša radio/televīzoru tehniķa.

### FCC starojuma iedarbības paziņojums:

Šī iekārta atbilst FCC starojuma iedarbības robežām, kas noteiktas nekontrolētai videi.

Šo raidītāju nedrīkst novietot kopā vai darbināt kopā ar jebkuru citu antenu vai raidītāju.

**Uzmanību!** Lietotājs tiek brīdināts, ka izmaiņas vai pārveidojumi, kurus nav skaidri apstiprinājusi par atbilstību atbildīgā puse, var anulēt lietotāja tiesības lietot šo iekārta

### Kanāda:

Šajā ierīcē ir raidītājs (-i)/uztvērējs (-i) bez licences, kas atbilst Kanādas Jauninājumu, zinātnes un ekonomiskās attīstības RSS bez licences. Lietošanā jāievēro šādi divi noteikumi: (1) Šī ierīce nevar radīt traucējumus. (2) Šai ierīcei ir jāpieņem jebkādi traucējumi, tostarp traucējumi, kas var radīt ierīces nevēlamu darbību.

L'émetteur/récepteur exempt de licence contenu dans le présent appareil est conforme aux CNR d'Innovation, Sciences et Développement économique Canada applicables aux appareils radio exempts de licence.

L'exploitation est autorisée aux deux conditions suivantes : (1) L'appareil ne doit pas produire de brouillage ; (2) L'appareil doit accepter tout brouillage radioélectrique subi, même si le brouillage est susceptible d'en compromettre le fonctionnement.

CAN ICES-003(B)/NMB-003(B)

**IC starojuma iedarbības paziņojums:**

Šī iekārta atbilst Kanādas starojuma iedarbības ierobežojumiem, kas noteikti nekontrolētām vidēm.

Šo raidītāju nedrīkst novietot kopā vai darbināt kopā ar jebkuru citu antenu vai raidītāju.

# 8 Prečzīmes

---

## Bluetooth

Bluetooth® vārdiskā zīme un logotipi ir Bluetooth SIG, Inc. reģistrētas prečzīmes, un MMD Hong Kong Holding Limited tās izmanto saskaņā ar licenci. Citas prečzīmes un tirdzniecības zīmes pieder to attiecīgajiem īpašniekiem.

---

## Siri

Siri ir Apple Inc. prečzīme, kas reģistrēta ASV un citās valstīs.

---

## Google

Google un Google Play ir Google LLC prečzīmes.



## 9 Bieži uzdoti jautājumi

### **Bluetooth austiņas neieslēdzas.**

Akumulatora uzlādes līmenis ir zems.  
Uzlādējiet austiņas.

### **Nevaru savienot Bluetooth austiņas ar Bluetooth ierīci.**

Bluetooth ir atspējots. Iespējotiet Bluetooth funkciju savā Bluetooth ierīcē un ieslēdziet Bluetooth ierīci, pirms ieslēdzat austiņas.

### **Savienošana pāri nedarbojas.**

- Ievietojiet abas austiņas uzlādes ietvarā.
- Pārliecinieties, ka esat atspējojis Bluetooth funkciju iepriekš savienotajās Bluetooth ierīcēs.
- Bluetooth ierīces Bluetooth sarakstā izdzēsiet "Philips TAA5508".
- Savienojiet pāri austiņas (skatiet "Austiņu savienošana pāri ar Bluetooth ierīci pirmo reizi" 6. lpp.).

### **Bluetooth ierīce nevar atrast austiņas.**

- Austiņas var būt savienotas ar iepriekš pāri savienotu ierīci. Izslēdziet savienoto ierīci vai pārvietojiet to ārpus diapazona.
- Savienojums pāri var būt atiestatīts vai austiņas iepriekš savienotas pāri ar citu ierīci. Savienojiet pāri austiņas ar Bluetooth ierīci vēlreiz, kā aprakstīts lietotāja rokasgrāmatā. (skatiet "Austiņu savienošana pāri ar Bluetooth ierīci pirmo reizi" 6. lpp.).

**Bluetooth austiņas ir savienotas ar Bluetooth stereo iespējotu mobilo tālruni, bet mūzika tiek atskaņota tikai mobilā tālruņa skaļrunī.**

Skatiet mobilā tālruņa lietotāja rokasgrāmatu. Atlasiet mūzikas klausīšanos, izmantojot austiņas.

### **Audio kvalitāte ir zema, un ir dzirdams sprakšņošs troksnis.**

- Bluetooth ierīce atrodas ārpus diapazona. Samaziniet attālumu starp austiņām un Bluetooth ierīci vai novērsiet šķēršļus starp tām.
- Uzlādējiet austiņas.

### **Audio kvalitāte ir zema, straumējot no mobilā tālruņa, straumēšana ir ļoti lēna vai nedarbojas nemaz.**

Pārliecinieties, ka mobilais tālrunis atbalsta ne tikai (mono) HFP bet arī A2DP un ir saderīgs ar BT4.0x (vai jaunāku versiju) (skatiet "Tehniskie dati" 11. lpp).



2023 © MMD Hong Kong Holding Limited. Visas tiesības paturētas. Specifikācijas var tikt mainītas bez brīdinājuma. Philips un Philips Shield Emblem ir Koninklijke Philips N.V. reģistrētas preču zīmes, un tās tiek izmantotas saskaņā ar licenci. Par šī produkta ražošanu un pārdošanu atbild MMD Hong Kong Holding Limited vai kāda no tā filiālēm, un MMD Hong Kong Holding Limited ir garantijas sniedzējs saistībā ar šo produktu. Visi pārējie uzņēmumu vai produktu nosaukumi var būt attiecīgo uzņēmumu, ar ko tie ir saistīti, preču zīmes.

