

# Her zaman yardıma hazırız

Ürününüzü kaydettirmek ve destek almak için şu adrese gidin:  
[www.philips.com/support](http://www.philips.com/support)

BT100



## Kullanım kılavuzu

**PHILIPS**



# İçindekiler

<b>1</b>	<b>Önemli</b>	<b>2</b>
	Güvenlik	2
	Bildirim	2
<b>2</b>	<b>Taşınabilir hoparlörünüz</b>	<b>4</b>
	Giriş	4
	Kutunun içindekiler	4
	Hoparlör hakkında genel bilgiler	5
<b>3</b>	<b>Başlarken</b>	<b>6</b>
	Dahili pili şarj etme	6
	Bir kaynak seçme veya kapatma	6
<b>4</b>	<b>Bluetooth cihazlarının kullanımı</b>	<b>7</b>
	Cihazın bağlanması	7
	Bluetooth üzerinden ses çalma	7
	Arama yapılması	8
<b>5</b>	<b>Harici cihazdan müzik dinleme</b>	<b>9</b>
<b>6</b>	<b>Ürün bilgileri</b>	<b>10</b>
	Amplifikatör	10
	Bluetooth	10
	Genel bilgiler	10
<b>7</b>	<b>Sorun giderme</b>	<b>11</b>
	Genel	11
	Bluetooth cihazı hakkında	11

# 1 Önemli

## Güvenlik

### Önemli Güvenlik Talimatları

- Tüm uyanları dikkate alın.
- Tüm talimatları izleyin.
- Bu cihazı suya yakın yerlerde kullanmayın.
- Havalandırma deliklerini kapatmayın. Üreticinin talimatlarına göre kurun.
- Radyatör, kalorifer ızgarası, soba gibi ısı kaynaklarının veya ısı üreten diğer cihazların (amplifikatörler dahil) yanına kurmayın.
- Yalnızca üretici tarafından belirtilen ek parçalar/aksesuarlar kullanın.
- Tüm servis işlemleri için yetkili servis personeline başvurun. Cihaza sıvı dökülmesi veya içine nesne girmesi, cihazın yağmur veya neme maruz kalması, normal şekilde çalışmaması veya yere düşmesi gibi nedenlerle cihazın zarar görmesi durumunda servis işlemi gerekir.
- Pili güneş ışığına, ateşe veya aşırı ısıya maruz bırakmayın.
- Cihazlar; sıvı damlamasına veya sıçramasına maruz bırakılmamalıdır.
- Cihazın üzerine tehlikeli olabilecek nesnelere (ör. sıvı dolu nesnelere, yanan mumlar) koyulmamalıdır.
- Pil yanlış takıldığında patlama tehlikesi söz konusu olur. Yalnızca aynı veya eşdeğer pille değiştirin.

### ! Uyarı

- Bu ürünün muhafazasını kesinlikle çıkarmayın.
- Bu ürünün hiçbir parçasını yağlamayın.
- Bu ürünü hiçbir zaman diğer elektrikli ekipmanları üzerine koymayın.

## Bildirim

Cihaz üzerinde yapılan, WOOX Innovations tarafından açıkça onaylanmayan her türlü değişiklik, kullanıcının bu cihazı çalıştırma yetkisini geçersiz kılabılır.

# CE 0168

Bu ürün, Avrupa Birliği radyo parazit gereksinimlerine uygundur.

İşbu belge ile WOOX Innovations, bu ürünün 1999/5/EC Yönergesinin esas şartlarına ve ilgili hükümlerine uygun olduğunu beyan eder. Uygunluk Bildirimi'ni [www.philips.com/support](http://www.philips.com/support) adresinde bulabilirsiniz.

### Eski ürün ve pilin atılması



Ürününüz geri dönüştürülebilir ve yeniden kullanılabilir yüksek kaliteli malzeme ve bileşenler kullanılarak üretilmiştir.

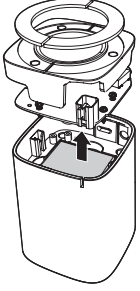


Ürünlerin üzerindeki bu simge, ürünün 2012/19/EU sayılı Avrupa Yönergesi kapsamında olduğu anlamına gelir.



Bu simge, ürünün 2013/56/EU sayılı Avrupa Yönergesi kapsamında olan ve normal evsel atıklarla birlikte atılmayan yeniden şarj edilebilir dahili pil içerdiği anlamına gelir. Şarj edilebilir pili bir uzmanın çıkarması için ürünü mutlakla resmi bir toplama noktasına veya bir Philips servis merkezine götürmenizi öneririz. Elektrikli ve elektronik ürünlerin ve yeniden şarj edilebilir pillerin ayrı olarak toplanması ile ilgili bulunduğunuz yerdeki sistem hakkında bilgi edinin. Yerel kuralları takip edin; ürün ve yeniden

şarj edilebilir pilleri asla normal evsel atıklarla birlikte atmayın. Eski ürünlerin ve yeniden şarj edilebilir pillerin doğru şekilde atılması, çevre ve insan sağlığı üzerindeki olumsuz etkileri önlemeye yardımcı olur.  
Dahili pilin çıkarılması için ürünü her zaman bir profesyonele götürün.



### Çevresel bilgiler

Gereksiz tüm ambalaj malzemeleri çıkarılmıştır. Ambalajı üç malzemeye kolayca ayrılacak şekilde yapmaya çalıştık: karton (kutu), polistiren köpük (tampon) ve polietilen (torbalar; koruyucu köpük tabakası.) Sisteminiz, uzman bir firma tarafından parçalanması halinde geri dönüştürülebilir ve kullanılabilir malzemelerden oluşmaktadır. Lütfen ambalaj malzemelerinin, tükenen pillerin ve eski donanımın atılmasında yerel yönetmeliklere uygun hareket edin.

### Bluetooth

Bluetooth® markası ve logoları, Bluetooth SIG, Inc. şirketinin tescilli ticari markaları olup, WOOX Innovations tarafından lisans alınarak kullanılmaktadır.

#### Not

- Tip plakası, cihazı alt kısmında bulunur.

## 2 Tařınabilir hoparlörünüz

Bu ürünü satın aldığınız için tebrikler, Philips'e hoş geldiniz! Philips'in sunduđu destekten tam olarak yararlanmak için, ürününüzü [www.philips.com/welcome](http://www.philips.com/welcome) adresinde kaydedtirin.

---

### Giriř

Bu hoparlör ile řunları yapabilirsiniz:

- Bluetooth bađlantısıyla harici bir cihazdan gelen sesi dinleyebilir;
- **AUX** soketi yoluyla harici bir cihazdan gelen sesi dinleyebilir ve
- telefon görüřmeleri yapabilirsiniz.

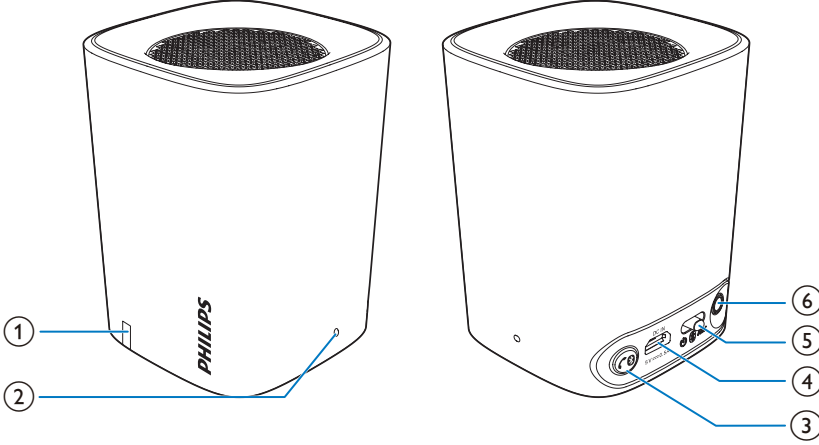
---

### Kutunun içindekiler

Ambalaj içeriđini kontrol edin:

- Ana ünite
- USB kablosu
- Kısa kullanım kılavuzu

## Hoparlör hakkında genel bilgiler



### ① Pil/Bluetooth göstergesi

- BT100'nin durumuna bağlı olarak yanar, yanıp söner veya kapanır.
- Ayrıntılar için bkz. aşağıdaki bölüm Şarj göstergesi ve Bluetooth göstergesi.

### ② Dahili mikrofon

#### ③

- Gelen bir aramayı yanıtlamak için basın.
- Geçerli görüşmeyi sonlandırmak için basın.
- Gelen bir aramayı reddetmek için 3 saniye basılı tutun.
- BT100 ve cep telefonu arasında arama aktarımı yapmak için 3 saniye basılı tutun.

### ④ DC IN

- BT100 cihazını USB kablosuyla şarj edin.

### ⑤ OFF AUX

- Bluetooth/AUX IN modunu seçmek için kaydırın.
- Hoparlörü kapatmak için kaydırın.

### ⑥ AUX

- Harici bir müzik çalara bağlanır.

# 3 Başlarken

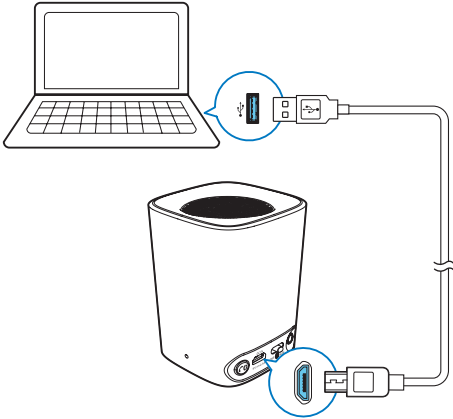
Bu bölümdeki talimatları her zaman sırasıyla takip edin.

## Dahili pili şarj etme

**BT100** dahili şarj edilebilir pille çalışır.

### Not

- Kullanmadan önce, dahili pili tamamen şarj edin.



USB kablosunu aşağıdaki noktalara bağlayın:

- hoparlörün üzerindeki **DC IN** soketi ve bilgisayarın USB soketi.

## Şarj göstergesi

	Gösterge	Pil
<b>Bluetooth modunda</b>	Yanıp sönen mavi/ Sürekli mavi (çalışma durumuna bağlı olarak)	Şarj ediliyor
	Yanıp sönen mavi/ Sürekli mavi (çalışma durumuna bağlı olarak)	Tam şarjlı
<b>AUX IN modunda</b>	Yanıp sönen beyaz	Şarj ediliyor
	Sürekli beyaz	Tam şarjlı
<b>OFF modunda</b>	Yanıp sönen beyaz	Şarj ediliyor
	KAPALI	Tam şarjlı

### Not

- Bluetooth modunda, pil boş olduğunda **BT100** otomatik olarak kapanır. Bluetooth göstergesi ise şarj sırasında beyaz renkte yanıp söner. Bluetooth moduna geri dönmek için **BT100** cihazını kapatın ve tekrar Bluetooth modunu seçin.

## Bir kaynak seçme veya kapatma

Bir kaynak seçmek veya BT100 cihazını kapatmak için **OFF** **AUX** düğmesini kaydırın.

- **AUX** : Bluetooth bağlantısıyla harici bir Bluetooth cihazından dinleyin.
- **AUX IN**: Bir ses giriş kablosuyla harici bir cihazdan dinleyin.
- **OFF**: BT100 cihazını kapatın.



# 4 Bluetooth cihazlarının kullanımı

Bu hoparlörle, müzik çalardan ses dinleyebilir ve Bluetooth üzerinden arama yapabilirsiniz.

## Not

- Herhangi bir ses giriş kablosunun **AUX** soketine bağlı olmadığından emin olun.
- Philips, tüm Bluetooth cihazlarıyla uyumluluk garantisi vermez.
- Bu sistemi bir cihazla eşleştirmeden önce Bluetooth uyumluluğu için kullanım kılavuzunu okuyun.
- Ürün, maksimum 8 eşlenmiş cihazı bellekte tutabilir.
- Cihazınızda Bluetooth fonksiyonunun etkinleştirildiğinden ve cihazınızın diğer tüm Bluetooth cihazlarına görünür olarak ayarlandığından emin olun.
- Sistemle Bluetooth cihazı arasındaki engeller çalışma kapsama alanının daralmasına neden olabilir.
- Parazite neden olabilecek diğer elektronik cihazlardan uzak tutun.

## Cihazın bağlanması

- Düğmeyi **0** konumuna kaydırın.
  - Bluetooth cihazınızda, **BT100** cihazını arayın.
  - Cihaz listesinden **PHILIPS BT100** cihazını seçin.
    - PHILIPS BT100** ile Bluetooth bağlantısı gerçekleştirmek için izin isteyen bir mesaj çıkarsa onaylayın.
    - Şifre gerekirse **0000** yazın ve onaylayın.
- ↳ Bluetooth bağlantısı kurulduğunda **BT100** iki kez sesli uyarı verir.

### Bluetooth göstergesi

Üst taraftaki LED göstergesi Bluetooth bağlantısının durumunu gösterir:

Gösterge	Bluetooth bağlantısı
Yanıp sönen mavi	Bağlanıyor veya bağlantı bekleniyor
Sürekli mavi	Bağlı

## Cihazın bağlantısının kesilmesi

- Cihazınızda, **BT100** cihazıyla olan Bluetooth bağlantısını devre dışı bırakın.
- Alternatif olarak **BT100** cihazında, arama özelliği kullanılmıyorsa **0** düğmesini basılı tutun.

## Not

- Başka bir Bluetooth cihazı bağlamadan önce geçerli cihaz bağlantısını kesin.

## Cihazın yeniden bağlanması

- Bu ürün, otomatik yeniden bağlanmanın etkinleştirildiği, eşleştirilmiş bir Bluetooth cihazını algıladığında bu cihaza yeniden bağlanır.
- Otomatik yeniden bağlanmayı desteklemeyen, eşleştirilmiş bir Bluetooth cihazını bu ürüne manuel olarak bağlayın.

## Bluetooth üzerinden ses çalma

## Not


- Bağlı cep telefonunda bir gelen arama olduğunda müzik çalma duraklatılır.

Başarılı bir Bluetooth bağlantısından sonra Bluetooth cihazında müzik çalın.

- ↳ Bluetooth cihazınızdan hoparlöre ses akışı gerçekleşir.

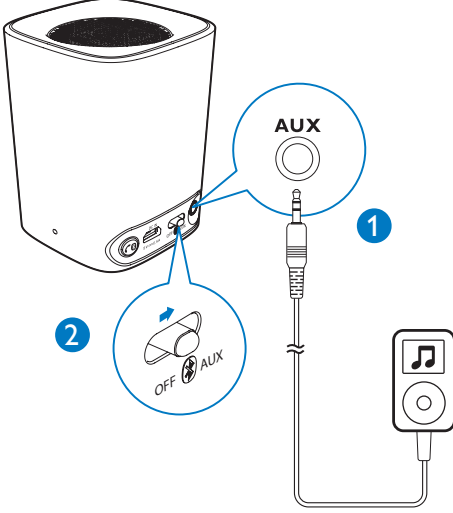
## Arama yapılması

### Bluetooth modunda düğme fonksiyonları

Düğmeler	Durum	Fonksiyonlar
	Gelen arama	Gelen bir aramayı yanıtlamak için basın. Gelen bir aramayı reddetmek için 3 saniyeden uzun süre basılı tutun.
	Arama sırasında	Geçerli görüşmeyi sonlandırmak için basın. <b>BT100</b> ve cep telefonu arasında arama aktarmak için 3 saniyeden uzun süre basılı tutun.

## 5 Harici cihazdan müzik dinleme

MP3 çalar gibi bir harici ses cihazını **BT100** üzerinden dinleyebilirsiniz.



- 1 Her iki ucunda 3,5 mm konektör bulunan bir ses giriş kablosunu aşağıdaki konumlara bağlayın:
  - bu üründeki **AUX** soketi ve
  - harici cihazdaki kulaklık soketi.
- 2 Düğmeyi **AUX** konumuna kaydırın.
- 3 Harici cihazda ses çalın (kullanım kılavuzuna göz atın).

# 6 Ürün bilgileri

## Not

- Ürün bilgileri, önceden bildirilmeden değiştirilebilir.

## Amplifikatör

Nominal Çıkış Gücü	2 W RMS
Sinyal Gürültü Oranı	>70 dB
Aux-in Link	300 mV RMS, 10 kohm

## Bluetooth

Bluetooth özellikleri	V3.0+EDR
Desteklenen Profiller	HFP v1.5, A2DP v1.2
Gelişmiş özellikler	Eko ve gürültü önleme
Kapsama alanı	10 m/33 ft görüş alanı

## Genel bilgiler

DC güç girişi	USB: 5 V, 500 mA;
Dahili Li-Polimer pil	3,7 V 500 mAH
Pil çalışma süresi	>8 saat
Boyutlar - Ana Ünite (U x G x Y)	63 x 63 x 82 mm
Ağırlık - Ana Ünite	0,18 kg

# 7 Sorun giderme

## Uyarı

- Bu cihazın muhafazasını kesinlikle çıkarmayın.

Garantinin geçerliliğini korumak için ürünü kendi olanaklarınızla onarmaya çalışmayın. Cihazı kullanırken sorun yaşarsanız, servis talep etmeden önce aşağıdaki noktaları kontrol edin. Sorununuz hala çözülmediyse Philips Web sayfasına gidin ([www.philips.com/support](http://www.philips.com/support)). Philips ile iletişime geçerken cihazı yakınınızda bulundurun ve model numarası ile seri numarasını bildiğinizden emin olun.

## Genel

### Güç yok

- Hoparlörünüzü yeniden şarj edin.

### Ses yok

- Bağlı cihazda ses seviyesini ayarlayın.
- Bluetooth üzerinden ses dinlerken herhangi bir ses giriş kablosunun **AUX** soketine bağlı olmadığından emin olun.
- Bluetooth cihazınızın etkili çalışma aralığında olduğundan emin olun.

### Hoparlör yanıt vermiyor

- Hoparlörü yeniden başlatın.

## Bluetooth cihazı hakkında

### Bluetooth özellikli bir cihazla bağlantı kurulduktan sonra ses kalitesi kötü oluyor.

- Bluetooth alımı zayıftır. Cihazı bu ürüne yaklaşırken veya aralarında bulunan tüm engelleri kaldırın.

### Cihazla bağlantı kurulamıyor.

- Cihazın Bluetooth fonksiyonu etkinleştirilmemiştir. Fonksiyonun nasıl etkinleştirileceğiyle ilgili bilgi için cihazın kullanım kılavuzuna bakın.

- Ürün Bluetooth özellikli başka bir cihazla zaten bağlantı kurmuştur. Bu cihazın bağlantısını kesin ve tekrar deneyin.

### Eşleştirilen cihaz, sürekli olarak bağlantı bağlantısını kesiyor.

- Bluetooth alımı zayıftır. Cihazı bu ürüne yaklaşırken veya aralarında bulunan tüm engelleri kaldırın.
- Bazı cihazlarda, Bluetooth bağlantısı, güç tasarrufu özelliği gereği otomatik olarak devre dışı bırakılabilir. Bu durum ürününe arzalı olduğunu göstermez.



Specifications are subject to change without notice

2015 © WOOX Innovations Limited. All rights reserved.

Philips and the Philips' Shield Emblem are registered trademarks of Koninklijke Philips N.V. and are used by WOOX Innovations Limited under license from Koninklijke Philips N.V.

BT100\_00\_UM\_TR\_V1.0

