

# Kandungan

## Maklumat Umum

Penetapan .....	138
Aksesori yang dibekalkan .....	138
Membersihkan cakera .....	138

## Penempatan Sistem

Memposisikan untuk kesan yang terbaik .....	139
Menempatkan Sistem Unjuran Gelombang Bunyi (SonoWave) .....	139
Menempatkan subwoofer AV .....	140
Menempatkan sistem DVD utama .....	140
Menempatkan Kotak Simpangan .....	140

## Gambaran Keseluruhan

Sambungan .....	141
-----------------	-----

## Penetapan Tidak Wajib

Memasang sistem DVD utama di dinding .....	142
Memasang sistem unjuran gelombang bunyi (SonoWave) di dinding .....	143

## Sambungan Tidak Wajib

Menyambung ke TV Skan Progresif .....	144
Menyambung ke terminal antena FM luar .....	144
Menyambung ke peranti audio/video analog .....	145
Menyambung ke peranti audio digital ....	145

Alat kawalan jauh .....	146-147
-------------------------	---------

Unit Utama .....	148
------------------	-----

## Memulakan

Langkah 1: Menyediakan alat kawalan jauh .....	149
Menggunakan alat kawalan jauh untuk menggunakan sistem .....	149
Langkah 2: Membuka sistem DVD .....	149
Menukar kepada mod sedia Eco Power ..	149
Langkah 3: Menetapkan TV .....	150
Menetapkan ciri Skan Progresif (untuk TV Skan Progresif sahaja) ...	150-151
Memilih sistem warna yang sepadan .....	152
Menetapkan Paparan TV .....	152
Langkah 4: Menetapkan pilihan bahasa ...	153
Bahasa paparan di skrin (OSD) .....	153
Bahasa menu Audio, Sarikata dan Cakera .....	153

## Operasi Cakera

Cakera yang boleh dimainkan .....	154
Cakera yang dimainkan .....	155
Mod sedia Auto Eco Power .....	155
Kawalan asas mainan semua .....	155
Memilih pelbagai fungsi ulang/kocok .....	156
Operasi lain untuk mainan semula video (DVD/VCD/SVCD) .....	156
Menggunakan Menu Cakera .....	156
Melihat maklumat mainan semula .....	157
Menyambung mainan semula dari titik berhenti yang terakhir .....	157
Zoom masuk .....	157
Menukar bahasa trek bunyi .....	158
Menukar bahasa sarikata (DVD sahaja) ..	158
Kawalan Mainan Semula (PBC) (VCD sahaja) .....	158
Memainkan cakera MP3/JPEG/MPEG-4 .....	159
Memainkan musik MP3 dan gambar JPEG serentak .....	159
Memainkan cakera gambar (pertunjukan slaid) .....	160
Fungsi Pranonton .....	160
Zoom gambar .....	160
Memutar/Menterbalikkan gambar .....	160
Menyokong format gambar JPEG .....	160
Memainkan CD Super Audio (SACD) ....	161
Memainkan cakera DivX .....	161

# Kandungan

## Pilihan Menu Penetapan DVD

Mengakses Muka Penetapan Umum .....	162
Mengunci/Membuka kunci cakera untuk tontonan .....	162
Memprogram trek cakera (bukan untuk CD Gambar/MP3/SACD) .....	162
Bahasa OSD .....	163
Penjimat Skrin – buka/tutup .....	163
Kod pendaftaran DivX® VOD .....	163
Mengakses Muka Penetapan Audio .....	164
Menetapkan output analog .....	164
Mod Malam – buka/tutup .....	164
CD Upsampling .....	164
Mengakses Muka Penetapan Video .....	165
Jenis TV .....	165
Paparan TV .....	165
Ciri Progresif – buka/tutup .....	165
Penetapan Gambar .....	166
Mengakses Muka Keutamaan .....	167
Menu Audio, Sarikata, Cakera .....	167
Membataskan mainan semula oleh Kawalan Ibumapa .....	167-168
PBC .....	168
Menu MP3/JPEG – buka/tutup .....	168
Menukar Kata Laluan .....	169
Menetapkan fon Sarikata DivX .....	169
Mengekalkan semula penetapan asal .....	169

## Operasi Penala

Menala ke stesyen radio .....	170
Pratetap stesyen radio .....	170
Menggunakan Pasang Palam dan Main ....	170
Pratetap secara automatik .....	171
Pratetap secara manual .....	171
Memilih stesyen radio pratetap .....	171
Memadam stesen radio pra tetap .....	171
Menukar grid penalaan .....	171

## Kawalan Bunyi dan Volum

Pelarasan speaker (Sistem Unjuran Gelombang Bunyi [SonoWave]) .....	172
Pelarasan subwoofer AV .....	173
Memilih bunyi sekeliling .....	173
Memilih kesan bunyi digital .....	173
Kawalan Volum .....	173

## Fungsi Lain

Menetapkan pemasa Tidur .....	174
Memalapkan skrin paparan sistem .....	174
Menggunakan alat kawalan jauh untuk menggunakan televisyen 'Philips' .....	174

Spesifikasi .....	175
-------------------	-----

Menyelesaikan masalah .....	176-177
-----------------------------	---------

Glosari .....	178-179
---------------	---------

Kod Bahasa .....	180
------------------	-----

# Maklumat Umum

## AWAS!

Sila biarkan semua kerja-kerja penyelenggaraan kepada kakitangan yang bertauliah.

## Penetapan

### Mencari lokasi yang sesuai

- Letakkan set tersebut di atas permukaan yang rata, keras dan stabil. Jangan letakkan di atas permaidani.
- Jangan posisikan set ini di atas peralatan lain yang mungkin akan memanaskannya (misalnya penerima atau amplifier).
- Jangan letakkan apa-apa di bawah set ini (misalnya CD, majalah).

### Ruang untuk pengedaran udara

- Letakkan alat di lokasi yang mempunyai pengedaran udara yang mencukupi bagi mengelakkan pembentukan haba dalaman. Berikan ruang sekurang-kurangnya 10 sm (4.5") dari bahagian belakang dan atas set ini dan 5 sm (2.3") dari bahagian tepi dan kanan untuk mencegahnya daripada menjadi terlalu panas.

### Elak suhu yang tinggi, kelembapan, air dan habuk

- Alat ini tidak boleh didedahkan kepada titisan atau renjisan air.
- Jangan letakkan sebarang punca bahaya kepada alat ini (misalnya objek beris cecair, lilin menyala).

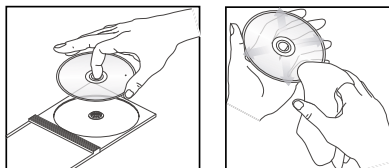
## Aksesori yang dibekalkan

- 1 Kotak simpanan dengan pad jalur velkro
- 1 AV subwoofer dengan 4 kaki getah
- 2 sistem speaker unjuran gelombang bunyi (SonoWave) dengan 2 set pendakap dinding, skru dan palam dinding
- 1 set pendakap dinding, skru dan palam dinding untuk sistem DVD utama
- 1 alat kawalan jauh dengan bateri dimasukkan
- 1 kabel VGA (bagi sambungan di antara subwoofer AV dan Kotak Simpanan).
- 1 kabel kuasa AC untuk subwoofer AV
- Panduan Penggunaan Pantas

## Membersihkan cakera

Sesetengah masalah berlaku kerana cakera di dalam pemain adalah kotor (gambar beku, gangguan bunyi, gangguan gambar). Untuk mengelakkan masalah-masalah ini, cakera harus dibersihkan dengan tetap.

Untuk membersihkan cakera, gunakan kain pembersih berserat mikro dan lapkan cakera dari tengah hingga ke tepi dalam satu garisan yang lurus.



## AWAS!

Jangan gunakan pelarut seperti benzin, pencair, pembersih yang terdapat secara komersial, atau penyembur anti statik yang bertujuan untuk cakera.

Oleh kerana unit optik (laser) merakam sistem DVD ini beroperasi pada kuasa yang lebih tinggi daripada pemain DVD atau CD biasa, CD pembersih yang bertujuan untuk pemain CD atau DVD boleh merosakkan unit optiknya (laser). Oleh itu, elak daripada menggunakan CD pembersih.

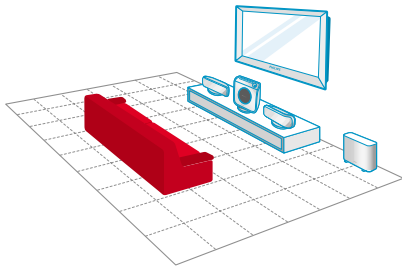
# Penempatan Sistem

## Memposisikan untuk kesan yang terbaik

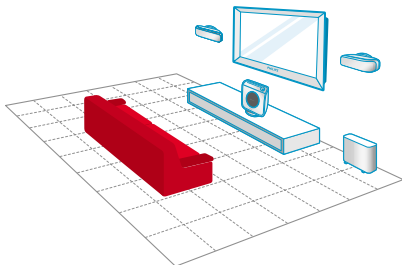
Sistem Teater Rumah HTS8000S Philips, dengan Sistem Unjuran Gelombang Bunyi (SonoWave) 2 speaker miliknya, adalah mudah untuk dipasang berbanding dengan sistem teater rumah biasa yang lain. Walau bagaimanapun, penempatan sistem sempurna adalah kritikal untuk memastikan pengalaman bunyi yang paling mengasyikkan.

Rajah penempatan yang ditunjukkan di sini hanya sebagai panduan yang memberi prestasi sistem hebat, anda mungkin menemui pilihan penempatan lain yang lebih sesuai bagi susunan bilik anda dan memberikan bunyi yang anda nikmati.

Rajah (A): Contoh penempatan pada permukaan yang rata



Rajah (B): Contoh penempatan di dinding



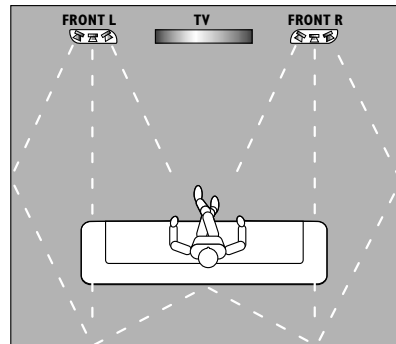
### Panduan Berguna

- Untuk mengelakkan gangguan magnetik, jangan posisikan sistem unjuran gelombang bunyi (SonoWave) terlalu dekat dengan TV anda.
- Benarkan pengedaran udara yang mencukupi di sekeliling subwoofer AV dan sistem DVD.

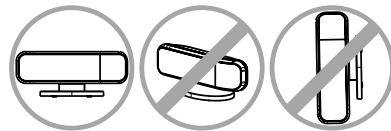
## Menempatkan Sistem Unjuran Gelombang Bunyi (SonoWave)

Apabila menempatkan Sistem Unjuran Gelombang Bunyi (SonoWave), pastikan bahawa:

- Ia harus ditempatkan pada ketinggian yang sama dan pada paras telinga mendengar yang biasa bagi prestasi bunyi yang terbaik.
- Ia harus ditempatkan pada jarak yang sama dari TV, FRONT R di sebelah kanan dan FRONT L di sebelah kiri (seperti yang ditunjukkan).



- Ia harus menghadap kawasan mendengar. Jangan tempatkannya pada satu-satu sudut kerana ia akan mengurangkan prestasi sistem.



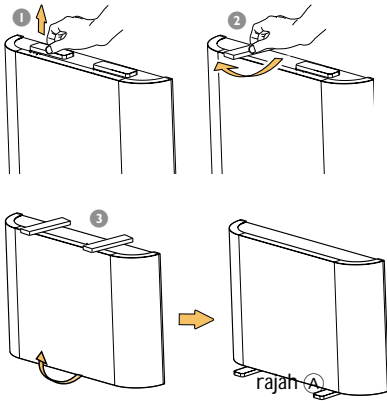
Untuk penetapan Sistem Unjuran Gelombang Bunyi (SonoWave), lihat muka surat 172.

# Penempatan Sistem (bersambung)

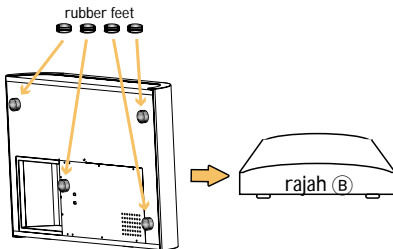
## Menempatkan subwoofer AV

Untuk prestasi optimum, tempatkan subwoofer AV di sudut rumah, letakkan sekurang-kurangnya satu meter jauh dari TV. Anda boleh memilih untuk menempatkan subwoofer secara menegak (lihat rajah (A)) atau baringkannya rata di bawah meja atau rak (lihat rajah (B)).

- Untuk menempatkan subwoofer AV secara menegak, tarik kakinya ke atas sedikit dan putarkannya mengikut putaran jam untuk meningkatkan kestabilan.



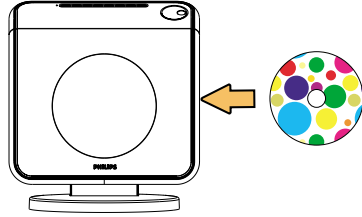
- Untuk membaringkan subwoofer AV secara rata (mendatar) di atas lantai, sambungkan kaki getah yang dibekalkan pada permukaan bawah bagi membenarkan pengedaran udara yang mencukupi dan mengelakkan calar.



Untuk melaras paras volum subwoofer AV, lihat muka surat 173.

## Menempatkan sistem DVD utama

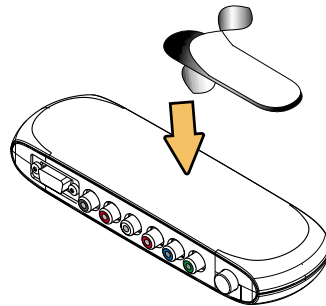
Pastikan ruang yang mencukupi di sebelah kanan bagi memudahkan pengendalian cakera.



## Menempatkan Kotak Simpangan

Anda boleh menempatkannya di belakang TV/ rak/meja untuk menyembunyikan sambungan kabel.

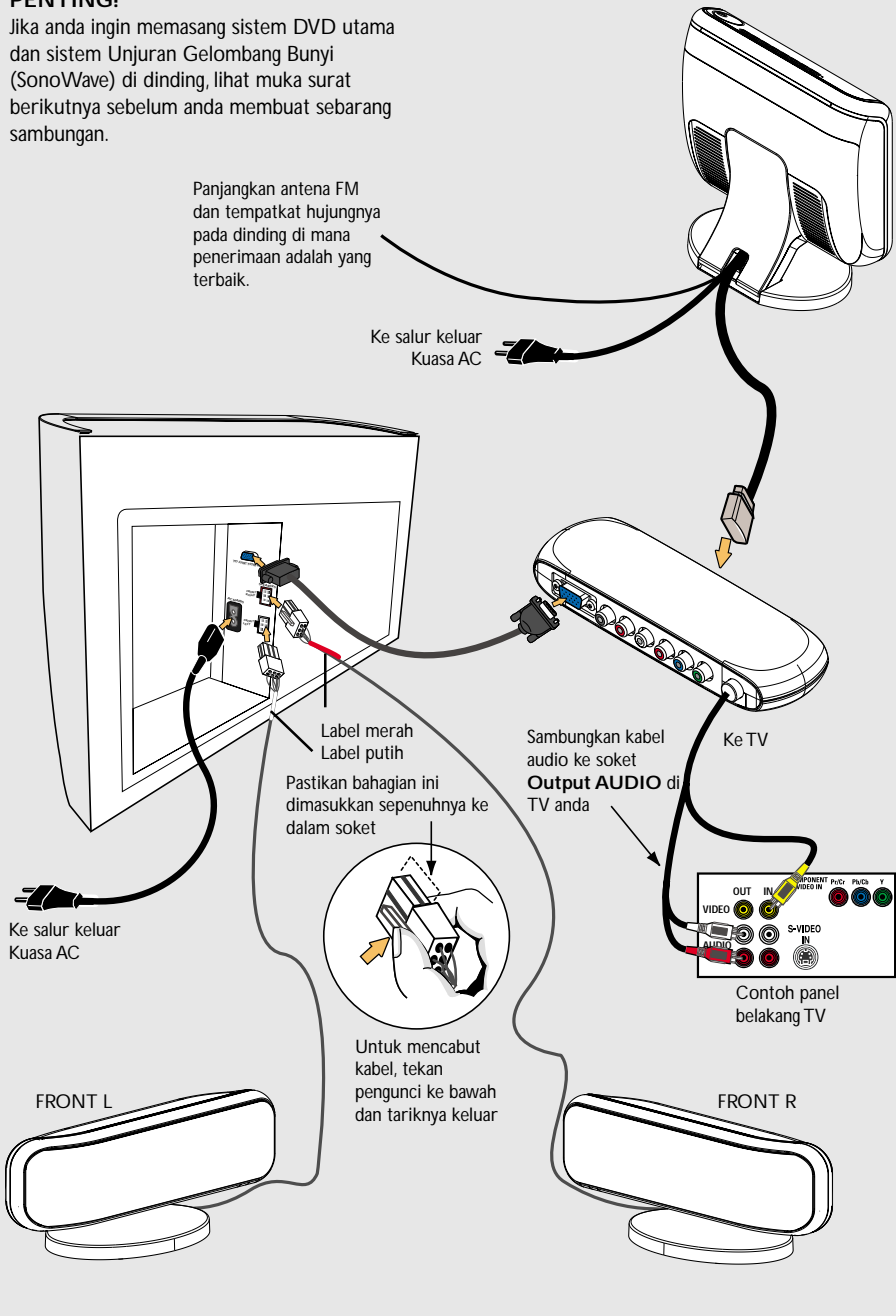
Bagi tujuan memasang, sambungkan satu belah jalur velkro yang dibekalkan pada kotak simpangan dan satu lagi di tempat di mana anda ingin memasang kotak Simpangan.



# Gambaran Keseluruhan Sambungan

## PENTING!

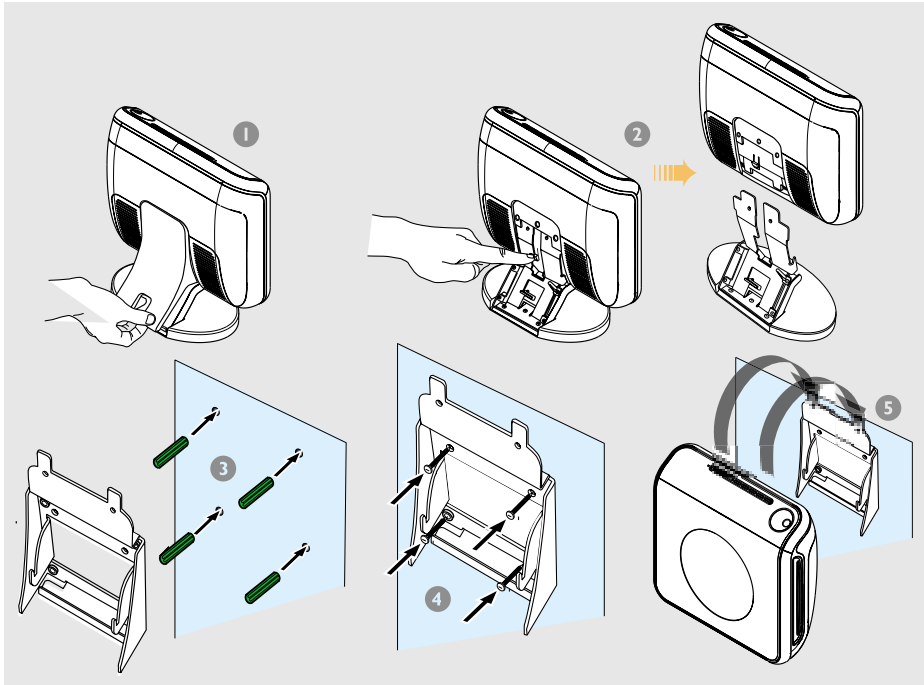
Jika anda ingin memasang sistem DVD utama dan sistem Unjuran Gelombang Bunyi (SonoWave) di dinding, lihat muka surat berikutnya sebelum anda membuat sebarang sambungan.



Bahasa Melayu

# Penetapan Tidak Wajib

## Memasang sistem DVD utama di dinding



Bahasa Melayu

Anda boleh memilih untuk memasang sistem DVD utama di dinding. Pilih posisi di mana tiada apa yang menghalang lubang di sebelah kanan.

### PENTING!

**Anda harus mendapatkan seseorang yang bertauliah untuk memasang pendakap ke dinding. JANGAN melakukannya sendiri bagi mengelakkan kerosakan yang tidak diduga ke atas peralatan atau kecederaan ke atas seseorang.**

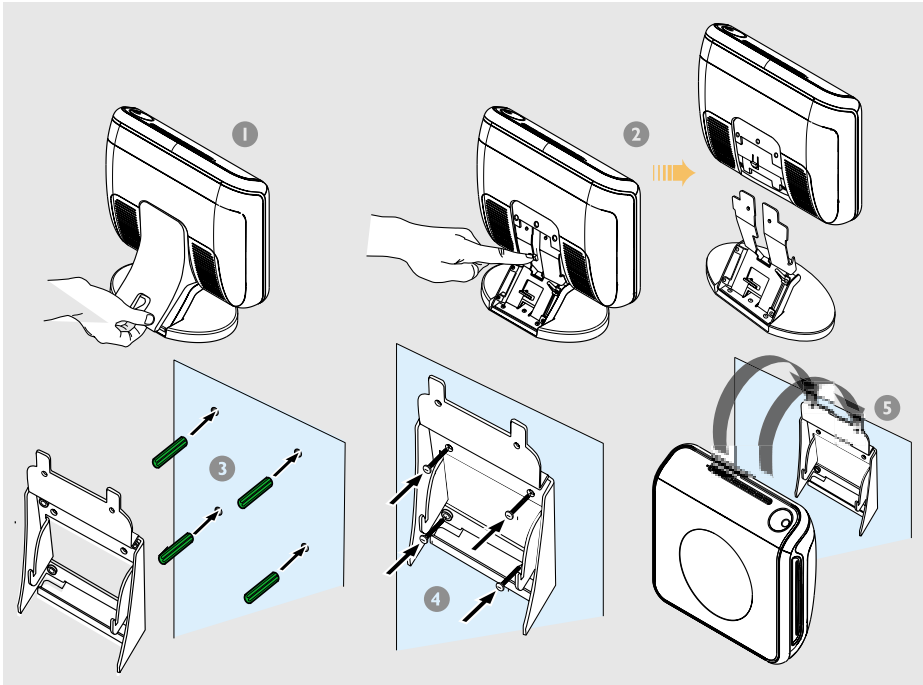
### Panduan Berguna:

– Philips tidak menerima liabiliti langsung bagi sebarang kemalangan atau kerosakan akibat daripada pemasangan yang tidak sempurna, salah guna, atau bencana alam.

- 1 Tanggalkan penutup belakang daripada sistem DVD utama.
- 2 Tekan pengunci di sebelah tengah semasa menanggalkan sistem DVD utama daripada kakinya.
- 3 Pegang pendakap yang dibekalkan (warna putih) di posisinya dan tandakan lubang pada dinding untuk skrunya. Tebuk lubang (garis pusat lebih kurang 6.5mm) dan masukkan palam dinding getah (warna hijau) ke dalam lubang tersebut.
- 4 Gunakan skru yang dibekalkan untuk mengukuhkan pendakap ke dinding.
- 5 Cangkukkan sistem DVD utama dengan kukuh ke atas pendakap yang dipasang dengan melungsurinya melalui pendakap untuk mengukuhkannya ke posisi.

## Penetapan Tidak Wajib (bersambung)

### Memasang sistem unjuran gelombang bunyi (SonoWave) di dinding



Anda boleh memilih untuk menggantung sistem unjuran gelombang bunyi (SonoWave) di dinding. Ia harus diposisikan pada paras telinga mendengar yang biasa, pada ketinggian dan jarak yang sama dari TV.

#### **PENTING!**

**Anda harus mendapatkan seseorang yang bertauliah untuk memasang pendakap ke dinding. JANGAN lakukannya sendiri bagi mengelakkan kerosakan yang tidak diduga ke atas peralatan atau kecederaan ke atas seseorang.**

#### *Panduan Berguna:*

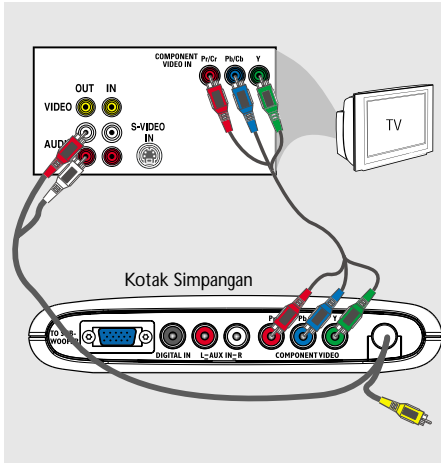
– Philips tidak menerima liabiliti langsung bagi sebarang kemalangan atau kerosakan akibat daripada pemasangan yang tidak sempurna, salah guna, atau bencana alam.

- 1 Tanggalkan tapak sistem unjuran gelombang bunyi dengan melonggarkan kedua-dua skru di bawah.
- 2 Putarkan kaki pada 180 darjah dan ketatkan skru.
- 3 Pegang pendakap yang dibekalkan (warna hitam) di posisinya dan tandakan lubang di dinding untuk skru. Tebuk lubang (garis pusat lebih kurang 6.5mm) dan masukkan palam dinding getah (warna hijau) ke dalam lubang tersebut.
- 4 Gunakan skru yang dibekalkan untuk mengukuhkan pendakap ke dinding.
- 5 Cangkukkan sistem unjuran gelombang bunyi (SonoWave) dengan kukuh ke atas pendakap yang dipasang dengan melungsurinya melalui pendakap untuk mengukuhkannya ke posisi.



# Sambungan Tidak Wajib

## Menyambung ke TV Skan Progresif

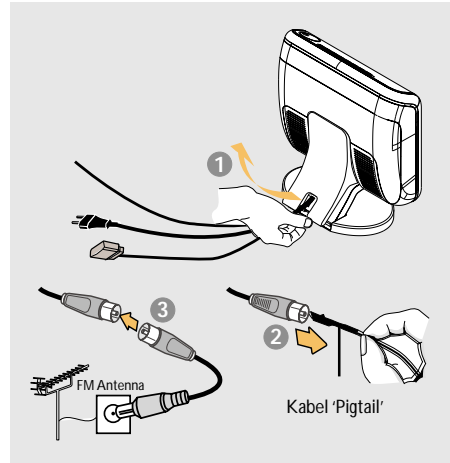


### PENTING!

Kualiti video skan progresif hanya boleh digunakan apabila menggunakan Y Pb Pr. dan TV skan progresif diperlukan.

- 1 Gunakan kabel video komponen (merah/biru/hijau - tidak dibekalkan) untuk menyambung soket Y Pb Pr Kotak Simpangan ke soket Input video komponen yang sepadan (atau dilabelkan sebagai Y Pb/Cb Pr/Cr atau YUV) di TV.
- 2 Untuk mendengar saluran TV melalui sistem DVD ini, sambungkan kabel audio (putih/merah) dari Kotak Simpangan ke bicu AUDIO OUT yang sepadan di TV.
- Jangan sambungkan kabel video dari Kotak Simpangan ke TV anda.
- 3 Terus ke muka surat 150-151 untuk penetapan Skan Progresif yang lebih terperinci.

## Menyambung ke terminal antenna FM luar



Jika penerimaan FM kurang baik, anda boleh gunakan kabel dwipaksi FM (tidak dibekalkan) untuk menyambung kabel dwipaksi 75Ω FM yang tersembunyi di dalam penutup belakang terus ke terminal antenna FM luar.

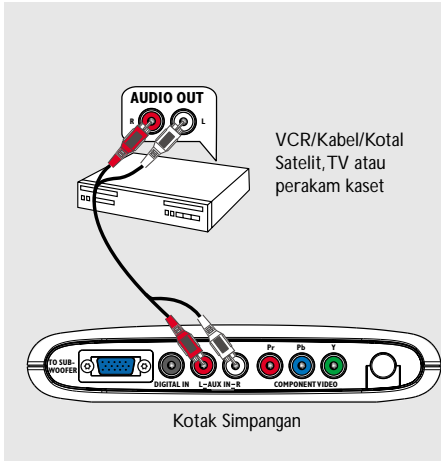
- 1 Buka penutup belakang sistem DVD utama dengan mengangkat penutup dari bawah.
- 2 Cabut palam antenna 'pigtail' FM dari kabel dwipaksi 75Ω FM.
- 3 Sambungkan kabel dwipaksi 75Ω FM ke salah satu hujung kabel dwipaksi FM yang disambungkan ke terminal antenna FM luar.

### Panduan Berguna:

- Posisikan antenna sejauh yang mungkin dari TV, VCR anda atau sumber radiasi lain untuk mencegah gangguan yang tidak diinginkan.

# Sambungan Tidak Wajib (bersambung)

## Menyambung ke peranti audio/video analog



Anda boleh menyambung peranti audio/video analog (misalnya VCR, Kotak Kabel/Satelit, TV atau perakam kaset) ke Kotak Simpangan untuk menggunakan keupayaan bunyi sekeliling Sistem Audio Teater Rumah.

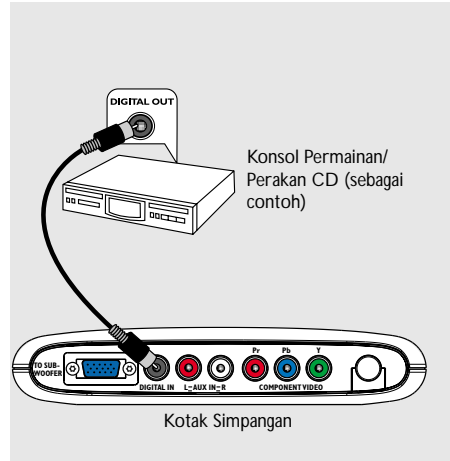
- Sambungkan soket **AUX IN (R/L)** Kotak Simpangan ke soket **AUDIO OUT** pada peranti audio/video analog.

Untuk mendengar bunyi, tekan **SOURCE** berulang kali untuk memilih "AUX:" sebagai sumber untuk dimainkan.

### Panduan Berguna:

- Merakam daripada sistem DVD ini ke VCR anda tidak boleh dilakukan.
- Untuk melihat gambar peranti video yang disambungkan (misalnya VCR), sambungkan soket **VIDEO OUT** peranti tersebut ke soket **VIDEO IN** TV, dan pilih saluran input yang betul di TV.

## Menyambung ke peranti audio digital



Anda boleh menyambung peranti audio digital (misalnya perakam CD) ke Kotak Simpangan bagi menggunakan keupayaan bunyi sekeliling Sistem Audio Teater Rumah.

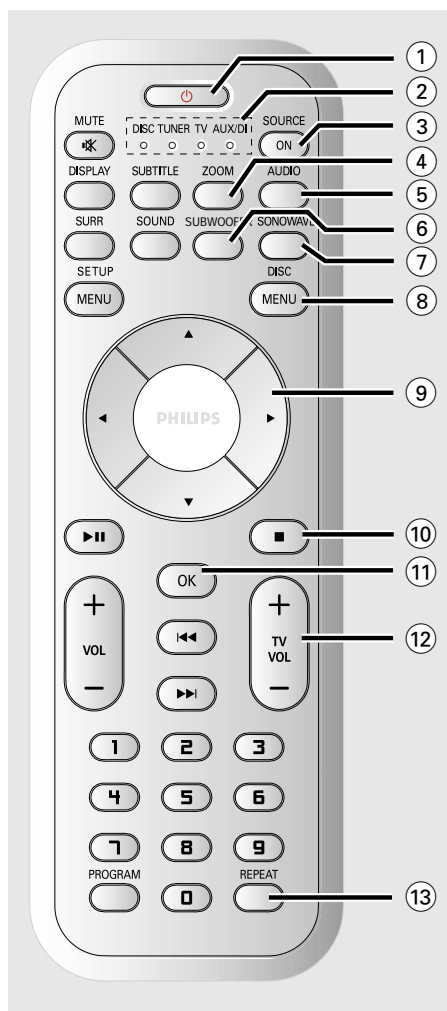
- Sambungkan soket **DIGITAL IN** Kotak Simpangan ke soket **DIGITAL OUT** pada peranti audio digital.

Untuk mendengar bunyi, tekan **SOURCE** berulang kali untuk memilih "DI" sebagai sumber untuk dimainkan.

### Panduan Berguna:

- Anda tidak boleh mendengar atau merakam mainan semula SACD atau MP3-CD jika anda menggunakan sambungan digital.
- Untuk main semula melalui sambungan **DIGITAL IN**, tetapkan output digital pemain tersebut kepada format **PCM**.
- Sentiasa rujuk kepada buku panduan pemilik peralatan lain untuk sambungan lengkap.

# Alat kawalan jauh



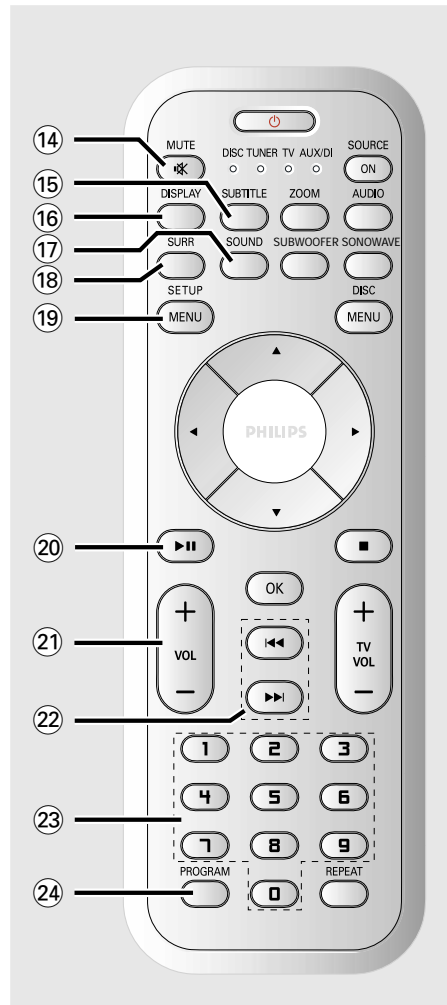
Bahasa Melayu

- ① **⏻**
  - Menuar sistem DVD kepada mod sedia Kuasa Eko.
  - Dalam mod TV, tekan butang ini untuk menutup/membuka TV Philips.
- ② **Petunjuk SOURCE**
  - Menunjukkan sumber aktif.
- ③ **SOURCE ON**
  - Memilih mod sumber aktif yang relevan: DISC, TUNER FM, TV atau AUX/DI.

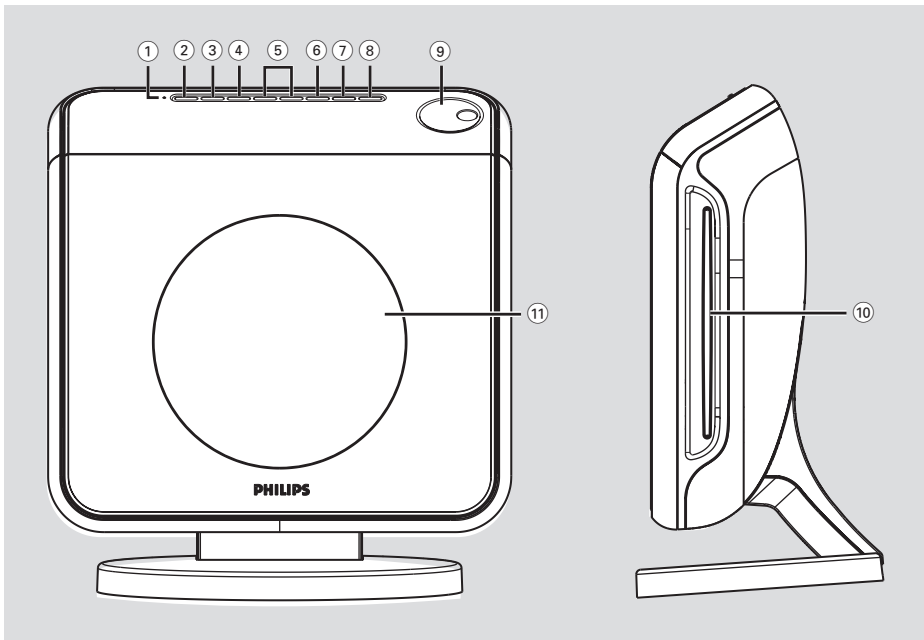
- ④ **ZOOM**
  - DISC (CAKERA): Membesarkan gambar di skrin TV.
- ⑤ **AUDIO**
  - DISC (CAKERA): memilih bahasa audio (DVD, VCD) atau saluran audio (CD).
  - TUNER: bertukar-tukar di antara mod stereo dan mono.
- ⑥ **SUBWOOFER**
  - Mengaktifkan penetapan subwoofer AV, kemudian gunakan kawalan VOLUME untuk melaras paras output.
- ⑦ **SONOWAVE (GELOMBANG BUNYI)**
  - Mengaktifkan penetapan sistem Unjuran Gelombang Bunyi (SonoWave). Rujuk kepada muka surat 172 untuk pelarasan terperinci.
- ⑧ **DISC MENU**
  - DISC (CAKERA): Memasuki atau keluar daripada menu kandungan.
  - Untuk VCD versi 2.0 sahaja: Dalam mod berhenti, membuka/mematikan mod kawalan mainan semula (PBC) Semasa mainan semula, kembali ke menu utama
- ⑨ **◀▶▲▼**
  - DISC (CAKERA): memilih arah pergerakan di dalam menu.
  - TUNER: gunakan ▲▼ untuk memulakan penalaan auto.
  - TUNER (PENALA): gunakan ◀▶ untuk memilih stesen radio pratetap.
- ⑩ **■**
  - Keluar daripada operasi
  - DISC: menghentikan mainan semula. Pegang ke bawah butang ini untuk mengeluarkan cakera.
  - TUNER (PENALA): pegang ke bawah butang ini untuk memadam stesen radio pratetap semasa.
- ⑪ **OK**
  - Mengesahkan pilihan.
  - Pegang ke bawah butang ini untuk menetapkan fungsi pemasa tidur.
- ⑫ **TV VOL + -**
  - Melaras volum TV (TV Philips sahaja).
- ⑬ **REPEAT**
  - DISC (CAKERA): Memilih pelbagai mod ulangan; menutup mod ulangan.

## Alat kawalan jauh (bersambung)

- 14 MUTE**  
- Membisukan atau mengekalkan semula volum.
- 15 SUBTITLE**  
- DISC (CAKERA): Memilih bahasa sarikata.
- 16 DISPLAY (PAPARAN)**  
- Pegang ke bawah butang ini untuk menukar kecerahan panel paparan.  
- DISC (CAKERA): Ia menunjukkan maklumat cakera dan status semasanya.
- 17 SOUND (BUNYI)**  
- Memilih kesan bunyi.  
- Pegang ke bawah butang ini untuk membuka/ menutup mod malam (mengoptimumkan dinamik output bunyi).
- 18 SURR**  
- Memilih mod stereo atau sekeliling berbilang saluran.
- 19 SETUP MENU**  
- DISC (CAKERA): Memasuki atau keluar daripada menu penetapan sistem.
- 20 ►►**  
- DISC (CAKERA): memulakan/berhenti seketika mainan semula.  
- TUNER (PENALA): memulakan penyimpanan stesen radio dalam mod Plug & Play.
- 21 VOL + -**  
- Melaras volum TV.
- 22 ◀◀ / ▶▶**  
- DISC (CAKERA): memilih satu trek atau pegang ke bawah butang ini untuk mencari ke belakang/hadapan.  
- TV: memilih saluran sebelum/selepas (TV Philips sahaja).  
- TUNER (PENALA): menala frekuensi radio ke atas/bawah.
- 23 Papan kekunci Berangka (0-9)**  
- DISC (CAKERA): Memasuki nombor trek/tajuk cakera  
- TUNER (PENALA): Memasuki nombor stesyen radio pratetap.
- 24 PROGRAM**  
- DISC (CAKERA): memulakan program  
- TUNER (PENALA): memulakan program pratetap secara \*automatik/manual.



# Unit Utama



① **Penunjuk ECO POWER**

- Menyala apabila berada di dalam mod sedia Kuasa Eko.

② **STANDBY ON (⏻)**

- Menukar kepada mod sedia Eco Power atau buka sistem tersebut.

③ **SOURCE**

- Memilih mod sumber aktif yang relevan: DISC, TUNER FM, TV atau AUX/DI.

④ **SURROUND**

- Memilih mod stereo atau sekeliling berbilang saluran.

⑤ **PREV / NEXT**

- DISC (CAKERA): memilih satu trek atau pegang ke bawah butang ini untuk mencari ke belakang/hadapan.
- TUNER (PENALA): menala frekuensi radio ke atas/bawah.

⑥ **PLAY PAUSE**

- DISC: memulakan/berhenti seketika mainan semula.
- TUNER: memulakan pemasangan stesyen radio di dalam mod Pasang Palam & Main (hanya pada unit utama).

⑦ **STOP**

- Keluar daripada operasi.
- DISC: berhenti mainan semula.
- TUNER: memegang butang ini ke bawah memadamkan stesen radio pratetap semasa.

⑧ **EJECT (MENGELUARKAN)**

- DISC: mengeluarkan cakera

⑨ **VOLUME**

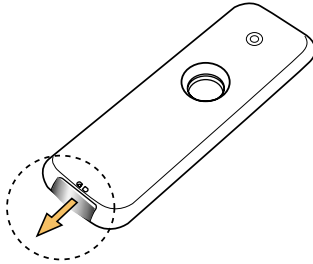
- Melaras paras volum.

⑩ **Lubang cakera**

⑪ **Panel paparan sistem**

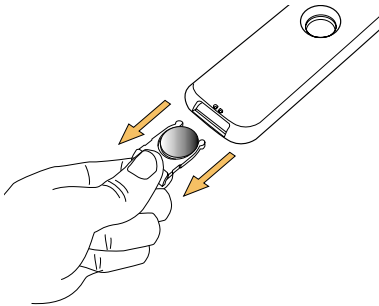
## Langkah 1: Menyediakan alat kawalan jauh

Sebelum anda mula menggunakan alat kawalan jauh, tarik keluar lapik pelindung plastik.



### Untuk menukar bateri

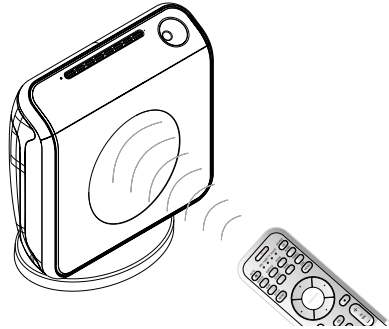
- Tarik keluar petak bateri dan isikannya dengan bateri jenis LITHIUM CR2025.



### AWAS!

- Keluarkan bateri sekiranya ia telah kehabisan atau jika alat kawalan jauh tidak digunakan untuk tempoh yang lama.
- Bateri mengandungi bahan kimia, oleh itu ia harus dibuang dengan sempurna.

## Menggunakan alat kawalan jauh untuk menggunakan sistem



- 1 Halakan alat kawalan jauh terus ke sensor jauh (IR) di panel hadapan.
- 2 Tekan butang **SOURCE** (SUMBER) pada alat kawalan jauh untuk memilih mod yang anda kehendaki untuk mengawal (misalnya TV, CAKERA). Mod sumber yang dipilih akan menyala pada panel LED untuk beberapa saat.
- 3 kemudian pilih fungsi yang diinginkan (misalnya ►, ◀◀, ►►).

Bahasa Melayu

## Langkah 2: Membuka sistem DVD

- Tekan kawalan **SOURCE** untuk memilih:  
DISC → TUNER FM → TV → AUX  
→ DI → DISC ....

### Menukar kepada mod sedia Eco Power

- Tekan **STANDBY ON** (⏻).  
→ Tiada gambar pada skrin paparan.  
→ Petunjuk Kuasa Eko akan menyalakan warna merah.

# Memulakan (bersambung)

## Langkah 3: Menetapkan TV

Selepas menyambung sistem DVD ke TV anda, anda perlu menukar TV ke nombor program yang betul bagi soket input (misalnya 'EXT', '0', 'AV') bagi melihat mainan semula dari sistem DVD.

- 1 Tekan kawalan **SOURCE** (sumber) sehingga "DISC" muncul di panel paparan.
- 2 Buka TV dan tetapkan saluran video-in yang betul. Anda harus lihat skrin latar belakang DVD berwarna biru di TV.  
→ Biasanya saluran ini adalah di antara saluran terendah dan tertinggi dan boleh dipanggil FRONT, A/V IN, VIDEO. Lihat buku panduan TV anda untuk keterangan lanjut.  
→ Atau, anda boleh pergi ke saluran 1 di TV anda, kemudian tekan butang Channel down (Saluran ke bawah) berulang kali sehingga anda melihat saluran Video In.  
→ Atau, alat kawalan jauh mungkin ada butang atau suis yang memilih mod video yang berbeza.

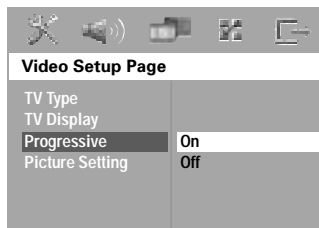
## Menetapkan ciri Skan Progresif (untuk TV Skan Progresif sahaja)

Skan progresif memaparkan dua kali bilangan bingkai sesaat daripada pengimbasan berjaln (sistem TV biasa) Dengan hampir dua kali ganda bilangan garisan, skan progresif menawarkan resolusi dan kualiti gambar yang lebih tinggi.

### PENTING!

**Sebelum membolehkan ciri skan progresif, anda mesti memastikan:**

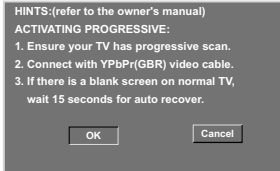
- 1) TV anda boleh menerima isyarat progresif, TV skan progresif diperlukan
  - 2) Anda telah menyambung sistem DVD kepada TV anda menggunakan Y Pb Pr (lihat muka surat 144).
- 1 Tutup mod skan progresif TV anda atau buka mod berjaln (rujuk kepada buku panduan pengguna TV anda)
  - 2 Tekan kawalan **SOURCE** (sumber) sehingga "DISC" muncul di panel paparan.
  - 3 Buka TV dan pilih saluran Input Video yang betul (lihat muka surat 150).  
→ Skrin latar belakang biru DVD akan muncul di TV.
  - 4 Tekan **SETUP MENU** pada alat kawalan jauh.
  - 5 Tekan ► untuk memilih {Video Setup Page}.
  - 6 Pilih { **Progressive** } > { **On** }, kemudian **OK** untuk mengesahkan.



**TIP:** Pilihan yang bergaris adalah penetapan kilang yang sedia ada.  
Untuk kembali ke menu sebelumnya, tekan ◀. Untuk menghilangkan menu tersebut, tekan **SETUP MENU**.

## Memulakan (bersambung)

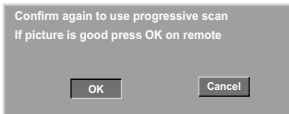
- 7 Menu di bawah akan muncul di TV.



- 8 Tekan ◀ untuk mencerahkan perkara **OK** di dalam menu dan tekan **OK** untuk mengesahkan.

**Tiada gambar di TV anda dalam keadaan ini sehingga anda membuka mod skan progresif di TV anda.**

- 9 Buka mod skan progresif TV anda (rujuk kepada buku panduan pengguna TV anda).  
→ Menu di bawah akan muncul di TV.



- 10 Tekan ◀ untuk mencerahkan perkara **OK** di dalam menu dan tekan **OK** untuk mengesahkan.  
→ Penetapan sudah lengkap sekarang dan anda boleh mula menikmati gambar yang bermutu tinggi.

**Jika tiada gambar:**

- Tunggu selama 15 saat untuk pemulihan automatik

ATAU

- 1 Tekan **EJECT** pada sistem DVD untuk membuka dulang cakera.
- 2 Tekan ◀ pada alat kawalan jauh.
- 3 Tekan **SUBTITLE** pada alat kawalan jauh.  
→ Skrin latar belakang biru DVD akan muncul di TV.

*Panduan Berguna:*

– Terdapat beberapa TV skan progresif dan TV Berdefinisi Tinggi yang tidak sesuai dengan sistem DVD ini, mengakibatkan gambar yang tidak semula jadi apabila memainkan semula cakera DVD VIDEO dalam mod skan progresif. Dalam keadaan demikian, tutup ciri skan progresif pada sistem DVD dan TV anda.

**TIP:** Pilihan yang bergaris adalah penetapan kilang yang sedia ada.  
Untuk kembali ke menu sebelumnya, tekan ◀. Untuk menghilangkan menu tersebut, tekan **SETUP MENU**.

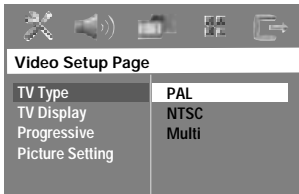


# Memulakan (bersambung)

## Memilih sistem warna yang sepadan

Sistem warna DVD tersebut, TV dan pemain DVD harus sepadan. Sebelum menukar sistem TV, tentukan sistem warna TV anda.

- 1 Dalam mod cakera, tekan **SETUP MENU**.
- 2 Tekan **▶** berulang kali untuk memilih { V ideo Setup Page } (Muka Surat Penetapan Video).
- 3 Tekan **▲▼** untuk menerangkan { **TV Type** } (Jenis TV), kemudian tekan **▶**.



- 4 Tekan **▲▼** untuk menerangkan salah satu daripada pilihan di bawah ini.

{ **PAL** } – Pilih ini jika TV yang disambungkan mempunyai sistem warna PAL. Ia akan menukar isyarat video cakera NTSC dan keluarkannya dalam format PAL.

{ **NTSC** } – Pilih ini jika TV yang disambungkan mempunyai sistem warna NTSC. Ia akan menukar isyarat video cakera PAL dan keluarkannya dalam format NTSC.

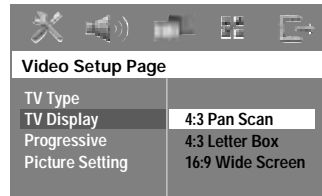
{ **Multi** } – Pilih ini jika TV yang disambung sesuai dengan NTSC dan PAL (Berbilang sistem). Format output akan mengikut isyarat video cakera tersebut.

- 5 Pilih satu penetapan dan tekan **OK**.  
→ Ikut arahan yang ditunjukkan di TV untuk mengesahkan pilihan (jika ada).  
→ Jika skrin tanpa gambar/herot-bengot, tunggu selama 15 saat untuk pemuliharaan auto.

## Menetapkan Paparan TV

Tetapkan nisbah aspek Pemain DVD mengikut TV yang telah disambungkan oleh anda. Format yang dipilih mesti ada pada cakera. Jika tidak, penetapan paparan TV tidak akan menjejaskan gambar semasa mainan semula.

- 1 Dalam mod cakera, tekan **SETUP MENU**.
- 2 Tekan **▶** berulang kali untuk memilih { V ideo Setup Page } (Muka Surat Penetapan Video).
- 3 Tekan **▲▼** untuk menerangkan { **TV Display** } (Paparan TV), kemudian tekan **▶**.



- 4 Tekan **▲▼** untuk menerangkan salah satu daripada pilihan di bawah ini.

{ **4:3 Pan Scan** } –

Pilih ini jika anda mempunyai TV konvensional dan ingin kedua belah gambar dipotong atau diformat supaya muat dalam skrin TV anda.



{ **4:3 Letter Box** }

(PETI SURAT) – Pilih ini jika anda mempunyai TV konvensional. Di dalam kes ini, gambar yang luas dengan jalur hitam di bahagian atas dan bawah skrin TV akan dipaparkan.



{ **16:9 Wide Screen** }

Pilih ini jika anda mempunyai TV skrin luas.



- 5 Pilih satu penetapan dan tekan **OK**.

**TIP:** Pilihan yang bergaris adalah penetapan kilang yang sedia ada.  
Untuk kembali ke menu sebelumnya, tekan **◀**. Untuk menghilangkan menu tersebut, tekan **SETUP MENU**.

## Memulakan (bersambung)

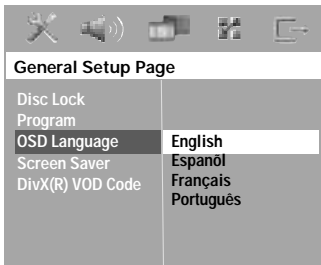
### Langkah 4: Menetapkan pilihan bahasa

Anda boleh memilih penetapan bahasa yang diinginkan supaya sistem DVD ini akan tukar secara automatik kepada bahasa tersebut apabila anda memasukkan cakera. Jika bahasa yang dipilih tidak terdapat pada cakera, bahasa penetapan sedia ada cakera akan digunakan.

Bahasa OSD (paparan di skrin) bagi menu sistem akan kekal seperti yang anda tetapkan, tidak mengambil kira pelbagai bahasa cakera.

#### Bahasa paparan di skrin (OSD)

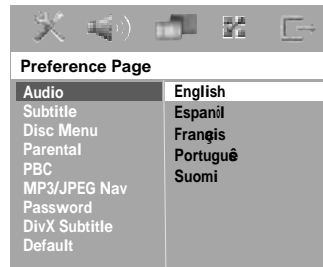
- 1 Dalam mod cakera, tekan **SETUP MENU**.
- 2 Tekan **►** untuk memilih { General Setup Page } (Muka Surat Penetapan Umum).
- 3 Tekan **▲▼** untuk menyerlahkan { **OSD Language** } (Bahasa OSD), kemudian tekan **►**.



- 4 Tekan **▲▼** untuk memilih bahasa dan tekan **OK** untuk mengesahkan.

#### Bahasa menu Audio, Sarikata dan Cakera

- 1 Tekan **■** dua kali untuk berhenti mainan semula (jika ada), kemudian tekan **SETUP MENU**.
- 2 Tekan **►** berulang kali untuk memilih { Preference Page } (Muka Surat Kegemaran).
- 3 Tekan **▲▼** untuk menyerlahkan salah satu daripada pilihan di bawah satu persatu, kemudian tekan **►**.
  - { **Audio** } (trek bunyi cakera)
  - { **Subtitle** } (sarikata cakera)
  - { **Disc Menu** } (menu cakera)



- 4 Tekan **▲▼** untuk memilih bahasa dan tekan **OK** untuk mengesahkan.

Jika bahasa yang anda ingini tiada di senarai, kemudian pilih {OTHERS} (LAIN). Gunakan papan kekunci berangka (0-9) pada alat kawalan jauh untuk memasuki kod bahasa 4 angka 'XXXX' (lihat muka surat 180 "Kod Bahasa") dan tekan **►OK** untuk mengesahkan.

- 5 Ulangi langkah 3-4 untuk penetapan lain.

**TIPS:** Pilihan yang bergaris adalah penetapan kilang yang sedia ada.

Untuk kembali ke menu sebelumnya, tekan **◀**. Untuk menghilangkan menu tersebut, tekan **SETUP MENU**.

# Operasi Cakera

## PENTING!

- Jika ikon menghalang (o atau X) muncul di skrin TV apabila butang ditekan, ia bermakna fungsi tersebut tidak ada pada cakera semasa atau pada waktu semasa.
- Cakera dan pemain DVD direka dengan batasan serantau. Sebelum memainkan cakera, pastikan cakera adalah untuk zon yang sama dengan alat pemain anda.
- Jangan letakkan sebarang objek selain daripada cakera pada lubang cakera. Melakukan demikian mungkin akan menyebabkan pemain cakera untuk rosak.

## Kod Rantau

DVD mesti dilabelkan untuk **SEMUA** rantau atau **Rantau 3** untuk dimainkan di sistem DVD ini. Anda tidak boleh memainkan cakera yang dilabel untuk rantau lain.



## Panduan Berguna:

- Mungkin tidak boleh untuk memainkan CD-R/ RW atau DVD-R/RW dalam semua kes disebabkan oleh jenis cakera atau keadaan rakaman tersebut.
- Sekiranya anda mengalami kesulitan memainkan sesuatu cakera, pindahkan cakera dan cuba yang berlainan. Cakera yang tidak diformatkan dengan betul tidak akan dapat dimainkan pada Pemain DVD ini.

## Cakera yang boleh dimainkan



## Sistem panggung dalam rumah DVD anda akan memainkan:

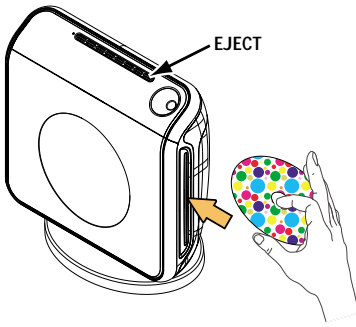
- Cakera Versatil Digital (DVDs)
- CD Video (VCDs)
- CD Super Video (SVCs)
- CD Super Audio (SACDs)
- Cakera Video Digital 'Finalised' + Boleh Dirakam [Ditulis Semula] (DVD+R[W])
- Cakera Padat Audio (CDs)
- Fail-fail cakera MP3, gambar (Kodak, JPEG) pada CD-R(W).
  - Format JPEG/ISO 9660
  - JPEG yang disokong sehingga 3072 x 2048.
  - Frekuensi sampel yang disokong : 32 kHz, 44.1 kHz, 48 kHz
  - Kadar bit yang disokong : 32-256 (kbps), kadar bit yang boleh ubah
- Fail MPEG-4 pada CD-R[W]:
  - Profil mudah
  - Profil mudah maju (640-480)
- Cakera DivX pada CD-R[W]/DVD+R[W]:
  - DivX 3.11, 4.x dan 5.x
  - GMC (Kompensasi Gerakan Global) dan QP (Piksel Suku) tidak disokong.

**TIP:** Ciri-ciri operasi yang diterangkan di sini mungkin tidak sesuai untuk cakera tertentu. Sentiasa rujuk kepada arahan yang dibekalkan bersama cakera tersebut.

# Operasi Cakera (bersambung)

## Cakera yang dimainkan

- 1 Tekan kawalan **SOURCE** sehingga "**DISC**" muncul di panel paparan.
- 2 Buka kuasa TV dan tetapkan kepada saluran Video In yang betul (Lihat muka surat 150 "Menetapkan TV").  
→ Anda harus melihat skrin latar belakang DVD berwarna biru pada TV.
- 3 Masukkan cakera ke dalam lubang cakera.  
→ Pastikan label cakera menghadap keluar. Untuk cakera dwi muka, masukkan muka yang ingin dimainkan menghadap keluar.  
→ Apabila masukkan cakera 8sm, masukkan ke bahagian tengah pengisi cakera.



- 4 Mainan semula akan mula secara automatik.  
→ Jika menu cakera dipaparkan di TV, lihat muka surat 156 "Menggunakan Menu Cakera".  
→ Jika cakera dikunci oleh kawalan ibubapa, anda mesti masukkan kata laluan enam angka anda. (Lihat muka surat 167-168).
- 5 Untuk mengeluarkan cakera, tekan **EJECT** (atau pegang ke bawah butang **■** pada alat kawalan jauh).

## Mod sedia Auto Eco Power

Ini adalah ciri menjimat kuasa, sistem ini akan menukar secara automatik kepada mod sedia Eco Power jika anda tidak menekan sebarang butang dalam masa 30 minit selepas cakera telah berhenti bermain.

**TIP:** Ciri-ciri operasi yang diterangkan di sini mungkin tidak sesuai untuk cakera tertentu. Sentiasa rujuk kepada arahan yang dibekalkan bersama cakera tersebut.

## Kawalan asas mainan semula

### Memberhentikan mainan semula buat seketika

- Semasa mainan semula, tekan **▶II (PLAY PAUSE)**.  
→ Untuk menyambung semula mainan biasa, tekan butang yang sama sekali lagi.

### Memilih satu lagi trek/bab

- Tekan **◀◀ / ▶▶ (PREV / NEXT)** atau gunakan **papan kekunci berangka (0-9)** untuk mengisi nombor trek/bab.  
→ Jika mod ulang sedang aktif, menekan **◀◀ / ▶▶** akan memainkan semula trek/bab yang sama.

### Mencari ke belakang/hadapan

- Tekan dan pegang **◀◀ / ▶▶ (PREV / NEXT)**.  
→ Sementara mencari, tekan **◀◀ / ▶▶** sekali lagi akan mengurangkan/meningkatkan kelajuan pencarian.  
→ Untuk menyambung mainan semula seperti biasa, tekan **▶II (PLAY PAUSE)**.

### Menghentikan mainan semula

- Tekan **■ (STOP)**.

# Operasi Cakera (bersambung)

## Memilih pelbagai fungsi ulang/kocok

- Sementara memainkan cakera, tekan **REPEAT** secara berterusan untuk memilih 'Play Mode' (Mod Main).

### DVD

- RPT ONE (ulang bab)
- RPT TT (ulang tajuk)
- SHUFFLE (main secara rambang)
- RPT SHF (ulang kocok)
- RPT OFF (ulang ditutup)

### VCD/SVCD/CD

- RPT ONE (ulang trek)
- RPT ALL (ulang cakera)
- SHUFFLE (main secara rambang)
- RPT SHF (ulang kocok)
- RPT OFF (ulang ditutup)

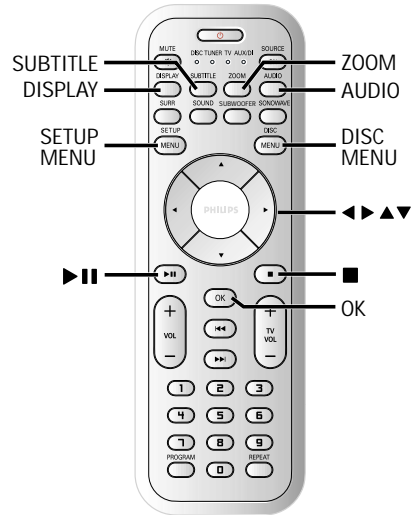
### MP3/SACD/DivX

- RPT ONE (ulang trek)
- RPT ALL/FLD (ulang folder)
- SHUFFLE (main secara rambang)
- RPT OFF (ulang ditutup)

### Panduan Berguna:

- Untuk VCD, ulang mainan semula tidak boleh dilakukan jika mod PBC dibuka.

## Operasi lain untuk mainan semula video (DVD/VCD/SVCD)



### Menggunakan Menu Cakera

Bergantung kepada cakera, menu mungkin muncul di skrin TV sebaik saja anda memasukkan cakera.

#### Untuk memilih ciri atau bahan mainan semula

- Gunakan kekunci ◀▶▲▼ atau papan kekunci berangka (0-9) pada alat kawalan jauh untuk mula mainan semula.

#### Untuk mengakses atau menghilangkan menu

- Tekan **DISC MENU**.

**TIP:** Ciri-ciri operasi yang diterangkan di sini mungkin tidak sesuai untuk cakera tertentu. Sentiasa rujuk kepada arahan yang dibekalkan bersama cakera tersebut.

# Operasi Cakera (bersambung)

## Melihat maklumat mainan semula

La menunjukkan maklumat cakera dan status semasanya. (misalnya, nombor tajuk atau bab, masa mainan yang telah berlalu, bahasa audio/sarikata), bilangan operasi yang boleh dilakukan tanpa mengganggu mainan semula cakera.

- 1 Semasa mainan semula, tekan **DISPLAY**.  
→ Senarai maklumat cakera yang ada muncul di skrin TV.



- 2 Tekan **▲▼** untuk melihat maklumat dan tekan **OK** untuk mengakses.
- 3 Gunakan **papan kekunci berangka (0-9)** untuk menginput bilangan/masa atau tekan **▲▼** untuk membuat pilihan, kemudian tekan **OK** untuk mengesahkan.  
→ Mainan semula akan bertukar kepada masa yang dipilih atau kepada tajuk/bab/trek yang dipilih.

## Menyambung mainan semula dari titik berhenti yang terakhir

Menyambung mainan semula bagi 10 cakera terakhir boleh dilakukan, walaupun jika cakera telah dikeluarkan atau kuasa ditutup.

- 1 Masukkan salah satu daripada 10 cakera yang terakhir dimainkan.  
→ "LOADING" muncul.
- 2 Tekan **▶II (PLAY PAUSE)** dan cakera tersebut akan dimainkan semula dari titik berhenti yang terakhir.

## Untuk membatalkan mod menyambung semula.

- Di dalam mod berhenti, tekan **■ (STOP)** sekali lagi.

## Zoom masuk

Fungsi ini membolehkan anda untuk membesarkan gambar di skrin TV dan untuk menyorot gambar besar tersebut.

- 1 Semasa mainan semula, tekan **ZOOM** berulang kali untuk memilih faktor zoom yang berbeza.  
→ Gunakan kekunci **◀▶▲▼** untuk bergerak melalui imej yang dizoom.  
→ Mainan semula akan diteruskan.
- 2 Tekan **ZOOM** berulang kali untuk kembali ke saiz yang asal.

**TIP:** Ciri-ciri operasi yang diterangkan di sini mungkin tidak sesuai untuk cakera tertentu. Sentiasa rujuk kepada arahan yang dibekalkan bersama cakera tersebut.

# Operasi Cakera (bersambung)

## Menukar bahasa trek bunyi

Operasi ini bertindak hanya pada DVD yang mempunyai bahasa trek bunyi yang berbilang, anda boleh menukar bahasa yang diinginkan semasa memainkan DVD.

- Tekan **AUDIO** berulang kali untuk memilih bahasa audio yang ada.

## Untuk VCD – menukar saluran audio

- Tekan **AUDIO** berulang kali untuk memilih saluran audio yang ada, yang disediakan oleh cakera (STEREO, MONO LEFT, MONO RIGHT atau MIX MONO).

## Menukar bahasa sarikata (DVD sahaja)

Operasi ini hanya bertindak pada DVD yang mempunyai berbilang bahasa sarikata, anda boleh menukar bahasa yang diinginkan sambil memainkan DVD.

- Tekan **SUBTITLE** berulang kali untuk memilih bahasa sarikata yang berbeza.

## Kawalan Mainan Semula (PBC)(VCD sahaja)

Mainan semula PBC membolehkan anda untuk memainkan CD Video secara interaktif, mengikut menu yang dipaparkan. Fungsi ini juga boleh diakses melalui menu 'Preference Page (MUKA SURAT KEGEMARAN)' (lihat muka surat 168).

## Untuk VCD dengan ciri Kawalan Mainan Semula(PBC) (versi 2.0 sahaja)

- Apabila mainan dihentikan, tekan **DISC MENU** untuk bertukar-tukar di antara 'PBC ON' dan 'PBC OFF'
  - Jika anda memilih 'PBC ON', menu cakera (jika ada) akan muncul di TV. Gunakan ▲▼ atau papan kekunci berangka (0-9) untuk membuat pilihan mainan dan tekan **OK** untuk mengesahkan.
  - Jika anda memilih 'PBC OFF', VCD akan melangkaui menu indeks dan main semula terus dari mula.

**TIP:** Ciri-ciri operasi yang diterangkan di sini mungkin tidak sesuai untuk cakera tertentu. Sentiasa rujuk kepada arahan yang dibekalkan bersama cakera tersebut.

# Operasi Cakera (bersambung)

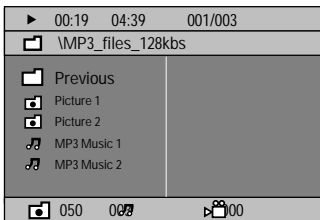
## Memainkan cakera MP3/JPEG/MPEG-4

Alat pemain ini boleh memainkan semua fail-fail MPEG-4, MP3, JPEG, VCD & SVCD pada cakera CD-R/RW yang dirakam sendiri atau CD komersial.

### PENTING!

Anda perlu membuka TV anda dan tetapkan kepada saluran Video In yang betul. (Lihat muka surat 150 "Menetapkan TV").

- 1 Masukkan cakera  
→ Masa membaca cakera mungkin melebihi 30 saat kerana kesulitan konfigurasi direktori/fail.  
→ Menu cakera muncul di skrin TV.



- 2 Jika menu utama cakera mengandungi pelbagai folder, tekan **▲▼** untuk memilih folder yang diinginkan dan tekan **OK** untuk membuka folder tersebut.
- 3 Tekan **▲▼** untuk memilih trek/fail dan tekan **OK** untuk mulakan mainan semula.  
→ Main semula untuk mula daripada fail yang dipilih hingga ke penghujung folder.

Semasa main semula, anda boleh;

- Tekan **◀◀◀ / ▶▶▶** untuk memilih trek/fail lain di dalam folder yang ada.
- Tekan dan pegang **◀◀◀ / ▶▶▶** untuk mencari ke belakang/hadapan dengan pantas trek musik.
- Untuk memilih folder lain daripada cakera yang ada, tekan **▲** untuk kembali ke menu akar, kemudian tekan **▲▼** untuk membuat pilihan anda dan tekan **OK** untuk mengesahkan.

- Tekan **REPEAT** secara berterusan untuk mengakses 'Play Mode (Mod Main)' yang berbeza.
- Tekan **⏸ (PLAY PAUSE)** untuk mengganggu mainan semula dan tekan butang yang sama sekali lagi untuk menyambung semula mainan.

## Memainkan musik MP3 dan gambar JPEG serentak

- 1 Masukkan cakera MP3 yang mengandungi musik dan gambar.  
→ Kandungan menu cakera muncul di skrin TV.
- 2 Pilih trek MP3 dan tekan **⏸ (PLAY PAUSE)** untuk mulakan mainan semula.
- 3 Semasa mainan semula musik MP3, gunakan kekunci **◀ ▶ ▲ ▼** untuk memilih folder gambar daripada menu cakera dan tekan **⏸ (PLAY PAUSE)**.  
→ Fail gambar akan dimainkan semula satu persatu sehingga penghujung folder.
- 4 Untuk berhenti mainan semula secara serentak, tekan **DISC MENU** diikuti dengan **■ (STOP)**.

### Panduan Berguna:

- Mungkin tidak boleh untuk mainkan cakera MP3/JPEG/DivX/MPEG-4 tertentu disebabkan konfigurasi dan ciri-ciri cakera tersebut atau keadaan rakaman.
- Adalah biasa untuk mengalami "loncatan" sekali-sekala semasa mendengar cakera MP3 anda.
- Adalah biasa untuk mengalami bintik-bintik sekali-sekala semasa mainan semula MPEG-4/DivX disebabkan oleh kejelasan kandungan digital yang kurang baik semasa muat turun dari internet.
- Untuk cakera berbilang sesi dengan format yang berbeza, hanya sesi pertama yang ada.

**TIP:** Ciri-ciri operasi yang diterangkan di sini mungkin tidak sesuai untuk cakera tertentu. Sentiasa rujuk kepada arahan yang dibekalkan bersama cakera tersebut.



# Operasi Cakera (bersambung)

## Memainkan cakera gambar (pertunjukan slaid)

### PENTING!

Anda perlu buka TV anda dan tetapkan kepada saluran Video In yang betul. (Lihat muka surat 150 "Menetapkan TV").

- Masukkan cakera Gambar (CD Gambar Kodak, JPEG).
  - Untuk cakera Kodak, pertunjukan slaid akan bermula.
  - Untuk cakera JPEG, menu gambar akan muncul di skrin TV. Tekan ►|| (PLAY PAUSE) untuk mulakan mainan semula.

## Fungsi Pranonton

Fungsi ini menunjukkan kandungan folder yang ada atau keseluruhan cakera.

- 1 Semasa mainan semula, tekan ■ (STOP).
  - gambar 'thumbnail' akan muncul di skrin TV.



- 2 Tekan |◀◀ / ▶▶| untuk memaparkan gambar lain pada muka surat sebelum/selepasnya.
- 3 Gunakan kekunci ◀▶▲▼ untuk menerangkan salah satu daripada gambar dan tekan OK untuk mulakan mainan semula.
- 4 Tekan **DISC MENU** untuk kembali ke menu CD Gambar.

## Zoom gambar

- 1 Semasa mainan semula, tekan **ZOOM** berulang kali untuk memilih faktor zoom yang berbeza.
- 2 Gunakan kekunci ◀▶▲▼ untuk bergerak melalui imej yang dizoom.

## Memutar/Menterbalikkan gambar

- Semasa mainan semula, gunakan kekunci ◀▶▲▼ untuk memutar/menterbalikkan gambar di skrin TV.
  - ▲ : terbalikkan gambar secara menegak
  - ▼ : terbalikkan gambar secara mendatar
  - ◀ : putarkan gambar anti pusingan jam
  - ▶ : putarkan gambar mengikut pusingan jam

## Menyokong format gambar JPEG

### Format fail:

- Sambungan fail harus '\*.JPG' dan bukan '\*.JPEG'.
- Ia akan hanya memaparkan gambar pegun standard DCF atau gambar JPEG misalnya TIFF. Ia tidak boleh memainkan semula gambar bergerak, JPEG bergerak, JPEG progresif dan format lain, atau gambar dalam format selain daripada JPEG, atau gambar yang dikaitkan dengan bunyi misalnya fail-fail AVI.
- Ia mungkin memerlukan masa yang lebih lama bagi sistem DVD memaparkan kandungan cakera di TV disebabkan oleh bilangan besar lagu/gambar yang disimpan dalam satu cakera.

**TIP:** Ciri-ciri operasi yang diterangkan di sini mungkin tidak sesuai untuk cakera tertentu. Sentiasa rujuk kepada arahan yang dibekalkan bersama cakera tersebut.

# Operasi Cakera (bersambung)

## Memainkan CD Super Audio (SACD)

Terdapat tiga jenis cakera SACD: satu lapis, dua lapis atau cakera hibrid. Cakera hibrid mengandungi kedua-dua lapisan CD Super Audio dan CD audio standard, hanya lapisan SACD yang boleh digunakan untuk mainan semula pada pemain DVD ini.

- 1 Masukan SACD.  
→ Menu cakera muncul di skrin TV.
- 2 Mainan semula akan mula secara automatik.  
→ Jika SACD terdiri daripada trek berbilang saluran dan stereo, trek berbilang saluran akan mempunyai keutamaan untuk mainana semula.  
→ Untuk mainan semula trek stereo, gunakan kekunci ▲▼ untuk membuat pilihan anda daripada menu cakera, kemudian tekan ►II (PLAY PAUSE) untuk mulakan mainan semula.

### Panduan Berguna:

- Anda tidak dapat memprogram trek cakera SACD.

## Memainkan cakera DivX

Sistem DVD ini menyokong mainan semula tayangan gambar DivX yang anda muat turun daripada komputer kepada CD-R/RW (lihat muka surat 163 untuk maklumat lanjut).

- 1 Masukkan cakera DivX.
- 2 Jika tayangan gambar DivX mengandungi sari kata luar, menu sari kata akan muncul di TV untuk dipilih.
- 3 Dalam kes ini. Menekan **SUBTITLE** pada alat kawalan jauh akan membuka atau menutup paparan sari kata.
- 3 Tekan ►II (PLAY PAUSE) memulakan mainan semula.
- Jika sari kata berbilang bahasa telah tersedia pada cakera DivX, anda boleh menekan **SUBTITLE** untuk menukar bahasa sari kata semasa memainkannya.

### Panduan Berguna:

- Fail-fail sarakata dengan sambungan nama fail berikut (.srt, .smi, .sub, .ssa, .ass) disokong tetapi tidak muncul pada menu kemudi fail.
- Nama fail sari kata perlu sama dengan nama fail tayangan gambar.
- Sari kata hanya boleh dipaparkan sehingga 35 huruf paling maksimum.

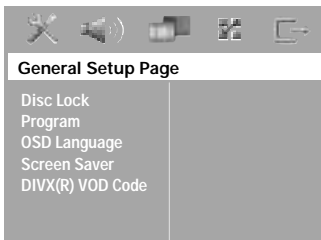
**TIP:** Ciri-ciri operasi yang diterangkan di sini mungkin tidak sesuai untuk cakera tertentu. Sentiasa rujuk kepada arahan yang dibekalkan bersama cakera tersebut.

# Pilihan Menu Penetapan DVD

Sistem DVD ini memberi dua pilihan Menu Sistem, Rangkaian dan Cakera. Dalam Menu Sistem Cakera, anda boleh sesuaikan sistem DVD supaya ia mengikut kehendak tertentu anda.

## Mengakses Muka Penetapan Umum

- 1 Dalam mod cakera, tekan **SETUP MENU**.
- 2 Tekan ◀▶ untuk memilih ikon 'General Setup Page' (Muka Surat Penetapan Umum).
- 3 Tekan **OK** untuk mengesahkan.



## Mengunci/Membuka kunci cakera untuk tontonan

Tidak semua cakera dinilai atau dikod oleh pembuat cakera. Anda boleh mengelakkan cakera tertentu daripada dimainkan dengan mengunci cakera tersebut. Sehingga 40 cakera boleh dikunci.

- 1 Di dalam 'General Setup Page' (Muka Surat Penetapan Umum), tekan ▲▼ untuk menyerlahkan { **Disc Lock** } (Kunci Cakera), kemudian tekan ▶.

### { **Lock** } (Kunci)

Pilih ini untuk menghalang mainan semula cakera yang ada. Akses selanjutnya kepada cakera yang dikunci memerlukan kata laluan enam angka. Kata laluan sedia ada ialah '136900' (lihat muka surat 169 "Menukar kata laluan").

### { **Unlock** } (Buka Kunci)

Pilih ini untuk membuka kunci cakera dan benarkan mainan semula pada masa hadapan.

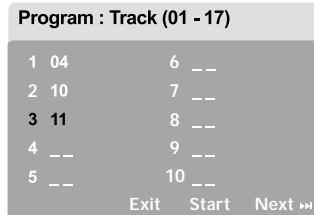
- 2 Tekan ◀▶ untuk memilih satu penetapan dan tekan **OK** untuk mengesahkan.

## Memprogram trek cakera (bukan untuk CD Gambar/MP3/SACD)

Anda boleh mainkan kandungan cakera mengikut urutan yang diinginkan dengan memprogram trek untuk dimainkan.

- 1 Tekan **PROGRAM** pada alat kawalan jauh. **ATAU**  
Di 'General Setup Page' (Muka Surat Penetapan Umum), tekan ▲▼ untuk menyerlahkan { **Program** }, kemudian tekan ▶ untuk memilih { **Input Menu** }.

- 2 Tekan **OK** untuk mengesahkan.



## Untuk mengisi trek/bab kegemaran anda

- 3 Gunakan papan kekunci berangka (0-9) untuk memasukkan nombor trek/bab yang sah.
- 4 Gunakan kekunci ◀▶▲▼ untuk menggerakkan kursor ke posisi yang selanjutnya.  
→ Jika nombor trek lebih daripada sepuluh, tekan ▶▶ untuk membuka muka surat selanjutnya dan terus memprogram atau, → Gunakan kekunci ◀▶▲▼ untuk menyerlahkan { **Next** } di menu program, kemudian tekan **OK**.
- 5 Ulangi langkah 3-4 untuk mengisi nombor trek/bab lain.

**TIP:** Pilihan yang bergaris adalah penetapan kilang yang sedia ada.  
Untuk kembali ke menu sebelumnya, tekan ◀. Untuk menghilangkan menu tersebut, tekan **SETUP MENU**.

# Pilihan Menu Penetapan DVD (bersambung)

Jika anda ingin memadam sesuatu trek

- Gunakan kekunci ◀ ▶ ▲ ▼ untuk menggerakkan kursor ke trek yang ingin dipadam.
- Tekan **OK** untuk memadam trek ini daripada menu program.

**Untuk memulakan mainan semula program**

- Gunakan kekunci ◀ ▶ ▲ ▼ untuk menyerlahkan { **Start** } di menu program, kemudian tekan **OK**.  
→ Mainan semula akan bermula dengan trek yang dipilih mengikut urutan yang diprogram.

**Untuk keluar dari mainan semula program**

- Gunakan kekunci ◀ ▶ ▲ ▼ untuk menyerlahkan { **Exit** } di menu program, kemudian tekan **OK**.

## Bahasa OSD

Menu ini mengandungi pelbagai pilihan bahasa untuk bahasa paparan di skrin. Untuk butir-butir lanjut, lihat muka surat 153.

## Penjimat Skrin – buka/tutup

Penjimat skrin akan membantu untuk mengelakkan peranti paparan TV daripada rosak.

- Di 'General Setup Page' (Muka Surat Penetapan Umum), tekan ▲ ▼ untuk menyerlahkan { **Screen Saver** } (Penjimat Skrin), kemudian tekan ▶.  
{ **On** } (Buka)  
Pilih ini jika anda ingin menutup skrin TV apabila mainan dihentikan atau diberhentikan seketika untuk lebih dari 15 minit.  
{ **Off** } (Tutup)  
Pilih ini untuk menyahboleh fungsi penjimat skrin.
- Tekan ▲ ▼ untuk memilih sesuatu penetapan dan tekan **OK** untuk mengesahkan.

**TIP:** Pilihan yang bergaris adalah penetapan kilang yang sedia ada.  
Untuk kembali ke menu sebelumnya, tekan ◀. Untuk menghilangkan menu tersebut, tekan **SETUP MENU**.

## Kod pendaftaran DivX® VOD

Philips memberi anda kod pendaftaran DivX® VOD (Video Atas Permintaan) yang membolehkan anda untuk menyewa dan membeli video menggunakan perkhidmatan DivX® VOD. Untuk maklumat lanjut, sila kunjungi [www.divx.com/vod](http://www.divx.com/vod).

- Di dalam 'General Setup Page' (Muka Surat Penetapan Umum), tekan ▲ ▼ untuk mencerahkan { **DIVX® VOD Code** }, kemudian tekan ▶.  
→ Kod pendaftaran akan muncul.
- Tekan **OK** untuk keluar.
- Gunakan kod pendaftaran untuk membeli atau menyewa video daripada perkhidmatan DivX® VOD [www.divx.com/vod](http://www.divx.com/vod). Ikut arahan tersebut dan muat turun video kepada CD-R/RW untuk mainan semula pada sistem DVD ini.

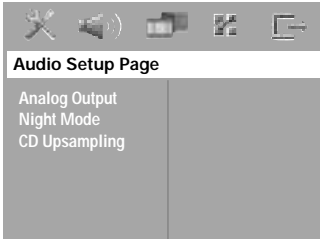
*Panduan Berguna:*

– Semua video yang dimuat turun dari DivX® VOD hanya boleh dimainkan semula pada sistem DVD ini.

# Pilihan Menu Penetapan DVD (bersambung)

## Mengakses Muka Penetapan Audio

- 1 Dalam mod cakera, tekan **SETUP MENU**.
- 2 Tekan ◀▶ untuk memilih ikon 'Audio Setup Page' (Muka Surat Penetapan Audio).
- 3 Tekan **OK** untuk mengesahkan.



## Menetapkan output analog

Tetapkan Output Analog supaya sepadan dengan keupayaan mainan semula sistem panggung dalam rumah DVD anda. Fungsi ini juga boleh diakses melalui butang **SURR** pada alat kawalan jauh.

- 1 Di 'Audio Setup Page' (Muka Surat Penetapan Audio), tekan ▲▼ untuk menyerlahkan { **Analog Output** } (Output Analog), kemudian tekan ▶.  
{ **Stereo** }  
Pilih ini untuk menukar output saluran kepada stereo yang menghantar bunyi dari dua speaker hadapan dan subwoofer sahaja.  
{ **Berbilang Saluran** }  
Pilih ini untuk membolehkan output Berbilang saluran.
- 2 Tekan ▲▼ untuk memilih satu penetapan dan tekan **OK** untuk mengesahkan.

*Panduan Berguna:*

- *Tiada ciri ini untuk mainan semula SACD.*

**TIP:** Pilihan yang bergaris adalah penetapan kilang yang sedia ada.

Untuk kembali ke menu sebelumnya, tekan ◀. Untuk menghilangkan menu tersebut, tekan **SETUP MENU**.

## Mod Malam – buka/tutup

Apabila diaktifkan mod malam, output volum tinggi diperlahankan dan output volum rendah dibawa ke atas, ke paras yang boleh didengar (hanya DVD). Ia berguna untuk menonton tayangan gambar penuh aksi kegemaran anda tanpa mengganggu yang lain pada waktu malam.

- 1 Di 'Audio Setup Page' (Muka Surat Penetapan Audio), tekan ▲▼ untuk menyerlahkan { **Night Mode** } (Mod Malam), kemudian tekan ▶.

{ **On** } (Buka)

Pilih ini untuk menghilangkan volum. Ciri ini hanya ada untuk tayangan gambar dengan mod Dolby Digital.

{ **Off** } (Tutup)

Pilih ini apabila anda ingin menikmati bunyi sekeliling dengan julat dinamik yang penuh.

- 2 Tekan ▲▼ untuk memilih satu penetapan dan tekan **OK** untuk mengesahkan.

## CD Upsampling

Ciri ini membolehkan anda untuk menukar CD musik anda kepada kadar sampel yang lebih tinggi menggunakan pemprosesan isyarat digital yang canggih untuk kualiti bunyi yang lebih baik.

**Jika anda telah mengaktifkan upsampling, sistem ini akan secara automatik menukar kepada mod stereo.**

- 1 Dalam 'Audio Setup Page' (Muka Surat Penetapan Audio), tekan ▲▼ untuk mencerahkan { **CD Upsampling** }, kemudian tekan ▶.

{ **Off** } (Tutup)

Pilih ini untuk menyahboleh CD-upsampling.

{ **88.2 kHz (X2)** }

Pilih ini untuk menukar kadar sampel CD sebanyak dua kali lebih tinggi daripada yang asal.

- 2 Tekan ▲▼ untuk memilih satu penetapan dan tekan **OK** untuk mengesahkan.

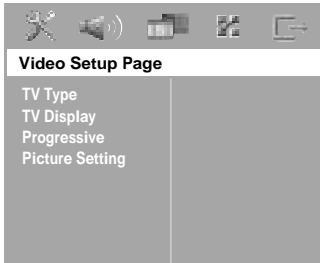
*Panduan Berguna:*

- *Jika anda menekan butang SURR pada alat kawalan jauh untuk memilih mod "Berbilang Saluran", ia akan menyahboleh ciri "upsampling" CD.*

# Pilihan Menu Penetapan DVD (bersambung)

## Mengakses Muka Penetapan Video

- 1 Tekan **DISC**, kemudian **SETUP MENU** pada alat kawalan jauh.
- 2 Tekan ◀ ▶ untuk memilih ikon 'Video Setup Page' (Muka Surat Penetapan Video).
- 3 Tekan **OK** untuk mengesahkan.



### Jenis TV

Menu ini mengandungi pilihan untuk memilih sistem warna yang sepadan dengan TV yang disambungkan. Untuk keterangan lanjut, lihat muka surat 152.

### Paparan TV

Menu ini mengandungi pilihan untuk menetapkan nisbah aspek sistem DVD mengikut TV yang disambungkan. Untuk keterangan lanjut, lihat muka surat 152.

### Ciri Progresif – buka/tutup

Di dalam mod skan progresif, anda boleh menikmati gambar berkualiti tinggi dengan kurang kerlipan. Ia hanya bertindak apabila anda telah menyambungkan soket Y Pb Pr sistem DVD ke TV anda yang menyokong input video progresif. Jika tidak, imej mungkin tidak kelihatan atau terganggu. Untuk penetapan skan progresif yang sempurna, lihat muka surat 150–151.

### PENTING!

**Sebelum membolehkan ciri skan progresif, anda mesti memastikan:**

- 1) BukaTV skan progresif anda. (lihat panduan TV anda).
- 2) Anda telah menyambungkan sistem DVD kepada TV anda menggunakan Y Pb Pr (lihat muka surat 144).

- 1 Di 'Video Setup Page' (Muka Surat Penetapan Video), tekan ▲ ▼ untuk menyerlahkan { **Progressive** }, (Progresif), kemudian tekan ▶.  
{ **Off** } (Tutup)  
Pilih ini untuk menyahbolehkan ciri skan progresif.  
{ **On** } (Buka)  
Pilih ini untuk membolehkan ciri skan progresif.
- 2 Tekan ◀ ▶ untuk memilih satu penetapan dan tekan **OK** untuk mengesahkan.  
→ Ikuti arahan yang ditunjukkan pada TV untuk mengesahkan pilihan (jika ada).  
→ Jika skrin tiada gambar/dengan gangguan muncul, tunggu selama 15 saat bagi pemulihan secara automatik.

**TIP:** Pilihan yang bergaris adalah penetapan kilang yang sedia ada.  
Untuk kembali ke menu sebelumnya, tekan ◀. Untuk menghilangkan menu tersebut, tekan **SETUP MENU**.

# Pilihan Menu Penetapan DVD (bersambung)

## Penetapan Gambar

Sistem DVD ini memberi tiga set pratetap penetapan warna gambar dan satu penetapan peribadi yang boleh ditetapkan oleh anda sendiri.

- 1 Di 'Video Setup Page' (Muka Surat Penetapan Video), tekan ▲▼ untuk menyerlahkan { **Picture Setting** } (Penetapan Gambar), kemudian tekan ►.

{ **Standard** } (Piawan)

Pilih ini untuk penetapan warna yang asli.

{ **Bright** } (Cerah)

Pilih ini untuk penetapan warna yang ceria.

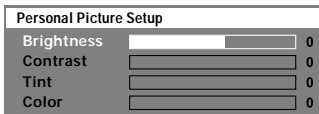
{ **Soft** } (Lembut)

Pilih ini untuk penetapan warna yang hangat.

{ **Personal** } (Peribadi)

Pilih ini untuk menyesuaikan warna gambar mengikut selera anda dengan melaras kecerahan, kejelasan, seri warna dan warna (kepekatan).

- 2 Tekan ▲▼ untuk memilih satu penetapan dan tekan **OK** untuk mengesahkan.
- 3 Jika anda memilih { **Personal** } (Peribadi), kemudian terus ke langkah 4-7.  
→ Menu 'Personal Picture Setup' (Penetapan Gambar Peribadi) muncul.



- 4 Tekan ▲▼ untuk menyerlahkan salah satu daripada pilihan berikut.

{ **Brightness** } (Kecerahan)

Meningkatkan nilainya akan mencerahkan lagi gambar atau sebaliknya. Pilih sifar (0) untuk penetapan biasa.

{ **Contrast** } (Kejelasan)

Meningkatkan nilainya akan menajamkan gambar atau sebaliknya. Pilih sifar (0) untuk mengimbangi kejelasannya.

{ **Tint** } (Seri Warna)

Meningkatkan nilainya akan menggelapkan gambar atau sebaliknya. Pilih sifar (0) untuk penetapan biasa.

{ **Colour** } (Warna)

Meningkatkan nilainya akan meningkatkan warna di dalam gambar anda atau sebaliknya. Pilih sifar (0) untuk mengimbangi warnanya.

- 5 Tekan ◀▶ untuk melaras penetapan yang paling sesuai dengan kehendak anda.
- 6 Ulangi langkah 4-5 untuk melaras ciri-ciri warna yang lain.
- 7 Tekan **OK** untuk mengesahkan.

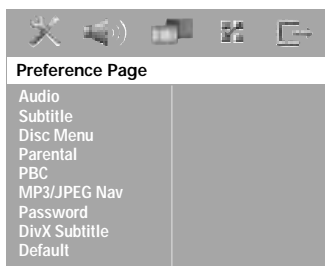
**TIP:** Pilihan yang bergaris adalah penetapan kilang yang sedia ada.

Untuk kembali ke menu sebelumnya, tekan ◀. Untuk menghilangkan menu tersebut, tekan **SETUP MENU**.

# Pilihan Menu Penetapan DVD (bersambung)

## Mengakses Muka Keutamaan

- 1 Tekan **■** sebanyak dua kali untuk menghentikan mainan semula (jika ada), kemudian tekan **SETUP MENU**.
- 2 Tekan **◀ ▶** untuk memilih ikon 'Preference Page' (Muka Surat Kegemaran).
- 3 Tekan **OK** untuk mengesahkan.



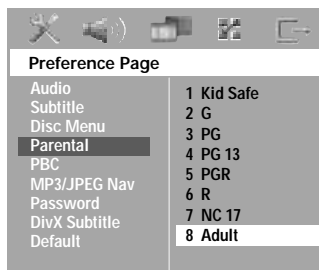
## Menu Audio, Sarikata, Cakera

Menu-menu ini mengandungi pelbagai pilihan bahasa untuk menu audio, sarikata dan cakera yang boleh dirakam pada DVD. Untuk keterangan lanjut, lihat muka surat 153.

## Membataskan mainan semula oleh Kawalan Ibumapa

Sesetengah DVD mungkin mempunyai paras kawalan ibumapa yang diberikan kepada cakera yang lengkap atau kepada adegan tertentu pada cakera. Ciri ini membolehkan anda menetapkan paras batasan mainan semula.

- 1 Di 'Preference Page' (Muka Surat Kegemaran), tekan **▲ ▼** untuk menyerlahkan { **Parental** }, (Ibumapa), kemudian tekan **▶**.



- 2 Tekan **▲ ▼** untuk menyerlahkan paras penilaian untuk cakera yang dimasukkan dan tekan **OK**.
- 3 Gunakan **papan kekunci berangka (0-9)** untuk mengisi kata laluan enam angka (lihat muka surat 169 "Menukar kata laluan").  
→ DVD yang mempunyai penilaian melebihi paras yang telah dipilih oleh anda tidak akan dimainkan kecuali anda memasukkan kata laluan enam angka.

**TIP:** Pilihan yang bergaris adalah penetapan kilang yang sedia ada.  
Untuk kembali ke menu sebelumnya, tekan **◀**. Untuk menghilangkan menu tersebut, tekan **SETUP MENU**.



# Pilihan Menu Penetapan DVD (bersambung)

## Penerangan mengenai penilaian

### **1KID SAFE – 2 G**

– Penonton Umum; disarankan sebagai boleh diterima oleh penonton dari semua peringkat usia.

### **3 PG**

– Panduan Ibumama disarankan.

### **4 PG13**

– Bahan tidak sesuai untuk kanak-kanak di bawah usia 13.

### **5 PGR – 6 R**

– Panduan Ibumama – Terbatas; disarankan ibumama membataskan kanak-kanak di bawah 17 daripada menonton atau membenarkan mereka menonton hanya dengan penyeliaan ibumama atau penjaga dewasa.

### **7 NC-17**

– Tiada kanak-kanak di bawah usia 17; tidak disarankan untuk tontonan kanak-kanak di bawah usia 17.

### **8 ADULT (DEWASA)**

– Bahan untuk orang dewasa; harus ditonton oleh orang dewasa sahaja disebabkan bahan seks bergrafik, ganas atau bahasa.

#### *Panduan Berguna:*

- VCD, SVCD, CD tidak mempunyai tanda paras, oleh itu kawalan ibumama tidak mempunyai kesan ke atas cakera jenis ini. Ini juga digunapakai untuk kebanyakan DVD haram.
- Sesetengah DVD tidak dikod dengan penilaian walaupun penilaian filem tersebut mungkin dicetak di atas penutup Cakera. Ciri paras penilaian tidak menghalang mainan Cakera seperti ini.

## **PBC**

PBC (Kawalan Mainan Semula) membenarkan anda untuk memainkan CD Video secara interaktif, mengikut menu di paparan. Ciri ini hanya ada pada CD Video 2.0 dengan ciri kawalan mainan semula (PBC).

- 1 Di 'Preference Page' (Muka Surat Kegemaran), tekan ▲ ▼ untuk menyerlahkan { **PBC** }, kemudian tekan ►.

{ **On** } { Buka }

Pilih ini jika anda ingin memaparkan menu indeks sebaik saja anda memasukkan VCD.

{ **Off** } { Tutup }

Pilih ini untuk melangkau menu indeks dan mula mainan semula secara langsung.

- 2 Tekan ▲ ▼ untuk memilih penetapan dan tekan **OK** untuk mengesahkan.

## **Menu MP3/JPEG – buka/tutup**

Navigator MP3/JPEG hanya boleh ditetapkan jika cakera tersebut dirakam dengan menu. Ia membenarkan anda untuk memilih menu paparan yang berbeza bagi pengemudian mudah.

- 1 Di 'Preference Page' (Muka Surat Kegemaran), tekan ▲ ▼ untuk menyerlahkan { **MP3/JPEG NAV** }, kemudian tekan ►.

{ **Without Menu** } (Tanap Menu)

Pilih ini untuk memaparkan semua fail yang mengandungi CD Gambar/MP3.

{ **With Menu** }

Pilih ini hanya untuk memaparkan menu folder CD Gambar/MP3.

- 2 Tekan ▲ ▼ untuk memilih penetapan dan tekan **OK** untuk mengesahkan.

**TIP:** Pilihan yang bergaris adalah penetapan kilang yang sedia ada.

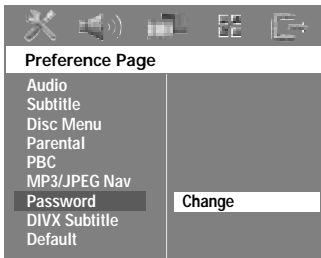
Untuk kembali ke menu sebelumnya, tekan ◀. Untuk menghilangkan menu tersebut, tekan **SETUP MENU**.

# Pilihan Menu Penetapan DVD (bersambung)

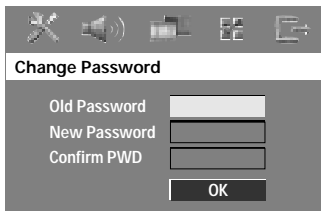
## Menukar Kata Laluan

Kata laluan yang sama digunakan untuk Kawalan Ibu-bapa dan Kunci Cakera. Isikan kata laluan enam angka untuk memainkan cakera terlarang atau jika kata laluan diminta. Kata laluan sedia ada ialah 136900.

- 1 Di 'Preference Page' (Muka Surat Kegemaran), tekan ▲▼ untuk menyerlahkan { **Password** } (Kata Laluan), kemudian tekan ► untuk memilih { **Change** } (Tukar).



- 2 Tekan **OK** untuk memasuki 'Password Change' (Muka Surat Tukar Kata Laluan).



- 3 Gunakan **papan kekunci berangka (0-9)** untuk mengisi kata laluan enam angka lama anda.  
→ Jika melakukan ini buat kali pertama, isikan '136900'.  
→ Jika anda terlupakan kata laluan enam angka lama anda, isikan '136900'.
- 4 Isikan kata laluan enam angka yang baru.
- 5 Isikan kata laluan enam angka yang baru buat kali kedua untuk mengesahkan.  
→ Kata laluan enam angka yang baru akan mula bertindak.
- 6 Tekan **OK** untuk mengesahkan.

## Menetapkan fon Sarikata DivX

Anda boleh menetapkan jenis fon yang menyokong sari kata DivX yang direkodkan.

- 1 Dalam 'Preference Page' (Muka Surat Kegemaran), tekan ▲▼ untuk mencerahkan { **DIVX Subtitle** }, kemudian tekan ►.

{ **Standard** },

Satu senarai fon sarikata Bahasa Inggeris disediakan oleh Pemain DVD ini.

{ **Others** },

Pilih ini untuk memaparkan fon sarikata yang lain.

- 2 Tekan ▲▼ untuk memilih satu penetapan, kemudian tekan **OK** untuk mengesahkan pilihan anda.

## Mengekalkan semula penetapan asal

Menetapkan fungsi DEFAULT akan menetapkan semula semua pilihan dan penetapan peribadi anda ke 'default' kilang, kecuali katalaluan anda bagi Kawalan Ibu-bapa dan Kunci Cakera.

- 1 Di 'Preference Page' (Muka Surat Kegemaran), tekan ▲▼ untuk menyerlahkan { **Default** }, kemudian tekan ► untuk memilih { **Reset** }.

- 2 Tekan **OK** untuk mengesahkan.  
→ Semua penetapan sekarang akan ditetapkan semula kepada 'default' kilang.

**TIP:** Pilihan yang bergaris adalah penetapan kilang yang sedia ada. Untuk kembali ke menu sebelumnya, tekan ◀. Untuk menghilangkan menu tersebut, tekan **SETUP MENU**.

# Operasi Penala

## Menala ke stesyen radio

- 1 Tekan butang **SOURCE** sehingga "**TUNER FM**" muncul di panel paparan.
- 2 Tekan **▲▼** dengan pantas pada alat kawalan jauh.  
→ Panel paparan akan menunjukkan "**SEARCH**" sehingga stesen radio dengan kekuatan isyarat yang mencukupi ditemui.
- 3 Ulangi langkah 2 jika perlu sehingga anda menemui stesen radio yang diinginkan.
- 4 Untuk menala stesyen yang lemah, tekan **◀◀ / ▶▶** dengan pantas dan berulang kali sehingga penerimaan yang optima ditemui.
- Jika penerimaan stesen FM lemah, tekan **AUDIO** untuk menukar mod FM daripada stereo ke mono.

## Pratetap stesyen radio

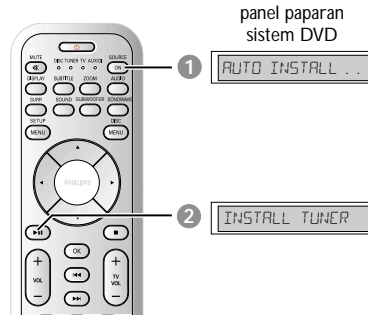
Anda boleh menyimpan sehingga 40 stesyen radio FM yang telah ditetapkan lebih awal di dalam memori.

*Panduan Berguna:*

- Sistem ini akan keluar daripada mod pratetap jika tiada butang ditekan dalam masa 20 saat.
- Jika tiada frekuensi yang sah dikesan semasa Pasang Palam dan Main, "**CHECK ANTENNA**" (**PERIKSA ANTENA**) akan muncul.

## Menggunakan Pasang Palam dan Main

Pasang Palam dan Main membenarkan anda untuk menyimpan semua stesyen radio yang ada secara automatik.

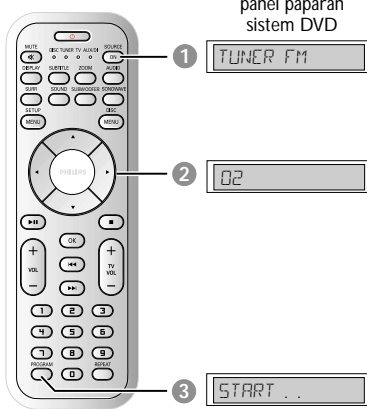


- 1 Untuk penetapan kali pertama, tekan **SOURCE (SUMBER)** untuk memilih mod **TUNER**.  
→ "**AUTO INSTALL PRESS PLAY**" akan muncul.
- 2 Tekan **▶II (PLAY PAUSE)** sehingga "**INSTALL TUNER...**" muncul di panel paparan.  
→ Semua stesen radio yang ada dengan kekuatan isyarat yang kuat akan disimpan secara automatik.  
→ Sebaik saja selesai, stesyen radio yang paling akhir ditala akan dimainkan.

# Operasi Penala (bersambung)

## Pratetap secara automatik

Gunakan pratetap automatik untuk menyimpan atau menyimpan semula semua stesen radio pratetap.



- 1 Tekan butang **SOURCE** sehingga "TUNER FM" muncul di panel paparan.
- 2 Tekan ◀ ▶ atau gunakan **papan kekunci berangka (0-9)** untuk memilih nombor pratetap untuk mula.
- 3 Tekan dan pegang **PROGRAM** sehingga "AUTO" muncul.  
→ Jika stesyen radio disimpan di dalam salah satu pratetap yang awal, stesyen radio yang sama tidak akan disimpan di bawah nombor pratetap yang lain.  
→ Jika tiada nombor pratetap dipilih, pratetap automatik akan mula dari pratetap (1) dan semua pratetap sebelumnya akan dipadam.

## Pratetap secara manual

Gunakan pratetap manual untuk menyimpan stesen radio kegemaran anda sahaja.

- 1 Talakan stesyen radio yang diinginkan (lihat "Menala ke stesyen radio").
- 2 Tekan **PROGRAM**.
- 3 Tekan ◀ ▶ untuk memilih nombor pratetap yang anda inginkan untuk menyimpan stesen radio semasa.
- 4 Tekan **PROGRAM** sekali lagi untuk menyimpannya.

## Memilih stesyen radio pratetap

- Gunakan ◀ ▶ pada alat kawalan jauh untuk memilih nombor pra tetap (atau gunakan papan kekunci huruf angka).  
→ Nombor pratetap diikuti dengan frekuensi radio akan muncul.

## Memadam stesen radio pra tetap

- 1 Dalam mod penalaan, tekan ◀ ▶ pada alat kawalan jauh untuk memilih stesen radio pra tetap.
- 2 Tekan dan pegang **■** sehingga "PRESET DELETED" muncul.  
→ Stesen radio terus main tetapi telah dipadam daripada senarai pratetap.

## Menukar grid penalaan *(tidak ada untuk semua versi)*

Di sesetengah negara, langkah frekuensi di antara saluran berhampiran di dalam jalur MW/FM ialah 9 kHz/50 kHz (10 kHz/100 kHz di sesetengah kawasan). Langkah frekuensi pratetap di kilang ialah 9 kHz/50 kHz.

### PENTING!

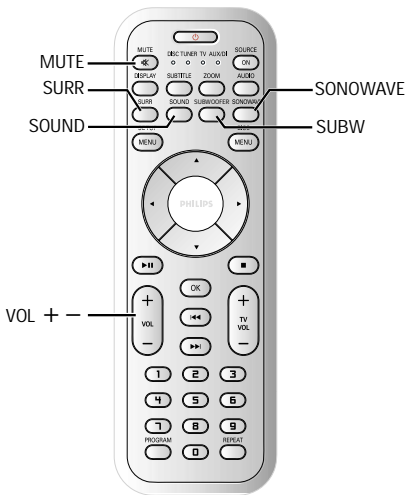
**Menukar grid penalaan akan memadam semua stesyen radio pratetap yang disimpan sebelum ini.**

- 1 Tekan **SOURCE** untuk memilih "TUNER FM".
- 2 Tekan **STANBY ON** untuk menukar daripada DVD sistem kepada mod sedia Eco Power.
- 3 Tekan **STANBY ON** sekali lagi untuk membuka sistem DVD dan pegang ke bawah butang ▶▶ di panel hadapan.  
→ Paparan akan menunjukkan "GRID 9" atau "GRID 10".

### Panduan Berguna:

– GRID 9 dan GRID 10 menandakan bahawa grid penalaan adalah mengikut 50 kHz dan 100 kHz.

# Kawalan Bunyi dan Volum



## Pelarasan speaker (Sistem Unjuran Gelombang Bunyi [SonoWave])

Anda boleh melaras penetapan sistem Unjuran Gelombang Bunyi (SonoWave) mengikut sekitaran bilik anda dan penetapan bagi prestasi optimum.

**PENTING!**  
Sistem Unjuran Gelombang Bunyi (SonoWave) mesti diletakkan pada jarak yang sama dari TV.

- 1 Tekan **SONOWAVE** pada alat kawalan jauh.  
→ Terdapat tiga parameter untuk melaras sistem Unjuran Gelombang Bunyi (SonoWave): "ROOM ACOUSTICS", "SPEAKER DISTANCE" dan "LISTENING POSITION".
- 2 Gunakan kekunci ▲▼ untuk memilih salah satu pilihan dan tekan **OK** untuk melaras penetapan tersebut.

### { ROOM ACOUSTICS } (AKUSTIK BILIK)

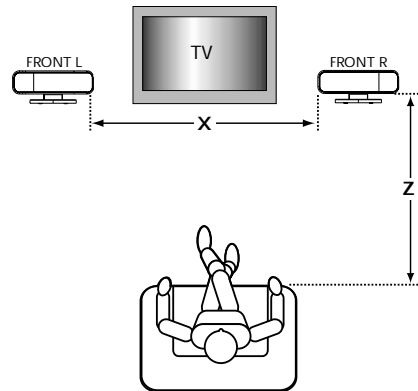
- Gunakan kekunci ▲▼ untuk memilih keadaan bilik dan tekan **OK** untuk mengesahkan.  
→ "HARD" untuk dinding konkrit/kaca  
→ "SOFT" untuk dinding kayu

### { SPEAKER DISTANCE } (JARAK SPEAKER)

- Gunakan kekunci ▲▼ untuk memilih jarak (rujuk kepada "X" di rajah di bawah) di antara dua Sistem Unjuran Gelombang Bunyi (SonoWave) dan tekan **OK** untuk mengesahkan.  
→ "NEAR" - "X" adalah kurang dari 1m  
→ "DEFAULT" - "X" di antara 1m hingga 2.5m  
→ "FAR" - "X" adalah lebih dari 2.5m.

### { LISTENING POSITION } (POSISI MENDENGAR)

- Gunakan kekunci ▲▼ untuk memilih jarak (rujuk kepada "Z" di dalam rajah di bawah) dari posisi mendengar dan tekan **OK** untuk mengesahkan.  
→ "NEAR" - "Z" adalah kurang dari 1.5m  
→ "DEFAULT" - "Z" adalah di antara 1.5m hingga 2.5m  
→ "FAR" - "Z" adalah lebih dari 2.5m



- 3 Tekan **SONOWAVE** sekali lagi untuk keluar dari penetapan tersebut atau ia akan keluar secara automatik jika anda tidak menekan sebarang butang dalam masa 10 saat.

# Kawalan Bunyi dan Volum (bersambung)

## Pelarasan subwoofer AV

Anda boleh melaras paras output subwoofer AV untuk meningkatkan output bass.

- 1 Mulakan main cakera musik yang mempunyai banyak bunyi mini bass, kemudian tekan **SUBWOOFER** pada alat kawalan jauh.
- 2 Tekan **VOL + / -** untuk memilih paras bass yang diinginkan.  
→ Jika kawalan volum tidak digunakan dalam masa lima saat, ia akan menyambung semula fungsi kawalan volum yang biasa.

## Memilih bunyi sekeliling

- Tekan **SURR (SURROUND)** untuk memilih: Berbilang Saluran atau STEREO  
→ Adanya pelbagai mod bunyi sekeliling bergantung kepada bilangan speaker yang digunakan dan bunyi yang ada pada cakera.  
→ Speaker tengah dan sekeliling bertindak hanya di dalam mod sekeliling Berbilang saluran.  
Adanya mod output bagi Berbilang saluran termasuk: Dolby Digital, DTS (Digital Theatre Systems) Surround and Dolby Pro Logic II.  
→ Penyiaran stereo atau rakaman akan menghasilkan sedikit kesan saluran sekeliling apabila dimainkan di dalam mod sekeliling. Walau bagaimanapun, sumber mono (bunyi satu saluran) tidak akan menghasilkan sebarang bunyi dari speaker sekeliling.

*Panduan Berguna:*

- Anda tidak boleh memilih mod bunyi surround jika menu penetapan sistem dibuka.

## Memilih kesan bunyi digital

Pilih kesan bunyi digital pratetap yang sepadan dengan kandungan cakera anda atau yang mengoptimalkan bunyi gaya musik yang sedang dimainkan oleh anda.

- Tekan **SOUND** pada alat kawalan jauh.

Apabila memainkan cakera tayangan gambar atau di dalam mod TV, anda boleh memilih: CONCERT, DRAMA, ACTION atau SCI-FI.

Apabila memainkan cakera musik atau semasa di dalam mod TUNER atau AUX/DI, anda boleh memilih: ROCK, DIGITAL, CLASSIC atau JAZZ.

*Panduan Berguna:*

- Untuk output bunyi yang rata, pilih CONCERT atau CLASSIC.

## Kawalan Volum

- Laraskan kawalan **VOLUME** (atau tekan **VOL + / -** pada alat kawalan jauh) untuk meningkatkan atau mengurangkan paras volum.  
→ "**VOL MIN**" ialah paras minimum volum dan "**VOL MAX**" ialah paras maksimum volum.

### Untuk menutup volum buat sementara

- Tekan **MUTE** di alat kawalan jauh  
→ Mainan semula akan diteruskan tanpa bunyi dan "**MUTE**" muncul.  
→ Untuk megekalkan volum semula, tekan **MUTE** sekali lagi atau tingkatkan paras volum.

# Fungsi Lain

## Menetapkan pemasa Tidur

Pemasa tidur membolehkan sistem untuk menukar kepada mod sedia Eco Power secara automatik pada masa pratetap.

- 1 Tekan dan pegang **OK** pada alat kawalan jauh sehingga "SLEEP XX" muncul pada panel paparan (XX = 15, 30, 45, 60 atau OFF).
- 2 Untuk memilih nilai pemasa tidur yang berikutnya, terus menekan butang **OK** semasa berada di dalam mod pemasa tidur sehingga ia mencapai masa tutup pra tetap yang diinginkan.  
→ 'SLEEP' akan muncul di panel paparan, kecuali jika "OFF" dipilih.  
→ Sebelum sistem menukar kepada mod sedia Eco Power, kiraan 10 saat dipaparkan.  
"SLEEP 10" → "SLEEP 9".... →  
"SLEEP 1" → "SLEEP"

### Untuk membatalkan pemasa tidur

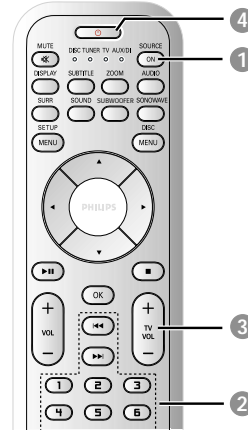
- Tekan **OK** berulang kali sehingga "OFF" muncul atau tekan butang **STANDBY ON** (⏻).

## Memalapkan skrin paparan sistem

Di dalam sebarang mod aktif, tekan **DISPLAY** pada alat kawalan jauh untuk memilih kecerahan yang diinginkan:

- DIM 1 : 70% kecerahan
- DIM 2 : 50% kecerahan
- DIM 3 : 25% kecerahan
- DIM OFF : kecerahan biasa

## Menggunakan alat kawalan jauh untuk menggunakan televisyen 'Philips'.



- 1 Tekan kawalan **SOURCE** sehingga "TV" muncul di panel paparan.
- 2 Tekan **◀◀ / ▶▶** atau gunakan **papan kekunci berangka (0-9)** untuk memilih saluran TV.
- 3 Tekan **TV VOL +/-** untuk melaras paras volum TV.
- 4 Tekan **⏻** untuk memadam TV anda.

# Spesifikasi

## BAHAGIAN AMPLIFIER

Jumlah Kuasa output	6600W PMPO 550 W RMS
Tindak Balas Frekuensi	20 Hz – 6 kHz / –3 dB
Nisbah Isyarat-ke-Bunyi	
Bising	> 65 dB (CCIR)
Sensitiviti Input	
- AUX In	1000 mV
- DIGITAL In	1 Vpp

## BAHAGIAN PENALA

Kadar Penalaan	FM 87.5 – 108 MHz (100 kHz)
Sensitiviti Pelenyapan 26 dB	FM 20 dB
Nisbah Penolakan Imej	FM 25 dB
Nisbah Penolakan IF	FM 60 dB
Nisbah Isyarat-ke-Bunyi	FM 60 dB
Nisbah Penahanan AM	FM 30 dB
Gangguan Harmonik	FM Mono 3% FM Stereo 3%
Tindak Balas Frekuensi	FM 180 Hz – 10 kHz / ±6 dB
Pengasingan Stereo	FM 26 dB (1 kHz)
Nilai Ambang Stereo	FM 23.5 dB

## BAHAGIAN CAKERA

Jenis Laser	Semiconductor
Diameter Cakera	12cm / 8cm
Nyahkod Video	MPEG-1 / MPEG-2 / MPEG-4 / DivX 3.11, 4 & 5
DAC Video	12 Bit / 108 MHz
Sistem Isyarat	PAL / NTSC
Format Video	4:3 / 16:9
Video S/N	56 dB (minimum)
Output Video Komposit	1.0 Vp-p, 75 Ω
DAC Audio	24 Bit / 192 kHz
Tindak Balas Frekuensi	4 Hz – 20 kHz (44.1 kHz) 4 Hz – 22 kHz (48 kHz) 4 Hz – 44 kHz (96 kHz)
PCM	IEC 60958
Dolby Digital	IEC 60958, IEC 61937
DTS	IEC 60958, IEC 61937
Penukar SACD D/A	PCM
Frekuensi potongan SACD	50 kHz

## UNIT UTAMA

Kadar Bekalan Kuasa	110 – 240V; 50Hz – 60Hz
Penggunaan Kuasa	14 W
Dimensi (l x t x d)	251 mm x 277 mm x 134 mm
Berat	2.8 kg

## SOUND WAVE SPEAKERS SYSTEM (SonoWAVE)

Sistem	2-hala, sistem peti tertutup
Halangan	6 Ω
Pemacu speaker	3 x 76mm (3") woofer + 3 x 18mm (1 3/4") "dome tweeter"
Tindak Balas Frekuensi	120 Hz – 20 kHz
Dimensi (l x t x d)	350 mm x 140 mm x 134 mm
Berat	1.15 kg/setiap satu

## AV SUBWOOFER

Kadar Bekalan Kuasa	110 – 240V; 50Hz – 60Hz
Penggunaan Kuasa	110 W
Kuasa output	110W RMS
Sistem	"Bass Reflex System"
Halangan	3 Ω
Pemacu speaker	165mm (6.5") woofer
Tindak Balas Frekuensi	30 Hz – 120 Hz
Dimensi (l x t x d)	600 mm x 411 mm x 216 mm
Berat	9 kg

## KOTAK SIMPANGAN

Dimensi (l x t x d)	182 mm x 35 mm x 62 mm
Berat	0.27 kg

Spesifikasi tertakluk kepada perubahan tanpa notis.



# Menyelesaikan masalah

## AMARAN

Di dalam apa keadaan sekalipun, jangan cuba membaiki sendiri sistem ini, kerana ini akan membatalkan jaminannya. Jangan buka sistem ini kerana terdapat risiko kejutan elektrik.

Jika kerosakan berlaku, periksa dahulu perkara-perkara yang disenaraikan di bawah ini sebelum membawa sistem anda untuk dibaiki. Jika anda tidak dapat membetulkan masalah dengan panduan-panduan ini, rujuk kepada penjual anda atau Philips untuk mendapatkan bantuan.

Masalah	Penyelesaian
Tiada kuasa	<ul style="list-style-type: none"><li>– Periksa kod kuasa AC disambung dengan sempurna</li><li>– Tekan STANDBY ON di hadapan sistem DVD untuk menghidupkan kuasa.</li></ul>
Tiada gambar	<ul style="list-style-type: none"><li>– Rujuk kepada manual TV anda untuk pilihan saluran Video In yang betul. Tuka saluran TV sehingga anda melihat skrin DVD.</li><li>– Tekan DISC pada alat kawalan jauh.</li><li>– Jika ciri skan progresif diaktifkan tetapi TV yang disambungkan tidak menyokong isyarat progresif atau kabelnya tidak disambung dengan betul, lihat muka surat 150–151 bagi penetapan skan progresif yang sempurna atau menyahaktif ciri skan progresif seperti di bawah ini:<ol style="list-style-type: none"><li>1) Tutup mod skan progresif TV anda atau buka mod berjaln.</li><li>2) Tekan EJECT pada sistem DVD utama.</li><li>3) Tekan ◀ pada alat kawalan jauh.</li><li>4) Tekan SUBTITLE pada alat kawalan jauh.</li></ol></li></ul>
Gambar herot-benyot sepenuhnya atau gambar hitam/putih.	<ul style="list-style-type: none"><li>– Jika ini berlaku apabila anda menukar penetapan 'TV TYPE', tunggu selama 15 saat untuk pemulihan secara automatik.</li><li>– Jika ini berlaku apabila anda sedang membuka ciri skan progresif, tunggu selama 15 saat untuk pemulihan auto.</li><li>– Periksa sambungan video.</li><li>– Kadang-kala jumlah gambar herot-benyot yang sedikit mungkin muncul. Ini bukan satu kerosakan.</li><li>– Bersihkan cakera.</li></ul>
Nisbah aspek skrin tidak boleh ditukar walaupun anda telah menetapkan paparan TV.	<ul style="list-style-type: none"><li>– Nisbah aspek ditetapkan pada cakera DVD.</li><li>– Bergantung kepada TV, ia mungkin tidak boleh untuk menukar nisbah aspek tersebut.</li></ul>
Tiada bunyi atau bunyi terganggu	<ul style="list-style-type: none"><li>– Laraskan volum.</li><li>– Periksa sambungan speaker dan penetapan.</li><li>– Tekan butang SOURCE yang betul di alat kawalan jauh (misalnya TV atau AUX/DI) untuk memilih peralatan yang ingin didengar oleh anda melalui sistem DVD.</li></ul>
Tidak boleh mengaktifkan beberapa ciri seperti Sudut, Sarikata atau Audio berbilang bahasa.	<ul style="list-style-type: none"><li>– Ciri ini mungkin tidak ada pada DVD.</li><li>– Menukar bahasa untuk bunyi atau sarikata DVD dilarang.</li></ul>

Perlukan Bantuan? Kunjungi [www.philips.com/support](http://www.philips.com/support)

## Menyelesaikan masalah (bersambung)

Masalah	Penyelesaian
Tidak boleh memilih beberapa perkara di dalam menu penetapan/sistem.	<ul style="list-style-type: none"> <li>– Tekan butang STOP sebanyak dua kali sebelum memilih menu penetapan/sistem.</li> <li>– Bergantung kepada kewujudan cakera, sesetengah perkara menu tidak boleh dipilih.</li> </ul>
Pemain DVD tidak memulakan mainan semula.	<ul style="list-style-type: none"> <li>– Masukkan cakera yang boleh dibaca dengan bahagian mainan semula menghadap ke bawah. DVD+R/CD-R mesti di'finalised'.</li> <li>– Periksa jenis cakera, sistem warna (PAL atau NTSC) dan kod rantau.</li> <li>– Periksa sebarang cakaran atau tompokan pada cakera.</li> <li>– Tekan SETUP MENU untuk menghilangkan skrin menu setup.</li> <li>– Anda mungkin perlu memasukkan kata laluan bagi menukar paras penilaian kawalan ibubapa atau untuk membuka cakera untuk mainan semula.</li> <li>– Kelembapan telah meluwap di dalam sistem. Keluarkan cakera dan biarkan sistem terbuka selama sejam.</li> </ul>
Tiada kesan bunyi sekeliling dari sistem unjuran gelombang bunyi (SonoWave).	<ul style="list-style-type: none"> <li>– Tekan butang SURR untuk memilih penetapan bunyi sekeliling yang betul</li> <li>– Pastikan sumber yang dimainkan dirakam atau disiarkan dalam bunyi sekeliling (DTS, Dolby Digital, dll.).</li> </ul>
Penerimaan radio kurang baik	<ul style="list-style-type: none"> <li>– Jika isyarat terlalu lemah, laraskan antena atau sambungkan antena luar untuk penerimaan yang lebih baik.</li> <li>– Tingkatkan jarak di antara sistem dan TV atau VCR anda.</li> <li>– Tala ke frekuensi yang betul.</li> <li>– Letakkan antena jauh dari sebarang peralatan yang boleh menyebabkan bunyi bisung.</li> </ul>
Alat kawalan jauh tidak berfungsi dengan sempurna	<ul style="list-style-type: none"> <li>– Pilih sumber (misalnya DISC atau TUNER) sebelum menekan butang fungsi (▶, ◀, ◀◀, ▶▶▶).</li> <li>– Kurangkan jarak di antara alat kawalan jauh dan sistem.</li> <li>– Gantikan bateri dengan yang baru.</li> <li>– Halakan alat kawalan jauh terus ke sensor IR.</li> <li>– Periksa bateri dipasang dengan betul.</li> </ul>
Tidak boleh mainkan tayangan gambar DivX	<ul style="list-style-type: none"> <li>– Periksa fail DivX dikod dalam mod 'Panggung Rumah' dengan pengkod DivX5.x.</li> </ul>
Sistem DVD tidak berfungsi	<ul style="list-style-type: none"> <li>– Cabutkan kod kuasa dari salur keluar kuasa untuk beberapa minit. Sambungkan semula kod kuasa dan cuba untuk menggunakannya seperti biasa.</li> </ul>
Cakera di dalam lubang cakera tidak boleh dikeluarkan.	<ul style="list-style-type: none"> <li>– Pegang ke bawah butang STOP pada alat kawalan jauh, diikuti dengan menekan butang nombor "2", "5" dan "9".</li> </ul>

Perlukan Bantuan? Kunjungi [www.philips.com/support](http://www.philips.com/support)

# Glosari

**Analog:** Bunyi yang belum ditukarkan kepada nombor. Ada pelbagai bunyi analog, sementara bunyi digital mempunyai nilai angka yang khusus. Bicu-bicu ini menghantar audio melalui dua saluran, yang kiri dan kanan.

**Nisbah aspek:** Nisbah saiz menegak dan mendatar imej yang dipaparkan. Nisbah mendatar berbanding menegak TV konvensional ialah 4:3, dan untuk skrin luas ialah 16:9.

**Bicu AUDIO OUT:** Bicu merah dan putih di belakang Sistem DVD yang menghantar audio ke sistem lain (TV, Stereo, dll.).

**Kadar Bit:** Jumlah data yang digunakan untuk memegang jangka yang diberikan untuk sesuatu musik, diukur dalam kilobit sesaat, atau kbps. Atau, kelajuan rakaman anda. Umumnya, lebih tinggi kadar bit, atau lebih tinggi kelajuan rakaman, lebih baik kualiti bunyinya. Walau bagaimanapun, kadar bit yang lebih tinggi menggunakan lebih banyak ruang pada sesebuah Cakera.

**Bab:** Bahagian-bahagian gambar atau musik pada DVD yang lebih kecil daripada tajuk. Tajuk terdiri daripada beberapa bahagian. Setiap bab diberikan nombor bab membolehkan anda untuk mencari bab yang dikehendaki.

**Bicu Komponen Video Out:** Bicu di belakang Sistem DVD yang menghantar video berkualiti tinggi ke TV yang mempunyai bicu Komponen Video In (R/G/B, Y/Pb/Pr, dll.).

**Menu cakera:** Paparan skrin disediakan untuk membolehkan pemilihan imej, bunyi, sari kata, berbilang sudut, dll. dirakam pada DVD.

**DivX 3.11/4x/5x:** Kod DivX ialah teknologi mampatan video berasaskan MPEG-4 yang masih menantikan paten, yang dimajukan oleh DivX Networks, Inc., yang boleh mengecilkkan video digital kepada saiz kecil cukup untuk dihantar melalui internet, sambil mengekalkan kualiti visual yang tinggi.

**Dolby Digital:** Sistem bunyi sekeliling yang dimajukan oleh Dolby Laboratories yang mengandungi sehingga enam saluran audio digital (hadapan kiri dan kanan, sekeliling kiri dan kanan, tengah dan subwoofer).

**Dolby Surround Pro Logic II:** Ia adalah teknologi pentafsir kod matriks yang telah dipertingkatkan yang memberi arah dan ruang yang lebih baik pada bahan program Dolby Surround; memberi medan bunyi tiga dimensi yang lebih meyakinkan pada rakaman musik stereo boleh diubah; dan sangat sesuai untuk membawa pengalaman sekeliling kepada bunyi automotif. Sementara program sekeliling konvensional sesuai sepenuhnya dengan pentafsir kod Dolby Surround Pro Logic II, treklagu boleh dikod khusus untuk menggunakan kelebihan mainan semula Pro Logic II, termasuk saluran sekeliling kiri dan kanan yang berasingan. (Bahan seperti ini juga sesuai dengan pentafsir kod Pro Logic konvensional).

**DTS:** Sistem Teater Digital. Ini merupakan sistem bunyi sekeliling, tetapi berbeza daripada Dolby Digital. Format ini telah dimajukan oleh syarikat yang berbeza.

**JPEG:** Format gambar tegak yang paling lazim. Sistem mampatan data gambar tegak yang dicadangkan oleh Joint Photographic Expert Group, yang memaparkan pengurangan kecil pada kualiti imej walaupun dengan nisbah mampatan yang tinggi.

**MP3:** Format fail dengan sistem mampatan data bunyi. "MP3: adalah singkatan untuk "Motion Picture Experts Group 1 (atau MPEG-1) Audio Layer 3. Dengan menggunakan format MP3, satu CD-R atau CD-RW boleh mengandungi lebih kurang 10 kali lebih banyak data daripada CD biasa.

**Berbilang saluran:** DVD diformatkan supaya setiap trek bunyi menjadi satu lapangan bunyi. Berbilang saluran merujuk kepada struktur trek bunyi mempunyai tiga atau lebih saluran.

**Kawalan ibubapa:** Menghadkan mainan Cakera mengikut usia pengguna atau paras yang dihadkan bagi setiap negara. Hadnya berbeza di antara cakera; apabila ia diaktifkan, main semula akan dilarang jika paras perisian adalah lebih tinggi daripada paras yang ditetapkan oleh pengguna.

**Kawalan mainan semula (PBC):** Merujuk kepada isyarat yang dirakam pada CD video atau SVCD bagi mengawal mainan semula. Dengan menggunakan skrin menu yang dirakam pada CD Video atau SVCD yang menyokong PBC, anda boleh menikmati mainan semula dan pencarian interaktif.

**Skan Progresif:** Ia memaparkan semua garisan mendatar sesebuah gambar pada satu masa, sebagai bingkai isyarat. Sistem ini boleh menukar video yang dijalin daripada DVD kepada format progresif untuk sambungan ke paparan progresif. Ia meningkatkan resolusi menegak secara dramatik.

**Kod rantau:** Sistem yang membolehkan cakera dimainkan hanya di rantau yang ditentukan. Unit ini akan hanya memainkan cakera yang mempunyai kod rantau yang sesuai dengannya. Anda boleh menemui kod rantau unit anda dengan melihat label produk. Sesetengah cakera adalah sesuai dengan lebih dari satu rantau (atau SEMUA rantau).

**Super Audio CD (SACD):** Format audio ini berdasarkan piawaian CD semasa tetapi termasuk jumlah maklumat yang lebih besar yang memberi kualiti bunyi yang lebih tinggi. Terdapat tiga jenis cakera: satu lapis, dua lapis dan cakera hibrid. Cakera hibrid mengandungi maklumat piawaian CD audio dan CD Super Audio.

**Sekeliling:** Sistem bagi mencipta lapangan bunyi tiga dimensi realistik penuh dengan realisme dengan menyusun berbilang speaker di sekeliling pendengar.

**Tajuk:** Bahagian terpanjang filem atau musik yang dipaparkan pada DVD. Setiap tajuk diberikan nombor tajuk, membolehkan anda untuk mencari tajuk yang dikehendaki.

**Bicu VIDEO OUT:** Bicu kuning di belakang sistem DVD yang menghantar video gambar DVD ke TV.

# Language Code

Abkhazian	6566	Inupiaq	7375	Pushto	8083
Afar	6565	Irish	7165	Russian	8285
Afrikaans	6570	Íslenska	7383	Quechua	8185
Amharic	6577	Italiano	7384	Raeto-Romance	8277
Arabic	6582	Ivrit	7269	Romanian	8279
Armenian	7289	Japanese	7465	Rundi	8278
Assamese	6583	Javanese	7486	Samoa	8377
Avestan	6569	Kalaallisut	7576	Sango	8371
Aymara	6589	Kannada	7578	Sanskrit	8365
Azerhijani	6590	Kashmiri	7583	Sardinian	8367
Bahasa Melayu	7783	Kazakh	7575	Serbian	8382
Bashkir	6665	Kernewek	7587	Shona	8378
Belarusian	6669	Khmer	7577	Shqip	8381
Bengali	6678	Kinyarwanda	8287	Sindhi	8368
Bihari	6672	Kirghiz	7589	Sinhalese	8373
Bislama	6673	Komi	7586	Slovensky	8373
Bokmål, Norwegian	7866	Korean	7579	Slovenian	8376
Bosanski	6683	Kuanyama; Kwanyama	7574	Somali	8379
Brezhoneg	6682	Kurdish	7585	Sotho; Southern	8384
Bulgarian	6671	Lao	7679	South Ndebele	7882
Burmese	7789	Latina	7665	Sundanese	8385
Castellano, Español	6983	Latvian	7686	Suomi	7073
Catalán	6765	Letzeburgesch;	7666	Swahili	8387
Chamorro	6772	Limburgan; Limburger	7673	Swati	8383
Chechen	6769	Lingala	7678	Svenska	8386
Chewa; Chichewa; Nyanja	7889	Lithuanian	7684	Tagalog	8476
中文	9072	Luxembourgish;	7666	Tahitian	8489
Chuang; Zhuang	9065	Macedonian	7775	Tajik	8471
Church Slavik; Slavonic	6785	Malagasy	7771	Tamil	8465
Chuvash	6786	Magyar	7285	Tatar	8484
Corsican	6779	Malayalam	7776	Telugu	8469
Česky	6783	Maltese	7784	Thai	8472
Dansk	6865	Manx	7186	Tibetan	6679
Deutsch	6869	Maori	7773	Tigrinya	8473
Dzongkha	6890	Marathi	7782	Tonga (Tonga Islands)	8479
English	6978	Marshallese	7772	Tsonga	8483
Esperanto	6979	Moldavian	7779	Tswana	8478
Estonian	6984	Mongolian	7778	Türkçe	8482
Euskara	6985	Nauru	7865	Türkmen	8475
Ελληνικά	6976	Navaho; Navajo	7886	Twi	8487
Faroese	7079	Ndebele, North	7868	Uighur	8571
Français	7082	Ndebele, South	7882	Ukrainian	8575
Frysk	7089	Ndonga	7871	Urdu	8582
Fijian	7074	Nederlands	7876	Uzbek	8590
Gaelic; Scottish Gaelic	7168	Nepali	7869	Vietnamese	8673
Gallegan	7176	Norsk	7879	Volapuk	8679
Georgian	7565	Northern Sami	8369	Walloon	8765
Gikuyu; Kikuyu	7573	North Ndebele	7868	Welsh	6789
Guarani	7178	Norwegian Nynorsk;	7878	Wolof	8779
Gujarati	7185	Occitan; Provençal	7967	Xhosa	8872
Hausa	7265	Old Bulgarian; Old Slavonic	6785	Yiddish	8973
Herero	7290	Oriya	7982	Yoruba	8979
Hindi	7273	Oromo	7977	Zulu	9085
Hiri Motu	7279	Ossetian; Ossetic	7983		
Hrvatski	6779	Pali	8073		
Ido	7379	Panjabi	8065		
Interlingua (International)	7365	Persian	7065		
Interlingue	7365	Polski	8076		
Inuktitut	7385	Português	8084		