

Alltid redo att hjälpa till

Registrera din produkt och få support på
www.philips.com/welcome

DS7530

Frågor?
Kontakta
Philips



Användarhandbok

PHILIPS

Innehållsförteckning

1 Viktigt!	3
-------------------	---

2 Din dockningshögtalare	4
Introduktion	4
Förpackningens innehåll	4
Översikt över huvudenheten	4

3 Komma igång	5
Ansluta strömmen	5
Slå på	5

4 Uppspelning	6
Spela upp från iPod/iPhone	6
Spela upp från Bluetooth-enhet	6
Spela upp från en extern ljudenhet	7
Justera volymen	7

5 Produktinformation	8
Specifikationer	8

6 Felsökning	9
Om Bluetooth-enheten	9

7 Obs!	10
---------------	----

1 Viktigt!

- Följ samtliga instruktioner.
- Blockera inte ventilationsöppningar. Installera apparaten i enlighet med tillverkarens instruktioner.
- Installera den inte i närheten av någon värmekälla, som element, varmluftsintag, spis eller annan utrustning som avger värme (inklusive förstärkare).
- Skydda elkabeln så att den inte blir trampad på eller kommer i kläm, särskilt intill kontakter, extrauttag och precis vid apparathöljet.
- Använd endast kringutrustning och tillbehör som är godkända av leverantören.
- Använd endast den strömförsörjning som finns angiven i användarhandboken.
- Dra ur kontakten till apparaten vid åskväder samt när den inte ska användas på länge.
- Överlåt allt underhåll till kvalificerad servicepersonal. Service är nödvändig när apparaten har skadats på något sätt, till exempel om en elkabel eller kontakt är skadad, vätska eller främmande föremål har kommit in i apparaten, apparaten har utsatts för regn eller fukt, inte fungerar som den ska eller om den har fallit i golvet.
- VARNING! Batterianvändning – Undvik batteriläckage, som kan ge upphov till personskada, skada på egendom eller skada på apparaten:
- Installera alla batterier på rätt sätt och placera + och - enligt markeringarna i apparaten.
- Blanda inte batterier (t.ex. gamla och nya eller kol och alkaliska).
- Ta ur batterierna när apparaten inte ska användas på länge.
- Utsätt inte batterierna (batteripaket eller installerade batterier) för stark hetta som solsken, eld eller liknande.
- Apparaten får inte utsättas för vattendroppar eller vattenstrålar.

- Placera inga potentiellt skadliga föremål på enheten (t.ex. vattenfyllda kärl eller levande ljus).
- Om adaptern används som frånkopplingsenhet ska den vara lätt att komma åt.



Varning

- Ta aldrig bort höljet från apparaten.
- Placera aldrig produkten ovanpå någon annan elektrisk utrustning.
- Skydda enheten mot direkt solljus, öppna lågor och värme.
- Se till att du alltid har nätsladden, kontakten och adaptern lättillgängliga så att du kan koppla bort apparaten från eluttaget.

2 Din dockningshögtalare

Gratulerar till din nya produkt och välkommen till Philips! Genom att registrera din produkt på www.philips.com/welcome kan du dra nytta av Philips support.

Om du kontaktar Philips behöver du ange modell- och serienumret till apparaten. Modell- och serienumret finns på apparatens baksida. Skriv numren här:

Modellnummer _____

Serienr _____

Introduktion

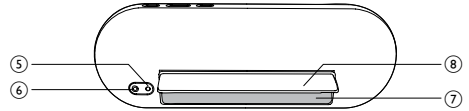
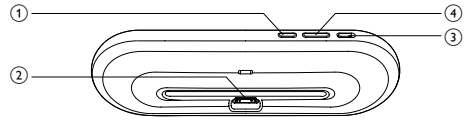
Med den här dockningshögtalaren kan du lyssna på musik från din iPod/iPhone, Bluetooth-enhet och andra externa ljudenheter.

Förpackningens innehåll

Kontrollera och identifiera innehållet i förpackningen:

- Huvudenhet
- Nätadapter
- Snabbstartguide
- Säkerhetsblad

Översikt över huvudenheten



- 1 Bluetooth**
 - Aktivera eller avaktivera Bluetooth-funktion.
- 2 Docka för iPod/iPhone**
- 3 ON/OFF**
 - Slå på/av dockningshögtalaren.
- 4 -VOLUME +**
 - Justera volymen.
- 5 DC IN**
 - Ansluta strömmen.
- 6 AUX IN**
 - Anslut en extern ljudenhet.
- 7 Batterifack**
- 8 Stativfot**

3 Komma igång

Följ alltid anvisningarna i det här kapitlet i rätt följd.

Ansluta strömmen

Dockningshögtalaren kan drivas antingen med nätström eller med batterier.

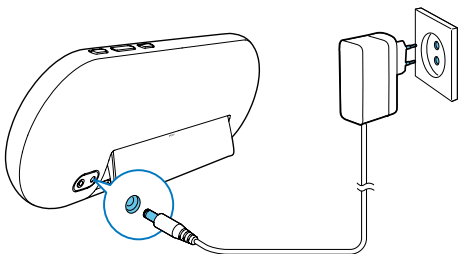
Alternativ 1: Nätström

! Var försiktig

- Risk för produktskada! Kontrollera att nätspänningen motsvarar den spänning som är tryckt på typplattan. Typplattan sitter i dockningshögtalarens stativfot.
- Risk för elektriska stötar! När du kopplar bort nätströmmen ska du alltid dra ut kontakten ur uttaget. Dra aldrig i sladden.

Anslut nätdaptern till:

- eluttaget på dockningshögtalarens baksida.
- vägguttaget.

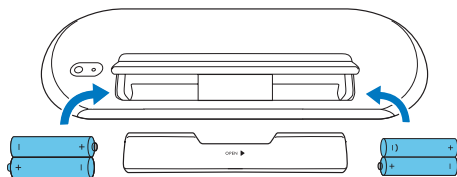
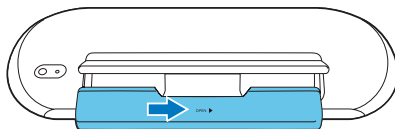
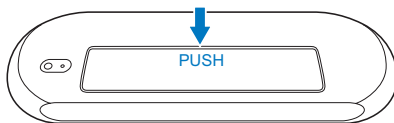


Alternativ 2: Batteriström

! Var försiktig

- Risk för explosion! Håll batterierna borta från värme, solljus och eld. Lägg aldrig batterierna i eld.
- Ta bort batterierna om de är urladdade eller inte ska användas under en längre tid.
- Batterier innehåller kemiska substanser och bör därför kasseras på rätt sätt.

- 1 Öppna batterifacket.
- 2 Sätt in 4 x 1,5 V AA-batterier med polerna (+/-) åt rätt håll enligt markeringen.
- 3 Stäng batterifacket.



Slå på

För strömbrytaren till **ON** för att slå på dockningshögtalaren.

↳ LED-lampan tänds.

Växla till standbyläge

Dockningshögtalaren växlar till standbyläge i följande situation:

- Högtalaren är inaktiv i 15 minuter vid nätströmsdrift.
- iPod/iPhone eller en extern ljudenhet kopplas från när högtalaren drivs med batterier.

↳ LED-lampan släcks.

4 Uppspelning

Spela upp från iPod/iPhone

Du kan lyssna på ljud från din iPod/iPhone via den här dockningshögtalaren.

Kompatibla iPod-/iPhone-modeller

Dockningshögtalaren fungerar med följande iPod- och iPhone-modeller:

Utvecklade för:

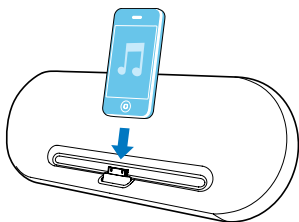
- iPod touch (2:a, 3:e, 4:e generationen)
- iPod classic
- iPod nano (1:a, 2:a, 3:e, 4:e, 5:e, 6:e generationen)
- iPhone 4S
- iPhone 4
- iPhone 3GS
- iPhone 3G

Lyssna på iPod/iPhone

Philips **DockStudio**-app ger dockningshögtalaren en uppsättning nya funktioner; bland annat webbradio och en väckarklocka med flera funktioner. Om du vill ha fler funktioner rekommenderar vi att du installerar den kostnadsfria appen.

1 För strömbrytaren till **ON**.
↳ Indikatorlampan tänds.

2 Sätt i iPod-/iPhone-enheten i dockan.



- 3** Vid första användning ombeds du att installera appen **DockStudio** i din iPod/iPhone.
- 4** Tryck på **[Yes]** (ja) för att acceptera installationen.
- 5** Slutför installationen genom att följa instruktionerna på skärmen.



- 6** Starta appen efter installationen.
- 7** Spela upp ljud på iPod/iPhone.
↳ Du kan lyssna på ljud via den här dockningshögtalaren.

Ladda iPod/iPhone

När dockningshögtalaren är ansluten till nätströmmen börjar den dockade iPod-/iPhone-enheten laddas automatiskt.

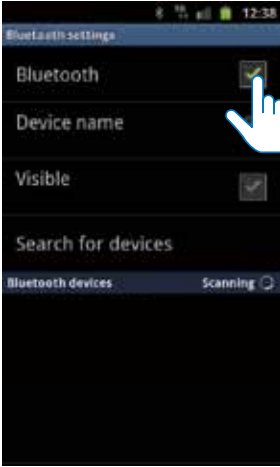
Spela upp från Bluetooth-enhet

Para ihop med Bluetooth-enheter

Kommentar

- Innan du ansluter en Bluetooth-enhet till dockningshögtalaren bör du lära dig enhetens Bluetooth-funktioner.
- Den effektiva räckvidden mellan dockningssystemet och den ihopparade enheten är cirka 10 meter.
- Håll dockningshögtalaren borta från andra elektroniska enheter som kan orsaka störning.

- 1 Tryck på **Bluetooth** och välj Bluetooth som källa.
↳ Bluetooth-knappen blinkar.
- 2 Aktivera Bluetooth-funktionen på enheten.
 - Olika enheter kan ha olika sätt att aktivera Bluetooth.



- 3 Sök efter Bluetooth-enheter som kan paras ihop med enheten.
- 4 När "**DS7530**" visas på enheten väljer du det för att upprätta anslutning.
↳ Ett dubbelt pip kan höras som bekräftelse och Bluetooth-knappen slutar blinka om anslutning har upprättats.
↳ En annan Bluetooth-ikon visas på enheten.
- 5 Spela upp musik på enheten.
↳ Musik spelas upp via dockningshögtalaren.

Tips

- Om Bluetooth-enheten redan har parats ihop med DS7530 tidigare behöver du bara hitta "DS7530" på Bluetooth-menyn och bekräfta anslutningen.

Så här kopplar du bort Bluetooth:

- Tryck på **Bluetooth** på dockningshögtalaren igen.
- Avaktivera enhetens Bluetooth-funktion eller flytta den utom räckvidd.

Spela upp från en extern ljudenhet

Med den här dockningshögtalaren kan du även lyssna på ljud från en extern enhet, till exempel en MP3-spelare.

Kommentar

- Se till att ingen iPod/iPhone är dockad i dockningshögtalaren.

- 1 Anslut en MP3 link-kabel (medföljer inte) till:
 - **AUX IN** -uttaget på dockningshögtalarens baksida.
 - hörlursuttaget på en extern enhet.
- 2 Spela upp musik på enheten (läs i enhetens användarhandbok).

Justera volymen

Tryck på **-VOLUME +** under uppspelning för att justera volymen.

5 Produktinformation

Kommentar

- Produktinformationen kan komma att ändras utan föregående meddelande.

Högsta belastning för iPod/iPhone	5 V \equiv 1 A
Storlek	
- Huvudenhet (B x H x D)	311 x 111 x 37,6 mm
Vikt	
- Huvudenhet	0,28 kg

Specifikationer

Förstärkare

Total uteffekt	2 x 5 W RMS
Signal/brusförhållande	>60 dBA
MP3 Link	0,6 V RMS 22 kohm

Bluetooth

Standard	Bluetooth-standardversion: 2.1+EDR
Uteffekt	0 dBm (klass 2)
Frekvensband	2,402~2,480 GHz ISM-band
Sortiment	10 m (ledigt utrymme)

Allmän information

Nätström	Modell: S018KV0900200 (Philips); Ineffekt: 100–240 V ~ 50/60 Hz, 500 mA; Uteffekt: 9,0 V \equiv 2 000 mA
Effektförbrukning vid användning	<18 W
Effektförbrukning i Eco Power-standbyläge	<0,5 W

6 Felsökning



Varning

- Ta aldrig bort enhetens hölje.

Försök aldrig reparera systemet själv. Om du gör det gäller inte garantin. Om du får problem när du använder enheten ska du kontrollera följande innan du begär service. Om problemet kvarstår går du till Philips webbplats (www.philips.com/support). När du kontaktar Philips bör du ha både enheten och modell- och serienumret till hands.

Ingen ström

- Kontrollera att strömkabeln på enheten är korrekt ansluten.
- Kontrollera att det finns ström i nätuttaget.

Inget ljud.

- Justera volymen.

Inget svar från enheten

- Koppla från och återanslut nätkontakten och slå sedan på enheten igen.

Om Bluetooth-enheten

Musikuppspelning är inte tillgänglig på systemet ens efter Bluetooth-anslutning.

- Enheten kan inte användas med systemet för att spela musik.

Ljudkvaliteten är dålig efter anslutning med en Bluetooth-aktiverad enhet.

- Bluetooth-mottagningen är dålig. Flytta enheten närmare systemet eller ta bort eventuella hinder mellan enheten och systemet.

Det går inte att ansluta till systemet.

- Enheten stöder inte de profiler som krävs för systemet.
- Bluetooth-funktionen är inte aktiverad på enheten. Mer information om hur du aktiverar funktionen finns i enhetens användarhandbok.
- Systemet är inte i ihopparningsläge.
- Systemet är redan anslutet till en annan Bluetooth-aktiverad enhet. Koppla bort den enheten eller alla andra anslutna enheter och försök igen.

Den ihopparade enheten ansluts och kopplas bort hela tiden.

- Bluetooth-mottagningen är dålig. Flytta enheten närmare systemet eller ta bort eventuella hinder mellan enheten och systemet.
- På en del enheter kan Bluetooth-anslutningen avaktiveras automatiskt som en energibesparande funktion. Det betyder inte att det är något fel på systemet.

7 Obs!

Eventuella förändringar av den här enheten som inte uttryckligen har godkänts av Philips Consumer Lifestyle kan frånta användaren rätten att använda utrustningen.



Made for iPod (Skapad för iPod) och Made for iPhone (Skapad för iPhone) betyder att ett elektroniskt tillbehör har utformats för att passa särskilt med iPod eller iPhone, och har certifierats av utvecklaren för att uppfylla Apples prestandastandard. Apple ansvarar inte för den här enhetens funktion eller dess uppfyllande av standarder för säkerhet och användning. Observera att användningen av det här tillbehöret med iPod eller iPhone kan påverka den trådlösa kapaciteten.

iPod och iPhone är varumärken som tillhör Apple AB, registrerad i USA och andra länder.

CE 0890

Användning av den här produkten överensstämmer med EU:s förordningar om radiostörningar.

En kopia av EG-försäkran om överensstämmelse finns tillgänglig i PDF-versionen (Portable Document Format) av användarhandboken på www.philips.com/support.



Produkten är utvecklad och tillverkad av högkvalitativa material och komponenter som både kan återvinnas och återanvändas.



När den här symbolen med en överkryssad papperskorg visas på produkten innebär det att produkten omfattas av det europeiska direktivet 2002/96/EG.

Ta reda på var du kan hitta närmaste återvinningsstation för elektriska och elektroniska produkter:

Följ den lokala lagstiftningen och släng inte dina gamla produkter i det vanliga hushållsavfallet. Genom att kassera dina gamla produkter på rätt sätt kan du bidra till att minska eventuella negativa effekter på miljö och hälsa.



Din produkt innehåller batterier som omfattas av EU-direktiv 2006/66/EC, som inte får kasseras som vanliga hushållssopor. Ta reda på vilka lokala regler som gäller för separat insamling av batterier eftersom korrekt kassering bidrar till att förhindra negativ påverkan på miljö och hälsa.

Miljöinformation

Allt onödigt förpackningsmaterial har tagits bort. Vi har försökt göra paketeringen lätt att dela upp i tre olika material: kartong (lådan), polystyrenskum (buffert) och polyeten (påsar, skyddande skumskiva).

Systemet består av material som kan återvinnas och återanvändas om det monteras isär av ett specialiserat företag. Följ de lokala föreskrifterna för kassering av förpackningsmaterial, användna batterier och gammal utrustning.



Kommentar

- Typplattan sitter i enhetens batterifack.



Specifications are subject to change without notice
© 2013 Koninklijke Philips Electronics N.V.
All rights reserved.

DS7530_12_UM_V2.0

