

PHILIPS

Radiowecker

7000 Serie

R7705

Bedienungsanleitung



Registrieren Sie Ihr Produkt und erhalten Sie Support unter www.philips.com/support

Inhalt

Inhalt	1	7 Weitere Merkmale	8
		Weckzeit einstellen	8
		Schlaf-Timer einstellen	9
1 Wichtig	2	Lautstärke anpassen	9
Sicherheit	2	Bildschirmhelligkeit einstellen	9
		Smartphone kabellos aufladen	9
		Über USB-Anschluss aufladen	9
2 Ihr Radiowecker	3	8 Produktinformationen	10
Einführung	3		
Verpackungsinhalt	3	9 Fehlerbehebung	11
Überblick über den Radiowecker	3		
		10 Hinweis	12
3 Erste Schritte	4		
Batterien einlegen	4		
An das Stromnetz anschließen	4		
Zeit einstellen	4		
Einschalten	4		
4 DAB+-Radio hören	5		
DAB+-Radiosender einstellen	5		
DAB+-Radiosender automatisch speichern	5		
DAB+-Radiosender manuell speichern	5		
Einen voreingestellten	5		
DAB+-Radiosender auswählen	5		
DAB+-Informationen anzeigen	5		
DAB+-Menü verwenden	6		
5 UKW-Radio hören	6		
UKW-Radiosender einstellen	6		
UKW-Radiosender automatisch speichern	6		
UKW-Radiosender manuell speichern	7		
Einen voreingestellten Radiosender auswählen	7		
RDS-Informationen anzeigen	7		
UKW-Menü verwenden	7		
6 Bluetooth	8		
Wiedergabe von Bluetooth-fähigen Geräten	8		

I Wichtig

Sicherheit



Warnung

- Niemals das Gehäuse dieses Radioweckers entfernen.
 - Niemals Teile dieses Radioweckers einfetten.
 - Diesen Radiowecker niemals auf andere elektrische Geräte stellen.
 - Den Radiowecker vor direkter Sonneneinstrahlung, offenem Feuer oder Hitze schützen.
 - Darauf achten, dass Sie immer einen einfachen Zugang zum Netzkabel, Netzstecker oder Netzteil haben, um diesen Radiowecker vom Netz zu trennen.
-
- Lesen Sie diese Anleitung bitte durch.
 - Beachten Sie alle Warnungen.
 - Befolgen Sie bitte alle Anweisungen.
 - Blockieren Sie keine Lüftungsöffnungen. Installieren Sie das Gerät gemäß den Anweisungen des Herstellers.
 - Installieren Sie es nicht in der Nähe von Wärmequellen wie Heizkörpern, Heizstrahlern, Öfen oder anderen Geräten (einschließlich Verstärkern), die Wärme erzeugen.
 - Schützen Sie das Netzkabel vor dem Drauftreten oder Einklemmen, insbesondere an Netzsteckern, Netzsteckdosen und an der Stelle, an der es aus dem Radiowecker austritt.
 - Verwenden Sie nur die vom Hersteller angegebenen Zusatzgeräte und Zubehörteile.
 - Ziehen Sie den Netzstecker dieses Geräts bei Gewitter oder bei längerer Nichtbenutzung.
 - Wenden Sie sich bei allen Wartungsarbeiten an qualifiziertes Servicepersonal. Eine Wartung ist erforderlich, wenn das Gerät in irgendeiner Weise beschädigt wurde, z. B. wenn das Netzkabel oder der Stecker beschädigt ist, Flüssigkeit darauf verschüttet wurde oder Gegenstände in das Gerät gefallen sind, das Gerät Regen oder Feuchtigkeit ausgesetzt war, nicht normal funktioniert oder heruntergefallen ist.
-
- VORSICHT bei der Verwendung von Batterien - Um ein Auslaufen der Batterien zu verhindern, was zu Verletzungen, Sachschäden oder Schäden am Gerät führen kann, ist Folgendes zu beachten:
 - Legen Sie alle Batterien richtig ein, die Pole + und - wie auf dem Gerät markiert.
 - Entfernen Sie die Batterien, wenn das Gerät längere Zeit nicht benutzt wird.
 - Die Batterien dürfen keiner übermäßigen Hitze wie Sonne, Feuer oder dergleichen ausgesetzt werden.
 - Der Radiowecker darf keinen Tropfen oder Spritzern ausgesetzt werden.
 - Stellen Sie keine Gefahrenquellen auf den Radiowecker (z. B. mit Flüssigkeit gefüllte Gegenstände, brennende Kerzen).
 - Wird der Netzstecker des Netzadapters als Trennvorrichtung verwendet, muss die Trennvorrichtung immer leicht erreichbar sein.

2 Ihr Radiowecker

Herzlichen Glückwunsch zu Ihrem Kauf und willkommen bei Philips! Für die Nutzung des vollständigen Supports, den Philips anbietet, registrieren Sie Ihr Produkt unter www.philips.com/support.

Einführung

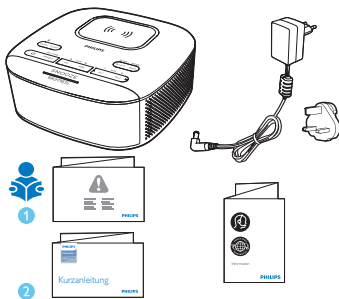
Mit diesem Radiowecker ist Folgendes möglich:

- UKW- und Digital Audio Broadcasting (DAB+)-Radiosender hören;
- Audiowiedergabe von Bluetooth-fähigen Geräten;
- Zwei Alarme so einstellen, dass sie zu unterschiedlichen Zeiten läuten;
- Ihre mobilen Geräte mit dem kabellosen Telefonladegerät oder USB aufladen.



Verpackungsinhalt

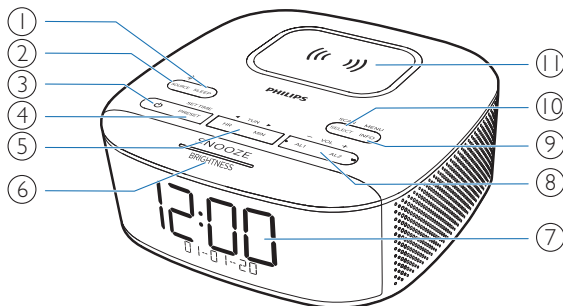
Überprüfen und identifizieren Sie den Inhalt Ihrer Verpackung:

- Haupteinheit
- AC-Netzadapter
- Kurzanleitung
- Sicherheits- und Gewährleistungsbroschüre



Überblick über den Radiowecker

- ① **SLEEP**
 - Schlaf-Timer einstellen.
- ② **SOURCE** 
 - Drücken, um den UKW-, DAB+- oder Bluetooth-Modus zu wählen.
 - Im Bluetooth-Modus länger als 2 Sekunden lang gedrückt halten, um den Kopplungsmodus zu aktivieren.
- ③ 
 - Einschalten oder in den Standby-Modus schalten.
- ④ **PRESET/SET TIME**
 - Radiosender speichern.
 - Einen voreingestellten UKW-Sender oder DAB-Sender auswählen.
 - Zeit einstellen.
- ⑤ **HR/MIN/ ◀ TUN ▶**
 - Radiosender einstellen.
 - Stunde und Minuten einstellen.
 - Zum vorherigen oder nächsten Titel springen.
- ⑥ **SNOOZE/BRIGHTNESS**
 - Schlummeralarm.
 - Einstellen der Bildschirmhelligkeit.
- ⑦ **Display-Feld**
 - Aktuellen Status anzeigen.
- ⑧ **AL1/AL2/ – VOL +**
 - Weckzeit einstellen.
 - Lautstärke anpassen.
- ⑨ **MENU/INFO**
 - DAB+-Menü aufrufen.
 - DAB+/RDS-Senderinformationen anzeigen.
- ⑩ **SCAN/SELECT**
 - Radiosender automatisch suchen/speichern.
 - Eine Auswahl bestätigen.
- ⑪ **Kabellose Ladestation**



3 Erste Schritte

Befolgen Sie immer die Anweisungen in diesem Kapitel in der angegebenen Reihenfolge.

Batterien einlegen

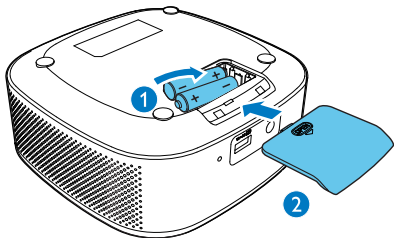
Die Batterien dienen nur als Stromversorgung für die Uhr und die Weckeeinstellungen.



Achtung

- Explosionsgefahr! Die Batterien von Hitze, Sonnenschein oder Feuer fernhalten. Die Batterien niemals ins Feuer werfen.
- Batterien enthalten chemische Substanzen, deshalb müssen sie ordnungsgemäß entsorgt werden.

Die beiden AAA-Batterien (nicht mitgeliefert) mit korrekter Polarität (+/-), wie abgebildet, einlegen.



An das Stromnetz anschließen



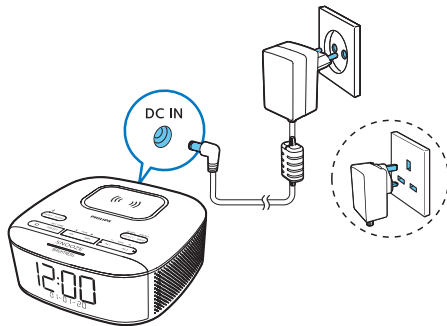
Achtung

- Gefahr von Produktschäden! Stellen Sie sicher, dass die Netzspannung mit der auf der Rückseite oder Unterseite des Radioweckers aufgedruckten Spannung übereinstimmt.
- Gefahr eines elektrischen Schlags! Wenn Sie den Netzadapter trennen, ziehen Sie ihn immer am Netzstecker aus der Netzsteckdose. Niemals am Kabel ziehen.
- Nur ein vom Hersteller angegebenes oder mit diesem Gerät mitgeliefertes AC-Kabel verwenden.



Hinweis

- Das Typenschild befindet sich auf der Unterseite des Radioweckers.



Zeit einstellen



Hinweis

- Die Zeit lässt sich nur im Standby-Modus einstellen.

- 1 Im Standby-Modus die Taste **SET TIME** länger als 2 Sekunden gedrückt halten.
- 2 Drücken Sie **◀ TUN ▶**, um das **<24 HR>**- oder **<12 HR>**-Stundenformat auszuwählen. Zum Bestätigen **SET TIME** drücken.
- 3 Die Taste **HR** drücken, um die Stunde einzustellen und **MIN**, um die Minute einzustellen. Zum Bestätigen **SET TIME** drücken.
- 4 Drücken Sie **◀ TUN ▶**, um Datum, Monat und Jahr **DD-MM-YY** einzustellen. Zum Bestätigen **SET TIME** drücken.
- 5 Drücken Sie **◀ TUN ▶**, um **<UPDATE FROM RADIO>** oder **<NO UPDATE>** auszuwählen. Zum Bestätigen **SET TIME** drücken.
 - ↳ Es wird **[SAVED]** angezeigt und die Zeit wird eingestellt.

Einschalten

Die Taste  drücken, um den Radiowecker einzuschalten.

- ↳ Das Gerät wechselt zur zuletzt gewählten Quelle.

Zum Wechseln in den Standby-Modus erneut auf  drücken.

- ↳ Die Echtzeituhr wird angezeigt.




Hinweis

- Das Gerät schaltet nach 15 Minuten Inaktivität in den Standby-Modus.

4 DAB+-Radio hören

DAB+-Radiosender einstellen

- 1 Die Taste  drücken, um den Radiowecker einzuschalten.
- 2 Drücken Sie wiederholt **SOURCE**, um den **DAB-Modus** auszuwählen.
 - ↳ **[DAB]** wird für 2 Sekunden angezeigt und ein DAB-Symbol wird eingeschaltet.
 - ↳ Das Gerät stellt sich auf den zuletzt eingestellten Sender ein und zeigt den Sendernamen an.
 - ↳ Beim erstmaligen Einschalten wird **[PRESS SELECT TO SCAN]** angezeigt.
- 3 Drücken Sie **SCAN/SELECT**.
 - ↳ Das Gerät speichert automatisch alle DAB+-Radiosender und sendet den ersten verfügbaren Sender.
 - ↳ Die Senderliste wird im Radio gespeichert. Wenn Sie das Radio das nächste Mal einschalten, findet der Sendersuchlauf nicht statt.
 - ↳ Wenn kein DAB+-Sender gefunden wird, wird **[NO SIG]** (kein DAB+-Signal) angezeigt.

Einen Sender aus der verfügbaren Senderliste einstellen:

- ↳ Im DAB-Modus wiederholt **◀ TUN ▶** drücken, um durch die verfügbaren DAB+-Sender zu navigieren.

DAB+-Radiosender automatisch speichern

Im DAB-Modus für mehr als 2 Sekunden **SCAN/SELECT** gedrückt halten.

- ↳ Das Gerät durchsucht alle verfügbaren DAB+-Radiosender und sendet den ersten verfügbaren Sender.

Tipp

- Während dieses Vorgangs wird kein DAB+-Radiosender in den Voreinstellungen gespeichert.
- Neue Sender und Dienste werden zu den DAB+-Sendungen hinzugefügt. Um neue DAB+-Sender und -Dienste hinzuzufügen, regelmäßig einen vollständigen Suchlauf durchführen.

DAB+-Radiosender manuell speichern

Hinweis

- Es können maximal 20 voreingestellte DAB+-Radiosender gespeichert werden.

- 1 DAB+-Radiosender einstellen.
- 2 Für mehr als zwei Sekunden **PRESET** gedrückt halten, um den Programmiermodus zu aktivieren.
- 3 Drücken Sie **◀ TUN ▶**, um eine Nummer auszuwählen.
- 4 Drücken Sie zum Bestätigen erneut **PRESET**.
- 5 Die Schritte 1 bis 4 wiederholen, um weitere DAB+-Radiosender zu speichern.

Hinweis

- Einen anderen DAB+-Sender auf dem Speicherplatz speichern, um einen programmierten Sender zu überschreiben.

Einen voreingestellten DAB+-Radiosender auswählen

- 1 Im DAB-Modus **PRESET** drücken.
- 2 Drücken Sie wiederholt **◀ TUN ▶**, um einen voreingestellten Radiosender auszuwählen. Zum Bestätigen **SELECT** drücken.

DAB+-Informationen anzeigen

Während Sie DAB+-Radio hören, wiederholt **MENU/INFO** drücken, um durch die folgenden Informationen zu blättern (falls verfügbar):

- Sendername
- Dynamisches Label-Segment (DLS)
- Signalstärke
- Programmtyp (PTY)
- Sendergruppenname
- Kanal und Frequenz
- Signalfehlerrate
- Bitrate und Audio-Status
- Uhrzeit
- Datum

DAB+-Menü verwenden

- 1 Im DAB-Modus für mehr als 2 Sekunden **MENU/INFO** gedrückt halten, um das DAB+-Menü aufzurufen.
Drücken Sie **◀ TUN ▶**, um durch die
- 2 Menüoptionen zu blättern:
 - **[Scan]**: Durchsucht alle verfügbaren DAB+-Radiosender.
 - **[Manual]**: Auf eine/n bestimmte/n Kanal/Frequenz manuell einstellen und ihn/sie zur Senderliste hinzufügen.
 - **[DRC]**: Einen Kompensationsgrad für die Unterschiede im Dynamikbereich zwischen den Radiosendern hinzufügen oder entfernen.
 - **[Prune]**: Entfernt alle ungültigen Sender aus der Senderliste.
 - **[System]**: Systemeinstellungen anpassen.
- 3 Drücken Sie **SELECT**, um eine Option auszuwählen.
- 4 Falls eine Unteroption vorhanden ist, die Schritte 2 bis 3 wiederholen.

[System]

- **[Reset]**: Setzt alle Einstellungen auf die Werkseinstellungen zurück.
- **[SW VER]**: Zeigt die Software-Version dieses Produkts an.
- **[Language]**: Systemsprache einstellen (Englisch/Deutsch/Itliano/Français/Norsk/Nederlands).

Hinweis

- Wenn innerhalb von 15 Sekunden keine Taste gedrückt wird, wird das Menü verlassen.

5 UKW-Radio hören

Hinweis

- Den Radiowecker von anderen elektronischen Geräten fernhalten, um Funkstörungen zu vermeiden.
- Für einen optimalen Empfang muss die UKW-Antenne vollständig ausgefahren und die Position der Antenne angepasst werden.

UKW-Radiosender einstellen

- 1 Die Taste **⏻** drücken, um den Radiowecker einzuschalten.
- 2 Drücken Sie **SOURCE**, um UKW-Radio auszuwählen.
 - ↳ **[FM]** (UKW) wird länger als 2 Sekunden angezeigt und ein UKW-Symbol wird eingeschaltet.
 - ↳ Das Gerät stellt sich auf den zuletzt eingestellten Sender ein.
- 3 Für mehr als zwei Sekunden **◀ TUN ▶** gedrückt halten.
 - ↳ Der Radiowecker wechselt automatisch zu einem Sender mit starkem Empfang.
- 4 Schritt 3 wiederholen, um weitere Radiosender einzustellen.

Einen Sender manuell einstellen:

Im UKW-Tuner-Modus wiederholt auf **◀ TUN ▶** drücken, um eine Frequenz auszuwählen.

UKW-Radiosender automatisch speichern

Im UKW-Tuner-Modus für mehr als 2 Sekunden **SCAN** gedrückt halten.

- ↳ Das Gerät speichert automatisch alle verfügbaren UKW-Radiosender und sendet den ersten Sender.

UKW-Radiosender manuell speichern

Hinweis

- Es können maximal 20 UKW-Radiosender gespeichert werden.

- 1 Einen UKW-Radiosender einstellen.
- 2 Für zwei Sekunden **PRESET** gedrückt halten, um den Programmiermodus zu aktivieren.
- 3 Drücken Sie wiederholt **◀ TUN ▶**, um eine Nummer auszuwählen.
- 4 Drücken Sie zum Bestätigen erneut **PRESET**.
- 5 Die Schritte 1 bis 4 wiederholen, um weitere UKW-Radiosender zu speichern.

Tipp

- Einen anderen Sender auf dem Speicherplatz speichern, um einen vorher gespeicherten Sender zu überschreiben.

Einen voreingestellten Radiosender auswählen

- 1 Im UKW-Tuner-Modus wiederholt auf **PRESET** drücken.
- 2 Drücken Sie **◀ TUN ▶**, um einen voreingestellten Radiosender auszuwählen. Zum Bestätigen **SELECT** drücken.

RDS-Informationen anzeigen

RDS (Radio Data System) ist ein Dienst, mit dem zusätzliche Informationen für UKW-Radiosender angezeigt werden können.

Beim Hören, **MENU/INFO** drücken, um durch die folgenden Informationen zu blättern (falls verfügbar):

- Senderfrequenz
- Sendername
- Name des Programms

UKW-Menü verwenden

- 1 Im UKW-Tuner-Modus **MENU/INFO** für mehr als 2 Sekunden gedrückt halten, um das UKW-Menü aufzurufen.
- 2 Drücken Sie **◀ TUN ▶**, um durch die Menüoptionen zu blättern.
 - **[Audio]**: Stereo oder Mono auswählen.
 - **[Scan]**: Sucheinstellungen.
 - **[System]**: Systemeinstellungen anpassen.
- 3 Drücken Sie **SELECT**, um eine Option auszuwählen.
- 4 Falls eine Unteroption vorhanden ist, die Schritte 2 bis 3 wiederholen.

[Scan] (Sucheinstellung)

- **[All]** (Alle Sender): Sucht alle verfügbaren UKW-Radiosender.
- **[Strong]** (Nur starke Sender): Sucht nur nach UKW-Sendern mit starkem Signal.

[System]


- **[Reset]**: Setzt alle Einstellungen auf die Werkseinstellungen zurück.
- **[SW Version]**: Zeigt die Software-Version dieses Produkts an.
- **[Language]**: Systemsprache einstellen (Englisch/Deutsch/Itliano/Français/Norsk/Nederlands).

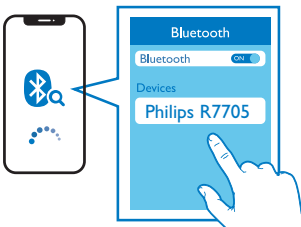
6 Bluetooth



Hinweis

- Die maximale Reichweite zwischen diesem Gerät und einem Bluetooth-Gerät beträgt ca. 10 Meter (33 Fuß).
- Jedes Hindernis zwischen diesem Gerät und Ihrem Bluetooth-fähigen Gerät kann den Betriebsbereich reduzieren.

Wiedergabe von Bluetooth-fähigen Geräten

- 1 Drücken Sie **wiederholt SOURCE**, um den Bluetooth-Modus auszuwählen.
↳ [BT] und  blinken.
- 2 Wenn [Philips R7705] auf Ihrem Gerät angezeigt wird, wählen Sie es aus, um die Kopplung und Verbindung zu starten. Falls erforderlich, das Standardpasswort "0000" eingeben.



- ↳ Wenn "Philips R7705" nicht gefunden wird oder die Kopplung mit diesem Gerät fehlschlägt,  länger als 2 Sekunden lang gedrückt halten, um den Kopplungsmodus zu aktivieren.
- ↳ Wenn die Verbindung erfolgreich hergestellt wurde, leuchten [BT] und  gleichmäßig, und Sie hören einen Kopplungsgong.
- 3 Eine Audio-Datei auf dem verbundenen Gerät wiedergeben.
↳ Audio wird von Ihrem Bluetooth-fähigen Gerät zu diesem Gerät gestreamt.

Wenn Sie die Verbindung zum Bluetooth-fähigen Gerät trennen möchten, Bluetooth auf Ihrem Gerät deaktivieren.

7 Weitere Merkmale

Weckzeit einstellen

Alarm einstellen

Hinweis

- Der Alarm lässt sich nur im Standby-Modus einstellen.
- Überprüfen Sie, ob die Uhr korrekt eingestellt ist.

- 1 Im Standby-Modus die Taste **ALI** oder **AL2** für mehr als 2 Sekunden gedrückt halten, um die Alarmzeit einzustellen.
- 2 Drücken Sie **HR**, um die Stunde einzustellen. Drücken Sie **MIN**, um die Minute einzustellen. Zum Bestätigen **ALI** oder **AL2** drücken.
- 3 Drücken Sie **◀ TUN ▶** um den Weck-Typ einzustellen (täglich, einmal, wochentags oder am Wochenende). Zum Bestätigen **ALI** oder **AL2** drücken.
- 4 Drücken Sie wiederholt **◀ TUN ▶**, um eine Weck-Quelle (BT, DAB, UKW oder Summer) einzustellen. Zum Bestätigen **ALI** oder **AL2** drücken.
- 5 Drücken Sie **◀ TUN ▶**, um die Lautstärke einzustellen. Zum Bestätigen **ALI** oder **AL2** drücken.

Tip

- Das Gerät verlässt den Weckereinstellmodus, wenn 15 Sekunden keine Eingaben erfolgen.

Weck-Timer aktivieren oder deaktivieren

- Drücken Sie **wiederholt ALI** oder **AL2**, um den Weck-Timer zu aktivieren oder zu deaktivieren.
- ↳ Wenn der Weck-Timer aktiviert ist, schaltet sich die Weckanzeige ein.
 - ↳ Wenn der Weck-Timer deaktiviert ist, erlischt die Weckanzeige.
 - ↳ Der Alarm wird am nächsten Tag wiederholt.
 - ↳ Um den Alarm zu stoppen, auf dem Radio entsprechend auf **ALI** oder **AL2** drücken.

Alarm auf Schlummern schalten

Wenn der Alarm ausgelöst wird, auf **SNOOZE** drücken, um eine Option auszuwählen.

- ↳ Der Alarm pausiert und wird 9 Minuten später wiederholt.

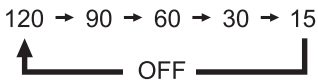
Schlaf-Timer einstellen

Der Radiowecker kann nach einer voreingestellten Zeit automatisch in den Standby-Modus wechseln.

- Drücken Sie **SLEEP**, um ein Zeitintervall (in Minuten) auszuwählen.
 - ↳ Der Radiowecker wechselt nach einer voreingestellten Zeit automatisch in den Standby-Modus.

Zum Deaktivieren des Schlaf-Timers:

- Drücken Sie **SLEEP**, bis **[OFF]** (AUS) angezeigt wird.



Lautstärke anpassen

Beim Hören, - **VOL + drücken**, um die Lautstärke anzupassen.

Bildschirmhelligkeit einstellen

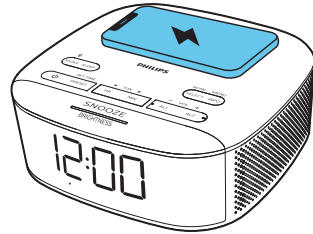
Drücken Sie **wiederholt BRIGHTNESS**, um die Bildschirmhelligkeit einzustellen.

- **HIGH** (Hoch)
- **MED** (Mittel)
- **LOW** (Niedrig)

Smartphone kabellos aufladen

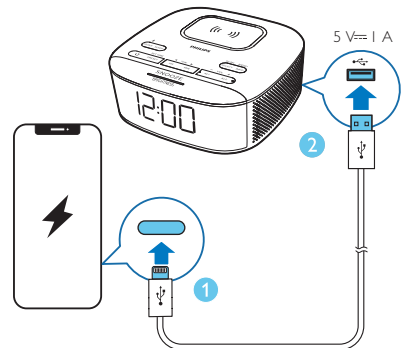
Legen Sie Ihr Smartphone auf die kabellose Ladestation, die kabellose Aufladung wird aktiviert.

- ↳ ⚡ wird angezeigt.
- ↳ Wenn ein Fremdkörper erkannt wird, blinkt ⚡.



Über USB-Anschluss aufladen

Laden Sie ein externes USB-Gerät über den USB-Anschluss auf der Rückseite dieses Geräts auf.



8 Produktinformationen



Hinweis

- Produktinformationen können ohne vorherige Ankündigung geändert werden.

Verstärker

Nennausgangsleistung 2 W x 2 RMS

Tuner

Abstimmbereich UKW: 87,50 – 108,00 MHz
DAB: 174,928 – 239,200 MHz

Abstimmraster 50 kHz

Empfindlichkeit

- Mono, 26 dB Rauschabstand <22 dBf

- Stereo, 46 dB Rauschabstand <51,5 dBf

Klirr-Faktor <3 %

Rauschabstand >50 dBA

Bluetooth

Bluetooth-Version V5.0

Bluetooth-Frequenz 2,402 GHz – 2,480 GHz

Allgemeine Informationen

Marke: Philips;
Adapter 1:
Modell: SEW0902800P;
Eingang: 100-240 V~, 50/60 Hz, 1,0 A;
Ausgang: 9 V \equiv 2,8 A, 25,2 W
Wechselstrom (Netzadapter**)
Adapter 2:
Modell: AS340-090-AD280;
Eingang: 100-240 V~, 50/60 Hz, 1,2 A;
Ausgang: 9 V \equiv 2,8 A, 25,2 W

*3 Pins bei BS 1363-I und 2 Pins bei 50075 austauschbar

Kabelloses Aufladen Unterstützt
Samsung-Schnellladung 9 W

USB-Ladeausgabe 5 V \equiv 1,0 A

Stromverbrauch im Betrieb <17,1 W

Standby-Stromverbrauch <1 W

Abmessungen (B x H x T) 153 x 68 x 153 mm

Gewicht (Haupteinheit) 606 g

9 Fehlerbehebung



Warnung

- Niemals das Gerätegehäuse entfernen

Damit die Garantie gültig bleibt, versuchen Sie niemals, den Radiowecker selbst zu reparieren.

Wenn bei der Verwendung dieses Geräts Probleme auftreten, überprüfen Sie die folgenden Punkte, bevor Sie den Service anfordern. Wenn das Problem weiterhin besteht, besuchen Sie die Website von Philips (www.philips.com/support). Wenn Sie sich an Philips wenden, stellen Sie sicher, dass sich das Gerät in der Nähe befindet und die Modell- und Seriennummer verfügbar sind.

Kein Strom

- Sicherstellen, dass der Netzstecker des Geräts korrekt angeschlossen ist.
- Vergewissern Sie sich, dass an der Netzsteckdose Spannung vorhanden ist.

Kein Ton

- Lautstärke einstellen.

Keine Reaktion vom Gerät

- Trennen und schließen Sie den Netzstecker wieder an und schalten Sie das Gerät wieder ein.

Schlechter Radioempfang

- Den Radiowecker von anderen elektronischen Geräten fernhalten, um Funkstörungen zu vermeiden.
- Die Antenne vollständig ausziehen und die Position der Antenne anpassen.

Der Alarm funktioniert nicht

- Uhr/Wecker richtig einstellen.

Uhr/Weck-Einstellung gelöscht

- Die Stromversorgung wurde unterbrochen oder das Netzkabel wurde getrennt.
- Uhr/Wecker zurücksetzen.

Schlechte Audioqualität durch Bluetooth-Verbindung

- Der Bluetooth-Empfang ist schlecht. Das Bluetooth-fähige Gerät näher zu dieser Einheit bewegen oder Hindernisse zwischen ihnen entfernen.
- Die Bluetooth-Funktion ist auf Ihrem Gerät nicht aktiviert. Wie Sie die Bluetooth-Funktion aktivieren, entnehmen Sie bitte der Bedienungsanleitung des Geräts.
- Diese Einheit ist mit einem anderen Bluetooth-fähigen Gerät verbunden. Trennen Sie die Verbindung und versuchen Sie es erneut.

10 Hinweis

Alle an diesem Gerät vorgenommenen Änderungen oder Modifikationen, die nicht ausdrücklich von **MMD Hong Kong Holding Limited genehmigt wurden**, können die Berechtigung des Benutzers zum Betrieb des Produkts löschen. Hiermit erklärt **TP Vision Europe BV**, dass dieses Produkt den grundlegenden Anforderungen und anderen relevanten Bestimmungen der Richtlinie 2014/53/EU entspricht. Die Konformitätserklärung finden Sie unter www.philips.com/support.



Dieses Produkt entspricht den Anforderungen der Europäischen Gemeinschaft zu Funkstörungen.



Das Produkt wird mit hochwertigen Materialien und Komponenten gefertigt, die recycelt und wiederverwendet werden können.



Dieses Symbol bedeutet, dass das Produkt nicht als Hausmüll entsorgt werden darf und zum Recycling an eine geeignete Sammelstelle geliefert werden muss. Befolgen Sie die örtlichen Vorschriften und entsorgen Sie das Produkt und die wiederaufladbaren Akkus niemals im normalen Hausmüll. Die ordnungsgemäße Entsorgung von Altgeräten und wiederaufladbarer Akkus hilft, negative Folgen für die Umwelt und die menschliche Gesundheit zu vermeiden.



Die Bluetooth® Wortmarke und die Logos sind eingetragene Marken im Besitz von Bluetooth SIG, Inc. und jede Verwendung dieser Marken durch MMD Hong Kong Holding Limited ist lizenziert. Andere Marken und Handelsnamen sind im Besitz ihrer jeweiligen Eigentümer.



Änderungen der technischen Daten sind ohne Vorankündigung vorbehalten.
2020 © Philips und das Philips Shield Emblem sind eingetragene Marken der Koninklijke Philips N.V. und werden unter Lizenz verwendet. Dieses Produkt wurde von MMD Hong Kong Holding Limited oder einem seiner Partner hergestellt und wird unter der Verantwortung von MMD Hong Kong Holding Limited oder einem seiner Partner verkauft, und MMD Hong Kong Holding Limited ist der Garantiegeber in Bezug auf dieses Produkt.

TAR7705_00_UM_V1.0

