

# Alltid redo att hjälpa till

Registrera din produkt och få support på  
[www.philips.com/support](http://www.philips.com/support)



BTB2370



## Användarhandbok

**PHILIPS**



# Innehållsförteckning

<b>1 Viktigt</b>	2
Säkerhet	2
<b>2 Ditt mikrosystem</b>	3
Introduktion	3
Förpackningens innehåll	3
Översikt över huvudenheten	4
Översikt över fjärrkontrollen	5
<b>3 Komma igång</b>	7
Ansluta högtalarna	7
Ansluta FM-antennen	7
Ansluta strömmen	7
Förbereda fjärrkontrollen	8
Visa funktionerna	8
Ställa in klockan	8
Slå på	8
<b>4 Spela upp</b>	10
Spela upp från skiva	10
Spela upp från USB	10
Kontrollera uppspelning	10
Hoppa till ett spår	10
Programmera spår	11
Spela upp från Bluetooth-aktiverade enheter	11
<b>5 Lyssna på radio</b>	13
Lyssna på DAB+-radio	13
Lyssna på FM-radio	14
<b>6 Övriga funktioner</b>	16
Ställa in larmtid	16
Ställa in insomningstimern	16
Lyssna på en extern enhet	16
Ladda enheterna	17
<b>7 Produktinformation</b>	18
Specifikationer	18
USB-uppspelningsinformation	19
MP3-skivformat som kan användas	19
RDS-programtyper	19
<b>8 Felsökning</b>	21
<b>9 Obs!</b>	23
Uppfyllelse	23
Ta hand om miljön	23
Ta hand om produkten	24

# 1 Viktigt

## Säkerhet

- Se till att det finns tillräckligt med ledigt utrymme för god ventilation runt produkten.
- Använd endast kringutrustning och tillbehör som är godkända av leverantören.
- VARNING! Batterianvändning – Undvik batteriläckage, som kan ge upphov till personskada, skada på egendom eller skada på produkten:
  - Sätt i batteriet på rätt sätt enligt markeringarna + och - på produkten.
  - Ta bort batteriet när produkten inte ska användas under en längre tid.
  - Batteriet bör inte utsättas för stark hetta, till exempel solsken eller eld.
- Produkten får inte utsättas för vattendroppar eller vattenstrålar.
- Placera inga potentiellt skadliga föremål på produkten (t.ex. vattenfyllda kärl eller levande ljus).
- Om nätkontakten eller ett kontaktdon används som fränkopplingsenhet ska den vara lätt att komma åt.



### Varning

- Ta aldrig bort enhetens hölje.
- Smörj aldrig någon del av enheten.
- Placera aldrig produkten ovanpå annan elektrisk utrustning.
- Skydda enheten mot direkt solljus, öppna lågor och värme.
- Titta aldrig på laserstrålen i enheten.
- Se till att du alltid har nätsladden, kontakten och adaptern lättillgängliga så att du kan koppla bort enheten från eluttaget.

## 2 Ditt mikrosystem

Gratulerar till din nya produkt och välkommen till Philips! Genom att registrera din produkt på [www.philips.com/welcome](http://www.philips.com/welcome) kan du dra nytta av Philips support.

### Introduktion

Med den här enheten kan du:

- lyssna på ljud från skivor; Bluetooth-aktiverade enheter; USB-lagringsenheter och andra externa enheter;
- lyssna på FM- och DAB-radiokanaler (Digital Audio Broadcasting).

Du kan välja någon av följande specialeffekter:

- **Balans**(balanserat), **Clear**(tydligt), **Powerful**(kraftfullt), **Warm**(varmt) och **Bright**(klart)

Enheten fungerar med följande medieformat:

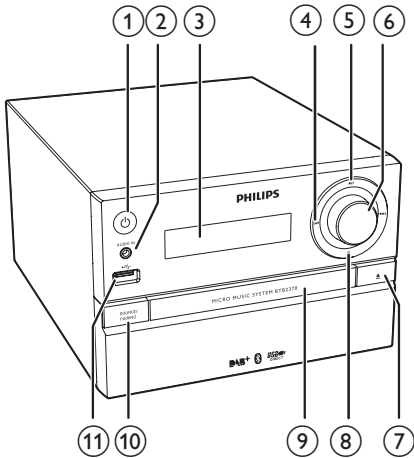


### Förpackningens innehåll

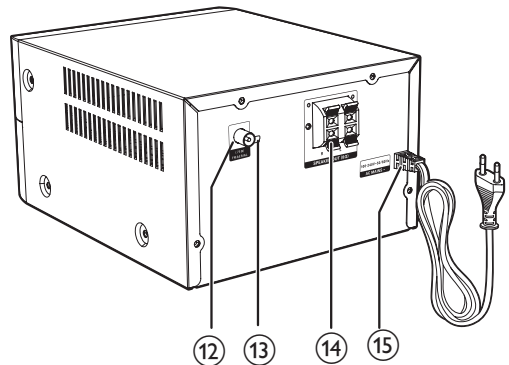
Kontrollera och identifiera innehållet i förpackningen:

- Huvudenhet
- 2 högtalare med kablar
- 1 FM-trådentenn
- Fjärrkontroll (med två AAA-batterier)
- Kortfattad användarhandbok
- Säkerhet & informationsblad

## Översikt över huvudenheten

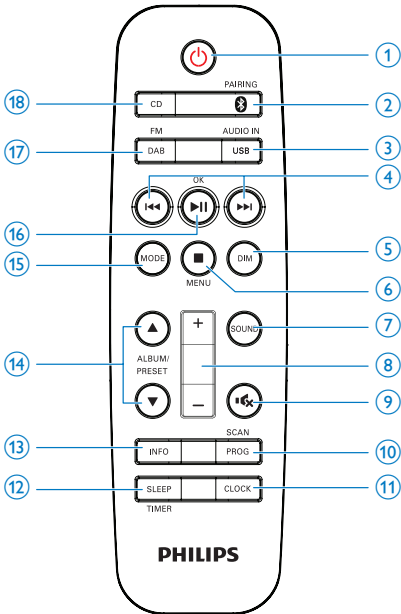


- ①
  - Slå på eller stäng av enheten.
  - Växla till standbyläge eller Eco-standbyläge.
- ② **AUDIO IN**
  - Ljudingång (3,5 mm) för extern ljudenhet.
- ③ **Teckenfönster**
- ④
  - Hoppa till föregående/nästa spår.
  - Sökning i spår/skiva/USB.
  - Ställ in en radiokanal.
  - Justera tiden.
- ⑤
  - Starta, pausa eller återuppta uppspelningen.
- ⑥ **Volymratt**
  - Justera volymen.
- ⑦
  - Öppna/stäng skivfacket.
- ⑧
  - Stoppa uppspelning eller ta bort ett program.
- ⑨ **Skivfack**



- ⑩ **SOURCE/PAIRING**
  - Tryck för att välja en källa: DISC, USB, TUNER, AUDIO IN, BT (Bluetooth).
  - I Bluetooth-läge med två enheter anslutna: håll knappen intryckt i 3 sekunder för att koppla bort den första anslutna enheten och växla till ihoppamningsläge.
  - I Bluetooth-läge med en enda enhet ansluten: håll knappen intryckt i 3 sekunder för att växla till ihoppamningsläge.
- ⑪
  - USB-uttag.
- ⑫ **FM AERIAL**
  - FM-antennuttag.
- ⑬ **Mikro-USB-uttag**
  - Uppgradera bara för DAB.
- ⑭ **SPEAKER OUT**
  - Högtalaruttag.
- ⑮ **AC MAINS ~**
  - Nätuttag.

# Översikt över fjärrkontrollen



## ①

- Slå på eller stäng av enheten.
- Växla till standbyläge eller Eco Power-standbyläge.

## ② /PAIRING

- Tryck här för att välja Bluetooth som källa.
- I Bluetooth-läge med två enheter anslutna: håll knappen intryckt i 3 sekunder för att koppla bort den första anslutna enheten och växla till ihopparningsläge.
- I Bluetooth-läge med en enda enhet ansluten: håll knappen intryckt i 3 sekunder för att växla till ihopparningsläge.

## ③ USB/AUDIO IN

- Välj källan USB eller AUDIO IN genom att trycka upprepade gånger på den här knappen.

## ④

- Hoppa till föregående/nästa spår.
- Sökning i spår/skiva/USB.
- Ställ in en radiokanal.
- Justera tiden.

## ⑤ DIM

- Justera ljusstyrkan för teckenfönstret.

## ⑥ /MENU

- Stoppa uppspelning eller ta bort ett program.
- Öppna DAB+-menyn eller FM-menyn.

## ⑦ SOUND

- Välj en förinställd ljudeffekt.

## ⑧ +/-

- Justera volymen.

## ⑨

- Stäng av eller återställ volym.

## ⑩ PROG/SCAN

- Programmera spår.
- Programmera radiokanaler.
- Sök efter FM- eller DAB+-radiokanaler.

## ⑪ CLOCK

- Ställa in klockan.
- Visa klockinformation.

## ⑫ SLEEP/TIMER

- Ställa in insomningstimer.
- Ställ in larmtimer.

## ⑬ INFO

- Visa aktuell status eller skivinformation.
- För valda FM-radiokanaler: visa RDS-information (om tillgängligt).

## ⑭ ALBUM/PRESET /

- Välja en snabbvals kanal (radio).
- Hoppa till föregående/nästa album.

## ⑮ MODE

- Välj upprepad eller slumpvis uppspelning.

## ⑯ /OK

- Starta, pausa eller återuppta uppspelningen.

- Bekräfta ett val.
- Växla mellan FM-stereo och monosändning.

#### ⑰ DAB/FM

- Tryck upprepade gånger på den här knappen för att välja DAB eller FM som källa.

#### ⑱ CD

- Välj skiva som källa.



# 3 Komma igång

## ! Var försiktig

- Genom att använda kontrollerna eller justera funktionerna på något sätt som inte beskrivs i den här handboken kan du utsätta dig för farlig laserstrålning eller annan osäker användning.

Följ alltid anvisningarna i det här kapitlet i rätt följd.

Om du kontaktar Phillips behöver du ange modell- och serienumret till apparaten. Modell- och serienumret finns på apparatens baksida. Skriv numren här:

Modellnummer

\_\_\_\_\_

Serienr \_\_\_\_\_

## Ansluta högtalarna

### ☰ Kommentar

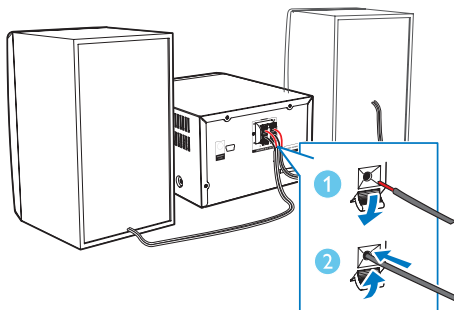
- Sätt in den avisolerade delen av varje högtalarkabel helt i uttaget.
- Du får bättre ljudeffekt om du endast använder de medföljande högtalarna.

- 1 Ingångarna på huvudenhetens baksida som är avsedda för höger högtalare är märkta med R.
- 2 Sätt in den röda kabeln i det röda uttaget (+) och den svarta kabeln i det svarta uttaget (-).
- 3 Ingångarna på huvudenheten som är avsedda för vänster högtalare är märkta med L.
- 4 Upprepa steg 2 när du sätter in den vänstra högtalarkabeln.

Så här ansluter du högtalarkablarna:

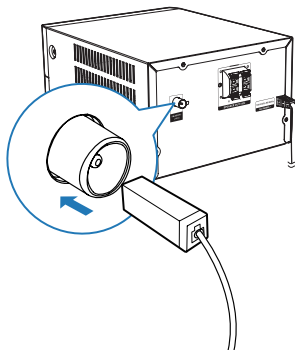
- 1 Håll ned uttagsspärren.
- 2 Sätt in högtalarkabeln helt.

- 3 Släpp uttagsspärren.



## Ansluta FM-antennen

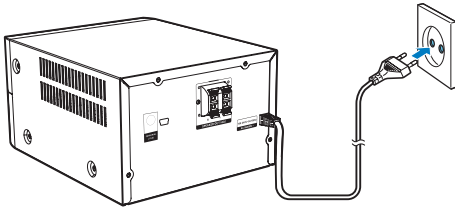
- Innan du börjar lyssna på radio ansluter du den medföljande FM-antennen till den här enheten.



## Ansluta strömmen

### ! Var försiktig

- Risk för produktskada! Kontrollera att nätspänningen motsvarar den spänning som är tryckt på bak- eller undersidan av enheten.
- Innan du ansluter nätkabeln ser du till att alla andra anslutningar har gjorts.



Anslut strömkabeln till vägguttaget.

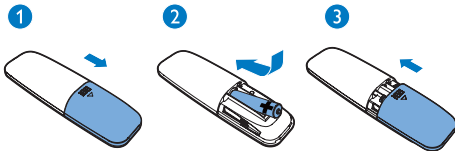
## Förbereda fjärrkontrollen

### ! Var försiktig

- Risk för produktskada! Ta ut batteriet om fjärrkontrollen inte ska användas under en längre tid.

Så här sätter du i batteriet till fjärrkontrollen:

- 1 Öppna batterifacket.
- 2 Sätt in det medföljande AAA-batteriet med polerna (+/-) åt rätt håll enligt markeringen.
- 3 Stäng batterifacket.



## Visa funktionerna

Tryck på **■** i standbyläge så kan du se enhetens funktioner:

- ↳ Funktionerna visas en och en i teckenfönstret.
- Tryck på **■** igen för att stänga av demonstrationen.

## Ställa in klockan

- 1 Håll **CLOCK** intryckt på fjärrkontrollen i 3 sekunder i påslaget läge.  
↳ Tidsformatet [24H] eller [12H] visas.
- 2 Tryck på **◀◀ / ▶▶** för att välja [24H]- eller [12H]-format.
- 3 bekräfta genom att trycka på **CLOCK**.  
↳ Timsiffrorna visas och börjar blinka.
- 4 Upprepa steg 2–3 för att ställa in timme och minut, och om du vill synkronisera klockan med en RDS-radio eller en DAB-kanal som överför tidssignaler.



### Kommentar

- Om du inte trycker på någon knapp på 90 sekunder avslutas klockinställningsläget automatiskt.



### Tips

- Du kan trycka på **CLOCK** för att visa klockinformation i påslaget läge.

## Slå på

- Tryck på **⏻**.  
↳ Enheten byter till senast valda källa.

## Växla till standbyläge

- Tryck på **⏻** igen för att sätta enheten i standbyläge.  
↳ Klockan visas i fönstret (om den är ställd).

## Växla till ECO-standbyläge:

- Håll **⏻** intryckt i mer än 3 sekunder.  
↳ Teckenfönstret är nedtonat.



## Kommentar

- Enheten växlar till Eco Power-standbyläge efter 15 minuter i standbyläge.

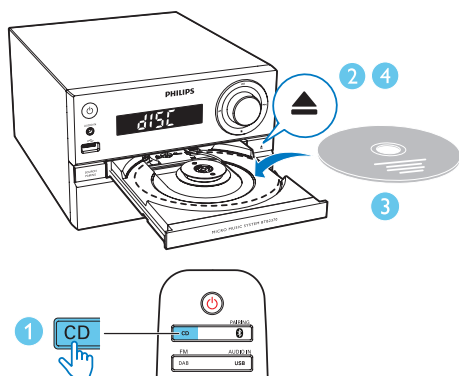
### Så här växlar du mellan standbyläge och ECO-standbyläge:

- Håll  $\phi$  intryckt i mer än 3 sekunder.

## 4 Spela upp

### Spela upp från skiva

- 1 Tryck på **CD** så väljer du källan **DISC**.
- 2 Tryck på **▲** på den främre panelen så öppnas skivfacket.
- 3 Sätt i en skiva med etiketten vänd uppåt.
- 4 Tryck på **▲** igen så stängs skivfacket.  
↳ Uppspelningen startar automatiskt. Om inte trycker du på **▶▶**.

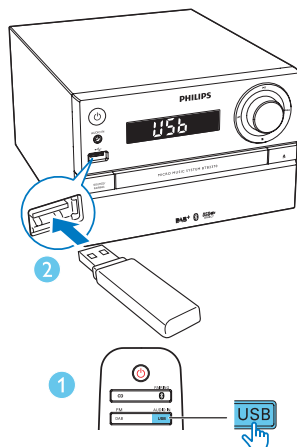


### Spela upp från USB

#### ☰ Kommentar

- Kontrollera att USB-enheten innehåller spelbara ljudspår (se 'Produktinformation' på sidan 18).

- 1 Tryck på **USB/AUDIO IN** upprepade gånger så väljer du **USB** som källa.
- 2 Sätt i en USB-enhet i **↔**-uttaget.  
↳ Uppspelningen startar automatiskt. Om inte trycker du på **▶▶**.



### Kontrollera uppspelning

- ▶▶ Starta, pausa eller återuppta uppspelningen.
- Stoppa uppspelning.
- ▲ / ▼ Välj ett album eller en mapp.
- ⏪ Tryck för att hoppa till föregående eller nästa spår.  
/
- ▶▶ Håll intryckt om du vill söka bakåt/framåt i ett spår.
- ↺ Spela upp ett spår eller alla spår flera gånger.
- 🎲 Spela upp spår slumpmässigt. (Gäller inte för de programmerade spåren.)

### Hoppa till ett spår

För CD:

Tryck på **⏪** / **▶▶** och välj ett annat spår.

För MP3-skiva och USB:

- 1 Tryck på **ALBUM/PRESET ▲** / **▼** och välj ett album eller en mapp.
- 2 Tryck på **⏪** / **▶▶** och välj ett spår eller en fil.

## Programmera spår

Du kan programmera högst 20 spår:

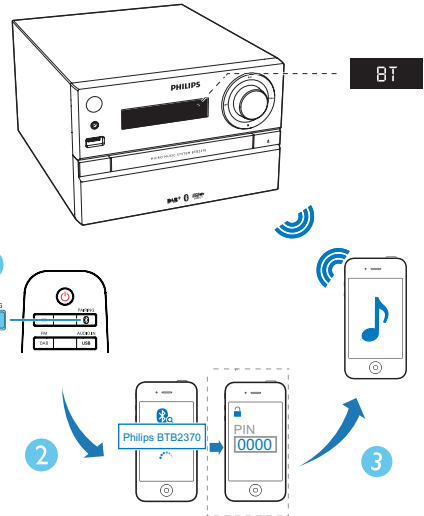
- 1 Stoppa uppspelning och tryck sedan på **PROG/SCAN** för att aktivera programmeringsläget
- 2 För MP3-spår trycker du på **ALBUM/PRESET ▲ / ▼** och väljer ett album.
- 3 Tryck på **◀◀ / ▶▶** och välj ett spår; Bekräfta sedan genom att trycka på **PROG/SCAN**.
- 4 Upprepa steg 2-3 för att programmera fler spår.
- 5 Tryck på **▶▶** och spela upp de programmerade spåren.
  - ↳ Under uppspelning visas **[PROG]** (programmera).
  - För att radera programmet stoppar du uppspelningen och trycker sedan på **■ /MENU**.

## Spela upp från Bluetooth-aktiverade enheter

### ☰ Kommentar

- Läs enhetens användarhandbok angående Bluetooth-kompatibilitet innan du parar ihop den med en annan enhet.
- Kompatibilitet med alla Bluetooth-enheter garanteras inte.
- Eventuella hinder mellan systemet och enheten kan minska räckvidden.
- Den effektiva räckvidden mellan enheten och den Bluetooth-aktiverade enheten är cirka 10 meter.
- Enheten kan memorera upp till 2 tidigare anslutna Bluetooth-enheter:

För att lyssna på musik trådlöst genom enheten behöver du para ihop den Bluetooth-aktiverade enheten med enheten i fråga.



- 1 Tryck på **0 /PAIRING** för att välja källan **Bluetooth**.
  - ↳ **[BLUETOOTH]** (Bluetooth) visas.
  - ↳ Bluetooth-indikatorn blinkar blått.
- 2 Aktivera Bluetooth på enheten som stöder A2DP (Advanced Audio Distribution Profile) och sök efter Bluetooth-enheter som kan paras ihop (se enhetens användarhandbok).
- 3 Välj **"Philips BTB2370"** på den Bluetooth-aktiverade enheten och ange vid behov "0000" som lösenord för ihoppningen.
  - ↳ När ihoppningen och anslutningen har slutförts lyser Bluetooth-indikatorn med ett fast blått sken och enheten pipar.
  - ↳ 'CONNECTED' visas.
- 4 Spela upp musik på den anslutna enheten.
  - ↳ Musik strömmar från den Bluetooth-aktiverade enheten till den här enheten.
  - Om det inte går att söka efter **Philips BTB2370** eller om du inte kan para ihop den här enheten håller du **0 /PAIRING** intryckt i tre sekunder tills Bluetooth-indikatorn blinkar snabbt och ihoppningsläget aktiveras.

## Så här kopplar du från den Bluetooth-aktiverade enheten:

- Avaktivera Bluetooth på enheten eller
- flytta enheten utom kommunikationsräckvidden.

---

## Para ihop och anslut ytterligare en enhet

Du kan para ihop och ansluta högst två Bluetooth-aktiverade enheter till produkten samtidigt.

### Ansluta och spela upp från andra Bluetooth-aktiverade enheter

- 1 Tryck in och håll kvar **0 /PAIRING** i 3 sekunder tills Bluetooth-indikatorn blinkar snabbt och ihopparningsläget aktiveras.
- 2 Para ihop och anslut en andra enhet till den här produkten.
- 3 Spela upp musik från endera av de anslutna enheterna.
  - För att spela upp musik från den andra anslutna enheten måste du först avsluta musikströmningen från nuvarande enhet.
  - För att koppla bort den första anslutna enheten håller du **0 /PAIRING** intryckt i 3 sekunder tills Bluetooth-indikatorn blinkar och ihopparningsläget aktiveras.

# 5 Lyssna på radio

## Tips

- Placera antennen så långt bort som möjligt från TV:n eller andra strålningskällor.
- Kontrollera att den medföljande FM-antennen har anslutits.
- Dra ut och justera antennens placering för bästa möjliga mottagning.

## Lyssna på DAB+-radio

DAB+ (Digital Audio Broadcasting) är ett sätt att sända radio digitalt via ett nätverk av sändare. Det ger dig större valmöjligheter, bättre ljudkvalitet och mer information.

## Ställa in DAB+-radiokanaler

### Kommentar

- Se till att antennen är helt utdragen.

- 1 Tryck på **DAB/FM** upprepade gånger och välj **DAB** som källa.  
↳ **[SCAN]** visas kort. Därefter visas **[FULL SCAN]**.
- 2 Starta fullständig sökning genom att trycka på **OK**.  
↳ Enheten lagrar automatiskt alla DAB+-radiokanaler och sänder sedan den första tillgängliga kanalen.  
↳ Kanallistan lagras i enheten. När du startar enheten nästa gång görs ingen kanalsökning.

### Kommentar

- Om ingen DAB+-radiokanal hittas visas **[NO DAB]**, och sedan visas **[FULL SCAN]** igen.

Ställa in en kanal från den befintliga kanallistan:

- I DAB+-läget trycker du upprepade gånger på **◀◀ / ▶▶** för att navigera bland tillgängliga DAB+-kanaler.

## Lagra DAB+-radiokanaler automatiskt

### Kommentar

- Nya kanaler och tjänster läggs till i DAB+-sändning med jämna mellanrum. Gör fullständig sökning regelbundet om du vill göra nya DAB+-kanaler och tjänster tillgängliga.

- 1 I DAB+-läget trycker du på och håll ned **PROG/SCAN** i mer än 3 sekunder.  
↳ Enheten söker efter och lagrar alla tillgängliga DAB+-radiokanaler och sänder sedan den första tillgängliga kanalen.
- 2 Tryck på **◀◀ / ▶▶** och välj en automatiskt lagrad kanal och bekräfta därefter genom att trycka på **OK**.

## Lagra DAB+-radiokanaler manuellt

### Kommentar

- Du kan lagra upp till 20 DAB+-radiokanaler.

- 1 Ställa in en DAB+-snabbvalskanal.
- 2 Aktivera lagringsläget genom att trycka på **PROG/SCAN**.
- 3 Välj ett förinställt nummer genom att trycka på **ALBUM/PRESET ▲ / ▼**.
- 4 Bekräfta genom att trycka på **PROG/SCAN**.  
↳ Namnet på den förinställda kanalen visas.
- 5 Upprepa ovanstående steg om du vill lagra fler DAB+-kanaler.
- 6 Tryck på **ALBUM/PRESET ▲ / ▼** för att välja en manuellt lagrad kanal, och bekräfta sedan genom att trycka på **OK**.



## Kommentar

- Om du vill ta bort en lagrad DAB+-kanal lagrar du en annan kanal på samma plats.

## Visa DAB+-information

- Tryck på **INFO** upprepade gånger medan du lyssnar på DAB+-radio för att bläddra i följande information (om tillgänglig):
  - Kanalnamn
  - RDS-textmeddelande
  - Dynamic Label Segment
  - Programtyp
  - Ensemblenamn
  - Frekvens
  - Signalfrekvens
  - Bithastighet
  - Ljudstatus (DAB, DAB+)
  - Tid
  - Datum

## Använda DAB+-menyn

- 1 Öppna en DAB-meny genom att trycka på **■/MENU** i DAB-läge.
  - 2 Tryck på **◀/▶** om du vill bläddra bland menyalternativen:
    - **[FULL SCAN]** (fullständig sökning): sök och lagra alla tillgängliga DAB+-radiokanaler.
    - **[MANUAL]** (manuellt): ställ in en DAB+-kanal manuellt.
    - **[PRUNE]** (rensa): ta bort alla oönskade kanaler från kanallistan.
    - **[SYSTEM]** (system): justera systeminställningar.
  - 3 Välj ett alternativ genom att trycka på **OK**.
  - 4 Upprepa steg 2 och 3 om ett underalternativ är tillgängligt.
- [SYSTEM]** (system)

- **[RESET]** (återställ): återställ alla inställningar till fabriksinställning.
- **[UPGRADE]** (uppgradering): uppgradera programvaran om det finns någon uppgradering.
- **[SWVER]** (programvaruversion): ta reda på enhetens programvaruversion.



## Kommentar

- Om ingen knapp trycks ned inom 30 sekunder stängs menyn.

## Lyssna på FM-radio

### Ställa in en radiokanal

- 1 Tryck på **DAB/FM** flera gånger och välj tuner som källa.
- 2 Håll **◀/▶** nedtryckt i tre sekunder:
  - ↳ Radion ställer automatiskt in en station med bra mottagning.
- 3 Upprepa steg 2 om du vill ställa in fler radiokanaler.

### Så här ställer du in en kanal med svag signal:

- Tryck på **◀/▶** flera gånger tills du hittar den optimala mottagningen.

## Lagra FM-radiokanaler automatiskt



## Kommentar

- Du kan programmera högst 20 förinställda radiokanaler (FM).

- 1 Tryck på **■/MENU** i radioläge för att öppna menyn för FM Tuner:
  - ↳ **[SCAN]** visas.
- 2 Tryck på **OK**, och därefter på **◀/▶** om du vill bläddra bland menyalternativen:



- **[STRONG]** (kanaler med stark signal): sök endast efter kanaler med stark signal.
  - **[ALL]** (alla kanaler): sök efter alla tillgängliga FM-radiokanaler.
- 3 Tryck på **OK** för att markera ett alternativ och sedan på **■/MENU** för att stänga menyn.
  - 4 I FM-radioläge trycker du på **PROG/SCAN**.
    - ↳ Kanalsökningen baseras på valet i steg 2.
    - ↳ Enheten sänder den första FM-radiokanalen som hittas.

## Lagra FM-radiokanaler manuellt

- 1 Ställ in en FM-radiokanal.
- 2 Aktivera lagringsläget genom att trycka på **PROG/SCAN**.
  - ↳ **[PROG]** (programmera) blinkar.
- 3 Tryck på **ALBUM/PRESET ▲ / ▼** upprepade gånger för att välja en radiofrekvens.
- 4 Bekräfta genom att trycka på **PROG/SCAN** igen.
  - ↳ Frekvensen för den förinställda kanalen visas.
- 5 Repetera föregående steg för att lagra fler FM-kanaler.

### Kommentar

- Om du vill ta bort en förinställd kanal, lagrar du en annan station på samma plats.

## Visa RDS-information

RDS (Radio Data System) är en tjänst som gör det möjligt för FM-kanaler att visa extra information.

- 1 Ställ in en RDS-radiokanal.
- 2 Tryck upprepade gånger på **INFO** och bläddra igenom följande information (om den finns tillgänglig):
  - Radiotextmeddelande
  - Programtyp
  - Frekvens

## Välja stereo/monosändning

### Kommentar

- Stereosändning är standardinställningen för radioläget.
  - Förbättra mottagningen för kanaler med svaga signaler genom att ändra till monoljud.
- Växla mellan mono- och stereosändning genom att trycka på **OK** i FM-radioläget.

## Välja en snabbvalskanal (radio).

- Tryck på **ALBUM/PRESET ▲ / ▼** i FM-läge för att välja en lagrad radiofrekvens. Bekräfta genom att trycka på **OK**.

## 6 Övriga funktioner



Tips

- Om källan DISC/USB är vald men ingen skiva är isatt, eller om ingen USB är ansluten, växlar systemet automatiskt till radiokällan.

### Ställa in larmtid

Enheten kan även användas som väckarklocka. Du kan välja **DISC**, **USB**, **DAB** eller **FM** som larmkälla.

#### Kommentarer



- Se till att du har ställt klockan rätt.

- 1 Håll **SLEEP/TIMER** intryckt i tre sekunder i standbyläge.  
↳ Timsiffrorna visas och börjar blinka.
- 2 Tryck på **◀◀ / ▶▶** upprepade gånger för att välja källa (DISC, USB, DAB eller **FM**).
- 3 Bekräfta genom att trycka på **SLEEP/TIMER**.  
↳ Timsiffrorna börjar blinka.
- 4 Upprepa steg 2–3 för att ställa in timme och minut samt justera volymen för larmet.

#### Kommentarer

- Om du inte trycker på någon knapp på 90 sekunder avslutas timerinställningsläget automatiskt.

#### Aktivera eller avaktivera larmtimern:

- Tryck på **SLEEP/TIMER** upprepade gånger om du vill visa larminformationen och aktivera eller avaktivera larmet.  
↳ Om timern aktiveras visas .  
↳ Om timern är avaktiverad visas **[TIMER OFF]** (timer av) och  visas inte längre.

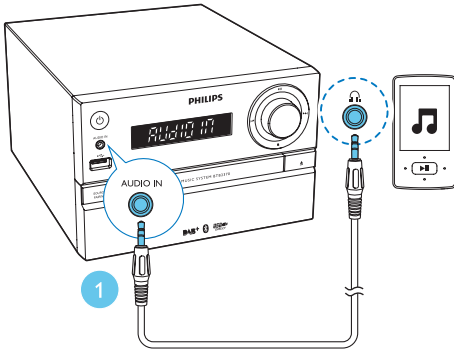
### Ställa in insomningstimern

- För att ställa in insomningstimern när enheten är påslagen trycker du på **SLEEP/TIMER** upprepade gånger för att välja en fast tidsperiod (i minuter).  
↳ När insomningstimern är aktiverad visas **zZ**. Annars försvinner **zZ**.

### Lyssna på en extern enhet

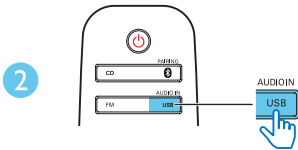
Du kan lyssna på musik från en extern enhet som har anslutits till enheten via en ljudkabel.

- 1 Tryck upprepade gånger på **USB/AUDIO IN** om du vill välja källan **AUDIO IN**.
- 2 Anslut en ljudkabel (medföljer inte) mellan:
  - **AUDIO IN**-uttaget (3,5 mm) på enheten
  - samt hörlursuttaget på en extern enhet.
- 3 Spela upp ljud på den externa enheten (se enhetens användarhandbok).



## ☰ Kommentar

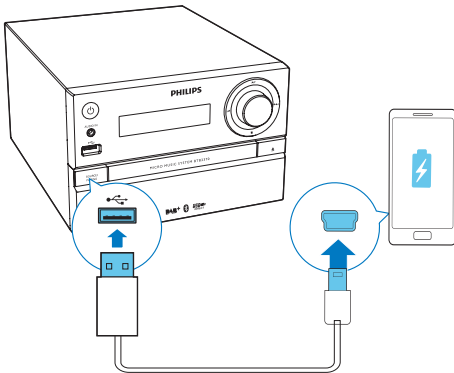
- Gibsons Innovations kan inte garantera att den här produkten är kompatibel med alla enheter.



## Ladda enheterna

Med det här mikromusiksystemet kan du ladda externa enheter som mobiltelefoner, MP3-spelare och andra bärbara enheter.

- 1 Anslut en USB-kabel mellan USB-uttaget på den här enheten och USB-uttaget på den andra enheten.



- 2 Anslut enheten till eluttaget.
  - ↳ När enheten känns igen påbörjas laddningen.

# 7 Produktinformation

## Kommentar

- Produktinformationen kan komma att ändras utan föregående meddelande.

## Specifikationer

### Förstärkare

Total uteffekt	Max 70 W
Frekvensomfång	50–20 kHz, +/-3 dB
Total harmonisk distorsion	< 1 %
Signal/brusförhållande (A-viktat)	≥ 75 dBA
AUDIO IN	600 mV+/- 100 mV RMS 22 kohm

### Skiva

Lasertyp	Halvledare
Skivdiameter	12 cm/8 cm
Skivor som kan användas	CD-DA, CD-R, CD-RW, MP3-CD
Audio DAC	24 bitar/44,1 kHz
Total harmonisk distorsion	< 3 % (1 kHz)
Frekvensomfång	20 Hz–20 kHz (44,1 kHz)
S/N-förhållande	≥ 80 dBA

### Bluetooth

Bluetooth-version	V2.1+EDR
Frekvensband för Bluetooth	2,4 GHz ~ 2,48 GHz ISM-band

Räckvidd	10 m (ledigt utrymme)
----------	-----------------------

### USB

USB Direct-version	2.0, hög hastighet
USB-laddning	5 V, 500 mA

### Tuner (FM)

Mottagningsområde	87,5– 108 MHz
Inställningsområde	50 kHz
Känslighet	
– Mono, 26 dB S/N-förhållande	≤ 22 dBf
– Stereo, 46 dB S/N-förhållande	≥ 48 dBf
Sökselektivitet	≤ 32 dBf
Total harmonisk distorsion	< 3 %
Signal/brusförhållande	≥ 45 dB

### DAB

DAB-sortiment	170 MHz – 240 MHz
Känslighet	≥ - 90 dBm

### Högtalare

Högtalarimpedans	8 ohm
Högtalarelement	100 mm woofer, 20 mm tweeter
Känslighet	83 +/- 3 dB/m/W

### Allmän information

Nätström	100–240 V, 50/60 HZ
Effektförbrukning vid användning	≤ 25 W
Effektförbrukning i Eco Power-standbyläge	≤ 0,5 W

Storlek	180 x 121 x 227 mm
- Huvudenhet (B x H x D)	140 x 260 x 182 mm
- Högtalarlåda (B x H x D)	182 mm

#### Vikt

- Huvudenhet	1,62 kg
- Högtalarlåda	2 x 1,72 kg

## USB-uppspelningsinformation

### Kompatibla USB-enheter:

- USB-flashminne (USB2.0 eller USB1.1)
- USB-flashspelare (USB2.0 eller USB1.1)
- minneskort (kräver ytterligare en kortläsare för att fungera med enheten)

### USB-format som kan användas:

- USB- eller minnesfilformat FAT12, FAT16, FAT32 (sektorstorlek: 512 byte)
- MP3-bithastighet (dataöverföringshastighet): 32–320 kbit/s och variabel bithastighet
- Kapslade kataloger upp till max. 8 nivåer
- Antal album/mappar: max. 99
- Antal spår/titlar: max. 999
- ID3 tag v2.0 eller senare
- Filnamn i Unicode UTF8 (maximal längd: 32 byte)
- FLAC-filer

### USB-format som inte kan användas:

- Tomma album: Ett tomt album är ett album som inte innehåller MP3-/WMA-filer och som därför inte visas i teckenfönstret.
- Format som inte kan hanteras hoppas över: Word-dokument (.doc) och MP3-filer med filnamnställaget .dlf ignoreras och spelas inte upp.
- WMA-, AAC-, WAV-, PCM-ljudfiler

- DRM-skyddade WMA-filer (.wav, .m4a, .m4p, .mp4, .aac)
- WMA-filer i förlustfria format
- FLAC via USB

## MP3-skivformat som kan användas

- ISO9660, Joliet
- Högsta antal möjliga titlar: 128 (beroende på filnamnslängden)
- Högsta antal möjliga album: 99
- Samplingsfrekvenser som kan hanteras: 32 kHz, 44,1 kHz, 48 kHz
- Bithastigheter som kan hanteras: 32–256 (kbit/s), variabla bithastigheter

## RDS-programtyper

NO TYPE	Ingen RDS-programtyp
NEWS	Nyhetsjänster
AFFAIRS	Politik och aktuella händelser
INFO	Speciella informationsprogram
SPORT	Sport
EDUCATE	Utbildning och avancerad utbildning
DRAMA	Radioteater och litteratur
CULTURE	Kultur, religion och samhälle
SCIENCE	Vetenskap
VARIED	Underhållningsprogram
POP M	Popmusik
ROCK M	Rockmusik
MOR M	Lätt musik
LIGHT M	Lätt klassisk musik
CLASSICS	Klassisk musik
OTHER M	Speciella musikprogram
WEATHER	Väder
FINANCE	Ekonomi
CHILDREN	Barnprogram
SOCIAL	Sociala frågor
RELIGION	Religion

PHONE IN	Ring in
TRAVEL	Resor
LEISURE	Fritid
JAZZ	Jazzmusik
COUNTRY	Countrymusik
NATION M	Nationell musik
OLDIES	Gamla godingar
FOLK M	Folkmusik
DOCUMENT	Dokumentär
TES	Larmtest
ALARM	Larm

# 8 Felsökning



## Varning

- Ta aldrig bort enhetens hölje.

Försök aldrig reparera systemet själv. Om du gör det gäller inte garantin.

Om du får problem när du använder enheten ska du kontrollera följande innan du begär service. Om problemet kvarstår går du till Philips webbplats ([www.philips.com/support](http://www.philips.com/support)). När du kontaktar Philips bör du ha både enheten och modell- och serienumret till hands.

### Ingen ström

- Se till att enhetens nätkabel är korrekt ansluten.
- Se till att det finns ström i nätuttaget.
- Energisparfunktionen gör att systemet stängs av automatiskt 15 minuter efter att uppspelningen har avslutats och inga reglage har använts.

### Inget ljud eller förvrängt ljud

- Justera volymen.
- Kontrollera att högtalarna är anslutna på rätt sätt.
- Kontrollera om de avisolerade högtalarkablarna är klämda.

### Inget svar från enheten

- Koppla från och återanslut nätkontakten och slå sedan på enheten igen.

### Fjärrkontrollen fungerar inte.

- Innan du trycker på någon av funktionsknapparna väljer du först rätt källa med fjärrkontrollen i stället för huvudenheten.
- Minska avståndet mellan fjärrkontrollen och enheten.
- Sätt i batteriet med polerna (+/-) åt rätt håll.
- Byt batteri.

- Rikta fjärrkontrollen direkt mot sensorn på framsidan av enheten.

### Ingen skiva identifierad

- Sätt i en skiva.
- Se till att skivan sätts in med etiketten vänd uppåt.
- Vänta tills kondensen på linsen torkat.
- Byt ut eller torka av skivan.
- Använd en färdigställd CD eller en skiva av rätt format.

### Kan inte visa vissa filer i USB-enheten

- Antalet mappar eller filer i USB-enheten har överskridit angiven gräns. Detta är inte ett fel.
- Filernas format kan inte hanteras.

### USB-enheten kan inte hanteras

- USB-enheten är inte kompatibel med enheten. Försök med en annan.

### Dålig radiomottagning

- Öka avståndet mellan enheten och TV:n andra strålningskällor.
- Anslut och dra ut helt den medföljande antennen.

### Musikuppspelning är inte tillgänglig på den här enheten ens efter Bluetooth-anslutning.

- Enheten kan inte användas till att trådlöst spela upp musik på den här enheten.

### Ljudkvaliteten är dålig efter anslutning med en Bluetooth-aktiverad enhet.

- Bluetooth-mottagningen är dålig. Flytta enheterna närmare varandra eller flytta på eventuella hinder.

### Bluetooth kan inte anslutas till den här enheten.

- Enheten kan inte hantera de profiler som krävs för den här enheten.
- Bluetooth-funktionen är inte aktiverad på enheten. Läs enhetens användarhandbok för att ta reda på hur du aktiverar funktionen.

- Enheten är inte i ihoppningsläge.
- Enheten är redan ansluten till en annan Bluetooth-aktiverad enhet. Koppla bort den enheten och försök sedan igen.

### **Den ihopparade mobila enheten ansluts och kopplas från hela tiden.**

- Bluetooth-mottagningen är dålig. Flytta enheterna närmare varandra eller flytta på eventuella hinder.
- Vissa mobiltelefoner kanske kan anslutas och kopplas från hela tiden när du ringer eller avslutar samtal. Det betyder inte att det är något fel på enheten.
- På en del enheter kan Bluetooth-anslutningen avaktiveras automatiskt som en energibesparande funktion. Det betyder inte att det är något fel på enheten.

### **Timern fungerar inte**

- Ställ in klockan rätt.
- Slå på timern.

### **Klock-/timerinställningen har raderats**

- Strömmen har stängts av eller så har nätsladden kopplats från. Återställ klockan/timern.



## 9 Obs!

Eventuella förändringar av den här enheten som inte uttryckligen har godkänts av Gibson Innovations kan fränta användaren rätten att använda utrustningen.

---

### Uppfyllelse

# CE 0890

---

### Deklaration om överensstämmelse

Gibson Innovations deklarerar härmed att produkterna uppfyller alla viktiga krav och andra relevanta villkor i direktivet 1999/5/EG. Du hittar deklARATIONEN om överensstämmelse på [www.philips.com/support](http://www.philips.com/support).

Den här apparaten har följande etikett:



---

### Ta hand om miljön

Kassering av din gamla produkt och batterier



Produkten är utvecklad och tillverkad av högkvalitativa material och komponenter som både kan återvinnas och återanvändas.



Den här symbolen innebär att produkten omfattas av EU-direktivet 2012/19/EU.



Den här symbolen innebär att produkten innehåller batterier som omfattas av EU-direktivet 2013/56/EU och som inte får slängas bland hushållssoporna.

Ta reda på var du kan hitta närmaste återvinningsstation för elektriska och elektroniska produkter samt batterier. Följ de lokala kasseringsbestämmelserna och släng inte produkten eller batterierna med hushållsavfall. Genom att kassera gamla produkter och batterier på rätt sätt kan du bidra till att förhindra negativ påverkan på miljö och hälsa.

#### Ta bort engångsbatterier

I avsnittet för isättning av batterier kan du läsa mer om hur du tar bort engångsbatterierna.

#### Miljöinformation

Allt onödigt förpackningsmaterial har tagits bort. Vi har försökt göra paketeringen lätt att dela upp i tre olika material: kartong (lådan), polystyrenskum (buffert) och polyeten (påsar, skyddande skumskiva).

Systemet består av material som kan återvinnas och återanvändas om det monteras isär av ett specialiserat företag. Följ de lokala föreskrifterna för kassering av förpackningsmaterial, användna batterier och gammal utrustning.



Ordmärket och logotypen Bluetooth® är registrerade varumärken som tillhör Bluetooth SIG, Inc. och alla sådana märken används av Gibson under licens. Övriga varumärken och varunamn tillhör sina respektive ägare.

---

## Ta hand om produkten

- För inte in andra föremål än skivor i skivfacket.
- För inte in skeva eller trasiga skivor i skivfacket.
- Ta ut skivorna ur skivfacket om du inte ska använda produkten på länge.
- Använd endast mikrofibertrasor för att rengöra produkten.



### Kommentar

- Typplattan sitter på baksidan av produkten.





2015 © Gibson Innovations Limited. All rights reserved.

This product has been manufactured by, and is sold under the responsibility of Gibson Innovations Ltd., and Gibson Innovations Ltd. is the warrantor in relation to this product.

Philips and the Philips Shield Emblem are registered trademarks of Koninklijke Philips N.V. and are used under license from Koninklijke Philips N.V.

BTB2370\_12\_UM\_V1.0

