

Registrare il prodotto e richiedere assistenza all'indirizzo

[www.philips.com/support](http://www.philips.com/support)

D4550



# Manuale dell'utente breve

**PHILIPS**



# Importanti istruzioni sulla sicurezza

## Avvertenza

- La rete elettrica è classificata come “pericolosa”. L'unico modo di scollegare la base di ricarica è quello di staccarla dalla presa elettrica. Assicurarsi che la presa elettrica sia sempre facilmente raggiungibile.
- Fare riferimento alle informazioni sulla sicurezza prima di utilizzare il prodotto.
- Questo prodotto è conforme alla Direttiva europea R&TTE 1999/5/EC.
- Utilizzare solo l'alimentazione indicata nelle istruzioni per gli utenti.
- Utilizzare solo le batterie indicate nelle istruzioni per gli utenti.
- Fare in modo che il prodotto non entri in contatto con liquidi.
- Se la batteria viene sostituita con una di tipo errato, è possibile che quest'ultima esploda.
- Smaltire le batterie usate seguendo le istruzioni.
- Quando il telefono squilla o quando è attiva la modalità vivavoce, tenerlo lontano dall'orecchio per evitare danni all'udito.

# 1 Panoramica

## Durante una chiamata

- ☐ Accedere al menu delle opzioni.
- ☐ Consente di modificare il profilo audio.
- 🔊 Regolare il volume.
- 📞 Consente di richiamare (a seconda della rete).
- ☐ Consente di terminare le chiamate.
- #a/A Consente di inserire una pausa (tenere premuto il pulsante).
- 🔊 Consente di attivare/disattivare l'altoparlante
- 🔊 Consente di accendere/spegnere il microfono.

## Nel menu

- ☐ Consente di confermare / eseguire una selezione / Accedere al menu delle opzioni.
- ☐ Annulla / Indietro
- 🔊 Consente di scorrere verso l'alto o il basso
- ☐ Consente di uscire dal menu.

## Standby

- ☐ Accedere al menu principale
- ☐ Accesso all'elenco di rielezione.
- 📞 Rubrica
- 📞 Registro chiamate
- 📞 Consente di effettuare e ricevere chiamate.
- ☐ Accendere e spegnere il ricevitore (tenere premuto il pulsante).
- \*INT Consente di effettuare chiamate interne (tenere premuto il pulsante).
- 🔊 Blocco/sblocco del tastierino (tenere premuto il pulsante).
- 🔊 Consente di effettuare e ricevere chiamate in vivavoce

## Immissione di testo

- ☐ Consente di eliminare testo.
- ☐ Consente di inserire uno spazio
- #a/A Consente di passare dalle lettere maiuscole alle minuscole (tenere premuto il pulsante).



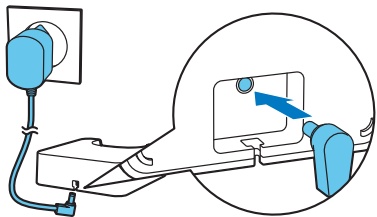
## Icone del display

- 📶 Viene visualizzato lo stato del collegamento tra il ricevitore e la base. Più barre vengono visualizzate, più forte è il segnale.
- ☐+ Rimane accesa quando si visualizzano le chiamate ricevute nel registro delle chiamate.
- ☐+ Rimane accesa quando si visualizzano le chiamate in uscita nell'elenco di rielezione.
- ☐x Lampeggia quando c'è una nuova chiamata persa o quando si naviga tra le chiamate perse non visualizzate nel registro chiamate. Rimane accesa solo in caso di registro chiamate già visualizzato o quando si visualizzano le chiamate perse nel registro delle chiamate.
- ☐x Rimane accesa quando si visualizzano le chiamate bloccate nel registro delle chiamate.
- ☐x Lampeggia quando arriva una chiamata. Rimane acceso quando è in corso una chiamata.

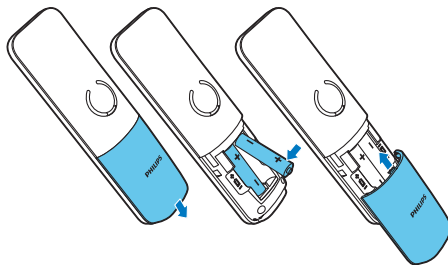
- 🕒 La sveglia è attiva.
- 🔊 La modalità silenziosa è impostata, ma non è nell'intervallo attivo.
- 🔊 L'altoparlante è attivo.
- 🔊 La suoneria è spenta. La modalità silenziosa è impostata, ma non è nell'intervallo attivo (il telefono non squilla).
- ✉ Spia messaggi in segreteria: lampeggia per i nuovi messaggi, rimane costante per i messaggi già consultati. \* Questo servizio dipende dal gestore telefonico.
- ▲▼ Vengono visualizzati quando si scorre un elenco in alto/in basso o si aumenta/diminuisce il volume.
- ECO La modalità Eco è attiva.
- ECO+ La modalità ECO+ è attiva.



## 2 Eseguire le operazioni preliminari

### Collegamento della base di ricarica

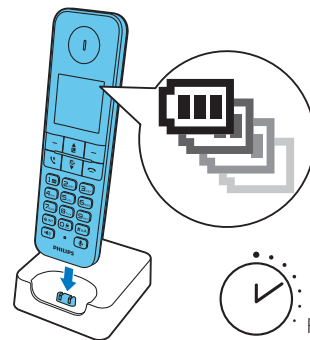


### Inserimento delle batterie







- 1 Se richiesto, selezionare il paese e la lingua.
- 2 Impostare data e ora.
  - Se l'orario è in formato 12 ore, premere il tasto  /  per selezionare **[am]** o **[pm]** (in base al paese).

### Carica del telefono



Ricaricare 8 ore

-  > 70%
-  40% - 70%
-  10% - 40%
-  Lampeggiante: batteria scarica

Avanzamento: ricarica in corso

## 2 Registrazione di ricevitori aggiuntivi

È possibile registrare telefoni aggiuntivi sulla stazione base.

### Registrazione automatica

Posizionare il telefono non registrato sulla base.

- ↳ Il ricevitore rileva la base e avvia automaticamente il processo di registrazione.
- ↳ La registrazione viene completata in meno di 2 minuti. La base assegna automaticamente dei numeri ai vari ricevitori.

### Registrazione manuale

- 1 Premere **[Menu]**.
- 2 Selezionare **[Servizi] > [Registra]**, quindi premere **[OK]** per confermare.
- 3 Tenere premuto **[\*]** sulla base per 5 secondi.
- 4 Immettere il PIN/codice di accesso di sistema (0000).
- 5 Premere **[OK]** per confermare il PIN/codice di accesso di sistema.
  - ↳ La registrazione viene completata in meno di 2 minuti. La base assegna automaticamente dei numeri ai vari ricevitori.



### Nota

- Se il PIN non è corretto o non viene trovata la base dopo un certo periodo di tempo, sul telefono è visualizzato un messaggio di avviso. Se la registrazione non si conclude correttamente, ripetere la procedura riportata sopra.
- Il PIN predefinito è 0000. Quest'ultimo non può essere modificato.



# Dati tecnici

## Batteria

Philips: 2 batterie ricaricabili AAA NiMH da 1,2 V e 550 mAh

Utilizzare solo le batterie in dotazione.

## Adattatore

	Meic:	Tenpao:
	MN-A102-E130	S003IV0600040
Ingresso:	100-240 V~, 50/60 Hz 200 mA	100-240 V~, 50/60 Hz 150 mA
Uscita:	6 V CC 400 mA	6 V CC 400 mA

Autonomia di conversazione: 16 ore

Autonomia in standby: 250 ore



## Nota

- È possibile installare un filtro DSL (Digital Subscriber Line) per evitare interferenze e problemi di identificazione del chiamante.
- La Dichiarazione di conformità è presente sul sito [www.p4c.philips.com](http://www.p4c.philips.com).



# Domande frequenti

Sullo schermo non viene visualizzata alcuna barra del segnale.

- Il telefono è fuori portata. Avvicinarlo alla base.
- Se sul ricevitore compare **[Registra Ricevitore]**, registrarlo (vedere la sezione relativa "Registrazione di ricevitori aggiuntivi").

Se l'associazione (registrazione) dei telefoni aggiuntivi sulla base non va a buon fine, cosa si può fare?

La memoria della base è piena. Accedere a **[Servizi] > [Scollegare]** per annullare la registrazione dei telefoni non utilizzati e riprovare.

È stata selezionata la lingua sbagliata, cosa si può fare?

- 1 Premere per tornare alla schermata di standby.
- 2 Premere per accedere alla schermata del menu principale.
- 3 Una delle opzioni seguenti apparirà sul display:

<b>[Phone setup]</b> > <b>[Language]</b>
<b>[Réglages]</b> > <b>[Langue]</b>
<b>[Telefon-Setup]</b> > <b>[Sprache]</b>
<b>[Telefooninst.]</b> > <b>[Taal]</b>
<b>[Config. telef.]</b> > <b>[Lingua]</b>

- 4 Selezionare questa opzione per accedere alle opzioni di lingua.
- 5 Selezionare la propria lingua.

Il ricevitore è in fase di ricerca, cosa si deve fare?

- Verificare che la base disponga dell'alimentazione.
- Registrare il ricevitore sulla base.
- Portare il ricevitore in prossimità della base.

Non è possibile modificare le impostazioni della segreteria telefonica, cosa si può fare?

Il servizio di segreteria telefonica è gestito dalla propria compagnia telefonica e non dal telefono stesso. Contattare il proprio gestore per modificare le impostazioni.

Nessuna indicazione sul display

- Verificare che le batterie siano cariche.
- Assicurarsi che vi sia corrente e che il telefono sia collegato.

Il telefono posto sulla base di ricarica non viene alimentato.

- Verificare che le batterie siano inserite correttamente.
- Verificare che il ricevitore sia posizionato correttamente sul caricatore. L'icona della batteria si muove durante le operazioni di ricarica.
- Verificare che l'impostazione del tono docking sia attiva. Quando il ricevitore è posizionato correttamente sul caricabatterie, viene emesso un segnale acustico.
- I contatti di ricarica sono sporchi. Scollegare l'alimentazione e pulire i contatti con un panno inumidito.
- Le batterie sono difettose. Acquistare nuove batterie con le stesse specifiche.

Audio di bassa qualità (rumori di sottofondo, eco, ecc...)

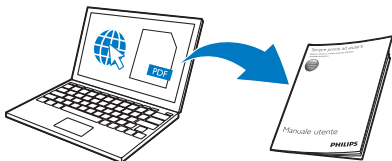
- Il telefono è fuori portata. Avvicinarlo alla base.
- Il telefono è esposto a interferenze da parte degli apparecchi vicini. Allontanare la base dagli apparecchi.
- Il telefono si trova in un luogo con pareti molto spesse. Allontanare la stazione base dalle pareti.

Il telefono non squilla.

Verificare che la suoneria del ricevitore sia attiva.

L'identificativo del chiamante non viene visualizzato sul display.

- Il servizio non è stato attivato. Contattare il proprio gestore.
- Le informazioni relative al chiamante risultano nascoste o non disponibili.



[www.philips.com/support](http://www.philips.com/support)

Per accedere alle istruzioni utente online, utilizzare il numero di riferimento del modello riportato sull'etichetta del prodotto sulla parte inferiore della base.





# CE 0168

Questo simbolo indica che il prodotto è conforme alla Direttiva europea 2012/19/EU. 2015 © Gibson Innovations Limited.

Tutti i diritti riservati.

Questo prodotto è stato realizzato da Gibson Innovations Ltd. e viene venduto sotto la sua responsabilità. Gibson Innovations Ltd. è il garante di questo prodotto.

Philips e il logo Philips sono marchi registrati di Koninklijke Philips N.V. e sono usati sotto licenza di Koninklijke Philips N.V.



UMS\_D4550  
12\_IT\_V2.0  
WK15184