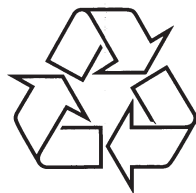


Registreerige oma toode ja saage tuge
www.philips.com/welcome

Streamium
MCi 298



Külastage Philipsit internetis:
<http://www.philips.com>

Eestikeelne kasutusjuhend

1 Oluline	5	6 Taasesitamine läbi Wi-Fi/juhtmega koduvõrgu	23
Ohutus.....	5	Interneti raadiojaamade mängimine	23
Keskonnaalased märkused	6	Interneti raadiojaamadele häälestamine	23
Ümbertöötlemine.....	7	Lemmikjaamade muutmine	23
Kaubamärgialased märkused	8	Interneti raadio online'is haldamine.....	24
2 Teie MCi298	9	Manuaalselt jaamade lisamine	
Tutvustus.....	9	Internetis	25
Mis on karbis?.....	9	UPnP serverist striimimine.....	27
Ülevaade.....	10	Arvutil: Muusika jagamise	
Vaade ülevalt ja eest	10	võimaldamine	27
Vaade tagant.....	11	Raamatukogu arvutis või NASis	28
Kaugjuhtimispuht	12	Arvutist või NASist striimimine	28
Puutekraan	13	7 USB seadmelt taasesitamine	30
Koduekraan	14	USB seadme ühendamine	30
Teksti sisestamine kaugjuhtimispuldiga	14	USB seadmelt taasesitamine	30
3 Ettevalmistused	16	8 Muusika CD taasesitamine	31
Seadme paigaldamine	16	Põhifunktsioonid	31
Patareide paigaldamine kaugjuhtimispuhlti	16	Puueekraani kasutamine.....	31
4 Sisse/välja lülitamine	17	9 FM raadio	33
Vooluvõrguga ühendamine.....	17	FM raadiojaamale häälestamine.....	33
Sisse/välja lülitamine	17	Automaatne salvestamine.....	33
5 Esmakordsed seadistused	18	Manuaalne häälestamine	33
Koduvõrguga ühendamine	18	Eelseadistatud jaama muutmine.....	33
Juhtmevaba ühendus: Ühe puutega Wi-Fi		FM raadio kuulamine	33
kaitstud häälestus (WPS)	19	RDS (Radio infosüsteem)	33
Juhtmevaba ühendus: krüpteeringu		10 Väliselt audioseadmelt	
sisestamine käsitsi	20	taasesitamine	34
Juhtmega ühendus.....	21	Välise audioseadme ühendamine	34
		Väliselt audioseadmelt taasesitamine	34

11 Seadistused	35
Heliseadistused	35
Dünaamiline bassi võimendi.....	35
Ekvalaiser	35
Helitugevuse määramine välise audioseadmega	35
Incredible Surround	35
Ekraani seadistused.....	35
Eredus	35
Kellaaja seadistused	36
Äratus.....	36
Kuupäev ja kellaeg	36
Võrguseadistused.....	37
Võrgu loomine.....	37
Asukoht ja ajatsoon	37
Keel	38
Informatsioon seadme kohta.....	38
Tarkvarauuenduste kontrollimine.....	38
Tarkvarauuenduste kontrollimine	38
Uuendamine USB mälu seadmega	38
Tehaseseadistuste taastamine	38
12 Philipsi MCi298 registreerimine	39
Tulu	39
MCi298 registreerimine	39
Veebilehel registreerimine	39
Seadmega registreerimine.....	39
MCi298 maharegistreerimine	40
Registreerimise informatsiooni kontrollimine	40
13 Hooldus	41
Puhastamine	41
14 Tehnilised andmed	42
15 Probleemide lahendamine	45

Ma ei kuule heli või helikvaliteet on halb, mida teha?

- Vajutage **+VOL-**, et suurendada helitugevust.
- Vajutage **MUTE** nuppu uuesti, et taasaktiveerida heliväljund.

Kas on olemas maksimaalne kaugus ruuteri ja MCi298 vahel efektiivseks striimimiseks?

- Jah. Maksimaalne kaugus Wi-Fi ülekandel on 250 m mõõdetuna avatud ruumis. Siiski kodus keskkonnas, kus on takistusi nagu seinad ja ukсед, väheneb efektiivne kaugus 50-100 meetrini. Paigutage seade ümber, kui kogete ülekanderaskuseid.

Ma pole saanud registreerimise e-maili ConusmerCare@Philips.com 'ilt.

- Kontrollige, et e-maili aadress, mis on sisestatud kasutaja registreerimise osas kehtib ja on õigesti kirjutatud.
- Kontrollige, kas arvutil on töötav Internetiühendus.
- Internetiserver võib olla hõivatud, proovige hiljem uuesti.
- Kontrollige, kas e-mail sattus rämpsposti hulka.

Kuidas vältida Wi-Fi interferentsi teistelt seadmetelt, mis töötavad samas (2.4 GHz) sageduse alas, nagu Dect telefonid või bluetooth seadmed?

- Liigutage MCi298 vähemalt 3 m kaugusele säärestest seadmetest.
- Kasutage WEP/WPA krüpteeringut, kui loote juhtmevaba ühenduse arvuti/koduvõrguga.
- Muutke segava seadme töösagedusi.
- Pöörake seade teises suunas, et minimaliseerida interferentsi.

USB

USB ava

Tüüp A, Host

Toetatud meedia

FAT, FAT-32

Toetatud klass

MSC ainult (MTP pole toetatud)

Mitme-jaotuse tugi

Ei, ainult esimene leotav osa

Andmebaasi tugi

Kuni 1000 laulu

Ekraan/kell

Resolutsioon

320x240 punkti (QVGA), värv TFT

Suurus

3.5 tolli

Taustavalgus

Saab lülitada sisse/välja ja saab tumendada

Puuteekraan

Jah

Kella/kuupäeva kuvamine

Jah

Automaatne kellaaja seadistamine Internetis (NTP)

Jah

Unetaimer

Jah

Sisemine (klahvi) klikkija

Jah

Muu

UPnP

DMP (kohalik esitaja, kohalik kontrollpunkt)

DLNA

Jah

Jaगतud dariv

Ei



Märkus

- Tehnilisi andmeid ja välimust võidakse muuta sellest ette teatamata.

1. OLULINE

Ohutus

Informatsioon Euroopa jaoks:

Teadke neid ohutuslaseid märgiseid



Elektršoki oht

Ärge avage

Hoiatus: Elektršoki ohu vähendamiseks ärge eemaldage seadme kesta. Sees pole ühtegi teistki kasutatavat osa. Jätke teenindus vastava personali hooldele.

Hüüumärk näitab, et vastava teema kohta peaks hoolikalt läbi lugema kaasas oleva kirjanduse, et vältida seadme töötamisel ja hooldusel tekkivaid probleeme.

Välgunoole sümbol viitab isoleerimata komponentidele tootes, mis võivad põhjustada elektršokki.

Vähendamaks elektršoki ja tule ohtu kaitske toodet vihma ja niiskuse eest ning ärge asetage tootele vedelikega täidetud esemeid nagu vaasid.

1. Lugege juhiseid
2. Säilitage see kasutusjuhend.
3. Pöörake tähelepanu kõikidele hoiatustele.
4. Järgige kõiki juhiseid.
5. Ärge kasutage seda toodet vee läheduses.
6. Puhastage vaid kuiva lapiga.
7. Ärge katke kinni ühtegi ventilatsiooniva. Paigutage tootja poolt kirjeldatud tingimustesse.
8. Ärge eemaldage selle toote kesta.
9. Kasutage seda toodet vaid siseruumides. Kaitske toodet vee, vihma tilkumise/pritsmete ning suure niiskuse eest.
10. Kaitske toodet otsese päikesevalguse, avatud tule ja kuumuse eest.

11. Ärge paigutage toodet ühegi kuumusallika lähedusse nagu seda on radiaatorid, ahjud või teised elektrilised seadmed (kaasa arvatud võimendid).
12. Ärge asetage ühtegi teist elektritoodet seadmele.
13. Ärge asetage ohuallikaid seadmele (näiteks veega täidetud anumad, põlevad küünlad jne).
14. Selles tootes võivad olla patareid. Palun vaadake patareide ohutuse ja ära viskamise nõuandeid siin kasutusjuhendis.
15. Selles tootes võib olla pliidi ja elavhõbedat. Toote ära viskamine võib olla keskkonnavalaste seadustega reguleeritud. Palun vaadake toote ära viskamise juhiseid siin kasutusjuhendis.



Ettevaatust

- Juhtimiseseadmete või kohanduste või operatsioonide soorituse kasutamine teisel viisil, kui siin mainitud võib viia ohtliku radiatsioonini või teiste ohtlike funktsioonideni.



Hoiatus

- Ärge kunagi eemaldage selle seadme kesta.
- Ärge kunagi õlitage ühtegi seadme osa.
- Ärge kunagi asetage seda seadet ühelegi teisele elektrilisele seadmele.
- Kaitske seadet otsese päikesevalguse, avatud leegi ning kuumuse eest.
- Ärge kunagi vaadake laserisse seadme sees.
- Kindlustage, et teil oleks alati mugav ligipääs elektrijuhtmetele, pistikutele või adapterile, et ühendada seadet vooluvõrgust lahti.
- Kui kasutatakse voolupistikut või lülitusseadet vooluvõrgust lahti ühendamiseks, jääb väljalülitusseade kasutamiskvalm.

Märkus

- Tüüpplaadi informatsioon asub toote taga- või allosas.

Ülekuumenemise oht! Ärge paigaldage seda seadet kunagi kitsasse kohta. Jätke alati vähemalt 4 tolli ruumi seadme ümber ventilatsiooni jaoks. Kontrollige, et kardinad ega teised asjad ei kataks kunagi seadme ventilatsiooniavasid.

Kuulmisohutus



Kuulake mõõduka helitugevusega

- Kõrvklappidega väga valjult kuulamine võib tekitada kuulmiskahjustuse. Seade suudab tekitada heli detsibellidega, mis võivad tekitada kuulmiskahjustuse juba minutiga normaalsele inimesele. Kõrgemad detsibellid on mõeldud inimestele, kellel juba on kuulmiskahjustus.
- Helitugevus võib olla petlik. Ajapikku kohaneb kuulmine kõrgema helitugevusega. Seega pärast pikaajalisemat kuulamist võib see, mis tundub normaalsena, olla tegelikult vali ja kahjulik kõrvadele. Selle vältimiseks, seadistage halitugevus enne, kui kuulmine kohandub suurema helitugevusega.

Turvalise helitugevuse leidmiseks

- Seadistage heli vaikseks.
- Aeglaselt suurendage helitugevust, kuni kuulete seda mugavalt, ohutult ja ilma segajateta.

Kuulake mõõduka ajaperioodi vältel

- Ka normaalse turvalise helitugevusega kaua kuulates võib kuulmine kahjustuda.
- Kasutage seadet mõistlikult ja tehke pause kuulamisel.

Järgige alljärgnevat kõrvklappide kasutamisel

- Kuulake mõistliku helitugevusega, mõistliku ajaperioodi vältel.
- Olge ettevaatlik helitugevuse valimisel kuulmise kohanemise järgi.
- Ärge suurendage helitugevust nii palju, et te ei kuule, mis teie ümber toimub.
- Potentsiaalselt ohtlikes olukordades peaksite kuulama ettevaatlikult või ajutiselt katkestama kuulamise. Ärge kasutage seadet, kui juhite mootorsõidukit, jalgratast, rula jne. see võib põhjustada liiklusohutlike olukordi ja on mõnedes kohtades seaduse vastane.

Keskonnaalased märkused



See seade on vastavuses Euroopa Liidu raadio interferentsi nõuetega.

CE 0560													
R&TTE Directive 1999/5/EC													
BG ✓	RO ✓	BE ✓	LT ✓	LI ✓	IS ✓	SE ✓	DK ✓	ES ✓	CZ ✓	NL ✓	AT ✓	LV ✓	SK ✓
FR ✓	UK ✓	FI ✓	PT ✓	CY ✓	MT ✓	PL ✓	HU ✓	NO ✓	GR ✓	SI ✓	EE ✓		
IT ✓	LU ✓	IE ✓	CH ✓	DE ✓									

See seade on vastavuses 1999/5/EC direktiivi nõuetega.

Klass II seadme sümbol:



See sümbol viitab, et sellel tootel on topelt isoleerimise süsteem.

Juhtmevaba ühendus

Wireless standard

802.11b/

Wireless turvalisus

WEP (64 või 128 bitti)

WPA / WPA2 (8-63 tähemärki)

Sageduse ulatus

2412-2462 MHz (CH1-CH11) (/79,/37,/55,/97)

2412-2472 MHz (CH1-CH13) (/12,/05)

Antenn

1 x sisemine / 1 x väline, mitmekesisuse režiim sees

Juhtmevaba turvaline häälestamine (WPS)

Jah (PBC + PIN)

Võrgurežiimi tugi

Infrastruktuur

Juhtmega (LAN/Ethernet)

Juhtmega standard

802.3 / 802.3u

Kiirus

10/100 Mbit/s

Režiim

Pool/täis duplex

Ristumise märkamine (Auto MDIX)

Jah

Märkus

- Juhtmega ja juhtmeta võrguühendusi ei saa sisse lülitada üheaegselt.

Interneti teenus

Interneti raadio

My Media

Dekodeerimise võimed (välja arvatud plaadimängija)

MP3

38 – 320kbps (CBR/VBR)

WMA

32 – 192kbps (CBR/VBR)

AAC (M4A)

16 – 320kbps (CBR/VBR)

PCM/WAV

1x (1.4Mbps)

Taasesituse nimekirja tugi (välja arvatud plaadimängija)

*.m3u, *.wpl

Jah

FM raadio

Sageduste ulatus

87.5 kuni 108.00 MHz

Eelseadistuste arv

20

Signaali-müra suhe

≥50dB

Häälestamise võrgustik

50kHz

RDS

Jah, pole RDS kella seadistusi

Antenni ühendus

IEC (75 oomi)

Plaadimängija

Toetatud plaadid

CD, CD-R, CD-RW, MP3-CD, WMA-CD

Toetatud plaadi mõõtmed

8 cm/12 cm

Audio dekodeerimine

MP3: 112 kuni 320 kbps (samplingu kiirus: 32, 44.1, 48 kHz)

WMA: 48 kuni 192 kbps (samplingu kiirus: 44.1, 48 kHz)

14. TEHNILISED ANDMED

Üldine

AC vool (AC-DC vooluadapter)

100V~240V 50 Hz/60Hz (/12./05/79)

Mõõtmed

Baasüksus: 542.2x105.2x236.7 mm

Kaal (net)

3.25kg ± 0.1kg

Voolutarbimine

Aktiivses olekus

<40W (vastavalt IEC60065)

Aktiivne ooteolek

< 15 W

Eco ooteolek

< 1 W

Audio sisendid

MP3 link sisend

1 x 3.5 mm pesa

Sisendi tundlikkus

1.0V

Sisendi takistus

> 10k (oomi)

Audio väljundid

Kõrvaklapid

1 x 3.5 mm pesa, 30 - 18000 Hz, 16-150 (oomi)

Signaali-müra suhe (kõrvaklapid)

Tüüpiliselt 75 dBA (IEC)

Distorsioon (kõrvaklapid)

<0.10%

Audio võimendi (digitaalne)

Väljundvõimsus

2 x 10 W (RMS) (= kokku 20W)

Sageduse vastuvõtt

50 Hz kuni 18000 Hz (±3 dB)

Signaali-müra suhe

Tüüpiliselt 72 dBA

Kõlarid

Võimsus

10W (RMS)

Takistus

4 (oomi)

Tundlikkus

86dB/ 1m/ W

Mõõtmed

3 tolli

Sageduse vastuvõtt

110 kuni 17000 Hz

Heliomadused

DSC

Jah (džäss, rokk, konstantne, popp)

Bassi/kõrgete helide kontroll

+/- 6 sammu

DBB

Jah (sees/väljas)

Incredible Sound

Jah (sees/väljas)

... OLULINE

Tootel on selline märgistus:



Modifikatsioonid

Muudatused, milleks pole antud luba tootja poolt, võivad katkestada kasutaja õiguse kasutada seda toodet.

Ümbertöötlemine



Teie toode on disainitud ja toodetud kõrgkvaliteetsetest materjalidest ja osadest, mida saab ümber töödelda ja taaskasutada.

Kui näete seda läbikriipsutatud prügikasti sümbolit tootel, tähendab see, et toode on vastavuses Euroopa direktiiviga 2002/96/EC.



Ärge kunagi visake oma toodet ära koos ülejäänud olmeprügiga. Palun informeerige ennast kohalikest seadustest elektriliste ja elektrooniliste seadmete kogumise kohta. Vana toote korrektne ära visamine aitab ennetada potentsiaalset negatiivset kahju keskkonnale ja inimtervisele.

Informatsioon patareide kasutamise kohta



Ettevaatust

- Lekke oht: Kasutage vaid siin mainitud patareide tüüpe. Ärge kasutage uusi ja vanu patareid koos. Ärge kasutage erineva firmamärgiga patareid koos. Kontrollige õiget polaarsust. Eemaldage patareid, kui toodet ei kasutata pikema aja vältel. Säilitage patareid kuivas kohas.
- Vigastuste oht: Kandke kindaid, kui tegelete lekkivate patareidega. Hoidke patareid lastele ja lemmikloomadele kättesaamatus kohas.
- Plahvatusoht: Ärge laske patareid lühisesse minna. Kaitske patareid suure kuumuse eest. Ärge visake patareid tulle. Ärge kahjustage ega lammutage lahti patareid. Ärge laadige mittelaetavaid akusid.

Patareide ära viskamise kohta käiv informatsioon

Teie tootes on patareid, mis on vastavuses Euroopa direktiiviga 2002/66/EC, mida ei saa ära visata tavalise olmeprügiga.

Palun informeerige end kohalikest reeglitest patareide eraldi kogumise kohta. Patareide korrektne ära visamine aitab ennetada potentsiaalselt negatiivseid tagajärgi keskkonnale ja inimtervisele.

Kaubamärgialased märkused



Windows Media ja Windows logo on USAs ja/või teistes riikides Microsoft Corporation kaubamärgid või registreeritud kaubamärgid.



Ole vastutustundlik Austa autoriõiguseid

Autoriseerimata koopiade tegemine autoriõigustega kaitstud materjalist, kaasa arvatud arvutiprogrammid, failid, ülekanded ja helisalvestised, võib olla autoriõiguste rikkumine ning lõppeda kriminaalsüüdistusega. Seda seadet ei tohi kasutada sellistel eesmärkidel.

See peatükk kirjeldab, kuidas hooldada MCI298't.

Puhastamine



Märkus

- Vältige niiskust ja hõõrdumist.

1. Puhastage MCI298 ainult pehme kuiva lapiga.

MCi298 maharegistreerimine

Kui registreerite end www.philips.com/welcome aadressil, saate kasutada ühe seadme jaoks vaid ühte kontot (näiteks MCI298). Iga konto jaoks saate säilitada lemmikuid raadiojaamu ja käsitsi lisatud jaamu.

Teiste kontode registreerimise kasutamiseks, peate maha registreerima selle konto.

Konto maharegistreerimine

1. MCI298'l valige **[Settings]** > **[User registration]** > **[Unregister]**.
2. Kui küsitakse, kinnitage, et soovite alustada maharegistreerimist.



Nõuanne

- Kui taasregistreerite kontot, on Interneti raadiojaamad, mille panite Club Philipsisse, alles.

Registreerimise informatsiooni kontrollimine

Saate kontrollida, kas olete registreerinud MCI298 ja millist kontot olete kasutanud, et registreerida. Informatsiooni kontrollimiseks minge **[Settings]** > **[User registration]** > **[registration status]**.

Õnnitleme teid ostu puhul ja tere tulemast Philipsisse! Saamaks täit tuge, mida Philips pakub, registreerige oma toode aadressil www.philips.com/welcome.

Tutvustus

MCi298 saab

- Ühendada olemasoleva koduvõrguga, mis võib koosneda arvutitest ja UpnP seadmetest.
- Ühendada olemasoleva koduse audiosüsteemi ja kaasaskantavate meediamängijatega.
- Ühendada USB mäluseadme.

Nende ühendustega saate

- Taasesitada Interneti raadiojaamu Internetist.
- Taasesitada muusikat, mis on salvestatud arvutisse/UPnP seadmele.
- Taasesitada muusikat, mis on salvestatud USB mäluseadmele MCI298 kõlaritega.

MCi298 CD-mängija toetab järgnevaid plaadi/failiformaate:



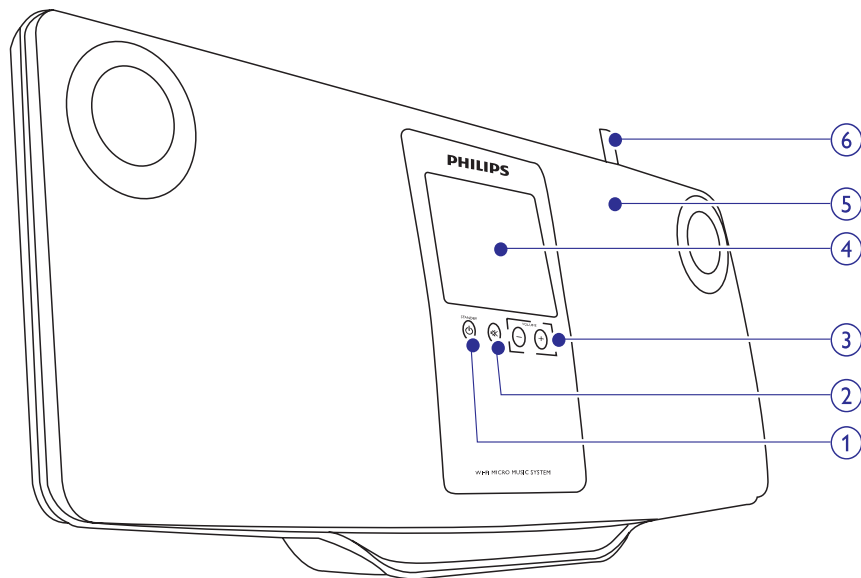
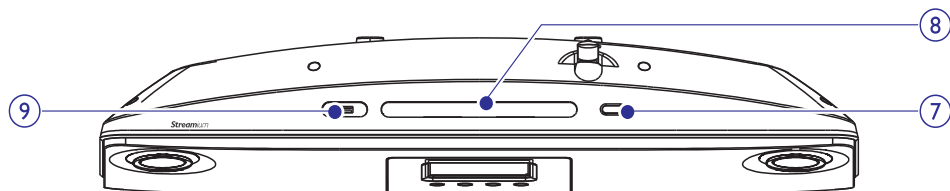
Mis on karbis?

Kontrollige ja tehke kindlaks oma pakendi sisu:

- Baasüksus
- Kaugjuhtimispult patareidega
- AC-DC vooluadapter
- Tarkvara CD-ROMil
- Kiire alguse juhend
- Paigaldamise komplekt/paigaldamise juhised

Ülevaade

Vaade ülevalt ja eest



1.

- Vajutage, et seadet sisse lülitada.
- Välja lülitamiseks, vajutage, et lülituda aktiivsesse ooteolekusse; või vajutage ja hoidke, et lülitada Eco ooteolekusse.

2.

- Summuta/taasta heli.

3. - VOLUME +

- Suurendab/vähendab helitugevust.

4. LCD puuetundlik ekraan

5. Kõlarid

6. Wi-Fi antenn

7.

- Väljastab plaadi.

8. Plaadiava

9.

- USB ava USB seadme jaoks.

Tulu

Registreerides MCI298 aadressil www.philips.com/welcome, saate:

- Hallata oma lemmikuid radiojaamu.
- Saada Streamumi uudiskirju.

Märkus

- **MCI298** registreerimiseks on vaja kehtivat e-maili aadressi.

MCI298 registreerimine

Kasutage kehtivat e-maili aadressi, kui registreerite MCI298 aadressil www.philips.com/welcome.

Saate lõpetada kogu registreerimisprotsessi otse aadressil www.philips.com/welcome. Või kasutage e-maili aadressi, et seadmega end registreerida ning seejärel lõpetage registreerimine veebilehel, mille lingi saate oma e-mailile.

Veebilehel registreerimine

Et registreerida MCI298 otse aadressil www.philips.com/welcome, peate sisestama alljärgneva informatsiooni registreerimise ajal:

- Kehtiv e-maili aadress kui registreerimise konto.
- Toote mudeli number.
- Toote registreerimise ID.

Toote mudelinumbri saamiseks

- Vaadake pakendit või tootel olevaid silte. Leia te mudelinumbri alati pakendilt või toote sildilt (näiteks MCI298).



Toote registreerimise ID saamiseks

- Minge MCI298'i [**Settings**] > [**Information**]. Vajutage korduvalt , et leida [**Product registration ID**].

Seadmega registreerimine

Kasutage e-maili aadressi, et seadmega registreerida, seejärel lõpetage registreerimise protsess veebilehel, mille saate e-mailile.

1. Kontrollige, et MCI298 on ühendatud Internetiga.
2. Registreerimiseks www.philips.com/welcome aadressil:
 - MCI298'i vali [**Settings**] > [**User registration**] > [**Register now**] > [**Register on the device**],
 - Kui küsitakse, sisestage oma kehtiv e-maili aadress.
 - ↳ Saate e-maili ConsumerCare@Philips.com'ilt.
 - Kasutage arvutil veebilinki e-mailist, et lõpetada registreerumine.

Nõuanne

- Philipsi online teenusteks hiljem sisse logimiseks kasutage e-mailis olevat linki ja salasõna.

Keel

Pärast esmakordset seadistust saate muuta keelevalikut **[Settings]** > **[Language]**.

Informatsioon seadme kohta

Kodulekraanil minge **[Settings]** > **[Information]**. Saate näha informatsiooni MCI298 kohta, kaasa arvatud mudeli numbrit, nime, mida näidatakse UPnP serveris/kliendil, toote registreerimise ID, tarkvaravesioon ja võrguseadistused.

Tarkvarauuenduste kontrollimine

MCI298'ga saate kontrollida, kas on tarkvarauuendusi. Pärast tingimustega nõustumist, algab uuenduste allalaadimine ja installeerimine automaatselt.

1. Kontrollige, et MCI298 oleks Internetiga ühenduses.
2. Kodulekraanil minge **[Settings]** > **[Check for software upgrades]**.

Uuendamine USB mäluseadmega

Uuendamine USB mäluseadmega

MCI298 võimaldab uuendada tarkvara USB mäluseadmega.

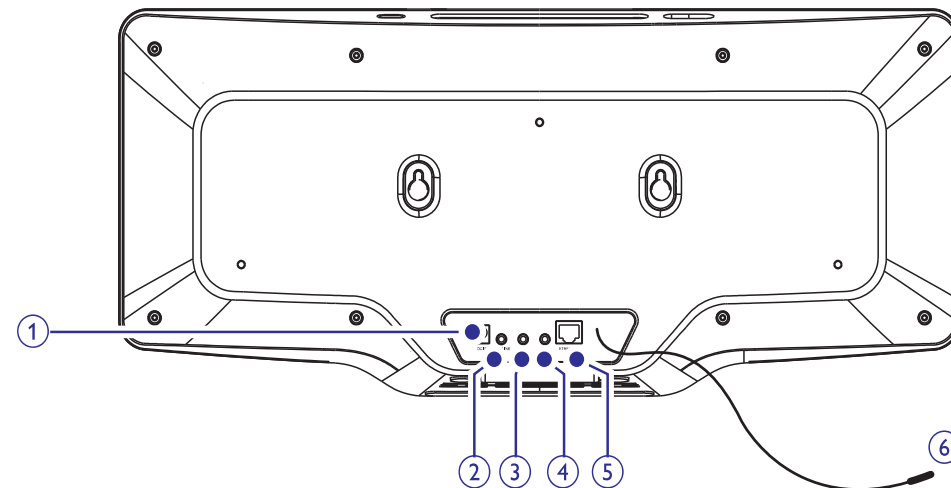
1. Laadige alla tarkvarauuendused arvutisse, seejärel salvestage nad USB mäluseadmele.
 - Oma MCI298 tarkvaraversiooni kontrollimiseks minge **[Settings]** > **[Information]**.
2. Ühendage USB mäluseade MCI298'ga korralikult (vaadake peatükki "USB seadme ühendamine").
3. MCI298'l vajutage **[Settings]** > **[Upgrade from USB]**.

Tehaseadistuste taastamine

Saate taastada MCI298 tehaseadistused. Tehaseadistused taastatakse ja teie omad seadistused kustutatakse, kaasa arvatud võrgu-, heli-, ekraani, kellaaja, äratuse ja keele seadistused.

1. Mine **[Settings]** > **[Restore factory settings]**.
2. Kui küsitakse, valige **[Yes]**.
 - ↳ Seade lülitatakse välja.
 - ↳ Seade lülitatakse uuesti automaatselt sisse, kui tehaseadistused on taastatud.
 - ↳ Alustage esmakordse seadistamisega.

Vaade tagant



1. DC IN

- Voolujuhtmele

2. MP3-LINK

- 3.5 mm audio sisendpesa kaasaskantava meediamängija jaoks, et taasesitada muusikat MCI298 kõlaritega.

3.

- 3.5 mm kõrvaklappide pesa.

4. DEMO

- Edasimüüjatele kasutamiseks.

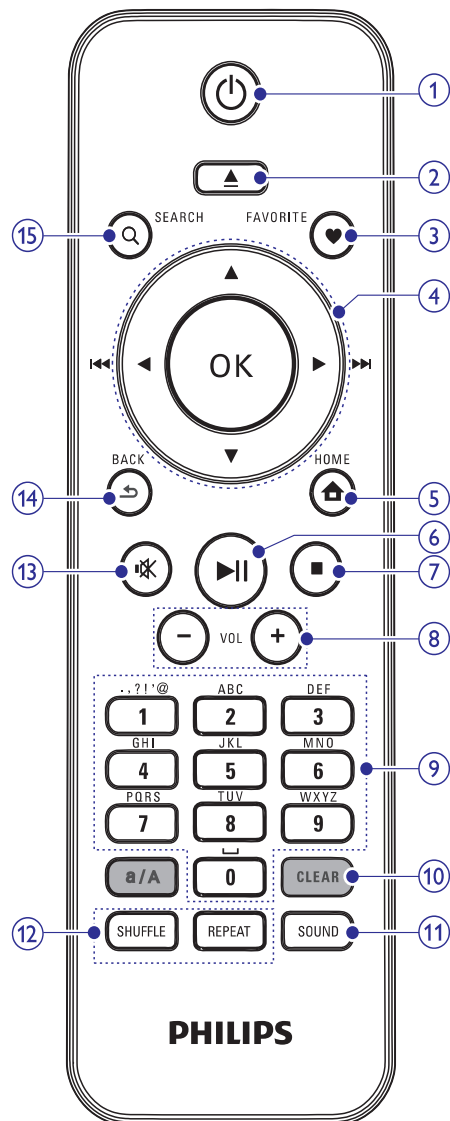
5. ETHERNET

- Ethernet kaablile, mis ühendab MCI298 koduvõrguga, kui soovite juhtmega ühendust koduvõrguga.

6. FM ANTENNA

- Kaasasoleva FM antenni jaoks.

Kaugjuhtimispult



1.
 - Vajutage, et seadet sisse lülitada; Välja lülitamiseks, vajutage, et lülituda aktiivsesse ooteolekusse, või vajutage ja hoidke, et lülituda Eco ooteolekusse.
 - Väljub Demo režiimist.

2.
 - Vajutage, et plaati välja saada.
3. **FAVORITE**
 - **[Internet Radio]** (interneti raadio) režiimis: Lisab hetkel mängiva raadiojaama lemmikute jaamade nimekirja.
 - **[FM radio]** (FM raadio) režiimis: Vajutage taasesituse ekraanil, et lisada hetkel mängiv raadiojaam **[Presets]** (eelseadistuste) alla.

4. / / /
 - Navigeerimise nupud.
 - Vajutage, et liikuda läbi menüüde.

- ▲ / ▼
 - **[Disc]** (plaadi) režiimis: Valib albumi (MP3/WMA CDdel).

- ◀ / ▶
 - **[FM radio]** (FM raadio) režiimis: Vajutage ja hoidke, et alustada automaatset häälestamist järgmisele olemasolevale raadiojaamale.
 - Vajutage korduvalt, et teha lõplikku häälestamist.

- OK**
 - Kinnitab valiku.

5. /
 - Otsib nuppe taasesituse ekraanil.
 - **[Media Library]/[USB]/[DISC]** režiimis: Vajutage, et minna eelmise/järgmise loo juurde.

6.
 - **HOME:** Läheb tagasi koduekraanile (peamenüüsse).

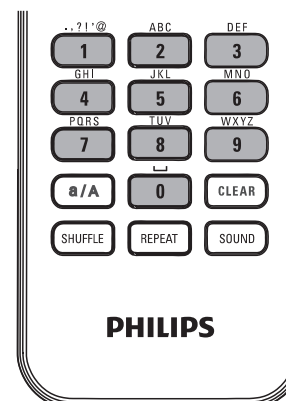
7.
 - Start/paus/taasesituse jätkamine.
 - **[Media Library]/[USB]** režiimis: Alustab terve failide kausta taasesitust (SuperPlay™).

Nõuanne

- Vastavalt asukohale ja ajatsoonile, mille valite, saab seade kellaaega määrata ja muuta online teenusega Internetis.
- Et vaadata ja muuta asukohta ja ajatsooni, minge **[Settings]** > **[Location and time zone]**.

Manuaalsed seadistused

1. Lülitage seade sisse, kui vaja.
2. Koduekraanil valige **[Settings]** > **[Clock settings]** > **[Date and time]**.
3. **[Date and time]** alt valige **[Current date and time]** > **[Manual]**.
4. Kellaaja ja kuupäeva sisestamiseks:
 - Vajutage või , et valida sisendi asukoht.
 - Sisestage soovitud numbrid, vajutades numbriklahve.
 - Vajutage **OK**, et kinnitada.
 - Saate vajutada ka või korduvalt või vajutada ja hoida või , kuni soovitud numbrid kuvatakse.



Kuupäeva ja kellaaja formaadi määramine

Valige, kuidas kuupäeva ja kellaaega kuvatakse kellal.

1. Järgige juhiseid 1-2 "Manuaalsed seadistused" peatükis.
2. **[Date and time]** all minge **[Time format]** (kellaaja formaat) või **[Date format]** (kuupäeva formaat), et valida valikud.

Võrguseadistused

Võrgu loomine

Pärast esmakordset seadistust saate muuta viisi, kuidas **MCi298** ühendub koduvõrguga:

- Vahetage erinevate ühendusviiside vahel (juhtmevaba või juhtmega, automaatne või manuaalne).
- Vahetage erinevate ruuterite vahel. Selleks tehke alljärgnevat:

1. Koduekraanil minge **[Settings]** > **[Network settings]** > **[Setup network]**.
2. Ühendage **MCi298** nagu tegite esmakordset seadistusel (vaadake peatükki "Koduvõrguga ühendamine").

Asukoht ja ajatsoon

Pärast esmakordset seadistust, saate muuta valitud asukohta ja ajatsooni, kui kolite uude asukohta või ajatsooni.


Vastavalt valitud asukohale ja ajatsoonile saab **MCi298**:

- Määrata kellaaega automaatselt Internetist (vaadake peatükki "Kuupäev ja kellaaeg").
- Eelseadistada Interneti raadiojaamu automaatselt.

Kellaaja seadistused

Äratus

Äratuse määramine

1. Kontrollige, et olete seadistanud kellaaja (vaadake peatükki "Kuupäev ja kellaag").
 2. Koduekraanil minge [Settings] > [Clock settings] > [Alarm].
 3. Äratuse aja määramiseks:
 - Vajutage ja hoidke ▲ / ▼ või vajutage ▲ / ▼ korduvalt, kuni jõuate soovitud numbriteni. Vajutage ◀ / ▶, et valida sisendi asukoht. Vajutage OK, et kinnitada.
 - Või sisestage soovitud numbrid vajutades numbriklahve.
- ↳ Äratuse ikoon  kuvatakse ekraanil.

Äratuse kasutamine

Valitud äratuse ajal hakkab sumisti helisema.

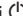

Märkus

- Äratus heliseb ka siis, kui olete MCI298 lülitanud aktiivsesse ooteolekusse või Eco ooteolekusse.
- MCI298 hääli taastatakse, kui ta on siiani summutatud olnud.
- Äratus kostub suuremal helitugevusel, kui helitugevus on miinimumist väiksemaks pandud.

Äratuse kinni panemine

- Vajutage ükskõik, mis nuppu seadmel või kaugjuhtimispuldil (välja arvatud helitugevuse nuppe).
 - ↳ Äratus kostub jälle 15 minutit hiljem. Äratuse ikoon jääb ekraanile.

Äratuse lõpetamiseks

- Vajutage ja hoidke  või .
 - ↳ Äratus on lõpetatud. Äratuse ikoon kaob ekraanilt.
 - ↳ Äratus heliseb uuesti järgmisel päeval.

Äratuse välja lülitamine

- Minge [Settings] > [Clock settings] > [Alarm], valige [Alarm off] ja vajutage OK.

Kuupäev ja kellaag

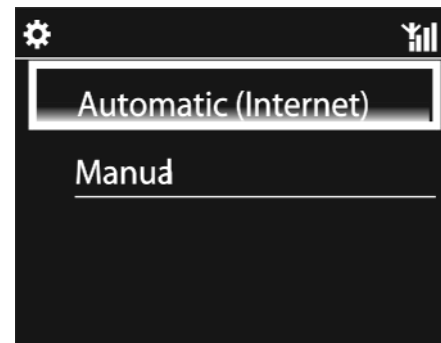
Kuupäeva ja kellaaga saab määrata nii automaatselt kui ka manuaalselt.

Automaatne seadistus

Automaatselt kellaaja seadistamiseks kasutage Interneti võrguteenust või kasutage FM raadio RDS kellaajasignaali.

Interneti võrguteenusega

1. Lülitage seade sisse, kui vaja.
 - Kontrollige, et seade on ühendatud koduvõrgu ja Internetiga.
2. Koduekraanil valige [Settings] > [Clock settings] > [Date and time].
3. [Date and time] alt valige [Current date and time] > [Automatic (Internet)].
 - ↳ Seade alustab automaatselt kellaaja seadistamist läbi Interneti.
 - ↳ Teade kuvatakse, kui seadistus on tehtud.



8. ■

- Peatab taasesituse.
- [Disc] režiimis: kustutab programmi, väljub Demo režiimist.

9. + VOL -

- Suurendab/vähendab helitugevust.

10. Tähe- ja numbrinupud

- Teksti sisestamiseks.

11. CLEAR

- Vajutage, et kustutada eelnevalt sisestatu.
- Vajutage ja hoidke, et kustutada kõik sisestatu.

a/A

- Vajutage, et vahetada suurtähe ja väiketähe vahel.
- FM RADIO režiimis vajutage eelseadistatud jaamade nimekirjas, et muuta jaama nime.

12. SOUND

- Valib heli seadistused.

13. REPEAT

- Vahetab kordava taasesituse valikuid.

SHUFFLE

- Aktiveerib/lülitab välja juhuslikus järjekorras taasesituse.

14.

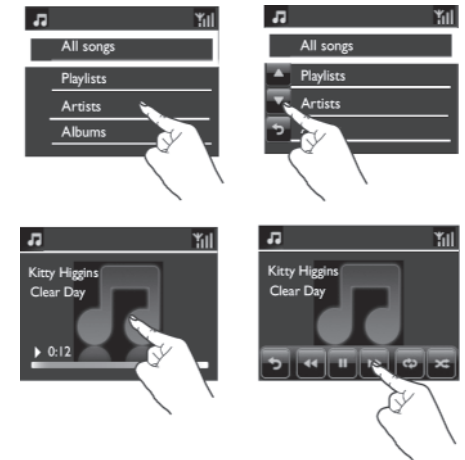
- Summutab/taastab heli.

15.

- BACK: läheb tagasi eelnevale ekraanile.

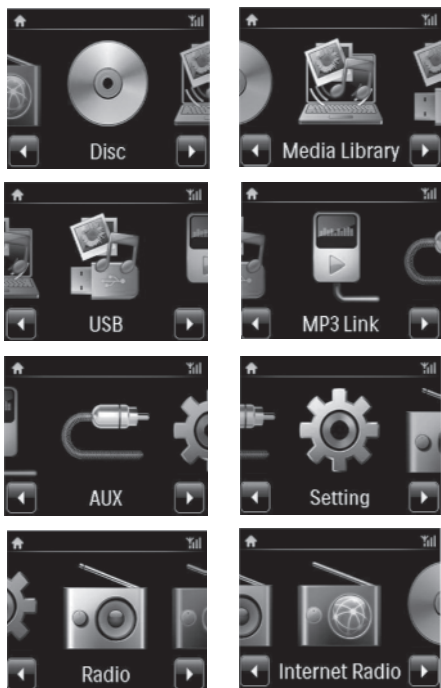
Puutekraan

MCI298 on puutekraan.



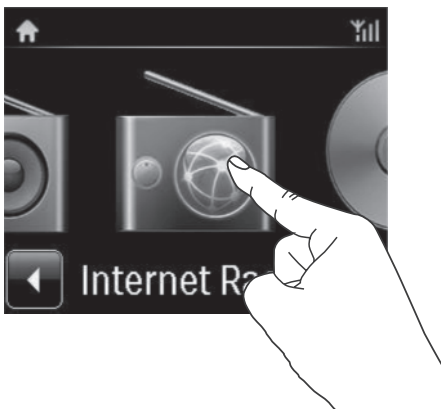
- Kui vaja puudutage ekraani, et näha funktsiooninuppe.
- Puudutage nuppu, et valida vastavad funktsioonid.
- Puudutage valikul, et valida.

Koduekraan



MCI298 sisene koduekraanile (Home) pärast esmakordsete seadistuste tegemist.

Muusika allika valimiseks või [Settings] (seadistuste) menüüsse sisenemiseks.



- Koduekraanil vajutage ◀/▶, et liikuda ikoonilt ikoonile. Vajutage vastavale ikoonile, et seda valida.



- Või vajutage ◀/▶ / OK kaugjuhtimispuldil, et valida soovitud allikas.

Eelmisele ekraanile naasmiseks

- Vajutage ↵ BACK.

Koduekraanile naasmiseks

- Vajutage 🏠 HOME.



Teksti sisestamine kaugjuhtimispuldiga

Sisestamiseks teksti ja sümboleid vajutage vastavatele tähe- ja numbrinuppudele kaugjuhtimispuldil.

- Sisestamiseks tähti/numbreid/sümboleid, mis vastab tähe- ja numbrinuppudele, vajutage lühidalt ja korduvalt nuppu.

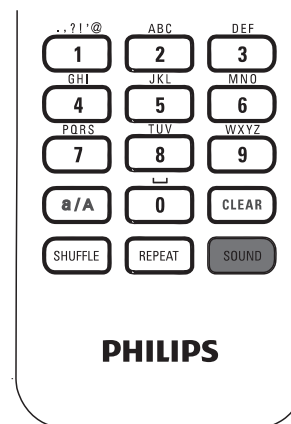
Heliseadistused

MCI298'i saab valida erinevaid heliseadistusi [Settings] > [Sound settings].

- Koduekraanil vajutage [Settings] > [Sound settings].
- Valige valik. Vajutage OK, et lülitada see sisse või välja.
 - Või vajutage kastikesel, et valida/tühistada valikut.

Või

Vajutage kaugjuhtimispuldil SOUND, et siseneda heliseadistuste menüüsse.



Dünaamiline bassi võimendi

[Dynamic Bass Boost] võimendab elektrooniliselt madalaid toone.

[Dynamic Bass Boost] sisse ja välja lülitamiseks minge [Settings] > [Sound settings].

Ekvalaiser

[Equalizer] pakub eelseadistatud helivalikuid erinevatele muusikastiilidele.

- [Settings] > [Sound settings] > [Equalizer], valige ekvalaiser seadistus: [Rock], [Pop], [Jazz].

Helitugevuse määramine välise audioseadmega

[MP3 link volume] iga saate muuta MCI298 helitugevust ühenduses oleva meediamängijaga.

- [Settings] > [Sound settings] > [MP3 link volume], valige soovitud helitugevus.

Incredible Surround

Incredible Surround võimaldab teil kogeda täielikku ümbritsevat heli suurema heli sügavuse ja laiusega, ilma et peaks kasutama lisakõlareid.

- [Settings] > [Sound settings] > [Incredible Surround], lülitage see sisse või välja.

Ekraani seadistused

Eredus

Saate kohandada MCI298 ekraani eredust. Nagu soovite süttib ekraan, tumeneb või lülitub välja, kui MCI298 lülitatakse sisse või aktiivsesse ooteolekusse.

- [Settings] > [Display settings] > [Brightness when on] (eredus, kui sisse lülitatud) või [Brightness when on standby] (eredus, kui ooteolekus), valige valik ja vajutage OK.

10. VÄLISELT AUDIOSEADMELT TAASESITAMINE

MCi298 võimaldab taasesitada muusikat välistelt audioseadmetelt (näiteks kaasaskantavad meediamängijad, teine audiosüsteem) läbi MCi298 kõlarite.

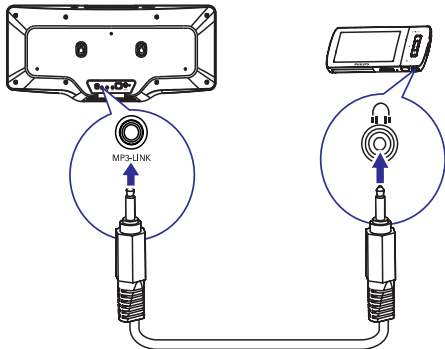
Välise audioseadme ühendamine

Saate kuulata välist audioseadet **MCi298** kõlaritega. Selleks tehke alljärgnevad ühendused ning seejärel valige **MCi298**! [MP3 link].

3.5 mm kõrvaklappide pesaga kaasaskantavalt meediamängijalt taasesitamine

Ühendage kõrvaklapid-kõrvaklapid kaabel (pole kaasas):

- **MP3-LINK** pesaga sellel seadmel ja
- 3.5 mm kõrvaklappide pesaga kaasaskantaval meediaseadmel.



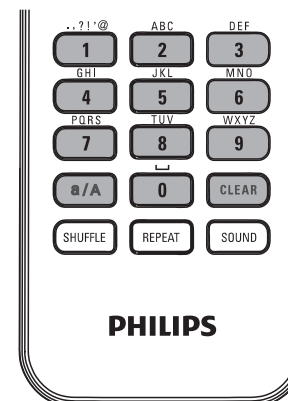
Väliselt audioseadmelt taasesitamine

1. Kontrollige, et väline audioseade on korralikult ühendatud MCi298'ga.
2. Valige MCi298 peal [MP3 link] režiim.
 - Koduekraanil vajutage [MP3 link].
3. Välisel audioseadmel alustage muusika taasesitust.
 - Muusika taasesituseks saate kasutada MCi298 heliseadistusi (vaadake peatükki "Heliseadistused").

... TEIE MCi298

	English abc... ABC...	
1	1.,?!'@- .:/'#\$%& ())*+<=>[]^`{ }~	1.,?!'@- .:/'#\$%& ())*+<=>[]^`{ }~
2	abc2	ABC2
3	def3	DEF3
4	ghi4	GHI4
5	jkl5	JKL5
6	mno6	MNO6
7	pqrs7	PQRS7
8	tuv8	TUV8
9	wxyz9	WXYZ9
0	_0	_0

- Sisestamiseks sümbolit vajutage '1' korduvalt.
- Tühiku sisestamiseks vajutage '0'.
- Vahetamiseks suurtähe ja väiketähe vahel vajutage 'a/A'.
- Eelmise märgi kustutamiseks vajutage **CLEAR**.
- Kõikide märkide kustutamiseks vajutage ja hoidke **CLEAR**.



	Русский абв... АБВ...	
1	1.,?!'@- .:/'#\$%& ())*+<=>[]^`{ }~	1.,?!'@- .:/'#\$%& ())*+<=>[]^`{ }~
2	абв2abc	АБВ2ABC
3	дежз3def	ДЕЖЗ3DEF
4	ийкл4ghi	ИЙКЛ4GHI
5	mnop5jkl	МНОП5JKL
6	рсту6mno	РСТУ6MNO
7	фхцч7pqrs	ФХЦЧ7PQRS
8	шщъы8tuv	ШЩЪЫ8TUV
9	ьэюя9wxyz	ЬЭЮЯ9WXYZ
0	_0	_0

	Other Languages abc... ABC...	
1	1.,?!'@- .:/'#\$%& ())*+<=>[]^`{ }~	1.,?!'@- .:/'#\$%& ())*+<=>[]^`{ }~
2	abc2ääääääæ	ABC2AAAAAAÆ
3	def3éééé	DEF3ÉÉÉÉ
4	ghi4iïïï	GHI4IÏÏÏ
5	jkl5	JKL5
6	mno6ñóóóóø	MNO6ÑÓÓÓÓØ
7	pqrs7ß	PQRS7ß
8	tuv8úúúú	TUV8ÚÚÚÚ
9	wxyz9	WXYZ9
0	_0	_0



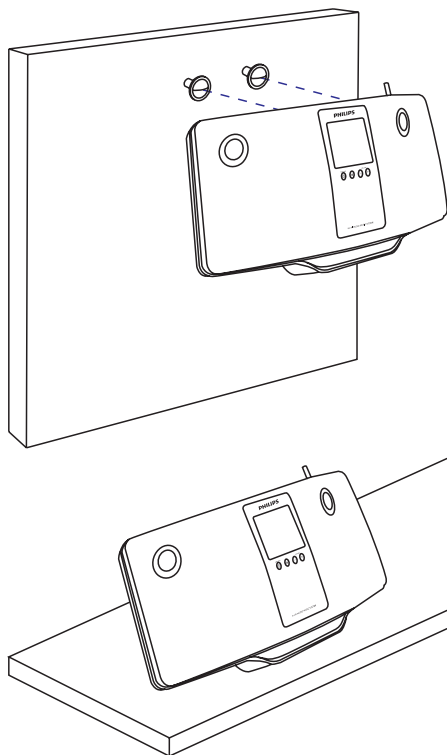
Nõuanne

- Teistes keeltes kui inglise keel võivad tähe- ja numbrinuppudele vastavad tähed olla teised.

3. ETTEVALMISTUSED

Seadme paigaldamine

Saate monteerida **MCi298** seinale või panna **MCi298** pinnale.



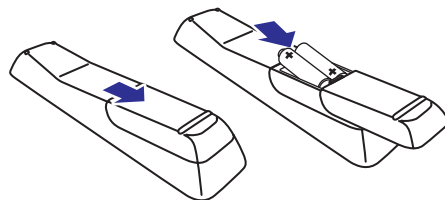
Seadme seinale monteerimiseks vaadake kaasasolevat eraldi lehte seinale monteerimise juhistega.

Patareide paigaldamine kaugjuhtimispulti

! Ettevaatust

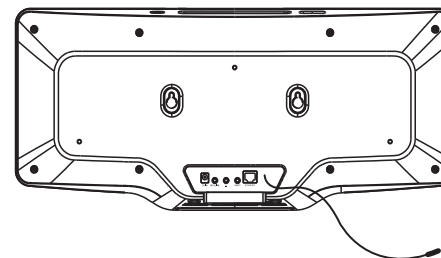
- Plahvatusoht! Kaitske patareisid kuumuse, päikesepaiste ja tule eest. Ärge kunagi visake patareisid tulle.
- Lühenenud patareide eluea oht! Ärge kunagi kasutage koos erineva kaubamärgiga või erinevat tüüpi patareisid.
- Toote kahjustamise oht! Kui kaugjuhtimispult ei kasutata pika aja vältel, eemaldage patareisid.

1. Avage patareide laegas.
2. Sisestage 2 AAA R03 patareisid õigete polaarsustega (+/-) nagu näidatud.
3. Sulgege patareide laegas.



9. FM RAADIO

FM raadiojaamale häälestamine



☰ Märkus

- Optimaalseks vastuvõtuks pikendage ja liigutage antenni.

Automaatne salvestamine

1. MCi298 kodulekraanil vajutage **[FM radio]**.
 - Või vajutage kodulekraanil ◀/▶ ja **OK** kaugjuhtimispuldiga.
2. **[FM radio]** all valige **[Auto store]**.
 - ↳ MCi298 hakkab otsima olemasolevaid raadiojaamu automaatselt.
 - ↳ Raadio hakkab mängima ja maksimaalselt 20 raadiojaama salvestatakse eelseadistatud jaamadena, kui automaatne häälestamine on lõppenud.
 - ↳ Eelseadistatud jaamad on salvestatud vastuvõtutugevuse järjekorras.
3. Eelseadistatud jaama valimiseks minge **[Presets]** alla.

Manuaalne häälestamine

1. **[FM radio]** all valige **[Manual tuning]**.
2. Vajutage ja hoidke ◀/▶, et alustada automaatset häälestamist.
 - ↳ Häälestate järgmisele olemasolevale raadiojaamale, millel on piisav vastuvõtutugevus.
3. Vajutage ◀/▶ korduvalt, et täppishäälestada.

Eelseadistatud jaama muutmine

Raadiojaama informatsiooni muutmine

1. **FM RADIO** režiimis vajutage **FAVORITE** raadio taasesituse ekraanil.
2. Eelseadistatud jaamade nimekirjas:
 - Valige raadiojaam, mida muuta.
 - Vajutage **a/A**, et alustada muutmist.
 - Vajutage ◀/▶, et valida sisendi asukohta; vajutage korduvalt ▲/▼, et valida soovitud tähti.
3. Vajutage **OK**, et kinnitada. Vajutage **BACK**, et muudatused ära jätta.

FM raadio kuulamine

1. MCi298 kodulekraanil vajutage **[FM radio]**.
2. Häälestage soovitud raadiojaamale (vaadake peatükki "FM raadiojaamale häälestamine").
 - **Eelseadistatud raadiojaama valimiseks:** vajutage **FAVORITE** raadio mängimise ajal.
3. Raadio mängimise summutamiseks/heli taastamiseks
 - Vajutage ✖.

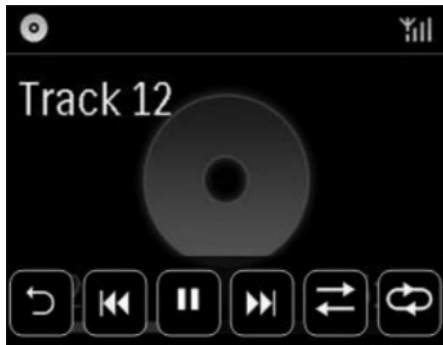
RDS (Raadio infosüsteem)

RDS (raadio infosüsteem) on teenus, mis võimaldab FM jaamadel näidata lisainformatsiooni.

Kui häälestate RDS raadiojaamale, saate näha alljärgnevat informatsiooni ekraanil:

- Jaama nimi
- Muutuv tekst (RDS tekst), kui saadaval.

Puutekraani kasutamine CD taasesituse ajal



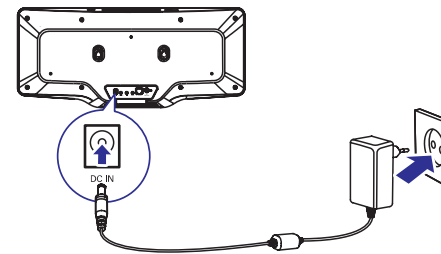
CD taasesituse ekraanil:

- Vajutage ekraanil, et näha funktsiooninuppe.
- Valige taasesituse valikuid vajutades vastavatele nuppudele.
|| / ▶: vajutage, et peatada või taasesitada lugu.
◀ / ▶▶: vajutage, et valida eelmist/järgmist lugu.
≡: vajutage, et taasesitada kõiki lugusid kasutas juhuslikus järjekorras.
↺: vajutage, et taasesitada kõiki laule kaustas korduvalt.
↻: vajutage, et naasta eelmisele ekraanile.

Vooluvõrguga ühendamine

! Hoiatus

- Toote kahjustumise oht! Kontrollige, et vooluvõrgu vool oleks vastav voolunäitajatega, mis on trükitud toote tagaossa või all.



- Ühendage **MCi298** vooluvõrguga.

☰ Märkus

- Tüüpplaadi informatsioon asub toote tagaosas või all.

Sisse/välja lülitamine

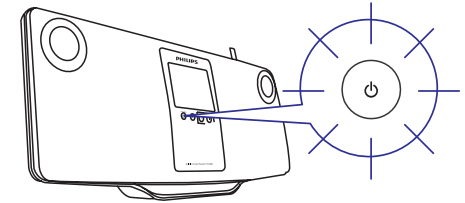
1. Vajutage **⏻**, et lülitada seade sisse.
2. Seadme välja lülitamiseks:
 - Vajutage **⏻**, et minna aktiivsesse ooteolekusse.
 - Või vajutage ja hoidke **⏻**, et minna Eco ooteolekusse (energia-säästlik režiim).

Aktiivne ooteolek

Kui seade on aktiivses ooteolekus, jäävad mõned suuremad MCi298 funktsioonid tavalisse voolutarbimisse, näiteks Wi-Fi ühendus, kella kuvamine. Seega **MCi298** läheb ruttu tööle, kui lülitate **MCi298** aktiivsest ooteolekust sisse.

Aktiivses ooteolekus:

- Põleb voolutuli punaselt.
- Kuvatakse kellaega, kui olete seadistanud kellaaja.



Seade on ikka veel ühenduses Wi-Fi/juhtmevõrguga.

Automaatne aktiivne ooteolek

Kui **MCi298** on tegevusetult 10 minutit, saab MCi298 lülituda aktiivsesse ooteolekusse automaatselt.

Eco ooteolek

Eco ooteolek on energiat säästev režiim. Eco ooteolekus on kõik suuremad funktsioonid lülitatud vähese voolutarbimisega olekusse või välja, näiteks mikroprotsessor, Wi-Fi ühendus ja ekraan.

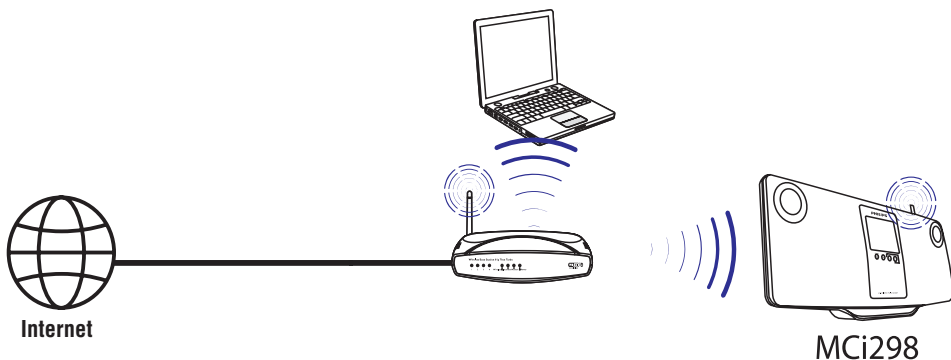
5. ESMAKORDSED SEADISTUSED

Kui lülitate esimest korda sisse MCi298

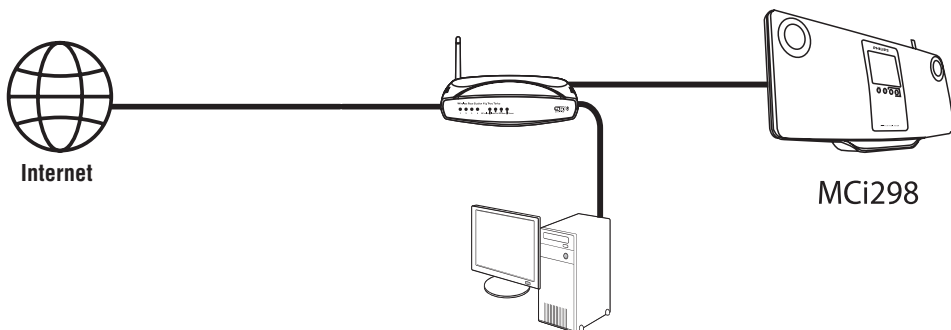
1. Valige soovitud ekraanikeel.
2. Valige oma asukoht ja ajatsoon nimekirjast.
3. Valige **[Yes]** (jah), kui küsitakse, kas luua võrguühendus.

Koduvõrguga ühendamine

Juhtmevabalt ühendamine



Ethernet kaabliga ühendamine



Saate ühendada MCi298 koduvõrguga erinevatel viisidel: juhtmevabalt või juhtmega.

8. MUUSIKA CD TAASESITAMINE

! Ettevaatust

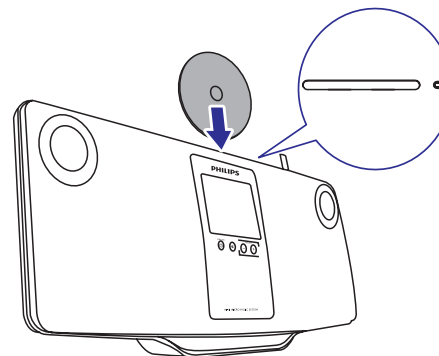
- Ärge kunagi vaadake laserisse seadme sees.
- Toote kahjustumise oht! Ärge kunagi taasesitage plaate aksessuaaridega nagu plaadi stabiliseerimise rõngad või plaadi hoiulehed.
- Ärge pange kunagi midagi muud kui plaate plaadimängijasse.

☰ Märkus

- Toetatud plaadiformaadid on mainitud peatükis "Tutvustus".

Põhifunktsioonid

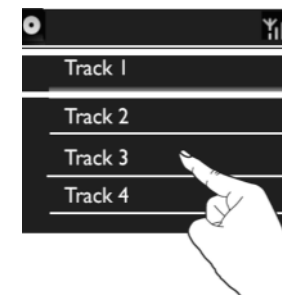
1. Sisestage plaat nagu näidatud.
 - Kui vaja, vajutage ▲, et eemaldada eelmine plaat enne.
 - Kui vaja, vajutage kodulekraanil **[Disc]**.
 - ↳ Lugude või faili kaustade nimekiri kuvatakse, kui plaadi lugemine on lõpetatud.



2. Vajutage ►||, et alustada taasesitust.
3. Plaadi taasesituse ajal
 - Vajutage ◀◀ / ▶▶ korduvalt, et valida lugu. WMA/MP3 failide jaoks CD-R/RW peal, vajutage ▲ / ▼, et valida faili kausta.
 - Vajutage ◀◀ / ▶▶, et kerida edasi/tagasi.
 - Vajutage ►||, et peatada või jätkata.
 - Vajutage ■, et lõpetada.

Puuekraani kasutamine

Kasutage puutekraani, et valida valikuid



Valikute menüüs:

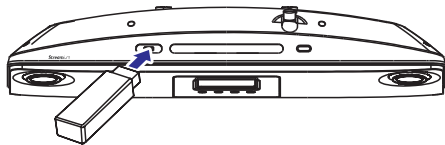
- Vajutage ekraanil, et näha funktsiooninuppe.
- Valige valik vajutades vastaval nupul.
 - ▲: vajutage, et kerida üles.
 - ▼: vajutage, et kerida alla.
 - ↵: vajutage, et naasta eelmisele ekraanile.
- Vajutage valikul, et valida.

7. USB SEADMELT TAASESITAMINE

USB seadme ühendamine

MCi298 ga saate taasesitada muusikat, mis on salvestatud USB seadmele. Selleks tehke alljärgnevat:

- Ühendage USB seade pesasse MCi298'l,
- Vajutage MCi298 kodulekraanil [USB].



USB seadmelt taasesitamine

1. Kontrollige, et USB seade oleks korralikult ühendatud MCi298 ga.
2. Kodulekraanil vajutage [USB].
 - Või kodulekraanil vajutage ◀/▶ ja **OK** kaugjuhtimispuldil.
 - ↳ Failide sorteerimise protsess võib võtta pisut aega. Failide sorteerimise ajal kuvatakse failide kaustad.
 - ↳ Audio failid kuvatakse erinevate kategooriate all (näiteks artist, album, žanr), kui failide meta/ID3 märgistusi on kohandatud.
3. Valige soovitud lugu või album.
4. Taasesituse alustamiseks vajutage ▶||.
 - Taasesitus algab albumi algusest, kui vajutate ▶|| albumil.
 - ↳ Taasesituse ekraan kuvatakse, kui taasesitus algab.
5. Taasesituse lõpetamiseks vajutage ■.

... ESMAKORDESED SEADISTUSED

- Kasutage ruuterit (või pääsupunkti) koduvõrguks. Teisisõnu ühendage arvuteid/seadmeid ruuteriga.
- Ühendage **MCi298** ruuteriga juhtmevabalt või Ethernet kaabliga.
- Seadme ühendamiseks Internetiga läbi koduvõrgu, kontrollige, et ruuter oleks Internetiga otseühenduses ja arvutil pole vaja ühenduse saamiseks kommuteerida.
- Et erinevate ühenduste või erinevate ruuterite vahel vahetada minge [Settings] > [Network settings] > [Setup network].

Juhtmevaba ühendus: Ühe puutega Wi-Fi kaitstud häälestus (WPS)

MCi298 toetab WPSi. Saate kiiresti ja turvaliselt **MCi298** juhtmevaba ruuteriga, mis toetab ka WPSi.

Saate valida ühe kahest seadistamise meetodist: PBC (vajuta nuppu konfiguratsioon) või PIN (personaalne identifikaatsiooni number).

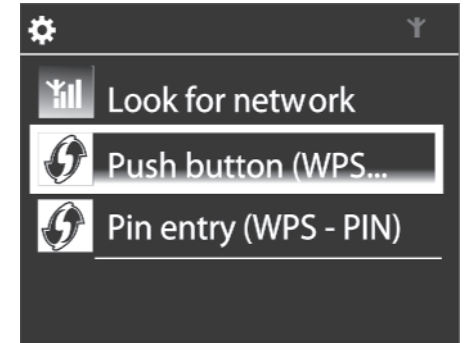


Nõuanne

- WPS on standard, mis on loodud Wi-Fi liidu poolt, et luua lihtsalt turvalist juhtmevaba koduvõrku.

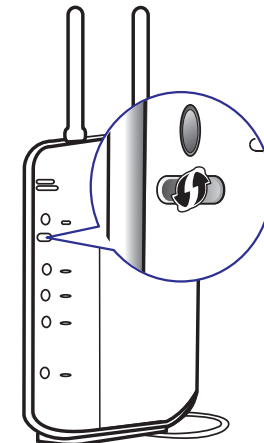
WPS-PBC sisse lülitamine MCi298'l

1. Valige [Yes] (jah), kui küsitakse, kas luua võrguühendus (vaadake peatükki "Esmakordsed seadistused").
2. Valige [Wireless (WiFi)] > [Push button (WPS-PBC)].



MCi298 lisamine ruuterile

- Vaadake ruuteri kasutusjuhendit, et teada saada, kuidas lisada WPS seadet ruuterile. Näiteks:
 - ↳ Ruuter alustab WPS seadme otsimist.
 - ↳ MCi298 ekraanil kuvatakse teade, kui ühendus on edukas olnud.



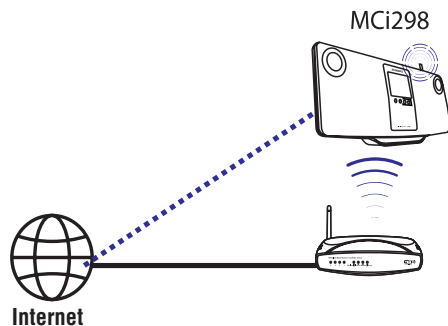
... ESMAKORSED SEADISTUSED

Nõuanne

- PIN (personaalse identifikaatsiooni numbr) kasutamiseks häälestamise meetodina: valige MCi298 peal **[Wireless (WiFi)] > [Pin entry (WPS-PIN)]** ja kirjutage üles PIN, mida kuvatakse **MCi298** ekraanil. Sisestage PIN ruuteril.
- Vaadake ruuteri kasutusjuhendit, et teada saada, kuidas sisestada PIN ruuterisse.

Internetiga ühendamine

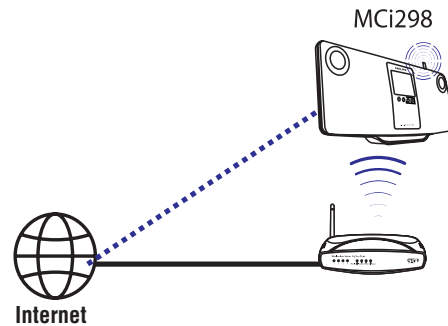
- Ühendage Internetiga nagu juhendatud.
 - ↳ Sisenete koduekraanile, kui esmakordsed seadistused on tehtud.



Nõuanne

- Kontrollige, et ruuter on otseühenduses Internetiga ja arvutiga pole selleks ühendust vaja luua.

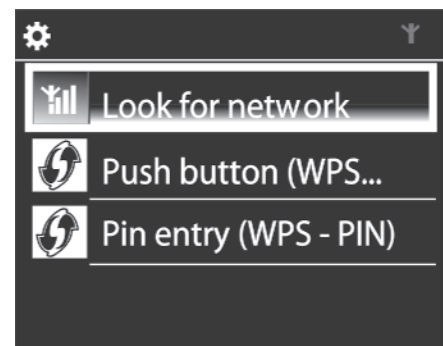
Juhtmevaba ühendus: krüpteeringu sisestamine käsitsi



Nõuanne

- Enne võrguühenduse loomist, hoidke krüpteeringu number ruuteri lähedal.

1. Valige **[Yes]** (jah), kui küsitakse, kas luua võrguühendus (vaadake peatükki "Esmakordsed seadistused").
2. Valige **[Wireless (WiFi)] > [Look for network]** (otsi võrku).
 - ↳ Seade hakkab otsima juhtmevaba võrku.
 - ↳ Kuvatakse olemasolevate WiFi ühenduste nimekiri.



... TAASESITAMINE LÄBI WI-FI/JUHTMEGA KODUVÕRGU

Puutekraani kasutamine muusika taasesituse ajal



Muusika taasesituse ekraanil:

- Vajutage ekraanil, et näha funktsiooninuppe.
- Valige taasesituse valikud vajutades vastavatel nuppudel.
 - || / ►: vajutage, et peatada või taasesitada lugu.
 - ◀◀ / ►►: vajutage kiirkerimiseks edasi/tagasi loo sees.
 - ↻: vajutage, et taasesitada kõiki lugusid selles kaustas korduvalt.
 - ✕: vajutage, et taasesitada kõiki lugusid selles kaustas juhuslikus järjekorras. .
 - ↶: vajutage, et naasta eelmisele ekraanile.

... TAASESITAMINE LÄBI WI-FI/JUHTMEGA KODUVÕRGU

2. Installeerige tarkvara järgides ekraanipealseid juhiseid.
 - **Media Browser** (personaalarvutil)
 - **TwonkyMedia Server** (MAC arvutil)
 - ↳ Nüüd saab arvuti töötada kui muusika server. Saate striimida muusikat arvutist UPnP seadmesse Wi-Fi/juhtmega koduvõrgu kaudu.

Raamatukogu arvutis või NASis

Raamatukogu arvutis

Arvutil saab kaasasoleva tarkvaraga **Media Browser** või **TwonkyMedia Server** pääseda ligi muusika raamatukogudele, mis on organiseeritud erinevate meediahaldusprogrammidega, kaasa arvatud **Windows Media Player 11** ja **iTunes**.

iTunes on Apple Inc USAs ja teistes riikides registreeritud kaubamärk.

Raamatukogu NASis

Vaadake NAS kasutusjuhendit, et saada teada:

- Kas UPnP meedia server on olemas NASis.
- Kuidas hallata muusikat NASis kasutades UPnP meedia tarkvara.

Arvutist või NASist striimimine

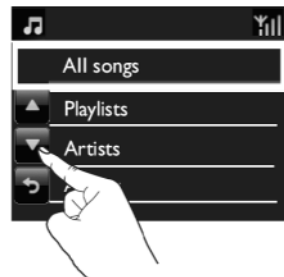
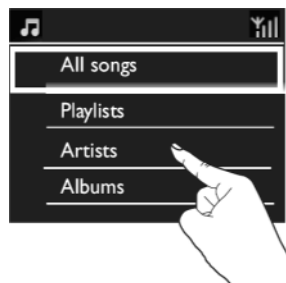
MCi298'i taasesitage muusika raamatukogusid, mida striimitakse UPnP serveriga (arvutiga koduvõrgus).

1. Kontrollige, et UPnP server on ühendatud koduvõrguga.
2. MCi298'i vajutage [**Media Library**] kodulekraanil.
 - Või kodulekraanil olles vajutage ◀/▶ ja **OK** kaugjuhtimispuldiga.
3. Valige muusika raamatukogu.
 - ↳ Saate näha kategooriaid, mille alusel muusika on sorteeritud (näiteks artist, album, žanr).
4. Valige soovitud lugu või album.
5. Vajutage ▶||, et alustada taasesitust.

- Taasesitus algab albumi algusest, kui vajutate ▶|| albumil.
- ↳ Taasesituse ekraan kuvatakse, kui taasesitus algab.

6. Taasesituse lõpetamiseks vajutage ■.

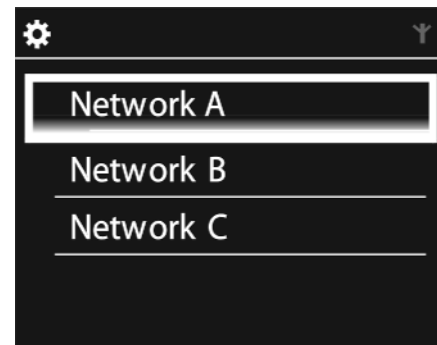
Puutekraani kasutamine valikute valimiseks



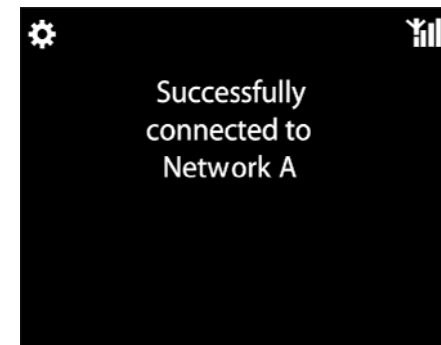
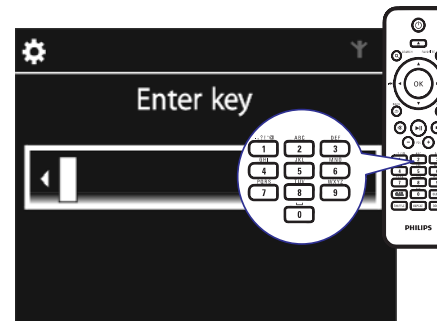
Valikute nimekirjas:

- Vajutage ekraanile, et näha funktsiooninuppe.
- Valige valikuid vajutades vastavatele nuppudele:
 - ▲: vajutage, et kerida üles poole.
 - ▼: vajutage, et kerida alla poole.
 - ↶: vajutage, et minna eelmisele ekraanile.
- Vajutage valikul, et seda valida.

... ESMAKORDESED SEADISTUSED



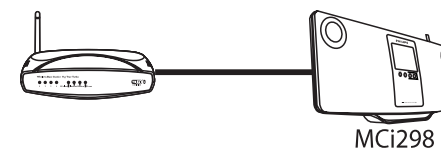
3. Valige soovitud WiFi võrk.
4. Kui küsitakse sisestage krüpteeringu number võrku.
 - ↳ Seade küsib IP aadressi, mille määrab Wi-Fi võrk automaatselt.
 - ↳ Kuvatakse teade, kui ühendus on edukalt loodud.



Märkus

- Ruuteril võib ebaõnnestuda IP aadressi määramine, kui DHCP puudub või on välja lülitatud ruuteril.

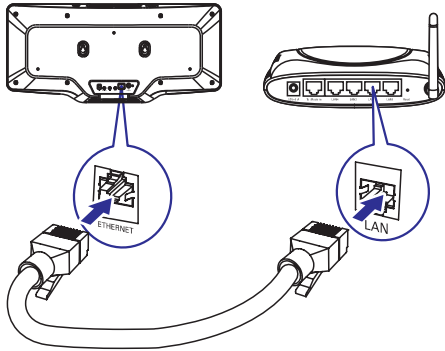
Juhtmega ühendus



Ruuteri ühendamine Ethernet kaablit kasutades

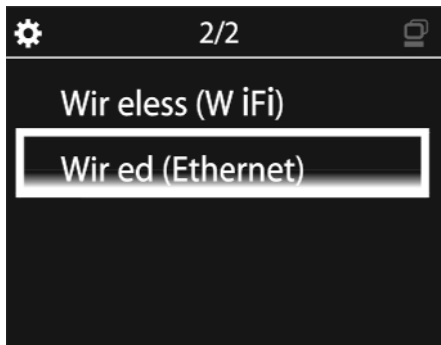
1. Valige [**Yes**] (jah), kui küsitakse, kas luua võrguühendus (vaadake peatükki "Esmakordsed seadistused").
2. Kasutage Ethernet kaablit, et ühendada seadet ruuteriga.

... ESMAKORSED SEADISTUSED



Koduvõrguga ühendamine

- Seadmel valige **[Wired (Ethernet)]**.
 - Seade küsib IP aadressi, mille määrab võrk automaatselt.
 - Kuvatakse teade, kui ühendus on edukalt loodud.

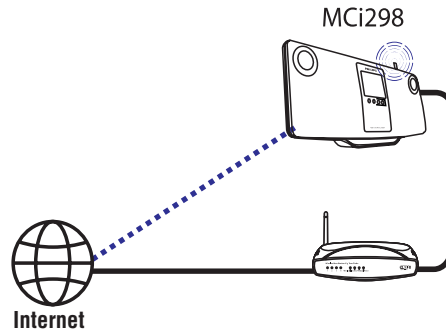


Nõuanne

- Ruuteril võib ebaõnnestuda IP aadressi määramine, kui DHCP puudub või on välja lülitatud ruuteril.

Internetiga ühendamine

- Ühendage Internetiga nagu soovitatud.
 - Lähete kodulekraanile, kui esmakordne seadistus on tehtud.

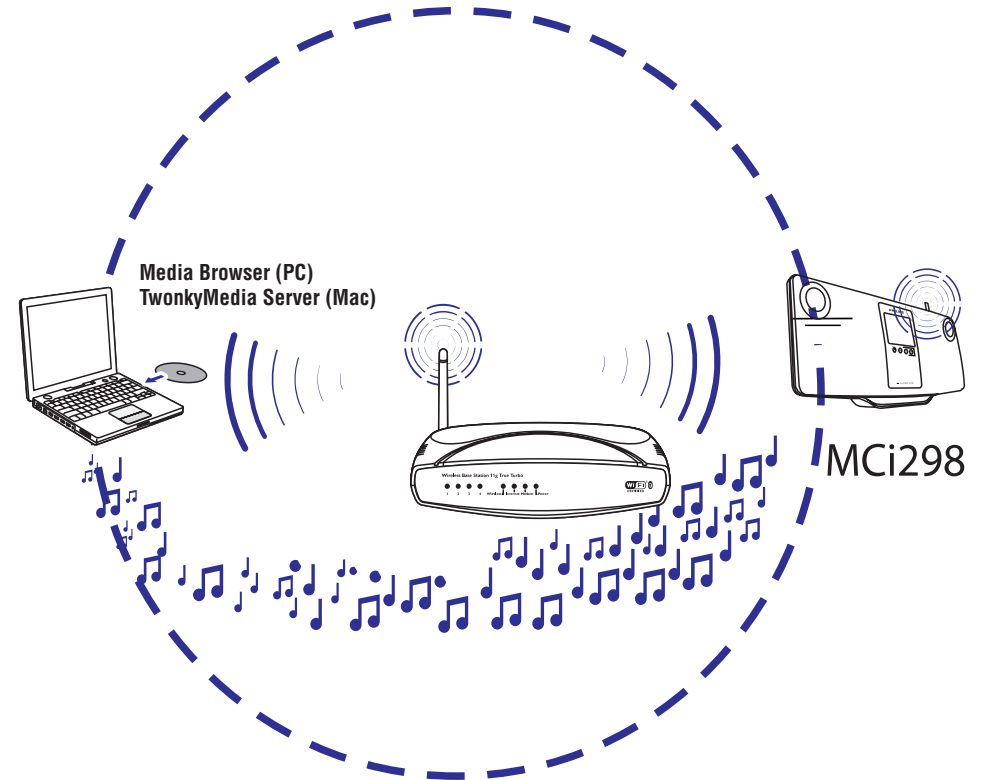


Nõuanne

- Kontrollige, et ruuter on otseühenduses Internetiga ja arvutiga pole selleks ühendust vaja luua.

... TAASESITAMINE LÄBI WI-FI/JUHTMEGA KODUVÕRGU

UPnP serverist striimimine



Saate striimida muusikat arvutitest või võrguga ühendatud serveritest (NAS) **MCi298**'sse, kui

- MCi298 on ühendatud koduvõrguga.
- Arvutites on aktiveeritud muusika jagamine, mis on ka ühendatud koduvõrguga, kui soovite striimida muusikat arvutitest.
- NAS on ühendatud koduvõrguga ja saab töötada kui *UPnP meedia server, kui soovite striimida muusikat NASist.

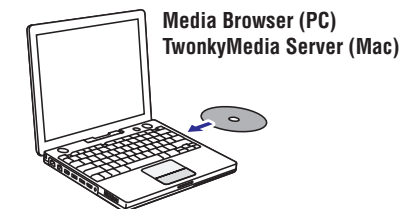
Muusika jagamise tarkvaraga (kaasasolev **Media Browser** ja **TwonkyMedia Server**), saavad arvutid töötada MCi298 UPnP meedia serveritena (muusika raamatukogudena), kui nad on sisse lülitatud.

UPnP (universal plug and play) protokollid, UPnP meedia server võimaldab muusika faile striimida serverist UPnP seadmesse (näiteks MCi298). UPnP seadmel saate taasesitada muusikat serverist.

Märkus

- Vaadake NAS kasutusjuhendit, et teada saada, kas UPnP meedia server on olemas NASis.

Arvutil: Muusika jagamise võimaldamine



- Sisestage kaasas olev tarkvara CD arvutisse.

... TAASESITAMINE LÄBI WI-FI/JUHTMEGA KODUVÕRGU

Lisatud jaama muutmine

NICKNAME	MIMETYPE
+ City FM	audio/x-pn-real...

- Nagu näidatud klõpsake jaamal.
 - ↳ Tekstikastid täidetakse, mis näitavad jaamade kohta käivat informatsiooni.
- Klõpsake tekstikastidel, et muuta informatsiooni.

6. TAASESITAMINE LÄBI WI-FI/JUHTMEGA KODUVÕRGU

Interneti raadiojaamade mängimine

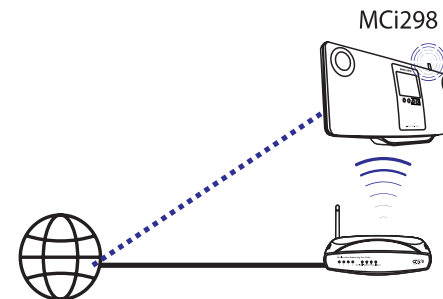
Interneti raadiojaamade mängimiseks kontrollige, et

- MCI298 on ühenduses Internetiga läbi koduvõrgu.



Nõuanne

- Kontrollige, et ruuter on otseühenduses Internetiga ja arvutiga pole selleks ühendust vaja luua.



Internet

Interneti raadiojaamadele häälestamine

- Kontrollige, et MCI298 on ühenduses Internetiga.
- MCI298'i vajutage **[Internet Radio]** kodulekraanil.
 - Või vajutage kodulekraanil ◀/▶ ja **OK** kaugjuhtimispuldiga.
- Valige soovitud raadiojaam.



Nõuanne

- Vaikimisi laetakse eelseadistatud raadiojaamad MCI298'sse vastavalt asukohale, mille valite esmakordsel seadistamisel. Asukoha vaatamiseks või muutmiseks minge **[Settings]** (seadistused) > **[Location and time zone]** (asukoh ja ajatsoon).

Lemmikjaamade muutmine

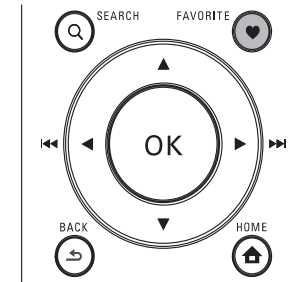
MCI298'i saate märgistada Interneti raadiojaama kui lemmiku (favorite). Kõik jaamad lisatakse **[Internet Radio]** > **[Favorite stations]**'sse. Sel viisil pääsete ruttu ligi oma lemmikjaamadele.

Raadiojaama lisamine lemmikutesse [Favorite stations]

- Raadiojaamade nimekirjast valige soovitud jaam. Vajutage **FAVORITE** kaugjuhtimispuldil.
- Või mängige soovitud raadiojaama. Taasesituse ekraanil vajutage **FAVORITE** kaugjuhtimispuldil.
 - ↳ Kuvatakse teade, mis näitab, et raadiojaam on lisatud lemmikutesse **[Favorite stations]**.

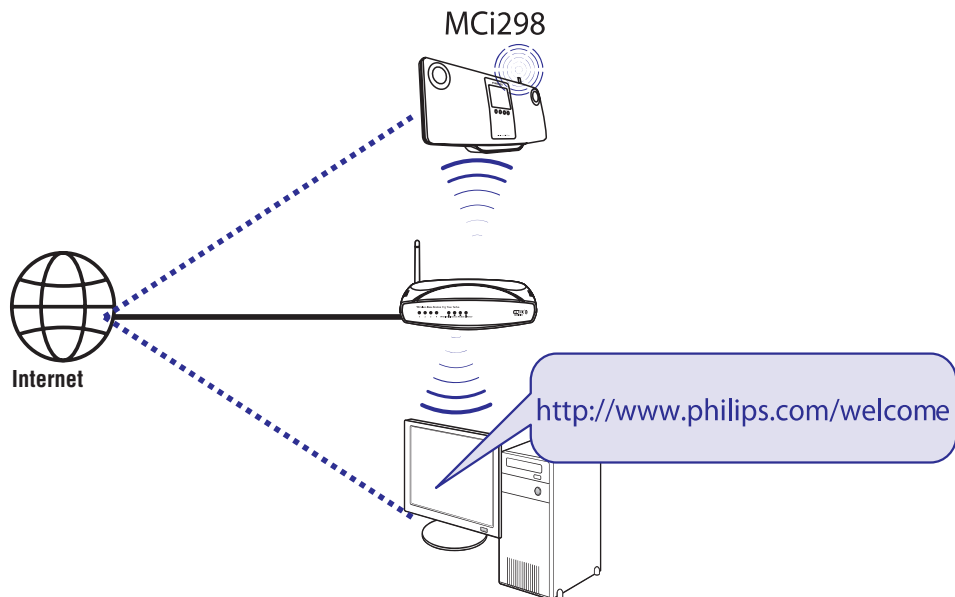
Raadiojaama eemaldamine lemmikutest [Favorite stations]

- Valige raadiojaam nimekirjast või minge jaamade mängimise ekraanile. Vajutage **FAVORITE** uuesti.



... TAASESITAMINE LÄBI WI-FI/JUHTMEGA KODUVÕRGU

Interneti raadio online'is haldamine



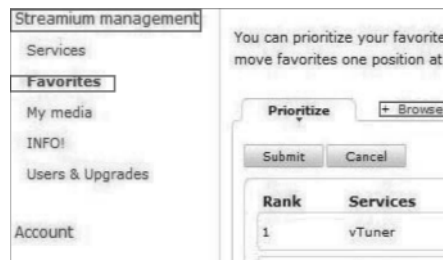
Registreerides MCI298 aadressil www.philips.com/welcome (vaadake peatükki "Philipsis MCI298 registreerimine"), saate sisse logida Philipsi klubisse (Club Philips). Philipsi klubis saate teha alljärgnevat, et hallata Interneti raadiot arvutist:

- Lemmikjaamade muutmine,
- Manuaalselt raadiojaamade lisamine, mida MCI298 ei leia.

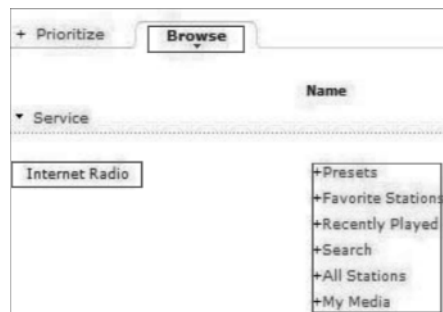
Lemmikjaamade muutmine online'is

Philipsi klubis (Philips Club) saate hallata lemmikjaamade nimekirja arvutist. Kui ühendate MCI298 Internetiga, uuendate MCI298 lemmikud jaamad.

1. Arvutis logige sisse Philipsi klubisse (vaadake peatükki "Philipsis MCI298 registreerimine").
2. Märgistage/kustutage jaamad lemmikutest:
 - Klõpsake **[Streamium management]** > **[Favorites]** > **[Browse]**.



- **[Browse]** (sirvimise) aknas leidke endale soovitud jaam.



... TAASESITAMINE LÄBI WI-FI/JUHTMEGA KODUVÕRGU

- **[Favorite]** (lemmikute) all märgistage kast, mis vastab jaamale.
- ↳ Raadiojaam märgitakse lemmikuks.
- Et eemaldada lemmikute alt, kustutage kasti seest märgistus, mis vastab jaamale.



3. Lemmikute nimekirjas jaamade järjekorra muutmine:
 - Vajutage **[Prioritize]**.
 - Vajutage raadiojaama reale, mida tahate liigutada.
 - Lohistage rida üles või alla poole.



- ↳ MCI298'ga võite leida jaamad soovitud järjekorras **[Internet Radio]** > **[Favorite stations]** alt, kui olete ühendanud MCI298 Internetiga.

Nõuanne

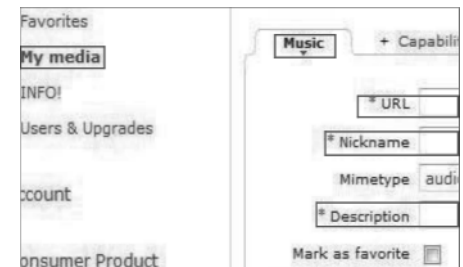
- Lemmikjaamade nimekirjas, kui soovite panna lemmikjaama esimesest jaamast ette poole, lohistage esimest jaama lihtsalt alla poole.
- Et panna jaama viimasest taha poole, lohistage viimast jaama üles poole.

Manuaalselt jaamade lisamine Internetis

Manuaalselt jaamade lisamine

Kasutades Philipsi klubi (Club Philips), saate manuaalselt lisada Interneti raadiojaamu MCI298'le arvutiga.

1. Arvutis logige sisse Philipsi klubisse (vaadake peatükki "Philipsis MCI298 registreerimine").
2. Jaamade lisamiseks klõpsake **[Streamium management]** > **[My media]** > **[Music]**.



3. **[Music]** (muusika) all sisestage jaama kohta käiv informatsioon tekstikastidesse:
 - **[URL]** kirjutage raadiojaama veebiaadress.
 - **[Nickname]** alla kirjutage jaama nimi, mis hakkab ilmuma **[My media]** (minu meedia) all.
 - **[Description]** alla kirjutage ühesõnaline kirjeldus jaama kohta, näiteks muusika, sport, uudis.
4. Klõpsake **[Save]** (salvesta).
 - ↳ Jaam on manuaalselt lisatud. All on muutmise kast.