

Alltid der for å hjelpe deg

Registrer produktet og få støtte på
www.philips.com/support



BTB2370



Brukerhåndbok

PHILIPS

Innholdsfortegnelse

1 Viktig	2
Sikkerhet	2
2 Ditt mikrosystem	3
Innledning	3
Innholdet i esken	3
Oversikt over hovedenheten	4
Oversikt over fjernkontrollen	5
3 Komme i gang	7
Koble til høyttalerne	7
Koble til FM-antennen	7
Koble til strømmen	7
Klargjør fjernkontrollen	8
Visning av funksjoner	8
Still inn klokken	8
Slå på	8
4 Spille av	10
Spille av fra plate	10
Spill av fra USB	10
Styre avspillingen	10
Hopp til et spor	10
Programmere spor	11
Spille av fra Bluetooth-aktiverte enheter	11
5 Høre på radio	13
Høre på DAB+-radio	13
Høre på FM-radio	14
6 Andre funksjoner	16
Stille inn alarm-timer	16
Stille inn sleep timer	16
Lytte til en ekstern enhet	16
Lade opp enhetene	17
7 Produktinformasjon	18
Spesifikasjoner	18
Informasjon om USB-spillbarhet	19
MP3-platemater som støttes	19
RDS-programtyper	19
8 Feilsøking	21
9 Merknad	23
Samsvar	23
Ta vare på miljøet	23
Ta vare på produktet	24

1 Viktig

Sikkerhet

- Sørg for at det er nok fritt rom rundt produktet av hensyn til ventilasjon.
- Bruk bare tillegg eller tilbehør som er angitt av produsenten.
- **FORSIKTIGHET** ved batteribruk – for å unngå batterilekkasje som kan føre til skade på personer, eiendeler eller produktet, må følgende forholdsregler følges:
 - Sett inn batteriet riktig, + og – på batteriene skal samsvare med tilsvarende tegn på produktet.
 - Ta ut batteriet når produktet ikke skal brukes på lang tid.
 - Batteriet skal ikke utsettes for sterk varme som sollys, flammer eller lignende.
- Produktet må ikke utsettes for drypping eller sprut.
- Ikke plasser noen som helst farekilder på produktet (for eksempel væskefylte objekter og tente stearinlys).
- Når strømuttaket eller en apparatkobling brukes som frakoblingsenhet, må frakoblingsenheten hele tiden være klar til bruk.



Advarsel

- Fjern aldri dekselet på denne enheten.
- Smør aldri noen av delene i denne enheten.
- Plasser aldri enheten på annet elektrisk utstyr.
- Ikke utsett denne enheten for direkte sollys, åpen flamme eller varme.
- Se aldri rett på laserstrålen inne i enheten.
- Sørg for at du alltid har enkel tilgang til strømledningen, støpselet eller adapteren, slik at du kan koble enheten fra strømmen.

2 Ditt mikrosystem

Gratulerer med kjøpet, og velkommen til Philips!
Hvis du vil dra full nytte av støtten som Philips tilbyr; kan du registrere produktet ditt på www.philips.com/welcome.

Innledning

Med denne enheten kan du

- spille av lyd fra plater; Bluetooth-aktiverte enheter; USB-lagring enheter eller andre eksterne enheter
- lytte til DAB- (Digital Audio Broadcasting) eller FM-radiostasjoner.

Du kan velge en av følgende lydeffekter:

- **Balance** (Balansert), **Clear** (Klar), **Powerful** (Kraftig), **Warm** (Varm) og **Bright** (Sterk)

Enheten støtter følgende medieformater:

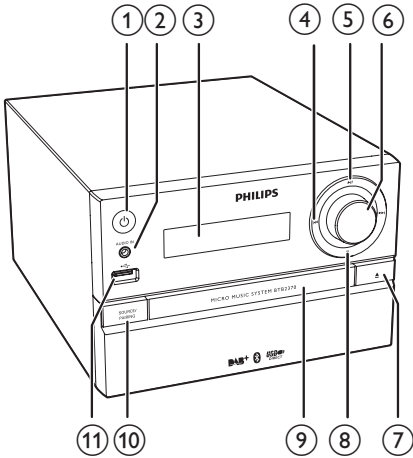


Innholdet i esken

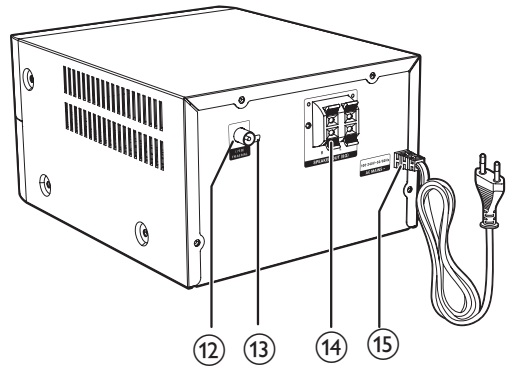
Kontroller og identifiser innholdet i pakken:

- Hovedenhet
- 2 x høyttalere med kabler
- 1 x FM-antenne (ledning)
- Fjernkontroll (med ett AAA-batteri)
- Kort brukerhåndbok
- Sikkerhets- og merknadsark

Oversikt over hovedenheten

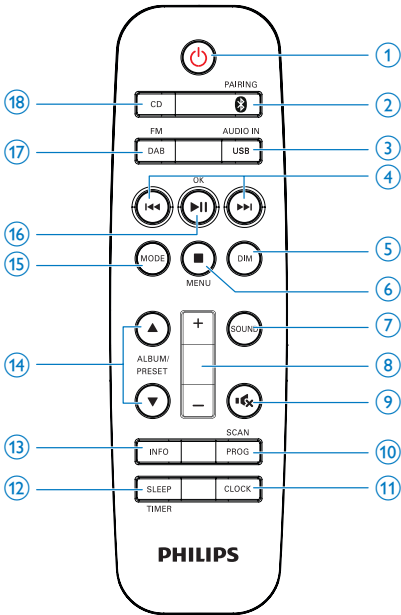


- ① **⏻**
 - Slå enheten av eller på.
 - Gå til standbymodus eller standbymodus med strømsparing.
- ② **AUDIO IN**
 - Lydingang (3,5 mm) for en ekstern lydenhet.
- ③ **Displaypanel**
- ④ **⏮ / ⏭**
 - Hopp til forrige/neste spor.
 - Søk i et spor / på en plate / på USB.
 - Still inn en radiostasjon.
 - Still klokkeslettet.
- ⑤ **▶ ||**
 - Start, stopp eller gjenoppta avspilling.
- ⑥ **Volumknapp**
 - Juster volumet.
- ⑦ **▲**
 - Åpne/lukk plateskuffen.
- ⑧ **■**
 - Stopp avspilling eller slett et program.
- ⑨ **Plateskuff**



- ⑩ **SOURCE / PAIRING**
 - Trykk for å velge en kilde: DISC, BLUETOOTH, USB, DAB, TUNER, AUDIO IN.
 - Når du er i Bluetooth-modus med to tilkoblede enheter, trykker du på og holder inne i tre sekunder for å koble fra enheten som først ble tilkoblet, og gå til paringsmodus.
 - Når du er i Bluetooth-modus med én tilkoblet enhet, trykker du på og holder inne i tre sekunder for å gå til paringsmodus.
- ⑪ **⚡**
 - USB-kontakt.
- ⑫ **FM AERIAL**
 - FM-antennekontakt.
- ⑬ **Mikro-USB-kontakt**
 - Kun for oppgradering av DAB.
- ⑭ **SPEAKER OUT**
 - Høyttalerkontakter.
- ⑮ **AC MAINS ~**
 - Stikkontakt.

Oversikt over fjernkontrollen



①

- Slå enheten av eller på.
- Gå til standbymodus eller standbymodus med strømsparing.

② /PAIRING

- Trykk for å velge BT (Bluetooth)-kilden.
- Når du er i Bluetooth-modus med tilkoblede enheter, trykker du på og holder inne i tre sekunder for å koble fra enheten som først ble tilkoblet, og gå til paringsmodus.
- Når du er i Bluetooth-modus med én tilkoblet enhet, trykker du på og holder inne i tre sekunder for å gå til paringsmodus.

③ USB/AUDIO IN

- Trykk gjentatte ganger for å velge USB- eller AUDIO IN-kilden.

④

- Hopp til forrige/neste spor.
- Søk i et spor / på en plate / på USB.
- Still inn en radiostasjon.
- Still klokkeslettet.

⑤ DIM

- Justere lysstyrken på skjermen.

⑥ /MENU

- Stopp avspilling eller slett et program.
- Tilgang til DAB+- eller FM-menyen.

⑦ SOUND

- Velg en forhåndsinnstilt lydeffekt.

⑧ +/-

- Juster volumet.

⑨

- Slå av eller gjenopprett volumet.

⑩ PROG/SCAN

- Programmer spor.
- Programmer radiostasjoner.
- Skann FM- eller DAB+-radiostasjoner.

⑪ CLOCK

- Still inn klokken.
- Vis klokkeinformasjon.

⑫ SLEEP/TIMER

- Angi sleep timer.
- Stille inn alarm-timer.

⑬ INFO

- Vis gjeldende status eller plateinformasjon.
- Vis RDS-informasjon for valgte FM-radiostasjoner (hvis tilgjengelig).

⑭ ALBUM/PRESET ▲ / ▼

- Velg en forhåndsinnstilt radiostasjon.
- Hopp til forrige/neste album.

⑮ MODE

- Velg avspillingsmodusen for gjentakelse eller tilfeldig rekkefølge.

⑯ /OK

- Start, stopp eller gjenoppta avspilling.
- Bekrefte et valg.
- Bytt mellom stereo- og monosignaler i FM-modus.

①⑦ DAB/FM

- Trykk gjentatte ganger for å velge DAB- eller FM-kilden.

①⑧ CD

- Velg DISC-kilden.

3 Komme i gang

Forsiktig

- Dersom du ikke følger disse bruksinstruksjonene, kan det resultere i farlig strålingseksponering eller annen farlig bruk.

Følg alltid instruksjonene i dette kapittelet i rekkefølge.

Hvis du kontakter Philips, vil du bli spurt om modell- og serienummeret til dette apparatet. Du finner modell- og serienummeret bak på apparatet. Skriv numrene her:

Modellnr: _____

Serienr: _____

Koble til høyttalerne

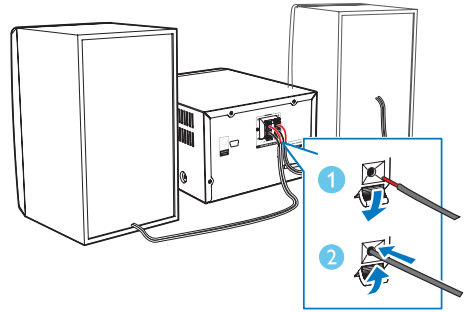
Merknad

- Sett den bare delen av hver høyttalerledning helt inn i utgangen.
- Bruk kun de medfølgende høyttalerne for å få bedre lyd kvalitet.

- 1 På den høyre høyttaleren finner du kontaktene på baksiden av hovedenheten merket "R".
- 2 Sett den røde ledningen i den røde (+) kontakten, og den svarte ledningen i den svarte (-) kontakten.
- 3 På venstre høyttaler finner du kontaktene på hovedenheten merket "L".
- 4 Gjenta trinn 2 for å sette inn den venstre høyttalerledningen.

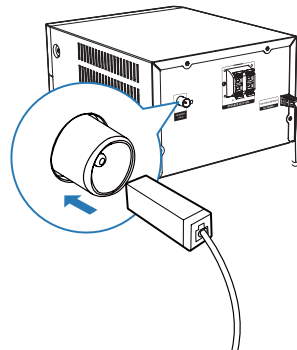
Slik setter du inn hver høyttalerledning:

- 1 Hold nede utgangsklaffen.
- 2 Sett høyttalerledningen helt inn.
- 3 Slipp utgangsklaffen.



Koble til FM-antennen

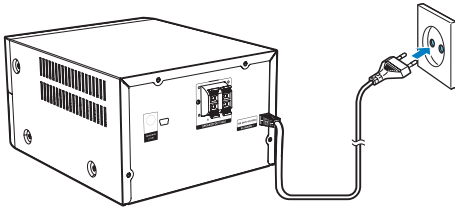
- Koble den medfølgende FM-antennen til denne enheten før du lytter til radioen.



Koble til strømmen

Forsiktig

- Fare for produktskade. Kontroller at nettspenningen er den samme som spenningen som er angitt på baksiden eller undersiden av enheten.
- Før du kobler til strømledningen må du sørge for at du har koblet til alt.



Koble strømkabelen til stikkontakten.

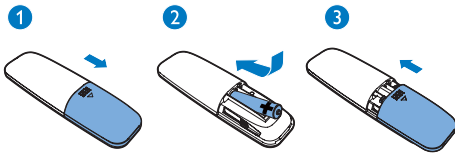
Klargjør fjernkontrollen

! Forsiktig

- Fare for produktskade. Når fjernkontrollen ikke brukes over lengre perioder, må du ta ut batteriet.

Slik setter du inn batterier i fjernkontrollen:

- 1 Åpne batterirommet.
- 2 Sett inn AAA-batteriet som følger med, med riktig polaritet (+/-) slik det er angitt.
- 3 Lukk batterirommet.



Visning av funksjoner

I standbymodus trykker du på **■** for å få en visning av funksjonene på denne enheten.

- ↳ Funksjonene vises én etter én på displayet.
- Trykk på **■** igjen for å slå av demonstrasjonen.

Still inn klokken

- 1 I på-modusen trykker du på og holder inne **CLOCK** på fjernkontrollen i tre sekunder.
↳ [24H]- eller [12H]-timers format vises.
- 2 Trykk på **⏪ / ⏩** for å velge [24H]- eller [12H]-timers format.
- 3 trykk på **CLOCK** for å bekrefte.
↳ Timetallene vises og begynner å blinke.
- 4 Gjenta trinn 2–3 for å stille inn time og minutt, og velg om du vil synkronisere klokken med en RDS-radio eller en DAB-stasjon som overfører tidssignaler.

☰ Merknad

- Hvis ingen knapper blir trykket på i løpet av 90 sekunder, går enheten automatisk ut av modusen for klokkeinnstilling.

✳ Tips

- Du kan trykke på **CLOCK** for å vise klokkeinformasjonen i på-modusen.

Slå på

- Trykk på **⏻**.
↳ Enheten bytter til den sist valgte kilden.

Bytte til ventemodus

- Trykk på **⏻** på nytt for å gå til standbymodus.
↳ Klokken (hvis den er stilt inn) vises på displayet.

Bytte til standbymodus med strømsparing:

- Trykk på og hold inne **⏻** i mer enn tre sekunder.
↳ Displayet dempes.



- Enheten settes i standbymodus med strømsparing etter 15 minutter i standbymodus.

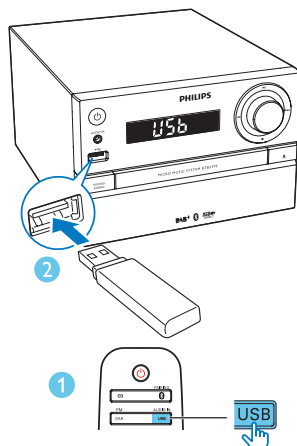
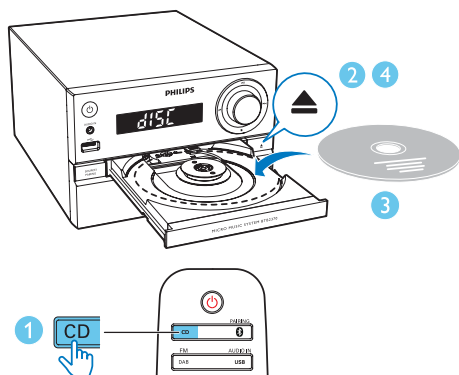
Slik bytter du mellom standbymodus og standbymodus med strømsparing:

- Trykk på og hold inne \odot i mer enn tre sekunder.

4 Spille av

Spille av fra plate

- 1 Trykk på **CD** for å velge **DISC**-kilden.
- 2 Trykk på **▲** på frontpanelet for å åpne plateskuffen.
- 3 Sett inn en plate med siden med trykk vendt oppover.
- 4 Trykk på **▲** på nytt for å lukke plateskuffen.
↳ Avspillingen starter automatisk. Hvis ikke, trykker du på **▶||**.



Styre avspillingen

- ▶||** Start, stopp eller gjenoppta avspilling.
- Stopp avspilling.
- ▲ / ▼** Velg et album eller en mappe.
- ◀◀ / ▶▶** Trykk for å hoppe til forrige eller neste spor.
Trykk og hold nede for å søke bakover/forover i et spor.
- ↺** Spill av et spor eller alle sporene gjentatte ganger.
- ↻** Spill av sporene i tilfeldig rekkefølge (gjelder ikke for de programmerte sporene).

Spill av fra USB

Merknad

- Kontroller at USB-enheten inneholder spillbart lydinnhold (se 'Produktinformasjon' på side 18).

- 1 Trykk på **USB/AUDIO IN** gjentatte ganger for å velge **USB**-kilden.
- 2 Sett inn en USB-enhet i kontakten **↔**.
↳ Avspillingen starter automatisk. Hvis ikke, trykker du på **▶||**.

Hopp til et spor

For CD:

Trykk på **◀◀ / ▶▶** for å velge et annet spor.

For MP3-plater og USB:

- 1 Trykk på **ALBUM/PRESET ▲ / ▼** for å velge et album eller en mappe.
- 2 Trykk på **◀◀ / ▶▶** for å velge et spor eller en fil.

Programmere spor

Du kan programmere maks. 20 spor:

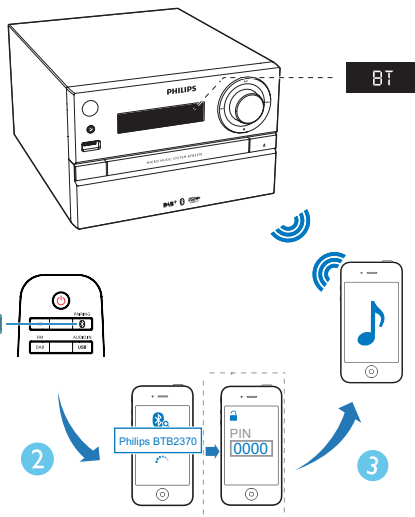
- 1 Stopp avspillingen, og trykk deretter på **PROG/SCAN** for å aktivere programmeringsmodusen.
- 2 For MP3-spor trykker du på **ALBUM/PRESET** ▲ / ▼ for å velge et album.
- 3 Trykk på **◀◀ / ▶▶** for å velge et spor, og trykk deretter på **PROG/SCAN** for å bekrefte.
- 4 Gjenta trinnene 2–3 for å programmere flere spor.
- 5 Trykk på **▶||** for å spille de programmerte sporene.
↳ **[PROG]** (programmere) vises under avspilling.
 - Du kan slette programmet ved å stoppe avspillingen og deretter trykke på **■/MENU**.

Spille av fra Bluetooth-aktiverte enheter

Merknad

- Før du parer en enhet med denne enheten, må du lese enhetens brukerhåndbok for Bluetooth-kompatibilitet.
- Kompatibilitet med alle Bluetooth-enheter er ikke garantert.
- Hindringer mellom enhetene kan redusere den operative rekkevidden.
- Det effektive driftsområdet mellom denne enheten og den Bluetooth-aktiverte enheten er cirka 10 meter.
- Opptil to tidligere tilkoblede Bluetooth-enheter kan lagres i minnet.

For å strøme musikk til enheten trådløst må du pare den Bluetooth-aktiverte enheten med denne enheten.



- 1 Trykk på **0 /PAIRING** for å velge **Bluetooth**-kilden.
↳ **[BLUETOOTH]** (Bluetooth) vises.
↳ Bluetooth-indikatoren blinker blått.
- 2 På enheten som støtter Advanced Audio Distribution Profile (A2DP), kan du aktivere Bluetooth og søke etter Bluetooth-enheter som kan pares (se i brukerhåndboken til enheten).
- 3 Velg **Philips BTB2370** på den Bluetooth-aktiverte enheten, og legg inn 0000 som paringspassord ved behov.
↳ Etter vellykket paring eller tilkobling lyser Bluetooth-indikatoren kontinuerlig blått, og enheten piper.
↳ "CONNECTED" vises.
- 4 Spill av musikk på den tilkoblede enheten.
↳ Musikk strømmes fra den Bluetooth-aktiverte enheten til denne enheten.
 - Hvis du ikke får søkt etter **Philips BTB2370**, eller hvis paringen med enheten mislykkes, trykker du på og holder inne **0 /PAIRING** i tre sekunder til Bluetooth-indikatoren blinker raskt, for å gå inn i paringsmodus.

Slik kobler du fra den gjeldende Bluetooth-aktiverte enheten:

- Deaktiver Bluetooth på enheten, eller
- Flytt enheten utenfor kommunikasjonsrekkevidde.

Pare og koble til en ekstra enhet

Du kan pare og koble opptil to Bluetooth-aktiverte enheter til denne enheten samtidig.

Slik kobler du til og spiller av fra en ekstra Bluetooth-aktivert enhet

- 1** Trykk på og hold inne **⓪** /PAIRING i tre sekunder til Bluetooth-indikatoren blinker raskt for å gå inn i paringsmodus.
- 2** Pare og koble en ekstra enhet til denne enheten.
- 3** Spill av musikk fra en av de tilkoblede enhetene.
 - Hvis du vil spille av musikk fra den andre tilkoblede enheten, må du stoppe musikkstrømmingen fra den gjeldende enheten.
 - For å koble fra enheten som først ble tilkoblet, trykker du på og holder inne **⓪** /PAIRING i tre sekunder til Bluetooth-indikatoren blinker raskt for å gå inn i paringsmodus.

5 Høre på radio

Tips

- Plasser antennen så langt unna TV-apparater eller andre strålingskilder som mulig.
- Kontroller at du har koblet til den medfølgende FM-antennen.
- Du oppnår optimalt mottak hvis du trekker antennen helt ut og justerer posisjonen.

Høre på DAB+-radio

DAB+ (Digital Audio Broadcasting) gjør det mulig å sende digitale radiosendinger gjennom et nettverk av sendere. Det gir deg flere valgmuligheter, bedre lyd kvalitet og mer informasjon.

Stille inn DAB+-radiostasjoner

Merknad

- Kontroller at antennen er dratt helt ut.

- 1 Trykk på **DAB/FM** gjentatte ganger for å velge **DAB**-kilden.
↳ **[SCAN]** (skanning) vises raskt. Deretter vises **[FULL SCAN]** (fullstendig skanning).
- 2 Trykk på **OK** for å starte fullstendig skanning.
↳ Enheten lagrer alle DAB+-radiostasjonene automatisk, og sender deretter den første tilgjengelige stasjonen.
↳ Stasjonslisten lagres i enheten. Neste gang du slår på enheten, skannes det ikke etter stasjoner.

Merknad

- Hvis ingen DAB+-radiostasjon blir funnet, vises **[NO DAB]** (ingen DAB). Deretter vises **[FULL SCAN]** (fullstendig skanning) igjen.

Slik stiller du inn en stasjon fra listen over tilgjengelige stasjoner:

- Trykk på **◀◀ / ▶▶** gjentatte ganger i DAB+-modus for å navigere gjennom tilgjengelige DAB+-stasjoner:

Lagre DAB+-radiostasjoner automatisk

Merknad

- Nye stasjoner og tjenester blir lagt til i DAB+-sendinger med jevne mellomrom. Du må foreta fullstendig skanning regelmessig for å gjøre nye DAB+-stasjoner og tjenester tilgjengelige.

- 1 I DAB+-modus trykker du på og holder inne **PROG/SCAN** i mer enn tre sekunder.
↳ Enheten skanner og lagrer alle tilgjengelige DAB+-radiostasjoner, og sender den første tilgjengelige stasjonen.
- 2 Trykk på **◀◀ / ▶▶** for å velge en stasjon som er automatisk lagret, og trykk deretter på **OK** for å bekrefte.

Lagre DAB+-radiostasjoner manuelt

Merknad

- Du kan lagre maksimalt 20 forhåndsinnstilte DAB+-radiostasjoner.

- 1 Still inn en DAB+-radiostasjon.
- 2 Trykk på **PROG/SCAN** for å aktivere lagringsmodusen.
- 3 Trykk på **ALBUM/PRESET ▲ / ▼** for å velge et forhåndsinnstilt nummer.

- 4 Trykk på **PROG/SCAN** for å bekrefte.
↳ Navnet til den forhåndsinnstilte stasjonen vises.
- 5 Gjenta trinnene ovenfor for å lagre flere DAB+-stasjoner.
- 6 Trykk på **ALBUM/PRESET ▲ / ▼** for å velge en stasjon som er lagret manuelt, og trykk deretter på **OK** for å bekrefte.

Merknad

- Du kan fjerne en forhåndsagret DAB+-radiostasjon ved å lagre en annen stasjon på det samme stedet.

Vise DAB+-informasjon

- Mens du hører på DAB+-radio, trykker du på **INFO** gjentatte ganger for å bla gjennom følgende informasjon (hvis tilgjengelig):
 - Stasjonsnavn
 - RDS TEXT-melding
 - Dynamisk etikettsegment
 - Programtype
 - Gruppenavn
 - Frekvens
 - Hastighet for signalfeil
 - Bithastighet
 - Lydstatus (DAB, DAB+)
 - Tid
 - Dato

Bruke DAB+-menyen

- 1 Trykk på **■ /MENU** i DAB+-modus for å få tilgang til DAB+-menyen.
- 2 Trykk på **◀◀ / ▶▶** for å bla gjennom menyalternativene:
 - **[FULL SCAN]** (fullstendig skanning): skanner og lagrer alle tilgjengelige DAB+-radiostasjoner.
 - **[MANUAL]** (manuell): stiller inn en DAB+-stasjon manuelt.

- **[PRUNE]** (fjerne): fjerner alle ugyldige stasjoner fra stasjonslisten.
- **[SYSTEM]** (system): justerer systeminnstillingene.

3 Trykk på **OK** for å velge et alternativ.

4 Hvis en undermeny er tilgjengelig, kan du gjenta trinn 2–3.

[SYSTEM] (system)

- **[RESET]** (tilbakestilling): tilbakestiller alle innstillingene til fabrikkinnstillingene.
- **[UPGRADE]** (oppgradering): oppgraderer programvaren hvis det er tilgjengelig.
- **[SW VER]** (programvareversjon): viser programvareversjonen på denne enheten.

Merknad

- Hvis du ikke trykker på noen knapp i løpet av 30 sekunder, lukkes menyen.

Høre på FM-radio

Stille inn en radiostasjon

- 1 Trykk på **DAB/FM** gjentatte ganger for å velge tuner-kilden.
 - 2 Trykk på **◀◀ / ▶▶** og hold den nede i tre sekunder.
↳ Radioen stiller automatisk inn en stasjon med sterkt mottak.
 - 3 Gjenta trinn 2 for å stille inn flere stasjoner.
- Slik stiller du inn en stasjon med svakt signal:**
- Trykk på **◀◀ / ▶▶** gjentatte ganger til du finner optimalt signal.

Lagre FM-radiostasjoner automatisk

Merknad

- Du kan programmere maks. 20 forhåndsinnstilte radiostasjoner (FM).

- 1 I tunermodus trykker du på **■/MENU** for å få tilgang til FM-tunermenyen.
↳ **[SCAN]** vises.
- 2 Trykk på **OK**, og trykk deretter på **◀◀/▶▶** for å bla gjennom menyalternativene:
 - **[STRONG]** (sterke stasjoner): søker kun etter stasjoner med sterkt signal.
 - **[ALL]** (alle stasjoner): søker etter alle FM-radiostasjoner.
- 3 Trykk på **OK** for å velge et alternativ, og trykk deretter på **■/MENU** for å avslutte menyen.
- 4 I FM-tunermodus trykker du på **PROG/SCAN**.
↳ Stasjonene det søkes etter, er basert på valget i trinn 2.
↳ Enheten sender den første FM-radiostasjonen i søket.

Lagre FM-radiostasjoner manuelt

- 1 Still inn en FM-radiostasjon.
- 2 Trykk på **PROG/SCAN** for å aktivere lagringsmodusen.
↳ **[PROG]** (programmere) blinker.
- 3 Trykk på **ALBUM/PRESET ▲/▼** gjentatte ganger for å velge en radiofrekvens.
- 4 Trykk på **PROG/SCAN** på nytt for å bekrefte.
↳ Frekvensen til den forhåndsinnstilte stasjonen vises.
- 5 Gjenta trinnene ovenfor for å lagre flere FM-stasjoner.

Merknad

- Du kan fjerne en forhåndsagret stasjon ved å lagre en annen stasjon på det samme sted.

Velge en forhåndsinnstilt radiostasjon

- I FM-modus trykker du på **ALBUM/PRESET ▲/▼** for å velge en lagret radiofrekvens, og trykk deretter på **OK** for å bekrefte.

Vise RDS-informasjon

Radio Data System (RDS) er en tjeneste som tillater FM-stasjoner å sende tilleggsinformasjon.

- 1 Stille inn en RDS-stasjon.
- 2 Trykk flere ganger på **INFO** for å bla gjennom følgende informasjon (hvis tilgjengelig).
 - Radiotekstmelding
 - Programtype
 - Frekvens

Velg stereo-/monosending

Merknad

- Stereosending er standardinnstillingen for tunermodus.
 - Bytt til monolyd for stasjoner med svake signaler for å bedre mottaket.
- Trykk på **OK** gjentatte ganger i FM-tunermodus for å bytte mellom mono- og stereosending.

6 Andre funksjoner



Tips

- Hvis DISC-/USB-kilde velges, men ingen plate er satt inn eller ingen USB er tilkoblet, bytter enheten automatisk til tuner-kilden.

Stille inn alarm-timer

Denne enheten kan brukes som alarmklokke. Du kan velge **DISC**, **USB**, **DAB** eller **FM** som alarmkilden.



Merknad

- Kontroller at du har stilt inn klokken riktig.



- 1 I standby-modus trykker du på og holder inne **SLEEP/TIMER** i tre sekunder.
↳ Timetallene vises og begynner å blinke.
- 2 Trykk på **◀◀ / ▶▶** gjentatte ganger for å velge en kilde (DISC, USB, DAB eller FM).
- 3 Trykk på **SLEEP/TIMER** for å bekrefte.
↳ Timetallene begynner å blinke.
- 4 Gjenta trinn 2–3 for å stille inn time og minutt, og juster volumet på alarmen.



Merknad

- Hvis ingen knapper blir trykket på i løpet av 90 sekunder, går enheten automatisk ut av modusen for timerinnstilling.

Slik aktiverer eller deaktiverer du alarmen:

- Trykk på **SLEEP/TIMER** gjentatte ganger for å vise alarminformasjonen og aktivere eller deaktivere alarmen.
↳ Hvis timeren er aktivert, vises .
↳ Hvis timeren er deaktivert, vises **[TIMER OFF]** (timer av), og  forsvinner.

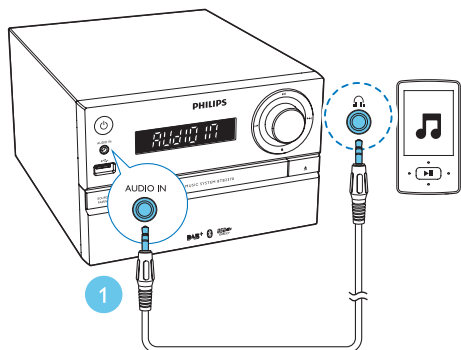
Stille inn sleep timer

- For å stille inn sleep timer trykker du gjentatte ganger på **SLEEP/TIMER**, når enheten er slått på, for å velge en angitt tidsperiode (i minutter).
↳ Når sleep timer er aktivert, vises **zZ**. Ellers forsvinner **zZ**.

Lytte til en ekstern enhet

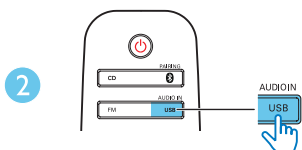
Du kan lytte til musikk fra en ekstern enhet som er tilkoblet enheten via en lyd-kabel.

- 1 Trykk på **USB/AUDIO IN** gjentatte ganger for å velge **AUDIO IN**-kilden.
- 2 Koble til en lyd-kabel (følger ikke med) mellom:
 - **AUDIO IN**-kontakten (3,5 mm) på enheten
 - og hodesettstikkkontakten på en ekstern enhet.
- 3 Spill av musikk fra den tilkoblede eksterne enheten (se brukerhåndboken til enheten).



Merknad

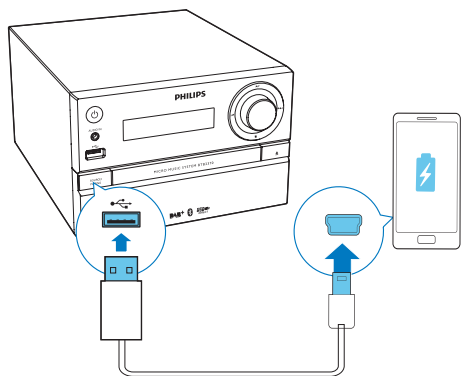
- Gibson Innovations garanterer ikke at produktet er kompatibelt med alle enheter.



Lade opp enhetene

Du kan lade eksterne enheter som mobiltelefon, MP3-spiller eller andre mobile enheter med dette mikromusikkanlegget.

- 1 Bruk en USB-kabel for å koble USB-kontakten på produktet med USB-kontakten på enhetene.



- 2 Koble produktet til strømmen.
↳ Når enheten er gjenkjent, starter ladingen.

7 Produktinformasjon

Merknad

- Produktinformasjon kan endres uten varsel.

Spesifikasjoner

Forsterker

Total utgangsstrøm	Maksimalt 70 W
Frekvenssvar	50–20 000 Hz, +/-3 dB
Total harmonisk forvrengning	< 1 %
Signal-til-støy-forhold (A-vekt)	≥ 75 dBA
AUDIO IN	600 mV +/-100 mV RMS 22 kohm

Plate

Lasertype	Halvleder
Platediameter	12 cm / 8 cm
Plater som støttes	CD-DA, CD-R, CD-RW, MP3-CD
Audio DAC	24 biter / 44,1 kHz
Total harmonisk forvrengning	< 3 % (1 kHz)
Frekvenssvar	20 Hz–20 kHz (44,1 kHz)
S/N-forhold	≥ 80 dBA

Bluetooth

Bluetooth-versjon	V2.1+EDR
Frekvensbånd for Bluetooth	2,4 GHz ~ 2,48 GHz
Rekkevidde	10 m (ledig plass)

USB

USB Direct-versjon	2.0 full hastighet
USB-lading	5 V, 500 mA

Tuner (FM)

Innstillingsområde	87,5–108 MHz
Innstillingsnett	50 KHz
Følsomhet	
–Mono, 26 dB signal-til-støy-forhold	≤ 22 dBf
–Stereo, 46 dB signal-til-støy-forhold	≥ 48 dBf
Valgbarhet for søk	≤ 32 dBf
Total harmonisk forvrengning	< 3 %
Signal-til-støy-forhold	≥ 45 dB

DAB

DAB-område	170–240 MHz
Følsomhet	≥ -90 dBm

Høytalere

Høytallerimpedans	8 ohm
Høytalerdriver	100 mm woofer; 20 mm diskant-høytaler
Følsomhet	83 +/- 3 dB/m/W

Generell informasjon

Vekselstrøm	100–240 V, 50/60 HZ
Effektforbruk i driftsmodus	≤ 25 W
Strømforbruk i Eco-standby	≤ 0,5 W

Mål	
- Hovedenhet (B x H x D)	180 x 121 x 227 mm
-Høytalerkabinett (B x H x D)	140 x 260 x 182 mm
Vekt	
- Hovedenhet	1,62 kg
-Høytalerboks	2 x 1,72 kg

Informasjon om USB-spillbarhet

Kompatible USB-enheter:

- USB-flashminne (USB 2.0 eller USB 1.1)
- USB-flashspillere (USB 2.0 eller USB 1.1)
- minnekort (krever kortleser for å fungere med denne enheten)

Støttede USB-formater:

- USB- eller minnefilformat FAT12, FAT16, FAT32 (sektorstørrelse: 512 byte)
- MP3-bithastighet (datahastighet): 32–320 kbps og variabel bithastighet
- Mappe som inneholder maks. 8 nivåer
- Antall album/mapper: maks. 99
- Antall spor/titler: maks. 999
- ID3-tag v. 2.0 eller senere
- Filnavn i Unicode UTF8 (maks. lengde: 32 byte)
- FLAC-filer

USB-formater som ikke støttes:

- Tomme album: Et tomt album er et album som ikke inneholder MP3-/WMA-filer, og som ikke vil vises i displayet.
- Det hoppes over filformater som ikke støttes. For eksempel blir Word-dokumenter (.doc) eller MP3-filer med filnavnet .dlf ignorert og ikke spilt av.
- WMA-, AAC-, WAV-, PCM-lydfile
- DRM-beskyttede WMA-filer (.wav, .m4a, .m4p, .mp4, .aac)

- WMA-filer i format uten datatap (lossless)
- FLAC via USB

MP3-plateformater som støttes

- ISO9660, Joliet
- Maks. antall titler: 128 (avhengig av lengden på filnavnet)
- Maks. antall album: 99
- Samplingsfrekvenser som støttes: 32 kHz, 44,1 kHz, 48 kHz
- Bithastigheter som støttes: 32–256 (kbps), variable bithastigheter

RDS-programtyper

NO TYPE	Ingen RDS-programtype
NYHETER	Nyhetsjenester
AFFAIRS	Politikk og aktualiteter
INFO	Spesielle informasjonsprogrammer
SPORT	Sport
EDUCATE	Utdanning og avansert læring
DRAMA	Radiohørespill og litteratur
CULTURE	Kultur, religion og samfunn
SCIENCE	Vitenskap
VARIED	Underholdningsprogrammer
POP M	Popmusikk
ROCK M	Rockemusikk
MOR M	Lett musikk
LIGHT M	Lett klassisk musikk
CLASSICS	Klassisk musikk
OTHER M	Spesielle musikkprogrammer
WEATHER	Vær
FINANCE	Finans
CHILDREN	Barneprogrammer
SOCIAL	Samfunnsspørsmål
RELIGION	Religion
PHONE IN	Innringing

TRAVEL	Reise
LEISURE	Fritid
JAZZ	Jazzmusikk
COUNTRY	Country-musikk
NATION M	Nasjonal musikk
OLDIES	Gamle klassikere
FOLK M	Folkemusikk
DOCUMENT	Dokumentar
TES	Alarmtest
ALARM	Alarm

8 Feilsøking



Advarsel

- Fjern aldri dekselet på denne enheten.

Du må aldri forsøke å reparere systemet selv hvis du fortsatt vil beholde garantien.

Hvis det oppstår problemer når du bruker dette produktet, må du kontrollere de følgende punktene før du ber om service. Hvis problemet ikke blir løst, går du til Philips' webområde (www.philips.com/welcome). Når du kontakter Philips, må du sørge for at enheten er i nærheten, og at modellnummeret og serienummeret er tilgjengelig.

Ikke strøm

- Kontroller at strømledningen til enheten er ordentlig koblet til.
- Kontroller at strømuttaket fører strøm.
- Som en strømsparingsfunksjon slår systemet seg av automatisk 15 minutter etter at avspillingen tar slutt og ingen kontroller har blitt brukt.

Ikke lyd eller dårlig lyd.

- Juster volumet.
- Kontroller at høyttalerne er koblet til riktig.
- Kontroller at de bare høyttalerledningene er festet.

Enheden svarer ikke

- Ta ut støpselet og sett det inn igjen, og slå deretter på enheten på nytt.

Fjernkontrollen virker ikke

- Før du trykker på en funksjonsknapp, må du velge den riktige kilden med fjernkontrollen i stedet for hovedenheten.
- Reduser avstanden mellom fjernkontrollen og enheten.
- Sett inn batteriene med polene riktig (tegnene +/-) som vist.
- Bytt ut batteriet.
- Rett fjernkontrollen direkte mot sensoren foran på enheten.

Ingen plate funnet

- Sett inn en plate.
- Kontroller at platen er satt inn med den trykte siden vendt oppover.
- Vent et øyeblikk til fuktkondensen på linsen er borte.
- Sett inn en ny plate, eller rengjør platen.
- Bruk en fullført CD eller en riktig formatert plate.

Noen filer i USB-enheden kan ikke vises

- Antallet mapper eller filer på USB-enheden har overskredet en bestemt grense. Dette er ikke en feil ved utstyret.
- Formatene på disse filene støttes ikke.

USB-enheden støttes ikke

- USB-enheden er ikke kompatibel med enheten. Prøv en annen.

Radiosignalet er svakt

- Øk avstanden mellom enheten og TV-en eller andre strålskilder.
- Koble til og trekk den medfølgende antennen helt ut.

Musikkavspilling er ikke tilgjengelig på denne enheten selv etter vellykket Bluetooth-tilkobling.

- Enheten kan ikke brukes til å spille av musikk via denne enheten trådløst.

Lydkvaliteten er dårlig etter tilkobling med en Bluetooth-aktivert enhet.

- Bluetooth-mottaket er dårlig. Flytt enheten nærmere denne enheten, eller fjern eventuelle hindringer mellom enhetene.

Bluetooth kan ikke kobles til denne enheten.

- Enheten støtter ikke profilene som kreves for denne enheten.
- Bluetooth-funksjonen på enheten er ikke aktivert. Se i enhetens brukerhåndbok for å finne ut hvordan du aktiverer funksjonen.
- Denne enheten er ikke i paremodus.
- Denne enheten er allerede koblet til en annen Bluetooth-aktivert enhet. Koble fra enheten, og prøv på nytt.

Den parede mobile enheten kobler til og fra hele tiden.

- Bluetooth-mottaket er dårlig. Flytt enheten nærmere denne enheten, eller fjern eventuelle hindringer mellom enhetene.
- Noen mobiltelefoner kan koble til og fra hele tiden når du foretar eller avslutter samtaler. Dette betyr ikke at enheten har en funksjonsfeil.
- På noen enheter kan Bluetooth-tilkoblingen deaktiveres automatisk som en strømsparingsfunksjon. Dette betyr ikke at enheten har en funksjonsfeil.

Timeren fungerer ikke

- Still klokken riktig.
- Slå på timeren.

Innstillingen for klokken/timeren er slettet

- Strømtilførselen har blitt forstyrret, eller strømledningen har blitt koblet fra. Nullstill klokken/timeren.

9 Merknad

Eventuelle endringer på denne enheten som ikke er uttrykkelig godkjent av Gibson Innovations, kan frata brukeren autorisasjon til å bruke utstyret.

Samsvar

CE 0890

Samsvarserklæring

Gibson Innovations erklærer herved at dette produktet er i samsvar med de grunnleggende kravene og øvrige relevante bestemmelser i direktiv 1999/5/EF. Du finner samsvarserklæringen på www.philips.com/support.

Apparatet inneholder denne etiketten:



Ta vare på miljøet

Avhending av det gamle produktet og batteriet



Produktet er utformet og produsert med materialer og deler av svært høy kvalitet som kan resirkuleres og gjenbrukes.



Dette symbolet på et produkt betyr at produktet omfattes av EU-direktiv 2012/19/EU.



Dette symbolet betyr at produktet inneholder batterier som omfattes av EU-direktiv 2013/56/EU og som ikke kan kastes i vanlig husholdningsavfall.

Gjør deg kjent med hvor du kan levere inn elektriske og elektroniske produkter og batterier til gjenvinning i ditt lokalmiljø. Følg de lokale retningslinjene, og kast aldri produktet og batteriene sammen med vanlig husholdningsavfall. Hvis du kaster gamle produkter og batterier på riktig måte, bidrar du til å forhindre negative konsekvenser for helse og miljø.

Fjerne engangsbatteriene

Hvis du vil fjerne engangsbatteriene, kan du se avsnittet for batteriinstallering.

Miljøinformasjon

All unødvendig emballasje er utelatt. Vi har forsøkt å gjøre emballasjen enkel å dele i tre materialer: papp (eske), polystyrenskum (buffer) og polyetylen (poser, beskyttende skumlag). Systemet består av materialer som kan resirkuleres og gjenbrukes hvis det demonteres av fagfolk. Gjør deg kjent med lokale bestemmelser før du kaster emballasjematerialer, oppbrukte batterier og gammelt utstyr.



Bluetooth® -merket og logoene er registrerte varemerker som eies av Bluetooth SIG, Inc., og all bruk Gibson har av slike merker, er på lisens. Andre varemerker og varenavn tilhører sine respektive eiere.

Ta vare på produktet

- Ikke sett inn andre ting enn plater i plateskuffen.
- Ikke sett inn bøyd eller sprukne plater i plateskuffen.
- Ikke la platene ligge i plateskuffen hvis det er lenge til neste gang du skal bruke produktet.
- Bruk bare en mikrofiberklut til rengjøring av produktet.



Merknad

- Typeplaten er plassert bak på enheten.



2015 © Gibson Innovations Limited. All rights reserved.

This product has been manufactured by, and is sold under the responsibility of Gibson Innovations Ltd., and Gibson Innovations Ltd. is the warrantor in relation to this product.

Philips and the Philips Shield Emblem are registered trademarks of Koninklijke Philips N.V. and are used under license from Koninklijke Philips N.V.

BTB2370_12_UM_V1.0

