

PHILIPS

Kell-raadio

3000 seeria

R3505



Kasutusjuhend

Registreerige oma toode ja kasutage kliendituge
www.philips.com/support

Sisu

1	Oluline	2
	Ohutus	2

2	Teie kell-raadio	3
	Sissejuhatus	3
	Mis karbis sisaldub	3
	Kell-raadio ülevaade	3

3	Alustame	4
	Akude sisestamine	4
	Toite ühendamine	4
	Kellaaja määramine	4
	Sisselülitamine	4

4	DAB+ raadio kuulamine	5
	DAB-raadiojaamade häälestamine	5
	DAB+ raadiojaamade automaatne salvestamine	5
	DAB+ raadiojaamade käsitsi salvestamine	5
	Eelseadistatud DAB+ raadiojaama valimine	5
	DAB+ info kuvamine	5
	DAB+ menüü kasutamine	6

5	FM-raadio kuulamine	6
	FM-raadiojaamade häälestamine	6
	FM-raadiojaamade automaatne salvestamine	6
	FM-raadiojaamade käsitsi salvestamine	7
	Eelseadistatud raadiojaama valimine	7
	RDS info kuvamine	7
	FM-menüü kasutamine	7

6	Muud funktsioonid	8
	Alarmi taimeri määramine	8
	Unumistaimeri määramine	8
	Helitugevuse reguleerimine	8
	Ekraani ereduse reguleerimine	8

7	Toote teave	9
----------	--------------------	----------

8	Törkeotsing	9
----------	--------------------	----------

9	Märkus	10
----------	---------------	-----------

1 Oluline

Ohutus



Hoiatus

- Ärge kunagi selle seadme korpust eemaldage.
 - Ärge kunagi määrige ühtegi selle seadme osa määrdega.
 - Ärge kunagi asetage seadet teise elektriseadme peale.
 - Hoidke seade eemal otsesest päikesevalgusest, lahtisest leegist või kuumusest.
 - Jälgige, et teil oleks alati juhtmetele, pistikule või adapterile lihtne ligipääseda, et seade vooluvõrgust välja lülitada.
-
- Lugege neid juhiseid.
 - Võtke arvesse kõiki hoiatusi.
 - Järgige kõiki juhiseid.
 - Ärge blokeerige ventilatsiooniavasid. Paigaldage vastavalt tootja juhisteles.
 - Ärge paigaldage mistahes soojusallikate lähedusse, mis kiirgavad soojust, näiteks radiaatorid, soojusregistrid, pliidid või muud seadmed (sealhulgas võimendid).
 - Kaitske toitejuhet pealeastumise või vahelejäämise eest, eriti pistikute ja pistikupesade juures ning kohas, kus see seadmest väljub.
 - Kasutage ainult tootja poolt ette nähtud lisaseadmeid/-tarvikuid.
 - Ühendage see seade vooluvõrgust välja äikesetormide ajal või kui te ei kasuta seda pikema aja jooksul.
 - Kõik hooldustööd laske teha kvalifitseeritud teenindustöötajatel. Hooldus on vajalik, kui seade on mingil moel kahjustatud, näiteks kui toitejuhe või pistik on kahjustatud, vedelik on seadme peale voolanud või seadmesse on sattunud esemeid, seade on puutunud kokku vihma või niiskusega, ei tööta normaalselt, või on maha kukkunud.
 - Patarei ettevaatusabinõu – Patarei lekke vältimiseks, mis võib põhjustada kehavigastusi, varalisi kahjustusi või kell-raadio kahjustusi:

- Paigaldage kõik patareid õigesti, + ja - vastavalt seadme märgistusele.
- Eemaldage patareid, kui seadet ei kasutata pikemat aega.
- Patareid ei tohi kokku puutuda liigse kuumusega, näiteks päikesekiirgus, tuli või muu taoline.
- Selle kell-raadio peale ei tohi tilkuda ega pritsida vett.
- Ärge asetage kell-raadio lähedale ohuallikaid (näiteks vedelikuga täidetud esemed, süüdatud küünlad).
- Kui eraldusseadmena kasutatakse otse pistikadapterit, peab lahtiühendatav seade olema töövalmis.

2 Teie kell-raadio

Õnnitleme teid ostu puhul ja tere tulemast Philipsisse! Philipsi toe täielikuks ära kasutamiseks registreerige oma toode www.philips.com/support.

Sissejuhatus

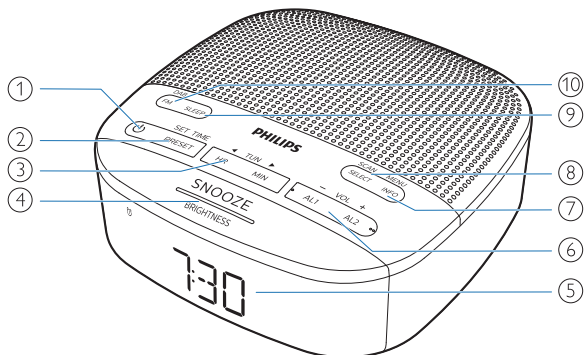
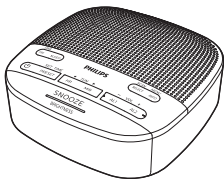
Selle kell-raadioga saate

- kuulata FM- ja DAB+ raadiot;
- määrata kaks alarmi erinevaks ajaks.

Mis kabis sisaldub

Kontrollige oma pakendis sisu:

- Põhiseade
- Vahelduvvoolu adapteri ühendamine
- Kiirstardi juhend
- Ohutuse ja garantii teabeleht



Kell-raadio ülevaade

- ① • Lülitab sisse või lülitab valmisoleku režiimile.
- ② **PRESET / SET TIME**
 - Raadiojaamade salvestamine.
 - Eelseadistatud raadiojaama või DAB valimine.
 - Kellaaja määramine.
- ③ **HR / MIN / ◀TUN▶**
 - Raadiojaamade häälestamine.
 - Määrake tunnid ja minutid.
- ④ **SNOOZE / BRIGHTNESS**
 - Alarmi vaigistamine.
 - Ekraani ereduse reguleerimine.
- ⑤ **Ekraanipaneel**
 - Praeguse oleku kuvamine.
- ⑥ **AL1 / AL2 / – VOL +**
 - Alarmi määramine.
 - Helitugevuse reguleerimine.
- ⑦ **MENU / INFO**
 - Sisestage DAB+ menüü.
 - Kuvage DAB/RDS jaamade info.
- ⑧ **SCAN / SELECT**
 - Raadiojaamade automaatne skaneerimine/salvestamine.
 - Valiku kinnitamine.
- ⑨ **SLEEP**
 - Automaatse uinaku määramine.
- ⑩ **FM / DAB**
 - FM või DAB+ režiimi valimine.

3 Alustame

Järgige alati selles osas toodud toimingute järjestust.

Akude sisestamine

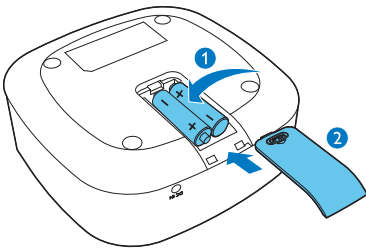
Akud võivad säilitada ainult kellaaja ja alarmi seaded.



Hoiatus

- Plahvatusoht! Hoidke akud eemal kuumusest, päikesest ja tulest. Arge kunagi visake akusid tulle.
- Akud sisaldavad keemilisi aineid, mistõttu peab need kasutusest korrektsel viisil kõrvaldama.

Sisestage 2 AAA akud (ei ole kaasas) ige polaarsusega (+/-) nagu joonisel näidatud.



Toite ühendamine



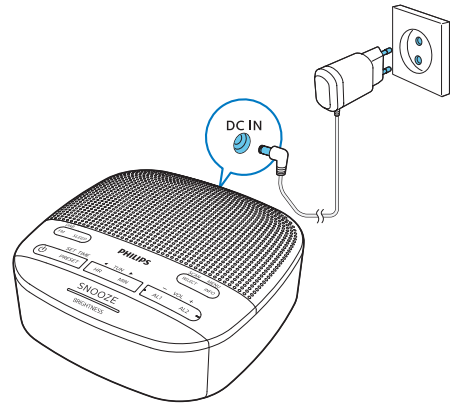
Hoiatus

- Toote kahjustamise oht! Jälgige, et voolupinge vastaks seadme taga või küljel näidatud pingele.
- Elektrilöögi oht! Vahelduvvoolu juhtmelatüühendamisel eemaldage alati juhe pistikust tõmmates pesast. Arge kunagi tõmmake juhtmest.
- Kasutage ainult tootja poolt määratud või seadmega kaasas olevat vahelduvvoolu kaablit.



Märkus

- Tüübiplaat asub kell-raadio tagaküljel.



Kellaaja määramine





Märkus

- Kellaajaga saab määrata ainult ooterežiimis.

- 1 Hoidke ooterežiimis **SET TIME** üle 2 sekundi all.
- 2 Vajutage **◀TUN▶**, et valida **<24 HR>** või **<12 HR>** tunni formaat, seejärel vajutage **SET TIME** kinnitamiseks.
- 3 Vajutage tunni määramiseks **HR** ja minuti määramiseks **MIN**, seejärel vajutage kinnitamiseks **SET TIME**.
- 4 Vajutage kuupäeva, kuu ja aasta määramiseks **◀TUN▶ [DD-MM-YY]**, seejärel vajutage kinnitamiseks **SET TIME**.
- 5 Vajutage **◀TUN▶**, et valida **<UPDATE FROM RADIO>** või **<NO UPDATE>**, seejärel vajutage kinnitamiseks **SET TIME**.
 - ↳ Kuvatakse **[SAVED]** ja kellaajag on määratud.


Sisselülitamine

Vajutage  kell-raadio sisselülitamiseks.
↳ Seade lülitub viimati kasutatud allikale.

Valmisoleku režiimile minemiseks vajutage uuesti .
↳ Kuvatakse reaalaja kellaajag.

4 DAB+ raadio kuulamine

DAB-raadiojaamade häälestamine

- 1 Vajutage  kell-raadio sisselülitamiseks.
- 2 Vajutage **DAB / FM** režiimi valimiseks korduvalt **DAB**.
 - ↳ **[DAB]** kuvatakse üle 2 sekundi ja DAB ikoon lülitub sisse.
 - ↳ Seade häälestub viimasele häälestatud jaamale ja kuvatakse jaama nimi.
 - ↳ Esmakordsel kasutamisel kuvatakse **[PRESS SELECT TO SCAN]**.
- 3 Press **SCAN / SELECT**.
 - ↳ Seade leiab ja salvestab kõik DAB + raadiojaamad ja hakkab mängima esimest võimalikku jaama.
 - ↳ Kui DAB+ jaam on leitud, kuvatakse **[NO SIG]** (no DAB+ signal).

Võimalike jaamade loendist jaamale lülitamine:

- ↳ Vajutage DAB-režiimis **◀TUN▶** võimalike DAB-jaamade navigeerimiseks.

DAB+ raadiojaamade automaatne salvestamine

Hoidke DAB-režiimis **SCAN / SELECT** üle 2 sekundi all.

- ↳ Seade talletab kõik võimalikud DAB+ raadiojaamad ja hakkab mängima esimest jaama.



Nõuanne

- Sell toimu ajal DAB+ raadiojaamu ei talletata eelhäälestatud jaamadele.
- Uued jaamad ja teenused lisatakse DAB+ raadiosaadete hulka. Uue DAB jaama ja teenuse võimaldamiseks viige läbi regulaarselt täisotsinguid.

DAB+ raadiojaamade käsitsi salvestamine



Märkus

- Saate salvestada kuni 20 DAB+ raadiojaama.

- 1 DAB+ raadio häälestamine.
- 2 Programmeerimisrežiimi sisenemiseks hoidke **PRESET** vähemalt 2 sekundit all.
- 3 Vajutage numbrilise valimiseks korduvalt **◀TUN▶**.
- 4 Vajutage kinnitamiseks **PRESET** nuppu.
- 5 Teiste DAB+ jaamade salvestamiseks korrake samme 1-4.



Märkus

- DAB-jaama eemaldamiseks salvestage selle asemele uus jaam.

Eelseadistatud DAB+ raadiojaama valimine

- 1 Vajutage DAB-režiimis **[PRESET]**.
- 2 Vajutage **◀TUN▶** eelseadistatud numbrilise valimiseks, seejärel vajutage kinnitamiseks **[SELECT]**.

DAB+ info kuvamine

DAB-raadio kuulamisel vajutage korduvalt **MENU / INFO**, et kerida järgmist infot (kui võimalik):

- Jaama nimi
- Dynamic Label Segment (DLS)
- Signaali tugevus
- Programmi tüüp (PTY)
- Ansambli nimi
- Kanal ja sagedus
- Signaali veasuhe
- Bitikiirus ja heli olek
- Kellaaeg
- Kuupäev

DAB+ menüü kasutamine

- 1 Hoidke DAB+ menüüsse sisenemiseks DAB-režiimis **MENU / INFO** üle 2 sekundi all.
- 2 Menüüvalikutes kerimiseks vajutage **◀TUN▶**:
 - **[Scan]**: kõigi võimalike DAB+ radiojaamade otsimine.
 - **[Manual]**: Spetsiifilise kanali/sageduse käsitsi häälestamine ja selle jaamade loendisse lisamine.
 - **[DRC]**: kompensatsioonitaseme lisamine või vähendamine radiojaamade vahelise dünaamilise vahemiku erinevustele.
 - **[Prune]**: vigaste jaamade eemaldamine jaamade loendist.
 - **[System]**: süsteemi seadete kohandamine.
- 3 Valimiseks vajutage **SELECT**.
- 4 Korrake samme 2-3, kui valiku all on võimalik mõni alamvalik.

[System]

- **[Reset]**: kõigi tehaseseadete taastamine.
- **[SW VER]** (tarkvara versioon): näitab selle seadme tarkvararežiimi.
- **[Language]**: Süsteemi keele määramine (English / Deutsch / Italiano / Français / Norsk / Nederlands).



Märkus

- Kui nupule 15 sekundi jooksul ei vajutata, väljutakse menüüst.


5 FM-raadio kuulamine



Märkus

- Häirete vältimiseks hoidke kell-raadio eemal teistest elektroonikaseadmetest.
- Parema vastuvõtu tagamiseks tõmmake antenn täiesti välja ja reguleerige selle suunda.

FM-raadiojaamade häälestamine

- 1 Vajutage  kell-raadio sisselülitamiseks.
- 2 Vajutage FMrežiimi valimiseks korduvalt **FM / DAB**
- 3 Hoidke üle 2 sekundi all **◀TUN▶**.
 - ↳ Kell-raadio häälestub automaatselt tugeva vastuvõtuga jaamale.
- 4 Korrake sammu 3 teiste jaamade häälestamiseks.

Jaama käsitsi häälestamine:

Vajutage FM-režiimis sageduse valimiseks korduvalt **◀TUN▶**.

FM-raadiojaamade automaatne salvestamine

- Hoidke DAB-režiimis **SCAN** üle 2 sekundi all.
- ↳ Seade talletab automaatselt kõik võimalikud FM-raadiojaamad ja hakkab mängima esimest jaama.

FM-raadiojaamade käsitsi salvestamine



Märkus

- Saate salvestada kuni 20 FM-raadiojaama.

- 1 Leidke FM-raadiojaam.
- 2 Programmeerimisrežiimi sisenemiseks hoidke **PRESET** vähemalt 2 sekundit all.
- 3 Vajutage numbri valimiseks korduvalt **◀TUN▶**.
- 4 Vajutage kinnitamiseks **PRESET** nappu.
- 5 Teiste FM-jaamade salvestamiseks korrake samme 1–4.



Nõuanne

- Eelseadistatud jaama eemaldamiseks salvestage selle asemele uus jaam.

Eelseadistatud raadiojaama valimine

- 1 Vajutage FM-raadiojaamas **PRESET**.
- 2 Vajutage **◀TUN▶** eelseadistatud numbri valimiseks, seejärel vajutage kinnitamiseks **[SELECT]**.

RDS info kuvamine

RDS (Radio Data System) on teenus, mis võimaldab FM-jaamadel kuvada lisateavet.

Kuulamise ajal vajutage korduvalt **MENU / INFO**, et kerida järgmist infot (kui võimalik):

- Jaama sagedus
- Jaama nimi
- Programmi nimi

FM-menüü kasutamine

- 1 Hoidke FM menüüsse sisenemiseks DAB-režiimis **MENU / INFO** üle 2 sekundi all.
- 2 Menüüvalikutes kerimiseks vajutage **◀TUN▶**:
 - **[Scan]**: seadete skaneerimine.
 - **[System]**: süsteemi seadete kohandamine.
- 3 Valimiseks vajutage **SELECT**.
- 4 Korrake samme 2–3, kui valiku all on võimalik mõni alamvalik.

[Scan]: (seadete skaneerimine).

- **[All]** (all stations): kõigi võimalike FM-raadiojaamade otsimine.
- **[Strong]** (strong stations only): Häälestatakse ainult tugeva signaaliga FM-jaamad.

[System]

- **[Reset]**: kõigi tehaseadete taastamine.
- **[SW Version]**: näitab selle seadme tarkvararežiimi.
- **[Language]**: Süsteemi keele määramine (English / Deutsch / Italiano / Français / Norsk / Nederlands).

6 Muud funktsioonid

Alarmi taimeri määramine

Alarmi määramine

☰ Märkus

- Alarmi saab määrata ainult ooterežiimis.
- Kontrollige, et olete kella seadistanud.

- 1 Hoidke ooterežiimis alarmi aja määramiseks **AL1** or **AL2** üle 2 sekundi all.
- 2 Vajutage tunni määramiseks **HR** ja minuti määramiseks **MIN**, seejärel vajutage kinnitamiseks **AL1** või **AL2**.
- 3 Alarmi tüübi (daily, once, weekdays, or weekends) määramiseks vajutage **◀TUN▶**, seejärel vajutage kinnitamiseks **AL1** või **AL2**.
- 4 Alarmi allika (FM, DAB või summer) määramiseks vajutage **◀TUN▶**, seejärel vajutage kinnitamiseks **AL1** või **AL2**.
- 5 Helitugevuse määramiseks vajutage **◀TUN▶**, seejärel vajutage kinnitamiseks **AL1** või **AL2**.

✱ Nõuanne

- Seade väljub alarmi seadistusrežiimist, kui 15 sekundi jooksul ühtegi toimingut ei tehta.

Alarm taimeri aktiveerimine ja deaktiveerimine

Alarmi taimeri aktiveerimiseks või deaktiveerimiseks vajutage korduvalt **AL1** või **AL2**.

- ↳ Kui alarmi taimer on aktiveeritud, lülitub alarmi märgutuli sisse.
- ↳ Kui alarmi taimer on deaktiveeritud, lülitub alarmi märgutuli välja.
- ↳ Alarm kordub järgmisel päeval.
- ↳ Alarmi peatamiseks vajutage vastavalt **AL1** või **AL2**.

Alarmi vaigistamine

Alarmi kõlamisel vajutage **SNOOZE**.

- ↳ Alarm vaikib ja kõlab uuesti 9 mini möödudes.

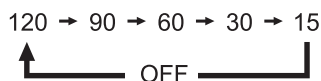
Uinumistaimeri määramine

See kell-raadio võib eelseadistatud perioodi möödumisel lülituda automaatselt ooterežiimile.

- Perioodi valimiseks (minutites) vajutage korduvalt **SLEEP**.
 - ↳ Kell-raadio lülitub eelseadistatud perioodi möödumisel automaatselt ooterežiimile.

Väljalülitamise deaktiveerimine

- Vajutage korduvalt **SLEEP** kuni kuvatakse [OFF].



Helitugevuse reguleerimine

Vajutage kuulamise ajal helitugevuse reguleerimiseks – **VOL +**.

Ekraani ereduse reguleerimine

Vajutage ekraani ereduse reguleerimiseks korduvalt **BRIGHTNESS**.

- **HIGH** (kõrge)
- **MED** (keskmise)
- **LOW** (madal)

7 Toote teave

Märkus

- Toote teavet võib muuta ilma eelnevalt ette teavitamata.

Võimendi

Väljundi nimivõimsus: 1 W RMS

Häälestuseadis

	FM: 87,5 - 108 MHz
Häälestusvahemik	DAB: 174,92 - 239,20 MHz
Häälestusvõrk	50 KHz
Tundlikkus	
- Mono, 26 dB S/N suhtarv	< 22 dB
Kogu harmooniline moonutus	< 3 %
Signaal-müra suhe	> 50 dBA

Üldteave

	Kaubamärk Philips; Mudel: AS030-050-EE060
Vahelduvvool (toiteadapter)	Sisend: 100 - 240 V~ 50/60 Hz; 0,15 A Väljund: 5 V = 0,6 A
Elektritarve sisselülitatult	< 3 W
Elektritarve ooterežiimis	< 1 W
Mõõdud (L x K x S):	131 x 54 x 131 mm
Kaal (põhiseade)	267,3 g

8 Tõrkeotsing

Hoiatus

- Ärge kunagi selle toote korpust eemaldage.

Garantii kehtivuse säilitamiseks ärge kunagi seadet ise parandage.

Probleemide korral vaadake üle järgnevad punktid enne teenindusse pöördumist. Kui probleemi ei see lahendada, vt Philipsi kodulehte (www.philips.com/support). Philipsiga ühedust võttes jälgige, et seade oleks kõrval ning mudelinumber ja seerianumber kättesaadavad.

Toide puudub

- Veenduge, et vahelduvvoolu pistik on korrektselt ühendatud.
- Kontrollige, kas pistikupesas on vool.

Heli puudub

- Muutke helitugevust.

Seade ei reageeri

- Taasühendage vahelduvvoolu pistik ja lülitage seade uuesti sisse.

Raadio halb vastuvõtt

- Häirete vältimiseks hoidke kell-raadio eemal teistest elektroonikaseadmetest.
- Parema vastuvõtu tagamiseks tõmmake antenn täiesti välja.

Alarm ei tööta

- Määrake õige kellaeg/taimer.

Kella/taimeri seade on kustutatud

- Toimunud on elektrikatkestus või toitejuhe on lahtiühendatud.
- Määrake kellaeg/alarm.

9 Märkus

Igasugused toote muudatused või modifitseerimised ei ole **MMD Hong Kong Holding Limited** poolt lubatud ja võivad tühistada kasutaja õiguse seadme kasutamiseks.

Käesolevaga kinnitab **TP Vision Europe B.V.**, et see toode vastav direktiivi 2014/53/EL esmastele nõuetele ja teistele vastavatele sätetele. Vastavusdeklaratsioon on leitav veebilehelt www.philips.com/support.



See toode vastab Euroopa Liidu raadiohäirete nõuetele.



See toode on konstrueeritud ja toodetud kõrgekvaliteedilistest materjalidest ja osades, mida saab ümbertöödelda ning taaskasutada.



See sümbol näitab, et toodet ei tohi visata olmeprügi hulka ja selle peab ümbertöötlemiseks viima sastavasse kogumispunkti. Järgige reegleid ja ärge kunagi visake taaslaetavaid akusid olmeprügi hulka. Vanade toodete ja laaslaetavate akude korrektne kasutuselt kõrvaldamine aitab hoida ära negatiivset mõju keskkonnale ning inimestevisele.



See sümbol tähendab, et toode sisaldab akusid, millele kehtib Euroopa direktiiv 2013/56/EL ja mida ei tohi kõrvaldada koos tavaliste majapidamisjätmetega.

Tutvuge kohaliku elektri- ja elektroonikatoodete ning akude kogumise süsteemiga. Järgige kohalikke eeskirju ning ärge visake ära toodet ja patareisid kunagi

koos tavaliste majapidamisjätmetega. Vanade toodete ja akude õige kõrvaldamine aitab ennetada keskkonnale ja inimeste tervisele tekkivaid negatiivseid tagajärgi.

Ühekordsete patareide eemaldamine

Ühekordsete patareide eemaldamiseks lugege patarei paigaldamise peatükki.



Tehnilised andmed võivad muutuda ilma ette teatamata.
2020 © Philips ja Philipsi embleem on Koninklijke Philips N.V.
Registreeritud kaubamärgid, mida kasutatakse litsentsi alusel. See toode
on valmistatud ja müüdud ettevõtte MMD Hong Kong Holding Limited või
mõne selle sidusettevõtte vastutusel ning toote garantiandja on MMD
Hong Kong Holding Limited.

TAR3505_12_UM_V1.0

