

Register your product and get support at  
[www.philips.com/welcome](http://www.philips.com/welcome)

DCM3060



CS	Příručka pro uživatele	3
DA	Brugervejledning	23
EL	Εγχειρίδιο χρήσης	41
FI	Käyttöopas	63

HU	Felhasználói kézikönyv	81
PL	Instrukcja obsługi	101
RU	Руководство пользователя	121
SK	Príručka užívateľa	145

# PHILIPS

# Содержание

<b>1</b>	<b>Важная информация!</b>	122
	Техника безопасности	122
	Уведомление	124
<b>2</b>	<b>Ваш продукт</b>	126
	Введение	126
	Комплект поставки	126
	Описание основного устройства	127
	Описание пульта ДУ	128
<b>3</b>	<b>Начало работы</b>	129
	Размещение	129
	Подготовка пульта ДУ	129
	Подключение FM-антенны	130
	Подключение питания	130
	Автоматическая настройка радиостанций	130
	Установка часов	130
	Включение	131
<b>4</b>	<b>Воспроизведение</b>	131
	Воспроизведение с диска	131
	Воспроизведение с устройства USB	131
	Пауза/возобновление воспроизведения	132
	Переход к дорожке	132
	Поиск по дорожке	132
	Отображение информации о воспроизведении	132
	Выбор режима повторного воспроизведения или воспроизведения в произвольном порядке	132
	Программирование дорожек	132
<b>5</b>	<b>Настройка звука</b>	133
	Регулировка громкости	133
	Выбор предустановленного звукового эффекта	133
	Усиление басов	133
	Отключение звука	133
<b>6</b>	<b>Прослушивание радио</b>	134
	Настройка радиостанции	134
	Автоматическое программирование радиостанций	134
	Программирование радиостанций вручную	134
	Выбор сохраненной радиостанции	135
	FM-станции с RDS	135
<b>7</b>	<b>Воспроизведение с устройств iPod, iPhone и iPad</b>	135
	Поддержка iPod/iPhone/iPad	135
	Подключение устройства iPod/iPhone/iPad	135
	Прослушивание музыки с устройств iPod/iPhone/iPad	136
	Зарядка устройств iPod/iPhone/iPad	136
<b>8</b>	<b>Другие возможности</b>	137
	Установка времени включения будильника	137
	Установка таймера отключения	137
	Воспроизведение с внешнего устройства	137
	Прослушивание через наушники	138
<b>9</b>	<b>Сведения об изделии</b>	138
	Характеристики	138
	Информация о совместимости с USB	139
	Поддерживаемые форматы MP3-дисков	139
	Обслуживание	140
<b>10</b>	<b>Устранение неисправностей</b>	140
	<b>Гарантийный талон</b>	142

# 1 Важная информация!

## Техника безопасности

Ознакомьтесь с приведенными обозначениями безопасности.



Значок молнии указывает на наличие изолированных материалов в устройстве и опасность поражения электрическим током. В целях безопасности не снимайте корпус устройства.

Восклицательный знак указывает на функции, перед использованием которых необходимо внимательно ознакомиться с прилагаемым руководством во избежание последующих проблем с работой и обслуживанием устройства.

**ОСТОРОЖНО!** Для предотвращения возгорания или поражения электрическим током данное устройство запрещается подвергать воздействию дождя или влаги, а также запрещается помещать на данное устройство заполненные жидкостью сосуды, например вазы.

**ВНИМАНИЕ!** Во избежание поражения электрическим током сопоставьте широкий контакт с широким отверстием и вставьте вилку до упора.

## Важные инструкции по безопасности

- ① Ознакомьтесь с данными инструкциями.
- ② Сохраните данные инструкции.
- ③ Обратите внимание на все предупреждения.
- ④ Следуйте всем указаниям.
- ⑤ Запрещается использовать данное устройство возле воды.
- ⑥ Очищайте устройство только сухой тканью.
- ⑦ Запрещается блокировать вентиляционные отверстия устройства. Устанавливайте устройство в соответствии с инструкциями производителя.
- ⑧ Запрещается устанавливать устройство возле источников тепла, таких как батареи отопления, обогреватели, кухонные плиты и другие приборы (включая усилители), излучающие тепло.
- ⑨ Не наступайте на сетевой шнур и не заземляйте его, особенно в области вилки, розетки и в месте выхода из устройства.
- ⑩ Используйте только принадлежности/аксессуары, рекомендованные производителем.
- ⑪ Устанавливайте устройство только на тележку, подставку, треногу, кронштейн или стол, рекомендуемые производителем или входящие в комплект поставки. При использовании тележки передвигайте ее осторожно во избежание наклона и падения устройства.



- ⑫ Отключайте устройство от сети во время грозы или во время длительного перерыва в использовании.
- ⑬ При необходимости технической диагностики и ремонта обращайтесь только к квалифицированным специалистам. Проведение диагностики необходимо при любых повреждениях устройства, таких как повреждение сетевого шнура или вилки, попадание жидкости или какого-либо предмета в устройство, воздействие дождя или влаги, неполадки в работе или падение.
- ⑭ Использование элементов питания. **ВНИМАНИЕ!** Для предотвращения утечки электролита и во избежание телесных повреждений, порчи имущества или повреждения устройства соблюдайте следующие правила.
- Вставляйте элементы питания правильно, соблюдая полярность, указанную на устройстве (знаки + и -).
  - Не устанавливайте одновременно элементы питания разных типов (старые и новые; угольные и щелочные и т.п.).
  - При длительном перерыве в использовании извлекайте элементы питания.
  - Запрещается подвергать элементы питания (аккумуляторный блок или батареи) воздействию высоких температур, включая прямые солнечные лучи, огонь и т.п.
- ⑮ Запрещается подвергать устройство воздействию воды.

⑯ Не помещайте на устройство потенциально опасные предметы (например, сосуды с жидкостями, зажженные свечи).

⑰ Если для отключения устройства используется сетевой шнур или приборный штепсель, доступ к ним должен быть свободным.



#### Предупреждение

- Запрещается снимать корпус устройства.
- Запрещается смазывать детали устройства.
- Запрещается устанавливать устройство на другие электрические устройства.
- Не подвергайте устройство воздействию прямых солнечных лучей, открытых источников огня и высоких температур.
- Запрещается смотреть на лазерный луч внутри устройства.
- Убедитесь, что обеспечен легкий доступ к сетевому шнуру, вилке или адаптеру для отключения устройства от электросети.



#### Примечание

- Табличка с обозначениями расположена на задней панели устройства.

## Правила безопасности при прослушивании

### Слушайте с умеренной громкостью.

- Использование наушников при прослушивании на максимальной громкости может привести к ухудшению слуха. Данное устройство может воспроизводить звук с таким уровнем громкости, который, даже при прослушивании менее минуты, способен привести к потере слуха у обычного человека. Возможность воспроизведения с высоким уровнем громкости предназначена для лиц с частичной потерей слуха.

- Уровень громкости может быть обманчивым. Со временем ваш слух адаптируется к более высоким уровням громкости. Поэтому после продолжительного прослушивания, то, что кажется нормальной громкостью, фактически может быть громким и вредным для вашего слуха. Во избежание этого установите безопасную громкость устройства, и подождите адаптации к этому уровню.

**Для установки безопасного уровня громкости выполните следующие действия.**

- Установите регулятор громкости на низкий уровень громкости.
- Постепенно повышайте уровень громкости, пока звучание не станет достаточно четким, комфортным, без искажений.

**Слушайте с разумной продолжительностью.**

- Прослушивание в течение длительного времени, даже при безопасном уровне громкости, может стать причиной потери слуха.
- Старайтесь использовать аудиооборудование с разумной продолжительностью и устраивать перерывы в прослушивании.

**При использовании наушников соблюдайте следующие правила.**

- Слушайте с умеренным уровнем громкости, с разумной продолжительностью.
- Старайтесь не увеличивать громкость, пока происходит адаптация слуха.
- Не устанавливайте уровень громкости, который может помешать вам слышать окружающие звуки.
- В потенциально опасных ситуациях следует соблюдать осторожность или временно прерывать прослушивание. Не используйте наушники во время управления транспортными средствами, а также во время катания на велосипеде, скейтборде и т.п. Это может привести к транспортно-аварийной ситуации и во многих странах запрещено законом.

## Уведомление

Внесение любых изменений, не одобренных Philips Consumer Lifestyle, может привести к лишению пользователя права управлять оборудованием.



Данное изделие соответствует требованиям Европейского Союза по радиопомехам.



Данное изделие разработано и изготовлено с применением высококачественных деталей и компонентов, которые подлежат переработке и повторному использованию.



Маркировка символом перечеркнутого мусорного бака означает, что данное изделие подпадает под действие директивы Европейского Совета 2002/96/ЕС. Узнайте о правилах местного законодательства по отдельной утилизации электротехнических и электронных изделий. Действуйте в соответствии с местными правилами и не выбрасывайте отработавшее изделие вместе с бытовыми отходами. Правильная утилизация отслужившего оборудования поможет предотвратить возможное вредное воздействие на окружающую среду и здоровье человека.



В изделии содержатся элементы питания, которые подпадают под действие директивы ЕС 2002/96/ЕС и не могут быть утилизированы вместе с бытовым мусором. Ознакомьтесь с местными правилами утилизации элементов питания. Правильная утилизация поможет предотвратить вредное воздействие на окружающую среду и здоровье человека.

### **Информация о влиянии на окружающую среду**

Продукт не имеет лишней упаковки. Мы попытались сделать так, чтобы упаковочные материалы легко разделялись на три типа: картон (коробка), пенополистерол (буфер) и полиэтилен (мешки, защитный пенопластовый лист).

Материалы, из которых изготовлена система, могут быть переработаны и вторично использованы специализированными предприятиями. Соблюдайте местные нормативы по утилизации упаковочных материалов, выработавших ресурс батареек и отслужившего оборудования.



Незаконное создание копий материалов, защищенных от копирования, в том числе компьютерных программ, файлов, музыкальных записей и записей теле- и радиопередач, может являться нарушением закона об авторском праве и быть уголовно наказуемым. Данное оборудование не может быть использовано в этих целях.



“Сделано для iPod”, “Сделано для iPhone”, и “Сделано для iPad” означает, что данное электронное устройство разработано для подключения к iPod, iPhone или iPad и было сертифицировано разработчиком на соответствие стандартам Apple. Корпорация Apple не несет ответственности за функциональность данного устройства или за его соответствие стандартам и требованиям техники безопасности. Обратите внимание, что использование этого устройства совместно с iPod, iPhone или iPad может повлиять на работу беспроводной связи. iPad, iPhone, iPod, iPod nano и iPod touch являются товарными знаками корпорации Apple Inc., зарегистрированными в США и других странах.



Windows Media и логотип Windows являются товарными знаками или зарегистрированными товарными знаками корпорации Microsoft в США и/или других странах.

**Данное устройство имеет этикетку:**



## 2 Ваш продукт

Поздравляем с покупкой и приветствуем вас в клубе Philips! Чтобы воспользоваться всеми преимуществами поддержки Philips, зарегистрируйте устройство на веб-сайте [www.philips.com/welcome](http://www.philips.com/welcome).

### Введение

С помощью этого устройства можно воспроизводить музыку с аудиодисков, iPod/iPhone/iPad, устройств USB и других внешних устройств, а также слушать радио.

Для обеспечения более качественного звука данная система оснащена функциями цифрового управления звуком (DSC) и динамического усиления низких частот (DBB).

Данная система поддерживает следующие медиаформаты:



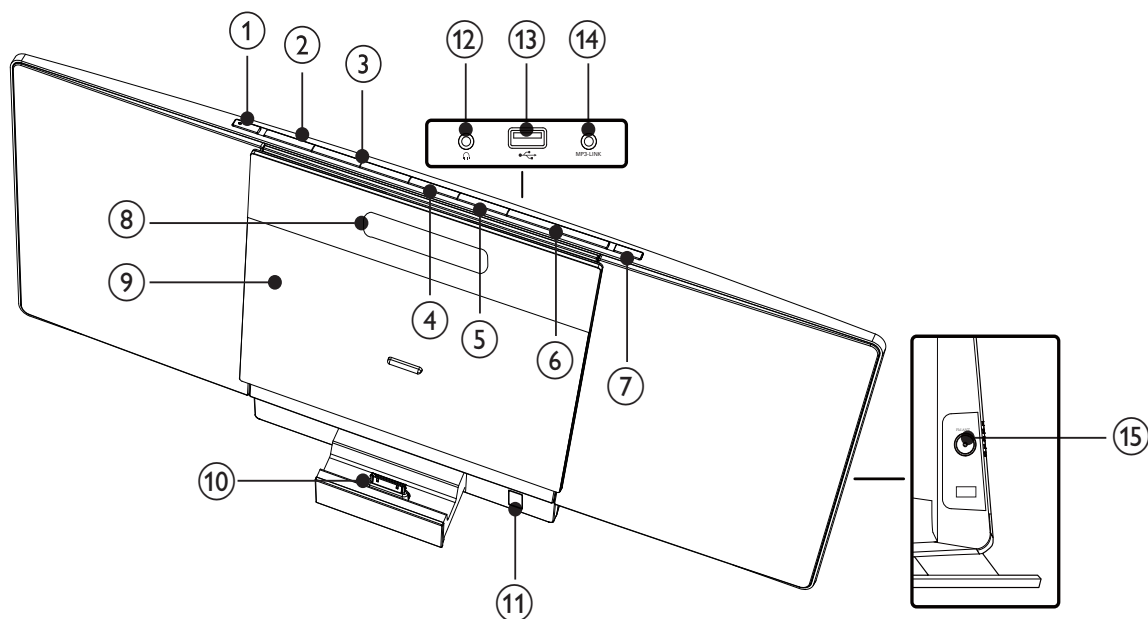
### Комплект поставки

Проверьте комплектацию устройства.

- Основное устройство
- Пульт ДУ и 2 батареи
- FM-антенна
- Кабель MP3 Link — 1 шт.
- Краткое руководство
- Руководство пользователя
- Инструкции по настенному монтажу
- Набор для монтажа (2 дюбеля и 2 винта)



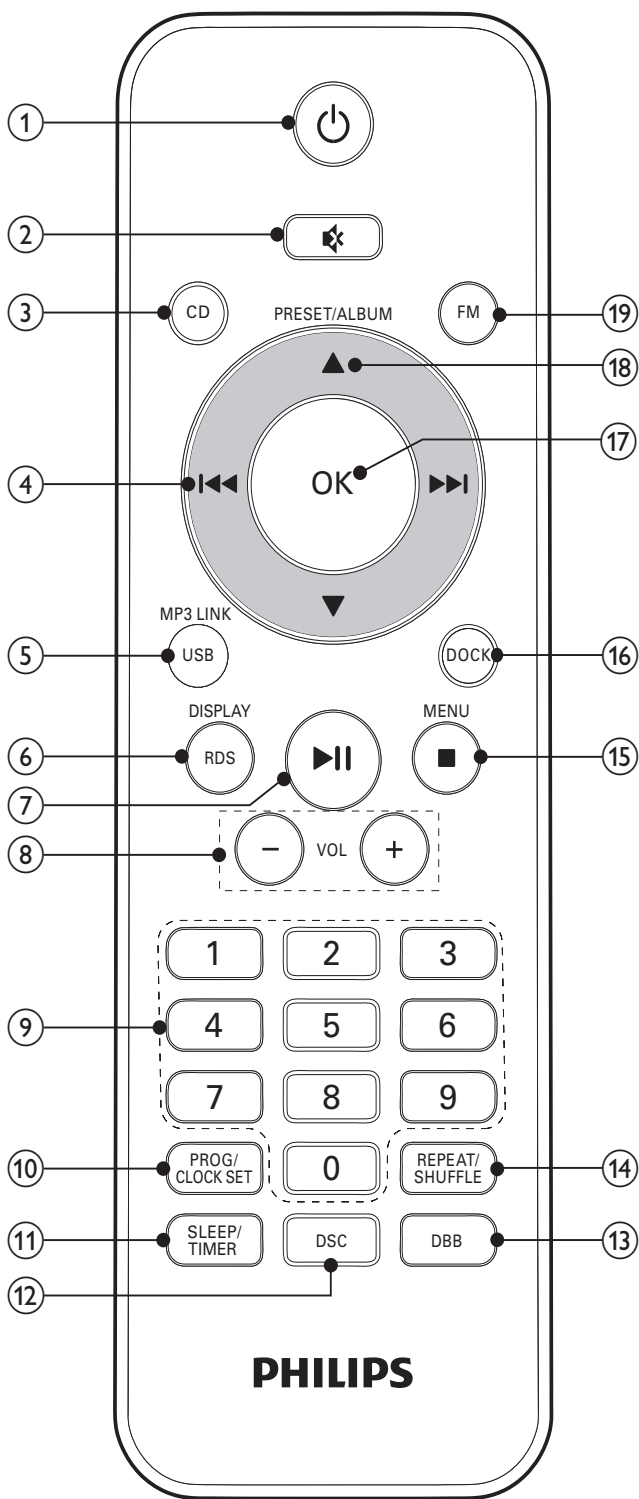
## Описание основного устройства




- ①
  - Включение системы, переключение в режим ожидания или в режим ожидания Eco Power.
- ② **SOURCE**
  - Выберите источник: CD, радио FM, iPod/iPhone/iPad, USB или MP3 LINK.
- ③
  - Переход к предыдущей/следующей дорожке.
  - Поиск по дорожке.
  - Настройка на радиостанцию.
- ④ **/OK**
  - Запуск или приостановка воспроизведения.
  - Подтверждение выбора.
  - Выбор стереофонического или монофонического звучания для радио FM.
- ⑤ **/MENU**
  - Остановка воспроизведения.
  - Доступ к меню iPod/iPhone.
- ⑥ **VOLUME + / -**
  - Регулировка громкости.
- ⑦
  - Открытие/закрытие отделения для диска.
- ⑧ **Дисплей**
  - Отображение текущего состояния.
- ⑨ **Крышка отделения для дисков**
- ⑩ **Док-станция для iPod/iPhone/iPad**
- ⑪ **Датчик ДУ**
  - Определение сигналов пульта ДУ.
- ⑫
  - Разъем для наушников.
- ⑬
  - Разъем для запоминающего устройства USB.
- ⑭ **MP3 LINK**
  - Разъем (3,5 мм) для внешнего аудиоустройства.
- ⑮ **FM ANT**
  - Для улучшения приема сигнала подключите FM-антенну, входящую в комплект.



## Описание пульта ДУ



- ①  Включение системы, переключение в режим ожидания или в режим ожидания Eco Power.

- ②  Отключение и включение звука.

- ③ **CD**
- Выбор диска в качестве источника.
- ④ **⏮ / ⏭**
- Переход к предыдущей/следующей дорожке.
  - Поиск по дорожке.
  - Настройка радиостанции.

- ⑤ **USB/MP3 LINK**
- Выбор устройства USB в качестве источника.
  - Выбор внешнего аудиоустройства в качестве источника.

- ⑥ **RDS/DISPLAY**
- Выбор трансляции RDS.
  - Выбор информации, отображаемой во время воспроизведения.

- ⑦ **▶ ||**
- Запуск или приостановка воспроизведения.
  - Выбор стереофонического или монофонического звучания для радио FM.

- ⑧ **VOL +/-**
- Регулировка громкости.

- ⑨ **Кнопки с цифрами**
- Выбор дорожки с диска.

- ⑩ **PROG/CLOCK SET**
- Программирование дорожек.
  - Программирование радиостанций.
  - Установка часов.

- ⑪ **SLEEP/TIMER**
- Установка таймера отключения.
  - Установка будильника.

- ⑫ **DSC**
- Выбор предустановленных настроек звука.

- ⑬ **DBB**
- Включение или выключение функции динамического усиления низких частот.

- ⑭ **REPEAT/SHUFFLE**
  - Повторное воспроизведение отдельной дорожки или всех дорожек.
  - Воспроизведение дорожек в случайном порядке.
- ⑮ **■ /MENU**
  - Остановка воспроизведения.
  - Доступ к меню iPod/iPhone.
- ⑯ **DOCK**
  - Выбор в качестве источника устройства iPod/iPhone/iPad.
- ⑰ **OK**
  - Подтверждение выбора.
- ⑱ **PRESET/ALBUM ▲ / ▼**
  - Переход к предыдущему/следующему альбому.
  - Выбор сохраненной радиостанции.
  - Перемещение по меню iPod/iPhone/iPad.
- ⑲ **FM**
  - Выбор FM-радио в качестве источника.

## 3 Начало работы



### Внимание

- Использование кнопок управления и регулировки или выполнение действий, отличных от описанных ниже, может привести к радиационному облучению и к другим опасным последствиям.

Всегда следуйте инструкциям, приведенным в данной главе.

При обращении в представительство компании Philips необходимо назвать номер модели и серийный номер устройства.

Серийный номер и номер модели указаны на задней панели устройства. Укажите эти номера здесь:

Номер модели \_\_\_\_\_

Серийный номер \_\_\_\_\_

---

## Размещение

Основное устройство можно установить на плоскую поверхность или закрепить на стене.

---

## Монтаж на стену

Для крепления устройства на стене см. инструкции по монтажу на отдельном листе.

---

## Подготовка пульта ДУ



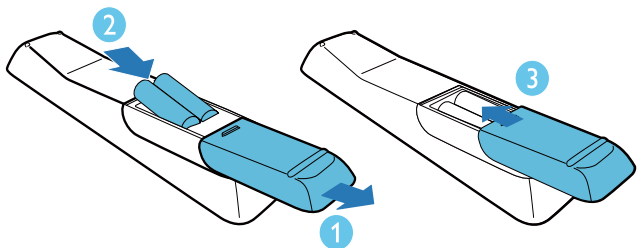
### Внимание

- Опасность взрыва! Не подвергайте батареи воздействию высоких температур, прямых солнечных лучей или огня. Запрещается сжигать элементы питания.

## Замена батареи пульта ДУ

- 1 Откройте отделение для батарей.

- 2 Вставьте 2 элемента питания типа ААА, соблюдая указанную полярность (+/-).
- 3 Закройте отделение для батарей.



### Примечание

- Если вы не собираетесь использовать пульт ДУ в течение долгого времени, извлеките батареи.
- Не используйте одновременно старую и новую батарею или батареи разных типов.
- Элементы питания содержат химические вещества, поэтому их необходимо утилизировать в соответствии с применимыми правилами.

## Подключение FM-антенны

- 1 Подключите прилагаемую FM-антенну к разъему **FM** на задней панели основного устройства.

## Подключение питания

### Внимание

- Риск повреждения устройства! Убедитесь, что напряжение электросети соответствует напряжению, указанному на задней панели основного устройства.
- Перед подключением кабеля питания убедитесь, что все остальные подключения выполнены.

### Примечание

- Табличка с обозначениями расположена на задней панели основного устройства.

- 1 Подсоедините кабель питания к розетке электросети.

## Автоматическая настройка радиостанций

Если при подключении устройства к электросети не сохранено ни одной радиостанции, начнется автоматическое сохранение радиостанций.

- 1 Подключите устройство к электросети.
  - ↳ Отобразится индикация **[AUTO INSTALL - PRESS PLAY KEY]** (Автоустановка - нажмите кнопку воспроизведения).
- 2 Нажмите кнопку **▶||** на основном устройстве, чтобы начать установку.
  - ↳ Устройство автоматически сохранит радиостанции с достаточно сильным сигналом.
  - ↳ Когда все доступные радиостанции будут сохранены, автоматически начнется воспроизведение первой из предустановленных радиостанций.

## Установка часов.

### Примечание

- Часы можно настроить только в режиме ожидания.

- 1 Нажмите кнопку **⏻** для перевода устройства в режим ожидания.
  - Убедитесь, что отображается индикация **--:--** (или часы) (см. раздел "Включение" > "Переключение в режим ожидания").
- 2 Нажмите и удерживайте кнопку **PROG/ CLOCK SET**, чтобы войти в режим установки часов.

- ↳ На короткое время отобразится сообщение SET CLOCK (Установка часов).
- ↳ Время отобразится в 12- или 24- часовом формате.

- 3 Нажимайте кнопку **◀◀ / ▶▶** для выбора 12- или 24- часового формата отображения времени.
- 4 Нажмите **PROG/CLOCK SET**.
  - ↳ Начнут мигать цифры, соответствующие значению часа.
- 5 Нажмите **◀◀ / ▶▶**, чтобы установить значение часов.
- 6 Нажмите **PROG/CLOCK SET**.
  - ↳ Начнут мигать цифры, соответствующие значению минут.
- 7 Нажмите **◀◀ / ▶▶**, чтобы установить значение минут.
- 8 Нажмите **PROG/CLOCK SET** для подтверждения.

---

## Включение

- 1 Нажмите кнопку **⏻**.
  - ↳ Устройство переключится на источник, который был выбран последним.

---

## Переключение в режим ожидания

- 1 Для переключения устройства в режим ожидания нажмите **⏻** на включенном устройстве.
  - Для переключения между обычным режимом ожидания и режимом Eco нажмите и удерживайте кнопку **⏻**.
  - ↳ В обычном режиме ожидания на индикаторной панели отображаются часы (если они настроены).
  - ↳ В режиме ожидания Eco подсветка индикаторной панели отключается.

# 4 Воспроизведение

---

## Воспроизведение с диска

- 1 Нажмите кнопку **CD** для выбора диска в качестве источника.
- 2 Нажмите **▲** на устройстве, чтобы открыть отделение для диска.
- 3 Вставьте диск этикеткой вверх, затем нажмите кнопку **▲**, чтобы закрыть отделение для диска.
- 4 Если диск не воспроизводится, нажмите **▶||**.
  - Для остановки воспроизведения нажмите **■**.

---

## Воспроизведение с устройства USB



### Примечание

- Убедитесь, что на устройстве USB содержатся аудиофайлы поддерживаемых форматов.

- 1 Подключите запоминающее устройство USB к разъему **USB** на задней панели устройства.
- 2 Нажмите кнопку **USB** для выбора USB в качестве источника.
  - ↳ Воспроизведение начнется автоматически.
  - Чтобы выбрать папку, нажмите **▲ ▼**.
  - Чтобы выбрать аудиофайл, нажмите **◀◀ / ▶▶**.
  - Чтобы начать воспроизведение, нажмите **▶||**.
  - Для остановки воспроизведения нажмите **■**.

---

## Пауза/возобновление воспроизведения

- 1 Во время воспроизведения нажмите кнопку **▶||** для паузы/возобновления воспроизведения.

---

## Переход к дорожке

Для компакт-дисков:

- 1 Нажмите **◀◀ / ▶▶**, чтобы выбрать другую дорожку.
  - Чтобы выбрать дорожку сразу, нажмите кнопку на цифровой клавиатуре.

Для дисков MP3 и USB:

- 1 Нажмите **▲ ▼**, чтобы выбрать альбом или папку.
- 2 Нажмите **◀◀ / ▶▶**, чтобы выбрать предыдущую/следующую дорожку или файл.

---

## Поиск по дорожке

- 1 Во время воспроизведения нажмите и удерживайте кнопку **◀◀ / ▶▶**.
- 2 Отпустите кнопку для возобновления нормального воспроизведения.

---

## Отображение информации о воспроизведении

- 1 Во время воспроизведения последовательно нажимайте кнопку **DISPLAY** для отображения нужной информации.

---

## Выбор режима повторного воспроизведения или

## воспроизведения в произвольном порядке

- 1 Во время воспроизведения нажимайте **REPEAT/SHUFFLE**, чтобы выбрать режим воспроизведения.
  - **↻** : повторное воспроизведение текущей дорожки.
  - **↻ALL** : повторное воспроизведение всех дорожек.
  - **⌘** : воспроизведение всех дорожек в случайном порядке.
- 2 Для возврата к обычному режиму воспроизведения нажимайте кнопку **REPEAT/SHUFFLE**, пока на дисплее не исчезнет индикатор режима повторного воспроизведения/воспроизведения в случайном порядке.
  - Для выхода из режима повторного воспроизведения/воспроизведения в случайном порядке можно также нажать **■**.



### Совет

- Режим воспроизведения в случайном порядке нельзя включить при прослушивании запрограммированных дорожек.

---

## Программирование дорожек

Можно запрограммировать до 20 дорожек.

- 1 В режиме CD/USB, в положении остановки, нажмите **PROG/CLOCK SET** для перехода в режим программирования.
  - ↳ Начнет мигать индикация [PROG] (Программа) и номер дорожки.
- 2 Для дорожек MP3: с помощью кнопки **▲ ▼** выберите альбом.

- 3 Нажмите **◀◀ / ▶▶** для выбора номера дорожки, затем нажмите кнопку **PROG/CLOCK SET** для подтверждения.
- 4 Повторите шаги 2—3 для программирования остальных дорожек.
- 5 Нажмите кнопку **▶||** для воспроизведения запрограммированных дорожек.
  - ↳ Во время воспроизведения отображается индикация [PROG] (Программа).
  - Для удаления программы в режиме остановки нажмите кнопку **■**.
    - ↳ Индикация [PROG] исчезнет с дисплея.

## 5 Настройка звука

---

### Регулировка громкости

- 1 Во время воспроизведения нажмите кнопку **VOL +/-** для увеличения/уменьшения уровня громкости.

---

### Выбор предустановленного звукового эффекта

- 1 Для выбора предустановленного звукового эффекта нажимайте кнопку **DSC** во время воспроизведения.

---

### Усиление басов

- 1 Во время воспроизведения нажмите **DBB** для включения или выключения динамического усиления НЧ.
  - ↳ Если включена функция динамического усиления НЧ (DBB), отображается индикация DBB.

---

### Отключение звука

- 1 Во время воспроизведения нажмите **⊗** для отключения или включения звука динамиков.

# 6 Прослушивание радио

## Настройка радиостанции

- 1 Нажмите FM.
- 2 Нажмите и удерживайте кнопку **◀◀ / ▶▶** более 2 секунд.
  - ↳ Отобразится индикация [SEARCH] (Поиск).
  - ↳ Настройка станций с сильным сигналом производится автоматически.
- 3 Повторите шаг 2 для настройки других станций.
  - Для настройки станции со слабым сигналом последовательно нажимайте кнопку **◀◀ / ▶▶** для поиска оптимального приема.
  - Для оптимального качества звука последовательно нажимайте **▶▶** для выбора стереофонического и монофонического звучания.



### Совет

- Установите антенну на максимальном расстоянии от телевизора, видеомаягнитофона или иного источника радиоизлучения.
- Для улучшения качества приема полностью выдвиньте антенну и отрегулируйте ее положение.

## Автоматическое программирование радиостанций

Можно запрограммировать до 20 предварительно установленных радиостанций (FM).

- 1 В режиме тюнера нажмите и удерживайте более двух секунд кнопку **PROG/CLOCK SET** для включения режима автоматического программирования.
  - ↳ Отобразится индикация [AUTO] (Авто).
  - ↳ Будут запрограммированы все доступные станции.
  - ↳ Первая запрограммированная радиостанция включится автоматически.

## Программирование радиостанций вручную

### Примечание

- Можно запрограммировать до 20 радиостанций.

- 1 Настройка радиостанции.
- 2 Нажмите кнопку **PROG/CLOCK SET** для перехода в режим программирования.
  - ↳ Начнет мигать индикация [PROG] (Программа).
- 3 Нажмите кнопку **▲ ▼** для выбора номера от 1 до 20 для данной радиостанции, затем нажмите кнопку **PROG/CLOCK SET** для подтверждения.
- 4 Повторите вышеперечисленные шаги для программирования других станций.

### Примечание

- Для смены запрограммированной радиостанции сохраните под ее номером другую станцию.



---

## Выбор сохраненной радиостанции

- 1 В режиме FM с помощью кнопки ▲▼ выберите номер сохраненной станции.

---

## FM-станции с RDS

Система радиоинформации (RDS) - это услуга передачи дополнительной информации радиостанциями FM-диапазона. Если включена FM-станция, передающая сигнал RDS, на экране отображается "RDS".

---

## Отображение информации RDS

- 1 Если FM-станция передает сигнал RDS, несколько раз нажмите **RDS** для отображения различных блоков информации.

# 7 Воспроизведение с устройств iPod, iPhone и iPad

Благодаря данному устройству вы можете прослушивать музыку с устройств iPod, iPhone и iPad.

---

## Поддержка iPod/iPhone/iPad

Настоящее устройство поддерживает следующие модели iPod, iPhone и iPad.

Разработано для моделей:

iPod touch (1, 2, 3 и 4 поколения)

iPod nano (1, 2, 3, 4, 5 и 6 поколения)

iPhone 4

iPhone 3GS

iPhone 3G

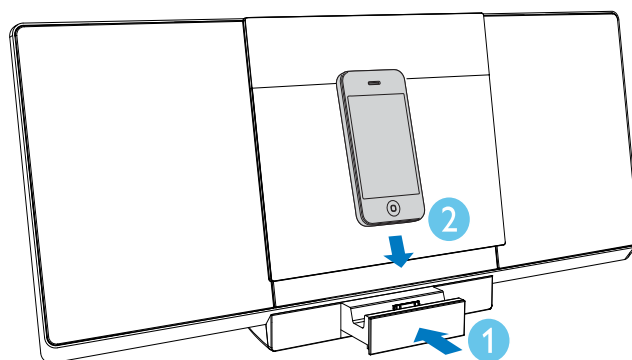
iPhone

iPad 2

iPad

---

## Подключение устройства iPod/iPhone/iPad

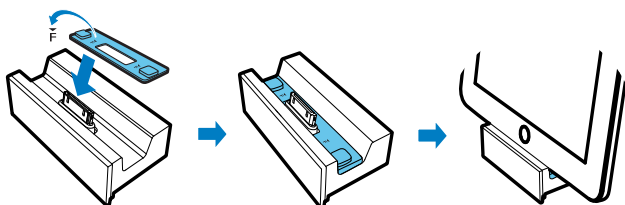


- 1 Нажмите на отделение док-станции, чтобы открыть его.

- 2 Установите устройство iPod/iPhone/iPad в док-станцию.

### Установка резиновой прокладки

Для надежной фиксации iPad/iPad 2 при необходимости используйте прилагаемую резиновую прокладку перед установкой iPad/iPad 2.



### Прослушивание музыки с устройств iPod/iPhone/iPad

- 1 Убедитесь, что устройство iPod/iPhone/iPad установлено правильно.
- 2 Нажмите **DOCK** для выбора устройства iPod/iPhone/iPad в качестве источника.
- 3 Включите воспроизведение музыки на iPod/iPhone/iPad.
  - Для приостановки/возобновления воспроизведения нажмите кнопку **▶ II**.
  - Для переключения дорожек воспользуйтесь кнопками **◀◀ / ▶▶**.
  - Поиск во время воспроизведения: нажмите и удерживайте кнопку **◀◀ / ▶▶**, а затем отпустите ее для возобновления нормального воспроизведения.
  - Для перемещения по меню нажмите **MENU**, нажмите **▲ ▼** и выберите опцию, нажмите **OK** для подтверждения.

## Зарядка устройств iPod/iPhone/iPad

Если устройство подключено к источнику питания, установленный в док-станцию iPod/iPhone/iPad начинает заряжаться.

### Примечание

- Зарядка следующих моделей iPod не поддерживается: iPod classic, iPod с поддержкой видео и iPod с цветным дисплеем.
- В режиме Есо зарядка не производится.

## 8 Другие ВОЗМОЖНОСТИ

### Установка времени включения будильника

Данная система может быть использована в качестве будильника. В установленное время начинается воспроизведение диска/радио/устройства USB/устройства, подключенного к док-станции.

- 1 Убедитесь в правильности установки часов.
- 2 Нажмите кнопку  $\phi$  для перевода устройства в режим ожидания.
  - Убедитесь, что отображаются часы (см. раздел “Включение” > “Переключение в режим ожидания”).
- 3 Нажмите и удерживайте кнопку **SLEEP/TIMER**.
  - ↳ Отобразится запрос на выбор источника.
- 4 Нажмите кнопку **CD, FM, USB** или **DOCK** для выбора источника.
- 5 Нажмите **SLEEP/TIMER** для подтверждения.
  - ↳ Отобразятся и начнут мигать цифры часов.
- 6 Нажмите **⏮ / ⏭**, чтобы установить значение часов.
- 7 Нажмите **SLEEP/TIMER** для подтверждения.
- 8 Нажмите **⏮ / ⏭**, чтобы установить значение минут.
  - ↳ Таймер установлен и активирован.

#### Выключение и повторное включение будильника

- 1 Нажмите кнопку  $\phi$  для перехода в режим ожидания.

- 2 С помощью кнопки **SLEEP/TIMER** включите или отключите будильник.
  - ↳ Если будильник включен, на дисплее отображается индикатор  $\phi$ .
  - ↳ Если будильник отключен, индикация  $\phi$  исчезает с дисплея.

#### Примечание

- Будильник нельзя установить в режиме MP3 Link.
- Если в качестве источника выбран диск/устройство USB/устройство, подключенное к док-станции, а аудиофайл не может быть воспроизведен, автоматически включается радио.

### Установка таймера отключения

Данная система может автоматически переключаться в режим ожидания по истечении установленного периода времени.

- 1 Когда система включена, нажмите кнопку **SLEEP/TIMER** несколько раз для выбора периода времени (в минутах).
  - ↳ Если таймер отключения активирован, отображается индикация **zZ**.

#### Сброс таймера отключения

- 1 Последовательно нажимайте кнопку **SLEEP/TIMER** до появления индикации [OFF] (Отключено).
  - ↳ После сброса таймера отключения индикация **zZ** исчезает с дисплея.


### Воспроизведение с внешнего устройства

С помощью этой системы можно прослушивать музыку с внешних аудиоустройств.

- 1 Нажмите **MP3 LINK** для выбора канала MP3 Link в качестве источника.
- 2 Подключите прилагаемый кабель MP3 Link к:
  - гнезду **MP3 LINK** (3,5 мм) на устройстве;
  - разъему для наушников на внешнем устройстве.
- 3 Включите воспроизведение на устройстве (см. руководство пользователя устройства).

---

## Прослушивание через наушники

Подключите наушники (не входят в комплект) к разъему  на устройстве.

# 9 Сведения об изделии



## Примечание

- Информация о продукте может быть изменена без предварительного уведомления.

---

## Характеристики

### Усилитель

Номинальная выходная мощность	2 x 20 Вт (среднеквадр.)
Частотный отклик	60 Гц — 16 кГц, ±3 дБ
Отношение сигнал/шум	> 65 дБА
Входной разъем MP3 Link	500 мВ, 20 кОм

### Радио

Частотный диапазон	FM: 87,5— 108 МГц
Шкала настройки	50 кГц
Чувствительность FM - Моно	26 дБ
Коэффициент нелинейных искажений	< 2 %
Отношение сигнал/шум	> 55 дБ
Число сохраненных радиостанций	20 (FM)

---

## Акустические системы

---

Сопротивление АС	8 Ом
Акустический преобразователь	2 широкополосных динамика 2,5"
Чувствительность	> 82 дБ/м/Вт

---

---

## Общая информация

---

Сеть переменного тока	100—240 в~, 50/60 Гц
Энергопотребление во время работы	32 Вт
Энергопотребление в режиме ожидания Eco Power	< 1 Вт
Прямой порт USB	Версия 2.0/1.1
Размеры	
- Основное устройство (Ш x В x Г)	500 x 217 x 98 мм
Вес	
- Основное устройство	2,614 кг

---

---

## Информация о совместимости с USB

### Совместимые запоминающие устройства USB:

- флэш-накопитель USB (USB 2.0 или USB 1.1);
- плеер с флэш-памятью USB (USB 2.0 или USB 1.1).
- карты памяти (для работы с данным устройством требуется дополнительное устройство считывания карт памяти)

### Поддерживаемые форматы:

- Формат файловой системы устройства USB или карты памяти: FAT12, FAT16, FAT32 (объем сектора: 512 байт)
- Скорость передачи в битах для MP3 (скорость передачи данных):

32—320 кбит/с и переменный битрейт

- Каталоги с вложениями до 8 уровней
- Количество альбомов/папок: 99 макс.
- Количество дорожек/записей: 999 макс.
- Тэг ID3 вер. 2.0 или более поздней версии
- Имя файла в Unicode UTF8 (максимальная длина: 128 байтов)

### Неподдерживаемые форматы:

- Пустые альбомы: пустой альбом — это альбом, не содержащий файлов MP3 и не отображаемый на дисплее.
- Файлы неподдерживаемых форматов пропускаются. Например, документы Word (.doc) или файлы MP3 с расширением .dlf игнорируются и не воспроизводятся.
- Аудиофайлы AAC, WAV, PCM
- Файлы WMA, защищенные от копирования (DRM) (\*.wav, \*.m4a, \*.m4p, \*.mp4, \*.aac)
- Файлы WMA в формате Lossless (без потери качества)

---

## Поддерживаемые форматы MP3-дисков

- ISO9660, Joliet
- Максимальное количество записей: 999 (в зависимости от длины имени файла)
- Максимальное количество альбомов: 99
- Поддерживаемые частоты выборки: 32 кГц, 44,1 кГц, 48 кГц
- Поддерживаемые скорости передачи: 32~256 (кбит/с), переменная скорость передачи

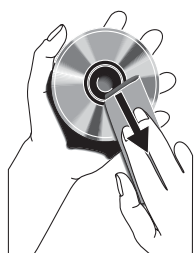
## Обслуживание

### Очистка корпуса

- Используйте мягкую ткань, слегка смоченную в слабом растворе моющего средства. Не пользуйтесь моющими средствами, содержащими спирт, растворители, аммиак или абразивные средства.

### Очистка дисков

- При загрязнении диска очистите его чистящей тканью. Протирайте диск от центра к краям.



- Не используйте растворители, такие как бензол, разбавители, чистящие средства, имеющиеся в продаже, или спрей-антистатика для аналоговых записей.

### Очистка дисковых линз

- В результате длительного использования на дисковых линзах может скопиться пыль или грязь. Для обеспечения оптимального качества воспроизведения очищайте линзы с помощью очистителя для дисковых линз Philips или других имеющихся в продаже чистящих средств. Следуйте инструкциям к чистящему средству.

# 10 Устранение неисправностей



### Предупреждение

- Запрещается снимать корпус устройства.

Для сохранения действия условий гарантии запрещается самостоятельно ремонтировать систему.

При возникновении неполадок в процессе использования данной системы перед обращением в сервисную службу проверьте следующие пункты. Если не удастся решить проблему, посетите веб-сайт Philips ([www.philips.com/welcome](http://www.philips.com/welcome)). При обращении в компанию Philips устройство должно находиться поблизости, номер модели и серийный номер должны быть известны.

### Не подается питание

- Убедитесь, что сетевая вилка системы правильно подключена.
- Проверьте наличие электропитания в сетевой розетке.
- Для экономии электроэнергии система автоматически переключается в режим ожидания через 15 минут после окончания воспроизведения диска или если не была задействована ни одна из кнопок управления.

### Нет звука

- Настройте громкость.

### Система не реагирует

- Отключите и подключите еще раз сетевую вилку, затем включите систему еще раз.

### Пульт ДУ не работает

- Перед нажатием любой функциональной кнопки выберите необходимый источник при помощи пульта ДУ, а не главного устройства.
- Поднесите пульт ДУ ближе к системе.

- Установите батарею, соблюдая полярность (знаки +/-), как указано на устройстве.
- Замените батарею.
- Направьте пульт ДУ непосредственно на датчик на передней панели системы.

#### **Диск не обнаружен**

- Вставьте диск.
- Убедитесь, что диск установлен этикеткой вверх.
- Подождите, пока сконденсированная на линзе жидкость исчезнет.
- Замените или очистите диск.
- Используйте финализированные CD и диски соответствующих форматов.

#### **Некоторые файлы на устройстве USB не отображаются**

- Число папок и файлов на устройстве USB превышает заданный лимит. Это не является неисправностью.
- Форматы этих файлов не поддерживаются.

#### **Устройство USB не поддерживается**

- Устройство USB несовместимо с устройством. Попробуйте подключить другое устройство.

#### **Плохой прием радиосигнала**

- Увеличьте расстояние между устройством и телевизором или видеомagneитофоном.
- Полностью выдвиньте и отрегулируйте FM-антенну.

#### **Таймер не работает**

- Правильно установите часы.
- Включите таймер.

#### **Настройка часов/таймера удалена**

- Произошел сбой питания или шнур питания был отключен.
- Переустановите часы/таймер.



Место для прикрепления  
кассового и товарного чеков

# ГАРАНТИЙНЫЙ ТАЛОН

Россия, Белоруссия

# PHILIPS

Модель:

Заполнение обязательно

Серийный номер:

Заполнение обязательно

Дата продажи:

Заполнение обязательно

**ПРОДАВЕЦ:**

Название торговой организации:

Заполнение обязательно

Телефон торговой организации:

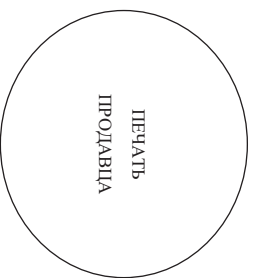
Заполнение обязательно

Адрес и E-mail:

Заполнение обязательно

Изделие получил в исправном состоянии.

С условиями гарантии ознакомлен и согласен.  
Всё изложенное в инструкции по эксплуатации и гарантийном талоне  
обязуюсь выполнять и гарантирую выполнение всеми пользователями изделия.



\_\_\_\_\_  
(подпись покупателя)

\_\_\_\_\_  
(ФИО покупателя)

**Внимание! Требуется полное заполнения гарантийного талона продавцом!**

Гарантийный талон недействителен при его неправильном или неполном заполнении, без печати продавца и подписи покупателя. Кассовый и товарный чеки о покупке должны быть прикреплены к настоящему гарантийному талону.

Дополнение к инструкции пользователей

## Уважаемый Потребитель! Благодарим Вас за покупку изделия Филлипс

При покупке изделия убедительно просим проверить правильность заполнения гарантийного талона. Серийный номер и наименование модели приобретенного Вами изделия должны быть идентичны записи в гарантийном талоне. Не допускается внесения в талон каких-либо изменений, исправлений. В случае неправильного или неполного заполнения гарантийного талона, а если чек не был прикреплён к гарантийному талону при покупке Вами изделия – немедленно обратитесь к продавцу.

Изделие представляет собой технически сложный товар. При бережном и внимательном отношении и использовании оно будет надежно служить Вам долгие годы. В ходе эксплуатации изделия не допускайте механических повреждений изделия, попадания вовнутрь посторонних предметов, жидкостей, насекомых и пр., в течение всего срока службы следите за сохранностью полной идентификационной информации с наименованием модели и серийного номера на изделии. Во избежание возможных недоразумений сохраняйте в течение всего срока службы документы, прилагаемые к изделию при его продаже (данный гарантийный талон, товарный и кассовый чеки, накладные, инструкцию пользователя и иные документы). Если в процессе эксплуатации Вы обнаружите, что параметры работы изделия отличаются от указанных в инструкции пользователя, обратитесь пожалуйста за консультацией в Информационный Центр.

Изготовлено под контролем "Philips Consumer Lifestyle B.V.", Туссендипен 4, 9206 АД, Драхтен, Нидерланды. Импортёр: ООО "Филипс", РФ, 123022 г. Москва, ул. Сергея Макеева, д.13 (в случае импортёрской продукции). Если купленное Вами изделие требует специальной установки и подключения, рекомендуем обратиться в организацию, специализирующуюся на оказании такого рода услуг. Либо (компания), осуществившее Вам установку, несет ответственность за правильность проведённой работы. Помните, квалифицированная установка и подключение изделия существенно для его дальнейшего правильного функционирования и гарантийного обслуживания.

### Сроки и условия гарантии:

Наименование Изделия	Срок гарантии	Срок службы
Телевизоры, домашние медиацентры	1 год	5 лет
Стационарные аудио и видеосистемы, переносные и автомобильные медиацентры и усилители	1 год	3 года
Портативные устройства, носимые проигрыватели, диктофоны, фотограмки, компьютерная периферия, автомобильная акустика, индивидуальные присоединяющиеся устройства, обучаемые пульты ДУ	1 год	1 год
Товары по уходу за детьми	2 года	2 года

Настоящие условия гарантии распространяются только на изделия, имеющие полную идентификационную информацию, приобретенные и используемые исключительно для личных, семейных, домашних и иных нужд, не связанных с осуществлением предпринимательской деятельности

Гарантийное обслуживание не распространяется на изделия, недостатки которых возникли вследствие:

1. Нарушения Потребителем правил эксплуатации, хранения или транспортировки товара;
2. Действий третьих лиц:
  - ремонта неуполномоченными лицами;
  - внесения не санкционированных конструктивных или схемотехнических изменений и изменений программного обеспечения
  - отклонения от Государственных Технических Стандартов (ГОСТов) и норм питающих, телекоммуникационных и кабельных сетей;
  - неправильной установки и подключения изделия;
  - подключения изделия к другому изделию/товару в необесточенном состоянии (любые соединения должны осуществляться только после отключения всех соединяемых изделий/товаров от питающей сети).
3. Действия непреодолимой силы (стихия, пожар, молния и т.п.);

Гарантия не распространяется также на расходные материалы и аксессуары, включая, но не ограничиваясь: элементы питания (батарейки), наушники, чехлы, соединительные кабели и пр. Дату изготовления изделия Вы можете определить по серийному номеру (xxxxxТТННxxxxxx), где ТТ – год, НН номер недели, а x – любой символ. Пример расшифровки серийного номера: А1021025123456 – дата изготовления 25 недели 2010 года. В случае затруднений при определении даты изготовления обратитесь пожалуйста в Информационный Центр.

**Любую информацию об изделии, расположении сервисных центров и о сервисном обслуживании Вы можете получить в Информационном Центре:**

**Телефон: (495) 961-1111 или 8 800 200-0880 (бесплатный звонок по России)**

**Время работы: с 9-00 до 21-00 (ежедневно, время московское)**

**Интернет: [www.philips.ru](http://www.philips.ru)**

# Language Code

Abkhazian	6566
Afar	6565
Afrikaans	6570
Amharic	6577
Arabic	6582
Armenian	7289
Assamese	6583
Avestan	6569
Aymara	6589
Azerhijani	6590
Bahasa Melayu	7783
Bashkir	6665
Belarusian	6669
Bengali	6678
Bihari	6672
Bislama	6673
Bokmål, Norwegian	7866
Bosanski	6683
Brezhoneg	6682
Bulgarian	6671
Burmese	7789
Castellano, Español	6983
Catalán	6765
Chamorro	6772
Chechen	6769
Chewa; Chichewa; Nyanja	7889
中文	9072
Chuang; Zhuang	9065
Church Slavc; Slavonic	6785
Chuvash	6786
Corsican	6779
Česky	6783
Dansk	6865
Deutsch	6869
Dzongkha	6890
English	6978
Esperanto	6979
Estonian	6984
Euskara	6985
Ελληνικά	6976
Faroese	7079
Français	7082
Frysk	7089
Fijian	7074
Gaelic; Scottish Gaelic	7168
Gallegan	7176
Georgian	7565
Gikuyu; Kikuyu	7573
Guarani	7178
Gujarati	7185
Hausa	7265
Herero	7290
Hindi	7273
Hiri Motu	7279
Hrwatski	6779
Ido	7379
Interlingua (International)	7365
Interlingue	7365
Inuktitut	7385

Inupiaq	7375
Irish	7165
Íslenska	7383
Italiano	7384
Ivrit	7269
Japanese	7465
Javanese	7486
Kalaallisut	7576
Kannada	7578
Kashmiri	7583
Kazakh	7575
Kernewek	7587
Khmer	7577
Kinyarwanda	8287
Kirghiz	7589
Komi	7586
Korean	7579
Kuanyama; Kwanyama	7574
Kurdish	7585
Lao	7679
Latina	7665
Latvian	7686
Letzeburgesch;	7666
Limburgan; Limburger	7673
Lingala	7678
Lithuanian	7684
Luxembourgish;	7666
Macedonian	7775
Malagasy	7771
Magyar	7285
Malayalam	7776
Maltese	7784
Manx	7186
Maori	7773
Marathi	7782
Marshallese	7772
Moldavian	7779
Mongolian	7778
Nauru	7865
Navaho; Navajo	7886
Ndebele, North	7868
Ndebele, South	7882
Ndonga	7871
Nederlands	7876
Nepali	7869
Norsk	7879
Northern Sami	8369
North Ndebele	7868
Norwegian Nynorsk;	7878
Occitan; Provençal	7967
Old Bulgarian; Old Slavonic	6785
Oriya	7982
Oromo	7977
Ossetian; Ossetic	7983
Pali	8073
Panjabi	8065
Persian	7065
Polski	8076
Português	8084

Pushto	8083
Russian	8285
Quechua	8185
Raeto-Romance	8277
Romanian	8279
Rundi	8278
Samoan	8377
Sango	8371
Sanskrit	8365
Sardinian	8367
Serbian	8382
Shona	8378
Shqip	8381
Sindhi	8368
Sinhalese	8373
Slovensky	8373
Slovenian	8376
Somali	8379
Sotho; Southern	8384
South Ndebele	7882
Sundanese	8385
Suomi	7073
Swahili	8387
Swati	8383
Svenska	8386
Tagalog	8476
Tahitian	8489
Tajik	8471
Tamil	8465
Tatar	8484
Telugu	8469
Thai	8472
Tibetan	6679
Tigrinya	8473
Tonga (Tonga Islands)	8479
Tsonga	8483
Tswana	8478
Türkçe	8482
Turkmen	8475
Twi	8487
Uighur	8571
Ukrainian	8575
Urdu	8582
Uzbek	8590
Vietnamese	8673
Volapuk	8679
Walloon	8765
Welsh	6789
Wolof	8779
Xhosa	8872
Yiddish	8973
Yoruba	8979
Zulu	9085

