

Rádi vám vždy pomůžeme

Zregistrujte svůj výrobek a získajte podporu na adrese
www.philips.com/support

BT3000



Příručka pro uživatele

PHILIPS

Obsah

1	Důležité informace	2
<hr/>		
2	Váš reproduktor Bluetooth	3
	Úvod	3
	Obsah balení	3
	Přehled částí reproduktoru	4
<hr/>		
3	Začínáme	6
	Napájení	6
	Zapnutí	6
<hr/>		
4	Použití zařízení Bluetooth	8
	Přehrávání ze zařízení Bluetooth	8
	Ovládání hovorů	8
<hr/>		
5	Další funkce	9
	Poslech externího zařízení	9
	Nastavení hlasitosti	9
<hr/>		
6	Informace o výrobku	10
	Specifikace	10
<hr/>		
7	Řešení problémů	11
	Všeobecné údaje	11
	O zařízení Bluetooth	11
<hr/>		
8	Oznámení	12
	Prohlášení o shodě	12
	Péče o životní prostředí	12
	Upozornění na ochrannou známku	12

1 Důležité informace



Varování

- Nikdy neodstraňujte kryt tohoto reproduktoru.
 - Nikdy nemažte žádnou část tohoto reproduktoru.
 - Nepokládejte tento reproduktor na jiné elektrické zařízení.
 - Reproduktor nevystavujte přímému slunci, otevřenému ohni nebo žáru.
-
- Zajistěte, aby byl kolem reproduktoru dostatečný prostor pro řádnou ventilaci.
 - **UPOZORNĚNÍ** týkající se používání baterie – dodržujte následující pokyny, abyste zabránili úniku elektrolytu z baterie, který může způsobit zranění, poškození majetku nebo poškození reproduktoru:
 - Baterie nainstalujte správně podle značení + a - na reproduktoru.
 - Nekombinujte různé baterie (staré a nové nebo uhlíkové a alkalické apod.).
 - Pokud nebudete reproduktor delší dobu používat, vyjměte baterie.
 - Baterie nesmí být vystaveny nadměrnému teplu, např. slunečnímu záření, ohni a podobně.
 - Používejte pouze takové napájení, jaké je uvedeno v uživatelské příručce.
 - Reproduktor chraňte před kapající a stříkající vodou.
 - Na reproduktor nepokládejte žádné nebezpečné předměty (např. předměty naplněné tekutinou nebo hořící svíčky).
 - Protože adaptér slouží k vypínání přístroje, zařízení k vypínání přístroje by mělo být připraveno k použití.



Poznámka

- Štítek s typovými údaji je umístěn na spodní straně výrobku.

2 Váš reproduktor Bluetooth

Gratulujeme k nákupu a vítáme vás mezi uživateli výrobků společnosti Philips! Chcete-li využívat všech výhod podpory nabízené společností Philips, zaregistrujte svůj výrobek na stránkách www.Philips.com/welcome.

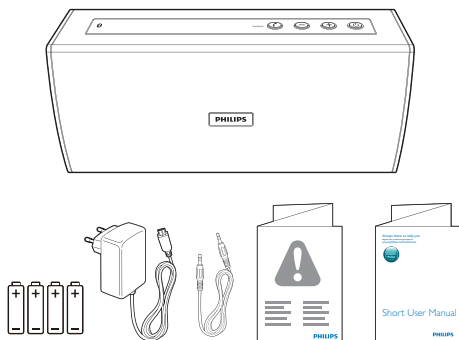
Úvod

S tímto reproduktorem si můžete užívat zvuk ze zařízení Bluetooth nebo jiných externích zvukových zařízení.

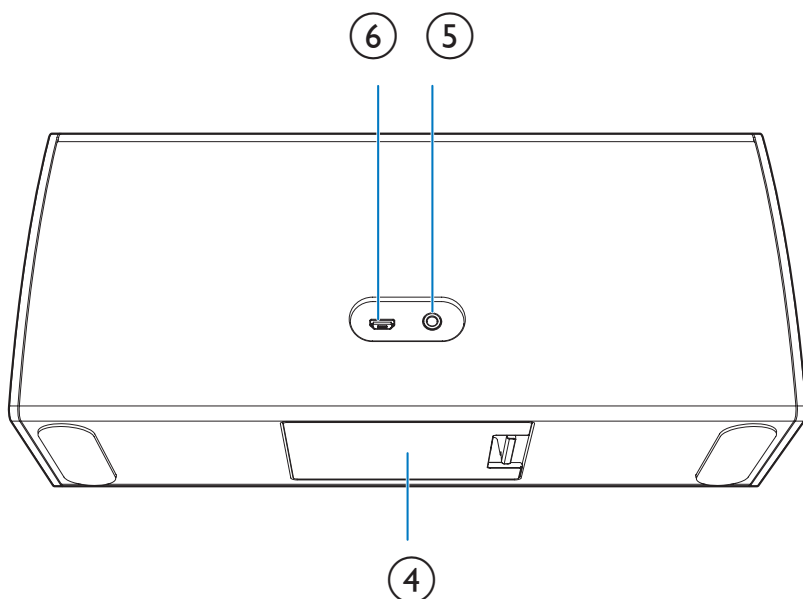
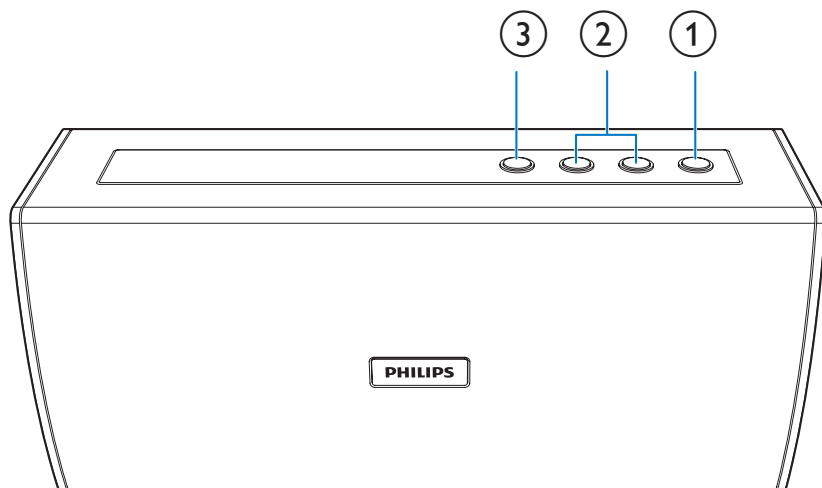
Obsah balení

Zkontrolujte a ověřte obsah balení:

- Reproduktor
- Napájecí adaptér
- Kabel Audio-in
- 4x baterie AA
- Krátká uživatelská příručka
- Leták s bezpečnostními informacemi a upozorněním



Přehled částí reproduktoru



① ϕ

- Zapnutí nebo vypnutí reproduktoru.

② +/-

- Nastavení hlasitosti.

③ c /PAIRING

- Přechod do párovacího režimu Bluetooth.
- Odpojení funkce Bluetooth.

- Přijmutí nebo odmítnutí přichozího hovoru.
- Ukončení aktuálního hovoru.

④ **Příhrádka na baterie**

⑤ **AUDIO IN**

- Připojení externího audiozařízení.

⑥ **DC IN**

- Připojení zařízení k napájení.

3 Začínáme

Vždy dodržujte správné pořadí pokynů uvedených v této kapitole.

Napájení

Reproduktor Bluetooth můžete napájet ze sítě nebo z baterií.

1. možnost: napájení z baterií

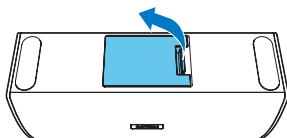
! Výstraha

- Nebezpečí výbuchu! Baterie chraňte před horkem, slunečním zářením nebo ohněm. Baterie nikdy nevhazujte do ohně.
- Baterie obsahují chemikálie, proto by se měly likvidovat odpovídajícím způsobem.

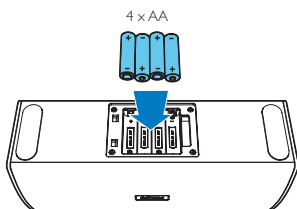
☰ Poznámka

- Pokud kontrolka LED bliká červeně, vyměňte baterii.

1 Otevřete přihrádku na baterie.



2 Vložte 4 baterie velikosti AA podle naznačené polaritý (+/-).



3 Zavřete přihrádku na baterie.

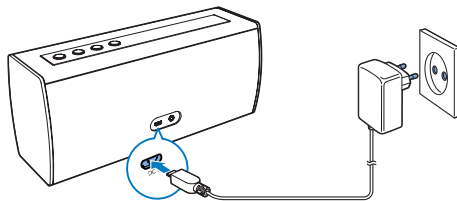
2. možnost: napájení z elektrické sítě

! Výstraha

- Hrozí nebezpečí poškození výrobku! Zkontrolujte, zda napětí v elektrické síti odpovídá napětí, které je uvedeno na zadní nebo spodní straně reproduktoru.

Připojte napájecí adaptér:

- ke konektoru **DC IN** reproduktoru.
- do zásuvky ve zdi.



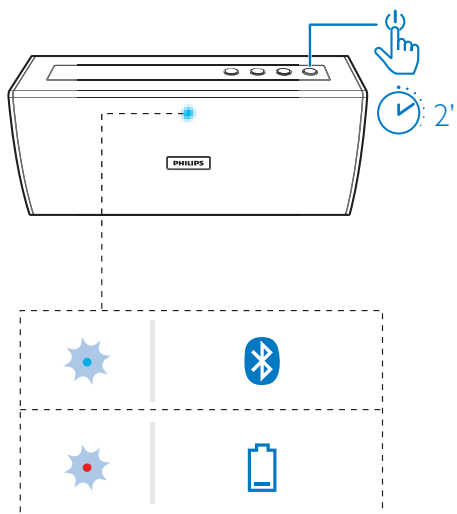
Zapnutí

Stiskněte tlačítko  a přidržte po 2 sekundy.

- ↳ Reproduktor se automaticky přepne do režimu Bluetooth.
- ↳ Kontrolka LED bliká modře.

☰ Poznámka

- Pokud je baterie slabá, kontrolka LED bliká červeně.



Vypnutí

Reproduktor se vypne v následujících situacích:

- Opětovné stisknutí a podržení tlačítka ϕ na 2 sekundy nebo
 - Připojení Bluetooth je přerušeno a po dobu 15 minut není připojen vstupní zvukový kabel.
- ↳ Kontrolka LED zhasne.


4 Použití zařízení Bluetooth

S tímto reproduktorem můžete poslouchat hudbu ze zařízení podporujících Bluetooth a ovládat příchozí hovory prostřednictvím Bluetooth.

Přehrávání ze zařízení Bluetooth

Poznámka

- Ujistěte se, že zařízení Bluetooth je kompatibilní s tímto reproduktorem.
- Před spárováním zařízení s tímto reproduktorem si přečtěte informace o kompatibilitě s rozhraním Bluetooth v uživatelské příručce.
- Reproduktor si dokáže zapamatovat maximálně 4 spárovaná zařízení.
- Zajistěte, aby byla v zařízení aktivní funkce Bluetooth a vaše zařízení bylo viditelné pro ostatní zařízení Bluetooth.
- Všechny případné překážky mezi reproduktorem a zařízením Bluetooth mohou vést ke snížení provozního rozsahu.
- Udržujte je mimo dosah elektronických zařízení, která mohou způsobovat rušení.
- Provozní dosah mezi tímto reproduktorem a zařízením Bluetooth je přibližně 10 metrů.
- V případě příchozího hovoru na připojeném mobilním telefonu se přehrávání hudby pozastaví.

- 1 Stiskněte tlačítko  a podržte po 2 sekundy.
↳ Kontrolka LED bliká modře.
- 2 V zařízení Bluetooth zapněte funkci Bluetooth a vyhledejte zařízení Bluetooth, která lze spárovat (informace naleznete v uživatelské příručce zařízení).
- 3 Pokud se na displeji zařízení zobrazí zpráva **[PHILIPS BT3000]**, vyberte ji a spustí se párování a propojení. V případě potřeby zadejte párovací heslo „0000“.
↳ Po úspěšném spárování a připojení reproduktor dvakrát pípe a kontrolka LED se rozsvítí modře.

- Pokud během párování v zařízení nebylo nalezeno zařízení **[Philips BT3000]**, stiskněte a podržte tlačítko **PAIRING**, dokud neuslyšíte pípnutí, a poté to zkuste znovu.

- 4 Spusťte hudbu na zařízení Bluetooth.
↳ Zvuk streamuje ze zařízení Bluetooth do reproduktoru.

Odpojení zařízení podporujícího technologii Bluetooth:

- Stiskněte a podržte tlačítko **PAIRING** na dvě sekundy,
- Deaktivujte funkci Bluetooth na vašem zařízení nebo
- Umístěte zařízení mimo dosah komunikace.

Opětovné připojení zařízení Bluetooth:

- Jakmile přístě zapnete reproduktor, reproduktor se automaticky znovu připojí k naposledy připojenému zařízení; nebo
- V zařízení Bluetooth vyberte v nabídce Bluetooth položku „**PHILIPS BT3000**“.

Připojení k jinému zařízení Bluetooth:


- 1 Stisknutím a podržením tlačítka **PAIRING** na dvě sekundy odpojte aktuálně připojená zařízení
↳ Reproduktor se přepne do párovacího režimu Bluetooth.

- 2 Připojte jiné zařízení Bluetooth.

Kontrolka LED	Popis
Modré blikání	Připojování; Čekání na párování
Svítilící modrá	Připojeno

Ovládání hovoru

Po úspěšném navázání připojení Bluetooth můžete prostřednictvím reproduktoru ovládat příchozí hovory.

Tlačítko	Funkce
	Stisknutím přijmete příchozí hovor. Stisknutím a podržením na 2 sekundy odmítnete příchozí hovor. Stisknutím ukončíte probíhající hovor.

5 Další funkce

Poslech externího zařízení

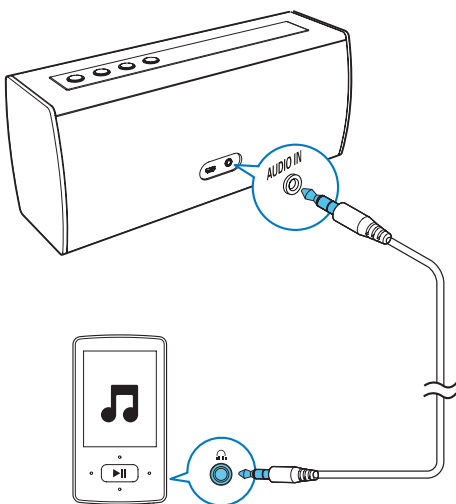
Tento reproduktor rovněž umožňuje poslech externích audiozařízení, jako jsou přehrávače MP3.

Poznámka

- Zajistěte, aby nebylo aktivní žádné připojení Bluetooth, nebo aby bylo přehrávání hudby přes Bluetooth pozastaveno.

- 1 Připojte dodaný kabel audio-in k
 - ke konektoru **AUDIO IN** reproduktoru a
 - k zásuvce pro sluchátka na externím zařízení.

↳ Reproduktor se automaticky přepne do režimu Audio-in.
- 2 Přehrajte hudbu z externího zařízení (podrobnosti naleznete v uživatelské příručce).



Nastavení hlasitosti

Během přehrávání můžete opakovaným stisknutím tlačítek + nebo - zvýšit nebo snížit hlasitost.

Tip

- Chcete-li zvyšovat nebo snižovat hlasitost plynule, stiskněte a na 2 sekundy podržte tlačítko + nebo -.

6 Informace o výrobku



Poznámka

- Informace o výrobku jsou předmětem změn bez předchozího upozornění.

Spotřeba elektrické energie při provozu	1,95 W
Rozměry – hlavní jednotka (Š x V x H)	280 x 121 x 93 mm
Hmotnost – Hlavní jednotka	1,3 kg

Specifikace

Zesilovač

Celkový výstupní výkon	5 W
Odstup signál/šum	>67 dB
Vstup Audio-in	600 mV RMS 20 kohmů

Bluetooth

Verze Bluetooth	V3.0
Podporované profily	HFP, A2DP, AVRCP
Dosah	10 m (volný prostor)

Obecné informace

Napájení

– Napájení střídavým proudem (napájecí adaptér)	Napájecí adaptér A: Název značky: PHILIPS; Model: AS100-050-AE150; Vstup: 100–240 V~, 50/60 Hz, 0,5 A Výstup: 5 V = 1,5 A;
	Napájecí adaptér B: Název značky: PHILIPS; Model: SAW12-050-1500GD; Vstup: 100–240 V~, 50/60 Hz, 0,3 A Výstup: 5 V = 1,5 A;
– Baterie	4x 1,5 V LR6 AA

7 Řešení problémů



Varování

- Neodstraňujte kryt systému.

Pokud chcete zachovat platnost záruky, neopravujte systém sami. Jestliže dojde k problémům s tímto zařízením, zkontrolujte před kontaktováním servisu následující možnosti. Pokud problém není vyřešen, přejděte na webovou stránku společnosti Philips (www.philips.com/support). V případě kontaktování společnosti Philips mějte zařízení po ruce a připravte si číslo modelu a sériové číslo.

Všeobecné údaje

Nefunguje napájení

- Ujistěte se, zda je napájecí kabel reproduktoru správně zapojený.
- Ujistěte se, že je v zásuvce proud.
- Zkontrolujte, zda jsou baterie správně vloženy.

Žádný nebo špatný zvuk

- Upravte hlasitost výrobku.
- Upravte hlasitost na připojeném zařízení.

Reproduktor nereaguje

- Restartujte reproduktor.

Kontrolka LED 5krát modře blikne a reproduktor při stisknutí jakéhokoliv tlačítka neodpovídá.

- Reproduktor je v režimu DEMO. Chcete-li vypnout tento režim, stiskněte a podržte tlačítko ϕ po dobu 15 sekund.

O zařízení Bluetooth

Kvalita zvuku je po připojení zařízení podporujícího technologii Bluetooth špatná.

- Příjem prostřednictvím funkce Bluetooth je slabý. Zařízení umístěte blíže k tomuto výrobku nebo mezi nimi odstraňte překážky.
- Baterie jsou téměř vybité. Vyměňte baterie.

Nelze navázat spojení se zařízením.

- Zařízení nemá zapnutou funkci Bluetooth. Informace o aktivaci této funkce naleznete v uživatelské příručce příslušného zařízení.
- Tento výrobek je již připojen k jinému zařízení podporujícímu technologii Bluetooth. Odpojte toto zařízení a opakujte pokus.

Spárované zařízení se neustále připojuje a odpojuje.

- Příjem prostřednictvím funkce Bluetooth je slabý. Zařízení umístěte blíže k tomuto výrobku nebo mezi nimi odstraňte překážky.
- U některých zařízeních může být připojení Bluetooth automaticky deaktivováno funkcí úspory energie. Není to známkou poruchy tohoto výrobku.

8 Oznámení

Veškeré změny nebo úpravy tohoto zařízení, které nebyly výslovně schváleny společností Gibson Innovations, mohou mít za následek ztrátu autorizace k používání tohoto zařízení.

Prohlášení o shodě

CE 0700

Společnost Gibson Innovations tímto prohlašuje, že tento výrobek vyhovuje zásadním požadavkům a dalším příslušným ustanovením směrnice 1999/5/ES. Prohlášení o shodě naleznete na webových stránkách www.philips.com/support.

Péče o životní prostředí



Výrobek je navržen a vyroben z vysoce kvalitního materiálu a součástí, které lze recyklovat a znovu používat.



Pokud je výrobek označen tímto symbolem přeškrtnutého kontejneru, znamená to, že podléhá směrnici EU 2002/96/ES. Zjistěte si informace o místním systému sběru tříděného odpadu elektrických a elektronických výrobků. Postupujte podle místních nařízeních a nelikvidujte staré výrobky spolu s běžným komunálním odpadem. Správnou likvidací starého výrobku pomůžete předejít možným negativním dopadům na životní prostředí a zdraví lidí.



Výrobek obsahuje baterie podléhající směrnici EU 2006/66/ES, které nelze odkládat do běžného komunálního odpadu. Informujte se o místních pravidlech sběru tříděného odpadu baterií, protože správnou likvidací starého výrobku pomůžete předejít možným negativním dopadům na životní prostředí a zdraví lidí.

Informace o ochraně životního prostředí

Veškerý zbytečný obalový materiál byl vynechán. Snažili jsme se, aby bylo možné obalový materiál snadno rozdělit na tři materiály: lepenku (krabice), polystyrén (ochranné balení) a polyetylen (sáčky, ochranné fólie z lehčeného plastu).

Systém se skládá z materiálů, které je možné v případě demontáže odbornou firmou recyklovat a opětovně použít. Při likvidaci obalových materiálů, vybitých baterií a starého zařízení se řiďte místními předpisy.

Upozornění na ochrannou známku

Bluetooth

Slovní označení a loga Bluetooth® jsou registrované ochranné známky vlastněné společností Bluetooth SIG, Inc. a případné použití těchto označení společností Gibson je na základě licence. Ostatní ochranné známky a obchodní názvy jsou známkami a názvy příslušných vlastníků.



Specifications are subject to change without notice.

2015 © Gibson Innovations Limited. All rights reserved.

This product has been manufactured by, and is sold under the responsibility of Gibson Innovations Ltd., and Gibson Innovations Ltd. is the warrantor in relation to this product. Philips and the Philips Shield Emblem are registered trademarks of Koninklijke Philips N.V. and are used under license from Koninklijke Philips N.V.

BT3000_19_UM_V2.0

