

Jesteśmy do Twoich usług

Aby uzyskać pomoc techniczną, zarejestruj swój produkt na stronie internetowej:
www.philips.com/support

SHL3855NC

Masz pytanie?
Skontaktuj się z
firmą Philips



Instrukcja obsługi

PHILIPS

Spis treści

1	Ważne informacje dotyczące bezpieczeństwa	2
	Ochrona słuchu	2
	Informacje ogólne	2

2	Słuchawki nauszne z redukcją szumów	4
	Zawartość opakowania	4
		4
	Informacje dotyczące słuchawek z redukcją szumów	4

3	Czynności wstępne	5
	Wymiana baterii (niedołączone do zestawu)	5

4	Korzystanie ze słuchawek	6
	Włączanie funkcji ANC	6
	Stan wskaźnika LED funkcji ANC (po lewej stronie słuchawek)	6
	Podłączanie do samolotowego systemu audio	6
	Noszenie słuchawek	7

5	Parametry techniczne	8
----------	-----------------------------	----------

6	Uwaga	9
	Utylizacja starych produktów i baterii	9

1 Ważne informacje dotyczące bezpieczeństwa

Ochrona słuchu



Niebezpieczeństwo

- Aby uniknąć uszkodzenia słuchu, nie stosuj zbyt długo wysokich ustawień głośności w zestawie słuchawkowym. Ustaw głośność na bezpiecznym poziomie. Im głośniejszy jest dźwięk, tym krótszy jest bezpieczny czas słuchania.

Podczas korzystania z zestawu słuchawkowego stosuj się do poniższych zaleceń.

- Nie słuchaj zbyt głośno i zbyt długo.
- Zachowaj ostrożność przy zwiększaniu głośności dźwięku ze względu na dostosowywanie się słuchu.
- Nie zwiększaj głośności do takiego poziomu, przy którym nie słycać otoczenia.
- W potencjalnie niebezpiecznych sytuacjach używaj produktu z rozważą lub przestań go używać na jakiś czas.
- Narażenie na nadmierny hałas z zestawu słuchawkowego grozi utratą słuchu.
- Nie zaleca się jeździć samochodem z obiema słuchawkami zestawu słuchawkowego na uszach; w niektórych krajach jest to zabronione.

- Dla własnego bezpieczeństwa unikaj podczas jazdy czynników rozpraszających, takich jak rozmowy przez telefon i słuchanie muzyki, a także unikaj innych potencjalnie niebezpiecznych sytuacji.

Informacje ogólne

Aby zapobiec uszkodzeniu lub wadliwemu działaniu:

Przestroga

- Nie narażaj słuchawek na działanie nadmiernego ciepła.
- Chroń słuchawki przed upadkiem.
- Nie narażaj słuchawek na kontakt z kąpiącą lub pryskającą wodą.
- Nie zanurzaj słuchawek w wodzie.
- Nie stosuj żadnych środków czyszczących zawierających alkohol, amoniak, benzen lub materiały ścierne.
- Do czyszczenia produktu używaj miękkiej, nie strzępiącej się ściereczki zwilżonej niewielką ilością wody lub wody z delikatnym mydłem.
- Bateria nie powinna być wystawiana na działanie wysokich temperatur (światło słoneczne, ogień itp.).
- Nieprawidłowe włożenie baterii stwarza niebezpieczeństwo wybuchu. Baterię można wymienić tylko na egzemplarz tego samego lub odpowiedniego typu.
- W celu podłączenia słuchawek do gniazda w fotelu lotniczym korzystaj wyłącznie z adaptera samolotowego firmy Philips. Nie używaj innych adapterów samolotowych, ponieważ mogą one działać nieprawidłowo lub doprowadzić do obrażeń ciała, takich jak poparzenia, albo spowodować przegrzanie produktu. Jeśli poczujesz nagrzewanie się słuchawek lub zauważysz problemy z dźwiękiem, niezwłocznie odłącz adapter i słuchawki.
- Nie wkładaj żadnych wtyczek do gniazda zasilania w fotelu lotniczym, ponieważ może to spowodować uszkodzenie słuchawek i obrażenia ciała.
- Nigdy nie używaj słuchawek podczas prowadzenia pojazdu silnikowego, jazdy na rowerze, biegania lub spaceru w obszarze ruchu drogowego. Jest to niebezpieczne i niedozwolone w wielu krajach.

Temperatura i wilgotność podczas eksploatacji i przechowywania

- Z urządzenia należy korzystać oraz przechowywać je w temperaturze od -15°C (5°F) do 55°C (131°F), przy wilgotności względnej do 90%.

- W niskich i wysokich temperaturach żywotność akumulatora może być krótsza.

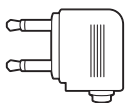
2 Słuchawki nauszne z redukcją szumów

Gratulujemy zakupu i witamy w firmie Philips! Aby w pełni skorzystać z oferowanej przez firmę Philips pomocy, zarejestruj swój produkt na stronie www.philips.com/welcome.

Zawartość opakowania



Słuchawki nauszne SHL3855NC firmy Philips z redukcją szumów

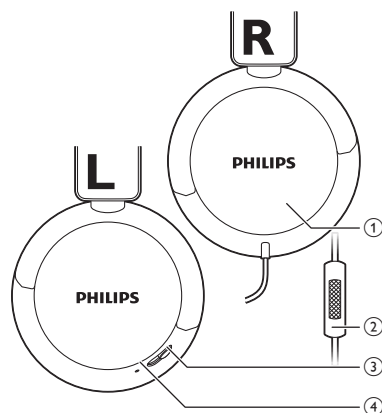


Adapter samolotowy



Skrócona instrukcja obsługi

Informacje dotyczące słuchawek z redukcją szumów

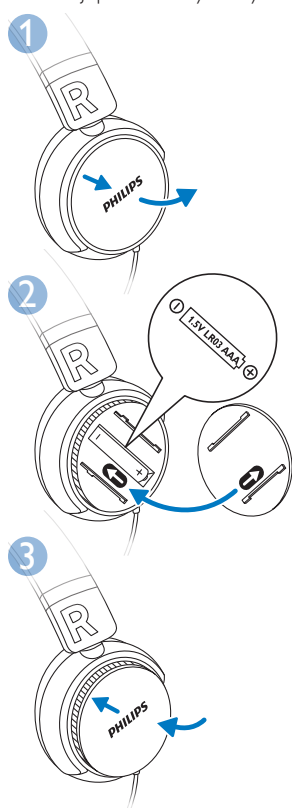


- ① Komora baterii AAA
- ② Mikrofon
- ③ Przycisk włączania/wyłączania aktywnej redukcji szumów (ANC)
- ④ Wskaźnik LED aktywnej redukcji szumów (ANC)

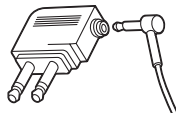
3 Czynności wstępne

Wymiana baterii (nieodłączone do zestawu)

Zielony wskaźnik LED miga, kiedy poziom naładowania baterii jest niski. Przestrzegaj poniższej instrukcji podczas wymiany baterii.



4 Korzystanie ze słuchawek



Włączanie funkcji ANC

- Przesuń przycisk włączania/wyłączania funkcji ANC do pozycji **NC**, aby włączyć redukcję szumów.
- Przesuń przycisk włączania/wyłączania funkcji ANC do pozycji **OFF**, aby wyłączyć redukcję szumów.

Wskazówka

- Jeśli nie ma konieczności korzystania z funkcji ANC, przesuń przycisk włączania/wyłączania tej funkcji do pozycji OFF, aby kontynuować prowadzenie rozmowy lub słuchanie muzyki.

Stan wskaźnika LED funkcji ANC (po lewej stronie słuchawek)

Stan słuchawek	Wskaźnik
Aktywna redukcja szumów jest włączona.	Zielony wskaźnik LED świeci się.
Poziom naładowania baterii jest niski.	Zielony wskaźnik LED miga.
Aktywna redukcja szumów jest wyłączona.	Zielony wskaźnik LED nie świeci się.

Podłączanie do samolotowego systemu audio

- 1 Podłącz słuchawki do adaptera samolotowego.

- 2 Włóż adapter do podwójnego gniazda typu jack w fotelu lotniczym.
 - Jedno gniazdo typu jack 3,5 mm
Podłącz jedną wtyczkę. Nie ma potrzeby używania adaptera.



- Dwa gniazda typu jack 3,5 mm
Podłącz adapter samolotowy do podwójnego gniazda typu jack 3,5 mm.

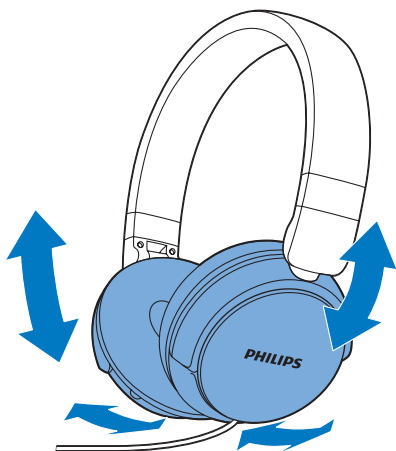


- Jedno gniazdo zasilania i dwa gniazda typu jack 3,5 mm
Podłącz adapter samolotowy do podwójnego gniazda typu jack 3,5 mm. Umieść go w dwóch gniazdach typu jack 3,5 mm.



Noszenie słuchawek

Dostosuj pałąk do głowy.



Wskazówka

- Po zakończeniu korzystania ze słuchawek złóż je w celu łatwiejszego przechowywania.

5 Parametry techniczne

- Aktywna redukcja szumów: sprzężenie zwrotne (2 mikrofony)
- Czas odtwarzania z włączoną funkcją ANC: 40 godzin
- Czas słuchania muzyki i rozmów: nieograniczony
- 1 bateria alkaliczna AAA
- Ostrzeżenie o niskim poziomie naładowania baterii: dostępne



Uwaga

- Dane techniczne mogą ulec zmianie bez powiadomienia.

6 Uwaga

Utylizacja starych produktów i baterii



To urządzenie zostało zaprojektowane i wykonane z materiałów oraz komponentów wysokiej jakości, które nadają się do ponownego wykorzystania.



Ten symbol na produkcie oznacza, że produkt podlega postanowieniom Dyrektywy Europejskiej 2012/19/UE.



Ten symbol oznacza, że produkt zawiera baterie opisane w treści Dyrektywy Europejskiej 2013/56/UE, których nie można zutylizować z pozostałymi odpadami domowymi.

Należy zapoznać się z lokalnymi przepisami dotyczącymi składowania zużytych produktów elektrycznych i elektronicznych oraz baterii. Należy postępować zgodnie z lokalnymi przepisami i nigdy nie należy wyrzucać produktu ani baterii ze zwykłymi odpadami gospodarstwa domowego. Prawidłowa utylizacja zużytych produktów i baterii pomaga chronić środowisko naturalne oraz ludzkie.

Wymywanie baterii

Informacje o wymywaniu baterii zawiera część „Wymiana baterii”.

Ochrona środowiska

Producent dołożył wszelkich starań, aby wyeliminować zbędne środki pakunkowe. Użyte środki pakunkowe można z grubsza

podzielić na trzy grupy: tektura (karton), pianka polistyrenowa (boczne elementy ochronne) i polietylen (worki foliowe, folia ochronna). Urządzenie zbudowano z materiałów, które mogą zostać poddane utylizacji oraz ponownemu wykorzystaniu przez wyspecjalizowane przedsiębiorstwa. Prosimy zapoznać się z obowiązującymi w Polsce przepisami dotyczącymi utylizacji materiałów pakunkowych, rozładowanych baterii oraz zużytych urządzeń elektronicznych.



2016 © Gibson Innovations Limited. Wszelkie prawa zastrzeżone.

Ten produkt został wyprodukowany i jest sprzedawany na odpowiedzialność firmy Gibson Innovations Ltd. Firma Gibson Innovations Ltd. jest gwarantem w odniesieniu do tego produktu.

Philips i emblemat tarczy Philips są zastrzeżonymi znakami towarowymi firmy Koninklijke Philips N.V. i są używane na podstawie licencji firmy Koninklijke Philips N.V.

SHL3855NC_UM_00_PL_V1.0
wk1614

