

Register your product and get support at
www.philips.com/welcome

HMP3000



TR Kullanım kılavuzu

PHILIPS

İçindekiler

1	Tescilli marka uyarısı	5
2	Bağlan ve oynat	7
3	Kontrol et ve oynat	11
4	Seçenekler	14
	Video seçenekleri	14
	Ses seçeneği	15
	Fotoğraf seçenekleri	15
5	Dosyaya göz atma	16
	Bütün dosyalara göz atma	17
	Film dosyalarına göz atma	18
	Müzik dosyalarına göz atma	19
	Fotoğraf dosyalarına göz atma	20
6	Dosya yönetimi	22
	Temel işlemler	22
7	Ayarlar	25
	Sistem	25
	Ses	26
	Video	26
	EasyLink	27
	MISC	27

8	EasyLink	28
9	Sorun giderme	29
10	Özellik	30

1 Tescilli marka uyarısı



HDMI, the HDMI logo, and High-Definition Multimedia Interface are trademarks or registered trademarks of HDMI licensing LLC in the United States and other countries.



Manufactured under license from Dolby Laboratories. Dolby and the double-D symbol are trademarks of Dolby Laboratories.



ABOUT DIVX VIDEO: DivX® is a digital video format created by DivX, Inc. This is an official DivX Certified® device that plays DivX video. Visit divx.com for more information and software tools to convert your files into DivX video.

ABOUT DIVX VIDEO-ON-DEMAND: This DivX Certified® device must be registered in order to play purchased DivX Video-on-Demand (VOD) movies. To obtain your registration code, locate the DivX VOD section in your device setup menu. Go to vod.divx.com for more information on how to complete your registration.

DivX®, DivX Certified®, DivX Plus™ HD and associated logos are registered trademarks of DivX, Inc. and are used under license.

DivX Certified® to play DivX® and DivX Plus™ HD (H.264/MKV) video up to 1080p HD including premium content.



Real RMVB logo is a trademark or a registered trademark of RealNetworks, Inc.



Windows Media and the Windows logo are trademarks, or registered trademarks of Microsoft Corporation in the United States and/or other countries.

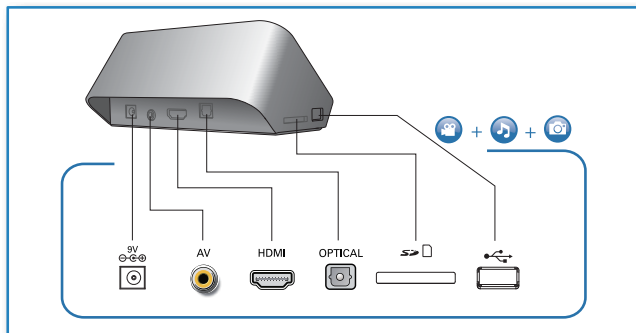


Manufactured under license under U.S. Patent Nos: 5,956,674; 5,974,380; 6,487,535 & other U.S. and worldwide patents issued & pending. DTS, the Symbol, & DTS and the Symbol together are registered trademarks & DTS 2.0+Digital Out is a trademark of DTS, Inc. Product includes software. © DTS, Inc. All Rights Reserved.

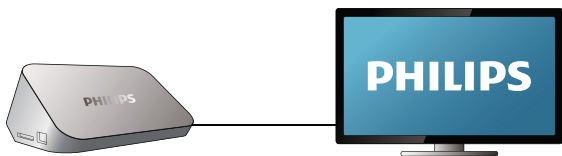
2 Bağlan ve oynat



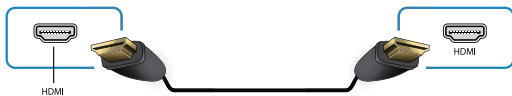
1



2



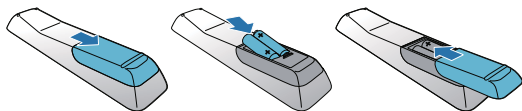
HDMI



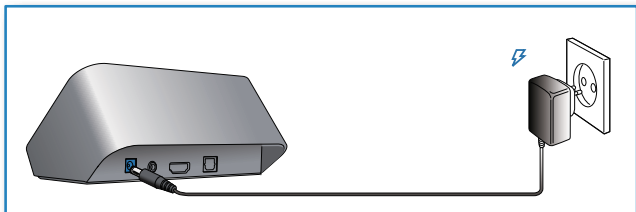
TV OUT + AUDIO OUT



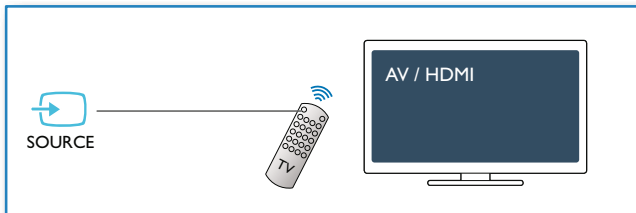
3



4



5

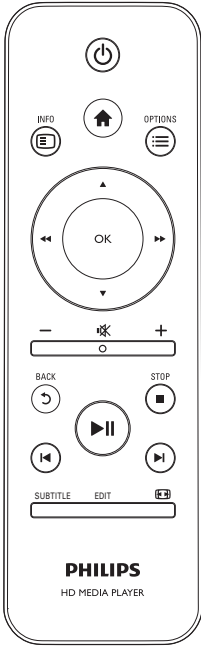



6



3 Kontrol et ve oynat

Oynatımı kontrol etmek için uzaktan kumandanızı kullanın.



Görev	Düğmeler / İşlemler
Oynatımı durdurur.	■
Oynatımı duraklatır veya devam ettirir.	▶
Önceki/sonraki ortam dosyasına atlar.	◀ ▶
Ana ekrana geri döner.	🏠
Yakınlaştırır veya uzaklaştırır.	Arka arkaya  tuşuna basın. • Büyütülmüş bir fotoğraf üzerinde gezinmek için, ▲ / ▼ / ◀◀ / ▶▶ tuşuna basın.
Geri/ileri hızlı arama yapın.	Bir hız seçmek için arka arkaya ◀◀ / ▶▶ tuşuna basın.
Altyazı ayarlarına erişim.	SUBTITLE
Bir fotoğrafın döndürün.	▲ / ▼ tuşuna basın.
Menülerde gezinmeyi sağlar.	▲ / ▼ / ◀◀ / ▶▶
Seçimi veya girişi onaylayın.	OK

Oynatım esnasında
ya da dosya listesinde
seenek menülerine
eriřin.

Dosya klasörü
listesinde dosya
düzenleme menüsüne
eriřin.

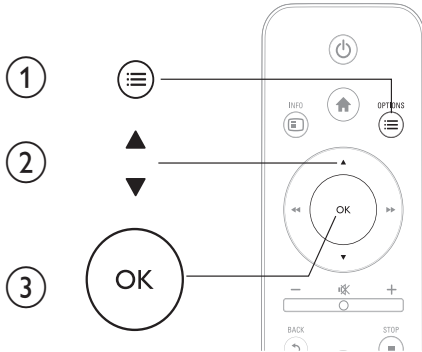


Not

- Yalnızca bu oynatıcının DivX® kayıt koduyla kiralananmış veya satın alınmış olan DivX videolarını oynatabilirsiniz. (Bkz. “**Kurulum**” > “**MISC**” > [DivX® VOD Kodu])
- Dosya adı uzantısı .srt, .smi, .sub, .ssa, .ass şeklinde olan altyazı dosyaları desteklenmektedir ancak dosya listesinde görüntülenmezler.
- Altyazı dosyasının adı DivX videosunun dosya adıyla aynı olmalıdır (dosya uzantısı hariç).
- DivX video dosyası ve altyazı dosyası, aynı dizinde kaydedilmelidir.

4 Seçenekler

Oynatım esnasında, seçenek öğelerine erişmek için **≡** tuşuna basın.



Video seçenekleri

[Altyazı]: Altyazı ayarlarını ayarlar. Bir öğe seçmek için **◀◀ / ▶▶** tuşuna ve değerleri ayarlamak için **▲ / ▼** tuşuna basın. Ardından onaylamak için **OK** tuşuna basın.

[Ses]: Bir ses dili seçer.

[GİT]: Oynatımda belirli bir zamana atlar. Bir öğe seçmek için **◀◀ / ▶▶** tuşuna ve değerleri ayarlamak için **▲ / ▼** tuşuna basın. Ardından onaylamak için **OK** tuşuna basın.

[Başlığı Tekrarla]: Geçerli başlığı tekrarlar.

[T.Tekrarla]: Bütün film dosyasını tekrarlar.

[Tekrar Kpl]: Bir tekrarlama modunu kapatır.

[Video Ayarı]: Video ayarlarını ayarlar. Bir öge seçmek için ▲ / ▼ tuşuna ve değerleri ayarlamak için ◀◀ / ▶▶ tuşuna basın. Ardından onaylamak için OK tuşuna basın.

Ses seçeneği

[Tekrar Kpl]: Bir tekrarlama modunu kapatır.

[Başlık Tekrar]: Geçerli müzik dosyasını tekrarlar.

[T. Tekrarla]: Bütün müzik dosyalarını tekrarlar.

[Karış. Döngüsü]: Müzik dosyalarını rasgele modda oynatır.

Fotoğraf seçenekleri

[Slayt Zamanlama]: Bir slayt gösterisi için oynatma aralığını belirler.

[Slayt Geçişi]: Bir slayt gösterisi için bir geçiş efekti seçer.

[Tekrar Kpl]: Bir tekrarlama modunu kapatır.

[T. Tekrarla]: Bütün fotoğraf dosyalarını tekrarlar.

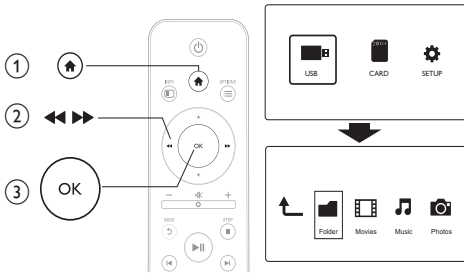
[Karış. Döngüsü]: Fotoğraf dosyalarını rasgele modda oynatır.

[Müzik Seç]: Slayt gösterisi esnasında bir müzik dosyasını seçer ve oynatır.

[Video Ayarı]: Video ayarlarını ayarlar.

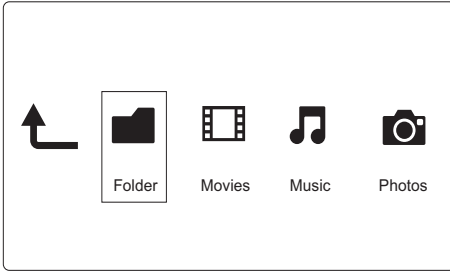
5 Dosyaya göz atma

Bir USB/SD depolama cihazında saklanan ortam dosyalarına göz atabilirsiniz.



- 1 **🏠** tuşuna basın.
- 2 **[USB]/ [KART]** öğesini seçin.
- 3 Ortam dosyalarına göz atmak için bir mod seçin.
 - **[Klasör]**
 - **[Filmler]**
 - **[Müzik]**
 - **[Foto]**

Bütün dosyalara göz atma



- 1 [Klasör] öğesini seçin ve onaylamak için **OK** düğmesine basın.
- 2 USB/SD depolama cihazına gitmek için **OK** tuşuna basın.
- 3 Dosya tarayıcıda **☰** tuşuna basın.
- 4 Dosyaları görüntülemek ya da düzenlemek için bir mod seçmek amacıyla **▲ / ▼** tuşuna basın.

[**Küçük resimler**]: Dosyaların ya da klasörün küçük resimlerini görüntüler.

[**Liste**]: Dosyaları ya da klasörü liste halinde görüntüler.

[**Önizleme**]: Dosyaları ya da klasörleri önizleme penceresiyle görüntüler.

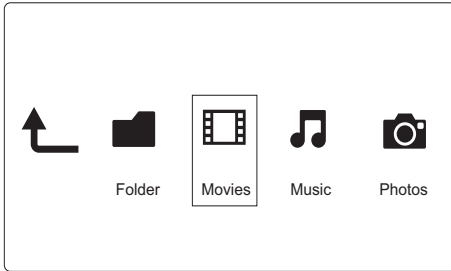
[**Tüm Ortamlar**] Bütün ortam dosyalarını görüntüler.

[**Filmler**]: Film dosyalarını görüntüler.

[**Foto**]: Fotoğraf dosyalarını görüntüler.

[**Müzik**]: Müzik dosyalarını görüntüler.

Film dosyalarına göz atma



- 1 **[Filmler]** seçimini yapmak için ◀◀/▶▶ tuşuna basın ve onaylamak için OK tuşuna basın.
- 2 USB/SD depolama cihazına gitmek için OK tuşuna basın.
- 3 Dosya tarayıcıda ☰ tuşuna basın.
- 4 Dosyaları görüntülemek ya da düzenlemek için bir mod seçmek amacıyla ▲ / ▼ tuşuna basın.

[Ara]: Film dosyalarında arama yapar. Mini klavyede anahtar sözcükleri girmek için ekrandaki talimatı izleyin ve aramayı başlatmak için ▶|| tuşuna basın.

[Küçük resimler]: Film dosyalarının ya da klasörünün küçük resimlerini görüntüler.

[Liste]: Dosyaları ya da klasörü liste halinde görüntüler.

[Önizleme]: Dosyaları ya da klasörleri önizleme penceresiyle görüntüler.

[Tüm Filmler]: Bütün film dosyalarını görüntüler.

[DVD Göster]: Bütün ISO dosyalarını görüntüler.

[Klasöre Git]: Seçilen dosyanın bulunduğu klasöre gider.

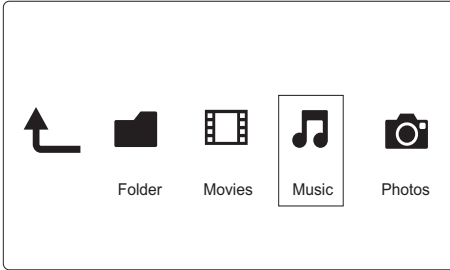
[Adı]: Film dosyalarını adlarına göre alfabetik olarak listeler.

[**Boyut**]: Film dosyalarını boyutlarına göre küçükten büyüğe listeler.

[**En Çok Görüntlenen**]: En çok görüntülenen film dosyalarını listeler.

[**En Son Eklenen**]: Yakın zamanda eklenen film dosyalarını listeler.

Müzik dosyalarına göz atma



- 1 [**Müzik**] seçimini yapmak için ◀◀ / ▶▶ tuşuna basın ve onaylamak için OK tuşuna basın.
- 2 USB/SD depolama cihazına gitmek için OK tuşuna basın.
- 3 Dosya tarayıcıda ≡ tuşuna basın.
- 4 Dosyaları görüntülemek ya da düzenlemek için bir mod seçmek amacıyla ▲ / ▼ tuşuna basın.

[**Ara**]: Müzik dosyalarında arama yapar. Mini klavyede anahtar sözcükleri girmek için ekrandaki talimatı izleyin ve aramayı başlatmak için ▶|| tuşuna basın.

[**Küçük resimler**]: Müzik dosyalarının ya da klasörünün küçük resimlerini görüntüler.

[**Liste**]: Dosyaları ya da klasörü liste halinde görüntüler.

[**Önizleme**]: Dosyaları ya da klasörleri önizleme penceresiyle görüntüler.

[Klasöre Git]: Seçilen dosyanın bulunduğu klasöre gider.

[Tüm Şarkılar]: Bütün müzik dosyalarını görüntüler.

[Albümler]: Müzik dosyalarını albümlere göre sıralar.

[Sanatçılar]: Müzik dosyalarını sanatçılara göre sıralar.

[Türler]: Müzik dosyalarını türlere göre sıralar.

[Yıllar]: Müzik dosyalarını yıllara göre sıralar.

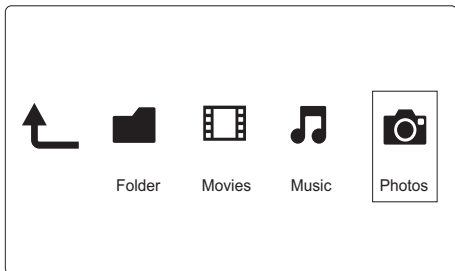
[Listeler]: Çalma listelerini görüntüler.

[En Son Çalınan]: Yakın zamanda çalınan müzik dosyalarını listeler.

[En Son Eklenen]: Yakın zamanda eklenen müzik dosyalarını listeler.

[Adı]: Müzik dosyalarını adlarına göre alfabetik olarak listeler.

Fotoğraf dosyalarına göz atma



- 1 **[Foto]** seçimini yapmak için ◀◀ / ▶▶ tuşuna basın ve onaylamak için OK tuşuna basın.
- 2 USB/SD depolama cihazına gitmek için OK tuşuna basın.
- 3 Dosya tarayıcıda ☰ tuşuna basın.
- 4 Dosyaları görüntülemek ya da düzenlemek için bir mod seçmek amacıyla ▲ / ▼ tuşuna basın.

[Ara]: Fotoğraf dosyalarında arama yapar. Mini klavyede anahtar sözcükleri girmek için ekrandaki talimatı izleyin ve aramayı başlatmak için ▶|| tuşuna basın.

[Küçük resimler]: Fotoğraf dosyalarının ya da klasörünün küçük resimlerini görüntüler.

[Liste]: Dosyaları ya da klasörü liste halinde görüntüler.

[Önizleme]: Dosyaları ya da klasörleri önizleme penceresiyle görüntüler.

[Fotoğraf Dizini]: Fotoğraf dosyalarını dizin modunda görüntüler.

[Yap. Klas. Görünümü]: Fotoğraf dosyalarını yaprak klasörü modunda görüntüler.

[Tarih gör.]: Fotoğraf dosyalarını değiştirilme tarihlerine göre sıralar.

[**Tüm Foto**]: Bütün fotoğraf dosyalarını görüntüler:

[**Albümler**]: Fotoğraf dosyalarını albüme göre sıralar:

[**Klasöre Git**]: Seçilen dosyanın bulunduğu klasöre gider:

[**Adı**]: Fotoğraf dosyalarını adlarına göre alfabetik olarak listeler:

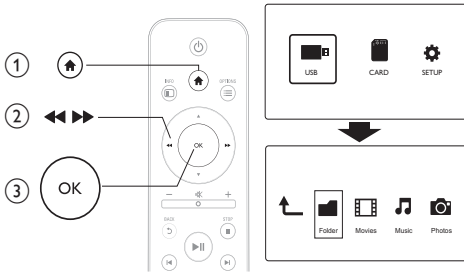
[**En Son Eklenen**]: Yakın zamanda eklenen fotoğraf dosyalarını listeler:

[**En Son Çalınan**]: Yakın zamanda oynatılan fotoğraf dosyalarını listeler:

6 Dosya yönetimi

Depolama cihazı üzerindeki ortam dosyalarını yönetebilirsiniz.

Temel işlemler



- 1 **🏠** tuşuna basın.
- 2 **[USB]/ [KART] >[Klasör]** öğesini seçin.
- 3 USB/SD depolama cihazının bölümüne gitmek için **OK** tuşuna basın.
- 4 Bir dosya ya da klasör seçmek için **▲ / ▼** tuşuna basın ve **[Düznle]** tuşuna basın.
↳ Dosya düzenleme menüsü görüntülenir.
- 5 İşleminizi seçmek için **▲ / ▼** tuşuna basın.
[Kopya]: Varış noktasını seçin ve onaylamak için **▶||** tuşuna basın.

[Sil]: [Evet] ögesini seçin ve seçilen dosyaları ya da klasörleri seçmek için OK tuşuna basın.

[Taşı]: Varış noktasını seçin ve onaylamak için ►|| tuşuna basın.

[Tekr. Adl]

1 Mini klavyede adı düzenlemek için [Tekr. Adl] ögesini seçin ve ardından onaylamak için ►|| tuşuna basın.

2 [TMM] ögesini seçin ve yeni adı uygulamak için OK tuşuna basın.

[Çoklu Seçim]

1 Bir dosya ya da klasör adı seçmek için ▲ / ▼ tuşuna basın ve listeye eklemek için ►|| tuşuna basın.

2 Dosyaları ve klasörleri eklemeyi bitirdiğiniz zaman [Düznle] tuşuna basın.

3 Bir işlem seçin.

[Kopya] Varış noktasını seçin ve onaylamak için ►|| tuşuna basın.

[Sil] Seçilen dosyaları ya da klasörleri silmek için [Evet] ögesini seçin ve OK tuşuna basın.

[Taşı] Varış noktasını seçin ve onaylamak için ►|| tuşuna basın.

[Çal. List. Kaydet] Bir çalma listesini kaydetmek için [TMM] ögesini seçin.
Mini klavyede adı düzenlemek için [Tekr. Adl] ögesini seçin ve ardından onaylamak için ►|| tuşuna basın.

[Foto Albümünü Kaydet] Bir fotoğraf albümünü kaydetmek için [TMM] ögesini seçin.
Mini klavyede adı düzenlemek için [Tekr. Adl] ögesini seçin ve ardından onaylamak için ►|| tuşuna basın.

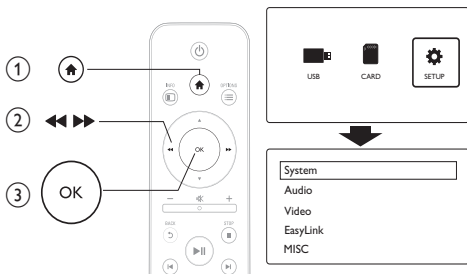


Not

- Bağlanan bir depolama cihazını güvenle sökmek için ■ ögesini iki saniye boyunca basılı tutun.

7 Ayarlar

Bu oynatıcının ayarlarını ayar menüsünden değiştirebilirsiniz.



- 1 🏠 tuşuna basın.
- 2 [Ayar] öğesini seçin ve onaylamak için OK düğmesine basın.
 - ↳ Ayarlar menüsü görüntülenir.
 - ↳ Bir menü veya ayar öğesi seçmek için ▲ / ▼ tuşuna basın.
 - ↳ Alt menüye erişmek için OK tuşuna basın.
 - ↳ Üst menüye dönmek için ↻ tuşuna basın.

Sistem

[Menü Dili]: Ekran menüsü için bir dil seçer.

[Altyazı]: Altyazıları düzgün görüntülemek için bir metin kodlama seçeneği seçin.

[Ekran Kryw]: İşlem yapılmaması durumunda (örneğin, duraklama ya da durdurma modunda) ekran koruyucuyu etkinleştirir.

[Oto Tarama]: Bir depolama cihazındaki ortam dosyalarını otomatik olarak tarar.

[Depoyu Tara]: Bir depolama cihazındaki ortam dosyalarının taranmasını başlatır ya da durdurur.

[Çal. devam et]: Bir video dosyasının oynatımını en son durdurduğunuz noktadan devam ettirir.

[Fabrika Ayarı]: Tüm ayarları fabrika ayarlarına sıfırlar.

Ses

[Gece Modu]: Ses yüksekliğini ve ses yumuşaklığını eşitler. Etkinleştirildiğinde, filmleri gece düşük bir ses düzeyiyle izleyebilirsiniz.

[HDMI Çıkış]: HDMI jakı bağlanırken bir çıkış sesi formatı seçer.

[S/PDIF Çıkış]: Dijital ses jakı bağlanırken bir çıkış sesi formatı seçer.

Video

[En-boy Oranı]: Ekran en/boy oranını seçer.

[TV Sistemi]: Video çıkış formatını TV sistemine göre seçer.

[Video Zoom]: Video sahnelerini yakınlaştırır veya uzaklaştırır.

[1080p/24Hz]:Video içeriđi için 1080p 24Hz video çıkış modunu kullanır.



Not


- Video çözünürlüğü ve video içeriđinin kare hızı, 1080p 24Hz'dir.
- TV'niz 1080p 24Hz'yi desteklemektedir.
- Bu oynatıcıyı TV'nize bağlamak için bir HDMI kablosu kullandığınızdan emin olun.

[Derin Renk]:Videonun Derin Renk modunda kaydedilmesi ve TV'nin bu özelliđi desteklemesi durumunda renkleri daha fazla gölge ve tonlarla gösterir.

EasyLink

[Easy Link]: EasyLink özelliđini etkinleřtirir veya devre dıřı bırakır.

[Tek Dokunula Oynatma]: Bu özelliđi etkinleřtirdikten sonra, bir ortam dosyasını oynattığınız zaman bağlanan HDMI CEC TV otomatik olarak HDMI giriş kanalına geçiř yapar.

[Tek Dokunula Bekleme]: Bu özelliđi etkinleřtirdikten sonra, bağlantılı bütün HDMI CEC cihazlarını aynı anda bekleme moduna geçirmek için, oynatıcınızın uzaktan kumandasındaki  tuşunu basılı tutabilirsiniz.


MISC

[Sürüm Bilgisi]: Bu oynatıcının yazılım sürümü hakkındaki bilgileri görüntüler.

[DivX® VOD Kodu]: DivX® kayıt kodunu ve kayıt silme kodunu görüntüler.

8 EasyLink

Bu disk oynatıcı, HDMI CEC (Tüketici Elektronik Kontrolü) kullanan Philips EasyLink'i destekler. HDMI yoluyla bağlanmış EasyLink uyumlu cihazları tek bir uzaktan kumandayla kontrol edebilirsiniz.

- 1 HDMI CEC uyumlu cihazları HDMI aracılığıyla bağlayın ve TV ile diğer bağlantılı cihazlarda HDMI CEC işlemlerini açın (ayrıntılar için TV'nin veya diğer cihazların kullanım kılavuzuna bakın).
- 2  tuşuna basın.
- 3 **[Ayar]> [Easy Link]** öğesini seçin.
- 4 Seçenekler arasında **[Açık]** öğesini seçin:
 - **[Easy Link] > [Açık]**
 - **[Tek Dokunuşla Oynatma] > [Açık]**
 - **[Tek Dokunuşla Bekleme] > [Açık]**
 - EasyLink işlevi açık.

Tek Dokunuşta Oynatma

Bu oynatıcıyla bir dosyayı oynattığınız zaman, bağlanan HDMI CEC TV otomatik olarak HDMI giriş kanalına geçer.

Tek Dokunuşta Bekleme Moduna Alma

Bağlanan bir cihazı (örneğin TV'yi) kendi uzaktan kumandasıyla bekleme moduna geçirdiğiniz zaman, bu oynatıcı otomatik olarak bekleme moduna geçer.



Not

- Philips, tüm HDMI CEC cihazlarıyla %100 birlikte çalışabilme garantisi sağlamaz.

9 Sorun giderme

Philips ile iletişim kurduğunuzda, bu oynatıcının seri ve model numaraları istenir. Model numarası ve seri numarası, bu oynatıcının alt kısmındadır. Numaraları buraya yazın:

Model No. _____

Seri No. _____

Görüntü yok.

- Doğru video giriş kanalının nasıl seçileceğiyle ilgili olarak, TV kullanım kılavuzuna bakın

TV'den ses çıkışı yok.

- Ses kablolarının, seçilen video giriş soketleriyle gruplandırılmış olan ses giriş soketlerine bağlanmış olduğundan emin olun.

USB depolama cihazının içeriği okunamıyor.

- Bu USB depolama cihazının formatı desteklenmiyor.
- Desteklenen bellek boyutu maksimum 1TB'tır.
- Bu oynatıcının bu dosyaları desteklediğinden emin olun. (Bkz. "Teknik özellikler" > "Çalınabilen/oynatılabilen ortamlar")
- Bir USB/SD depolama cihazında saklanan DRM korumalı video dosyaları, analog video bağlantısıyla oynatılamaz (örneğin, kompozit). Bu dosyaları oynatmak için bir HDMI bağlantısı kullanmanız gerekir.

DivX altyazıları düzgün görüntülenmiyor.

- Altyazı dosyası adının, video dosyası adıyla aynı olduğundan emin olun.
- DivX video dosyasının ve altyazı dosyasının aynı dizinde kaydedilmiş olduğundan emin olun.

10 Özellik



Not

- Teknik özellikler ve tasarım üzerinde önceden haber vermeden değişiklik yapılabilir.

Dosya

- Video: MPEG 1/2/4(MPEG 4 Part 2), H.264, VC-1, H.263, VP6(640 x 480), DivX Plus HD, DivX 3/4/5/6, Xvid, RMVB 8/9/10, RM, WMV (V9) AVI, TS, M2TS, TP, TRP, ISO, VOB, DAT, MP4, MPEG, MPG, MOV (MPEG 4, H.264), ASF, FLV(640 x 480), MKV, M4V
- Ses: Dolby digital, AAC, RA, OGG, MKA, MP3, WAV, APE, FLAC, DTS, LPCM, PCM, WMA (V9), IMP/MS ADPCM, WMA Pro
- Resim: JPEG, JPG, M-JPEG, PNG, TIF, TIFF, GIF, BMP, HD JPEG

USB depolama cihazı

- Uyumluluk: Hi-Speed USB (2.0)

Altyazı desteği

- .srt, .sub, .smi, .ssa, .ass, .txt, .psb

SD kart

- Uyumluluk: SDHC 2.0 (32 GB'a kadar)

Video

- Sinyal sistemi: PAL /NTSC
- Kompozit video çıkışı: 1 Vpp ~ 75 ohm
- HDMI çıkışı: 480i, 480p, 576i, 576p, 720p, 1080i, 1080p

Ses

- Analog stereo çıkış
- Sinyal - gürültü oranı (1 kHz): > 90 dB (A ağırlıklı)
- Dinamik Aralık (1 kHz): > 80 dB (A ağırlıklı)
- Frekans tepkisi: +/-0.2 dB
- Dijital çıkış: Optik

Ana Ünite

- Boyutlar (G x Y x D): 136 x 86 x 52 mm
- Net Ağırlık: 0,48 Kg

Güç

- Giriş: DC 9V 1.1A
- Güç tüketimi: < 10 W
- Bekleme modunda güç tüketimi: < 1 W

Güç Adaptörü

- Güç kaynağı değeri: AC 100V-240V 50Hz / 60Hz
- Çıkış: DC 9V 1.1A
- Marka: Philips
- Model No: SSW-1918EU-1

Aksesuarlar

- Ana ünite
- Uzaktan kumanda
- AV kablosu
- Güç adaptörü
- Disk
- Kullanım kılavuzu



© 2011 Koninklijke Philips Electronics N.V.

All rights reserved.

HMP3000_12_UM_V3.0

