

Registre el producto y obtenga asistencia en  
Registre seu produto e obtenha suporte em  
[www.philips.com/welcome](http://www.philips.com/welcome)

FWM3500



ES	Manual del usuario	3
PT	Manual do Usuário	31

**PHILIPS**

# Contenido

<b>1 Importante</b>	4
Seguridad	4
Aviso	6
<b>2 Su minisistema Hi-Fi</b>	7
Introducción	7
Contenido de la caja	7
Descripción de la unidad principal	8
Descripción del control remoto	9
<b>3 Inicio</b>	11
Conexión de la antena FM	11
Conexión de la antena AM	11
Conexión de los altavoces	11
Conexión de la alimentación	12
Conexión de una base de iPod / iPhone	12
Preparación del control remoto	12
Instalación automática de emisoras de radio	13
Ajuste del reloj	13
Encendido	13
<b>4 Reproducción</b>	14
Reproducción de discos	14
Reproducción desde un dispositivo USB	14
<b>5 Cómo escuchar un dispositivo externo</b>	15
Escuchar en un reproductor de MP3	15
Escuchar en una PC	15
Escuchar en un iPod/iPhone	15
<b>6 Opciones de reproducción</b>	16
Repetición y reproducción aleatoria	16
Programación de pistas	16
Cómo mostrar la información de reproducción	16
<b>7 Ajuste del nivel de volumen y efectos de sonido</b>	17
Ajuste del nivel de volumen	17
Silencio	17
Refuerzo de volumen	17
Selección de un efecto de sonido predefinido	17
Optimización de graves	17
Virtual surround	17
Personalizar sonido para la acústica de la habitación	18
<b>8 Reproducción de la radio</b>	18
Sintonización de una emisora de radio	18
Programación manual de emisoras de radio	18
Seleccione una presintonía.	19
Cambio del intervalo de sintonización AM	19
<b>9 Grabación en USB</b>	19
Grabación en un dispositivo USB.	19
Grabación de contenidos CDDA al USB en cualquier momento durante la reproducción	20
Programación de una grabación de radio a USB	20
<b>10 Otras funciones</b>	21
Configuración de la alarma	21
Configuración del temporizador	21
Karaoke	21
<b>11 Información del producto</b>	22
Especificaciones	22
Información sobre reproducción de USB	22
Formatos de disco MP3 compatibles	23
Mantenimiento	23
<b>12 Solución de problemas</b>	24

# 1 Importante

## Seguridad

Conozca estos símbolos de seguridad



El símbolo del rayo indica que los componentes sin aislamiento dentro de la unidad pueden generar descargas eléctricas. Para la seguridad de todas las personas de su hogar, no retire la cubierta del producto.

El signo de exclamación indica las características del producto que pueden provocar problemas de funcionamiento y mantenimiento. Por eso, se recomienda leer el manual de instrucciones. ADVERTENCIA: Para reducir el riesgo de incendios o descargas eléctricas, no exponga el aparato a la lluvia ni a la humedad, ni coloque sobre él objetos que contengan líquidos (por ejemplo, jarrones).

PRECAUCIÓN: Para evitar descargas eléctricas, el conductor ancho debe introducirse por completo en la ranura adecuada.

- ① Lea estas instrucciones.
- ② Conserve estas instrucciones.
- ③ Preste atención a todas las advertencias.
- ④ Siga todas las instrucciones.
- ⑤ No utilice este aparato cerca del agua.
- ⑥ Utilice únicamente un paño seco para la limpieza.
- ⑦ No bloquee las aperturas de ventilación. Realice la instalación de acuerdo con las indicaciones del fabricante.

- ⑧ No realice la instalación cerca de fuentes de calor como radiadores, rejillas de calefacción, estufas u otros equipos que produzcan calor (incluso amplificadores).
- ⑨ Proteja el cable de alimentación. Evite pisar o doblar el cable, en particular a la altura del conector y las terminales de contacto del aparato.
- ⑩ Utilice sólo los accesorios que especifica el fabricante.
- ⑪ Utilice solamente el carrito, el soporte, el trípode o la mesa que indica el fabricante o los que se venden con el equipo. Tenga cuidado cuando transporte el equipo en el carrito para evitar caídas y posibles lesiones.



- ⑫ Desenchufe el equipo durante tormentas eléctricas o cuando no lo utilice por un período prolongado.
- ⑬ Todos los trabajos de servicio técnico deben ser realizados por personal de servicio calificado. Solicite el servicio de asistencia técnica cuando, por ejemplo, el cable de alimentación o el conector están dañados, si se derramó líquido o cayeron objetos dentro del aparato, si el equipo estuvo expuesto a la lluvia o humedad, si no funciona normalmente o si se cayó.
- ⑭ PRECAUCIÓN. Para evitar que las baterías se sulfaten y provoquen lesiones y daños materiales o en la unidad:
  - Instale todas las baterías de forma correcta, de acuerdo con los signos + y - marcados en la unidad.
  - No utilice baterías de distintas clases (nuevas y usadas o de carbono y alcalinas, etc.).

- Extraiga las baterías cuando no utilice la unidad durante un período prolongado.
- 15 **No exponga el equipo a goteos ni salpicaduras.**
  - 16 **No coloque objetos sobre el equipo que puedan dañar el sistema (como por ejemplo, objetos que contengan líquidos o velas encendidas).**
  - 17 **Este producto puede contener plomo y mercurio. La eliminación de estos materiales puede estar sometida a regulaciones debido a consideraciones ambientales. Para obtener información sobre el desecho o reciclaje de estos materiales, comuníquese con las autoridades locales o visite el sitio de Electronic Industries Alliance: [www.eiae.org](http://www.eiae.org).**
  - 18 **Si el conector de alimentación u otro conector se utilizan como dispositivos de desconexión, deben estar accesible y fáciles de operar.**



#### Advertencia

- Nunca quite la carcasa de este aparato.
- No lubrique ninguna pieza de este aparato.
- Nunca coloque este aparato sobre otro equipo eléctrico.
- No exponga el aparato a la luz solar directa, al calor ni a las llamas.
- Nunca mire el haz láser que se encuentra dentro del aparato.
- Recuerde tener siempre un fácil acceso al cable de alimentación, al enchufe o al adaptador para desconectar el aparato de la corriente.

## Seguridad auditiva

### Seleccione un nivel de sonido moderado.

- El uso de los audífonos a un volumen alto puede ocasionar daños en la audición. Este producto puede producir sonidos con rangos de decibeles que podrían provocar pérdida de la audición a una persona con

un nivel auditivo normal, incluso si se utiliza por un período menor a un minuto. Los rangos de decibeles más elevados están destinados a las personas con trastornos auditivos.

- El nivel de sonido puede ser engañoso. Con el paso del tiempo, el "nivel de comodidad" auditiva se adapta a volúmenes más altos. Por lo tanto, tras varias horas de uso, lo que parece un volumen "normal" puede ser en realidad alto y, por ende, perjudicial para la audición. Por eso, ajuste el nivel de sonido en un volumen seguro antes de que su audición se adapte y manténgalo en ese nivel.

### Para establecer un nivel de volumen seguro:

- Configure el control de volumen en un nivel bajo.
- Aumente progresivamente el volumen hasta que oiga bien los sonidos, de forma clara y sin distorsiones.

### Escuche durante períodos razonables:

- La exposición prolongada al sonido, incluso a niveles "seguros" puede provocar pérdida de la audición.
- Utilice su equipo de forma razonable y realice descansos oportunos.

### Respete las siguientes indicaciones cuando utilice los audífonos.

- Escuche a un volumen adecuado y durante períodos razonables.
- No ajuste el volumen a medida que su oído se adapta.
- No suba el nivel de sonido hasta el punto de no poder escuchar los sonidos de su entorno.
- En situaciones potencialmente peligrosas, tenga precaución al usar el dispositivo o interrumpa temporalmente el uso. No utilice los audífonos mientras conduce vehículos motorizados, bicicletas, patinetas, etc., para evitar accidentes e infracciones de tránsito.



### Precaución

- Si se llevan a cabo procedimientos de control o ajuste distintos de los que se mencionan aquí, pueden producirse radiaciones y otras situaciones peligrosas.



### Nota

- La placa de identificación está ubicada en la parte posterior de la unidad.

---

## Aviso

Las alteraciones o modificaciones que no cuenten con la autorización expresa de Philips Consumer Lifestyle pueden anular el derecho del usuario para utilizar el equipo.



**Be responsible**  
**Respect copyrights**

La realización de copias ilícitas de material protegido contra copias no autorizadas, como programas informáticos, archivos, transmisiones y grabaciones de sonido, puede violar los derechos de propiedad intelectual y constituir un delito. Este dispositivo no debe utilizarse para esos fines.

### Información medioambiental

Se han suprimido todos los embalajes innecesarios. Nos hemos esforzado por lograr que el embalaje sea fácil de separar en tres materiales: cartón (caja), espuma de poliestireno (corcho) y polietileno (bolsas, lámina de espuma protectora).

El sistema se compone de materiales reciclables que pueden volver a utilizarse si los desarma una empresa especializada. Siga las normas locales de eliminación de materiales de embalaje, baterías agotadas y equipos antiguos.

**El artefacto exhibe esta etiqueta:**



## 2 Su minisistema Hi-Fi

Felicitaciones por su compra y bienvenido a Philips. Para acceder a los servicios de asistencia técnica de Philips, registre su producto en [www.philips.com/welcome](http://www.philips.com/welcome).

### Introducción

Con esta unidad, puede reproducir audio desde diferentes fuentes, como discos, dispositivos USB, iPod/iPhone, dispositivos externos o emisoras de radio.

Para más comodidad, puede cargar hasta tres discos al mismo tiempo.

Para mejorar el sonido, esta unidad le ofrece estos efectos de sonido:

- MAX Sound para un refuerzo de potencia instantáneo
- Control digital del sonido (DSC)
- Refuerzo dinámico de graves (DBB)
- Incredible surround (IS)
- Control ambiental virtual (VAC)

La unidad es compatible con los siguientes formatos multimedia:



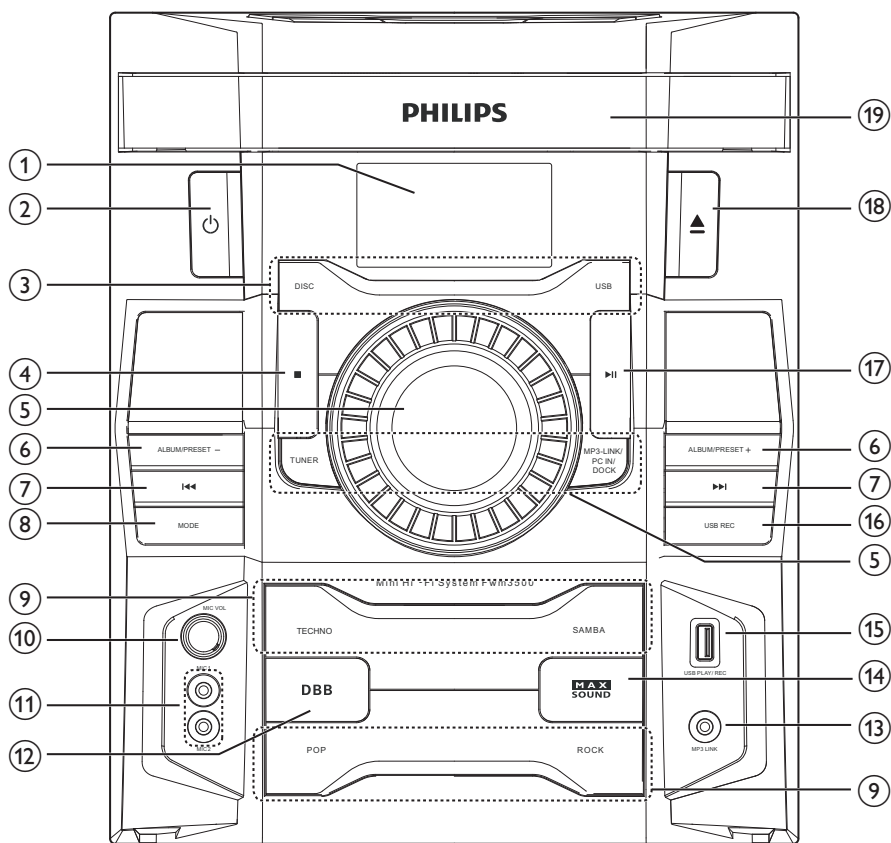
---

### Contenido de la caja

Verifique el contenido de la caja e identifique las siguientes piezas:

- 1 unidad principal
- 2 sistemas de altavoces
- 1 control remoto
- 2 baterías AAA
- 1 antena FM
- 1 antena tipo bucle AM
- 1 cable MP3 link
- 1 Adaptador de cable de alimentación
- Guía de inicio rápido
- Manual del usuario

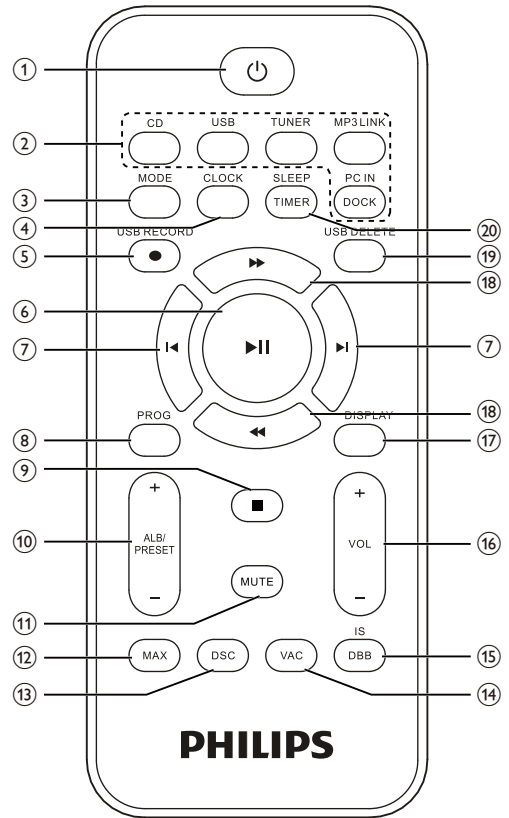
## Descripción de la unidad principal



- ① **Panel de visualización**
  - Muestra el estado actual.
- ② **⏻**
  - Enciende la unidad o pasa al modo de espera.
- ③ **Teclas de selección de fuente**
  - Selecciona una fuente.
- ④ **■**
  - Detiene la reproducción o borra un programa.
- ⑤ **VOLUME**
  - Ajusta el volumen
- ⑥ **ALB/PRESET +/-**
  - Pasa al álbum anterior o siguiente.
  - Seleccione una presintonía.
- ⑦ **⏮ / ⏭**
  - Pasa a la pista anterior o siguiente.
  - Busca en una pista, un disco o un dispositivo USB.
  - Sintoniza una emisora de radio.

- ⑧ **MODE**
  - Selecciona el modo de repetición o el modo de reproducción aleatoria.
- ⑨ **DSC**
  - Selecciona una configuración del ecualizador de sonido preestablecido.
- ⑩ **MICVOL**
  - Ajusta el volumen del micrófono.
- ⑪ **Puerto de micrófono**
  - Toma para un micrófono.
- ⑫ **DBB**
  - Activa o desactiva el realce dinámico de graves.
- ⑬ **MP3 LINK**
  - Toma de entrada de audio (3,5 mm) para un dispositivo de audio externo.
- ⑭ **MAX SOUND**
  - Activa o desactiva el refuerzo de potencia instantáneo del sonido.
- ⑮ **USB PLAY/REC**
  - Conexión para dispositivos de almacenamiento masivo USB.
- ⑯ **USB REC**
  - Graba en un dispositivo USB.
- ⑰ **▶||**
  - Inicia la reproducción o hace una pausa.
- ⑱ **▲**
  - Abre o cierra la bandeja de discos.
- ⑲ **Puerta de la bandeja de discos**

## Descripción del control remoto



- ① **⏻**
  - Enciende la unidad o pasa al modo de espera.
- ② **Teclas de selección de fuente**
  - Selecciona una fuente.
- ③ **MODE**
  - Selecciona el modo de repetición o el modo de reproducción aleatoria.
- ④ **CLOCK**
  - Configura el reloj.
  - Muestra el reloj.
- ⑤ **USB RECORD**
  - Graba en un dispositivo USB.



⑥ ►||

- Inicia la reproducción o hace una pausa.

⑦ ◀/▶

- Pasa a la pista anterior o siguiente.

⑧ PROG

- Programa pistas.
- Programa las emisoras de radio.

⑨ ■

- Detiene la reproducción o borra un programa.

⑩ ALB/PRESET+/-

- Pasa al álbum anterior o siguiente.
- Seleccione una presintonía.

⑪ MUTE

- Desactiva el sonido.

⑫ MAX

- Activa o desactiva el refuerzo de potencia instantáneo del sonido.

⑬ DSC

- Selecciona una configuración preestablecida del ecualizador de sonido.

⑭ VAC

- Selecciona una configuración del ecualizador basada en el ambiente.

⑮ DBB/IS

- Activa o desactiva el realce dinámico de graves.
- Activa o desactiva la función Incredible surround.

⑯ VOL +/-

- Ajusta el volumen

⑰ DISPLAY

- Selecciona la información de la pantalla.

⑱ ◀◀ / ▶▶

- Ajusta la frecuencia de radio
- Avanza o retrocede de forma rápida.

⑲ USB DELETE

- Elimina archivos de audio almacenados en un dispositivo de almacenamiento USB.

⑳ SLEEP/TIMER

- Programa el temporizador.
- Ajusta el temporizador de la alarma.
- Enciende o apaga la alarma/temporizador.

# 3 Inicio

## ! Precaución

- Si se llevan a cabo procedimientos de control o ajuste distintos de los que se mencionan aquí, pueden producirse radiaciones y otras situaciones peligrosas.

Siempre siga las instrucciones de este capítulo en orden.

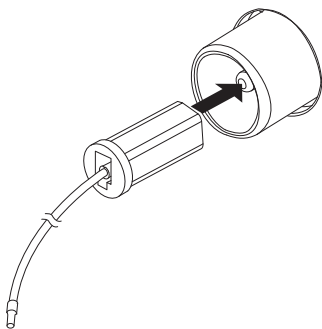
Si se comunica con Philips, deberá indicar el número de serie y de modelo de este equipo. Estos números figuran en la parte trasera del equipo. Escriba los números aquí:

Número de modelo \_\_\_\_\_

Número de serie \_\_\_\_\_

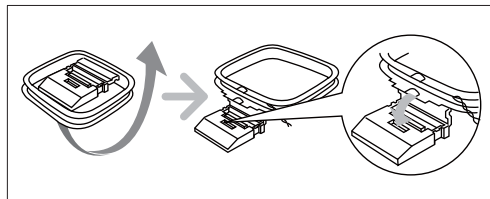
## Conexión de la antena FM

Conecte la antena FM incluida en la toma **FM** de la parte posterior de la unidad principal.

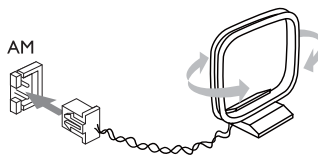


## Conexión de la antena AM

1 Monte la antena tipo bucle AM.



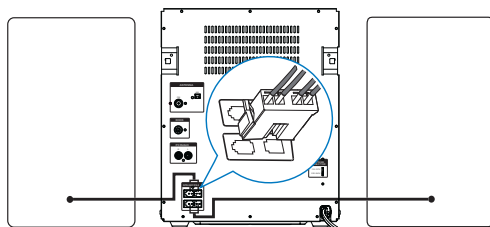
2 Conecte la antena tipo bucle AM en la toma **AM** de la parte posterior de la unidad principal.



## Conexión de los altavoces

### Nota

- Para lograr un sonido óptimo, use únicamente los altavoces incluidos.
- Sólo debe conectar altavoces con un nivel de impedancia igual o superior al de los altavoces suministrados. Consulte la sección sobre especificaciones de este manual.

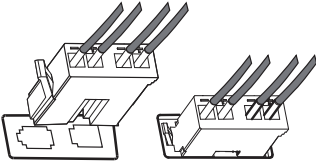


### Nota

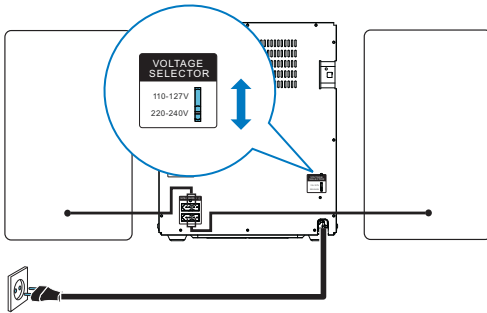
- Asegúrese de que los colores de los cables del altavoz y los terminales coincidan.

Introduzca el cable completamente.

- Introduzca los cables del altavoz derecho en "R" y los del altavoz izquierdo en "L".



## Conexión de la alimentación

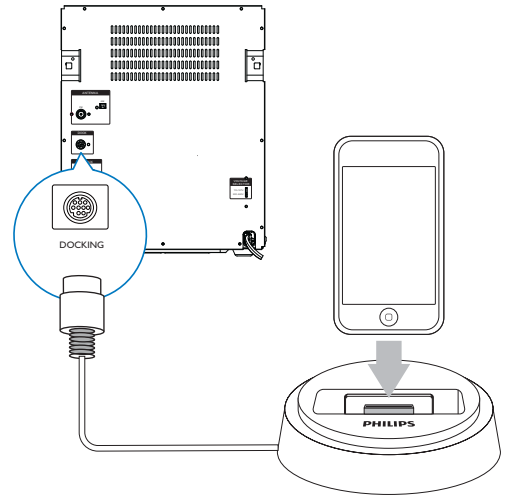


### Precaución

- Riesgo de daños en el producto. Asegúrese de que el voltaje de la fuente de alimentación coincida con el voltaje establecido en el selector de voltaje de la parte posterior de la unidad.
- Antes de conectar el cable de alimentación de CA, verifique haber realizado correctamente el resto de las conexiones.

- 1 Si el voltaje de la fuente de alimentación es de 110V-127V, ajuste el selector de voltaje a 110V-127V.
- 2 Conecte el enchufe del cable de suministro de CA al tomacorriente de la red eléctrica.

## Conexión de una base de iPod / iPhone



A través de esta unidad, puede cargar o escuchar música desde el iPod / iPhone mediante la base de iPod / iPhone.

- Conecte una base (no incluida) a la toma DOCK de esta unidad.



### Sugerencia

- Para escuchar música desde el iPod / iPhone acoplado, pulse DOCK para seleccionar la fuente de la base.

## Preparación del control remoto

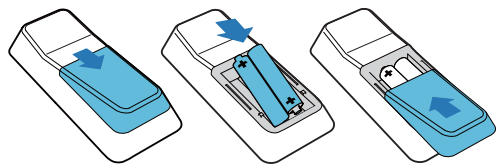


### Nota

- Riesgo de explosión. Mantenga las baterías alejadas del calor; la luz del sol o el fuego. Nunca arroje las baterías al fuego.
- Hay riesgo de explosión si la batería se reemplaza por una de tipo incorrecto. Reemplace la batería con una batería del mismo tipo o similar.

Para cambiar la batería del control remoto:

- 1 Abra el compartimiento de la batería.
- 2 Inserte dos baterías AAA (no incluidas) con la polaridad (+/-) correcta, tal como se indica.
- 3 Cierre el compartimiento de la batería.



#### Nota

- Si no va a usar el control remoto durante largo tiempo, retire las baterías.
- No combine una pila nueva y otra antigua ni diferentes tipos de pilas.
- Las baterías contienen sustancias químicas y deben desecharse de forma adecuada.

## Instalación automática de emisoras de radio

Cuando se conecta a la alimentación y no hay emisoras de radio almacenadas, la unidad comienza automáticamente a almacenar emisoras de radio.

- 1 Conecte la unidad en la fuente de alimentación.
  - ↳ Aparece [AUTO INSTALL - PRESS PLAY] (instalación automática - pulse el botón REPRODUCIR).
- 2 Pulse ►|| en la unidad principal para iniciar la instalación.
  - ↳ Aparecerá [AUTO] (automático).
  - ↳ La unidad almacena automáticamente emisoras de radio con suficiente potencia de señal.
  - ↳ Cuando todas las emisoras estén almacenadas, automáticamente se transmite la primera emisora presintonizada.

## Ajuste del reloj

- 1 En el modo de espera, pulse **CLOCK** para activar el modo de configuración del reloj.
  - ↳ Aparece el formato de 12 horas o 24 horas.
- 2 Pulse **ALB/PRESET+/-** varias veces para seleccionar el formato de 12 horas o el de 24 horas.
- 3 Pulse **CLOCK** para confirmar.
  - ↳ Aparecerán los dígitos de la hora y empezarán a parpadear.
- 4 Pulse **ALB/PRESET+/-** para ajustar la hora.
- 5 Pulse **◀/▶** para ajustar los minutos.
- 6 Pulse **CLOCK** para confirmar.



#### Sugerencia

- Para ver el reloj durante la reproducción, pulse **CLOCK**.

## Encendido

Pulse **⏻**.

- ↳ La unidad pasará a la última fuente seleccionada.

## Poner en espera

Pulse **⏻** para pasar la unidad al modo de espera.

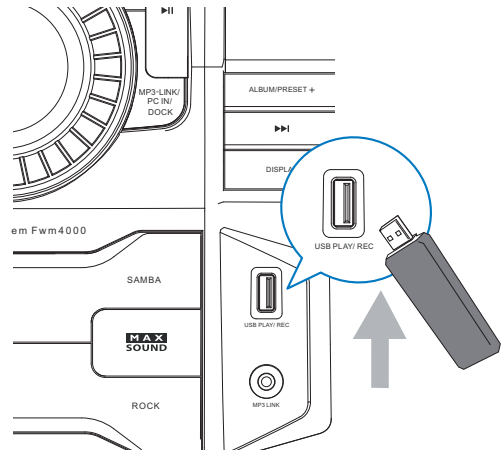
- ↳ Se apagará la retroiluminación del panel de visualización.
- ↳ En el panel de visualización aparecerá el reloj (si está configurado).

# 4 Reproducción

## Reproducción de discos

- 1 Pulse **CD** para seleccionar el disco como fuente.
- 2 Pulse **▲** en la unidad principal para abrir la bandeja de discos.
- 3 Coloque un disco en la bandeja de discos con la cara impresa hacia arriba.
- 4 Pulse **▲** en la unidad principal para cerrar la bandeja de discos.
  - ↳ La reproducción se iniciará automáticamente.
  - Para hacer una pausa o reanudar la reproducción, pulse **▶||**.
  - Para detener la reproducción, pulse **■**.
  - Para seleccionar otra pista, pulse **◀| / ▶|**.
  - Para seleccionar un álbum, pulse **ALB/PRESET+/-**.
  - Para buscar dentro de una pista, mantenga pulsado **◀◀ / ▶▶** y luego suéltelo para reanudar la reproducción normal.

## Reproducción desde un dispositivo USB



### Nota

- El dispositivo USB debe contener audio con un formato compatible.

- 1 Conecte el dispositivo USB en la toma **USB PLAY/REC** de esta unidad.
- 2 Pulse **USB** para seleccionar el dispositivo USB como fuente.
- 3 Pulse **ALB/PRESET+/-** para seleccionar una carpeta.
- 4 Pulse **◀| / ▶|** para seleccionar un archivo de audio.
- 5 Si el dispositivo USB no se reproduce, pulse **▶||**.
  - Para hacer una pausa o reanudar la reproducción, pulse **▶||**.
  - Para detener la reproducción, pulse **■**.
  - Para buscar dentro de un archivo de audio, mantenga pulsado **◀◀ / ▶▶**. Suelte el botón para reanudar la reproducción normal.

## 5 Cómo escuchar un dispositivo externo

Puede escuchar un dispositivo de audio externo a través de los altavoces de esta unidad.

### Escuchar en un reproductor de MP3

- 1 Pulse **MP3 LINK** para seleccionar la fuente MP3.
- 2 Conecte el cable MP3 link suministrado en:
  - la toma **MP3 LINK** (3,5 mm) de la unidad.
  - la entrada de audífonos del reproductor de MP3.
- 3 Inicie la reproducción en el dispositivo (consulte el manual del usuario del dispositivo).

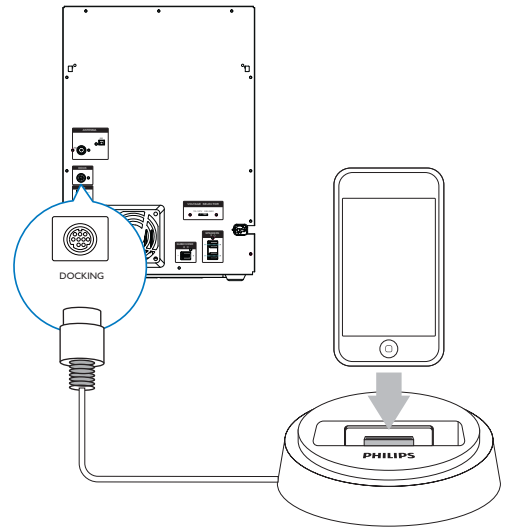
### Escuchar en una PC

Puede conectar una PC u otros dispositivos de audio.

- 1 Pulse **PC IN/DOCK** varias veces para seleccionar la fuente PC (Aux).
- 2 Conecte los cables de audio (blanco/rojo, no incluidos) en:
  - las tomas **PC IN** (blanca/roja) de la unidad.
  - la entrada de audífonos de la PC o en las tomas **AUDIO OUT** (salida de audio) del dispositivo externo.
- 3 Inicie la reproducción en el dispositivo (consulte el manual del usuario del dispositivo).

### Escuchar en un iPod/iPhone

- 1 Pulse **PC IN/DOCK** varias veces para seleccionar la fuente de base (Aux).
- 2 Conecte una base marca Philips (modelo: DCK3060, se vende por separado) en la toma **DOCK** de la parte posterior de la unidad.
  - Luego conecte el iPod o iPhone en la base.








- 3 Inicie la reproducción en el dispositivo (consulte el manual del usuario del iPod/iPhone).

# 6 Opciones de reproducción

---

## Repetición y reproducción aleatoria

- 1 Pulse **MODE** varias veces para seleccionar .
  -  : la pista actual se reproduce repetidamente.
  -  : todas las pistas se reproducen repetidamente.
  -   : todas las pistas se reproducen de manera aleatoria o repetida.
  -  : todas las pistas se reproducirán de manera aleatoria.
- 2 Para volver a la reproducción normal, pulse **MODE** varias veces hasta que el modo de reproducción desaparezca.







### Sugerencia

- No puede seleccionar la reproducción aleatoria cuando reproduce pistas programadas.

---

## Programación de pistas

Puede programar un máximo de 40 pistas.

- 1 En modo CD/USB, mientras la reproducción está detenida, pulse **PROG** para activar el modo de programa.
  - ↳ Aparecerá [PROG] (programa).
- 2 Para pistas MP3/WMA, pulse **ALB/PRESET+/-** para seleccionar un álbum.
- 3 Pulse  /  para seleccionar un número de pista y, a continuación, pulse **PROG** para confirmar.
- 4 Repita los pasos 2 y 3 para seleccionar y almacenar todas las pistas que desea programar.
- 5 Pulse  para reproducir las pistas programadas.
  - ↳ Durante la reproducción, aparecerá el mensaje [PROG] (Programa).
    - Para borrar el programa, pulse  mientras la reproducción está detenida.

---

## Cómo mostrar la información de reproducción

Durante la reproducción, pulse **DISPLAY** varias veces para seleccionar diferente información de reproducción.

# 7 Ajuste del nivel de volumen y efectos de sonido



## Nota

- MAX sound y DSC (Control de sonido digital) no se pueden activar al mismo tiempo.

## Ajuste del nivel de volumen



### Precaución

- Para su salud auditiva y no perturbar a otras personas, no se recomienda escuchar a niveles de volumen alto por períodos prolongados.

Durante la reproducción, pulse **VOL +/-** para aumentar o reducir el nivel de volumen.

## Silencio

Durante la reproducción, pulse **MUTE** para activar o desactivar la función de silencio.

## Refuerzo de volumen

MAX proporciona un refuerzo instantáneo de la potencia de sonido.

Pulse **MAX** para activar o desactivar el refuerzo de potencia instantáneo.

- ↳ Si MAX sound está activado, aparecerá **MAX**.

## Selección de un efecto de sonido predefinido

La función DSC (Control de sonido digital) le permite escuchar efectos de sonido especiales. Durante la reproducción, pulse **DSC** varias veces para seleccionar:

- [ROCK] (rock)
- [SAMBA] (samba)
- [JAZZ] (jazz)
- [POP] (pop)
- [TECHNO] (tecno)

## Optimización de graves

La mejor configuración de DBB (Optimización dinámica de graves) se genera automáticamente para cada selección de DSC. Puede seleccionar manualmente la configuración de DBB que mejor se ajuste al entorno.

Durante la reproducción, pulse **DBB** varias veces para seleccionar:

- DBB 1
- DBB 2
- DBB 3
- DBB desactivado
- ↳ Si se activa la función DBB, aparecerá **DBB**.

## Virtual surround

Puede mejorar el audio con el efecto de sonido Virtual surround.

Mantenga pulsado **DBB/IS** para activar o desactivar la función Incredible surround.

- ↳ Si la función Incredible surround está activada, aparecerá [INC SURR] (Incredible surround).



---

## Personalizar sonido para la acústica de la habitación

Durante la reproducción, pulse **VAC** varias veces para seleccionar un tipo de entorno:

- [HALL] (habitación)
- [CONCERT] (concierto)
- [CINEMA] (cine)

# 8 Reproducción de la radio

---

## Sintonización de una emisora de radio

- 1 Pulse **TUNER** varias veces para seleccionar FM o AM.
- 2 Mantenga pulsado **◀◀ / ▶▶** durante más de 2 segundos.
  - ↳ Aparecerá [SEARCH] (buscar).
  - ↳ La radio sintonizará automáticamente una emisora de recepción potente.
- 3 Repita el paso 2 para sintonizar más estaciones.
  - Para sintonizar una emisora de recepción débil, pulse **◀◀ / ▶▶** varias veces hasta obtener una recepción óptima.

---

## Programación manual de emisoras de radio

Puede programar un máximo de 40 (FM + AM) emisoras de radio presintonizadas.

- 1 Sintoniza una emisora de radio.
- 2 Pulse **PROG** para activar el modo de programación.
  - ↳ Aparecerá [PROG] (programa).
- 3 Pulse **ALB/PRESET+/-** para asignar un número a esta emisora de radio y luego pulse **PROG** para confirmar.
- 4 Repita los pasos anteriores para programar otras estaciones.



### Sugerencia

- Para sobrescribir una emisora programada, guarde otra emisora en su lugar.

## Seleccione una presintonía.

En el modo de sintonizador, pulse **ALB/ PRESET +/-** para seleccionar un número de presintonía.



### Sugerencia

- Coloque la antena tan lejos como sea posible del televisor, el reproductor de video y otras fuentes de radiación.
- Para una recepción óptima, extienda por completo la antena y ajuste su posición.

## Cambio del intervalo de sintonización AM

En algunos países, el paso de frecuencia de radio AM entre canales adyacentes es de 10 kHz (9 kHz en algunas áreas).

- 1 Seleccione la fuente de sintonización.
- 2 Mantenga pulsado **■** en la unidad principal durante más de 5 segundos.
  - ↳ El paso de frecuencia cambiará a 9 kHz o 10 kHz.
  - ↳ Todas las emisoras presintonizadas se borran y se vuelven a programar en el modo AM.

## 9 Grabación en USB

Las pistas de CD de audio, los archivos MP3, la radio y el audio de dispositivos externos se graban en formato .mp3.

La primera vez que grabe en un dispositivo USB, automáticamente se creará una carpeta llamada "PHILIPS" en el dispositivo USB. Cada vez que grabe en un dispositivo USB, los archivos grabados se almacenarán en una subcarpeta de la carpeta "PHILIPS". Los archivos y las subcarpetas reciben nombres numéricos en el orden en que se crearon.

### Grabación en un dispositivo USB.

- 1 Conecte el dispositivo USB en la toma **USB PLAY/REC** de esta unidad.
- 2 Prepare la fuente desde donde grabará.
  - Disc: seleccione la fuente de disco y cargue un disco. Puede seleccionar una pista donde comenzará la grabación.
  - Radio: sintonice una emisora de radio.
  - MP3 LINK/ PC IN: seleccione la fuente MP3 link/ PC IN y luego conecte un dispositivo externo y comience la reproducción.
- 3 Pulse **USB RECORD** para iniciar la grabación.
  - Para discos, pulse **USB RECORD** varias veces para seleccionar:
    - (A) [REC ONE] (grabar uno): se graba la primera/actual pista.
    - (B) [REC ALL] (grabar todo): se graban todas las demás pistas.
  - ↳ La reproducción del disco comienza automáticamente desde el comienzo de la pista/el disco que se seleccionó y comienza la grabación.
  - Para detener la grabación, pulse **■**.



#### Nota

- Si el dispositivo USB no tiene suficiente memoria para almacenar los archivos de audio, aparece un mensaje sobre una memoria llena.

## Grabación de contenidos CDDA al USB en cualquier momento durante la reproducción



#### Nota

- Compruebe que el dispositivo de almacenamiento USB esté conectado a la unidad principal.

Para grabar el contenido CDDA en un dispositivo de almacenamiento USB en cualquier momento durante la reproducción:

- 1 Pulse **USB RECORD** durante la reproducción de CDDA.
  - ↳ La grabación comenzará.
- 2 Pulse **■** para detener la grabación.



#### Sugerencia

- Si el dispositivo USB no tiene suficiente memoria para almacenar los archivos de audio, aparecerá un mensaje de memoria llena.
- La grabación en cualquier momento no se encuentra disponible para discos CD-MP3.
- La grabación en cualquier momento no se encuentra disponible para Grabación en alta velocidad.

## Programación de una grabación de radio a USB

Programa grabaciones de audio con anticipación y podrá escuchar sus programas favoritos en el momento que quiera.



#### Nota

- Una grabación solo se activa en el modo en espera.
- La duración máxima de una grabación es de 12 horas.

- 1 Asegúrese de ajustar el reloj en la hora correcta.
- 2 Conecte el dispositivo USB en la toma **USB PLAY/REC** de esta unidad.
- 3 Sintoniza una emisora de radio.
- 4 Pulse **⏸** para pasar al modo de espera.
- 5 Mantenga pulsado **SLEEP/TIMER** durante más de 2 segundos.
  - ↳ Aparece una instrucción para seleccionar la fuente.
- 6 Pulse **TUNER** varias veces para seleccionar FM o AM.
- 7 Pulse **USB RECORD**.
  - ↳ Aparecerán los dígitos del temporizador de inicio y empezarán a parpadear.
- 8 Pulse **ALB/PRESET+/-** para ajustar la hora.
- 9 Pulse **◀/▶** para ajustar los minutos.
- 10 Pulse **SLEEP/TIMER** para confirmar.
  - ↳ Aparecerán los dígitos del temporizador de finalización y empezarán a parpadear.
- 11 Pulse **ALB/PRESET+/-** para ajustar la hora.
- 12 Pulse **◀/▶** para ajustar los minutos.
- 13 Pulse **SLEEP/TIMER** para confirmar.
  - ↳ Aparecerá **⌚**.
  - ↳ La grabación inicia y finaliza automáticamente en las horas programadas.
  - ↳ Cuando finaliza la grabación, la unidad pasa a modo de espera.

Para desactivar o reactivar el temporizador de grabación.

- 1 En el modo de espera, pulse **SLEEP/TIMER** varias veces.
  - ↳ Si el temporizador está activado, aparece **⌚**.
  - ↳ Si el temporizador está desactivado, **⌚** desaparece.

# 10 Otras funciones

## Configuración de la alarma

Esta unidad puede utilizarse como despertador. El disco, la radio o el dispositivo USB se activan para comenzar la reproducción a la hora establecida.

### Nota

- Si ha configurado un temporizador de grabación y un temporizador de alarma, solo se activa la última alarma.

- 1 Ajuste el reloj en la hora correcta.
- 2 Pulse **⏸** para pasar al modo de espera.
- 3 Mantenga pulsado **SLEEP/TIMER** durante más de 2 segundos.  
↳ Aparece una instrucción para seleccionar la fuente.
- 4 Pulse **CD**, **TUNER** o **USB** para seleccionar una fuente.
- 5 Pulse **SLEEP/TIMER** para confirmar.  
↳ Aparecerán los dígitos de la hora y empezarán a parpadear.
- 6 Pulse **ALB/PRESET+/-** para ajustar la hora.
- 7 Pulse **⏮** / **⏭** para ajustar los minutos.
- 8 Pulse **SLEEP/TIMER** para confirmar.  
↳ El temporizador quedará configurado y activado.

### Para desactivar o reactivar el temporizador de alarma

- 1 En el modo de espera, pulse **SLEEP/TIMER** varias veces.  
↳ Si el temporizador está activado, aparece **⏰**.  
↳ Si el temporizador está desactivado, **⏰** desaparece.

### Sugerencia

- No se puede configurar el temporizador de alarma en el modo MP3 link o AUX.
- Si se selecciona una fuente de disco o USB, pero no se puede reproducir ningún archivo de audio, la radio se activará automáticamente.

## Configuración del temporizador

Esta unidad puede configurarse automáticamente en modo de espera tras un periodo predefinido.

- 1 Cuando la unidad esté encendida, pulse **SLEEP/TIMER** varias veces para seleccionar un período establecido (en minutos).  
↳ Cuando el temporizador está activado, se muestra **zz**.

### Para desactivar el temporizador de desconexión automática

- 1 Pulse **SLEEP/TIMER** varias veces hasta que se muestre **[OFF]** (apagado).  
↳ Si el temporizador de desconexión automática está desactivado, **zz** desaparece de la pantalla.

## Karaoke

Puede conectar un micrófono y cantar junto con la fuente de música.

- 1 Gire **MIC VOL** al nivel mínimo.
- 2 Conecte un micrófono en el puerto de micrófono de la unidad.
- 3 Pulse **CD**, **TUNER**, **USB**, **MP3 LINK**, o **PC IN/DOCK** para seleccionar la fuente y luego inicie la reproducción.
- 4 Cante a través del micrófono.
  - Para ajustar el volumen de la fuente, pulse **VOL +/-**.
  - Para ajustar el volumen del micrófono, pulse **MIC VOL**.

# 11 Información del producto

## Nota

- La información del producto está sujeta a cambios sin previo aviso.

## Especificaciones

### Amplificador

Potencia de salida total	4 X 75 W RMS
Respuesta de frecuencia	60 Hz - 16 kHz
Relación entre señal y ruido	> 65 dBA
Entrada auxiliar	1500 mV/2000 mV

### Disco

Tipo de láser:	Semiconductor
Diámetro del disco	12 cm / 8 cm
Discos compatibles	CD-DA, CD-R, CD-RW y MP3-CD
DAC de audio	24 bits / 44,1 kHz
Distorsión armónica total	<1%
Respuesta de frecuencia	60 Hz -16 kHz (44,1 kHz)
Relación S/R	>70 dBA

### Sintonizador

Zona de sintonización	87,5 - 108 MHz AM: 531 - 1602 kHz (9 kHz); 530 - 1700 kHz (10 kHz)
Intervalo de sintonización	100 kHz (FM); 9 kHz/10 kHz (AM)

Cantidad de presintonías	40 (FM + AM)
FM	Cable de 75 ohmios
AM	antena tipo bucle

### Altavoces

Impedancia de los altavoces	4 ohmios
Woofer	2 x 6,5"
Tweeter	2 x 1,75"
Dimensiones (largo x alto x profundidad)	232 x 372 x 307 mm
Peso	7,6 kg / 2 piezas

### Información general: especificaciones

Alimentación de CA	110 - 127/220 - 240 V, 50/60 Hz
Consumo de energía en funcionamiento	130 W
Consumo de energía cuando está en espera	<25 W
USB directo	Versión 2.0/1.1
Dimensiones	
Unidad principal (ancho x alto x profundidad)	265 x 322 x 380 mm
Peso (sin altavoces)	6,43 kg

## Información sobre reproducción de USB

### Dispositivos USB compatibles:

- Memoria flash USB (USB 2.0 o USB 1.1)
- Reproductores flash USB (USB 2.0 o USB 1.1)
- Tarjetas de memoria (requieren un lector de tarjetas adicional para funcionar en esta unidad).

## Formatos compatibles

- USB o formato de archivo de memoria FAT12, FAT16, FAT32 (tamaño del sector: 512 bytes)
- Velocidad de bits (velocidad de datos) de MP3: 32 a 320 Kbps y velocidad de bits variable
- Directorios anidados hasta un máximo de 8 niveles
- Cantidad máxima de álbumes o carpetas: 99
- Cantidad máxima de pistas o títulos: 999
- Etiqueta ID3 v2.0 o superior
- Nombre de archivo en Unicode UTF8 (longitud máxima: 128 bytes)

## Formatos no compatibles:

- Álbumes vacíos: un álbum vacío es aquél que no contiene archivos MP3 o WMA. Estos álbumes no aparecen en la pantalla.
- Los formatos de archivo no compatibles se omiten. Por ejemplo, los documentos de Word (.doc) o los archivos MP3 con la extensión .dlf se omiten y no se reproducen.
- Archivos de audio AAC, WAV y PCM.
- Archivos WMA con protección DRM (.wav; .m4a; .m4p; .mp4 y .aac)
- Archivos WMA con formato sin pérdidas

## Formatos de disco MP3 compatibles

- ISO9660, Joliet
- Cantidad máxima de títulos: 999 (según la longitud del nombre del archivo)
- Cantidad máxima de álbumes: 99
- Frecuencias de muestreo compatibles: 32 kHz; 44,1 kHz; 48 kHz
- Velocidades de bits compatibles: 32-320 Kbps y velocidades de bits variables
- Etiqueta ID3 v2.0 o superior
- Directorios anidados hasta un máximo de 8 niveles

## Mantenimiento

### Limpieza de la carcasa

- Utilice un paño suave ligeramente humedecido con un detergente que no sea abrasivo. No utilice ninguna solución que contenga alcohol, licor, amoníaco, o abrasivos.

### Limpieza de discos

- Cuando un disco se ensucie, límpielo con un paño de limpieza. Limpie el disco desde el centro hacia afuera.



- No utilice solventes como benceno, diluyentes, limpiadores de venta libre o pulverizadores antiestáticos para discos analógicos.

### Limpieza de la lente del disco

- Después de un uso prolongado puede acumularse polvo o suciedad en la lente del disco. Para garantizar una buena calidad de reproducción, limpie la lente del disco con un limpiador para lentes Philips o cualquier limpiador disponible en los comercios. Siga las instrucciones proporcionadas con el limpiador.

# 12 Solución de problemas



## Advertencia

- Nunca quite la carcasa de este aparato.

Para que la garantía conserve su validez, nunca intente reparar el sistema usted mismo. Si se presentan problemas durante el uso del dispositivo, lea los siguientes puntos antes de solicitar el servicio de reparación. Si el problema persiste, ingrese en el sitio web de Philips ([www.philips.com/welcome](http://www.philips.com/welcome)). Antes de comunicarse con Philips, identifique los números de modelo y serie, y tenga el artefacto cerca.

### No hay energía

- Verifique que el enchufe de alimentación de CA de la unidad esté bien conectado.
- Verifique que haya corriente en la toma de CA.
- Para ahorrar energía, el sistema pasa a modo de espera automáticamente 15 minutos después de que finaliza la reproducción y si no se utiliza ningún control.

### No hay sonido o el sonido es de baja calidad

- Ajuste el volumen.
- Compruebe que los altavoces están conectados correctamente.
- Compruebe que las partes expuestas de los cables estén correctamente introducidas en los conectores.

### Las salidas de sonido izquierda y derecha están invertidas

- Compruebe las conexiones de los altavoces y su ubicación

### La unidad no responde

- Desenchufe y vuelva a enchufar el conector de alimentación de CA y, a continuación, encienda nuevamente la unidad.

### El control remoto no funciona

- Antes de pulsar un botón de función, seleccione la fuente correcta con el control remoto (no use la unidad principal).
- Reduzca la distancia entre el control remoto y la unidad.
- Inserte las baterías con las polaridades (signos +/–) en la posición que se indica.
- Reemplace las baterías.
- Apunte el control remoto directamente al sensor de la parte frontal de la unidad principal.

### No se detecta el disco

- Introduzca un disco.
- Compruebe que el disco esté colocado del lado correcto.
- Espere hasta que la condensación de humedad en la lente haya desaparecido.
- Sustituya o limpie el disco.
- Use un CD finalizado o un disco con el formato correcto.

### No se muestran algunos archivos del dispositivo USB

- La cantidad de carpetas o archivos del dispositivo USB ha superado un límite determinado. Esto no representa un error de funcionamiento.
- Los formatos de estos archivos no son compatibles.

### El dispositivo USB no es compatible

- El dispositivo USB no es compatible con la unidad. Pruebe otro dispositivo.

### La recepción de radio es débil

- Aumente la distancia entre la unidad y el televisor o la videocasetera.
- Si la señal es demasiado débil, ajuste la antena o conecte una antena externa para obtener una mejor recepción.

### Se borraron los ajustes del reloj o del temporizador

- Se cortó el suministro de corriente eléctrica o se desconectó el cable de alimentación.
- Restablezca el reloj o temporizador.

### El temporizador no funciona

- Ajuste el reloj correctamente.
- Active el temporizador:



# CERTIFICADO DE GARANTÍA EN ARGENTINA, URUGUAY Y PARAGUAY

## IMPORTANTE

El presente certificado de garantía es válido únicamente en la República Argentina, República Oriental del Uruguay y República del Paraguay. Para que el mismo tenga validez, es imprescindible que esté completado por la casa vendedora y ser presentado por el usuario conjuntamente con la factura original de compra.

Producto:
Modelo:
Nro. De Serie:
Fecha de Venta:
Firma y sello de la casa vendedora:

Fabricante/Importador: Philips Argentina S.A.  
y/o Fábrica Austral de Productos Eléctricos S.A.  
Dirección: Vedia 3892 – Buenos Aires, Argentina.



# PHILIPS

PHILIPS ARGENTINA S.A. en adelante denominada "la empresa", garantiza al comprador de este producto, a partir de la fecha de adquisición y por el término de:

- **6 (seis) meses** para los siguientes productos: Mini Sistemas Hi Fi, Micro Sistemas Hi Fi, Parlantes para iPhone & iPod Hi Fi, Reproductores de CD Portátiles, Stereos para automóvil, Parlantes y Potencias para automóvil, Reproductores de audio digital, Radio relojes, Radios portátiles, Cámaras fotográficas digitales y Marcos digitales para fotos,
- **1 (un) año** para los siguientes productos: Home Theaters, Reproductores de Blu-ray, Reproductores de DVD, Micro Theaters / Micro Sistemas con DVD, Mini Sistemas Hi Fi con reproducción de DVD, Reproductores de DVD Portátiles,
- **2 (dos) años** para los Reproductores de MP3 y MP4 fabricados en Fabrica Austral de Productos Eléctricos S.A. (FAPESA),

el normal funcionamiento contra cualquier defecto de fabricación y/o vicio de material, y se compromete a reparar el mismo –sin cargo alguno para el adquirente- cuando el mismo fallare en situaciones normales de uso y bajo las condiciones que a continuación se detallan:

1. Este certificado de garantía es válido únicamente en la República Argentina, República Oriental del Uruguay y República del Paraguay.
2. El certificado debe ser completado por la casa vendedora y ser presentado por el usuario conjuntamente con la factura original de compra.
3. Serán causas de anulación de esta garantía, en los casos que corresponda:
  - 3.1. Uso impropio o distinto del uso doméstico.
  - 3.2. Exceso o caídas de tensión eléctrica que implique uso en condiciones anormales.
  - 3.3. Instalación y/o uso en condiciones distintas a las marcadas en el "Manual de instalación y uso" que se adjunta al producto.
  - 3.4. Cualquier intervención al artefacto por terceros no autorizados por la empresa.
4. La garantía carecerá de validez si se observare lo siguiente:
  - 4.1. Enmiendas o raspaduras en los datos incluidos en la etiqueta del artefacto, certificado de garantía o factura.
  - 4.2. Falta de factura original de compra que detalle tipo de artefacto, modelo, número de serie y fecha que coincida con los del encabezamiento del presente certificado.
5. No están cubiertos por esta garantía los siguientes casos:
  - 5.1. Los daños ocasionados al exterior del gabinete.
  - 5.2. Las roturas, golpes, caídas o rayaduras causadas por traslados.
  - 5.3. Los daños o fallas ocasionados por deficiencias, sobretensiones, descargas o interrupciones del circuito de conexión del artefacto a fuentes de energía (Red eléctrica, pilas, baterías, etc) que no sean las especificadas en el Manual de uso del mismo.
  - 5.4. Las fallas, daños, roturas o desgastes producidos por el maltrato o uso indebido del artefacto y/o causadas por inundaciones, incendios, terremotos, tormentas eléctricas, golpes o accidentes de cualquier naturaleza.
  - 5.5. Las fallas o daños ocasionados en desperfectos en la línea telefónica.
  - 5.6. Las fallas producidas por una mala recepción ocasionada en el uso de una antena deficiente o en señales de transmisión débiles.
6. Las condiciones de instalación y uso del artefacto se encuentran detalladas en el Manual de Uso del mismo.
7. La empresa no asume responsabilidad alguna por los daños personales o a la propiedad al usuario o a terceros que pudieran causar la mala instalación o uso indebido del artefacto, incluyendo en este último caso a la falta de mantenimiento.
8. En caso de falla, el usuario deberá requerir la reparación a la empresa a través del Service Oficial y/o Talleres Autorizados más próximos a su domicilio y cuyo listado se acompaña al presente. La empresa asegura al usuario la reparación y/o reposición de piezas para su correcto funcionamiento en un plazo no mayor a 30 días contados a partir de la fecha de solicitud de reparación, salvo caso fortuito, fuerza mayor.
9. Toda intervención del servicio técnico realizada a pedido del usuario dentro del plazo de garantía, que no fuera originada por falla o defecto alguno cubierto por este certificado, deberá ser abonada por el interesado de acuerdo a la tarifa vigente.
10. El presente certificado anula cualquier otra garantía implícita o explícita, por la cual y expresamente no autorizamos a ninguna otra persona, sociedad o asociación a asumir por nuestra cuenta ninguna responsabilidad con respecto a nuestros productos.
11. En caso de que durante el período de vigencia de esta garantía el artefacto deba ser trasladado a las Delegaciones Oficiales y/o Talleres Autorizados de Service para su reparación, el transporte será realizado por la empresa y serán a su cargo los gastos de flete y seguros y cualquier otro que deba realizarse para su ejecución.

## CENTROS DE ATENCIÓN AL CLIENTE

<b>ARGENTINA</b> Tel.: 0800-888-7532 (Número gratuito) (011) - 4544-2047	<b>PARAGUAY</b> Tel.: 009-800-54 1 0004 (Número gratuito)	<b>URUGUAY</b> Tel.: 0004-054 176 (Número gratuito)
Para más Información visite nuestra web <a href="http://www.philips.com.ar">www.philips.com.ar</a>		

### CENTROS DE SERVICIOS AUTORIZADOS EN ARGENTINA

#### CAPITAL FEDERAL

<b>Attendance S.A.</b> Av. Monroe 3351 Tel.: (011) 4545-5574 (011) 4545-4700
---------------------------------------------------------------------------------

<b>Dig Tronic</b> Av San Martín 1762 Tel.: (011) 4583-1501
---------------------------------------------------------------

<b>Electarg S.R.L.</b> Centro: Av. Córdoba 1357 - Tel.: (011) 4811-0084/9/1050 Belgrano: Virrey del Pino 2527 - Tel.: (011) 4788-2071/2 Caballito: J. M. Moreno 287 - Tel.: (011) 4903-6967/ 6854/8983 Saladillo: Saladillo 2527 - Tel.: (011) 5554-9400
----------------------------------------------------------------------------------------------------------------------------------------------------------------------------------------------------------------------------------------------------------------------

<b>Gattuso Demetrio</b> Juan Bautista Alberdi 3425 Tel.: (011) 4619-1631
-----------------------------------------------------------------------------

#### Importante:

(1) Solamente reparan pequeños aparatos domésticos, Ej. Afeitadora, Corta Cabello y Corta Barba, Depiladoras, Planchitas de pelo, Secadores de Pelo, Licuadoras, Mixer, Batidoras, Cafeteras, Jugueras, Aspiradoras, Enceradoras, Planchas.

(2) Solamente reparan Audio Video, Ej. Televisores, DVD, Home Theater, Micro Sistemas, MP3, MP4, Radio Grabadores, Auto Radios, Teléfonos.

(3) Solamente reparan Cafeterías Philips Saeco.

Los Talleres que no tienen asterisco reparan ambas líneas de productos (pequeños aparatos domésticos y Audio y Video).

<b>Belgrano</b>	Saeco - Service	Juramento 1787	(011) 4788-3638	Oficial Beleo (3)
-----------------	-----------------	----------------	-----------------	-------------------

<b>Congreso</b>	Saeco - Servi-Ser (3)	Entre Rios 973	(011) 4304-4003
-----------------	-----------------------	----------------	-----------------

<b>Floresta</b>	Saeco - Sayc (3)	Alberdi 3415	(011) 4637-2370
-----------------	------------------	--------------	-----------------

<b>La Boca</b>	Saeco - Ital Tec (3)	Palos 787	(011) 4301-5920
----------------	----------------------	-----------	-----------------

<b>Palermo</b>	Saeco - Service	Soler 3412	(011) 4963-6907	Beruti (3)
----------------	-----------------	------------	-----------------	------------

<b>Villa del Parque</b>	Saeco - Servicentro	Tinogasta 3161	(011) 4502-8603	Del Parque (3)
-------------------------	---------------------	----------------	-----------------	----------------

#### GRAN BUENOS AIRES

<b>Avellaneda</b>	Casa Torres S.A.	Av. Mitre 2559	(011) 4255-5854
-------------------	------------------	----------------	-----------------

<b>Bernal</b>	Saeco - Casa	Av. Los Quilmes	(011) 4251-0290	Divi (3)	986
---------------	--------------	-----------------	-----------------	----------	-----

<b>Florencio Varela</b>	Casa Torres S.A.	San Martín	(011) 4255-5854	2574
-------------------------	------------------	------------	-----------------	------

<b>Griö. Laferrere</b>	ElectroByte	Olegario	(011) 4626-1322	Soluciones y	Andrade 6018	(011) 4467-7140
	Servicios					

<b>Lanús</b>	Casa Torres S.A.	Ituzaingo 1666	(011) 4255-5854
--------------	------------------	----------------	-----------------

<b>Lomas de Zamora</b>	Attendance S.A.	Av. Hipólito	(011) 4292-8900	Yrigoyen 9228	(011) 4239-2115
------------------------	-----------------	--------------	-----------------	---------------	-----------------

<b>Lomas de Zamora</b>	Electarg S.R.L.	Italia 78	(011) 4244-0397	(011) 4224-6640
------------------------	-----------------	-----------	-----------------	-----------------

<b>Martínez</b>	Saeco - Sugal	Cordoba 24	(011) 4798-1408	Service (3)
-----------------	---------------	------------	-----------------	-------------

<b>Merlo</b>	Argentronica	Pte. Cámpora	(0220) 483-7177	2175	(0220) 482-9934
--------------	--------------	--------------	-----------------	------	-----------------

<b>Moreno</b>	Argentronica	Teniente Camilli	(0237) 463-9500	102
---------------	--------------	------------------	-----------------	-----

<b>Morón</b>	Servotronic	Ntra. Sra. Buen	(011) 4627-5656	Viaje 1222
--------------	-------------	-----------------	-----------------	------------

<b>Morón</b>	Saeco - Electro	Mendoza 23	(011) 4629-6083	Hogar (3)
--------------	-----------------	------------	-----------------	-----------

<b>Olivos</b>	Electarg S.R.L.	D F Sarmiento	(011) 4799-1945	3562	(011) 4794-7117
---------------	-----------------	---------------	-----------------	------	-----------------

<b>Quilmes</b>	Casa Torres S.A.	Pellegrini 140	(011) 4255-5854
----------------	------------------	----------------	-----------------

<b>Quilmes</b>	Electarg S.R.L.	Moreno 538	(011) 4254-5291	(011) 4253-6700
----------------	-----------------	------------	-----------------	-----------------

<b>Ramos Mejía</b>	Avesa S.R.L. (1)	Bolívar 675	(011) 4654-6878	(011) 4654-8003
--------------------	------------------	-------------	-----------------	-----------------

<b>Ramos Mejía</b>	Electarg S.R.L.	Belgrano 224	(011) 4656-0619
--------------------	-----------------	--------------	-----------------

<b>San Isidro</b>	Casa Yoke (1)	Martín y Omar	(011) 4747-2285	22
-------------------	---------------	---------------	-----------------	----

<b>San Isidro</b>	Pantronic (2)	Av. Centenario	(011) 4749-4747	899
-------------------	---------------	----------------	-----------------	-----

<b>San Justo</b>	Saeco - P8 (3)	Pres. Perón 831	(011) 4443-0781
------------------	----------------	-----------------	-----------------

<b>San Miguel</b>	TecnoSanMiguel	Belgrano 999	(011) 4664-4131
-------------------	----------------	--------------	-----------------

<b>Tigre</b>	Pantronic	Almirante	(011) 4749-4040	Brown 529
--------------	-----------	-----------	-----------------	-----------

<b>Vicente Lopez</b>	Saeco - Garbo	Laprida 4113	(011) 4709-1863	Gas (3)
----------------------	---------------	--------------	-----------------	---------

<b>Villa Ballester</b>	Servotronic	José Hernandez	(011) 4767-2515	3064	(011) 4768-5249
------------------------	-------------	----------------	-----------------	------	-----------------

#### BUENOS AIRES

<b>Azul</b>	Herlein Raúl	Av. 25 de Mayo	(02281) 42-8719	Horacio	1227
-------------	--------------	----------------	-----------------	---------	------

<b>Bahía Blanca</b>	Fernandez Gustavo	H.Yrigoyen 176	(0291) 452-0881	J. (1)
---------------------	-------------------	----------------	-----------------	--------

<b>Bahía Blanca</b>	Neutron - Ortiz	Soler 535	(0291)453-5329	(2)
---------------------	-----------------	-----------	----------------	-----

<b>Baradero</b>	Juan Francisco	Araoz 847	(03329) 48-4321	Mazzarella
-----------------	----------------	-----------	-----------------	------------

<b>Berisso</b>	Electrónica Bander	Calle 158 n°107	(0221) 46-14984
----------------	--------------------	-----------------	-----------------

<b>Bolívar</b>	Total Audio -	Av. General Paz	(02314) 42-5649	Subbrero	125
----------------	---------------	-----------------	-----------------	----------	-----

<b>Coronel Suarez</b>	Refrigeración	Lamadrid 1946	(02926) 42-4030	Polar (1)
-----------------------	---------------	---------------	-----------------	-----------

<b>Campana</b>	Electricidad Krautor	Lavalle 415	(03489) 43-2919	(1)	(03489) 42-0372
----------------	----------------------	-------------	-----------------	-----	-----------------

<b>Chivilcoy</b>	Saeco - Fhm	Rosseti 208	(02346) 42-1546	Refrigeración (3)
------------------	-------------	-------------	-----------------	-------------------

<b>Junín</b>	José Capurzio	Primera Junta	(02346) 42-4235	436
--------------	---------------	---------------	-----------------	-----

<b>Junín</b>	Junin Service (2)	Alsina 537	(02346) 44-2754
--------------	-------------------	------------	-----------------

<b>Junín</b>	Morganti Walter (1)	General Paz 433	(02346) 43-0670
--------------	---------------------	-----------------	-----------------

<b>Junín</b>	Saeco - Taktak (3)	Comandante	(02346) 43-0355	Ruiz 382
--------------	--------------------	------------	-----------------	----------

<b>La Plata</b>	Da Tos e Hijos	Calle 68 Nro.	(0221) 451-6021	1532	(0221) 453-3618
-----------------	----------------	---------------	-----------------	------	-----------------

<b>La Plata</b>	Saeco - La Plata Service (3)	Calle 44 1250 Esq. 20	(0221) 424-4618
<b>La Plata</b>	Saeco - Speed Service (3)	Av. 19 1297 Entre 58 Y 59	(0221) 15-440-9218
<b>La Plata</b>	Highvision	Calle 60 n°1033	(0221) 45-20180
<b>Luján</b>	Electro Hogar - Scamardella	25 de Mayo 280	(02323) 43-8931
<b>Mar de Ajó</b>	Tauro Electrónica	Jorge Newbery 1434	(02257) 42-1750
<b>Mar del Plata</b>	Central Service – Tonelli	Olazabal 2249	(0223) 472-1639 (0223) 472-9367
<b>Mar del Plata</b>	Service Integral	Salta 3519	(0223) 476-0108 (0223) 476-4918
<b>Mar del Plata</b>	Saeco – Lealmar (3)	Alberti 2225	(0223) 495-9291
<b>Marcos Paz</b>	Tecnico – Leiva	Monteagudo 208	(0220) 477-0334
<b>Necochea</b>	Electrónica Camejo	Calle 63 1745	(02262) 42-6134
<b>Olavarría</b>	Casa Buschini (1)	Vicente López 3271	(02284) 42-0632 (02284) 48-4040
<b>Pehuajó</b>	Calcagni Carlos Alberto	Zubiria 794	(02396) 47-2665
<b>Pergamino</b>	ACVSistemas (2)	Dr. Alem 758	(02477) 42-1177
<b>Pergamino</b>	El Service (1)	Italia 70	(02477) 41-8000
<b>San Nicolás</b>	Servitec (2)	Av. Alvarez 148	(03461) 45-4729
<b>San Nicolás</b>	Sodo SRL (1)	Luis Viale 362	(03461) 42-8955
<b>San Pedro</b>	Electrónica Menisale	Mitre 1695	(03329) 42-5523
<b>Tandil</b>	Lazzarini Oscar Rafael	Pelegrini 524	(02293) 44-2167
<b>Tres Arroyos</b>	Saini Fabian y Sergio	Av. Belgrano 562	(02983) 42-7369
<b>Zárate</b>	Electrónica Spinozzi	Ituzaingo 1030	(03487) 42-7353

## CATAMARCA

<b>S. F. del Valle de Catamarca</b>	Omicron Central de Servicios	San Martin 225	(03833) 45-1498
-------------------------------------	------------------------------	----------------	-----------------

## CHACO

<b>Resistencia</b>	Freschi Jorge Oscar	Av. Hermandarias 431	(03722) 42-6030
<b>Resistencia</b>	Saeco - Service Nea (3)	Gral. Obligado 598	(03722) 43-7561

## CHUBUT

<b>Como-doro Rivadavia</b>	C.A.S. SRL	Alem 145	(0297) 444-2629 (0297) 15-625-0555
<b>Esquel</b>	Laboratorio Electronico	Mitre 738	(02945) 45-1457
<b>Pto. Madryn</b>	Center Electrónica	Sarmiento 588	(02965) 45-8439
<b>Trelew</b>	Fagtron Electrónica	Brasil 253	(02965) 42-7073

## CORDOBA

<b>Alta Gracia</b>	Servicio Técnico Especializado – Bisciglia	Velez Sarsfield 19	(03547) 15-45-9936 (03547) 43-0848
<b>Córdoba</b>	Electarg S.R.L.	Avenida Colón 544	(0351) 425-5999 (0351) 15-670-0070
<b>Córdoba</b>	Servelco SRL	Pje. E. Marsilla 635	(0351) 472-4008 (0351) 473-2024
<b>Córdoba</b>	Saeco - Dreller (3)	Alejandro Danel 2939	(0351) 15-650-4470
<b>Río Cuarto</b>	Capaldi Abel	Paunero 832	(0358) 462-3003

<b>Río Cuarto</b>	Saeco - Total Service (3)	San Luis 1275	(0358) 462-1236
<b>Río Tercero</b>	Service Omega	Homero Manzi 149	(03571) 42-3330
<b>Río Tercero</b>	Saeco - Berti (3)	Dean Funes 109	(03571) 41-0300
<b>Villa María</b>	Grasso Electrónica (2)	Bv. Alvear 541	(0353) 452-1366
<b>Villa María</b>	Vanguard Sistemas Electrónicos	México 421	(0353) 453-2951

## CORRIENTES

<b>Corrientes</b>	Los Magos	San Martin 589	(03783) 46-6791
<b>Paso Los Libres</b>	Saeco - Service (3)	Brasil 1230	(03772) 42-7463

## ENTRE RIOS

<b>C. del Uruguay</b>	LTV Service	9 de Julio 1442	(03442) 43-3026
<b>Concordia</b>	El Taller – Mavric	San Martin 297	(0345) 421-7069
<b>Gualeduay</b>	Saeco - Gualeduay (3)		(03444) 42-5049
<b>Gualeduay-chú</b>	Centro de Servicios Electrónicos	Santiago Diaz 22	(03446) 42-8380
<b>Paraná</b>	Laser Electrónica	Pascual Palma 382	(0343) 431-3056 (0343) 432-0636

## FORMOSA

<b>Formosa</b>	Vallejos Televisión	Mitre 276	(03717) 43-5985
----------------	---------------------	-----------	-----------------

## JUJUY

<b>Perico</b>	Electrónica Pal-Color – Porfidio	Escolastico Zegada 47	(0388) 49-11696
<b>S. S. de Jujuy</b>	Total Service Jujuy	Urduinea 233	(0388) 431-0911

## LA PAMPA

<b>Gral. Pico</b>	Electrónica M.D.	Calle 20 N° 370	(02302) 42-5047
<b>Gral. Pico</b>	Saeco - Equipamientos Larrea (3)	Calle 17 N° 1575	(02302) 42-1678
<b>Santa Rosa</b>	Tecnocif Centro de Servicios	Av. Roca 179	(02954) 42-6602 (02954) 42-6836
<b>Santa Rosa</b>	Saeco - Balmaceda (3)	Osos 415. B° M. Argentinas	(02954) 45-4951

## LA RIOJA

<b>La Rioja</b>	Telecolor Vásquez	España 450 – B° Evita	(03822) 46-5354
-----------------	-------------------	-----------------------	-----------------

## MENDOZA

<b>Godoy Cruz</b>	Ricardo Humberto Araujo (1)	Belgrano 1845	(0262) 424-9930 (0262) 424-4407
<b>Godoy Cruz</b>	Saeco - Chiconi (3)	Venezia 1167	(0261) 440-1457
<b>Godoy Cruz</b>	Vídeo Sistemas	Fray Luis Beltrán 1729	(0261) 424-1111/37 (0261) 424-9601
<b>San Rafael</b>	Diger Service Técnico	Chile 314	(02627) 42-5620

## MISIONES

<b>El Dorado</b>	Teleson	Polonia 24	(03751) 42-4014 (03751) 42-3043
<b>Leandro N. Alem</b>	Megatones	C. de Obligado 247	(03754) 42-1236
<b>Posadas</b>	Electrónica Cejo	Av. Lopez Torres 2623	(03752) 42-5921
<b>Posadas</b>	Saeco - Sicon (3)	Ituzaingo 5394	(03752) 46-8375 (03752) 46-7953

<b>NEUQUEN</b>			
Cutral-Có	Servitran	Di Paolo 570	(0299) 496-1957
Neuquén	Gatti Electrónica	J.A. Roca 1124	(0299) 443-4855 (0299) 443-1489
Neuquén	Tevesur	Fotheringham 110	(0299) 443-0679
Neuquén	Saeco - Mora (3)	Brentana 519	(0299) 15-583-9134
S. Martín de los Andes	Zener Electrónica	Elordi 614	(02972) 42-5155

<b>RIO NEGRO</b>			
Río Colorado	A.V.C Electronica	Saenz Peña 297	(02931) 43-2688
Bariloche	HC Electronica - Socolovsky (2)	Av. 12 de Octubre 1575	(02944) 43-0219
Villa Regina	Servicio Técnico Fioretti	Saavedra 125	(02941) 46-3297

<b>SALTA</b>			
Salta	Service Salta	Alvarado 1066	(0387) 431-7256

<b>SAN JUAN</b>			
San Juan	King Electrónica	Mendoza 802 (Sur)	(0264) 422-8918
San Juan	Saeco - Chiconi (3)	Mendoza 627 N Capital	(0264) 422-2820 (0264) 422-2720

<b>SAN LUIS</b>			
San Luis	Rizzotto Carlos Antonio	Junin 679	(02652) 42-8747
Villa Mercedes	Electrónica Ciancia	León Guillet 380	(02657) 42-3990

<b>SANTA CRUZ</b>			
Río Gallegos	Cosmos Video	Mariano Moreno 46	(02966) 42-0456 (02966) 43-7902

<b>SANTA FE</b>			
Rafaela	Francesconi Reparaciones	Bv. Roca 475	(03492) 42-2292 (03492) 50-2292
Rafaela	Saeco - Rafaela Service (3)	Velez Sarzfield 1422	(03492) 50-4284
Reconquista	Sponton Alfredo	Habbergger 1516	(03482) 42-1523
Rosario	Electarg S.R.L.	Italia 1320	(0341) 421-7700
Rosario	Imagen y Sonido - Allaria	Pte. Roca 371	(0341) 440-1598
Rosario	SIP.S.R.L.	España 470	(0341) 425-2625 (0341) 425-8180
Rosario	Saeco - Aries Electricidad (3)	Jorge Harding 848	(0341) 430-2098
Rosario	Saeco - Ayub (3)	Av. Genova 1956	(0341) 430-0203
Rosario	Saeco - Casa Marino (3)	Catamarca 3221	(0341) 439-4255
San Jorge	Mandrite Alcides	H.Yrigoyen 1543	(03406) 44-0513
Santa Fé	Litoral Service SRL	9 de Julio 2785	(0342) 453-3563
Santa Fé	Saeco - S Elec-tromecanicos (3)	1° De Mayo 2637	(0342) 453-8249
Santo Tome	Siglo XXI	Falucho 2201	(0342) 475-1528
Venado Tuerto	Degiovanni Adalberto Juan	Av. Hipolito Yrigoyen 1289	(03462) 42-4613 (03462) 46-3548

<b>SANTIAGO DEL ESTERO</b>			
Stgo. del Estero	Barchini Raúl Enrique	Rivadavia 833	(0385) 421-3872

<b>TIERRA DEL FUEGO</b>			
Río Grande	Electrónica Sur	Laserre 670	(02964) 42-2566
Río Grande	Saeco - Austral Electricidad (3)	Piedrabuena 520	(02964) 42-3410
Ushuaia	Digital Sur	Gob. Campos 664	(0291) 43-4867
Ushuaia	Saeco - Austral Vending (3)	Juana Azurduy 2683	(02901) 15-48-0832

<b>TUCUMAN</b>			
S.M. De Tucumán	Breslauer Repuestos (1)	San Lorenzo 15	(0381) 421-5225
S.M. De Tucumán	Edu Mag SRL (2)	Marco Avellaneda 129	(0381) 422-9078
S.M. De Tucumán	Saeco - Servicio Técnico Integral (3)	San Martin 539 - Of. 7	(0381) 421-1859

### **CENTROS DE SERVICIOS AUTORIZADOS EN PARAGUAY**

Asunción	Sirio SRL	Iturbe 470 c/ cerro Corá y 25 de Mayo	(21) 449753 (21)447333
Asunción	Elca. Rolón	Gral. Santos casi Av. Eusebio Ayala	
Asunción	SCJ Service Alcides Jorge Pereira Pérez	Av. Gral. Artigas N° 1295 c/ Av. Gral. Santos	(21) 203465
Asunción	Umesys Service	Medico del Chaco casi Av. Eusebio Ayala	(21) 557787
Asunción	Philips Paraguay	República Argentina 1780 (casi Alfredo ex-Azara)	(21) 664333
Ciudad del Este	Audio & Video	Paso de Patria c/ Av. Gral. Bernardino Caballero	(61) 502962
Concepción	Electrónica Concepción	Presidente Franco 284 c/ 14 de Mayo	(31) 40960
Encarnación	M'S Service Store	Villarrica 472 c/ Carlos Antonio López	(71) 202616
Loma Plata	Electronica Línea 10	Dr. Manuel Gondra 930	(981) 748000
Pedro Juan Caballero	VICSA Audio & Video	José de Jesús Martínez N° 498 Esq. Cerro Corá	(336) 272329
Villarrica	Elca JB	Natalicio Talavera 542	(541) 42633
Villarrica	Electronica Néstor	República Argentina c/ Estero Bellaco	(541) 40803 Fax: (0541) 40803

### **CENTRO DE SERVICIOS AUTORIZADOS EN URUGUAY**

Montevideo	CRA S.A. central de Reparaciones (1)	Yí 1436	2908 4914
Montevideo	C.E.V. (2)	Uruguay 1334 (entre Ejido y Yaguarón)	2901-1212 Fax.: 2902-1111
Montevideo	Full Service S.R.L.	S. Ferrer Serra 2125	2408-1770

# Certificado de Garantía válido para:

# PHILIPS

Bolivia-Chile-Colombia-Costa Rica-Ecuador-El Salvador-Guatemala-Honduras-Nicaragua-México-Panamá-Perú-República Dominicana-Venezuela

## Validez de la garantía

Todos los productos de la línea de audio y video Philips, se regirán por un año de garantía internacional (365 días), salvo para Chile donde los productos de las líneas CD Portable y RCR CD, los cuales se rigen por 6 meses de garantía (182 días)

## Condiciones de la garantía

Esta garantía perderá su validez si:

- El defecto es causado por uso incorrecto o en desacuerdo con el manual de instrucciones
- El aparato sea modificado, violado por una persona no autorizada por Philips
- El producto esté funcionando con un suministro de energía (red eléctrica, batería, etc. ) de características diferentes a las recomendadas en el manual de instrucciones
- El número de serie que identifica el producto se encuentre de forma adulterada.

Están excluidos de garantía,

- Los defectos que se generen debido al incumplimiento del manual de instrucciones del producto
- Los casos fortuitos o de la fuerza mayor, como aquellos causados por agentes de la naturaleza y accidentes, descargas eléctricas, señales de transmisión débiles.
- Los defectos que se generen debido al uso de los productos en servicios no doméstico/residencial regulares o en desacuerdo con el uso recomendado
- Daños ocasionados por fluctuaciones de voltajes, voltaje fuera de norma o por causas fuera de Philips, como cortocircuitos en los bafles o parlantes.
- En las ciudades en donde no existe el taller autorizado del servicio de Philips, los costos del transporte del aparato y/o el técnico autorizado, corren por cuenta del cliente.
- La garantía no será válida si el producto necesita modificaciones o adaptaciones para que funcione en otro país que no es aquél para el cual fue mercadeado.

El único documento válido para hacer efectiva la garantía de los productos, es la Factura o Boleta de compra del consumidor final.

Aquellos productos que hayan sido adquiridos en otros países y que no estén en el rango normal del país donde se efectuará la reparación, dicha prestación de servicio tomará mas tiempo de lo normal ya que es necesario pedir las partes/piezas al centro de producción correspondiente.

## Centros de información

### Líneas de atención al consumidor

**Bolivia:** 800 100 664  
<http://www.philips.com/>

**Chile:** 600 7445477  
[www.philips.cl](http://www.philips.cl)

**Colombia:** 01 800 700 7445  
[www.philips.com.co](http://www.philips.com.co)

**Costa Rica:** 0800 507 7445  
[www.centralamerica.philips.com](http://www.centralamerica.philips.com)

**Ecuador:** 1-800-10-1045  
[www.centralamerica.philips.com](http://www.centralamerica.philips.com)

**El Salvador:** 800 6024  
[www.centralamerica.philips.com](http://www.centralamerica.philips.com)

**Guatemala:** 1 800 299 0007  
[www.centralamerica.philips.com](http://www.centralamerica.philips.com)

**Honduras**  
[www.centralamerica.philips.com](http://www.centralamerica.philips.com)

**México:** 01 800 504 6200  
[www.philips.com.mx](http://www.philips.com.mx)

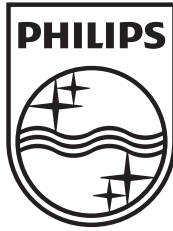
**Nicaragua**  
[www.centralamerica.philips.com](http://www.centralamerica.philips.com)

**Panamá:** 800 8300  
[www.centralamerica.philips.com](http://www.centralamerica.philips.com)

**Perú:** 0800-00100  
[www.philips.com.pe](http://www.philips.com.pe)

**República Dominicana:** 1 800 751 2673  
[www.centralamerica.philips.com](http://www.centralamerica.philips.com)

**Venezuela:** 0800 100 4888  
[www.philips.com.ve](http://www.philips.com.ve)



Specifications are subject to change without notice  
© 2012 Koninklijke Philips Electronics N.V.  
All rights reserved.

FWM3500\_55\_UM\_V1.0

