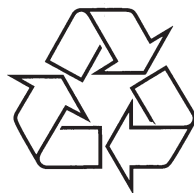


Užregistruokite savo įrenginį ir gaukite
visą reikiamą pagalbą Internete, adresu:
www.philips.com/welcome

MCM 2000



Daugiau apie firmos "Philips" gaminius galite sužinoti
pasauliniame Interneto tinkle. Svetainės adresas:
<http://www.philips.com>

Naudojimosi instrukcijų knygelė

8. PROBLEMŲ SPRENDIMAS



Dėmesio

- Niekada nenuimkite apsauginio sistemos viršaus/ dangčio.

Niekada patys netaisykite įrenginio, nes taip pažeisite garantiją.

Jeigu naudodamiesi šia sistema susiduriate su problemomis, pirmiausiai perskaitykite šį skyrį. Jeigu problemos išspręsti nepavyko, aplankykite tinklapį www.philips.com/welcome. Kai bandysite susisiekti su Philips, būtinai žinokite modelio ir serijos numerį ir būkite šalia savo įrenginio.

Informacija apie USB grojimą

Tinkami USB įrenginiai:

- USB flash memory (USB 2.0 arba USB1.1).
- USB flash grotuvai (USB 2.0 arba USB1.1).
- Atminties kortelės (kad veiktų su šiuo įrenginiu, reikalingas kortelių skaitytuvas)

Tinkami formatai:

- USB arba atminties failų formatai FAT12, FAT16, FAT32 (talpa: 512 bitai).
- MP3 bitų dažnis (duomenų dažnis): 32-320 Kbps ir kintantis bitų dažnis.
- WMA v9 ar ankstesnis.
- Direktorijų skirstymas iki 8 lygmenų.
- Albumų/ katalogų skaičius: iki 99.
- Takelių/ antraščių skaičius: iki 999.
- ID3 tag v2.0 arba vėlesnis.
- Failo pavadinimas Unicode UTF8 formatu (maksimalus ilgis: 16 bitų).

Netinkami formatai:

- Tušti albumai: tušti albumai yra tie, kuriuose nėra MP3/WMA audio failų, ir jie nerodomi ekrane.
- Netinkamų formatų failai yra praleidžiami. Tai reiškia, kad pvz. Word'o dokumentai su plėtiniais .doc ar MP3 failai su plėtiniais .dlf yra ignoruojami ir nebus grojami.
- AAC, WAV, PCM audio failai.
- DRM apsaugoti WMA failai (.wav, .m4a, .m4p, .mp4, .aac).
- WMA failai įrašyti 'Lossless' formatu.

Tinkami MP3 diskų formatai

- ISO9660, Joliet.
- Maksimalus 'antraščių' skaičius: 512 (priklauso nuo failo pavadinimo ilgio).
- Maksimalus albumų skaičius: 255.
- Tinkami atrankos dažniai: 32 kHz, 44.1kHz, 48 kHz.
- Tinkami Bitų dažniai: 32-320 (kbps), kintantys bitų dažniai.

1 Svarbi informacija	4	6 Kitos funkcijos	15
Saugumas	4	Žadintuvo nustatymas	15
Pastabos	5	Išsijungimo ('sleep') laikmačio nustatymas ..	15
2 Jūsų Mikro Muzikinė Sistema	6	Papildomai prijungto įrenginio klausymas	15
Pristatymas	6	Klausymas per ausines.....	16
Ką rasite dėžutėje	6	7 Informacija apie įrenginį	17
Pagrindinio įrenginio apžvalga.....	7	Techniniai duomenys.....	17
Nuotolinio valdymo pulto apžvalga.....	8	Informacija apie USB grojimą.....	18
3 Pradžia	9	Tinkami MP3 diskų formatai.....	18
Garsiakalbių prijungimas	9	8 Problemų sprendimas	19
Įrenginio funkcijų demonstracija	10		
FM antenos prijungimas	10		
Maitinimo prijungimas	10		
Nuotolinio valdymo pulto paruošimas	10		
Laikrodžio nustatymas	11		
Įjungimas	11		
Automatinis radijo stočių išsaugojimas	12		
4 Grojimas	12		
Pagrindinės grojimo funkcijos	12		
Disko grojimas	13		
Grojimas iš USB įrenginio	13		
Garso reguliavimas.....	13		
5 FM Radijo klausymas	14		
FM Radijo stoties suradimas	14		
Automatinis radijo stočių nustatymas	14		
Rankinis radijo stočių nustatymas.....	14		
Išsaugotos radijo stoties pasiekimas.....	14		
RDS informacijos rodymas	14		

1. SVARBI INFORMACIJA

Saugumas



'Žaibo' simbolis reiškia, kad jūsų įrenginyje yra neizoliuotų dalių, kurios gali sukelti elektros iškvėpą. Vardan jūsų ir jūsų namų saugumo, prašome nenuiminėti produktą dengiančio gaubto.

'Šauktuko' simbolis reiškia, kad reikia atkreipti dėmesį į atitinkamų funkcijų naudojimosi instrukcijas, kad būtų išvengta valdymo ir priežiūros problemų.

ĮSPĖJIMAS: Norėdami sumažinti gaisro ar elektros iškvėpavimo riziką, nepalikite šio įrenginio lietuje ar drėgmėje, ir ant įrenginio nestatykite objektų pripildytų vandens, tokių kaip vazos.

DĖMESIO: Norėdami išvengti elektros iškvėpavimo, pilnai įkiškite ir užfiksuokite laido kištuką.

! Įspėjimas

- Niekada nenuimkite įrenginį dengiančio viršaus/ dangčio.
- Niekada nesudrėkinkite jokios šio įrenginio dalies.
- Niekada nestatykite šio įrenginio ant kitų elektros prietaisų.
- Nelaikykite įrenginio tiesioginiuose saulės spinduliuose, šalia liepsnos ar karščio.
- Įsitikinkite, kad visuomet galite lengvai pasiekti įrenginio maitinimo laidą, kištuką ar adapterį, ir taip atjungti maitinimą.

- Įrenginys negali būti nei aptaškytas, nei aplaistytas.
- Šalia ir ant įrenginio nestatykite pavojingų daiktų (degančių žvakių, vandens pripildytų vazų ir panašiai).
- Jei atjungimui naudojamas MAINS tipo maitinimo laidas arba jungiamasis prietaisas, toks prietaisas turėtų būti visada paruoštas ir pasiekiamas.

! Dėmesio

- Kitoks nei čia aprašytas procesų atlikimas bei nustatymų reguliavimas gali sąlygoti pavojingą spinduliavimo atsiradimą arba sukelti kitokius nesaugius reiškinius.

Klausymosi saugumas

! Įspėjimas

- Norėdami išvengti žalos klausai, ribokite laiką, kada ausinių klausotės dideliu garsumu, ir nustatykite saugų garsumo lygį. Kuo didesnis garsumas, tuo trumpesnis rekomenduojamas klausymosi laikas.

Naudodami ausines laikykitės šių reikalavimų:

- Klausykite vidutiniu garsumu, ribotą laiko tarpą.
- Nuolat nedidinkite garsumo, nes jūsų ausys prie to pripranta.
- Nesiklausykite tokiu garsumu, kad nebegirdėtumėte, kas vyksta aplink jus.
- Pavojingose situacijose naudokitės atsargiai arba laikinai nutraukite naudojimą.
- Didelis garso spaudimas per ausines gali sąlygoti klausos netekimą.

7. INFORMACIJA APIE ĮRENGINĮ

☰ Pastaba

- Duomenys apie įrenginį gali būti keičiami be išankstinio perspėjimo.

Techniniai duomenys

Stiprintuvas

Išvesties Galia2 X 10W RMS
Dažnis40Hz – 20kHz, ±3 dB
Signalas ir Triukšmo santykis..... >77 dBA
MP3-Lin Įvestis.....600 mV RMS 22 kΩ

Diskas

Lazerio TipasPuslaidininkis
Disko Diametras12cm/8cm
Tinkami DiskaiCD-DA, CD-R, CD-RW, MP3-CD, WMA-CD
Audio DAC24 Bits / 44.1kHz
Bendrieji 'Harmoniniai' Trukdžiai<0.8% (1 kHz)
Dažnis4 Hz – 20 kHz (44.1 kHz)
Signalas ir Triukšmo santykis>75 dBA

Tiuneris (FM)

Radio bangų spektrasFM: 87.5 – 108MHz
Tinkelis50kHz
Jautrumas
- Mono, 26dB Signalas ir triukšmo santykis...<22 dBf
- Stereo, 46dB, Signalas ir triukšmo santykis.<43 dBf
Paieškos Atranka<28 dBf
Bendrieji 'Harmoniniai' Trukdžiai<2%
Signalas ir Triukšmo santykis..... >55 dB

Garsiakalbiai

Garsiakalbių Varža 6 Ω
Garsiakalbių Valdikliai ('Drivers') ..10 cm 'full range'
Jautrumas>84 dB/m/W ± 4 dB/m/W

Bendra informacija

Galia.....220 – 240V, 50/60 Hz
Energijos Vartojimas Veikimo metu10W
Energijos Vartojimas 'Eco' budėjimo režime ..≤0.5W
Ausinių išvestis2 x 15 mW 32 Ω
USB DirectVersija 2.0 HS
Išmatavimai
- Pagrindinis Įrenginys (P x A x G)
.....200 x 118 x 110 mm
- Garsiakalbiai (P x A x G)
.....140 x 224 x 144 mm
Svoris
- Pagrindinis Įrenginys1.25 kg
- Garsiakalbiai.....0.965 kg x 2

6. KITOS FUNKCIJOS

Žadintuvo nustatymas

Šis įrenginys gali būti naudojamas ir kaip žadintuvas. Gali pasirinkti, kad nustatytu laiku įsijungs DISC, TUNER arba USB režimas.

Pastaba

- Įsitinkite, kad laikrodis nustatytas teisingai.

- Budėjimo režime spauskite ir laikykite nuspaukę **SLEEP/TIMER** mygtuką, kol ekrane pasirodys užrašas [TIMER SET] (taimerio nustatymas).
↳ Ekrane pasirodys užrašas [SELECT SOURCE] (pasirinkite šaltinį).
- Pakartotinai spauskite **SOURCE**, kad pasirinktumėte šaltinį: **DISC**, **USB** arba **TUNER**.
- Spauskite **SLEEP/TIMER**, kad patvirtintumėte.
↳ Rodomi mirksintys laikrodžio valandų skaičiai.
- Spauskite ▲ / ▼ mygtukus, kad nustatytumėte valandas, ir tada spauskite **SLEEP/TIMER**, kad patvirtintumėte.
↳ Rodomi mirksintys laikrodžio minučių skaičiai.
- Spauskite ▲ / ▼, kad nustatytumėte minutes, ir tada spauskite **SLEEP/TIMER**, kad patvirtintumėte.
↳ Ekrane bus rodomas ir pradės mirksėti užrašas **VOL** (volume).
- Spauskite ▲ / ▼, kad pareguliuotumėte garsumą, ir tada spauskite **SLEEP/TIMER**, kad patvirtintumėte.
↳ Ekrane bus rodomas 🗘.

Norėdami aktyvuoti / deaktivuoti žadintuvą/ taimerį

- Budėjimo režime kelis kartus spauskite **SLEEP/TIMER** mygtuką, kad aktyvuotumėte arba išjungtumėte žadintuvo/ taimerio funkciją.
↳ Jei žadintuvas aktyvuotas, ekrane bus rodoma 🗘 ikona.

Patarimai

- Žadintuvas negali įsijungti MP3 LINK režime.
- Jei pasirinktas DISC/USB režimas, bet nebus įdėtas diskas ar nebus prijungtas USB įrenginys, automatiškai bus pasirinktas tiunerio režimas.

Išsijungimo laikmačio ('sleep' funkcijos) nustatymas

- Kai sistema yra įjungta, pakartotinai spauskite **SLEEP/TIMER** mygtuką, kad nustatytumėte laiko trukmę minutėmis, po kurios sistema išsijungs.
↳ Kai šis laikmatis aktyvuotas, ekrane degs **zZ** ikona.
↳ Norėdami išjungti išsijungimo ('sleep') funkciją, kelis kartus spauskite **SLEEP/TIMER** mygtuką, kol iš ekranelio pranyks **zZ** ikona.

Papildomai prijungto įrenginio klausymas

Per šią garso sistemą taip pat galite klausytis ir prijungto įrenginio, tokio kaip MP3 grotuvas, grojimo.

- Prijunkite audio įrenginį.
 - Esant audio įrenginiui su ausinių lizdais: Prijunkite komplekte pateikiamą 'MP3-Link' laidą prie **MP3 LINK** lizdo ir prie ausinių lizdo, esančio prijungiamame įrenginyje.
- Pasirinkite **MP3 LINK** šaltinį.
- Pradėkite grojimą papildomai jungiamame grotuve.

Klausymas per ausines

- Prijunkite ausines prie 🗎 lizdo, esančio įrenginyje.

... SVARBI INFORMACIJA

Pastabos

Bet kokios modifikacijos ar pakeitimai, kurie nėra patvirtinti Philips Consumer Lifestyle yra nelegalūs ir neteisėti ir gali atimti teisę naudotis šiuo įrenginiu.



Šis produktas atitinka Europos Bendrijos nustatytus reikalavimus radijo trukdžiams.

Šis produktas atitinka pagrindinius reikalavimus, numatytus Europos Sąjungos Direktyvose: 2006/95/EC + 2004/108/EC.



Jūsų įrenginys sukurtas naudojant aukštos kokybės medžiagas ir komponentus, kurie gali būti perdirbami ir naudojami dar kartą.



Jeigu prie savo įrenginio matote nubraukto atliekų konteinerio paveikslėliuką, tai reiškia, kad įrenginys pagamintas pagal 2002/96/EC Europos direktyvą.

Prašome susipažinti su vietine tvarka, nustatančia elektroninių ir elektrinių įrenginių išmetimo tvarką.

Prašome elgtis pagal vietines taisykles ir neišmesti savo įrenginio kartu su įprastinėmis namų apyvokos šiukšlėmis. Jeigu įrenginiu atsikratysite tinkamai, jūs padėsite apsaugoti gamtą ir žmogaus sveikatą nuo kenksmingų veiksnių, kurie atsiranda dėl netinkamo atsikratymo senais daiktais.



Šio produkto sudėtyje yra baterijos, pagamintos pagal Europos Direktyvą 2006/66/EC, ir jos negali būti išmetamos kartu su kitomis namų apyvokos šiukšlėmis. Prašome pasidomėti vietinėmis maitinimo elementų atsikratymo/išmetimo taisyklėmis. Tinkamas atsikratymas padės sumažinti neigiamas pasekmes aplinkai ir žmonių sveikatai.

Aplinkosaugos informacija

Į pakavimą neįeina jokia nereikalinga medžiaga. Mes skyrėme daug pastangų, kad sumažintume įpakavimo dydį ir padarytume jį lengvai išskiriamą į tris medžiagas: kartoną (dėžė), išplečiamą polistirolą (apsauga) bei polietileno (maišeliai ir pan.).

Jūsų grotuvas pagamintas iš medžiagų, kurios gali būti perdirbtos, jei įrenginį išardytų kompanija, kuri tame specializuojasi. Prašome susipažinti su vietinėmis taisyklėmis, nustatančiomis įpakavimų, išsikrovusių maitinimo elementų bei senos įrangos išmetimo tvarką.



**Būkite atsakingi
Gerbkite autorines teises.**

Autorinėmis teisėmis apsaugotos medžiagos, kompiuterinių programų, failų, transliacijų, garso įrašų kopijavimas yra autorių teisių pažeidimas ir yra laikomas kriminaliniu nusikaltimu. Šio įrenginio tokiais tikslais naudoti negalima.

Įrenginyje rasite tokį žymėjimą:

**1 KLASĖ
LAZERINIS ĮRENGINYS**



Pastaba

- Informacija apie įrenginio tipą yra produkto galinėje dalyje.

2. JŪSŲ MIKRO MUZIKOS SISTEMA

Sveikiname įsigijus šį įrenginį ir sveiki prisijungę prie Philips! Jeigu norite gauti pilną reikalingą pagalbą, užregistruokite savo įrenginį www.philips.com/welcome tinklapyje Internete.

Pristatymas

Naudodamiesi šia garso sistema, jūs galėsite:

- mėgautis muzikos grojimu iš audio diskų, USB įrenginių ir kitų papildomai prijungtų įrenginių
- klausytis radijo stočių

Išstobulinti garso kokybę galėsite su šiais garso efektais:

- Digital Sound Control (DSC) (skaitmeninis garso valdymas)
- Dynamic Bass Boost (DBB) (dinaminis žemų dažnių didinimas).

Šis įrenginys yra suderinamas su šiais duomenų formatais:



Ką rasite dėžutėje

Patikrinkite, ar visus išvardintus elementus radote dėžutėje:

- Pagrindinis įrenginys
- Nuotolinio valdymo pultas
- Garsiakalbių dėžės (x2)
- FM antena
- Naudojimosi instrukcijos
- Greitos pradžios gidas

... FM RADIJO KLAUSYMAS

RDS informacijos rodymas

RDS (Radijo Duomenų Sistema) – tai tokia paslauga, kai FM radijo stotis suteikia ir papildomą informaciją. Jeigu jūs klausotės RDS radijo stoties, jūs matysite RDS paveiksluką ir radijo stoties pavadinimą.

1. Suraskite RDS radijo stotį.
2. Pakartotinai spauskite **RDS**, kad peržiūrėtumėte atitinkamą informaciją (jeigu ji pasiekama):
 - ↳ Radijo stoties pavadinimas.
 - ↳ Programos tipas, pavyzdžiui **[NEWS]** (naujienos), **[SPORT]** (sporto programa), **[POP M]** (Pop muzika)...
 - ↳ RDS laikrodis.
 - ↳ Dažnis.

Laikrodžio sinchronizavimas su RDS

Jūs galite automatiškai nustatyti garso sistemos laikrodį naudodamiesi laiko signalu, kuris transliuojamas kartu su RDS signalu.

1. Pasiekite radijo stotį, kuri transliuoja RDS signalą.
2. Spauskite ir palaikykite nuspaudę **RDS** mygtuką ilgiau nei 2 sekundes.
 - ↳ Ekrane rodomas užrašas **[CT SYNC]**, o jūsų įrenginys automatiškai nuskaitys RDS laiką.
 - ↳ Jei negaunamas joks signalas, ekrane bus rodomas pranešimas **[NO CT]**.

Pastaba

- Transliuojamo laiko tikslumas priklauso nuo RDS radijo stoties, kuri šį signalą transliuoja.

5. FM RADIOJŲ KLAUSYMAS

FM Radijo stoties suradimas

Pastaba

- Norėdami išgauti optimalią transliaciją, pateiktą anteną pilnai ištieskite ir nureguliuokite.

- Spauskite **FM** mygtuką.
- Spauskite ir ilgiau nei laikykite nuspaužę **◀◀** / **▶▶**, kad būtų surasta radijo stotis.
- Kai dažnis ims keisis, mygtuką atleiskite.
↳ Įrenginys automatiškai išsaugos radijo stotis su pakankamai stipriu radijo signalu.
- Kartokite 2-3 žingsnius, kad nustatytumėte kitas stotis.

Norėdami nustatyti radijo stotį su silpnu signalu:

Pakartotinai spauskite **◀◀** / **▶▶**, kol rasite optimalią signalo kokybę.

Automatinis radijo stočių nustatymas

Pastaba

- Daugiausiai jūs galite nustatyti ir išsaugoti iki 20 radijo stočių.

- Tiunerio režime spauskite ir 2 sekundes laikykite nuspaužę **PROG/CLOCK SET** mygtuką, kad įjungtumėte automatinį nustatymą.
↳ Pasirodys užrašas **[AUTO]** (automatinis skenavimas) ir jis pradės mirksėti.
↳ Visos pasiekimas radijo stotys yra surandamos signalo stiprumo eilės tvarka ir pradeda groti pirma nustatyta radijo stotis.

Rankinis radijo stočių nustatymas

Pastaba

- Daugiausiai jūs galite nustatyti ir išsaugoti iki 20 radijo stočių.

- Nureguliuokite radijo stotį.
- Spauskite **PROG.CLOCK SET**, kad įjungtumėte radijo stočių nustatymą.
- Naudokitės **▲** / **▼** mygtukais, kad radijo stočiai priskirtumėte numerį (nuo 1 iki 20), o tada spauskite **PROG/CLOCK SET** mygtuką, kad patvirtintumėte.
↳ Ekrane bus rodomas nustatytos stoties numeris ir jos dažnis.
- Pakartokite prieš tai aprašytus 2-3 žingsnius norėdami išsaugoti ir kitas stotis.

Pastaba

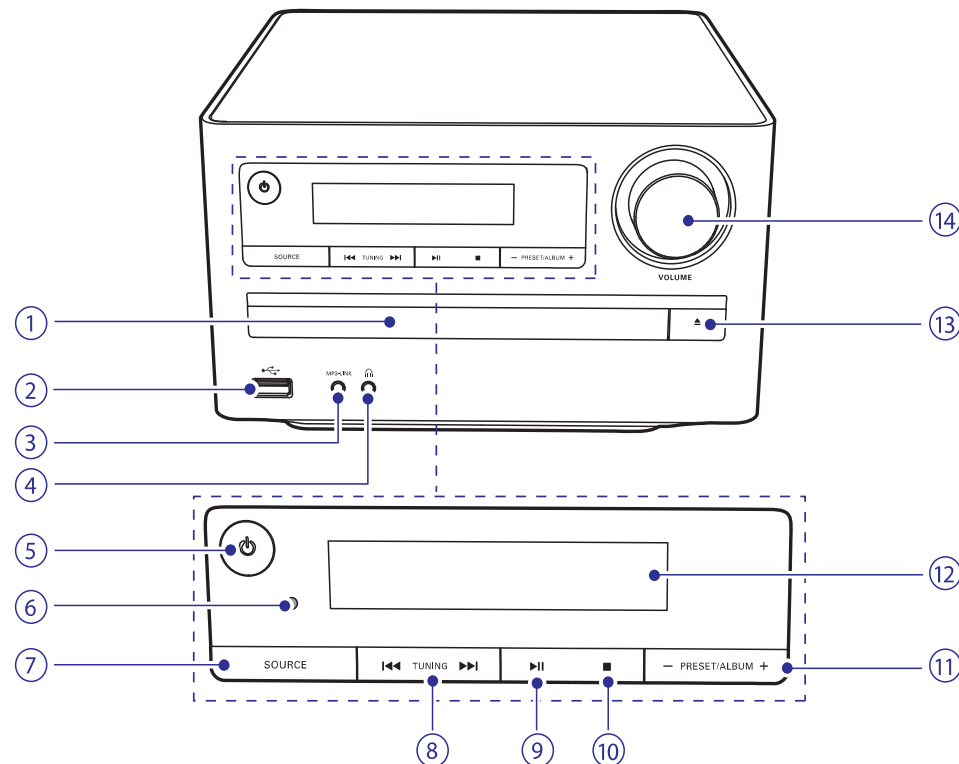
- Vienos stoties vietoje galite užprogramuoti/ išsaugoti kitą stotį.

Išsaugotos radijo stoties pasiekimas

- Tiunerio režime naudokitės **▲** / **▼** mygtukais, kad pasirinktumėte norimos groti stoties numerį.

... JŪSŲ MIKRO MUZIKOS SISTEMA

Produkto apžvalga



1. Diskų dėklas

- Skirtas įdėti diskui, kurį norite groti.

2.

- Lizdas, skirtas USB įrenginio prijungimui.

3. MP3-LINK

- Pasirinkti MP3 šaltinį.

4.

- Ausinių prijungimo lizdas.

5.

- Įjungia garso sistemą arba išjungia į budėjimo arba 'Eco Power' budėjimo režimą.

6. IR sensorius

- Priima nuotolinio valdymo pulto signalus. Visuomet nutaikykite nuotolinio valdymo pultą į šį IR sensorių.

7. SOURCE

- Norimo šaltinio pasirinkimui.

8. **◀◀** / **▶▶**

- 'Peršokti' prie buvusio/ tolimesnio takelio.
- Ieškoti takelio arba disko ribose.
- Pasiekti radijo stotį.

9. **▶▶**

- Pradėti grojimą arba jį laikinai sustabdyti.
- Pasirinkti FM stereo arba FM mono.

10.

- Sustabdyti grojimą.
- Ištrinti programavimą.

11. - PRESET/ALBUM+

- 'Peršokti' prie buvusio/ tolimesnio albumo.
- Išsaugotos radijo stoties pasirinkimas.

... JŪSŲ MIKRO MUZIKOS SISTEMA

12. Ekranėlio panelė

- Parodo dabartinę būseną.

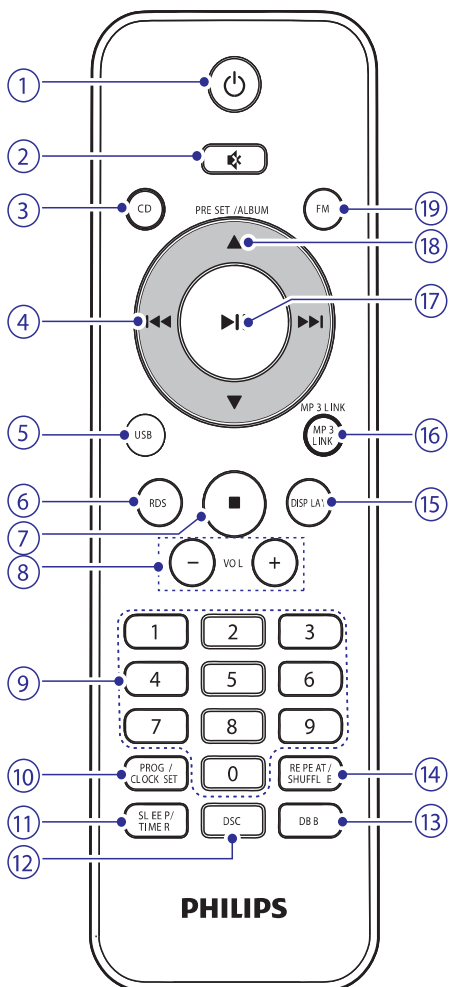
13. ▲

- Atidaro arba uždaro diskų dėklą.

14. VOLUME

- Garsumo reguliavimas.
- Laiko reguliavimas.

Nuotolinio valdymo pultas



1. ⏻

- Įjungia įrenginį.

- Išjungia garso sistemą į budėjimo režimą arba 'ECO Power' budėjimo režimą.

2. 🔇

- Laikinas garso užtildymas arba grąžinimas.

3. CD

- CD šaltinio pasirinkimas.

4. ⏮ / ⏭

- 'Peršokti' prie buvusio/ tolimesnio takelio.
- Ieškoti takelio arba disko ribose.
- Pasiekti radijo stotį.

5. USB

6. RDS

- Rodyti pasirinktos FM radijo stoties RDS informaciją.
- Sinchronizuoti laikrodį su RDS stotimi.

7. ■

- Sustabdyti grojimą.
- Ištrinti programavimą.

8. VOL +/-

- Garsumo lygio reguliavimas.

9. Skaitmenų mygtukai

- Tiesioginis takelio pasirinkimas.

10. PROG/CLOCK SET

- Takelių grojimo tvarkos programavimas.
- Radijo stočių programavimas.
- Laikrodžio nustatymas.

11. SLEEP/TIMER

- Išsijungimo ('sleep') laikmačio nustatymas.

12. DSC

- Pasirinkite iš anksto nustatytus garso efektus.

13. DBB

- Žemų dažnių sustiprinimo įjungimas arba išjungimas.

14. REPEAT/ SHUFFLE

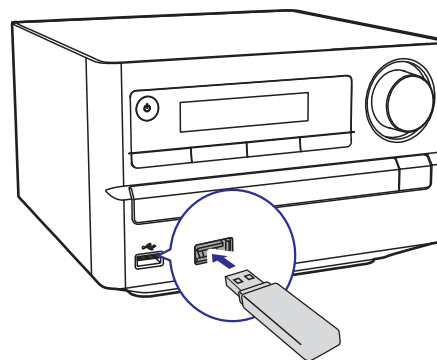
- Dainos arba visų dainų grojimas pakartotinai.
- Dainų grojimas atsitiktine tvarka.

... GROJIMAS

Disko grojimas

1. Spauskite **CD**, kad pasirinktumėte disko (CD) šaltinį.
2. Spauskite **OPEN/CLOSE**.
↳ Atsidarys disko dėklas.
3. Įdėkite diską į dėklą taip, kad jo etiketė būtų viršuje, ir spauskite **▲**, kad uždarytumėte disko dėklą.
4. Grojimas prasidės automatiškai.
 - Jei grojimas automatiškai neprasidės, spauskite **⏮ / ⏭**, kad pasirinktumėte takelį, ir tada spauskite **▶▶**.

Grojimas iš USB įrenginio



Įsitinkite, kad USB įrenginyje yra tinkamo formato muzikos failai.

1. Prijunkite USB įrenginį prie USB lizdo.
2. Spauskite **USB**, kad pasirinktumėte USB šaltinį.
↳ Grojimas prasidės automatiškai. Jei grojimas automatiškai neprasidės, spauskite **ALBUM / PRESET**, kad pasirinktumėte katalogą, ir tada spauskite **▶▶▶**, kad pasirinktumėte failą. Tada spauskite **▶▶▶**, norėdami pradėti grojimą.

Garsumo reguliavimas

Grojimo metu jūs galite reguliuoti garsumo lygį ir pasirinkti norimus garso efektus:

Mygtukas	Funkcija
VOL +/-	Spauskite, norėdami padidinti/ sumažinti garsumo lygį.
🔇	Spauskite, norėdami išjungti/ grąžinti garso.
DBB	Spauskite, norėdami aktyvuoti žemų dažnių išryškirimą. Jei DBB režimas aktyvuotas, ekrane degs užrašas [DBB] .
DSC	Spauskite, norėdami pasirinkti norimą garso efektą: [POP] [JAZZ] [ROCK] [FLAT] [CLASSIC]

... PRADŽIA

Automatinis radijo stočių išsaugojimas

Jei dar nėra išsaugotų radijo stočių, įrenginys jas gali išsaugoti automatiškai.

1. Įjunkite įrenginį.
2. Spauskite **RADIO**.
 - ↳ Ekranėlyje bus rodoma **[AUTO INSTALL – PLEASE PRESS PLAY – STOP CANCEL]** (spauskite ►|| mygtuką, norėdami pradėti, arba spauskite ■, norėdami atšaukti).
3. Spauskite ►||.
 - ↳ Įrenginys automatiškai išsaugos radijo stotis su pakankamai stipriu signalu.
 - ↳ Kai bus išsaugotos visos pasiekiamos radijo stotys, automatiškai bus pradėta transliuoti pirmoji rasta radijo stotis.

5. GROJIMAS

Pagrindinės grojimo funkcijos

Grojimą galėsite valdyti naudodamiesi šiomis funkcijomis.

Mygtukas	Funkcija
◀◀ / ▶▶	Takelio arba failo pasirinkimui. Spauskite ir laikykite nuspaudę, norėdami grojimo metu greitai prasukti takelį atgal/ į priekį, tada atleiskite, norėdami grįžti į normalų grojimą.
►	Spauskite, norėdami laikinai sustabdyti/ pratęsti grojimą
DISPLAY	Spauskite, norėdami pasirinkti įvairią grojimo informaciją.
REPEAT/SHUFFLE	Spauskite, norėdami pasirinkti pakartotino grojimo režimus: [REP] : pakartotinai groti dabartinį takelį. [REP ALL] : pakartotinai groti visus takelius. [REP] ir [ALB] (tinka tik su MP3 ir USB): dabartinį albumą groti pakartotinai. [SHUF] : spauskite, norėdami takelius groti atsitiktine tvarka. Spauskite dar kartą, norėdami grįžti į normalų grojimą.

☰ Pastaba

- Takelį pasirinkti taip pat galite ir su skaitmenų klaviatūra. Jei norite pasirinkti dainą, kurios numeris didesnis nei 10, spauskite pirmąjį skaitmenį, o tuomet per 3 sekundes spauskite antrąjį skaitmenį. Pavyzdžiui, jei norite pasirinkti dainą, kurios numeris 15, skaitmenų klaviatūroje spauskite '1' ir tuomet per 3 sekundes spauskite '5'.

... JŪSŲ MUZIKOS SISTEMA

15. DISPLAY

- Rodyti grojimo informaciją.

16. MP3-LINK

- Pasirinkti MP3 šaltinį.

17. ►||

- Pradėti grojimą arba jį laikinai sustabdyti.
- Pasirinkti FM stereo arba FM mono.

18. PRESET/ALBUM ▲ / ▼

- 'Peršokti' prie buvusio/ tolimesnio albumo.
- Išsaugotos radijo stoties pasirinkimas.

19. FM

- FM šaltinio pasirinkimas.

3. PRADŽIA

! Dėmesio!

- Kitoks nei čia aprašytas procesų atlikimas bei nustatymų reguliavimas gali sąlygoti pavojingą spinduliavimo atsiradimą arba sukelti kitokius nesaugius reiškinius.

Būtinai sekite instrukcijomis jų eilės tvarka.

Jeigu jūs bandysite susisiekti su Philips, jūsų paprašys pasakyti savo garso sistemos modelio ir serijos numerius. Jūsų įrenginio modelio ir serijos numeriai yra užrašyti įrenginio apatinėje dalyje. Užsirašykite numerius čia:

Modelio Numeris: _____

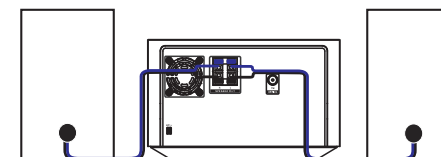
Serijos Numeris: _____

Garsiakalbių prijungimas

☰ Pastaba

- Norėdami išgauti optimalų garsą, naudokite tik pateiktus garsiakalbius.
- Naudokite tik tokius garsiakalbius, kurių varža yra ne žemesnė negu komplekte pateikiamų garsiakalbių. Perskaitykite instrukcijų skyrių apie šio įrenginio Techninius duomenis.

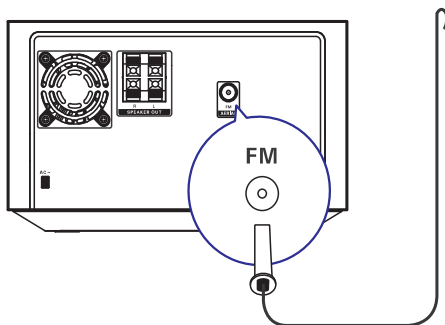
1. Prijunkite garsiakalbių laidų galus prie pagrindinio įrenginio taip, kaip nurodyta paveikslėlyje:



Įrenginio funkcijų demonstravimas

1. Budėjimo režime spauskite ir laikykite nuspaudę **■** mygtuką tol, kol ekranelyje bus parodytas užrašas 'DEMO ON'.
↳ Viena po kitos bus pristatomos galimos funkcijos.
 - Norėdami išjungti demonstraciją, spauskite **■** dar kartą.

FM antenos prijungimas



Patarimas

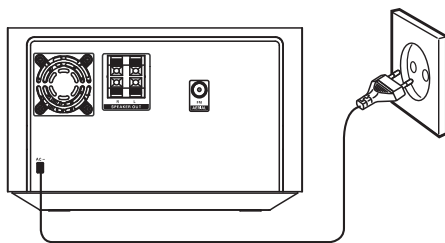
- Kad transliacijos signalas būtų geresnis, pilnai ištieskite FM anteną ir raskite jai tinkamą poziciją.
- Kad FM signalas būtų geresnis, prijunkite lauko anteną prie **FM AERIAL** lizdo.
- Įrenginys negali priimti MW radijo signalų.

1. Prijunkite pateiktą FM anteną prie **FM AERIAL** lizdo, esančio pagrindiniame įrenginyje.

Maitinimo prijungimas

Dėmesio

- Rizika sugadinti produktą! Įsitikinkite, kad maitinimo įtampa atitinka įtampą, nurodytą aparato galinėje arba apatinėje dalyje.
- Elektros iškvos rizika! Atjungdami maitinimą, visada traukite už kištuko, jokiū būdu netraukite už paties laido.
- Prieš prijungdami AC maitinimo adapterį įsitikinkite, kad atlikote visus kitus sujungimus.



1. Junkite elektros maitinimo laidą prie elektros rozetės.

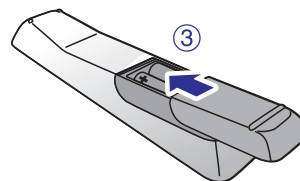
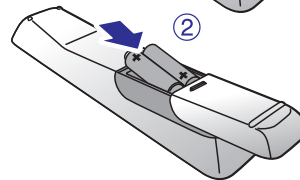
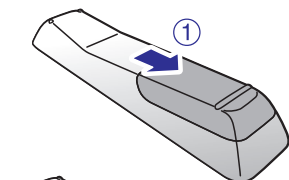
Nuotolinio valdymo pulto paruošimas

Dėmesio

- Sprogimo rizika. Neleiskite baterijoms įkaisti, nelaikykite jų saulės spinduliuose arba šalia liepsnos. Niekada nemeskite baterijų į ugnį.

Norėdami įdėti baterijas į nuotolinio valdymo pultelį:

1. Atidarykite maitinimo elementams skirtą skyrių.
2. Įdėkite 2 AAA tipo maitinimo elementus į nuotolinio valdymo pultą, teisingai atitaisydami + bei – simbolius, kaip parodyta.
3. Uždėkite atgal maitinimo elementus dengiantį dangtelį.



Pastaba

- Išimkite baterijas, jeigu nenaudosite pultelio ilgą laiką.
- Niekada nenaudokite kartu dviejų skirtingų tipų ar firmų baterijų.
- Baterijose yra cheminių medžiagų, dėl to jomis reikėtų tinkamai pasirūpinti išmetant.

Laikrodžio nustatymas

1. Budėjimo režime spauskite ir 3 sekundes palaikykite nuspaudę **PROG/CLOCK SET** mygtuką ant pagrindinio įrenginio, kad įjungtumėte laikrodžio nustatymo režimą.
↳ Ekране parodomas užrašas **[CLOCK SET]** (laikrodžio nustatymas), tada ims mirksėti **[24H]** arba **[12H]** režimas, kurį turėsite pasirinkti.
2. Spauskite **▲ / ▼**, kad pasirinktumėte 12 arba 24 valandų laikrodžio formatą, tada spauskite **PROG/CLOCK SET** mygtuką, kad patvirtintumėte.
↳ Pradės mirksėti rodomi valandų skaitmenys.

3. Spauskite **▲ / ▼**, kad nureguliuotumėte valandas, tada spauskite **PROG/CLOCK SET** mygtuką dar kartą.
↳ Rodomi minučių skaitmenys ir netrukus jie pradeda mirksėti.
4. Spauskite **▲ / ▼**, kad nureguliuotumėte minutes.
5. Spauskite **PROG/CLOCK SET** mygtuką, kad patvirtintumėte nustatymus.

Pastaba

- Jei per 90 sekundžių minučių nepaspaudžiamas joks mygtukas, sistema automatiškai išjungs laikrodžio nustatymo funkciją.

Įjungimas

1. Spauskite **⏻** mygtuką.
↳ Garso sistema įjungs paskutinį pasirinktą garso šaltinį.

Išjungimas į budėjimo režimą

1. Norėdami išjungti įrenginį į 'Eco Power' Budėjimo režimą, budėjimo režime spauskite ir 3 sekundes palaikykite nuspaudę **⏻** mygtuką.
↳ Ekranе apšvietimas užges.

Norėdami išjungti įrenginį į budėjimo režimą:

1. 'Eco Power' budėjimo režime spauskite ir 3 sekundes palaikykite nuspaudę **⏻** mygtuką.
↳ Ekranе pasirodys laikrodis (jei nustatytas).