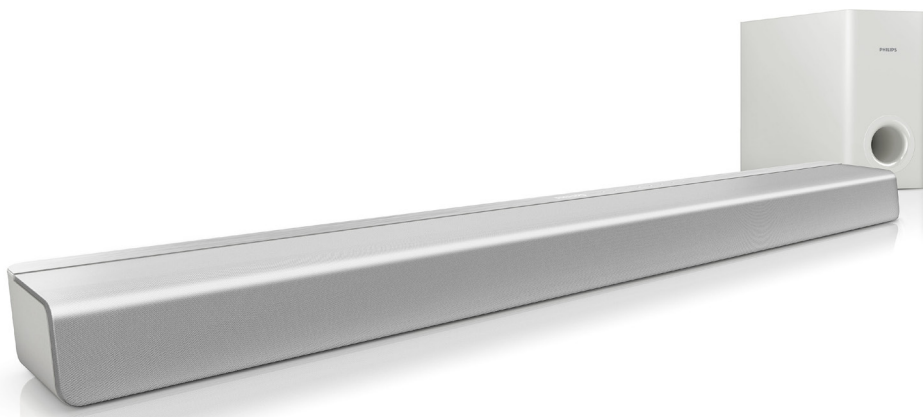


Register your product and get support at
www.philips.com/welcome

CSS2113B

CSS2113

CSS2115



EN **User manual**

DA **Brugervejledning**

DE **Benutzerhandbuch**

EL **Εγχειρίδιο χρήσης**

ES **Manual del usuario**

FI **Käyttöopas**

FR **Mode d'emploi**

IT **Manuale utente**

NL **Gebruiksaanwijzing**

NO **Brukerhåndbok**

PT **Manual do utilizador**

SV **Användarhandbok**

TR **Kullanım kılavuzu**

PHILIPS

Sommario

1 Guida e supporto tecnico 2

- Domande frequenti 2
- Come contattare Philips 2

2 Avviso 2

- Conformità 2
- Fusibile dell'alimentazione principale 2
- Marchi 2

3 Importante 3

- Sicurezza 3
- Manutenzione del prodotto 3
- Salvaguardia dell'ambiente 4

4 SoundBar 4

- Unità principale 4
- Telecomando 5

5 Collegamento di SoundBar 6

- Subwoofer 6
- Connettori 7
- Collegamento audio dal TV e da altri dispositivi 7

6 Utilizzo di SoundBar 8

- Riproduzione audio dal TV o da altri dispositivi 8
- Regolazione del volume 8
- Scelta dell'audio 8
- Lettore MP3 9
- Applicare le impostazioni predefinite 9

7 Montaggio a parete 10

8 Caratteristiche del prodotto 10

9 Risoluzione dei problemi 11

1 Guida e supporto tecnico

Domande frequenti

Per risolvere eventuali problemi, fare riferimento alle domande frequenti (FAQ) relative a questo sistema SoundBar sul sito Web www.philips.com/support.

Nel caso in cui sia necessario ulteriore aiuto, contattare l'assistenza clienti Philips del proprio paese.



Avvertenza

- Non tentare di eseguire interventi di riparazione sul sistema SoundBar. Ciò potrebbe causare gravi lesioni e danni irreparabili al sistema SoundBar o rendere nulla la garanzia.

Come contattare Philips

Quando si contatta l'assistenza Philips, verrà richiesto il numero del modello e il numero di serie dell'apparecchio. Il numero di modello e il numero di serie si trovano sul retro o sulla parte inferiore del prodotto. Prendere nota dei numeri prima di chiamare Philips:

N° modello _____

N° di serie _____

2 Avviso

Questa sezione contiene le note legali e ai marchi.

Conformità



Questo prodotto è conforme ai requisiti essenziali e alle altre disposizioni fondamentali delle direttive 2006/95/EC (bassa tensione), 2004/108/EC (EMC).

Fusibile dell'alimentazione principale

Queste informazioni si applicano solo a prodotti con una spina per il Regno Unito.

Questo prodotto è dotato di una regolare spina pressofusa. Se si sostituisce il fusibile, usame uno con:

- la tensione riportata sulla spina,
- l'approvazione BS 1362 e
- il marchio di conformità ASTA.

Contattare il proprio rivenditore nel caso in cui non si sia certi del tipo di fusibili da utilizzare.

Attenzione: per la conformità con la direttiva EMC (2004/108/CE), non scollegare la spina dal cavo di alimentazione.

Marchi



Prodotto su licenza di Dolby Laboratories. Dolby e il simbolo con la doppia D sono marchi di Dolby Laboratories.

3 Importante

Leggere bene tutte le istruzioni prima di utilizzare SoundBar. La garanzia non copre i danni derivanti dal mancato rispetto delle istruzioni fornite.

Sicurezza

Rischio di scossa elettrica o di incendio!

- Non esporre il prodotto e gli accessori a pioggia o acqua. Non collocare contenitori di liquidi, ad esempio vasi, accanto al prodotto. Se vengono versati dei liquidi sopra o all'interno del prodotto, scollegarlo immediatamente dalla presa di corrente. Per un controllo del prodotto prima dell'uso, contattare il centro di assistenza clienti Philips.
- Non collocare mai il prodotto e gli accessori vicino a fiamme esposte o ad altre fonti di calore, inclusa la luce diretta del sole.
- Non inserire oggetti nelle aperture di ventilazione o in altre aperture del prodotto.
- Se si usa la spina di alimentazione o un accoppiatore per scollegare il dispositivo, assicurarsi che la spina e l'accoppiatore siano facilmente accessibili.
- Scollegare il prodotto dalla presa di corrente in caso di temporali.
- Estrarre sempre il cavo di alimentazione afferrando la spina e non il cavo.

Rischio di corto circuito o di incendio!

- Prima di collegare il prodotto alla presa di corrente accertarsi che la tensione di alimentazione corrisponda al valore stampato sotto o sul retro dell'apparecchio. Non collegare mai il prodotto alla presa di corrente se la tensione è diversa.

Rischio di lesioni o danni a SoundBar!

- Per i prodotti con montaggio a parete, utilizzare solo la staffa del supporto in dotazione. Fissare il supporto a una parete in grado di sostenere il peso del prodotto e del supporto stesso. Koninklijke Philips Electronics N.V. non sarà ritenersi responsabile in caso di danni o lesioni riconducibili a montaggi a parete non corretti.
- Non posizionare mai il prodotto o un qualsiasi oggetto su cavi di alimentazione o altre attrezzature elettriche.

- Se il prodotto viene trasportato in luoghi dove la temperatura è inferiore a 5°C, estrarlo dalla confezione e attendere che la sua temperatura raggiunga la temperatura ambiente prima di eseguire il collegamento alla presa di corrente.
- Le parti di questo prodotto possono essere di vetro. Maneggiare con cura per evitare ferite e danni.

Rischio di surriscaldamento!

- Non installare il prodotto in uno spazio ristretto. Lasciare uno spazio di almeno 10 cm intorno al prodotto per consentire la ventilazione. Accertarsi che le aperture di ventilazione del prodotto non siano mai coperte da tende o altri oggetti.

Rischio di contaminazione!

- Non utilizzare combinazioni di batterie diverse (vecchie e nuove, alcaline e alcaline, ecc...).
- Rischio di esplosione in caso di sostituzione errata delle batterie. Sostituire solo con una batteria uguale o equivalente.
- Rimuovere le batterie se scariche o se il telecomando deve rimanere a lungo inutilizzato.
- Le batterie contengono sostanze chimiche e devono quindi essere smaltite in modo corretto.

Rischio di ingoiare le batterie.

- Il prodotto/telecomando può contenere o meno una batteria a moneta/botone che può essere ingerita. Tenere sempre la batteria fuori dalla portata dei bambini. Se ingerita, la batteria può causare ferite gravi o la morte. Possono verificarsi ustioni interne gravi a due ore dall'ingestione.
- Se la batteria è stata ingerita, chiedere subito l'aiuto di un medico.
- Quando si cambiano le batterie, tenere sia quelle vecchie che quelle nuove lontano dalla portata dei bambini. Assicurarsi che il vano batterie sia totalmente sicuro dopo aver sostituito la batteria.
- Se il vano batterie non risulta sicuro, non utilizzare più il prodotto. Tenere lontano dalla portata dei bambini e contattare il produttore.

Manutenzione del prodotto

Per la pulizia del prodotto, utilizzare solo panni in microfibra.

Salvaguardia dell'ambiente



Questo prodotto è stato progettato e realizzato con materiali e componenti di alta qualità, che possono essere riciclati e riutilizzati.



Quando su un prodotto si trova il simbolo del bidone dei rifiuti con una croce, significa che tale prodotto è soggetto alla Direttiva Europea 2002/96/CE. Informarsi sul sistema di raccolta differenziata in vigore per i prodotti elettrici ed elettronici.

Attenersi alle normative locali per lo smaltimento dei rifiuti e non gettare i vecchi prodotti nei normali rifiuti domestici.

Il corretto smaltimento dei prodotti usati aiuta a prevenire l'inquinamento ambientale e possibili danni alla salute.



Il prodotto contiene batterie che rientrano nell'ambito della Direttiva Europea 2006/66/CE e non possono essere smaltite con i normali rifiuti domestici.

Informarsi sui regolamenti locali per la raccolta differenziata delle batterie. Il corretto smaltimento delle batterie contribuisce a prevenire potenziali effetti negativi sull'ambiente e sulla salute.

Avvisi regionali

DICHIARAZIONE DI CONFORMITA'

Si dichiara che l'apparecchio sistema Home Theater, Philips risponde alle prescrizioni dell'art. 2 comma 1 del D.M. 28 Agosto 1995 n. 548.

Fatto a Eindhoven

Philips Consumer Lifestyle

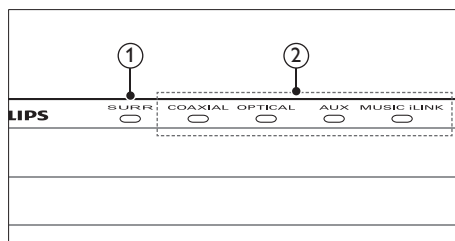
Philips, Glaslaan 2 5616 JB Eindhoven,

The Netherlands

4 SoundBar

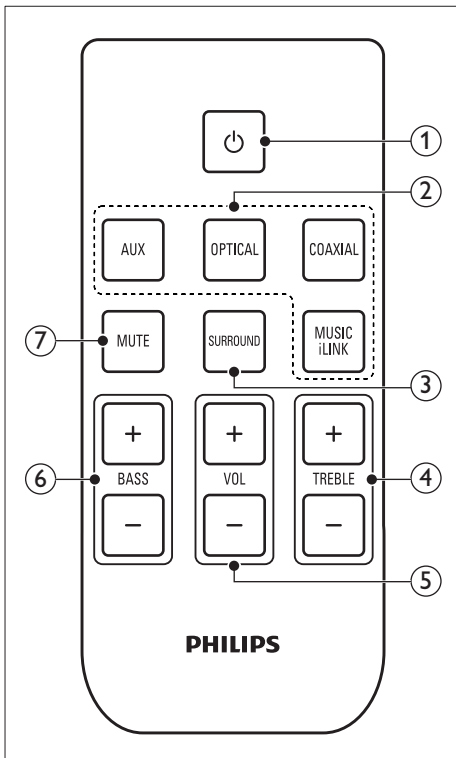
Congratulazioni per l'acquisto e benvenuti in Philips! Per trarre il massimo vantaggio dall'assistenza fornita da Philips, registrare SoundBar sul sito www.philips.com/welcome.

Unità principale



- 1 Spia SURR**
Si illumina quando viene attivata la modalità surround.
- 2 Indicatori sorgente**
 - **COAXIAL**: Si accende quando si passa all'ingresso coassiale. Quando il segnale Dolby viene rilevato, la spia **COAXIAL** lampeggia per tre secondi.
 - **OPTICAL**: Si accende quando si passa all'ingresso ottico. Quando il segnale Dolby viene rilevato, la spia **OPTICAL** lampeggia per tre secondi.
 - **AUX**: Si accende quando si passa all'ingresso analogico.
 - **MUSIC iLINK**: Si accende quando si passa all'ingresso Music iLink.

Telecomando



- 4** **TREBLE +/-**
Consente di aumentare o diminuire gli alti.
- 5** **VOL +/-**
Consente di aumentare o ridurre il volume.
- 6** **BASS +/-**
Consente di aumentare o diminuire i bassi.
- 7** **MUTE**
Consente di disattivare o ripristinare il volume.

Sostituzione della batteria



Avvertenza

- Se la batteria non viene sostituita correttamente, si possono verificare esplosioni. Sostituire solo con una batteria uguale o equivalente.
- Il prodotto/telecomando può contenere o meno una batteria a moneta/botone che può essere ingerita. Tenere sempre la batteria fuori dalla portata dei bambini.



Attenzione

- La batteria contiene materiale in perclorato, trattare con cura. Per informazioni consultare il sito www.dtsc.ca.gov/hazardouswaste/perchlorate.

- 1** **⏻ (Standby-Acceso)**
Consente di accendere il sistema SoundBar o di attivare la modalità standby.
- 2** **Tasti SOURCE**
 - **AUX**: Consente di impostare la sorgente audio sul collegamento AUX.
 - **OPTICAL**: Consente di impostare la sorgente audio sul collegamento ottico.
 - **COAXIAL**: Consente di impostare la sorgente audio sul collegamento coassiale.
 - **MUSIC iLINK**: Consente di impostare la sorgente audio sul collegamento MUSIC iLINK.
- 3** **SURROUND**
Consente di attivare o disattivare la modalità Surround.

5 Collegamento di SoundBar

Questa sezione fornisce informazioni sul collegamento di SoundBar a un televisore e altri dispositivi. Per informazioni sui collegamenti principali del sistema SoundBar e degli accessori, vedere la guida rapida. Per una guida interattiva dettagliata, vedere www.connectivityguide.philips.com.

Nota

- Per l'identificazione e il voltaggio, fare riferimento alla piastrina del modello posta sul retro o sulla parte inferiore del prodotto.
- Prima di effettuare o modificare un collegamento, assicurarsi che tutti i dispositivi siano scollegati dalla presa di corrente.

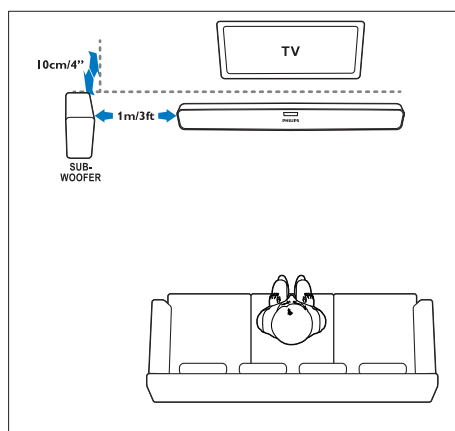
Subwoofer

Seguire i passaggi riportati sotto per posizionare e collegare il subwoofer:

Posizione

Posizionare il subwoofer ad almeno un metro a sinistra o a destra del sistema SoundBar e a dieci centimetri dalla parete.

Per risultati ottimali, posizionare il subwoofer come mostrato sotto.



- 1 Aprire il coperchio del vano batteria.
- 2 Inserire una batteria CR2025 rispettando la polarità (+/-) come indicato.
- 3 Chiudere il coperchio del vano batteria.

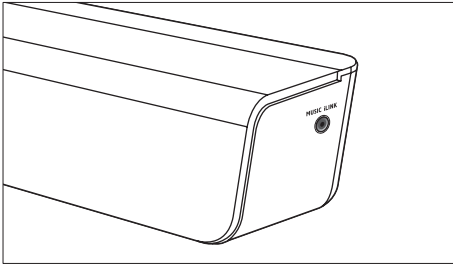
Collegamento

Collegare il subwoofer al sistema SoundBar come descritto nella guida rapida.

Connettori

Consentono di collegare altri dispositivi al sistema SoundBar.

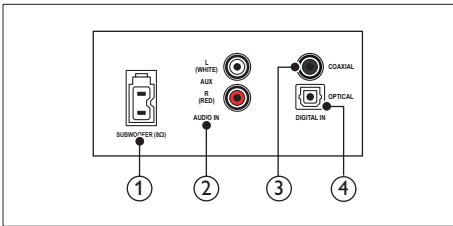
Parte laterale destra



MUSIC iLINK

Ingresso audio da un lettore MP3.

Posteriore sinistro



1 SUBWOOFER

Consente il collegamento al subwoofer in dotazione.

2 AUDIO IN-AUX

Consente il collegamento all'uscita audio analogica sul TV o su un dispositivo analogico.

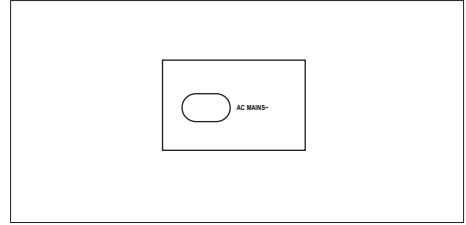
3 DIGITAL IN-COAXIAL

Consente il collegamento all'uscita audio coassiale sul TV o su un dispositivo digitale.

4 DIGITAL IN-OPTICAL

Consente il collegamento all'uscita audio ottica sul TV o su un dispositivo digitale.

Posteriore destro



AC MAINS~

Collegamento all'alimentazione.

Collegamento audio dal TV e da altri dispositivi

È possibile riprodurre l'audio del TV o di altri dispositivi sul sistema SoundBar; Usare il collegamento di migliore qualità disponibile sugli altri dispositivi.

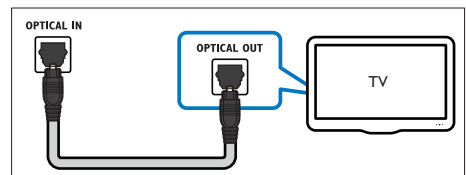
Nota

- I collegamenti audio indicati in questo manuale dell'utente sono solo a titolo esemplificativo. È possibile utilizzare anche altri collegamenti.
- Se si riproduce l'audio dal TV tramite il sistema SoundBar; accertarsi che l'audio del TV sia disattivato.

Opzione 1: collegamento audio tramite un cavo ottico digitale

Migliore qualità audio

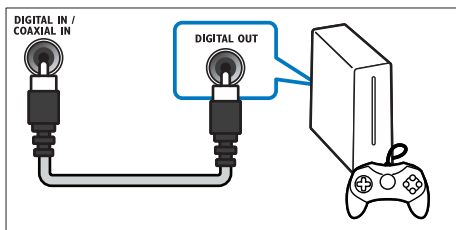
Collegare il connettore **OPTICAL** sul sistema SoundBar al connettore **OPTICAL OUT** sul dispositivo mediante un cavo ottico. Il connettore ottico digitale potrebbe riportare la dicitura **SPDIF**, **SPDIF OUT** oppure **OPTICAL**.



Opzione 2: collegamento audio tramite un cavo coassiale digitale

Buona qualità audio

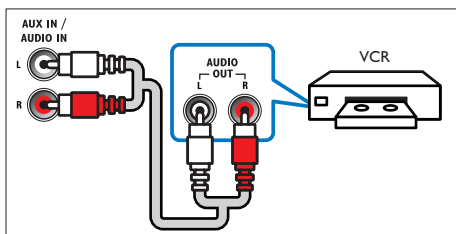
Collegare il connettore **COAXIAL** sul sistema SoundBar al connettore **COAXIAL/DIGITAL OUT** sul dispositivo mediante un cavo coassiale. Il connettore coassiale digitale potrebbe recare la dicitura **DIGITAL AUDIO OUT**.



Opzione 3: collegamento audio tramite cavi audio analogici

Qualità audio di base

Collegare i connettori **AUX** sul sistema SoundBar ai connettori audio del dispositivo tramite un cavo analogico.



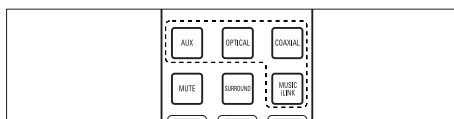
6 Utilizzo di SoundBar

Questa sezione consente di utilizzare SoundBar per riprodurre l'audio dai dispositivi collegati.

Operazioni preliminari

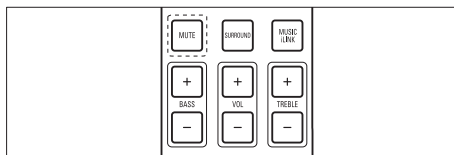
- Effettuare i collegamenti necessari descritti nella guida rapida e nel manuale dell'utente.
- Impostare il sistema SoundBar sulla sorgente corretta per gli altri dispositivi.

Riproduzione audio dal TV o da altri dispositivi



Premere i **pulsanti sorgente** per selezionare l'uscita audio del dispositivo collegato.

Regolazione del volume



Per aumentare o diminuire il volume, premere **VOL +/-**.

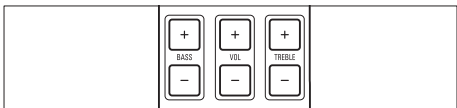
- Le **Indicatori sorgente** sul pannello anteriore lampeggiano tre volte quando il volume è impostato sul livello minimo o massimo.
- Per disattivare l'audio, premere **MUTE**.
- La **Spia della sorgente** in uso sul pannello anteriore lampeggia in maniera continua.
- Per ripristinare l'audio, premere nuovamente **MUTE** o premere **VOL +/-**.

Scelta dell'audio

Questa sezione consente di scegliere l'impostazione audio ottimale per i video o la musica.

Commutazione alti/bassi

Modificare le impostazioni dell'alta frequenza (alti) o della bassa frequenza (bassi) del sistema SoundBar secondo le proprie preferenze audio per la riproduzione di video o di musica.

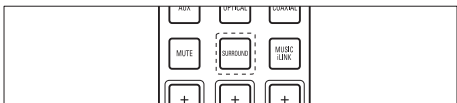


Premere **BASS +/-** o **TREBLE +/-** per aumentare o diminuire gli alti o i bassi.

- Le **Indicatori sorgente** sul pannello anteriore lampeggiano tre volte quando i bassi o gli alti sono impostati sul livello minimo o massimo.

Modalità audio surround

Utilizzare le modalità surround per ottenere un'atmosfera audio coinvolgente.

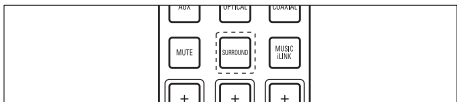


Premere più volte **SURROUND** per attivare/disattivare la modalità surround.

- ↳ Quando la modalità surround è attiva, si illumina la **SURR** sul pannello anteriore.

Modalità notte

Per un ascolto moderato, quando si riproducono i dischi diminuire il volume di suoni alti. La modalità notte è disponibile solo per i programmi TV e i dischi DVD e Blu-ray con codifica Dolby.



Tenere premuto **SURROUND** per attivare o disattivare la modalità notte.

- ↳ Quando la modalità notte è attiva, la **Spia AUX** sul pannello anteriore lampeggia due volte.

Lettoce MP3

Collegare il proprio lettore MP3 per riprodurre i file audio o musicali.

Cosa serve?

- Un lettore MP3.
- Un cavo audio stereo da 3,5 mm.

Riproduzione di musica

- 1 Collegare il lettore MP3 al sistema SoundBar come descritto nella guida rapida.
- 2 Premere **MUSIC iLINK**.
↳ La **Spia MUSIC iLINK** sul pannello anteriore si accende.
- 3 Utilizzare i pulsanti del lettore MP3 per selezionare e riprodurre i file audio o la musica.

Applicare le impostazioni predefinite

È possibile ripristinare le impostazioni predefinite di fabbrica di SoundBar.

Premere **BASS+,VOL- e TREBLE+** entro tre secondi.

- ↳ Quando la procedura per il ripristino delle impostazioni predefinite è terminata, SoundBar si spegne e riaccende automaticamente.

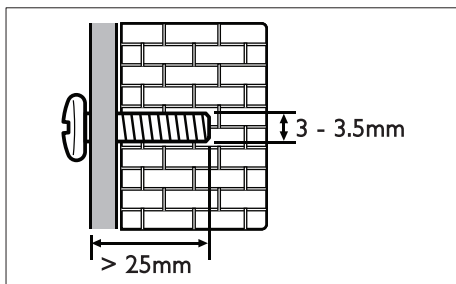
7 Montaggio a parete

Prima di eseguire il montaggio a parete del sistema SoundBar, leggere tutte le precauzioni di sicurezza (vedere 'Sicurezza' a pagina 3).

Per domande, contattare l'assistenza clienti Philips del proprio paese.

Lunghezza/diametro delle viti

A seconda del tipo di muro, accertarsi di utilizzare viti di una lunghezza e di un diametro adeguati per l'installazione di SoundBar.



Per informazioni sul montaggio a parete del sistema SoundBar, consultare la guida rapida.

8 Caratteristiche del prodotto



Nota

- Specifiche e design sono soggetti a modifica senza preavviso.

Amplificatore

- Potenza di uscita totale:
 - Europa/Asia Pacifico/Cina/Russia/India: 60 W RMS (30% THD)
 - America Latina: 48 W RMS (10% THD)
- Risposta in frequenza: 20 Hz - 20 kHz / ± 3 dB
- Rapporto segnale/rumore: > 65 dB (CCIR) / (pesato "A")
- Sensibilità in ingresso:
 - AUX: 600 mV
 - Music iLink: 250 mV

Audio

- Ingresso audio digitale S/PDIF:
 - Coassiale: IEC 60958-3
 - Ottica: TOSLINK

Unità principale

- Alimentazione: 110-240 V~, 50-60 Hz
- Consumo energetico: 20 W
- Consumo energetico in standby: $\leq 0,5$ W
- Impedenza altoparlanti: woofer 4 ohm, tweeter 4 ohm
- Driver altoparlanti: 25 woofer da 120 mm (1x5") + tweeter da 38 mm (1,5")
- Risposta in frequenza: 150 Hz-20 kHz
- Dimensioni (L x A x P): 708 x 47 x 65 mm
- Peso: 1,03 kg

Subwoofer

- Impedenza: 8 Ohm
- Driver altoparlanti: woofer da 130 mm (5,25")
- Risposta in frequenza: 20 Hz-150 Hz
- Dimensioni (L x A x P): 165 x 240 x 295 mm
- Peso: 2,6 kg
- Lunghezza cavo: 3 m

Batterie telecomando

- 1 x CR2025

9 Risoluzione dei problemi



Avvertenza

- Rischio di scosse elettriche. Non rimuovere il rivestimento del prodotto per nessun motivo.

Al fine di mantenere valida la garanzia, non provare a riparare l'unità.

In caso di problemi di utilizzo del prodotto, verificare i punti indicati di seguito prima di richiedere assistenza. Se il problema persiste, è possibile ricevere assistenza all'indirizzo www.philips.com/support.

Audio

Assenza di suono dagli altoparlanti del sistema

SoundBar:

- Collegare il cavo audio corretto tra il sistema SoundBar e il TV o gli altri dispositivi.
- Premere i **Tasti SOURCE** sul telecomando del sistema SoundBar per selezionare l'ingresso audio corretto.
- Accertarsi che l'audio del sistema SoundBar sia attivo. Premere VOL +/- per ripristinare l'audio (vedere 'Regolazione del volume' a pagina 8).

Audio distorto o eco.

- Se si riproduce l'audio dal TV tramite il sistema SoundBar; accertarsi che l'audio del TV sia disattivato.

