

Register your product and get support at

www.philips.com/welcome

DS3100



EL Εγχειρίδιο χρήσης

PHILIPS

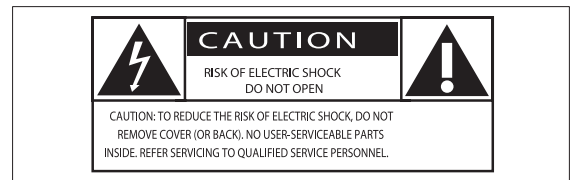
Πίνακας Περιεχομένων

1	Σημαντικό	3
<hr/>		
2	Το δικό σας ηχείο σύνδεσης	4
	Εισαγωγή	4
	Περιεχόμενα συσκευασίας	4
	Επισκόπηση της κύριας μονάδας	5
<hr/>		
3	Ξεκινήστε	5
	Σύνδεση στο ρεύμα	5
	Ενεργοποίηση	6
<hr/>		
4	Αναπαραγωγή	7
	Αναπαραγωγή από iPod/iPhone	7
	Αναπαραγωγή από εξωτερική συσκευή	9
	Προσαρμογή έντασης	9
<hr/>		
5	Προδιαγραφές	10
	Ενισχυτής	10
	Γενικές πληροφορίες	10
<hr/>		
6	Αντιμετώπιση προβλημάτων	10
<hr/>		
7	Σημείωση	11

1 Σημαντικό

- Διαβάστε αυτές τις οδηγίες.
- Τηρείτε όλες τις προειδοποιήσεις.
- Ακολουθήστε όλες τις οδηγίες.
- Μην χρησιμοποιείτε τη συσκευή κοντά σε νερό.
- Μην καλύπτετε τις οπές εξαερισμού. Εγκαταστήστε τη μονάδα σύμφωνα με τις οδηγίες του κατασκευαστή.
- Μην εγκαταστήσετε τη μονάδα κοντά σε πηγές θερμότητας όπως σώματα καλοριφέρ, ανοίγματα εκροής θερμού αέρα, φούρνους ή άλλες συσκευές (συμπεριλαμβανομένων ενισχυτών) που παράγουν θερμότητα.
- Προστατέψτε το καλώδιο ρεύματος ώστε να μην πατηθεί ή κοπεί, ειδικά στα βύσματα, στις υποδοχές κυκλώματος και στο σημείο όπου εξέρχονται από τη συσκευή.
- Χρησιμοποιείτε μόνο μέρη/εξαρτήματα εγκεκριμένα από τον κατασκευαστή.
- Αποσυνδέστε τη συσκευή από την πρίζα κατά τη διάρκεια καταιγίδων ή όταν δεν χρησιμοποιείται για μεγάλο χρονικό διάστημα.
- Οποιαδήποτε επισκευή πρέπει να γίνεται από εξειδικευμένο προσωπικό. Είναι απαραίτητη η επισκευή της συσκευής όταν έχει υποστεί οποιαδήποτε βλάβη, όπως εάν υποστεί βλάβη το καλώδιο ή το βύσμα τροφοδοσίας, εάν χυθεί υγρό ή πέσουν αντικείμενα πάνω στη συσκευή, εάν η συσκευή εκτεθεί σε βροχή ή υγρασία, εάν δεν λειτουργεί κανονικά ή έχει πέσει.
- ΠΡΟΕΙΔΟΠΟΙΗΣΗ για τη χρήση της μπαταρίας – Προς αποφυγή διαρροής του υγρού της μπαταρίας που μπορεί να προκαλέσει τραυματισμό, καταστροφή ιδιοκτησίας ή βλάβη στη μονάδα:
- Τοποθετείτε τις μπαταρίες σωστά, με τις ενδείξεις πολικότητας + και - όπως υποδεικνύονται στη μονάδα.
- Μην συνδυάζετε μπαταρίες διαφορετικού τύπου (παλιές με καινούργιες ή μπαταρίες άνθρακα με αλκαλικές κ.λπ.).
- Αφαιρείτε τις μπαταρίες όταν η μονάδα δεν πρόκειται να χρησιμοποιηθεί για μεγάλο χρονικό διάστημα.
- Οι μπαταρίες (πακέτο μπαταρίας ή εγκατεστημένες μπαταρίες) δεν πρέπει να εκτίθενται σε υπερβολική θερμότητα όπως ήλιο, φωτιά και παρόμοια.
- Η συσκευή δεν πρέπει να εκτίθεται σε υγρά.
- Μην τοποθετείτε πηγές κινδύνου πάνω στη συσκευή (π.χ. αντικείμενα που περιέχουν υγρά, αναμμένα κεριά).
- Η υποδοχή USB προορίζεται μόνο για μετάδοση δεδομένων.
- Όπου χρησιμοποιείται το βύσμα του προσαρμογέα Direct Plug-in ως συσκευή αποσύνδεσης, η συσκευή αποσύνδεσης θα πρέπει να παραμένει λειτουργική.

Αναγνώριση συμβόλων ασφαλείας



Ο «κεραυνός» υποδηλώνει μη μονωμένο υλικό στη μονάδα σας, το οποίο μπορεί να προκαλέσει ηλεκτροπληξία. Για την ασφάλεια όλων, μην αφαιρείτε το κάλυμμα το προϊόντος.

Το «θραυμαστικό» εφιστά την προσοχή σε χαρακτηριστικά, για τα οποία θα πρέπει να διαβάσετε προσεκτικά το επισυναπτόμενο υλικό τεκμηρίωσης, έτσι ώστε να αποφύγετε προβλήματα κατά τη λειτουργία και τη συντήρηση.

ΠΡΟΕΙΔΟΠΟΙΗΣΗ: Για να μειώσετε τον κίνδυνο πυρκαγιάς ή ηλεκτροπληξίας, μην εκθέτετε τη συσκευή σε βροχή ή υγρασία και μην τοποθετείτε αντικείμενα που περιέχουν υγρά, όπως ανθοδοχεία, πάνω σε αυτήν.

ΠΡΟΣΟΧΗ: Για να αποφύγετε τον κίνδυνο ηλεκτροπληξίας, τοποθετήστε σωστά

το βύσμα. (Για περιοχές με πολωμένα βύσματα: Για να αποφύγετε τον κίνδυνο ηλεκτροπληξίας, ταιριάξτε το βύσμα με την υποδοχή.)



Προειδοποίηση

- Μην αφαιρείτε ποτέ το περίβλημα της συσκευής.
- Μην τοποθετείτε τη συσκευή πάνω σε άλλο ηλεκτρικό εξοπλισμό.
- Βεβαιωθείτε ότι έχετε πάντα εύκολη πρόσβαση στο καλώδιο ρεύματος, στο βύσμα ή στον προσαρμογέα για να αποσυνδέετε τη συσκευή από το ρεύμα.

2 Το δικό σας ηχείο σύνδεσης

Συγχαρητήρια για την αγορά σας και καλωσορίσατε στη Philips! Για να επωφεληθείτε πλήρως από την υποστήριξη που προσφέρει η Philips, καταχωρήστε το προϊόν σας στη διεύθυνση www.philips.com/welcome.

Εισαγωγή

Με αυτό το ηχείο σύνδεσης, μπορείτε να:

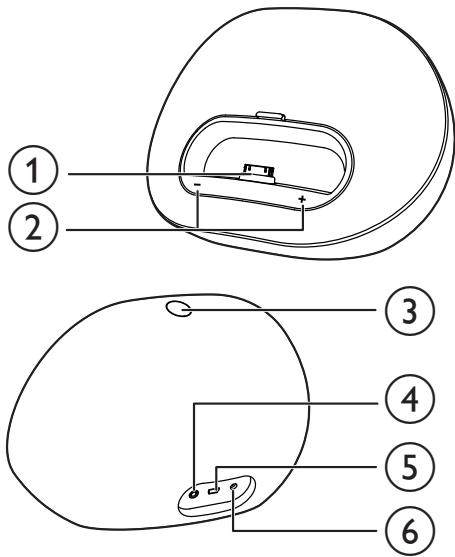
- απολαμβάνετε ήχο από iPod/iPhone και άλλες εξωτερικές συσκευές, και να
- συγχρονίζετε το iPod/iPhone με τον υπολογιστή σας μέσω της υποδοχής USB.

Περιεχόμενα συσκευασίας

Ελέγξτε και αναγνωρίστε τα περιεχόμενα της συσκευασίας:

- Κύρια μονάδα
- Τροφοδοτικό AC
- Οδηγός γρήγορης έναρξης
- Φυλλάδιο δεδομένων ασφαλείας

Επισκόπηση της κύριας μονάδας



- ① **Βάση για iPod/iPhone**
- ② **+ / -**
 - Προσαρμογή έντασης.
 - Ως ενδεικτικές λυχνίες LED, εμφανίζουν την κατάσταση του συστήματος.
- ③ **⏻**
 - Ενεργοποίηση του ηχείου σύνδεσης.
 - Μετάβαση του ηχείου σύνδεσης σε λειτουργία αναμονής.
- ④ **Υποδοχή τροφοδοτικού ρεύματος**
 - Σύνδεση σε εναλλασσόμενο ρεύμα (AC).
- ⑤ **🔌**
 - Συγχρονισμός με υπολογιστή μέσω καλωδίου USB.
- ⑥ **MP3-LINK**
 - Σύνδεση μιας εξωτερικής συσκευής ήχου.

3 Ξεκινήστε

Ακολουθείτε πάντα τις οδηγίες στο παρόν κεφάλαιο με τη σειρά που αναφέρονται.

Σύνδεση στο ρεύμα

Το ηχείο σύνδεσης λειτουργεί είτε με ρεύμα είτε με μπαταρίες.

Επιλογή 1: Ρεύμα AC

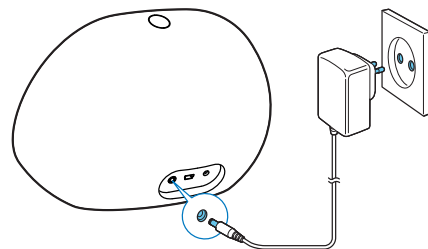


Προσοχή

- Κίνδυνος φθοράς του προϊόντος! Βεβαιωθείτε ότι η τάση της τροφοδοσίας ρεύματος αντιστοιχεί στην τάση που αναγράφεται στο κάτω μέρος της μονάδας.
- Κίνδυνος ηλεκτροπληξίας! Όταν αποσυνδέετε το τροφοδοτικό AC από την πρίζα, τραβάτε πάντα το βύσμα από την υποδοχή. Μην τραβάτε ποτέ το καλώδιο.

Συνδέστε το τροφοδοτικό AC:

- στην υποδοχή ρεύματος στο πίσω μέρος του ηχείου σύνδεσης.
- στην πρίζα.



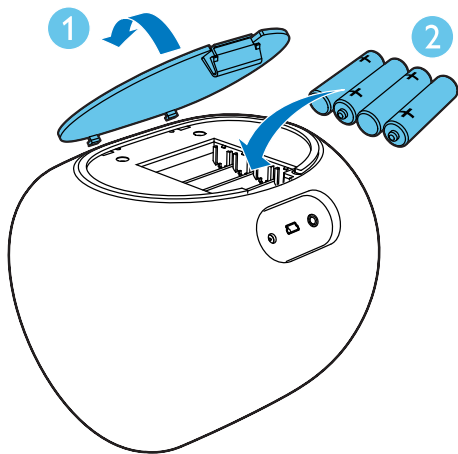
Επιλογή 2: Τροφοδοσία μπαταρίας



Προσοχή

- Κίνδυνος έκρηξης! Διατηρείτε τις μπαταρίες μακριά από θερμότητα, ήλιο ή φωτιά. Μην απορρίπτετε ποτέ τις μπαταρίες στη φωτιά.
- Αφαιρέστε τις μπαταρίες αν έχουν εξαντληθεί ή αν δεν σκοπεύετε να τις χρησιμοποιήσετε για μεγάλο διάστημα.
- Οι μπαταρίες περιέχουν χημικές ουσίες, κατά συνέπεια πρέπει να απορρίπτονται σωστά.

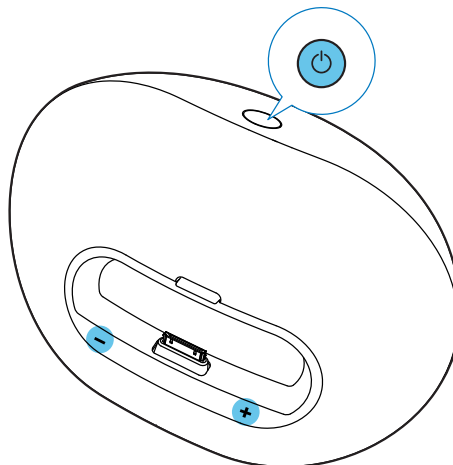
- 1 Ανοίξτε τη θήκη μπαταριών.
- 2 Τοποθετήστε 4 μπαταρίες AA 1,5V με τη σωστή πολικότητα (+/-), όπως φαίνεται στην εικόνα.
- 3 Κλείστε τη θήκη της μπαταρίας.



Ενεργοποίηση

Πατήστε ϕ για να ενεργοποιήσετε το ηχείο σύνδεσης.

↳ Οι ενδεικτικές λυχνίες LED + / - ανάβουν.



Μετάβαση σε λειτουργία αναμονής

Το ηχείο σύνδεσης μεταβαίνει στη λειτουργία αναμονής στις εξής περιπτώσεις:

- Όταν πατάτε ξανά ϕ .
 - Όταν το ηχείο παραμένει αδρανές για 15 λεπτά, στην περίπτωση που τροφοδοτείται με ρεύμα.
 - Όταν αποσυνδέετε το iPod/iPhone ή την εξωτερική συσκευή ήχου, στην περίπτωση που το ηχείο λειτουργεί με τις μπαταρίες.
- ↳ Οι ενδεικτικές λυχνίες LED + / - σβήνουν.

4 Αναπαραγωγή

Αναπαραγωγή από iPod/iPhone

Το ηχείο σύνδεσης σας παρέχει τη δυνατότητα να ακούτε ήχο από το iPod/iPhone.

Συμβατότητα iPod/iPhone

Το ηχείο σύνδεσης υποστηρίζει τα παρακάτω μοντέλα iPod και iPhone.

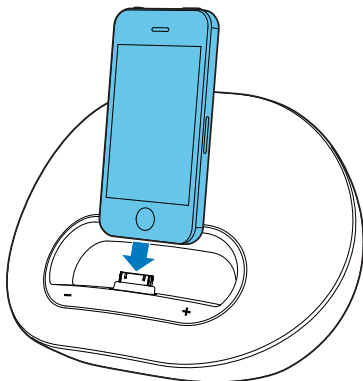
Ενδείκνυται για:

- iPod touch (1ης, 2ης, 3ης και 4ης γενιάς)
- iPod classic
- iPod nano (1ης, 2ης, 3ης, 4ης, 5ης και 6ης γενιάς)
- iPhone 4S
- iPhone 4
- iPhone 3GS.
- iPhone 3G
- iPhone

Ακρόαση iPod/iPhone

Για να απολαμβάνετε περισσότερες δυνατότητες, συνιστάται να εγκαταστήσετε τη δωρεάν εφαρμογή **DockStudio**.

- 1 Πατήστε **ϕ** για να ενεργοποιήσετε το ηχείο σύνδεσης.
↳ Οι ενδεικτικές λυχνίες LED ανάβουν.
- 2 Τοποθετήστε το iPod/iPhone στη βάση σύνδεσης.



- 3 Κατά την πρώτη χρήση, θα σας ζητηθεί να εγκαταστήσετε την εφαρμογή **DockStudio** στο iPod/iPhone σας.
- 4 Πατήστε **[Yes]** (ναι) για να αποδεχτείτε το αίτημα εγκατάστασης.
- 5 Ακολουθήστε τις οδηγίες στην οθόνη για να ολοκληρώσετε την εγκατάσταση.



- 6 Μετά την ολοκλήρωση της εγκατάστασης, εκκινήστε την εφαρμογή.
- 7 Ξεκινήστε την αναπαραγωγή ήχου στο iPod/iPhone.
↳ Ο ήχος μεταδίδεται από το ηχείο σύνδεσης.



Σημείωση

- Με την εφαρμογή **DockStudio** μπορείτε να ακούτε μουσική, να ρυθμίζετε την ώρα και την αφύπνιση, να αλλάζετε τις ρυθμίσεις ήχου και ενημερώνετε το υλικολογισμικό, αν χρειάζεται.

Ενημέρωση υλικολογισμικού

Αν είναι διαθέσιμη κάποια ενημέρωση υλικολογισμικού, η εφαρμογή **DockStudio** θα την αναζητήσει αυτόματα και θα σας ζητήσει να την κατεβάσετε.



Σημείωση

- Βεβαιωθείτε ότι το iPod/iPhone είναι τοποθετημένο στο ηχείο σύνδεσης και συνδεδεμένο στο Internet.

- 1 Αν βρεθεί μια νέα ενημέρωση υλικολογισμικού, πατήστε **OK**.



- 2 Ακολουθήστε τις οδηγίες της οθόνης για να ολοκληρώσετε την ενημέρωση υλικολογισμικού.



☰ Σημείωση

- Κατά τη διάρκεια της ενημέρωσης, μην αποσυνδέσετε το ηχείο σύνδεσης από το ρεύμα και μην αφαιρέσετε το iPod/iPhone από τη βάση του ηχείου.

Φόρτιση iPod/iPhone

☰ Σημείωση

- Αν το ηχείο σύνδεσης λειτουργεί με τις μπαταρίες, δεν μπορείτε να φορτίσετε το iPod/iPhone.

Όταν το ηχείο σύνδεσης είναι συνδεδεμένο στο ρεύμα, το συνδεδεμένο iPod/iPhone αρχίζει να φορτίζει.

✱ Συμβουλή

- Σε ορισμένα μοντέλα iPod, η ένδειξη φόρτισης ενδέχεται να εμφανιστεί με καθυστέρηση έως και ενός λεπτού.

Συγχρονισμός του iPod/iPhone με υπολογιστή

Σημείωση

- Βεβαιωθείτε ότι το iTunes έχει ρυθμιστεί σωστά στον υπολογιστή σας.

- 1 Τοποθετήστε το iPod/iPhone στη βάση σύνδεσης.
- 2 Πατήστε ϕ για να μεταβείτε στη λειτουργία αναμονής.
↳ Οι ενδεικτικές λυχνίες LED σβήνουν.
- 3 Συνδέστε το ηχείο σύνδεσης και τον υπολογιστή με ένα καλώδιο USB.
- 4 Εκκινήστε το iTunes για να συγχρονίσετε το ηχείο σύνδεσης με τον υπολογιστή σας.
↳ Το συνδεδεμένο iPod/iPhone συγχρονίζεται επιτυχώς με τον υπολογιστή μέσω του iTunes.

Σημείωση

- Εξαιτίας των διαφορετικών υλικών και των τεχνικών κατασκευής των προϊόντων, ορισμένα καλώδια USB ενδέχεται να μην λειτουργούν με αυτήν τη συσκευή.

Αναπαραγωγή από εξωτερική συσκευή

Με αυτό το ηχείο σύνδεσης μπορείτε επίσης να ακούτε ήχο από εξωτερικές συσκευές ήχου, όπως είναι οι συσκευές MP3.

Σημείωση

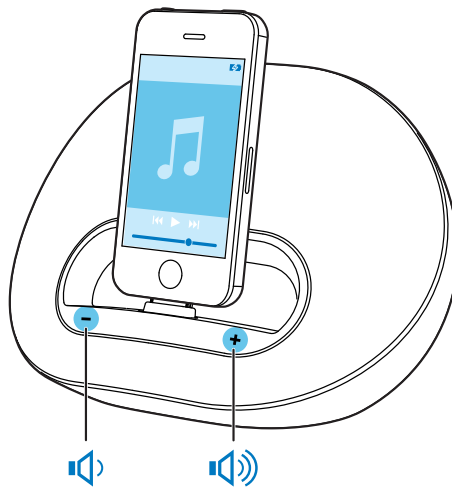
- Βεβαιωθείτε ότι το iPod/iPhone δεν είναι συνδεδεμένο στο ηχείο.

- 1 Πατήστε ϕ για να ενεργοποιήσετε το ηχείο σύνδεσης.
- 2 Συνδέστε το καλώδιο MP3 link (δεν παρέχεται):
 - στην υποδοχή **MP3-LINK** στο πίσω μέρος του ηχείου σύνδεσης,
 - στην υποδοχή ακουστικών μιας εξωτερικής συσκευής.↳ Το ηχείο σύνδεσης μεταβαίνει αυτόματα στη λειτουργία MP3 Link.
- 3 Ξεκινήστε την αναπαραγωγή ήχου στην εξωτερική συσκευή (ανατρέξτε στο εγχειρίδιο χρήσης της συσκευής).

Προσαρμογή έντασης

Για να ρυθμίσετε την ένταση του ήχου:

- Πατήστε +/- στο ηχείο σύνδεσης, ή
- Ρυθμίστε την ένταση του ήχου στο iPod/iPhone ή στην εξωτερική συσκευή.



Συμβουλή

- Όταν το ηχείο σύνδεσης τροφοδοτείται από μπαταρίες, η ένταση ήχου είναι χαμηλότερη σε σχέση με την τροφοδοσία ρεύματος.

5 Προδιαγραφές



Σημείωση

- Οι πληροφορίες προϊόντος υπόκεινται σε αλλαγή χωρίς προειδοποίηση.

Ενισχυτής

Όνομαστική ισχύς εξόδου 2 X 5 W RMS

Γενικές πληροφορίες

Τροφοδοσία ρεύματος - Εναλλασσόμενο ρεύμα (AC)	Μοντέλο: AS190-090- AE190 (Philips) Είσοδος: 100-240 V ~, 50/60Hz, 0,7A Εξοδος: 9 V = 1,9 A
- Μπαταρίες	4 μπαταρίες AA

Κατανάλωση ενέργειας σε λειτουργία	<10 W
--	-------

Κατανάλωση ενέργειας κατά την αναμονή	<0,5 W
---	--------

Μέγ. φορτίο για iPod/ iPhone	5 V = 1 A
---------------------------------	-----------

Διαστάσεις - Κύρια μονάδα (Π x Υ x Β)	224 x 162 x 120 χιλ.
---	----------------------

Βάρος - Κύρια μονάδα - Με τη συσκευασία	1,1 κ. 1,6 κ.
---	------------------

6 Αντιμετώπιση προβλημάτων



Προειδοποίηση

- Μην αφαιρείτε ποτέ το περίβλημα της συσκευής.

Για να εξακολουθεί να ισχύει η εγγύηση, μην επιχειρήσετε να επιδιορθώσετε το σύστημα μόνοι σας.

Εάν αντιμετωπίσετε προβλήματα κατά τη χρήση της συσκευής, ελέγξτε τα παρακάτω σημεία πριν ζητήσετε επισκευή. Εάν το πρόβλημα εξακολουθεί να υφίσταται, επισκεφθείτε την ιστοσελίδα της Philips (www.philips.com/welcome). Όταν επικοινωνείτε με τη Philips, βεβαιωθείτε ότι βρίσκεστε κοντά στη συσκευή και ότι έχετε διαθέσιμα τον αριθμό μοντέλου και το σειριακό αριθμό.

Η συσκευή δεν τροφοδοτείται με ρεύμα

- Βεβαιωθείτε ότι το τροφοδοτικό AC είναι συνδεδεμένο σωστά.
- Βεβαιωθείτε ότι από την πρίζα περνάει ρεύμα.
- Βεβαιωθείτε ότι οι μπαταρίες έχουν τοποθετηθεί σωστά.

Δεν παράγεται ήχος ή ο ήχος είναι κακής ποιότητας

- Ρυθμίστε την ένταση του ήχου στο ηχείο σύνδεσης.
- Ρυθμίστε την ένταση του ήχου στο iPod/ iPhone ή στην εξωτερική συσκευή ήχου.

Η μονάδα δεν ανταποκρίνεται.

- Αποσυνδέστε και επανασυνδέστε το βύσμα τροφοδοσίας AC και ενεργοποιήστε ξανά τη συσκευή.

Δεν είναι δυνατός ο συγχρονισμός με υπολογιστή

- Μετάβαση του ηχείου σύνδεσης σε λειτουργία αναμονής.
- Δοκιμάστε ένα άλλο καλώδιο USB.
- Εγκαταστήστε σωστά το iTunes στον υπολογιστή σας.

7 Σημείωση

Οποιοσδήποτε αλλαγές ή τροποποιήσεις πραγματοποιηθούν στη συσκευή χωρίς τη ρητή έγκριση της Philips Consumer Electronics ενδέχεται να ακυρώσουν το δικαίωμα του χρήστη για λειτουργία της συσκευής.



Οι ενδείξεις «Made for iPod» και «Made for iPhone» σημαίνουν ότι ένα ηλεκτρονικό αξεσουάρ έχει σχεδιαστεί ώστε να συνδέεται ειδικά σε iPod ή iPhone αντίστοιχα και ότι έχει πιστοποιηθεί από τους κατασκευαστές ότι πληροί τα πρότυπα απόδοσης της Apple. Η Apple δεν φέρει καμία ευθύνη για τη λειτουργία της παρούσας συσκευής ή της συμμόρφωσής της προς τα πρότυπα ασφαλείας και τα κανονιστικά πρότυπα. Να σημειωθεί ότι η χρήση του εν λόγω αξεσουάρ με iPod ή iPhone ενδέχεται να επηρεάσει την ασύρματη απόδοση. Οι ονομασίες iPod and iPhone είναι εμπορικά σήματα της Apple Inc., καταχωρημένα στις Η.Π.Α. και σε άλλες χώρες.



Το παρόν προϊόν συμμορφώνεται με τις προδιαγραφές της Ευρωπαϊκής Κοινότητας για παρεμβολές ραδιοφωνικών σημάτων.



Το προϊόν είναι σχεδιασμένο και κατασκευασμένο από υψηλής ποιότητας υλικά και εξαρτήματα, τα οποία μπορούν να ανακυκλωθούν και να ξαναχρησιμοποιηθούν.



Όταν ένα προϊόν διαθέτει το σύμβολο ενός διαγραμμένου κάδου απορριμμάτων με ρόδες, το προϊόν αυτό καλύπτεται από την Ευρωπαϊκή Οδηγία 2002/96/ΕΚ.

Ενημερωθείτε σχετικά με το ανεξάρτητο τοπικό σύστημα συλλογής ηλεκτρικών και ηλεκτρονικών προϊόντων.

Μην παραβείτε τους τοπικούς κανονισμούς και μην απορρίψετε τα παλιά σας προϊόντα μαζί με τα υπόλοιπα οικιακά απορρίμματα. Η σωστή μέθοδος απόρριψης των παλιών σας προϊόντων συμβάλλει στην αποφυγή αρνητικών επιπτώσεων για το περιβάλλον και την ανθρώπινη υγεία.



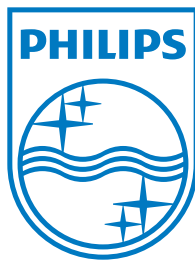
Το προϊόν σας περιέχει μπαταρίες που καλύπτονται από την Ευρωπαϊκή Οδηγία 2006/66/ΕΚ, και δεν μπορούν να απορριφθούν μαζί με τα συνηθισμένα απορρίμματα του σπιτιού σας. Ενημερωθείτε σχετικά με την ισχύουσα τοπική νομοθεσία για τη χωριστή συλλογή μπαταριών καθώς η σωστή μέθοδος απόρριψης των μπαταριών συμβάλλει στην αποφυγή αρνητικών επιπτώσεων για το περιβάλλον και την ανθρώπινη υγεία.

Πληροφορίες σχετικά με την προστασία του περιβάλλοντος

Κάθε περιττό στοιχείο συσκευασίας έχει παραληφθεί. Η συσκευασία έχει γίνει έτσι ώστε να είναι εύκολος ο διαχωρισμός σε τρία υλικά: χαρτόνι (κουτί), αφρώδες πολυστυρένιο (υλικό προστασίας από χτυπήματα) και πολυαιθυλένιο (σακουλάκια, προστατευτικό αφρώδες φύλλο).

Το σύστημα αποτελείται από υλικά που μπορούν να ανακυκλωθούν και να επαναχρησιμοποιηθούν εάν αποσυναρμολογηθεί από μια ειδικευμένη

εταιρεία. Τηρείτε τους τοπικούς κανονισμούς σχετικά με την απόρριψη υλικών συσκευασίας, άδειων μπαταριών ή παλιού εξοπλισμού.



Specifications are subject to change without notice
© 2012 Koninklijke Philips Electronics N.V.
All rights reserved.

DS3100_12_UM_V1.0

